



Aalborg Universitet

AALBORG UNIVERSITY
DENMARK

Social kapital, social sammenhængskraft og multikulturalisme.

Fører et mere multietnisk samfund til mindre social kapital?

Torpe, Lars; Lolle, Henrik

Publication date:
2007

Document Version
Også kaldet Forlagets PDF

[Link to publication from Aalborg University](#)

Citation for published version (APA):

Torpe, L., & Lolle, H. (2007). *Social kapital, social sammenhængskraft og multikulturalisme. Fører et mere multietnisk samfund til mindre social kapital?* Centre for Comparative Welfare Studies, Institut for Økonomi, Politik og Forvaltning, Aalborg Universitet.

General rights

Copyright and moral rights for the publications made accessible in the public portal are retained by the authors and/or other copyright owners and it is a condition of accessing publications that users recognise and abide by the legal requirements associated with these rights.

- ? Users may download and print one copy of any publication from the public portal for the purpose of private study or research.
- ? You may not further distribute the material or use it for any profit-making activity or commercial gain
- ? You may freely distribute the URL identifying the publication in the public portal ?

Take down policy

If you believe that this document breaches copyright please contact us at vbn@aub.aau.dk providing details, and we will remove access to the work immediately and investigate your claim.

**Social kapital, social sammenhængskraft
og multikulturalisme. Fører et mere multi-
etnisk samfund til mindre social kapital?**

Henrik Lolle og Lars Torpe
ISSN: 1396:3503
ISBN: 978-87-92174-34-5
2007:2

Social kapital, social sammenhængskraft og multikulturalisme. Fører et mere multietnisk samfund til mindre social kapital?

Af Henrik Lolle og Lars Torpe

Copyright: Forfatterne

*Arbejdsrapport Institut for Økonomi, Politik og Forvaltning
Aalborg Universitet
Fibigerstræde 1
DK-9220 Aalborg Øst*

ISSN: 1396:3503

ISBN: 978-87-92174-34-5

2007:2

Aalborg 2007

Print: UNI.Print

Social kapital, social sammenhængskraft og multikulturalisme. Fører et mere multietnisk samfund til mindre social kapital?

Henrik Lolle og Lars Torpe

Institut for Økonomi, Politik og Forvaltning
Aalborg Universitet
Fibigerstræde 1
9220 Aalborg Øst
Danmark

Tlf. 96358184, e-mail: lolle@socsci.aau.dk

Tlf. 96358199, e-mail: larsto@socsci.aau.dk

Indholdsfortegnelse

| | |
|---|----|
| 1. Indledning | 7 |
| 2. Hypoteser og analysestrategi | 11 |
| 3. Datamateriale, operationalisering og metode | 13 |
| 4. Effekter på social tillid | 15 |
| 5. Konklusion | 25 |
| Appendix A. List of variables | 27 |
| Appendix B – Om analysemetoderne | 29 |
| Litteratur | 33 |

1. Indledning

Social kapital er at betragte som en ressource på linje med fysisk kapital og human kapital. En ressource, som er indlejret i de relationer, mennesker har til hinanden i mindre grupper eller i et større samfund. En ressource, der rummer social tillid, generaliserede reciprocitetsnormer og sociale netværk, og som tapper den potentielle villighed til at arbejde sammen og involvere sig i fælles projekter (Marshall & Stolle, 2004). Lidt forsimplet lyder argumentationen, at jo mere social kapital, der er, jo lettere vil det være at samarbejde, og jo større er chancen for et succesfuldt resultat i form af effektiv politisk styring og større velstand.

Social kapital er derfor en ressource, som det er rart at råde over, hvorfor det også er vigtigt at finde frem til hvilke samfundsmæssige faktorer, der henholdsvis fremmer og hæmmer dannelsen af social kapital. Hvor det i forlængelse af Putnams studie af Italien især var det civile samfund, der blev fokuseret på, er fokus i de senere år blevet rettet mod statens rolle. F.eks. er der som forklaring på den høje tillid i de nordiske lande blevet peget på den høje grad af universalisme i velfærdsstatens tildeling af rettigheder og ydelser. Mens mødet med universalistiske institutioner fremmer tillid til det offentlige, avler selektive behandlingsformer let mistillid. Og har man en grundlæggende tillid til at blive behandlet fair af det offentlige, er man også mere tilbøjelig til at udvise tillid til sine medborgere (Kumlin & Rothstein, 2005). En beslægtet forklaring er, at hvor selektive velfærds politikker bidrager til at øge afstandfølelsen mellem forskellige befolkningsgrupper, bidrager universelle velfærds politikker til at reducere afstanden. Den generelle tillid er derfor større i de nordiske lande end i lande med liberale velfærdsregimer, hvor tilliden i nogle tilfælde tilmed har været faldende (Albrekt, 2006).

Lige som sociale forskelle og velfærds politikkeres karakter vil kunne bidrage til at forklare forskelle i social tillid, kan man forestille sig, at kulturelle forskelle vil kunne spille en rolle for dannelsen af social kapital. Sådanne sammenhænge er da også fundet både i forbindelse med landestudier og i forbindelse med studier af lokalområder. Eksempelvist når Delhey & Newton (2005) på baggrund af et komparativt studium af 60 lande frem til en forklaringsmodel, der rummer etnisk homogenitet og religiøs retning (protestantisme) som de to uafhængige variabler og ”good government”, økonomisk velstand og indkomst lighed som de tre mellemkommende variabler.

Også flere amerikanske undersøgelser, blandt andre Putnam, har, baseret på studier af lokal-samfund i USA, fundet en positiv sammenhæng mellem etnisk homogenitet og social kapital (Hallberg & Lund, 2005). I andre undersøgelser problematiseres en sådan sammenhæng imidlertid. Således viser en engelsk undersøgelse af forskellige lokalområder, at det snarere er disse områders karakter, end det er deres etniske sammensætning, der har betydning for dannelsen af social kapital. Er der tale om et fattigt område med mange sociale problemer, vil det influere negativt på dannelsen af social kapital, uanset om der er en høj koncentration af indvandrere eller ej (Letki, 2005). Også en dansk undersøgelse stiller spørgsmål ved sammenhængen. Her når man nemlig frem til, at ”selvom vi kan observere fremvæksten af parallelsamfund i Danmark, synes de ikke umiddelbart at være en hæmsko for opbygning af tillid og samarbejde på tværs af gruppeskel” (Svendsen & Svendsen, 2006: 174).

Vi skal i dette papir undersøge, hvilken betydning etnisk-kulturel forskellighed har på social kapital i en europæisk kontekst. Svaret på et sådant spørgsmål har en klar politisk relevans. Dels vil det naturligvis påvirke diskussionen af det ønskelige kontra det ikke ønskelige af et multikulturelt samfund, men der vil også være klare policy-implikationer. Fund, der viser, at etnisk heterogenitet modvirker social kapital, vil understøtte den assimilationsstrategi, der i praksis forfølges i lande som Holland og Danmark og tale imod den multikulturelle strategi, der har været dominerende i lande som Storbritannien og Frankrig, men som i dag er under

overvejelse. I modsætning hertil vil policy-anbefalingen i forlængelse af den ovenfor refererede engelske undersøgelse ikke være assimilation, men at gøre noget ved de kvarterer, som har mange sociale problemer.

Betydningen af etnisk heterogenitet diskuteres både i relation til social kapital og til et beslægtet begreb, nemlig social sammenhængskraft. Ofte blandes de to begreber sammen med det resultat, at det ikke bare er den sociale sammenhængskraft, men også den sociale kapital, man frygter, vil mindskes i takt med stigende kulturel diversitet (Jespersen & Pittelkow, 2005). Spørgsmålet er imidlertid, om social sammenhængskraft er det samme som social kapital? For at få klarhed på det kan vi sondre mellem forskellige betydninger af social sammenhængskraft. Mindst tre betydninger kan udskilles.

For det første en *socio-psykologisk*, hvor sammenhængskraften bestemmes af graden i hvilken individet føler sig forankret i de sammenhænge, det indgår i. Ifølge den opfattelse har det betydning ikke kun for individet selv, men også for hele samfundet, at den enkelte indgår i identitetsskabende fællesskaber. I traditionen fra Alexis de Tocqueville er deltagelsen i det civile samfunds forskellige former for fællesskaber således blevet set som en vigtig faktor for dannelsen af en tværgående medborgersolidaritet. Andre har dog problematiseret en sådan sammenhæng, og historiske eksempler viser, er troen ikke altid har været berettiget (Berman, 1997; Levy, 1996). Det er derfor svært at sige noget generelt. I nogle situationer vil tætte sociale bånd være en ressource for at etablere åbne og tillidsfyldte relationer til omgivelserne. I andre situationer vil de være en hæmsko. Det er bl.a. denne iagttagelse, der ligger bag Granovetters sondring mellem stærke og svage bånd (Granovetter, 1973).

For det andet en *socio-kulturel* betydning, hvor sammenhængskraft defineres som et værdifællesskab knyttet til nationen, f.eks. en særlig form for "danskhed" baseret på forestillinger om en fælles kulturarv, en fælles historie, et kristent livssyn eller et bestemt sindelag (Hedetoft, 2006; Mouritsen, 2006). Fælles for disse bestemmelser er, at sociale og politiske værdier gives en kulturel forankring, som danskere tilskrives qua dansker. De, der ikke er født som danskere, men som ønsker at blive en del af det danske fællesskab, må derfor tilegne sig disse værdier. En sådan kulturbaseret forståelse af sammenhængskraft findes klart repræsenteret i Dansk Folkeparti, men til dels også i de nuværende regeringspartier, hvilket f.eks. kommer til udtryk i de krav, der stilles i forbindelse med opnåelse af dansk statsborgerskab.

For det tredje kan man tale om sammenhængskraft i *socio-politisk* forstand, hvor sammenhængskraften defineres politisk som de værdier, borgerne inden for et bestemt territorium har "valgt" at gøre fælles. Som eksempel herpå kan nævnes det, Habermas betegner som "forfatningspatriotisme" (Habermas, 1996). Hos Habermas er en sådan forfatningspatriotisme dog hverken uforanderlig eller alene retlig bestemt. Den er også bundet til en historisk fortolkningsammenhæng samt forankret i en politisk kultur, der hylder oplysningsidealene om respekt for det enkelte individ og for ligeværd (Böss, 2006). Udgangspunktet er her bestemte fortolkninger af begreberne individuel og politisk frihed og lighed. Disse er dog i modsætning til ovenfor ikke forankret i en specifik national kontekst, men eksempelvis i et begreb om almene menneskerettigheder og en ide om en oplyst politisk offentlighed. Det er m.a.o. som individ eller snarere borger tilhørende en bestemt politisk offentlighed, at man anses som lige-stillet med andre. Ikke qua tilhørsforholdet til en bestemt nationalitet.

Social kapital udtrykker også en form for sammenhængskraft, men sammenhængskraften er i udgangspunktet hverken knyttet til bestemte værdier, symboler eller institutioner, men snarere til nogle kendetegn ved det sociale liv, der anses at lette kollektiv handling. Tre begreber er i den forbindelse centrale, nemlig *sociale netværk*, *tillid* og *reciprocitetsnormer* (Putnam, 1993, 2000). I det følgende begrænser vi os til tillid og reciprocitetsnormer.

Når det drejer sig om *tillid*, kan der sondres mellem en konkret tillid til mennesker, man kender, eller som man føler sig forbundet med, og en abstrakt tillid til mennesker i almindelighed, herunder mennesker, man ikke kender, og som man ikke identificerer sig med. I det sidste tilfælde taler vi om *social tillid*. Og det er den form for tillid, vi kommer til at beskæftige os med i det følgende.

Når det drejer sig om *reciprocitetsnormer*, er der tale om normer, der baserer sig på forventninger om, at tjenester gengældes (Elster, 1989; Putnam, 1993). Sådanne normer kan være specifikke, dvs. knyttet til forventninger om at blive betalt tilbage i samme omfang, men de kan også være generaliserede, hvor forventningerne er mere diffuse, nemlig at man nok får noget igen på et eller andet tidspunkt. Det er den sidste form, der er interessant i et socialkapital-perspektiv. Hvordan sådanne *generaliserede* reciprocitetsnormer kan lette kollektiv handling, har Putnam selv givet et eksempel på. Putnam spørger, hvordan det kan være, at han en kold efterårsdag går i haven og river blade sammen, i stedet for det mere behagelige at blive inde og se TV. Svaret er, at det gør han, fordi det er blevet en norm i kvarteret, at ”sådan gør man”. Hermed opnås en løsning på problemet ”de visne blade” til fælles bedste i en situation, hvor den enkelte måske kunne være fristet til at lade blæsten løse problemet for sig selv. Men det er klart, at overholdelsen af normen hviler på, at ”de andre” også overholder normen (Putnam, 1993:171).

Eksemplet viser, hvordan reciprocitetsnormer kan være med til at fremme fælles handling i mindre fællesskaber. Men finder vi tilsvarende generaliserede reciprocitetsnormer i det forestillede fællesskab, vi kalder for en nation, og hvilken karakter har disse? Ligesom det i Putnams nabokvarter drejer sig om nogle fælles forpligtelser blandt beboerne, må det i det offentlige rum dreje sig om nogle fælles forpligtelser blandt borgerne. Forpligtelser, man er villig til at tage på sig, for så vidt andre borgere også respekterer dem. Blandt sådanne basale forpligtelser finder vi hos alle liberale og republikanske demokratiteoretikere fra John Locke og frem, for det første en forpligtelse til at respektere andres ret til at udfolde sig på egne betingelser. Heraf følger, at enhver har krav på at blive behandlet med ”lige omtanke og respekt” (Dworkin, 1977). For det andet en forpligtelse til at overholde fælles indgåede aftaler og vedtagelser, for så vidt disse er blevet til i overensstemmelse med fælles fastlagte procedurer. Inden for en vestlig civilisation kan den fælles anerkendelse af sådanne forpligtelser således ses som eksempler på generaliserede reciprocitetsnormer.

Vi vil i det følgende operere med tre typer offentlige reciprocitetsnormer. For det første en *anerkendelsesnorm*, som tilskynder til at anerkende og respektere andres rettigheder, herunder eksempelvis andres ret til frit at kunne ytre sig og praktisere en anderledes livsform. For det andet en *ligestillingsnorm*, som tilsiger, at alle individer bør behandles ligeligt. Endelig en norm om *lovlydighed*, som tilsiger, at man som borger bør overholde de love og bestemmelser, der er resultatet af fælles procedurer for beslutningstagen og myndighedsudøvelse, herunder f.eks. at betale den skat, man er pligtig til.

Sådanne normer er ”tynde” i den forstand, at de ikke foreskriver mere, end hvad der er nødvendigt for at få et liberalt demokratisk fællesskab til at fungere, og som alle derfor i princippet vil kunne tilslutte sig. De kan ses som en pendant til den form for sammenhængskraft, der ovenfor er bestemt som den politisk-juridiske. I nogle retninger, både kommunitaristiske og republikanske, vil man nok synes, at sådanne normer er utilstrækkelige til at holde fællesskabet sammen. Kommunitarister vil eksempelvis hævde, at der til normer om at være en god medborger også hører villigheden til at ofre sig for nationen. Og nogle republikanere vil opstille som norm, at borgerne deltager aktivt i det offentlige liv. I dele af den republikanske idetradition er en sådan norm forankret i politiske værdier om det gode samfund. F.eks. blev

det i antikkens Athen anset som et gode i sig, at borgerne deltog aktivt i det politiske liv. En tanke som genfindes hos en moderne republikansk tænker som Hannah Arendt (1957).

Social tillid og offentlige reciprocitetsnormer kan således som aspekter af samfundets sociale sammenhængskraft ses som afgørende for dannelsen af ”social kapital”. Jo stærkere tillid og normer, jo bedre vil man være i stand til at samarbejde om at udnytte knappe ressourcer og gennemføre effektive fælles løsninger. Men det gælder kun de normer, vi her har betegnet som offentlige reciprocitetsnormer. Andre normer, forankret i bestemte politiske og religiøse værdier vil ikke nødvendigvis have denne karakter. Det er jo f.eks. velkendt, at stærke nationale værdier snarere at befordre kan være en hæmsko for at samarbejde med mennesker, der ikke tilhører det pågældende nationale fællesskab.

Som det er fremgået, er social sammenhængskraft og social kapital ikke det samme. Den afgørende forskel er, at begrebet social kapital, hverken når det drejer sig om sociale netværk, social tillid eller reciprocitetsnormer, henviser til bestemte kulturelle eller politiske værdier. Det er dog ikke det samme som at sige, at reciprocitetsnormer ikke i bestemte situationer vil kunne understøttes af bagvedliggende værdier. Tager vi Putnams eksempel fra sin egen have, vil det uden tvivl understøtte en norm om at rive blade sammen, at beboerne mener, at haver bør være pæne og rene. Pointen i denne sammenhæng er imidlertid, at normen også overholdes af dem, der ikke deler en værdi om velplejede haver, men godt kan leve med visne blade i haven. Tilsvarende for et politisk fællesskab: Normer om tolerance over for mindretal kan fungere, selv om man personligt ikke bryder sig om det budskab, mindretallet står for, og en norm om at betale skat kan fungere, selv om man er sur over noget af det, skatten går til at finansiere.

Det er m.a.o. afgørende for dannelsen af social kapital, at normer og tillid rækker ud over det konkrete indhold, hvorimod social sammenhængskraft ofte bestemmes ved netop et bestemt indhold. Men det er klart, at jo større forskelle, man skal spænde over, jo vanskeligere kan det blive at generere social kapital. Tilliden kan nedbrydes, hvis man tror, at andre grupper misbruger ens tillid, eller hvis man tror, at andre grupper systematisk overtræder normerne. Det er derfor også et relevant spørgsmål at rejse, om skabelsen af social kapital lider skade ved, at samfundet bliver mere kulturelt differentieret. F.eks. om større etnisk heterogenitet influerer negativt på dannelsen af social kapital.

Et sådant spørgsmål er vigtigere at besvare, end om den sociale sammenhængskraft lider skade. Mens social kapital formodes at være af betydning for en nations evne til at omstille sig og generere økonomisk vækst (Svendsen & Svendsen, 2006), har vi ikke den samme formodning, når det drejer sig om social sammenhængskraft. Sammenhængskraft kan være godt at have af flere årsager, men det er ikke altid, at de mest sammenhængende samfund også er de mest dynamiske. Se blot på mindre, isolerede ø-samfund.

2. Hypoteser og analysestrategi

Hvordan vil det komme til syne, at større etnisk heterogenitet eventuelt influerer negativt på dannelsen af social kapital, her begrænset til social tillid og offentlige reciprocitetsnormer? Man kan forestille sig, at den sociale tillid og tilslutningen til offentlige reciprocitetsnormer generelt vil være lavere i lande, hvor der findes store etniske mindretal. Det vil der i givet fald kunne være to forklaringer på. For det første at befolkningen generelt i takt med stigende kulturel og etnisk diversitet føler mindre tillid til ”andre”, og ikke tror ”de andre” vil overholde normerne. Den anden mulighed er, at personer, der tilhører etniske mindretal, har lavere social tillid og svagere offentlige reciprocitetsnormer end majoritetsbefolkningen. I takt med, at etniske mindretal kommer til at fylde mere af den samlede befolkning, vil niveauet for social kapital sænkes. De etniske mindretal udgør dog i dag en så beskeden andel af de europæiske landes befolkninger, at det næppe i sig vil give de store udsving, men det kan ændre sig i takt med, at andelen øges.

Første skridt i en test af disse hypoteser vil være at undersøge effekten af etnisk heterogenitet (operationaliseret på forskellig vis) på social tillid, altså undersøge om kulturelt heterogent lande har et lavere niveau for social tillid. Hvis dette viser sig at være tilfældet, skal det herefter undersøges, om denne effekt gælder for befolkningerne i landene generelt, eller hvorvidt der blot er tale om, at *indvandrergupper* generelt har lavere social tillid.

Næste skridt er at belyse effekten af etnisk heterogenitet på offentlige reciprocitetsnormer. I modsætning til social tillid, vil en given effekt alene kunne formodes at hidrøre fra, at etniske minoriteter har svagere normer på dette område end den etniske majoritetsbefolkning. Vi skal derfor gå direkte til en belysning af dette spørgsmål.

I testen af effekten af etnisk heterogenitet på social tillid, tager vi i første omgang fat på den model, som Delhey og Newton (2005) nåede frem til (modellen forklares mere indgående i forbindelse med analysen i afsnit 4). I Delhey og Newtons materiale indgår data fra 60 lande over hele verden indsamlet i perioden fra 1999 til 2001. Eftersom det imidlertid primært er i Europa, at der føres en diskussion om de uønskede effekter af stigende indvandring, skal Delhey og Newtons resultater efterprøves for Europas vedkommende. Vi benytter samtidigt det nyeste datamateriale, der findes, nemlig det, der stammer fra European Social Survey i 2004, og for at gøre resultatet så sammenligneligt som muligt med Delhey og Newton inddrages de samme variabler i modellen,

I anden omgang tester vi modellen på en variabel for etnisk heterogenitet, som vi selv har udviklet, baseret på oplysninger fra OECD. Endelig vil som det sidste led i denne test inddrage en variabel, der baserer sig på respondenternes egne oplysninger om, hvor de og deres forældre er fødte.

Efter at have testet Delhey og Newtons model på social tillid, undersøger vi, om der er en sammenhæng mellem etnisk heterogenitet og de tre former for offentlige reciprocitetsnormer, som vi har henvist til ovenfor.

3. Datamateriale, operationalisering og metode

De afgørende variabler i denne analyse er selvfølgelig på den ene side graden af etnisk heterogenitet eller fraktionering og på den anden siden graden af social tillid og offentlige reciprocitetsnormer.

Med hensyn til social tillid bruges ofte en enkelt variabel, nemlig om man ”i almindelighed kan stole på de fleste mennesker” eller om man ”ikke kan være forsigtig nok i omgangen med andre mennesker”. Et alternativ hertil er et indeks bestående af tre variabler, hvor den førnævnte indgår sammen med to andre. For at tilstræbe størst mulig sammenlignelighed med den undersøgelse, der er foretaget af Delhey & Newton, og hvis konklusioner vi tester, anvendes kun det førstnævnte mål på social tillid.

Mht. offentlige reciprocitetsnormer har det ikke været muligt at finde nogle særligt dækkende operationelle mål herfor, og vi må nøjes med eksemplificeringer. *Anerkendelsesnormen* eksemplificeres ved graden, i hvilken man anerkender seksuelle minoriteter. Her gennem et spørgsmål hvor man bedes tage stilling til følgende udsagn: ”Gay men and lesbians should be free to live their own life as they wish”. *Ligestillingsnormen* eksemplificeres ved en stillingtagen til ligestilling mellem kønnene, hvor man bedes markere sin grad af enighed/uenighed til dette udsagn: ”When jobs are scarce men should have more right to a job than women”. Endelig illustreres *lovlydighedsnormen* ved hjælp af to udsagn om skat/moms: 1) “Citizens should not cheat on their taxes”. 2) “How wrong, if at all, do you consider the following ways of behaving to be? How wrong is A) someone paying cash with no receipt so as to avoid paying VAT or other taxes?”

Der er som sagt tale om eksemplificeringer. Og de to områder, der er valgt for anerkendelse og ligestilling, nemlig homoseksualitet og ligestilling, betyder, at der må forventes en lavere tilslutning til disse normer blandt de etniske mindretal end blandt den etniske majoritetsbefolkning. Det skyldes, at ca. 25 % af den etniske minoritetsbefolkning opgiver at tilhøre den muslimske tro, og denne trosretnings syn på homoseksualitet og kønslighed er jo velkendt.

For begge typer afhængige variabler stammer datagrundlaget fra European Social Survey fra 2004. Heri indgår p.t. 26 europæiske lande. Vi har dog set bort fra Tyrkiet, som vi i denne sammenhæng ikke regner som et europæisk land, samt Italien, hvor data-materialet først for nylig er blevet frigjort.

Vender vi os herefter mod den uafhængige variabel, går opgaven ud på at få afgrænset en gruppe, som med en vis tilnærmelse kan siges at udgøre den etniske minoritetsbefolkning. En vanskelighed er i den forbindelse, at der ikke findes nogen entydig definition på etnicitet, men almindeligvis opfattes personer af anden etnisk baggrund som mennesker, der i kraft af deres ydre udseende, typisk hudfarve, deres religion, og deres hovedsprog adskiller sig fra flertallet. I første omgang overtager vi tre variabler for kulturel heterogenitet, som Delhey & Newton anvender i deres analyse, nemlig etnisk heterogenitet, sproglig heterogenitet og religiøs heterogenitet. Disse stammer fra Alesina et.al. (2003). Til disse følger vi en ny variabel, som angiver, hvilken andel etniske minoriteter udgør af landets befolkning (se Appendiks A). Denne variabel er søgt konstrueret som personer, der har permanent bopæl i Europa, men som er født uden for den ”vestlige kulturkreds”. Operationelt giver OECD-statistik mulighed for at afgrænse en gruppe, der er født uden for EU25, Nordamerika og Oceanien, dvs. bl.a. Australien og New Zealand (Dumont & Lemaitre, 2005). I denne opgørelse figurerer både dem, der har opnået statsborgerskab og dem, der ikke har. Vi ved godt, at nogle lande også har en del illegale immigranter, men disse kan jo af gode grunde ikke indgå i analysen.

Der er imidlertid flere problemer forbundet med denne opgørelse. For det første kommer den til at inkludere indvandrere fra europæiske lande uden for EU25. Det drejer sig om nogle af de tidligere sovjetrepublikker samt Rumænien, Bulgarien, Albanien og det tidligere Jugoslavien. Inkluderes disse får det især betydning for nogle af de øst- og sydeuropæiske lande som eksempelvis Estland, Ukraine, Slovenien og Grækenland, hvor der findes mange immigranter fra henholdsvis Rusland og det tidligere Jugoslavien. Vi har dog valgt at beholde disse grupper i opgørelsen, eftersom vi jo bl.a. regner bosniske flygtninge som tilhørende etniske mindretal, lige det russiske mindretal i de baltiske lande også må siges at udgøre en etnisk minoritet.

Omvendt, ved at undtage Oceanien udelukkes ikke blot indvandrere fra Australien og New Zealand, men også fra Philipinerne og Indonesien, men tallene er her i småtingsafdelingen og ændrer ikke det samlede billede. Eftersom Norge er uden for EU25 vil norske immigranter lidt misvisende kunne optræde som en del af de etniske mindretal. De er derfor taget ud, hvor de fylder noget, nemlig i Sverige og Danmark. I appendiks A findes for de 24 europæiske lande en oversigt over andelen af personer født uden for EU25, Nordamerika og Oceanien.

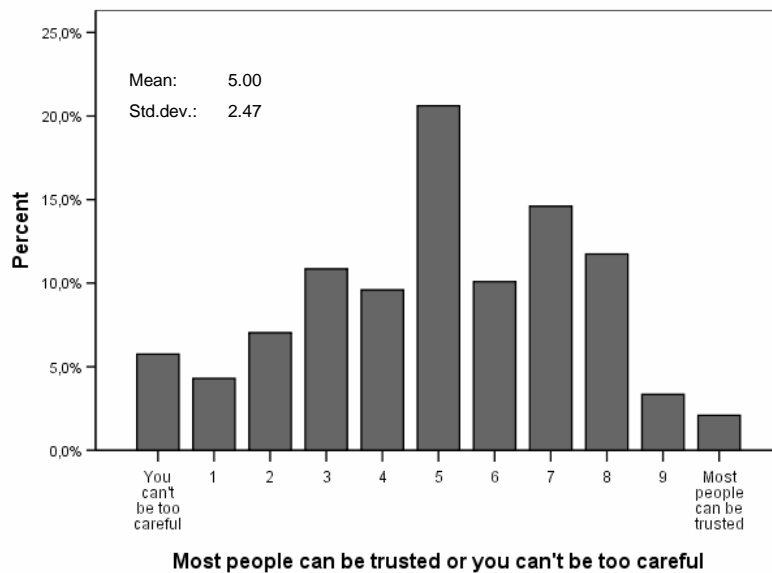
Der er i ovenstående opgørelse alene tale om det, vi kalder for 1. generations indvandrere. Det er der gode grunde til, for i de fleste lande er der ingen opgørelser over 2. generationsindvandrere. Vi har dog mulighed for at sondre mellem 1. generations og 2. andengenerationsindvandrere i forbindelse med det tredje opgørelse af etnisk heterogenitet, hvor respondenterne i European Social Survey (2004) ikke kun er blevet spurgt om, hvor de selv er født, men også hvor deres forældre er født. Til etniske minoriteter i et land regnes dels personer, der er født uden for det nuværende EU, Norden, Canada, Australien, New Zealand, Andorra, Liechtenstein, Monaco, San Marino, Schweiz og Vatikanstaten, og hvis forældre ikke er født i det pågældende land, dels efterkommere af personer, der er født uden for de nævnte områder, og som bor i det pågældende land.

I forbindelse med regressionsanalyserne er der gennemført multilevel analyseteknikker. Der er redegjort nærmere for disse i Appendiks B.

4. Effekter på social tillid

Figur 1 giver et samlet billede af fordelingen på social tillid¹, og som det fremgår, fordeler tilliden sig ret symmetrisk omkring midten af skalaen.

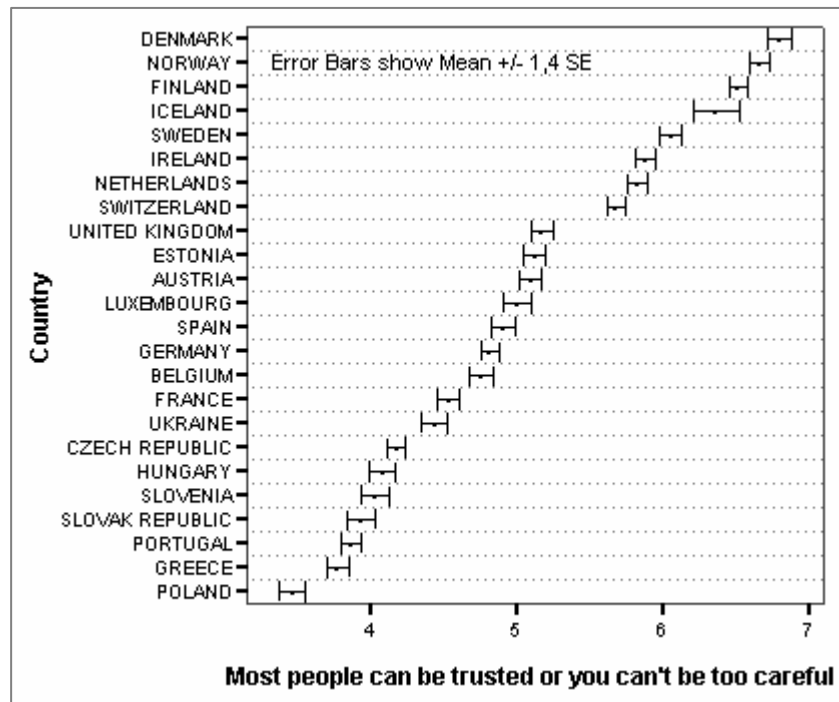
Figure 1. Social Capital, measured as trust in other people. All countries; N = 40944.



Den symmetriske fordeling dækker imidlertid over store forskelle de 24 lande imellem. Det fremgår tydeligt af figur 2 nedenfor. Her vises de respektive landes gennemsnit på variabelen fordelt efter værdi og med angivelse af sikkerhedsinterval, konstrueret ved at multiplicere standardfejlen med 1.4. Denne metode resulterer i, at to lande har signifikant forskellige gennemsnit, hvis deres intervaller ikke overlapper (Goldstein 1995, pp. 36-37).

¹ Med mindre andet er nævnt, er analyserne i det følgende foretaget på respondenter over 20 år og vægtet med den af European Social Survey beregnede design-vægt, der i de respektive lande justerer for forskelle i udtræks-sandsynligheder blandt forskellige grupper. Herigennem sikres en bedre repræsentativitet. Betydningen af vægten er dog i praksis ganske lille.

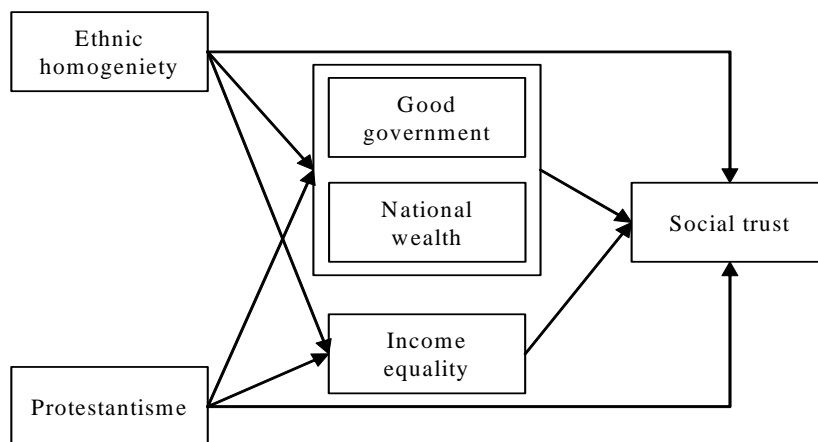
Figure 2. Social trust in 24 European countries



Som man kan se falder landene i nogle 'klumper'. Med enkelte undtagelser er det generelle mønster, at vi har de nordiske lande højst placeret, de centraleuropæiske lande og UK i midten og nederst de syd- og østeuropæiske lande. Mens nogle af forskellene mellem de enkelte lande, f.eks. mellem Danmark og Norge, kan skyldes tilfældigheder, er der bemærkelsesværdigt store forskelle mellem de forskellige 'klumper' af lande.

Hvordan kan sådanne landeforskelle forklares? I det følgende skal vi teste den model, som Delhey & Newtons (2005) har fundet frem til, og som vises i Figur 3.

Figure 3 Effects on social trust. Hypothesis drawn from empirical results of Delhey & Newton (2005).



Note: All effects shown are positive.

Som det fremgår af modellen har etnisk homogenitet og protestantisme en direkte effekt på social tillid.² Som nævnt tester vi modellen for Europas vedkommende for at se, om Delhey og Newtons konklusioner holder for denne verdensdel, hvor diskussionen om multikulturalisme og sammenhængskraft har været særdeles nærværende. Som det også fremgår, går en del af effekten gennem tre mellemliggende variabler. Det drejer sig om indikatorer for *good governance*, *GDP pr. capita* og *Gini-index*.³ I det følgende testes den samme model på 24 europæiske lande⁴. Der er dog en del statistiske problemer forbundet med kun have 24 lande inkluderet i modellen. Disse problemer er der redegjort nærmere for i Appendiks B.

I Tabel 2 er resultatet af Delhey/Newton-modellen vist, omsat til Europa. Effekterne er vist som standardiserede regressionskoefficienter ud fra en række multilevel analyser.

Table 1 Bivariate effects on social trust from country specific variables. Standardized regression coefficients from a series of multilevel analysis.

| | <i>Correlation</i> |
|---|--------------------|
| <i>Country specific variables:</i> | |
| Pct. not european | -0.06 |
| Pct. 3 rd world immigrants | -0.07 |
| Ethnic fractionalization | -0.08 |
| Language fractionalization | 0.01 |
| Religious fractionalization | -0.05 |
| Good governance | 0.30 *** |
| GDP pr. capita | 0.22 *** |
| Gini index | -0.15 * |
| Protestant or mixed protestant and catholic | 0.31 *** |
| Protestant | 0.28 *** |

*) Sign. < 0.1 **) Sign. < 0.05 ***) Sign. < 0.01

² Denne effekt gjaldt både i den bivariate situation og sammen med en dummy-variabel for, om landet overvejende er protestantisk (eller blandet protestantisk og katolsk). Delhey & Newtons variabel for etnisk diversitet (*ethnic fractionalization*) er konstrueret ud fra oplysninger om befolkningssammensætning, først og fremmest fra *Encyclopedia Britannica*. Fremgangsmåden og landeværdier er beskrevet i Alesina et al (2003). Den metode, der benyttes til at beregne variabelen for etnisk diversitet bevirker bl.a., at lande som Sveits, Luxembourg og Belgien får meget høj score, hvilket altså indikerer stor etnisk heterogenitet. Og andre lande med f.eks. langt flere indvandrere fra 3. verdens lande end disse vil få meget lavere scorer. Ifm. social kapital-diskussionen i europæisk sammenhæng vil interessen for befolkningernes homogenitet imidlertid mere gå på minoriteter end på forholdet mellem mere eller mindre ligeværdige befolkningsgrupper. Vi vil ganske vist teste effekten fra variabelen beskrevet i Alesina et al (2005), men den primære interesse samler sig om effekten fra en variabel, der måler sidstnævnte form for homogenitet.

³ Variabelen for *good governance* er et indeks, beregnet ud fra fem forskellige variabler, der er konstrueret af World Bank ud fra en lang række datakilder, og det måler bl.a. respondenters holdninger til en række vidt forskellige aspekter: rettigheder, korruption, frygt for vold/teorisme osv. Se appendix A for en nøjere beskrivelse af de uafhængige variabler.

⁴ Der var principelt mulighed for at inddrage 25 lande, men Tyrkiet som eneste overvejende muslimske land er udtaget. Se i øvrigt Appendix B for nærmere beskrivelse af data.

Som det fremgår, er der i praksis ingen effekt fra diversitets-variable, hverken når det drejer sig om de tre fra Delhey & Newton (2005) eller den nykonstruerede ”pct. ethnic minority”, så allerede her finder vi markant anderledes resultater end Delhey & Newton. Til gengæld findes der overbevisende effekter i forventet positiv retning fra *good governance*, *GDP pr. capita*, samt fra dummiene, der indikerer, om landet er protestantisk eller blandet protestantisk og katolsk. Hertil kommer en svagt signifikant (forventelig) negativ effekt fra indkomstulighed (*gini index*).

I næste omgang gennemføres tre forskellige multilevel analyser, hvor vi ud over landevariable også inddrager variable på individniveau, mestendels som statistisk kontrol. Det drejer sig om køn, alder, uddannelse. F.eks. kan respondenternes uddannelsesniveau givetvist forklare en del af landeforskellene, da uddannelse notorisk har en positiv effekt på tillid. Det er imidlertid vanskeligt på forhånd at have nogen særlig fast hypotese om den samlede effekt fra individvariable, og principielt set er der mulighed for, at disse variable vil skabe større landeforskel end dem, der er umiddelbart synlige (se figur 2).

I tabel 2A, model 0 ses estimerne for en såkaldt tom model uden uafhængige variable. Her vises alene variansen på den afhængige variabel for social tillid, opdelt på henholdsvis lande- og individniveau. Langt størsteparten af variationen på social tillid skyldes, som det kan forventes, variation mellem respondenterne inden for de enkelte lande (5,21), men en betragtelig andel af variationen hidrører dog fra landeforskel (0,98). Landeforskellene udgør således 16 pct. af den samlede variation (figurerer som ’intra class correlation og beregnes som: $0,98 * 100 / (5,21 + 0,98)$). Ud over disse varians-estimer fremgår i tabel 2B endvidere lande-residualerne til de tre modeller, dvs. landenes afvigelse fra regressionslinjen, som i den tomme model blot er gennemsnittet på social tillid. Residualerne fra den tomme model svarer stort set til de tidligere viste fra figur 2.⁵ Danmark afviger mest af alle i positiv retning (1,75), mens Polen afviger mest i negativ retning (-1,57). I model 1 inddrages tre individniveau-variable – for køn, alder og skoleuddannelse. Regressionsestimerne vises som standardiserede effekter, og det fremgår, at betydningen af disse variable er ganske lille. Man kunne ellers have forestillet sig, at specielt skoleuddannelse ville forklare en stor andel af variationen, ikke blot på individniveau, men også på landeniveau, da niveauet for uddannelse er ret så forskelligt i de forskellige lande. Individ-variable forklarer ganske vist i alt 14 pct. af variationen mellem landene, men det mest bemærkelsesværdige er nok alligevel, at forklaringskraften fra individfaktorerne ikke er større, især at den ikke er større på individniveauet (kun ca. 2 pct.).⁶ Af lande-residualerne (som i hele tabellen vises i deres ikke standardiserede form) fremgår også, at der for de fleste lande ikke sker nogen nævneværdig ændring fra den tomme model.

⁵ Pga. en såkaldt ’shrinkage’-estimation i multilevel analyse vil forskellene ikke præcist være de samme (se Appendix B).

⁶ Der er analyseret modeller, hvor variable for både uddannelse og alder er inddraget som serier af dummy-variable, men dette ændrer kun marginalt på landeresidualerne og den forklarede varians. Det er ligeledes forsøgt med såkaldt random slope-modeller. Her viser det sig, at uddannelses-effekten varierer statistisk signifikant mellem landene. Denne variation har imidlertid kun marginal betydning for de ting, der har interesse i nærværende sammenhæng.

Table 2A Effects on social trust. Multi level analysis with standardized effect estimates.

| | <i>Model 0</i> <i>Empty model</i> | <i>Model 1</i> <i>Control for gender, age and education</i> | <i>Model 2</i> <i>Best model with both individual and country specific variables</i> |
|--|--------------------------------------|--|---|
| <i>Individual level variables:</i> | | | |
| Gender (female) | | -0.01 * | -0.01 * |
| Age in years | | 0.02 *** | 0.02 *** |
| Education | | 0.16 *** | 0.16 *** |
| <i>Country level variables:</i> | | | |
| Percent 3rd world immigrants | | | — |
| Ethnic fractionalization | | | — |
| Protestant/mixed protestant & catholic | | | 0.18 *** |
| Good government | | | 0.19 *** |
| National wealth (GDP) | | | — |
| Income equality (Gini index) | | | — |
| <i>Variance estimates:</i> | | | |
| Variance on country level | 0.98 *** | 0.84 *** | 0.23 *** |
| Variance on individual level | 5,21 *** | 5.09 *** | 5.09 *** |
| Intra class correlation | 0.16 | 0.14 | 0.04 |
| Explained variance on country level | | 14 pct. | 76 pct. |
| Explained variance on individual level | | 2 pct. | 2 pct. |

Note: Analyserne er vægtet med en såkaldt 'design-vægt', der vægter dataene sådan at landene fremtræder mere repræsentative. F.eks. har nogle lande oversampling af store husstande. Desuden er der alene medtaget respondenter på over 20 år. Uddannelsesvariablen, der er benyttet som kontrollfaktor er beregnet ud fra oplysninger om afsluttet såvel som igangværende uddannelse.

*) Sign. < 0,05 **) Sign. < 0,01 ***) Sign. < 0,001

Table 2B Effects on social trust. Country-specific raw residuals from multi level analysis.

| | <i>Model 0</i> <i>Empty model</i> | <i>Model 1</i> <i>Control for gender, age and education</i> | <i>Model 2</i> <i>Best model with both individual and country specific variables</i> |
|---------------------------|--------------------------------------|--|---|
| <i>Country residuals:</i> | | | |
| Denmark | 1.75 *** | 1.61 *** | 0.32 |
| Norway | 1.61 *** | 1.41 *** | 0.14 |
| Finland | 1.47 *** | 1.43 *** | 0.06 |
| Island..... | 1.31 *** | 1.11 *** | -0.24 |
| Sweden | 1.01 *** | 0.96 *** | -0.27 |
| Ireland..... | 0.84 *** | 0.87 *** | 0.95 *** |
| Netherlands..... | 0.78 *** | 0.77 *** | 0.65 *** |
| Cwitzerland | 0.64 ** | 0.57 ** | 0.32 |
| United Kingdom | 0.13 | 0.18 | 0.21 |
| Estonia | 0.08 | -0.04 | 0.41 ** |
| Austria..... | 0.06 | 0.17 | 0.13 |
| Luxembourg | -0.03 | 0.04 | -0.18 |
| Spain | -0.13 | 0.08 | 0.45 *** |
| Germany..... | -0.22 | -0.34 | -0.26 |
| Belgium | -0.28 | -0.35 | -0.24 |
| France..... | -0.50 * | -0.52 | -0.24 |
| Ukraine | -0.60 ** | -0.72 *** | 0.96 ** |
| Czech Republic | -0.86 *** | -0.89 *** | -0.25 |
| Hungary | -0.96 *** | -0.92 *** | -0.37 ** |
| Slovenia | -1.01 *** | -0.89 *** | -0.47 *** |
| Slovakia | -1.10 *** | -1.13 *** | -0.45 ** |
| Portugal..... | -1.17 *** | -0.84 *** | -0.52 *** |
| Greece..... | -1.26 *** | -1.07 *** | -0.41 ** |
| Poland | -1.57 *** | -1.48 *** | -0.70 *** |

*) Sign. < 0,05 **) Sign. < 0,01 ***) Sign. < 0,001

Efter model 1 i tabel 2A og 2B er der foretaget en række regressionsanalyser med kombinationer af op til tre landespecifikke variabler, og den bedste model (ud fra forklaringskraft) er vist i model 2. I denne har variablerne for *good governance* og *protestant/mixed protestant & catholic* standardiserede regressionskoefficienter på omkring 0,2, og begge er højsigifikante⁷. I ingen af de foretagne analyser viser variablerne for etnisk heterogenitet, hverken ”ethnic fractionalization” eller ”pct. 3rd world immigrants” sig at være statistisk signifikante, selv ikke på 0,1 niveau. Der er altså ikke noget, der tyder på, at fraktionisering eller indvandring empirisk set, og for så vidt angår Europa eller rettere Vesteuropa, har nogen indirekte endelige direkte effekt på variabelen for social tillid.

For at undersøge om der på individ-niveau er forskelle i social tillid mellem den etniske majoritetsbefolkning og de etniske minoritetsgrupper, her forstået som 3.-verdens indvandrere, er

⁷ Dog med forbehold pga. de kun 24 lande.

der gennemført en analyse, hvor tilhørsforholdet til en etnisk gruppe er inddraget på individ-niveauet. Resultatet er ikke vist i tabel 2, og der viser sig da også kun at være en ret lille, men trods alt statistisk signifikant effekt på social tillid. Selv om graden af etnisk heterogenitet ikke forklarer forskellene mellem landene, har etniske minoriteter altså generelt lidt mindre social tillid end den etniske majoritetsbefolkning. Der er dog visse forskelle landene imellem. Afstanden mellem majoritetsbefolkningen og de etniske minoriteter er således typisk noget større i de lande, hvor den sociale tillid generelt er størst.⁸

Også *generaliserede reciprocitetsnormer* kan, som det fremgik indledningsvist, ses som udgørende en del af samfundets sociale kapital, idet de kan være med til at befordre eller mindske det samarbejds-potentiale, der findes i samfundet. Som eksempler herpå angav vi en norm om anerkendelse af andres rettigheder, herunder minoritetsgruppers rettigheder, en norm om ligestilling samt en norm om viljen til at følge landets love. Disse er blevet illustreret ved hjælp af fire variabler, hvor respondenterne har mulighed for at erklære sig enig eller uenig i følgende tre standpunkter. 1) "Gay men and lesbians should be free to live their own life as they wish", 2) "Citizens should not cheat on their taxes", 3) "When jobs are scarce, men should have more right to a job than women". Hertil et udsagn om, at det er forkert, at "someone paying cash with no receipt so as to avoid paying VAT or other taxes".

Resultaterne af de fire regressionsanalyser er vist i tabel 3, i form af ustandardiserede regressionskoefficienter. Vi har desuden opdelt variabelen for etnisk minoritet i henholdsvis 1. og 2. generations indvandrere, dvs. hvorvidt indvandrerne er født i landet eller ej.

Table 3 1st and 2nd generation ethnic minority immigrants compared with inborn and others, controlled for gender, age, and school education. Multilevel linear regression. Unstandardized regression coefficients.

| | <i>Model 1</i> <i>Recognition of</i> <i>homosexuals</i> ^A <i>N = 39,186</i> | <i>Model 2</i> <i>Gender equality</i> ^B <i>N = 40,720</i> | <i>Model 3</i> <i>Law-abiding</i> <i>(cheat on taxes)</i> ^C <i>N = 40,386</i> | <i>Model 4</i> <i>Law-abiding</i> <i>(moonlighting)</i> ^D <i>N = 39,378</i> |
|---|---|--|---|---|
| Gender (woman) | -0.17 *** | 0.20 *** | -0.11 *** | 0.04 * |
| Age (in tens)..... | 0.13 *** | -0.13 *** | -0.06 *** | 0.07 *** |
| School education (six categories) .. | -0.10 *** | 0.19 *** | -0.03 *** | 0.02 *** |
| <i>Immigrant:</i> | | | | |
| 1 st generation immigrant..... | 0.33 *** | -0.28 *** | -0.08 *** | 0.10 *** |
| 2 nd generation immigrant..... | 0.11 ** | -0.06 ns | 0.04 ns | 0.00 ns |
| Inborn or from another western country (reference category) | — | — | — | — |

A. "Gay man and lesbians should be free to live their own life as they wish" (five point ordiale scale – 1 = 'Agree strongly'; 2 = 'Disagree strongly').

B. "Men should have more right to job than women when jobs are scarce" (do.)

C. "Citizens should not cheat on their taxes" (do.)

D. "How wrong is: someone paying cash with no receipt so as to avoid paying VAT or other taxes?" (four point ordiale scale – 1 = 'Not wrong at all'; 4 = 'Seriously wrong').

*) Sign. < 0.05 **) Sign. < 0.01 ***) Sign. < 0,001

⁸ Beregnet ud fra en såkaldt 'random slope'-model.

I model 1 og 3 indikerer negative effekter en positiv holdning til normen, mens det omvendte er tilfældet i model 2 og 4. Som det eksempelvis kan læses af tabellen, har kvinder en mere positiv holdning til alle fire normer end mænd, dog kun meget svagt, når det drejer sig om synet på synet på sort arbejde. Som det ses, er ældre også mere lovlidige. Til gengæld er de mindre anerkendende overfor homoseksuelle og er mindre pro ligestilling. Skoleuddannelse har samme effektmønster som køn (kvinder). Det er alt sammen, som det kunne ventes.

Og så til det, det især handler om her: Som det fremgår, er der blandt 1. generationsindvandrere en stærkere markering af lovlidighedsnormen end i den etniske majoritetsbefolkning. Til gengæld er de mindre villige til at anerkende homoseksuelle end befolkningen som helhed, lige som de i højere grad mener, at mænd bør have en fortrinsstilling på arbejdsmarkedet. Det er ikke overraskende. Mere overraskende er, at forskellen mellem majoritetsbefolkningen og indvandrerne indsnævres betydeligt, blot vi går en generation frem. Faktisk ligner 2. generationsindvandrerne på holdningen til de fire områder mere den etniske majoritetsbefolkning, end de ligner deres egne forældre. Det tyder på, at den socialisering, indvandrerne udsættes for i det nye hjemland, er stærkere end den kulturelle arv. Der skal dog flere undersøgelser til, før der kan konkluderes noget endeligt herom.

Der er, ligesom det er tilfældet for social tillid, visse forskelle mellem landene. Disse er vist for udvalgte lande i tabel 4, idet vi nøjes med at angive de pct. andele, der erklærer sig enige i, at bøsser og lesbiske kan leve deres liv på egne betingelser, uenige i at mænd skal foretrækkes frem for kvinder, når der er knaphed på jobs samt enige i, at det er forkert at snyde med skatten.

Tabel 4. Holdninger til tolerance-, ligestillings-, og lovlidighedsnormer blandt den etniske minoritets- og majoritetsbefolkning i udvalgte europæiske lande. Pct.-andele.

| | Tilhører etnisk minoritet | | | Tilhører ikke etnisk minoritet | | | N |
|----------------|---------------------------|---------------------|--------------------|--------------------------------|---------------------|--------------------|----------|
| | <i>Tolerance</i> | <i>Ligestilling</i> | <i>Lovlydighed</i> | <i>Tolerance</i> | <i>Ligestilling</i> | <i>Lovlydighed</i> | |
| Østrig | 59 | 42 | 72 | 72 | 51 | 71 | 112/2070 |
| Svejs | 63 | 45 | 83 | 77 | 53 | 83 | 163/1955 |
| Tyskland | 46 | 38 | 77 | 77 | 55 | 73 | 218/2606 |
| Danmark | 74 | 54 | 89 | 88 | 84 | 82 | 42/1423 |
| Spanien | 74 | 43 | 79 | 74 | 57 | 82 | 91/1518 |
| Frankrig | 63 | 61 | 76 | 77 | 57 | 76 | 138/1652 |
| Storbritannien | 55 | 44 | 85 | 78 | 53 | 80 | 193/1691 |
| Holland | 82 | 60 | 73 | 90 | 65 | 82 | 147/1729 |
| Norge | 63 | 55 | 78 | 79 | 82 | 81 | 93/1660 |
| Slovenien | 57 | 57 | 85 | 55 | 58 | 84 | 168/1171 |
| Sverige | 66 | 65 | 82 | 85 | 79 | 78 | 96/1836 |
| Ukraine | 42 | 33 | 65 | 36 | 32 | 69 | 230/1448 |

Som det fremgår, er indvandrere i alle lande mindre tolerante, når det drejer sig om bøsser og lesbiske, bortset fra Spanien, Slovenien og Ukraine. I Ukraine forholder det sig tilmed omvendt. Det er desuden bemærkelsesværdigt, at indvandrerne gennemgående følger majoritetsbefolkningen. Mest udpræget er dette billede for Holland, hvor indvandrerne er mere tolerante

end den etniske majoritetsbefolkning i lande som Tyskland, Frankrig, Storbritannien, Norge og Svejts. Resultatet underbygger formodningen om, at den socialisering, indvanderne udsættes for i de pågældende lande, er stærkere end den kulturelle arv. Ikke mindst fordi det samme mønster går igen, når vi taler om holdning til ligestilling. Generelt står sådanne holdninger stærkest i lande som Danmark, Holland, Norge, Sverige. Det samme gælder for indvandergrupperne i de pågældende lande, der dog her får følgeskab af den etniske minoritetsbefolkning i Frankrig og Slovenien. Endelig når det drejer sig om lovlighed, er forskellene som nævnt ovenfor ret ubetydelige. Dog viser det sig, at indvanderne er mere lovlige end majoritetsbefolkningen i lande som Storbritannien, Tyskland, Danmark og Sverige, hvorimod det modsatte er tilfældet i Holland.

5. Konklusion

Som analyserne viser, kan vi ikke bekræfte Delhey og Newtons model for Europas vedkommende. Vi finder således ikke nogen effekt af etnisk heterogenitet på social tillid på landeniveau og kun en beskedent effekt på individniveau. Analyserne viser desuden, at indvandrerne er mindre anerkendende, hvad angår anerkendelse af seksuelle minoriteter samt mindre positive over en norm om ligestilling mellem køn på arbejdsmarkedet. Det var også at forvente givet, at en stor del af denne indvandrergruppe tilhører den muslimske tro. Mere overraskende er derimod, at allerede i den næste generation ligner indvandrerne mindre deres forældre end den etniske majoritetsbefolkning. Desuden viser der sig et klart mønster, at i de lande, hvor tolerance- og ligestillingsnormerne generelt står stærkt, står de også stærkt blandt indvandrergrupperne.

Hvordan harmonerer disse resultater med det skræmmebillede, der af og til udmales om ”middelalderlige normer og udemokratiske tankegange” blandt indvandrerne (Brian Mikkelsen på det Konservative Folkepartis Landsråd i 2005) eller om en politisk radikaliserings af indvandrernes efterkommere. Faktisk ikke særligt godt, hvilket for Danmarks vedkommende også bekræftes af den undersøgelse, som Integrationsministeriet har udarbejdet om holdningerne blandt danske indvandrere (Ministeriet for Flygtninge og Indvandrere, 2007). Også mere generelt stilles spørgsmålstegn ved en ”muslimsk trussel” (Inglehart & Norris, 2005). Vi kan dog ikke udelukke, at der findes nationale variationer. At der f.eks. i et land som Storbritannien findes grobund for en større politisk radikalisme blandt indvandrerne (Mirza et.al, 2007). Under alle omstændigheder er der grund til at stille sig kritisk til påstandene om ”sammenstød mellem civilisationer” (Huntington, 2006), og om det multietniske samfund som en trussel mod samfundets sociale kapital.

Vi kan ikke afvise, men det står fortsat tilbage som en åben hypotese, at den sociale sammenhængskraft vil mindskes i form af mindre tilslutning til specifikke nationale symboler og værdier på samme måde, som der vil blive relativt færre, der slutter op bag den danske folkekirke. Til gengæld er der ikke i disse resultater noget, der tyder på, at tabet i sammenhængskraft i denne forstand vil gå ud over social kapital forstået som gensidig tillid og offentlige reprocitetsnormer.

Med dette er det sidste ord dog ikke sagt om dette emne. For det første er påstanden om stigende indvandring som en trussel mod den sociale kapital ofte baseret på en frygt for udviklingen af såkaldte parallelsamfund. Frygten går på, at denne segregeringstendens på sigt vil kunne mindske den tværgående tillid, svække det fælles normsæt og styrke tendensen til ”bonding” inden for forskellige etniske grupper. Om dette trusselsbillede er reelt, kan vi ikke afgøre på det foreliggende grundlag. Det vil kræve yderligere undersøgelser. For det andet og i forlængelse heraf vil der være behov for at gå tættere på spørgsmålet om ”kulturel distance”. Undersøgelser har f.eks. vist, at der i en del europæiske lande findes en betydelig modvilje blandt majoritetsbefolkningens over for etniske minoriteter (Coenders et.al., 2005). Det kan derfor være vigtigt at vide, i hvor høj grad både den mere generelle tillid og tilliden mellem forskellige etniske grupper påvirkes af denne distance. I en vis forstand kan distancen siges selv at være en indikator på samfundets ”bridging” sociale kapital. Jo større afstand, jo mindre social kapital. For det tredje kan der gøre sig nogle interessante forhold gældende i de enkelte lande, som dette tværgående landestudium ikke har fanget. Således må det antages, at den førte integrationspolitik spiller en rolle for den sociale tillid og for dannelsen af fælles normer, både når det drejer sig om graden af imødekommenhed over for etniske mindretal, og når det drejer sig om praktiske politikker med det formål at integrere flygtninge og indvandrere på arbejdsmarkedet og i samfundets institutioner, herunder politikker der modvirker ghettodannelse. Endelig for det fjerde bør kommende undersøgelser søge at opspore eventuelle sammenhænge mellem etnisk diversitet og social tillid i nogle udvalgte lande over tid.

Appendix A. List of variables

| | <i>Mean</i> | <i>Std. dev.</i> |
|---|-------------|------------------|
| Dependent variable: | | |
| <i>Social trust.</i> 'Most people can be trusted or you can't be too careful.' Scale from 0 to 10. 0 = You can't be too careful 10 = Most people can be trusted | 5.00 | 2.47 |
| Independent variables on micro level (individual): | | |
| <i>Gender</i> (female) 0 = Male 1 = Female | 0.54 | |
| <i>Age</i> (in years). Min.: 21; max.: 102 | 48.37 | 16.51 |
| <i>Educational level.</i> Ordinary scale from 0 to 6 ^A | 2.99 | 1.52 |
| <i>Ethnic minority.</i> 0 = (Western) majority 1 = (Not western) minority | 0.07 | |
| Independent variables on macro level (country) | | |
| <i>Pct. not european.</i> Se tabel på følgende side. | 5.55 | 3.49 |
| <i>Frac. ethnic.</i> Ethnic fractionalization (from Alesina et al 2003) | 0.23 | 0.18 |
| <i>Frac. lang.</i> Language fractionalization (from Alesina et al 2003) | 0.24 | 0.20 |
| <i>Frac. rel.</i> Religious fractionalization (from Alesina et al 2003) | 0.38 | 0.21 |
| <i>Good governance.</i> Sum-index based on five World Bank variables concerning voice and accountability, political stability/no violence, government effectiveness, rule of law, and control of corruption. World Bank 2004. | 1.24 | 0.61 |
| <i>GDP pr. capita</i> (US Dollar). IMF 2005. | 28.32 | 12.52 |
| <i>Gini index.</i> World Bank (except for Iceland: Statistics Iceland) | 30.36 | 4.24 |
| <i>Protestant or mixed protestant and catholic</i> (Finland, Norway, Sweden, Denmark, Iceland, United Kingdom, Germany, Switzerland). 0 = Small share of protestants 1 = Big share of protestants | 0.21 | |
| Protestant (Finland, Norway, Sweden, Denmark, Iceland). Or Universalistic Welfare State. 0 = Mostly catholic/orthodox 1 = Protestant country/Universalistic Welfare State | 0.33 | |

Note: Calculations of mean and std. dev. are from the full datasets. In the analyses in the paper we have used parts of this.

A. To this variable is used survey information of finished as well as ongoing education. For United Kingdom there was not quite comparable information. The information from this country is recoded to match the information to the rest of the countries as best as possible.

Andel borgere født i udlandet som pct.andel af indbyggertallet.

| | Indbyggertal ca. 2001 | Antal borgere født uden for EU25, Nordamerika og Oceanien | Andel borgere født uden for EU25, Nordamerika og Oceanien |
|----------------|-----------------------|---|---|
| Østrig | 8.000.000 | 610231 | 7,6 |
| Belgien | 10.300.000 | 458159 | 4,4 |
| Svejts | 7.250.000 | 621252 | 8,6 |
| Tjekkiet | 10.300.000 | 101193 | 0,9 |
| Tyskland | 82.800.000 | 7145983 | 8,6 |
| Danmark | 5.300.000 | 217677 | 4,1 |
| Estland * | 1.400.000 | 210000 | 14,0 |
| Spanien | 40.100.000 | 1544627 | 3,9 |
| Finland | 5.200.000 | 74930 | 1,4 |
| Frankrig | 59.300.000 | 3824705 | 6,4 |
| United Kingdom | 58.900.000 | 2921466 | 5,0 |
| Grækenland | 11.000.000 | 873926 | 7,9 |
| Ungarn | 10.200.000 | 224372 | 2,1 |
| Irland | 3.800.000 | 74307 | 2,0 |
| Island ** | 280.000 | | 0,5 |
| Luxembourg | 440.000 | 23765 | 5,4 |
| Holland | 16.100.000 | 1232104 | 7,7 |
| Norge | 4.500.000 | 197821 | 4,4 |
| Polen | 38.000.000 | 496786 | 1,3 |
| Portugal | 10.200.000 | 476581 | 4,7 |
| Sverige | 9.900.000 | 558331 | 5,6 |
| Slovenien *** | 1.900.000 | 170000 | 8,9 |
| Slovakiet **** | 5.400.000 | 270000 | 0,5 |
| Ukraine ***** | 48.500.000 | 5189500 | 10,7 |

Kilder: Dumont & Lemaitre (2005). For nogle landes vedkommende har Dumont og Lemaitre ikke kunnet fastslå fødested. Udlændinge er i disse tilfælde opført som ”uspecificerede”.

De lande, hvor det får nævneværdig betydning, er Tyskland og Svejts. De ”uspecificerede” er derfor indregnet forholdsmæssigt i tallet for antal borgere født uden for EU25 etc. Immigranter fra Norge til Danmark og Sverige er desuden taget ud.

*) Andelen af borgere født i udlandet er 15,4% (Grieco, 2002). Heraf er næsten alle russere.

**) Tallet er skønsmæssigt sat til ca. 1000

***) I Slovenien bor ca. 207.000 personer, der er født i udlandet. Af disse kommer ca. 80% fra det tidligere Jugoslavien og nogle få fra andre lande uden for EU25 (Statistical Office of the Republic of Slovenia, http://www.stat.si/eng/novica_prikazi.aspx?ID=652)

****) Estimeret på grundlag af OECD: International Migration Outlook 2007.

*****) Knap 11% er født uden for Ukraine (Chudinovskikh, 2005). Heraf kommer langt flest fra de øvrige republikker i det tidligere Sovjetunion.

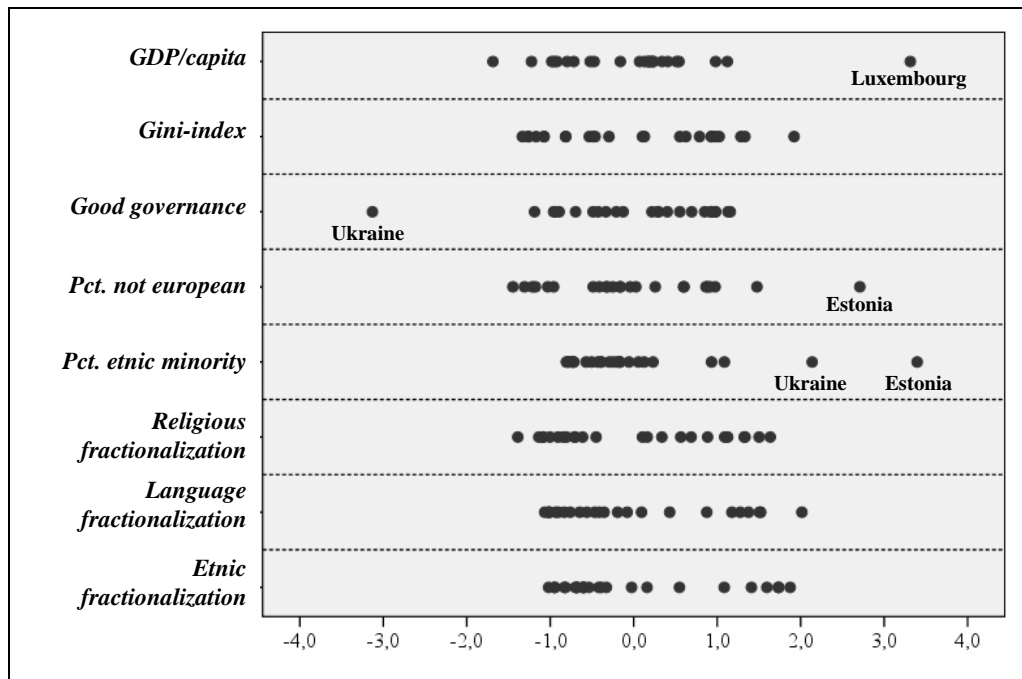
Appendix B – Om analysemetoderne

Når dataene, som i vores tilfælde, er hierarkisk strukturerede med flere niveauer, vil statistiske estimater, f.eks. regressionskoefficienter og disses signifikansniveauer, blive fejlbehæftet, hvis der benyttes ordinære metoder som OLS regression. Vores datasæt består af respondenter i lande med afhængig variable på individniveau og med uafhængige variabler på både individ- og landeniveau. Der kan ske fejlestimering af regressionsestimater for både individ- og landevariabler, men det mest typiske og grelle gælder signifikansberegninger til landevariablenes effekter, som ved ordinære analysemetoder vil være overvurderet gode, dvs. for små standardfejl og tilsvarende for små signifikansniveauer. Ved bl.a. såkaldte *multilevel* analyseteknikker kan disse fejlestimationer undgås, og det er sådanne, der benyttes i nærværende artikel. Der skal ikke her gås i detaljer med disse metoder, men blot henvises til metodelitteratur, f.eks. Hox (2001) for en meget pædagogisk indføring, Goldstein (1995) for en mere statistisk behandling og Lolle (2003 + 2004) for en kortfattet indføring til multilevel analyse i SPSS.

Analyserne er udført i programmerne SPSS og SAS. Sidstnævnte er benyttet ifm. analyser, hvortil der er beregnet landeresidualer. Samtlige analyser på datasættet fra European Social Survey 2004 er vægtet med en design-vægt, der forbedrer repræsentativiteten i de enkelte lande (se European Social Survey 2004 for beskrivelse af design-vægten samt i OECD 2005 for vægtning i multilevel analyse i programmerne SPSS og SAS).

Et problem man må tage højde for ved kun at have 24 lande med i analysen, er, at enkelte lande vil kunne få en uforholdsmæssig stor betydning på estimaterne af effekterne. For at få et indtryk af hvor stort et sådant problem kan være, kan de uafhængige variabler på landeniveau undersøges enkeltvis. Er der nemlig såkaldte univariate outliers på en variabel, vil denne variabel være behæftet med en større risiko for at forvride effektestimaterne, end hvis det ikke er tilfældet. Nedenstående figur viser de univariate fordelinger af de landespecifikke variabler, og som det ses, kan der være problemer med variablerne for *GDP pr. capita*, *good governance*, *Pct not European* samt *pct. ethnic minority* for henholdsvis Luxembourg, Ukraine og Estland. Analyserne foretages derfor både med og uden disse lande, og hvis analyserne uden landene ikke afviger væsentligt ift. analyserne på det samlede datasæt, betyder det, at en medtagelse af landene ikke giver problemer ift. regressionsestimaterne.

Intervalscaled country specific independent variables. Standardized score. Spotting univariate outliers.



Note: Analysis on country-level data set.

Et andet problem med de få lande i datasættet er, at det er meget begrænset, hvor mange variabler på landeniveau vi kan inddrage i én og samme analyse. Vi vil derfor koncentrere os om effekter fra en til tre landespecifikke variabler ad gangen. Problemet med at inddrage flere variabler på landeniveau er, at det kan blive vanskeligt at skelne effekter fra de forskellige variabler fra hinanden, og des stærkere korrelation mellem de uafhængige variabler, des større er problemet. F.eks. kan det være problematisk at skelne effekter fra henholdsvis *Gdp/capita* og *Good Governance*. I nedenstående tabel vises de bivariate korrelationer mellem de medtagne landespecifikke variabler. Det fremgår bl.a., at det kan blive næsten umuligt at gennemføre valide analyser af den *samlede* kausalmodel fra Delhey & Newtons undersøgelse⁹. Således korrelerer variabelen for *good governance* højt med både *GDP pr. capita* og *protestantisk/blandet protestantisk og katolsk*.

⁹ Delhey & Newtons konklusion vedrørende modellen baseres i øvrigt også på analyser med højst tre uafhængige variabler på landeniveau.

Bivariate correlations (Pearson's r) between independent country specific variables. Significance level shown in parantheses.

| | 1) Pct. not european | 2) Pct. ethnic minority | 3) Ethnic fract. | 4) Lang. fract. | 5) Rel. fract. | 6) Gini-index | 7) Good Govern. | 8)GDP/capita | 9) Mixed prot. & cat. |
|---|-------------------------------|-------------------------------|-------------------------------|-------------------------------|-------------------------------|--------------------------------|-------------------------------|------------------------------|-------------------------------|
| 2) Pct. ethnic minority | 0.86 *** (0.000) | | | | | | | | |
| 3) Ethnic fractionalization | 0.39 * (0.062) | 0.43 * (0.034) | | | | | | | |
| 4) Language fractionalization | 0.43 ** (0.037) | 0.36 * (0.081) | 0.86 *** (0.000) | | | | | | |
| 5) Religious fractionalization | 0.33 ns (0.118) | 0.22 ns (0.314) | 0.21 ns (0.331) | 0.30 ns (0.154) | | | | | |
| 6) Gini-index | 0.26 ns (0.220) | 0.34 ns (0.104) | 0.22 ns (0.299) | 0.09 ns (0.690) | -0.06 ns (0.777) | | | | |
| 7) Good Governance | -0.26 ns (0.226) | -0.45 ** (0.028) | -0.27 ns (0.204) | -0.06 ns (0.795) | -0.27 ns (0.211) | -0.14 ns (0.528) | | | |
| 8) GDP/capita | -0.18 ns (0.389) | -0.33 ns (0.111) | 0.03 ns (0.876) | 0.18 ns (0.394) | -0.39 * (0.063) | -0.07 ns (0.731) | 0.74 *** (0.000) | | |
| 9) Mixed prot. & catholic | -0.16 ns (0.458) | -0.26 ns (0.219) | -0.30 ns (0.161) | -0.24 ns (0.262) | 0.01 ns (0.955) | -0.37 * (0.073) | 0.61 ** (0.002) | 0.29 ns (0.168) | |
| 10) Protestant/Universalistic welfare state | 0.35 * (0.093) | -0.30 ns (0.150) | -0.43 ** (0.037) | -0.30 ns (0.148) | -0.40 * (0.055) | -0.60 *** (0.002) | 0.53 * (0.008) | 0.27 ns (0.209) | 0.73 *** (0.000) |

Note: Analysis on country-level data set.

*) Sign. < 0.10 **) Sign. < 0.05 ***) Sign. < 0.01

I konklusionerne på baggrund af de statistiske resultater er det nødvendigt at gøre sig overvejelser om sådanne tvetydigheder mht., hvor effekterne stammer fra. Men uanset disse problemer så udgør landene i datasættet en meget stor andel af hele populationen af europæiske lande – og stort set alle de lande, hvor sammenligning giver mening. Og vi argumenterer i papiret for, at det også er interessant at se på forklaringer inden for en mindre skare af lande som de europæiske. At en landeniveau-variabel udviser statistisk højsignifikant effekt i et datasæt med mange lande af vidt forskellig karakter, betyder langt fra, at samme variabel vil forventes at kunne forklare forskelle mellem en mindre gruppe af *forholdsvis* ens lande som f.eks. de europæiske. Det gør langt fra undersøgelserne på datasæt med mange lande uinteressante. Det betyder blot, at resultater fra sådanne undersøgelser ikke uden videre kan føres over til en mindre gruppe lande.

Litteratur

- Arendt, Hannah (1957). *The human condition*. New York: Anchor.
- Alesina, Alberto et al (2003): "Fractionalization". *Journal of Economic Growth*, 8, 155-194.
- Berman, Sheri (1997). "Civil society and the collapse of the Weimar republic. *World Politics*. 49: 3 pp. 401-429.
- Böss, Michael (2006). *Forsvar for nationen. Nationalstaten under forvandling*. Aarhus: Aarhus Universitetsforlag.
- Coenders, Marcel, Lubbers, Marcel & Scheepers, Peer (2005). *Majority populations' attitudes towards migrants and minorities*. Report for the European Monitoring Centre on Racism and Xenophobia. 2003/04/01
- Coleman, J.S. (1994). *Foundation of Social Theory*. Cambridge (Mass.): Belknap Press.
- Delhey, J. & Newton, K. (2005). Predicting Cross-National Level of Social Trust: Global Pattern or Nordic Exceptionalism? *European Sociological Review*. 21:4 pp.311-327.
- Dumont, Jean-Christophe & Lemaitre, Georges (2005). *Counting immigrants and expatriates in OECD Countries: A new perspective*. OECD Social, Employment and Migration Working Papers. 25
- Dworkin, Ronald (1977). *Taking rights seriously*. London: Duckworth.
- European Social Survey (2004): *Weighting European Social Survey Data*.
<http://ess.nsd.uib.no/>
- Huntington, Samuel (1996). *The clash of civilizations and the remaking of the world order*. New York: Simon & Schuster.
- Elster, Jon (1989), Social Norms and Economic Theory, *Journal of Economic Perspectives*, 3 (4): 99-117
- Goldstein, Harvey (1995): *Multilevel Statistical Models*. Arnold.
- Goodhart, D (2004). Discomfort of strangers.
<http://www.guardian.co.uk/race/story/0,11274,1154684,00.html>
- Granovetter, Marc (1973). "The strength of weak ties". *American Journal of Sociology* 78: 1360-1380.
- Habermas, Jürgen (1996). *Between facts and norms*. Cambridge: Polity Press.
- Hox, Joop (2002): *Multilevel Analysis. Techniques and Applications*. Mahwah, New Jersey & London: Lawrence Erlbaum Associates, Publishers.
- Inglehart, R. & Norris, Pippa (2003). The true clash of civilizations. *Foreign Policy*. marts/april pp. 63-70
- Jespersen, K. & Pittelkow, R. (2004). *De lykkelige danskere. En bog om sammenhængskraft*. København: Gyldendal.
- Hallberg, Peter & Lund, Joshua (2005). The business of acocalypse: Robert Putnam and diversity. *Race and Class*: 46: 4 pp. 53-78.
- Hedetoft, Ulf (2006). "Divergens eller konvergens" pp. 390-407 i Hedetof, Ulf, Petersson, Bo & Sturfeldt, Lina (red). *Bortom Stereotyperna? Indvandrere och integration i Danmark och Sverige*. Göteborg/Stockholm: Markedam Förlag.

- Kaufmann, Daniel., Aart Kraay & Massimo Mastruzzi (2006): *Governance Matters V: Governance Indicators for 1996-2005*. World Bank, September 15, 2006.
<http://www.worldbank.org/>
- Kumlin, S. & Rothstein, B. (2005). "Making and breaking social capital. The impact of welfare-state institutions". *Comparative Political Studies*, Vol 38, no. 4, pp. 339-365.
- Larsen, C. A. (2006). Social Capital and Welfare Regimes. The impact of institution dependent living conditions and perceptions of poor and unemployed. *Arbejdsrapport*. Institut for Økonomi, Politik og Forvaltning. Aalborg Universitet.
- Letki, N. (2005). Does Diversity Erode Social Cohesion? Social Capital and Race in British Neighbourhoods. *Working paper-w10*. Nuffield College. University of Oxford.
- Levi, M. (1996). "Social and Unsocial Capital: A review essay of Robert Putnam's Making Democracy Work". *Politics and Society*, 24, 1 pp. 45-55.
- Lolle, Henrik (2004): "Multilevel analyse. En introduktion med eksempel." *Metode & Data*, nr. 90 2004, pp. 41-57.
- Lolle, Henrik (2003): *Multilevel analyse i SPSS 11.5*. Arbejdsrapport fra Institut for Økonomi, Politik og Forvaltning, Aalborg Universitet.
- Marshall, M. & Stolle, D. (2004). Race and the City: Neighbourhood Context and the Development of Generalized Trust. *Political Behaviour*. 26:2 pp. 125-153.
- Ministeriet for Flygtninge og Indvandrere (2007). *Etniske gruppers værdier – baggrundsrapport*. København: Schultz Boghandel.
- Mouritsen, Per (2006). Fælles værdier, statsreligion og islam I dansk politisk kultur pp. 109-147 i Hedetof, Ulf, Petersson, Bo & Sturfeldt, Lina (red). *Bortom Stereotyperna? Indvandrere och integration i Danmark och Sverige*. Göteborg/Stockholm: Markedam Förlag.
- OECD (2005): *PISA 2003 Data Analysis Manual*. OECD.
- Putnam, R. D. (1993). *Making Democracy Work. Civic Traditions in Modern Italy*. New Jersey: Princeton University Press.
- Putnam, R. D. (2000): *Bowling alone. The Collapse and Revival of American Community*. New York: Simon & Schuster.
- Rawls, John (1993). *Political Liberalism*. New York: Columbia University Press.
- Rothstein, B. (2003). *Sociala fällor och tillitens problem*. Stockholm: SNS Förlag.
- Rothstein, B. & Stolle, D. (2007). The Quality of Government and Social Capital. A theory of Political Institutions and Generalized Trust. *Q&G Working Paper Series 2007:2*. Göteborg University.
- Svendsen, G.T. & Svendsen, G.L.H. (2006). *Social kapital. En introduktion*. København: Hans Reitzels Forlag.
- Torpe, Lars (2007). Social kapital og demokrati i Hegedahl, Paul & Rosenmeier, Sara Lea (red.) *Social kapital som teori og praksis*. København: Forlaget Samfundslitteratur 2007 (in print)
- Togebj, L. (2007). "Integration og social kapital" in Hegedahl, Paul & Rosenmeier, Sara Lea (red.) *Social kapital som teori og praksis*. København: Forlaget Samfundslitteratur 2007 (in print).

Uslaner, E.M. (2002). *The Moral Foundation of Trust*. New York: Cambridge University Press.