



Aalborg Universitet

AALBORG UNIVERSITY
DENMARK

Borgerundersøgelse – Kildeparken, august 2007

Rentleu Horst, Nicolas; Harder, Henrik; Bro, Peter; Skov, Henrik; Lyseen, Anders Knørr

Publication date:
2007

Document Version
Også kaldet Forlagets PDF

[Link to publication from Aalborg University](#)

Citation for published version (APA):
Rentleu Horst, N., Harder, H., Bro, P., Skov, H., & Lyseen, A. K. (2007). Borgerundersøgelse – Kildeparken, august 2007: Kildeparken. Danmark: Aalborg Universitet. (HelPark - DUS; Nr. Skriftserie 14).

General rights

Copyright and moral rights for the publications made accessible in the public portal are retained by the authors and/or other copyright owners and it is a condition of accessing publications that users recognise and abide by the legal requirements associated with these rights.

- ? Users may download and print one copy of any publication from the public portal for the purpose of private study or research.
- ? You may not further distribute the material or use it for any profit-making activity or commercial gain
- ? You may freely distribute the URL identifying the publication in the public portal ?

Take down policy

If you believe that this document breaches copyright please contact us at vbn@aub.aau.dk providing details, and we will remove access to the work immediately and investigate your claim.

Kildeparken



AALBORG
KOMMUNE

Kolofon

HelPark - DUS:

Borgerundersøgelse – Kildeparken, august 2007

Udgiver:

Aalborg Universitet
© Copyright 2007

Redaktion:

Horst, N. R., Lyseen, A. K., Skov, H., Harder, H., Bro, P.
(2007)

Sproglig bearbejdning:

Frederiksen, M. L.

Grafisk formgivning:

Henriksen, S.

Omslag:

Park og Natur Aalborg kommune

Foto og Kort:

Horst, N. R., Lyseen, A. K., Skov, H.

Arkitektur og Design, institut 19

Aalborg Universitet

ISSN nr. 1603-6204

Skriftserie: 14

Diverse Urban Spaces (DUS) Forskningsprojektet er finansieret af Fonden Realdania, Spar Nord Fonden og Det Obelske Familiefond og er et samarbejde mellem Aalborg Universitet og Park og Natur, Aalborg kommune.

Indholdsfortegnelse

KOLOFON	02
HOVEDRESULTATERNE FRA BORGERUNDERSØGELSE I KILDEPARKEN I AALBORG, AUGUST 2007	04
INTRODUKTION	05
UNDERSØGELSESETUP	06
VEJRFORHOLDENE MM. PÅ UNDERSØGELSES DAGENE	08
RESULTATER AF BORGERUNDERSØGELSE I KILDEPARKEN I AALBORG, AUGUST 2007	09
OVERORDNET KARAKTERISTIK AF RESPONDENTERNE	10
TIDSRUM FOR OPHOLD I PARKEN	11
RESPONDENTERNES BOPÆL	12
FORMÅL MED OPHOLD OG AKTIVITETER I PARKEN	13
AKTIVITETER I PARKEN	13
PARKENS DRIFT OG PLEJE	14
PARKENS ELEMENTER	15
BEHOVSOPFYLDELSEN AF DE EKSISTERENDE ELEMENTER	16
REFERENCELISTE	17
BILAG	19

Hovedresultaterne fra borgerundersøgelse i Kildeparken i Aalborg, august 2007

Følgende er en opsummering af hovedresultaterne fra borgerundersøgelsen i Kildeparken foretaget i Aalborg i august 2007. Efterfølgende bliver resultaterne beskrevet nærmere og uddybet yderligere.

Undersøgelsen blev gennemført på en hverdag (onsdag). Vejret var generelt godt på undersøgelsesdagen med temperaturer op til 17 graders varme, se bilag C. Der faldt ingen nedbør, men det var lettere overskyet i perioder.

Da ikke alle borgere, der benyttede sig af Kildeparken på undersøgelsesdagene, ønskede at deltage i undersøgelsen, har vi i rapporten efterstræbt at skelne mellem dem, der var en del af undersøgelsen, og dem, der ikke var. Når vi bruger begrebet "besøgende", er det en fællesbetegnelse for alle i parken både folk, der nægtede al kontakt, og de, som kom ind/ud af indgange, hvor der ikke var undersøgelsesrepræsentanter, samt de personer, der udfyldte "nægterspørgeskemaet". Ordet "respondenter" bliver brugt om de personer, som valgte at være med i spørgeskemaundersøgelsen.

På undersøgelsesdagen blev der i alt registreret 3047 antal besøgende; af disse valgte 480 at deltage i undersøgelsen. Gennemsnitsalderen for respondenterne i parken over de to dage var 39 år (n=472), hvor kvindernes (n=253) gennemsnitlige alder var 38,9 og lå en smule lavere end mændenes (n=219) gennemsnitsalder på 39,2 år.

Respondenterne, der benyttede parken, kom op til ca. 45,9 km fra parken for at bruge parken. 75 % af respondenterne kom dog inden for en radius af ca. 2300 meters afstand fra parken. Parken var bedst besøgt i tidsrummet 08:00 - 09:00 og 15.00 - 17.00 med et max antal registrerede respondenter på 62 i løbet af en time. Hovedparten af respondenternes

formål med at besøge parken var at anvende parkens faciliteter til at "få frisk luft". Endvidere var størstedelen af respondenternes valg af aktiviteter kendetegnet ved, at de primært blev udført alene. Kildeparken bliver hovedsaglig brugt som genvej, men nogle respondenter bruger også parken rekreativt. Når dette er tilfældet, er det primært for at gå en tur. Respondenterne var generelt "meget tilfredse" eller "tilfredse" med vedligeholdelsen og plejen af parken som helhed, men specielt med hovedelementerne "græsset", "træer og buske", "blomsterne", "stierne og pladserne".

På spørgsmålet om vigtigheden af parkens elementer rangerede de grønne elementer så som: "græsarealer" og "træer og buske" ligeledes højt. Det ses således tydeligt, at de elementer, som respondenterne finder vigtige, knytter sig til deres brug af parken, idet respondenterne primært benyttede parken til at gå tur i.

Det skal bemærkes, at de gennemførte undersøgelser og de indsamlede data er ikke statistisk repræsentative for livet i parken over en 12 måneders periode. Undersøgelserne og de indsamlede data giver imidlertid et godt og dækkende overbliksbillede af, hvad der foregår i parken en dag i en typisk august måned.

Introduktion

Denne rapport er et produkt af et forskningsudviklingssamarbejde mellem Aalborg Kommune og forskningsprojektet DMB "Det Mangfoldige Byrum", der gennemføres ved Aalborg Universitet. Målet med samarbejdet er at lave en række borgerundersøgelser af tilfredsheden med fire udvalgte parker i Aalborg Kommune i august måned 2007. Rapportens indhold består af en samlet afrapportering af resultatet af undersøgelsen, der blev gennemført blandt borgere, der besøgte Kildeparken onsdag den 29. august 2007 – i tidsrummet fra klokken 07.00 til 19.00.



Billede fra Kildeparken

Undersøgelsessetup

Undersøgelsen består af to overordnede dele, en GPS-tracking og en spørgeskemaundersøgelse af respondenter, der besøgte parken i ovennævnte tidsrum. I den forbindelse blev der efter forudgående aftale med Aalborg kommune placeret en række undersøgelsesrepræsentanter ved hver af de indgange, som er markeret på kortet i bilag A.

Jævnfør det aftalte undersøgelsessetup kontaktede undersøgelses-repræsentanterne alle de besøgende på vej ind i parken og spurgte, om de havde lyst til at deltage i en undersøgelse foretaget af Aalborg Universitet i samarbejde med Aalborg kommune. Ønskede den besøgende ikke at deltage i undersøgelsen, forsøgte undersøgelsesrepræsentanterne at gennemføre en nægterundersøgelse bestående af ganske få spørgsmål.

Ønskede den besøgende at deltage i undersøgelsen, fik denne udleveret en GPS-enhed. Respondenten blev derefter opfordret til at bære GPS-enheden i parken, indtil vedkommende ved udgang fra parken blev bedt om at udfylde et spørgeskema. Spørgeskemaerne findes i bilag B. I tilfælde af at undersøgelsesrepræsentanterne ikke havde flere GPS-enheder, gennemførte undersøgelsesrepræsentanterne alligevel en spørgeskemaundersøgelse ved udgangen til parken, men der blev så ikke gennemført en GPS-tracking.

Spørgeskemaundersøgelsen omfatter således alle respondenter, det var muligt at kontakte ved indgangen gennem en af de afmærkede ind-/udgange, og som indvilligede i at deltage i undersøgelsen. Nægterundersøgelsen omfattede de besøgende, der ikke indvilligede i at deltage i undersøgelsen, men indvilligede i at deltage i nægterundersøgelsen. Derudover var der også besøgende, der ikke ønskede at deltage eller blive kontaktet. Disse besøgende er optalt særskilt af undersøgelsesrepræsentanterne. GPS-trackingen omfatter kun de respondenter, der indvilligede i at medvirke i undersøgelsen, og hvor der var mulighed for at uddele en GPS-enhed.

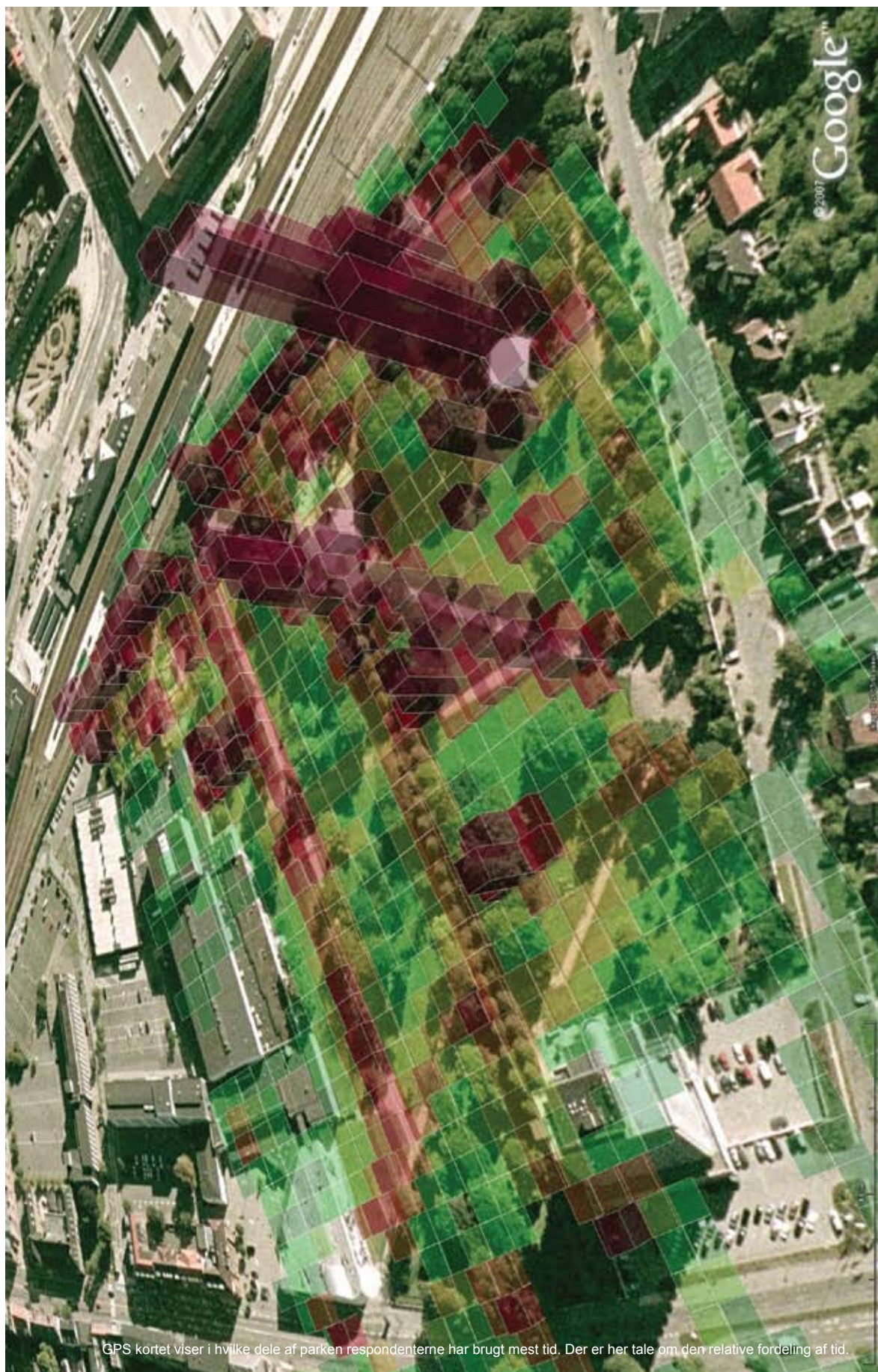
- Med udgangspunkt i spørgeskemaundersøgelsen var det målet at skabe et overblik over respondenternes brug af og opfattelse af parken.

- Med GPS-trackingen var målet at skabe et overblik over, hvilke dele af parken respondenterne benyttede mest, samt at kortlægge tidsrummet for ophold i parken.



Med spørgeskemaundersøgelsen har respondenterne besvaret en række spørgsmål om deres formål med at være i parken, og hvilke aktiviteter de udførte, mens de var i parken, samt deres tilfredshed med forskellige elementer i parken og vægtning af vigtigheden af disse. Endvidere er respondenternes køn, alder og beskæftigelse samt deres bopæl registreret for at kunne illustrere oplandet til parken.

Via det uddelte spørgeskema med 6 kategorier og dertilhørende underspørgsmål blev der stillet spørgsmål til respondenterne. Hele spørgeskemaet findes i bilag B. På grund af undersøgelsesrepræsentanternes periodevise arbejdspress blev en del af respondenterne opfordret til selv at udfylde spørgeskemaet, hvilket erfaringsmæssigt giver mulighed for fejl, da undersøgelsesrepræsentanterne således ikke har mulighed for at kontrollere, at spørgeskemaerne bliver udfyldt korrekt. I nogle tilfælde tilbød undersøgelsesrepræsentanterne at udfylde spørgeskemaet, f.eks. i tilfælde af "glemte briller" eller lign. For at kompensere for arbejdspresset ved de enkelte indgange blev der tilknyttet supplerende undersøgelsesrepræsentanter, som successivt rokerede rundt mellem de ud/indgange med størst arbejdspress.



Vejrforholdene mm. på undersøgelsesdagene

Tidligere praktiske erfaringer [Jensen, F.S. og Guldager, S.] med parkundersøgelser viser, at vejrforholdene spiller en væsentlig rolle i forbindelse med brugen af parker i Danmark. Er der solskin i løbet af dagen, opholder flere mennesker sig udendørs, og især rekreative aktiviteter henlægges til parkerne. Hvorimod meget godt vejr i form af strålende solskin betyder, at eksempelvis stranden eller andre lokaliteter længere fra bopælen kan blive mere attraktive tilbud end parker. Såfremt der er tale om heldagsregn, vind af kulingstyrke mm., er den tydelige tendens, at folk ikke kommer i parkerne. Derudover varierer den enkelte parks besøgsantal erfaringsmæssigt af, om der bliver gennemført større arrangementer eller lignende andre steder i byen. For alle disse forhold gælder dog, at der kan forekomme regionale variationer.

Jævnfør ovenstående blev undersøgelsen derfor gennemført på en dag, hvor der ikke var større arrangementer eller lignende, samt på en dag, hvor vejrforholdene ikke var "ekstreme". Efter aftale med Aalborg kommune blev undersøgelsen gennemført onsdag den 29. august.

For yderligere oplysninger om vejrforholdene på de pågældende dage se bilag C.



Billede fra Kildeparken

Resultater af borgerundersøgelse i Kildeparken i Aalborg, august 2007

Overordnet karakteristik af respondenterne

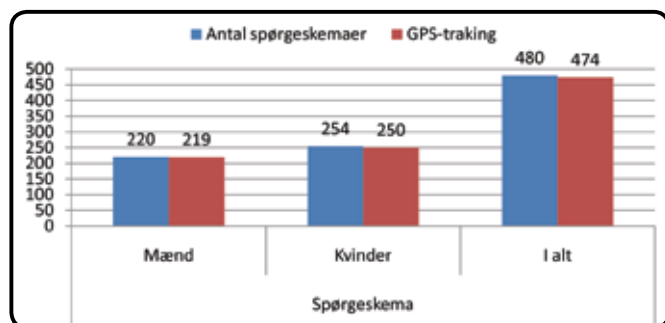
Spørgeskemaundersøgelsen baseres på i alt 480 respondenter, mens GPS-trackingen foretages på baggrund af 474 respondenter (Se Figur 1). Der er i alt foretaget nægterundersøgelse af 571 besøgende, og 1996 besøgende ønskede ikke at deltage i nægterundersøgelsen. Ingen af personerne i de to sidstnævnte grupper indgår i de videre analyser. Det vil sige, at der blev registreret i alt 3047 besøgende på undersøgelsesdagen. Af det samlede antal respondenter var 254 kvinder og 220 mænd.

Der er flere af tallene, som ikke matcher det samlede antal respondenter. Årsagen hertil er, at ikke alle respondenter har udfyldt samtlige punkter i spørgeskemaet.

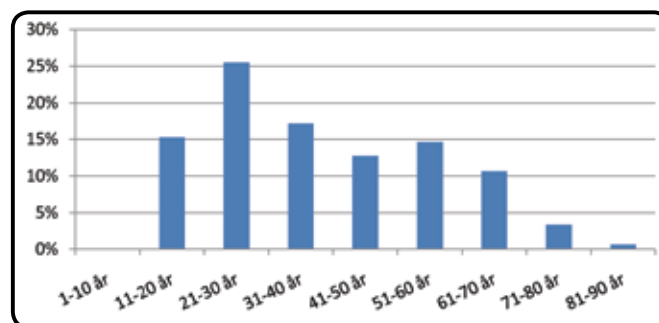
Det samlede besøgsantal på undersøgelsesdagen er på 3047 personer. Det årlige besøgstal for Kildeparken kan derfor anslås til at være op imod 1,1 million besøgende (365 dage x 3047 besøgende). I den forbindelse skal det bemærkes, at beregningerne ikke tager udgangspunkt i statistiske overvejelser, hvilket de bør gøre, og at der heller ikke tages højde

for årstidernes skiften (vinter/sommer), arrangementer som koncerter og lignende samt vejrforhold generelt. Det ligger ikke inden for rammerne af denne afrapportering at uddybe disse statistiske overvejelser nærmere.

Respondenterne, som deltog i spørgeskemaundersøgelsen, havde en gennemsnitsalder på 39,2 år med en maksimumalder på 86 år og en minimumalder på 13 år. Fordelingen af respondenter i forhold til alder kan ses på Figur 2.



Figur 1. Samlet antal udfyldte spørgeskemaer, samt antallet af GPS-trackinger fordelt på kønnene og i alt (n=480).

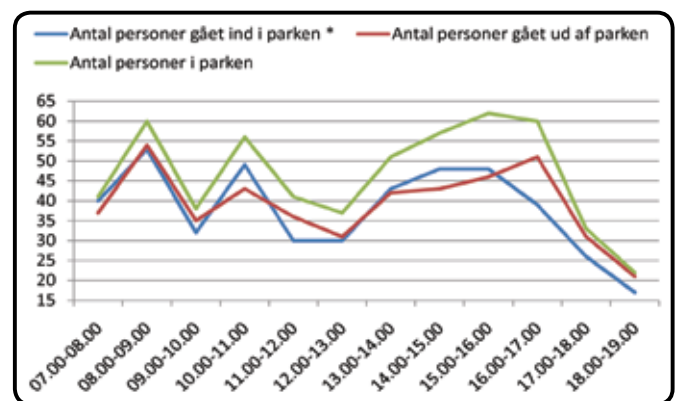


Figur 2. Aldersfordelingen i Kildeparken (n=478)

Tidsrum for ophold i parken

Grafen (Figur 3) viser, i hvilket tidsrum flest respondenter benytter sig af parken. Parken er, som grafen viser, mest benyttet i tidsrummet fra kl. 08:00 til kl. 09:00 og igen 15.00 til 17.00 med et maksimalt antal respondenter på 62 i parken fra kl. 15:00 til 16:00.

Det samlede antal af noterede personer, der er gået ud af parken, er 470. Det samlede antal af noterede personer gået ind i parken er 455. I den forbindelse er der flere fejlkilder. Årsagen til, at der mangler data på indgange og udgange, kan være, at respondenterne ikke har udfyldt denne del af spørgeskemaet. Ydermere ved flere af respondenterne ikke præcist, hvornår de er kommet ind i parken. Det samlede antal personer i parken i et givet tidsrum afspejler kun de fuldt udfyldte spørgeskemaer, hvorved ca. 5 % af de 480 respondenter ikke er vist på grafen. Derudover er der et ukendt antal besøgende, som er gået ind i parken andre steder end gennem de indgange, som var bemanded med undersøgelsesrepræsentanter (Se bilag A for placering).



Figur 3. Antallet af respondenter, der i intervallet 07.00-19.00 kommer ind i og forlader parken, samt det samlede antal af respondenter i parken. (n=455 Antal personer gået ind i parken, n=470 antal personer gået ud af parken fra udgange, n=455 antal personer i parken).

* Det er den tid, som respondenterne har noteret som indgangstidspunkt, og ikke tidspunktet, hvor GPS'en første gang bevæges.

Respondenternes sidste ophold

Ved at få oplyst respondenternes sidste opholdsadresse er det blevet muligt at give et estimat over, hvilket opland der benytter parken, og dermed over, hvor lang tid de er villige til at bruge, og hvor stor en distance respondenterne er villige til at bevæge sig for at benytte parken.

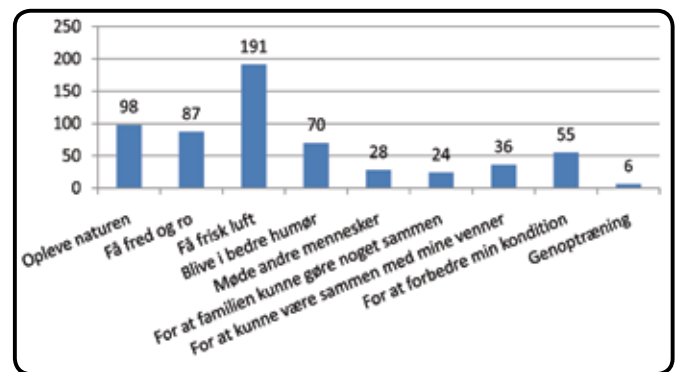
Respondenterne, som deltog i spørgeskemaundersøgelsen, brugte gennemsnitligt 14,92 minutter (n=466) på turen til parken med et observeret minimum og maksimum på henholdsvis 0,00 minutter og 100,00 minutter.

Afstanden mellem respondenternes sidste ophold og parken kan ses illustreret i bilag D. 25 % af respondenterne har sit sidste ophold inden for en radius af 425 meter, 50 % af respondenterne har sit sidste ophold inden for en radius af 930 meter, 75 % af respondenterne har sit sidste ophold inden for en radius af 2300 meter, mens alle respondenter har sidste ophold inden for en radius af 45.900 meter.

Formål med ophold og aktiviteter i parken

Respondenterne er blevet spurgt om deres formål med at besøge parken. Respondenternes formål med ophold i parken fordeler sig hovedsagligt på fem hovedformål.

De fem hovedformål er: at "få frisk luft", "opleve naturen", "få fred og ro", "blive i bedre humør" og "for at forbedre min kondition". De fem formål med ophold i parken er kendte ved, at aktiviteterne kan opfyldes alene, men også i større eller mindre grupper. Mens de formål, som er mindre repræsenterede: "møde andre mennesker", "for at familien kunne gøre noget sammen" og "for at kunne være sammen med mine venner", som minimum involverer mere end én person.

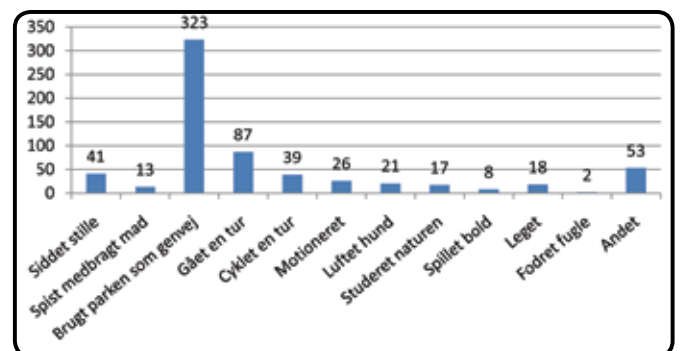


Figur 4. Respondenternes formål, med at opholde sig, i parken (n=298).

Respondenterne kan opgive flere formål.

Aktiviteter i parken

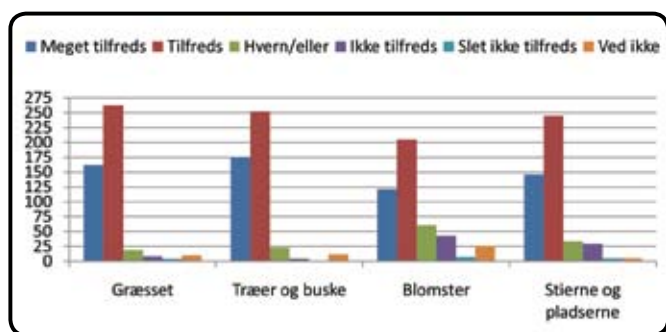
Respondenterne blev ydermere spurgt om de aktiviteter, de foretog sig i parken. Af respondenternes svar fremgik det, at respondenterne især benytter parken til aktiviteterne: "gået en tur", "cyklet en tur" og "brugt parken som genvej". I den forbindelse blev der under svarmuligheden "andet" i spørgeskemaet nævnt: "stavgang", "til/fra arbejde/skole", "gået rundt med Vagttårnet" og "taget sol", se bilag E. Disse er altså aktiviteter, som respondenterne har foretaget sig udover dem, der var påtrykt spørgeskemaet. Ca. 70 % af respondenterne benyttede parken som genvej, hvorved denne gruppe skiller sig ud fra de resterende adspurgte respondenter ved ikke at have et egentligt formål med at være i parken.



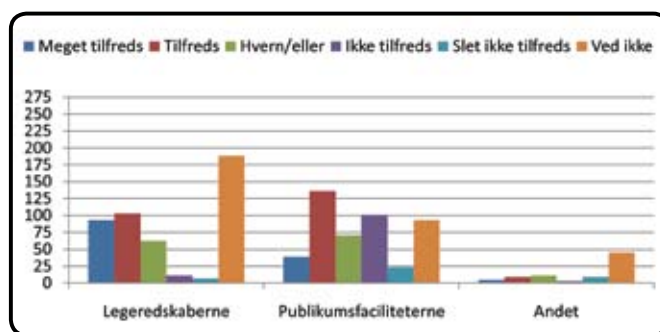
Figur 5. Fordeling af respondenternes aktiviteter. Respondenterne havde mulighed for at angive flere aktiviteter (n=465)

Parkens drift og pleje

Respondenternes holdninger til, hvor godt de forskellige elementer i parken vedligeholdes og plejes, er gengivet i tabelform på Figur 6 og Figur 7. Respondenterne er generelt "meget tilfredse" eller "tilfredse" med vedligeholdelsen og plejen af parkens græs, træer, buske, blomster, stierne og pladserne. Det er værd at bemærke, at 40 % af respondenterne i Kildeparken, ikke har taget stilling til spørgsmålet ang. tilfredshed med legeredskaberne.



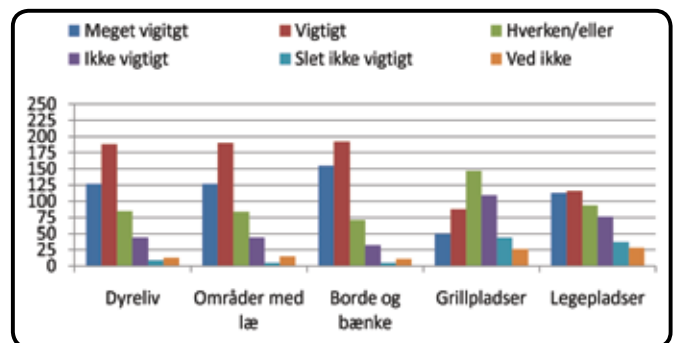
Figur 6. Respondenternes tilfredshed med vedligeholdelsen af parkens elementer. (Græsset n=466, træer og buske n=467, blomster n=463, Stierne og pladser n=464)



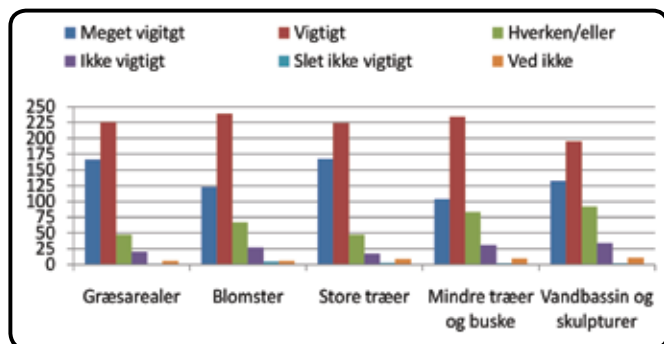
Figur 7. Respondenternes tilfredshed med vedligeholdelsen af parkens elementer. (Legeredskaber n=464, publikumsfaciliteter n=463, andet n=82).

Parkens elementer

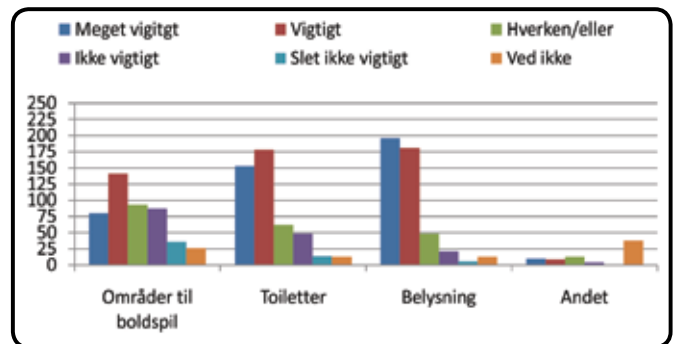
Når respondenterne skal rangere vigtigheden af de forskellige elementer i parken, er det især de grønne elementer, der vægtes højt bl.a. græsarealer, træer og blomster, men også "vandbassin og skulpturer" samt "borde og bænke" er vigtige elementer for mange af respondenterne i parken. Parkens udstyr så som grillpladser og legepladser er mindre vigtige for respondenterne end de grønne elementer.



Figur 9. Rangering af elementernes vigtighed i parken for respondenterne. (Dyreliv n=466, områder med læ n=465, borde og bænke n=466, grillpladser n=464, legepladser n=464)



Figur 8. Rangering af elementernes vigtighed i parken for respondenterne. (Græsarealer n=465, blomster n=467, store træer n=467, mindre træer og buske n=464, vandbassin og skulpturer n=467)

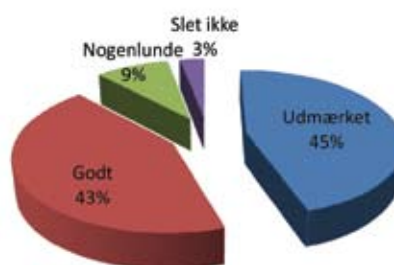


Figur 10. Rangering af elementernes vigtighed i parken for respondenterne. (Områder til boldspil n=463, toiletter n=468, belysning n=465, andet n=74)

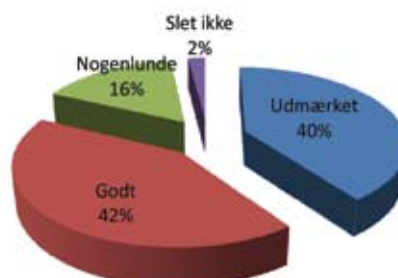
Behovsopfyldelsen af de eksisterende elementer

For at belyse respondenternes tilfredshed med mulighederne for fritidsaktiviteter i parken har respondenterne svaret på, hvor godt parken opfylder deres behov for fritidsaktiviteter. Skalaen, som respondenterne har haft at tage udgangspunkt i, er: "udmærket", "godt", "nogenlunde" eller "slet ikke". Det kan på baggrund af besvarelsen af spørgeskemaerne konkluderes, at respondenterne er "udmærket" og "godt" tilfredse med parken, og dermed har respondenterne rig mulighed for at få dækket deres behov for fritidsaktiviteter. Tallene for parken fordeler sig således: 43 % har svaret "udmærket", 42 % "godt", 13 % "nogenlunde" og 2 % "slet ikke" (Se Figur 13). Svarforskellen mellem de to køn er på op til 7 % (se Figur 11 og Figur 12). Forskellen ligger primært mellem "udmærket" og "nogenlunde" med 7 % færre kvinder, der svarer "nogenlunde".

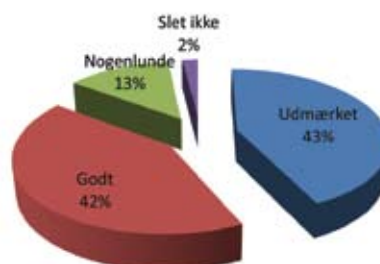
Man kunne forestille sig, at de respondenter, der foretog ukategoriserede aktiviteter, ("andet") ikke på samme måde som de øvrige respondenter fik deres behov for fritidsaktiviteter dækket i parken. Undersøgelsen viser dog, at dette ikke var tilfældet, eftersom procentfordelingen, for den gruppe af respondenter der foretog ukategoriserede aktiviteter, fordeler sig mere positivt end de resterende respondenter. Af de respondenter, der foretog ukategoriserede aktiviteter, svarede 0 %, at parken "slet ikke" dækkede deres behov, 8,5 % svarede "nogenlunde", 53,2 % "godt" og 38,3 % "udmærket" (n=47).



Figur 11. De kvindelige respondenternes tilfredshed med mulighederne for fritidsaktiviteter i parken. (n=237 respondenter)



Figur 12. De mandlige respondenternes tilfredshed med mulighederne for fritidsaktiviteter i parken. (n=212 respondenter)



Figur 13. Respondenternes tilfredshed med mulighederne for fritidsaktiviteter i parken. (n=449 respondenter)

Referenceliste

Ostermann, F. and Timpf, S.

Modelling Space Appropriation in Public Parks,
Department of Geography, University of Zurich
10th AGILE International Conference on Geographic Information Science 2007
Aalborg University, Denmark
http://www.plan.aau.dk/~enc/AGILE2007/PDF/115_PDF.pdf

Rinner, C.

Three-Dimensional Visualization of Activity-Travel Patterns,
Department of Geography, University of Toronto, Canada
rinner@geog.utoronto.ca
http://www.ryerson.ca/~crinner/pubs/rinner-3d-vis_full.pdf

Kwan, M.

*GIS METHODS IN TIME-GEOGRAPHIC RESEARCH:
GEOCOMPUTATION AND GEOVISUALIZATION
OF HUMAN ACTIVITY PATTERNS*
<http://www.blackwell-synergy.com/doi/pdf/10.1111/j.0435-3684.2004.00167.x?cookieSet=1>

Shoval N. and Isaacson M.

Sequence Alignment as a Method for Human Activity Analysis in Space and Time,
Department of Geography, Hebrew University of Jerusalem, Israel

Jensen, F.S. og Guldager, S

Den rekreative brug af tre parker i Københavns Kommune – Enghaveparken, Fælledparken og Amager Fælled,
2003-2004
Maj 2005
http://www.vejpark2.kk.dk/publikationer/pdf/408_KBH_rapport_netversion.pdf

Jensen, F. S.

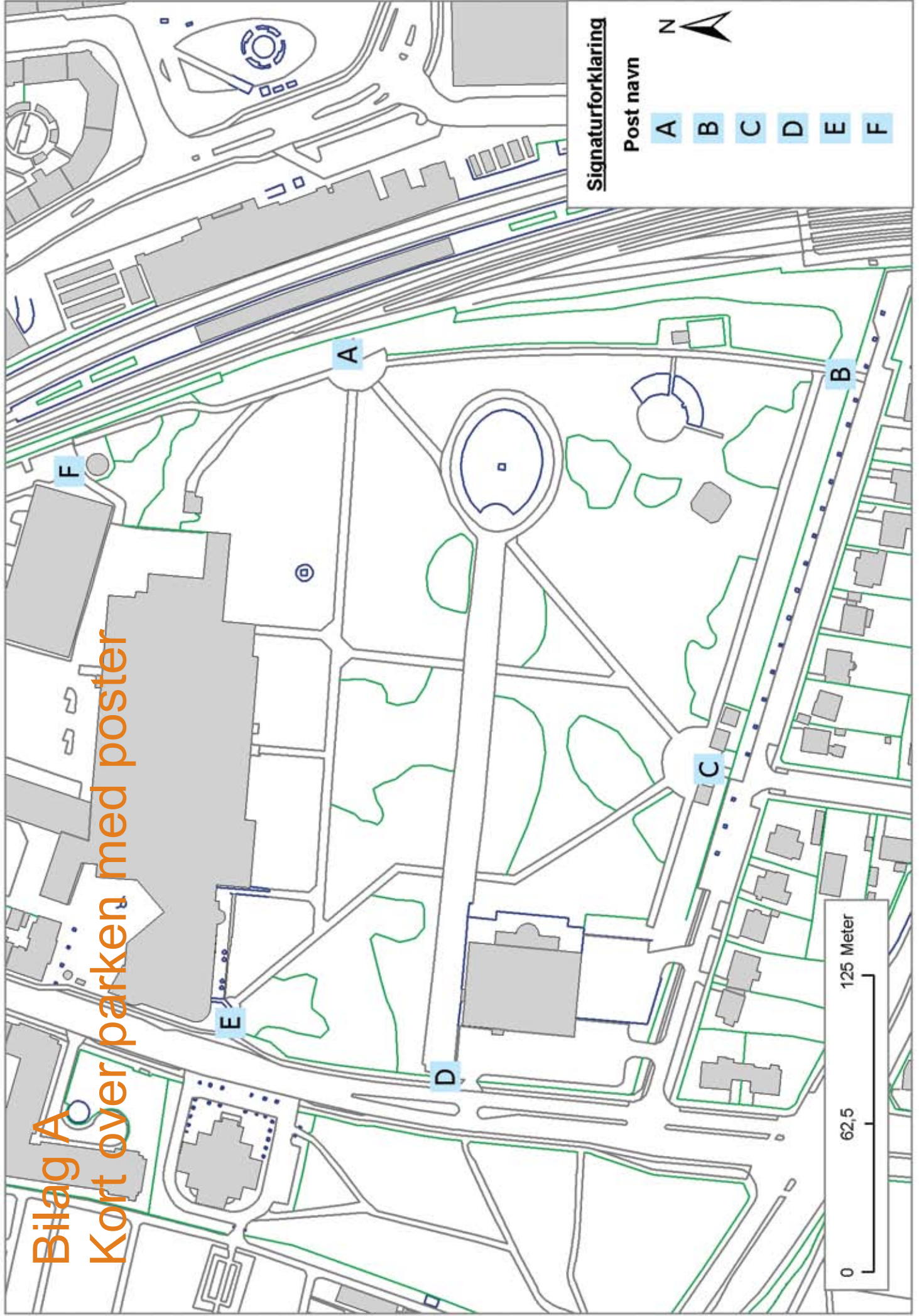
Friluftsliv i 592 skove og andre naturområder
<http://www.sl.kvl.dk/Videnblade/%7BDDA1C2BF-BAE9-4A9A-8C76-622A53D64F08%7D.pdf>

Bilag

A	Kort over parken med poster	20
B	Spørgeskema	21
C	Vejrdata	28
D	Oplandskort	30
E	Informationer om episoder og hændelser i forbindelse med undersøgelserne	32
F	Respondenternes ideer og forslag	33
G	Tabeludtræk fra spørgeskema	37

Bilag A

Kort over parken med poster



Bilag B

Spørgeskema

Dato: _____ / Aug. – 2007

Kontaktpunkt: A B C D E F

Parknavn: _____

1. BASISREGISTRERING?

- Er der blevet udleveret GPS (sæt cirkel om) **JA** **NEJ**
- Nummer på GPS'en nr. (se på GPS'en) _____
- Indgangstidspunkt i parken kl. _____
- Udgangstidspunkt fra parken kl. _____
- Antal i gruppe (skriv 1 hvis du er alene) _____

2. HVILKET KØN HAR DU?

- Mand
- Kvinde

3. HVOR GAMMEL ER DU?

- (0 - 100 år) _____

4. BESKÆFTIGELSESBAGGRUND? (sæt ét kryds)

- Selvstændige erhvervsdrivende
- Medarbejdende ægtefæller
- Lønmodtagere
- Arbejdsløs
- Uddannelsessøgende/ Studerende
- Pensionister
- Andet, skriv hvad: _____

5 NÆGTEROPLYSNINGER: (Kun for personer der ikke vil deltage)

6. HVILKET TRANSPORTMIDDEL BRUGTE DU PÅ SELVE TUREN HEN TIL PARKEN? (blev der brugt mere end ét, sæt da kryds ved det, der blev benyttet den længste strækning)

- Til fods
- Cykel
- Knallert
- Personbil
- Motorcykel/scooter
- Bus
- Andet, skriv hvad: _____

7. HVOR STARTEDE DU FRA?

- Gadenavn _____
- Nummer _____
- Post nummer _____

8. HVOR LANG TID BRUGTE DU PÅ SELVE TUREN HEN TIL PARKEN?

- (0 - 100 min) _____

9. HVORNÅR OPHOLDT DU DIG SIDSTE GANG I DENNE PARK? (sæt ét kryds)

- Har aldrig besøgt den før
- I går
- For 2 til 6 dage siden
- For 1 til 2 uger siden
- For 2 til 4 uger siden
- For 1 til 2 måneder siden
- For 2 til 4 måneder siden
- For 4 til 12 måneder siden
- For mere end 1 år siden
- Andet, skriv hvad: _____

10. HVOR TILFREDSSTILLENDEN SYNES DU FØLGENDE TING BLIVER VEDLIGEHOJDT/ PASSET I PARK EN?

	<i>Meget tilfreds</i>	<i>Tilfreds</i>	<i>Hverken/ Eller</i>	<i>Ikke tilfreds</i>	<i>Slet ikke tilfreds</i>	<i>Ved ikke</i>
Græsset						
Bepantning (træer og buske)						
Bepantning (blomster)						
Stierne og pladserne (f.eks. grusstier og pladser med asfalt)						
Legeredskaberne på legepladsen						
Publikumsfaciliteterne f.eks. borde, bænke, toiletter, affaldskurve)						
Andet						

11. HVOR VIGTIG ER NEDENSTÅENDE ELEMENTER GENERELT FOR DIG I EN PARK?

	<i>Meget vigtigt for mig</i>	<i>Vigtigt for mig</i>	<i>Hverken/ Eller</i>	<i>Ikke vigtigt for mig</i>	<i>Slet ikke vigtigt for mig</i>	<i>Ved ikke</i>
Græsarealer						
Blomster						
Store træer						
Mindre træer og buske						
Vandbassin og skulpturer						
Dyreliv (fugle mm.)						
Områder med læ						
Borde og bænke						
Grilpladser						
Legepladser						
Områder til boldspil						
Toiletter						
Belysning						
Andet						

12. HVAD HAR DU BESKÆFTIGET DIG MED OG HVAD VAR FORMÅLET MED BESØGET HER I PARKEN I DAG?

(der må gerne sættes kryds ved mere end én aktivitet og ét formål)

Aktivitet:

- Siddet stille
- Spist medbragt mad
- Brugt parken som genvej
- Gået en tur
- Cyklet en tur
- Motioneret
- Luftet hund
- Studeret naturen
- Spillet bold
- Leget
- Fodret fugle
- Andre aktiviteter, skriv hvad: _____

Formål:

- Opleve naturen
- Få fred og ro
- Få frisk luft
- Blive i bedre humør
- Møde andre mennesker
- For at familien kunne gøre noget sammen
- For at kunne være sammen med mine venner
- For at forbedre min kondition
- Genoptræning

13. VAR DIT BESØG ET LED I ET FÆLLES-ARRANGEMENT?

(nævn evt. eksempler fra listen nedenfor hvis respondent er i tvivl om hvad der menes med et "fælles-arrangement")

- Nej
- Ja → Hvis Ja, hvilken type:
 - Udflugt med familie/venner (ikke bare egen familie "far, mor og 2 børn")
 - Udflugt med dagpleje/vuggestue/børnehave
 - Udflugt med fritidshjem
 - Udflugt med skole
 - Firmaudflugt
 - Sportsarrangement (f.eks. fodboldtræning i klubregi)
 - Andet, skriv hvad: _____

14. OPFYLDER DE ELEMENTER, DER ER I PARKEN DINE BEHOV FOR FRITIDSAKTIVITET?

- Udmærket
- Godt
- Nogenlunde
- Slet ikke

15. HVORDAN KUNNE DINE BEHOV DÆKKES / HAR DU IDEER TIL HVAD PARKEN KUNNE RUMME AF AKTIVITETER?

Flere elementer - hvilke? _____

Færre elementer – hvilke? _____

16. ØVRIGE BEMÆRKNINGER (skiv evt. på bagsiden)

Bilag B

Nægter spørgeskema

Dato: _____ / Aug. – 2007

Kontaktpunkt: A B C D E F

Parknavn: _____

1. BASISREGISTRERING?

- Er der blevet udleveret GPS (sæt cirkel om) **JA** **NEJ**
- Nummer på GPS'en nr. (se på GPS'en) _____
- Indgangstidspunkt i parken kl. _____
- Udgangstidspunkt fra parken kl. _____
- Antal i gruppe (skriv 1 hvis du er alene) _____

2. HVILKET KØN HAR DU?

- Mand
- Kvinde

3. HVOR GAMMEL ER DU?

- (0 - 100 år) _____

4. BESKÆFTIGELSESBAGGRUND? (sæt ét kryds)

- Selvstændige erhvervsdrivende
- Medarbejdende ægtefæller
- Lønmodtagere
- Arbejdsløs
- Uddannelsessøgende/ Studerende
- Pensionister
- Andet, skriv hvad: _____

5 NÆGTEROPLYSNINGER: (Kun for personer der ikke vil deltage)

Bilag C

Vejrdata

Observationer fra Aalborg Lufthavn

Seneste observation 29. august 2007 20:50

Middelvind: 260 grader, 4.2 m/s

Temperatur: 12.4 °C

Luftfugtighed: 76 %

Nedbør seneste 10 minutter: 0.0 mm



Observationer fra Aalborg

Seneste observation 29. august 2007 21:00

Middelvind: 280 grader, 1.5 m/s

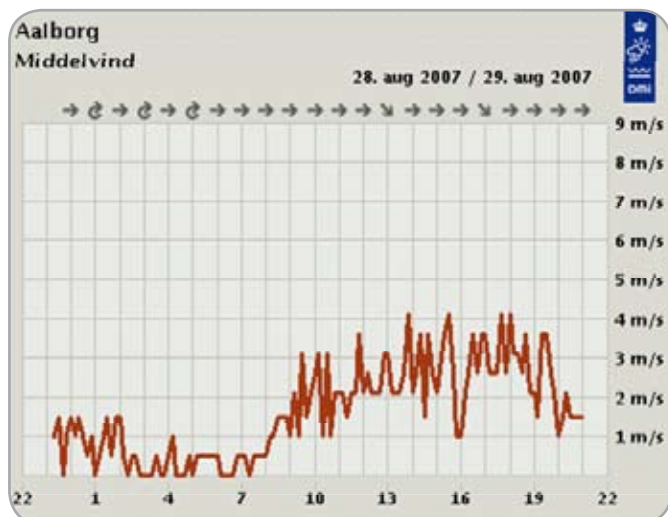
Vindstød: 1.8 m/s

Temperatur: 11.8 °C

Luftfugtighed: 76 %

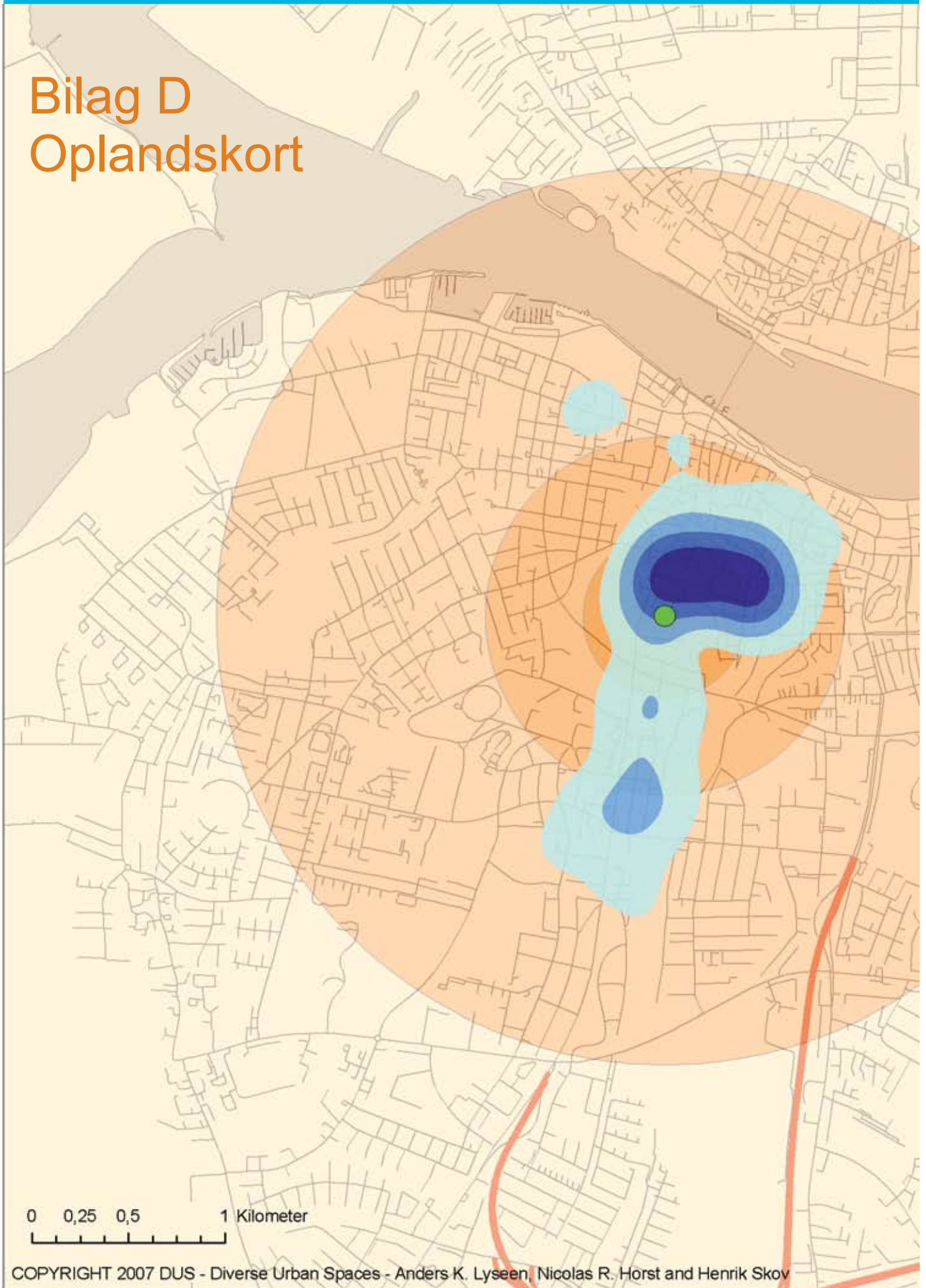
Nedbør seneste 10 minutter: 0.0 mm

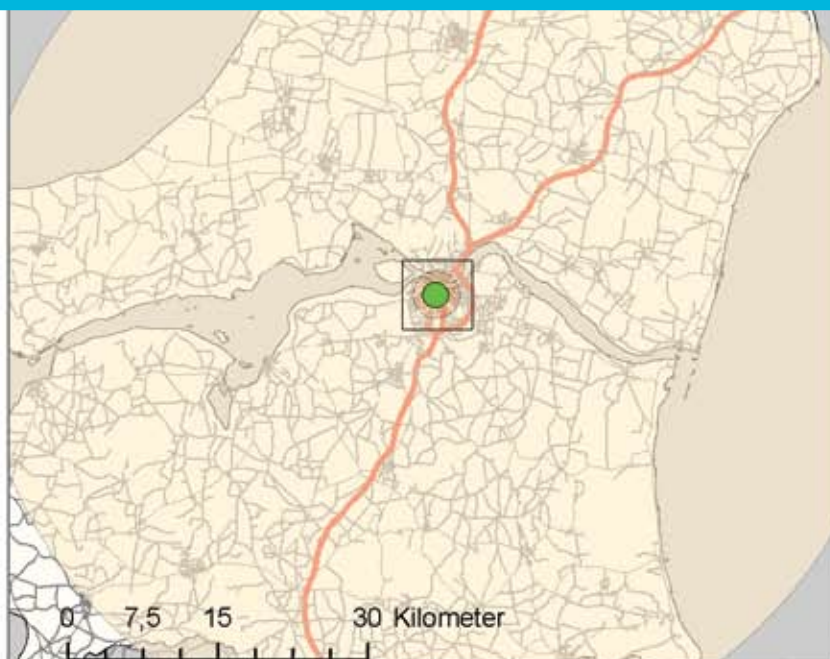
Solindstråling: 0 Watt/m²



Bilag D

Oplandskort





Antallet af respondenter for Kildeparken er 481 heraf har 119 respondenter angivet udførlig sidste opholds lokation før deres besøg til parken.

Kortet af udarbejdet med præcise punktoplysninger angående respondenternes sidste opholds lokation inden de ankom ved parken. Årsagen til punkterne ikke er angivet på kortene er med henblik på respondenternes anonymitet.

Intensitet for respondenter er lavet med en kernel tæthedsberegning med en celle størrelse på 1x1m og en søgeradius på 400 m.

Kortene er udarbejdet i A3 som original. Kortenes målestoksforhold er som følger

Stort kort: 1:25.000

Lille kort: 1:750.000

Efter modificering af kortene garanteres ikke længere for disse målestoksforhold.

Signaturforklaring

 Kildeparkens centrum



Intensitet for respondenter


 11 - 37 - respondenter pr. kvadrat km


 37 - 62 - respondenter pr. kvadrat km


 62 - 87 - respondenter pr. kvadrat km


 87 - 112 - respondenter pr. kvadrat km

Respondenternes sidste opholds lokation

 0m - 425m - 30 respondenter (~25%)

 425m - 930m - 60 respondenter (~50%)

 930m - 2300m - 90 respondenter (~75%)

 2300m - 45900m - 119 respondenter (100%)

Bilag E

Informationer om episoder og hændelser i forbindelse med undersøgelserne

DMB – Helpark – Kildeparken

Informationerne her er episoder/hændelser i forbindelse med undersøgelserne i parken og opfattelserne/fornemmelser omkring parken, dens bruger m.m. fra dem der har stået på posterne.

Generelt

- Parken bliver primært brugt som en genvej til stationen og midtbyen i det hele taget.
- Mange af personer som gik ud gennem post A havde travlt til at svare på spørgeskemaerne, da de oftest var sent på den til toget.
- Mange personer skulle til Skipper Clements Skolen ved post B fra post A og F. Om eftermiddagen skulle mange af de samme personer den samme vej tilbage.
- I løbet af dagen brugte mange af eleverne parken i frikvartererne.
- Der var i løbet af dagen flere børnehaver som brugte legepladsen.
- Om eftermiddagen var der en skoleklasse som havde undervisning i parken.v

Bilag F

Respondenternes ideer og forslag

HVORDAN KUNNE DINE BEHOV DÆKKES / HAR DU IDEER TIL HVAD PARKEN KUNNE RUMME AF AKTIVITETER?

- Flere elementer - hvilke?:

Petanquebane. Basketmål. Volleynet.
 Fodboldmål, renere toiletter, flere grillsteder
 Hundebane eg. Agility Mere politi
 Flere blomster
 Flere borde og bænke. Grillsted.
 Badminton
 Flere skraldespande, læpladser
 Flere blomster
 Skulpturer, kunst.
 Flere bænke, mere børnevenlig
 Gratis mad Fix lyset
 Flere bænke
 Blomster
 Trampoliner
 Mange flere blomster, flere bænke ved søen
 Gerne flere toiletter
 Is/pølse bod
 Flere bænke
 Beach volley, grillplads.
 Flere tirsdagsunderholdninger
 Bedre lys om aftenen
 Beachvolley og petanque-spil Legeredskaber generelt
 Flere borde/bænke Bedre toilet faciliteter Naturlegeplads
 Burde genopføres - en skam den ikke er der mere! Oase-sted
 (nedbrændt hus) burde genopbygges
 Flere kulturelle arrangementer.
 Fo få bænke på legepladser, hvor ældre og forældre opholder sig med børn.
 Flere forskelligartede musik oplevelser
 Flere borde og bænke
 Beachvolleybane, basketbane
 Renere toiletter.
 Grillpladser

Motionsplads/redskaber
 Bænke og borde
 Veludbygget legeplads, evt. som skov/malur (? kragetæer)
 Legepladsen
 Mere dyreliv
 Kaffe. Jeg ville ofte gå i parken hvis man kunne få kaffe.
 Flere koncerter for unge
 Grillpladser. Boldspilsarealer.
 Evt indhegning til hunde så de kan løbe uden at være i snor.
 Flere toiletter, grillpladser
 Flere dyr (ænder eller svaner)
 Gademusikanter, akkrobater mm. Mere liv - kreativ udfoldelse
 Noget mere legeplads
 Måske fodboldmål, volleybane.
 Flere aktiviteter med boldspil, grillpladser, borde, bænke
 Mere synlige skulpturer.
 Flere affaldskurve
 Grillpladser. Større legeplads. Klappedyr.
 Flere og større affaldsspande, flere bænke
 Grillpladser, blomster, ordentlige toiletter.
 Mere lys om aftenen/natten, da jeg ikke tør gå/cykle her på disse tidspunkter.
 Boldbaner
 Toiletfaciliteter
 Flere borde med bænke
 En iskiosk.
 Toiletter
 Flere gode bænke og borde.
 Snoede stier, åbne rum
 Legeplads.
 Lidt bedre belysning om vinteren
 Borde, bænke, flere toiletter, grill.
 Bedre toiletforhold
 Flere græsarealer
 Flere grillpladser
 Flere ufriserede områder.
 Beachvolley, borde/bænke til spisning
 Flere bænke.
 Der mangler meget mere lys for at ældre kan føle sig trygge.

Træer, rumlige elementer (hække)
 Toiletter
 Borde , blomster
 Mere lys
 Flere bænke, siddepladser, åbne grillpladser, mere lys om aftenen
 Bedre bordspilsfaciliteter
 Mere sikkerhed efter mørkets frembrud
 Koncerter, arrangementer.
 Evt. badested
 Bedre skiltning for hunde i snor
 Større legeområde
 Mere lys om aftenen
 Flere blomster - fjern de store bygninger
 Bålpladser.
 Flere fugle og egern
 Beachvolley baner tennis baner (hvis der er plads)
 Opsyn
 Flere koncerter /arrangementer
 Flere blomster, hyggelige steder hvor man kan sidde
 En legeplads til alles brug (ikke kun for dagsinstitutioner)
 Flere blomster, fjern de store bygninger eller gem dem så det er parken der er vigtig ikke bygningerne
 Større legeplads. Toiletter ved legepladsenvil være en stor fordel for børn.
 Flere bænke
 Skiltning mangler enkelte stier ehar mudder-huller - anbefaler dren-system
 Flere toilet faciliteter
 Bedre oprydning efter "parksvin"
 Mere familiepræget aktiviteter
 Boldbane
 Beachvolleybane, grill og bålpladser, flere blomster, sociale
 Arrangementer, siddepladser og borde
 Motionsaktiviteter.
 Vi vil gerne have en trælegeplads!!!
 Café
 Kunne være mindre skummel om aftenen med bedre belysning i tunnel
 Bedre belysning
 Aktiviteter for familier/større børn, den nye legeplads er mest til de helt små børn. Den gamle natur legeplads var mere spændende for større børn
 Bedre grillfaciliteter. Flere bænke
 Sportsaktiviteter
 Flere vandbassiner og blomster.

Vandbassin, flere legeplads elementer
 Stier, bænke
 Bedre belægning på stier
 Mere belysning
 Borde på scenen.
 Der mangler flere overdækkede steder - generelt flere opholdssteder, især steder man vil være selvom vejret ikke er så godt
 Flere skraldespande flere borde og bænke
 Blomster i flor, men ellers nogle farver
 Flere bænke og affaldsspande
 Mere legeplads, evt. med vand
 Der er hvad jeg skal bruge
 Flere blomster.
 Et ishus eller en kiosk.
 Blomster
 Bålplads - grillområder

HVORDAN KUNNE DINE BEHOV DÆKKES / HAR DU IDEER TIL HVAD PARKEN KUNNE RUMME AF AKTIVITETER?

- Færre elementer – hvilke?:

Berusede børn under 15

Der er for mange høje træer.

De unge sviner utroligt meget - lang mere end de gjorde tidligere.

Narkomaner

Ingen karneval, da det ødelægger parken og omgivelserne

Ikke så høje træer

Blomster buske

Beplantninger midt i åbne arealer

Hundelort.

Drukkenbolte - efterladenskaber - urinlugt

Ikke så høj musik

For meget affald

Færre støj arrangementer, færre køretøj på stier ved arrangementer

Glasskår på stierne er utilfredsstillende.

For meget tivoli , det spærrer parken for meget af

Hundelorte

Poppere

Færre poppere

Måske for meget græs

ØVRIGE BEMÆRKNINGER:

Græsset i udkanten er ikke slået, ser grimt ud når det andet er slået.

Gode til at ryde op efter events, god belysning

Parken mangler fugleliv

Må ikke blive mindre.

Føler mig ikke tryk her alene

Stier kunne være bedre ryddet når der er meget sne.

Der mangler lys i parken sent på aftenen.

“Andet”-katagorien i spørgsmål 11. har respondanten skrevet “rent”

Flere og større skraldespande. Mere politi gennem.

Stierne er dårlige i regnvejr

Godt som det er. Godt fordi det er op til brugeren selv,

Hvordan parken bruges.

Det er ikke sikkert at køre igennem, når det er mørkt. For lidt politi om sommeren. Nabopigen er blevet chikaneret.

Flere regler og bedre oprydning ifm. folk der sidder og drikker øl i parken. Evt. vagtordning - lidt irriterende at blive konfronteret med meget fulde mennesker her.

God park

Dårlig rydning om vinteren

Ønskeligt med flere skraldespande. De unge mennesker som bruger Kildeparken skal holde den bedre rent. Hundepoer bør eftersees og holdes mere ren. Karneval bør flyttes til andet sted

For meget druk og affald

Godt sted for børnebørn

En botanisk have

Lidt for meget skrald en gang i mellem

Der ligger skræld og flasker rundt om på græsset i weekend-erne

Godt sted.

Jeg bruger den kun som gennemgang til arbejde

Oprydning efter fx karneval og 1. maj - glasskår osv.

Alléen er utroligt stemningsfuld. “Poesien ligger i gentagelsen.

Hvad var vel én søjle. Det er rækken af søjler, der er så betagende” Karen Blixen.

Det er fint

Tror dette er den korteste vej

Bedre oprydning

For mange glasskår i græsarealer/grusstier

Alle folk skal kunne færdes - måske flere vagter i området

Vigtigt at der ikke flyder med papir og affald

“Det sker”, at der er alt for meget affald i parken efter weekend eller andet. Når dette sker skammer jeg mig næsten på Aalborgs vegne i forhold til turister. P. S. håber ikke, universitetsstuderende medvirker til dette!?

“Rengøring”.

At cykelstien er god er meget vigtigt

Godt at der ikke er så meget fyrværkeri, da børn er bange for det. Parken skal holdes åben hele tiden . dvs færre lukkede arrangementer!

Affalds kurve er for små og skal ikke være lukkede på vej til transport

Tekst til “Andet” i spørgsmål 10. “For mange unge der er påvirket af alkohol eller euforiserende stoffer”.

Vidunderligt at man kan bo her i byen og så gå her ned

Dårlig rengøring, for meget skidt og øldåser

Bedre vandbassin

Parken er helt fin

Ærgerligt at den gamle legeplads blev fjernet.

Mange udmærkede aktiviteter - gerne flere!

Bedre oprydning

Kildepaken er en smuk og dejlig park, derfor bevares det vel uændret

Det brændt skur der stadig står der er yderst utilfredsstillende - gør noget ved det

Bilag G

Tableludtræk fra spørgeskema

INDGANG

	Respondenter	Procent
A	247	51,6%
B	46	9,6%
C	89	18,6%
D	15	3,1%
E	38	7,9%
F	44	9,2%
I alt	479	100,0%

BESKÆFTIGELSESBAGGRUND?

	Respondenter	Procent
Selvstændige erhvervsdrivende	21	4,4%
Medarbejdende ægtefæller	2	0,4%
Lønmodtagere	235	49,1%
Arbejdsløs	14	2,9%
Uddannelsessøgende/Studerende	112	23,4%
Pensionister	58	12,1%
Andet, skriv hvad:	37	7,7%
I alt	479	100,0%

GPS UDLEVERET?

	Respondenter	Procent
Ja	474	99,8%
Nej	1	0,2%
I alt	475	100,0%

HVILKET TRANSPORTMIDDEL BRUGTE DU PÅ SELVE TUREN HEN TIL PARKEN?

	Respondenter	Procent
Til fods	245	51,7%
Cykel	97	20,5%
Knallert	0	0,0%
Personbil	64	13,5%
Motorcykel/scooter	1	0,2%
Bus	44	9,3%
Andet, skriv hvad:	23	4,9%
I alt	474	100,0%

HVILKET KØN HAR DU?

	Respondenter	Procent
Mand	220	46,4%
Kvinde	254	53,6%
I alt	474	100,0%

HVORNÅR OPHOLDT DU DIG SIDSTE GANG I DENNE PARK? (sæt ét kryds)

	Respondenter	Procent
Har aldrig besøgt den før	9	1,9%
I går	203	43,1%
For 2 til 6 dage siden	84	17,8%
For 1 til 2 uger siden	48	10,2%
For 2 til 4 uger siden	25	5,3%
For 1 til 2 måneder siden	27	5,7%
For 2 til 4 måneder siden	13	2,8%
For 4 til 12 måneder siden	18	3,8%
For mere end 1 år siden	14	3,0%
<u>Andet, skriv hvad:</u>	30	6,4%
I alt	471	100,0%

HVOR TILFREDSSTILLENDEN SYNES DU FØLGENDE TING BLIVER PASSET HER I DENNE PARK?

- Beplantning (træer og buske)

	Respondenter	Procent
Meget tilfreds (5)	175	37,5%
Tilfreds (4)	252	54,0%
Hverken/Eller (3)	23	4,9%
Ikke tilfreds (2)	4	0,9%
Slet ikke tilfreds (1)	1	0,2%
<u>Ved ikke (0)</u>	12	2,6%
I alt	467	100,0%

HVOR TILFREDSSTILLENDEN SYNES DU FØLGENDE TING BLIVER PASSET HER I DENNE PARK?

- Græsset

	Respondenter	Procent
Meget tilfreds (5)	162	34,8%
Tilfreds (4)	263	56,4%
Hverken/Eller (3)	19	4,1%
Ikke tilfreds (2)	8	1,7%
Slet ikke tilfreds (1)	4	0,9%
<u>Ved ikke (0)</u>	10	2,1%
I alt	466	100,0%

HVOR TILFREDSSTILLENDEN SYNES DU FØLGENDE TING BLIVER PASSET HER I DENNE PARK?

- Beplantning (blomster)

	Respondenter	Procent
Meget tilfreds (5)	121	26,1%
Tilfreds (4)	205	44,3%
Hverken/Eller (3)	61	13,2%
Ikke tilfreds (2)	43	9,3%
Slet ikke tilfreds (1)	7	1,5%
<u>Ved ikke (0)</u>	26	5,6%
I alt	463	100,0%

HVOR TILFREDSSTILLENDEN SYNES DU FØLGENDE TING BLIVER PASSET HER I DENNE PARK?

- Stierne og pladserne (f.eks. grusstier og pladser med asfalt)

	Respondenter	Procent
Meget tilfreds (5)	146	31,5%
Tilfreds (4)	245	52,8%
Hverken/Eller (3)	34	7,3%
Ikke tilfreds (2)	29	6,2%
Slet ikke tilfreds (1)	5	1,1%
<u>Ved ikke (0)</u>	5	1,1%
I alt	464	100,0%

HVOR TILFREDSSTILLENDEN SYNES DU FØLGENDE TING BLIVER PASSET HER I DENNE PARK?

- Legeredskaberne på legepladsen

	Respondenter	Procent
Meget tilfreds (5)	93	20,0%
Tilfreds (4)	103	22,2%
Hverken/Eller (3)	62	13,4%
Ikke tilfreds (2)	11	2,4%
Slet ikke tilfreds (1)	7	1,5%
<u>Ved ikke (0)</u>	<u>188</u>	<u>40,5%</u>
I alt	464	100,0%

HVILKEN ROLLE SPILLER NEDENSTÅENDE FORHOLD FOR DIG?

- Græsarealer

	Respondenter	Procent
Meget vigtigt for mig (5)	166	35,7%
Vigtigt for mig (4)	225	48,4%
Hverken/Eller (3)	47	10,1%
Ikke vigtigt for mig (2)	20	4,3%
Slet ikke vigtigt for mig (1)	1	0,2%
<u>Ved ikke (0)</u>	<u>6</u>	<u>1,3%</u>
I alt	465	100,0%

HVOR TILFREDSSTILLENDEN SYNES DU FØLGENDE TING BLIVER PASSET HER I DENNE PARK?

- Publikumsfaciliteterne (f.eks. borde, bænke, toiletter, affaldskurve)

	Respondenter	Procent
Meget tilfreds (5)	39	8,4%
Tilfreds (4)	136	29,4%
Hverken/Eller (3)	71	15,3%
Ikke tilfreds (2)	101	21,8%
Slet ikke tilfreds (1)	23	5,0%
<u>Ved ikke (0)</u>	<u>93</u>	<u>20,1%</u>
I alt	463	100,0%

HVILKEN ROLLE SPILLER NEDENSTÅENDE FORHOLD FOR DIG?

- Blomster

	Respondenter	Procent
Meget vigtigt for mig (5)	123	26,3%
Vigtigt for mig (4)	239	51,2%
Hverken/Eller (3)	67	14,3%
Ikke vigtigt for mig (2)	27	5,8%
Slet ikke vigtigt for mig (1)	5	1,1%
<u>Ved ikke (0)</u>	<u>6</u>	<u>1,3%</u>
I alt	467	100,0%

HVOR TILFREDSSTILLENDEN SYNES DU FØLGENDE TING BLIVER PASSET HER I DENNE PARK?

- Andet

	Respondenter	Procent
Meget tilfreds (5)	5	6,1%
Tilfreds (4)	9	11,0%
Hverken/Eller (3)	11	13,4%
Ikke tilfreds (2)	3	3,7%
Slet ikke tilfreds (1)	9	11,0%
<u>Ved ikke (0)</u>	<u>45</u>	<u>54,9%</u>
I alt	82	100,0%

HVILKEN ROLLE SPILLER NEDENSTÅENDE FORHOLD FOR DIG?

- Store træer

	Respondenter	Procent
Meget vigtigt for mig (5)	167	35,8%
Vigtigt for mig (4)	224	48,0%
Hverken/Eller (3)	47	10,1%
Ikke vigtigt for mig (2)	17	3,6%
Slet ikke vigtigt for mig (1)	3	0,6%
<u>Ved ikke (0)</u>	<u>9</u>	<u>1,9%</u>
I alt	467	100,0%

HVILKEN ROLLE SPILLER NEDENSTÅENDE FORHOLD FOR DIG?

- Mindre træer og buske

	Respondenter	Procent
Meget vigtigt for mig (5)	104	22,4%
Vigtigt for mig (4)	234	50,4%
Hverken/Eller (3)	83	17,9%
Ikke vigtigt for mig (2)	31	6,7%
Slet ikke vigtigt for mig (1)	2	0,4%
Ved ikke (0)	10	2,2%
I alt	464	100,0%

HVILKEN ROLLE SPILLER NEDENSTÅENDE FORHOLD FOR DIG?

- Områder med læ

	Respondenter	Procent
Meget vigtigt for mig (5)	127	27,3%
Vigtigt for mig (4)	190	40,9%
Hverken/Eller (3)	84	18,1%
Ikke vigtigt for mig (2)	44	9,5%
Slet ikke vigtigt for mig (1)	5	1,1%
Ved ikke (0)	15	3,2%
I alt	465	100,0%

HVILKEN ROLLE SPILLER NEDENSTÅENDE FORHOLD FOR DIG?

- Vandbassin og skulpturer

	Respondenter	Procent
Meget vigtigt for mig (5)	133	28,5%
Vigtigt for mig (4)	195	41,8%
Hverken/Eller (3)	92	19,7%
Ikke vigtigt for mig (2)	34	7,3%
Slet ikke vigtigt for mig (1)	2	0,4%
Ved ikke (0)	11	2,4%
I alt	467	100,0%

HVILKEN ROLLE SPILLER NEDENSTÅENDE FORHOLD FOR DIG?

- Borde og bænke

	Respondenter	Procent
Meget vigtigt for mig (5)	155	33,3%
Vigtigt for mig (4)	192	41,2%
Hverken/Eller (3)	71	15,2%
Ikke vigtigt for mig (2)	32	6,9%
Slet ikke vigtigt for mig (1)	5	1,1%
Ved ikke (0)	11	2,4%
I alt	466	100,0%

HVILKEN ROLLE SPILLER NEDENSTÅENDE FORHOLD FOR DIG?

- Dyreliv (fugle mm.)

	Respondenter	Procent
Meget vigtigt for mig (5)	127	27,3%
Vigtigt for mig (4)	188	40,3%
Hverken/Eller (3)	85	18,2%
Ikke vigtigt for mig (2)	44	9,4%
Slet ikke vigtigt for mig (1)	9	1,9%
Ved ikke (0)	13	2,8%
I alt	466	100,0%

HVILKEN ROLLE SPILLER NEDENSTÅENDE FORHOLD FOR DIG?

- Grilpladser

	Respondenter	Procent
Meget vigtigt for mig (5)	50	10,8%
Vigtigt for mig (4)	88	19,0%
Hverken/Eller (3)	147	31,7%
Ikke vigtigt for mig (2)	109	23,5%
Slet ikke vigtigt for mig (1)	44	9,5%
Ved ikke (0)	26	5,6%
I alt	464	100,0%

HVILKEN ROLLE SPILLER NEDENSTÅENDE FORHOLD FOR DIG?

- Legepladser

	Respondenter	Procent
Meget vigtigt for mig (5)	113	24,4%
Vigtigt for mig (4)	116	25,0%
Hverken/Eller (3)	94	20,3%
Ikke vigtigt for mig (2)	76	16,4%
Slet ikke vigtigt for mig (1)	37	8,0%
Ved ikke (0)	28	6,0%
I alt	464	100,0%

HVILKEN ROLLE SPILLER NEDENSTÅENDE FORHOLD FOR DIG?

- Belysning

	Respondenter	Procent
Meget vigtigt for mig (5)	196	42,2%
Vigtigt for mig (4)	181	38,9%
Hverken/Eller (3)	48	10,3%
Ikke vigtigt for mig (2)	21	4,5%
Slet ikke vigtigt for mig (1)	6	1,3%
Ved ikke (0)	13	2,8%
I alt	465	100,0%

HVILKEN ROLLE SPILLER NEDENSTÅENDE FORHOLD FOR DIG?

- Områder til boldspil

	Respondenter	Procent
Meget vigtigt for mig (5)	80	17,3%
Vigtigt for mig (4)	141	30,5%
Hverken/Eller (3)	93	20,1%
Ikke vigtigt for mig (2)	87	18,8%
Slet ikke vigtigt for mig (1)	36	7,8%
Ved ikke (0)	26	5,6%
I alt	463	100,0%

HVILKEN ROLLE SPILLER NEDENSTÅENDE FORHOLD FOR DIG?

- Andet

	Respondenter	Procent
Meget vigtigt for mig (5)	10	13,5%
Vigtigt for mig (4)	9	12,2%
Hverken/Eller (3)	13	17,6%
Ikke vigtigt for mig (2)	4	5,4%
Slet ikke vigtigt for mig (1)	0	0,0%
Ved ikke (0)	38	51,4%
I alt	74	100,0%

HVILKEN ROLLE SPILLER NEDENSTÅENDE FORHOLD FOR DIG?

- Toiletter

	Respondenter	Procent
Meget vigtigt for mig (5)	153	32,7%
Vigtigt for mig (4)	178	38,0%
Hverken/Eller (3)	62	13,2%
Ikke vigtigt for mig (2)	48	10,3%
Slet ikke vigtigt for mig (1)	14	3,0%
Ved ikke (0)	13	2,8%
I alt	468	100,0%

HVAD HAR DU BESKÆFTIGET DIG MED HER I PARKEN I**DAG?** (der må gerne sættes kryds)

- Aktivitet:

	Respondenter	Procent
Siddet stille	41	8,8%
Spist medbragt mad	13	2,8%
Brugt parken som genvej	323	69,5%
Gået en tur	87	18,7%
Cyklet en tur	39	8,4%
Motioneret	26	5,6%
Luftet hund	21	4,5%
Studeret naturen	17	3,7%
Spillet bold	8	1,7%
Leget	18	3,9%
Fodret fugle	2	0,4%
<u>Andre aktiviteter, skriv hvad:</u>	<u>53</u>	<u>11,4%</u>
I alt	465	100,0%

HVAD VAR FORMÅLET MED BESØGET HER I PARKEN I**DAG?** (der må gerne sættes kryds)

- Formål:

	Respondenter	Procent
Opleve naturen	98	32,9%
Få fred og ro	87	29,2%
Få frisk luft	191	64,1%
Blive i bedre humør	70	23,5%
Møde andre mennesker	28	9,4%
For at familien kunne gøre noget sammen	24	8,1%
For at kunne være sammen med mine venner	36	12,1%
For at forbedre min kondition	55	18,5%
Genoptræning	6	2,0%
I alt	298	100,0%

VAR DIT BESØG ET LED I ET FÆLLES-ARRANGEMENT?

(nævn evt. eksempler fra listen nedenfor hvis respondent er i tvivl om hvad der menes med et "fælles-arrangement")

	Respondenter	Procent
Ja	36	7,7%
<u>Nej</u>	<u>430</u>	<u>92,3%</u>
I alt	466	100,0%

HVILKET FÆLLES-ARRANGEMENT?

	Respondenter	Procent
Udflugt med familie/venne (ikke bare egen familie "far, mor og 2 børn")	18	50,0%
Udflugt med dagpleje/vuggestue/børnehave	3	8,3%
Udflugt med fritidshjem	0	0,0%
Udflugt med skole	4	11,1%
Firmaudflugt	1	2,8%
Sportsarrangement (f.eks. fodboldtræning i klubregi)	3	8,3%
<u>Andet, skriv hvad:</u>	<u>7</u>	<u>19,4%</u>
I alt	36	100,0%

OPFYLDER DE ELEMENTER, DER ER I PARKEN DINE BEHOV FOR FRITIDSAKTIVITET?

	Respondenter	Procent
Udmærket	193	42,5%
Godt	193	42,5%
Nogenlunde	57	12,6%
<u>Slet ikke</u>	<u>11</u>	<u>2,4%</u>
I alt	454	100,0%



Teknisk Forvaltning - Park og Natur