



AALBORG UNIVERSITY
DENMARK

Aalborg Universitet

Forebyggelse af kriminalitet i boligområder

Ærø, Thorkild; Christensen, Gunvor

Publication date:
2003

Document Version
Også kaldet Forlagets PDF

[Link to publication from Aalborg University](#)

Citation for published version (APA):
Ærø, T., & Christensen, G. (2003). Forebyggelse af kriminalitet i boligområder. Hørsholm: SBI forlag. (By og Byg Dokumentation; Nr. 051).

General rights

Copyright and moral rights for the publications made accessible in the public portal are retained by the authors and/or other copyright owners and it is a condition of accessing publications that users recognise and abide by the legal requirements associated with these rights.

- ? Users may download and print one copy of any publication from the public portal for the purpose of private study or research.
- ? You may not further distribute the material or use it for any profit-making activity or commercial gain
- ? You may freely distribute the URL identifying the publication in the public portal ?

Take down policy

If you believe that this document breaches copyright please contact us at vbn@aub.aau.dk providing details, and we will remove access to the work immediately and investigate your claim.

Forebyggelse af kriminalitet i boligområder

Thorkild Ærø
Gunvor Christensen

Titel	Forebyggelse af kriminalitet i boligområder
Serietitel	By og Byg Dokumentation 051
Udgave	1. udgave
Udgivelsesår	2003
Forfattere	Thorkild Ærø, Gunvor Christensen
Sprog	Dansk
Sidetæl	72
Litteratur-henvisninger	Side 72
Emneord	Kriminalitet, boligområder, beboerrådgiver, sociale aktiviteter, problembegyggelser, etnicitet
ISBN	87-563-1188-5
ISSN	1600-8022
Pris	Kr. 160,00 inkl. 25 pct. moms
Tekstbehandling	Birgit Markfoged
Fotos	Thorkild Ærø
Udgiver	By og Byg Statens Byggeforskningsinstitut, P.O. Box 119, DK-2970 Hørsholm E-post by-og-byg@by-og-byg.dk www.by-og-byg.dk

Eftertryk i uddrag tilladt, men kun med kildeangivelsen: *By og Byg Dokumentation 051: Forebyggelse af kriminalitet i boligområder. (2003)*

Indhold

Forord	4
Indledning	5
Formål	5
Rapportens opbygning	6
Sammenfatning og perspektivering	7
Fokus og analysestrategi	10
Undersøgelsens fokus	10
Undersøgelsens empiriske grundlag	12
Fra problembebyggelser til trygge boligområder	15
Karakteristik af de undersøgte boligområder	15
Situationen i områderne før indsatsen	16
Indsatsers karakter og effekt	17
Fem indsats til forebyggelse	19
Indsats 1: Konfrontation og konsekvens	19
Indsats 2: Den opsøgende medarbejder	21
Indsats 3: Skab ejerskab	23
Indsats 4: Brobygning	25
Indsats 5: Sæt en proces i gang	27
Kriminalitetens faktiske omfang og udvikling	29
Antallet af politianmeldelser er lavt	29
Ti caseområder	32
Kongevænget, Hillerød	33
Egedalsvænge, Kokkedal	36
Varbergparken, Haderslev	40
Løget, Vejle	44
Eskebjerggård, Ballerup	48
Avedøre Stationsby, Hvidovre	52
Remisevænget, København	56
Maglehøj, Frederiksværk	61
Vejlby Vest, Århus	65
Bispehaven, Århus	68
Kilde- og litteraturliste	72

Forord

Vores by- og boligområder rummer store værdier, de giver os fornøjelser og gode oplevelser; men der findes også områder med spændinger og konflikter af social, kulturel, fysisk og funktionel karakter. Opmærksomheden er ofte rettet mod forekomsten af kriminalitet, indbrud og tyveri, omfanget af hærværk samt overfald og vold. Der er ofte fokus på den personlige tryghed på offentlige steder, på frygt og utryghed i mødet med andre medborgere. Sådannede bandedannelser og anden subkulturel gruppering skræmmer mange. Listen af konfliktfelter er lang, og en del af emnerne har det tilfælles, at problemstillingerne forbindes med bestemte bydele og boligområder.

Denne rapport udgør dokumentationsdelen til forskningsprojektet *Forebyggelse af Kriminalitet i Boligområder*, gennemført af seniorforsker Thorkild Ærø og forsker Gunvor Christensen ved By og Byg, Statens Byggeforskningsinstitut, i samarbejde med konsulent Karsten Nielsen, Det Kriminalpræventive Råd. Rapporten danner således dokumentation for hæftet *Veje til tryghed. Indsatser i boligområder – fra konfrontation til forståelse* (Christensen & Ærø, 2003), der udgør projektets mere populære afrapportering.

Formålet med forskningsprojektet er at skabe dokumentation for forhold og faktorer, der har vist sig at have en positiv betydning, når det gælder forebyggelse af kriminalitet, og beboernes oplevelse af at kunne færdes trygt og sikkert i deres boligområde. Fokus er i denne sammenhæng rettet på indsatser, der kan øge trygheden, trivslen og velfærden og på erfaringer fra sådanne indsatser i almene boligområder, der modtog støtte fra Regeringens Byudvalg i perioden fra 1994 til 1998. Støtte er i den sammenhæng gået til renovering og modernisering af boliger og fællesarealer samt til etablering af fællesfaciliteter. Ansættelse af beboerrådgivere, gennemførelse af små og store fællesaktiviteter og etablering af beboerhuse er andre typer af aktiviteter, der er ydet støtte til. Et vigtigt mål med begge typer af tiltag har været at forebygge kriminalitet – herunder hærværk, tyverier, indbrud og chikanerier.

Rapporten præsenterer forskningsprojektets overvejelser og betragtninger om det at undersøge forebyggelse af kriminalitet i boligområder. Endvidere præsenteres og diskuteres resultaterne fra projektets både kvantitative og kvalitative analyser. På baggrund af disse analyser præsenteres en række anbefalinger til fortsat forebyggelse af kriminalitet og opnåelse af øget tryghed i by- og boligområder.

Forskningsprojektet har fået støtte fra Bypuljen ved Økonomi- og Erhvervsministeriet. Det har undervejs været fulgt og diskuteret af en følgegruppe bestående af Arne Wissing og Jørn Bro, Glostrup Politi, Bo Grønlund, Kunstakademiets Arkitektskole, Britta Kyvsgaard, Justitsministeriet, Kurt Lerche, Boligselskabernes Landsforening samt Anna Karina Nickelsen, Arne Gram og Laila Andersen fra Det Kriminalpræventive Råd.

By og Byg, Statens Byggeforskningsinstitut
Afdelingen for Byer og Boliger
December 2003

Hans Kristensen
Forskningschef
By og Byg

Oluf Christensen
Formand for Miljøplanlægningsudvalget
Det Kriminalpræventive Råd

Indledning

Kriminalitet og tryghed er væsentlige aspekter i samfundet og tilværelsen, og forhold der er med til at skabe og påvirke vores hverdag og måde at leve på. Alle påvirkes af kriminalitet, hvad enten det sker gennem de ting, vi læser i dagspressen eller gennem personlige oplevelser. Der er imidlertid stor forskel på menneskers måde at opfatte kriminalitet på. Kriminalitet og tryghed tillægges forskellige betydninger af forskellige mennesker. Disse forskellige betydninger kommer blandt andet an på vores sociale position, den livsform vi repræsenterer, vores køn, alder, og de miljøer vi færdes i. Graden af oplevet tryghed i subjektiv forstand afspejler kun ganske sjældent den reelle risiko for at blive udsat for en forbrydelse. Det gælder fx, når ældre mennesker forklarer, at de helst opholder sig i deres egen bolig i de mørke timer af angst for overfald, til trods for at overfald af denne aldersgruppe i boligområder forekommer ganske sjældent.

De betydninger, som kriminalitet og tryghed tillægges, har i høj grad med menneskelig adfærd at gøre – menneskers forventninger om og oplevelser af andres adfærd. Når det gælder livet i et boligområde har en række forhold betydning. Det gælder beboersammensætning og det sociale samvær i boligområdet, fx en række boligsociale forhold: hvor vi bor og hvem der bor i nærheden, hvilken baggrund de har, hvad de interesserer sig for. Andre forhold af mere fysisk karakter har ligeledes betydning for vores tryghedsopfattelser. Det gælder fx oversigt og belysning, graden af orden og renholdelse. Fysiske omgivelser påvirker vores adfærd, ligesom vores adfærd også påvirker de fysiske omgivelser. Derfor er det vigtigt også at tage højde for, at den måde, som et boligområde er anlagt på, har betydning for vores hverdagsliv, ligesom den måde boligblokke og fælles områder og faciliteter anvendes og passes på også har betydning. Befolkede områder kan betyde, at det enkelte individ færdes trygt, også selvom man ikke kender dem, man møder.

Viden om sammenhænge mellem kriminalitet og tryghed er af afgørende betydning for vores muligheder for at forebygge kriminalitet og øge trygheden. I forbindelse med blandt andet boligsociale programmer gøres der en række forskellige tiltag i form af både deciderede kriminalpræventive indsatser og mere generelle sociale indsatser.

Regeringens Byudvalg udgør ét af de boligsociale programmer, der har ydet støtte til almene boligområder med henblik på at modvirke social og fysisk forslumning – at maksimere trygheden og minimere kriminaliteten. Centralt for dette forskningsprojekt er bebyggelser, der har modtaget støtte fra dette byudvalg i perioden fra 1994 til 1998. De danner i denne sammenhæng den fysiske kontekst for menneskers oplevelser af kriminalitet og tryghed.

Formål

Hensigten med det forskningsprojekt, der er baggrunden for denne rapport, har været at skabe en ny viden om sociale, fysiske og organisatoriske faktorer betydning for udviklingen af kriminalitet og tryghed, og i hvor høj grad beboere oplever kriminalitet som et problem i by- og boligområder. Projektet har haft til formål at udpege de typer af indsatser, der vurderes at have haft effekt, når det gælder reduktion af kriminalitetsproblemer i boligområder.

Projektets undersøgelser bygger på en kvantitativ reanalyse af 170 bebyggelser, der var omfattet af Regeringens Byudvalgs bevilling i 1994-98 med henblik på at afdække sammenhængen mellem oplevede ændringer i kriminalitet og de indsatser, der er foretaget. Forklaringer på ændringer i kriminalitet og tryghed er søgt blandt registeroplysninger og vurderinger, der angår områdernes beboersammensætning, beboernes sociale relationer, områdernes fysiske standard, karakter og omdømme samt hvilke typer af indsatser, der er gennemført med støtte fra Byudvalget.

I tillæg dertil er der gennemført en række casestudier i 10 udvalgte bebyggelser. Hensigten med disse studier har været at trænge længere ned i de mekanismer, der synes at kunne reducere problemerne med konflikter og kriminalitet i boligområder – at søge nærmere forklaringer på de opnåede resultater. Kilder er i denne sammenhæng centrale aktører såsom nærbeboere, beboerrådgivere og andre medarbejdere, der professionelt arbejder med disse bebyggelser. I forbindelse med casestudierne er der desuden udarbejdet en statistik over antallet af politianmeldelser med gerningssted i de ti udvalgte bebyggelser. Opgørelsen bygger på en gennemgang af politiets arkiver og er som noget ganske særligt udarbejdet på boligområdeniveau. Opgørelsen anvendes i et forsøg på at opnå et kvalificeret kendskab til kriminalitetens omfang og udvikling.

Rapportens opbygning

I det efterfølgende kapitel, *Sammenfatning og perspektivering*, præsenteres undersøgelsens resultater af analyser af sammenhængen mellem boligso- ciale indsatser og den oplevede kriminalitet samt udviklingen af kriminalitet i ti bebyggelser.

Herefter følger kapitlet *Fokus og analysestrategi*, der rummer en be- grebsafklaring af kriminalitet, tryghed og indsatser. Endvidere præsenteres undersøgelsens metodevalg og det empiriske grundlag, som analyserne bygger på.

Kapitlet *Fra problembeybyggelse til trygge boligområder* bringer en ka- rakteristisk af de 170 udvalgte bebyggelser, der indgår i undersøgelsen. Med udgangspunkt i disse bebyggelser præsenteres en række sammenhænge mellem oplevet kriminalitet, demografiske, sociale og fysiske forhold samt indsatser. Det er resultater, der alle er fundet ved statistiske analyser base- ret på et større datasæt med oplysninger om disse boligområder.

I det efterfølgende kapitel *Fem indsatser til forebyggelse* præsenteres re- sultaterne fra projektets caseundersøgelse og dermed erfaringerne fra de 10 udvalgte bebyggelser, der her fremstilles i form af fem typer indsatser til at forebygge kriminalitet og utryghed.

I kapitlet *Kriminalitetens faktiske omfang og udvikling* gengives resultater- ne fra projektets opgørelse af kriminaliteten i de ti caseområder, givet ved antallet af politianmeldelser.

Afslutningsvis indeholder kapitlet *Ti caseområder* en kort gennemgang og præsentation af de ti udvalgte caseområder.

Sammenfatning og perspektivering

Lav kriminalitet og høj grad af tryghed er forhold, der tillægges afgørende betydning for trivsel og tilfredsheden med at bo og leve i et boligområde. Fornemmelsen af tryghed kan være påvirket af kriminalitetens omfang, men hvis sammenhængen var så simpel, ville få være utrygge i Danmark, hvor omfanget af kriminalitet er en anelse lavere i forhold til andre europæiske lande (Balvig, 2001). Men utryghed opstår konstant og har mange andre årsager end kriminalitet. Utryghed skifter ofte karakter, alt efter hvilken livsfase vi befinder os i. Kilden til utryghed kan være mødet med andre mennesker, hvis signaler vi ikke umiddelbart forstår, og en adfærd vi føler truende. Kilden kan også være mødet med *tegn* på kriminalitet, som fx graffiti og anden hærværk, der minder os om, at her er der foregået noget ulovligt.

Utryghed vil aldrig kunne undgås, men mange af de faktorer der bidrager til utryghed, kan vi gøre noget ved, og det arbejdes der også til stadighed med. Hertil hører bekæmpelse af kriminalitet, at fjerne tegn på kriminalitet og øge kendskabet mellem de der bor og færdes blandt hinanden.

Disse type af initiativer genfindes blandt aktiviteterne i mange af de boligområder, der modtog støtte fra Regeringens Byudvalg til boligsociale indsatser i perioden fra 1994 til 1998. I mange bebyggelser havde man således som et erklæret mål at bekæmpe kriminalitet og øge trygheden.

Hvis man vil skabe større tryghed og reducere konflikter og kriminalitet i boligområder er det værd at sætte initiativer i gang på flere forskellige områder. Gennem det forskningsprojekt, der ligger til grund for denne rapport, er fem forskellige initiativer udledt som særligt betydningsfulde. De fem indsatsstyper er fremkommet ved analyser af sammenhængen mellem vurderinger af situationen før og efter byudvalgsindsatsen i 170 boligområder. De fem indsatser er tillige baseret på erfaringerne fra en nærmere gennemgang af ti udvalgte bebyggelser, hvor nøglepersoner har givet deres vurdering af de gennemførte indsatsers betydning. Alle boligområder har modtaget støtte fra Regeringens Byudvalg i 1994-98. Nøglepersonerne er eksempelvis klubmedarbejdere, beboerrådgivere, ansatte i institutioner, nærpolti, fritidskonsulenter, kommunale embedsfolk og SSP-konsulenter, som i det daglige har kontakt til områdets beboere.

De interviewede nøglepersoner har ikke ønsket at fremhæve et enkelt tiltag frem for andre, når det gælder de kriminalpræventive aspekter i indsatserne. Det er der flere grunde til. *De fleste påpeger, at der er tale om en flerhed af faktorer, der hver især har bidraget til en positiv udvikling, hvor trygheden er øget, og kriminaliteten synes reduceret.* Nogle anfører i tillæg dertil, at man ikke kan overføre én løsning fra et område til andre, fordi lokale forhold påvirker indsatsernes virkninger.

Den kriminalpræventive effekt af en konkret indsats kan i sagens natur ikke opgøres direkte, og en direkte effektvurdering af de gennemførte aktiviteter er ikke mulig. Det hænger både sammen med indsatsernes mangesidede karakter, det lave kriminalitetsniveau og erfaringer for at den kriminelle aktivitet afhænger af forhold uden relation til boligområdet. De adspurgte nøglepersoner, der arbejder i områderne, mener samstemmende, at deres tiltag har haft kriminalpræventiv effekt. Men mange påpeger samtidig, at de ikke har omtalt indsatsen som kriminalpræventiv, men som en indsats til at fremme beboernes trivsel og tryghed. Begrundelsen er, at de interviewede finder det urimeligt at forbinde boligområdet og dermed dets beboere med kriminalitet og kriminel adfærd.

Kriminalitet og tryghed

Der er sjældent et en-til-en-forhold mellem beboernes oplevelse af at færdes trygt i et boligområde og omfanget af den faktiske kriminalitet i området. Det er to forhold, der udvikler sig forskelligt og ofte uafhængigt af hinanden, omend de påvirker hinanden. Reduktioner i den faktiske kriminalitet betyder ikke, at beboerne oplever, at det er blevet trygt at færdes i boligområdet og omvendt.

Resultaterne fra undersøgelsen af 170 bebyggelser viser, at hvor der er sket forbedringer i form af et fald i problemerne med kriminalitet, skal udviklingen tilskrives en flerhed af faktorer udover de typer af indsatser, der er gennemført. Disse faktorer er områdernes beboersammensætning, beboernes sociale relationer samt områdernes fysiske standard, karakter og omdømme. Denne flerhed af faktorer fremhæver nøglepersoner i de ti udvalgte bebyggelser også.

Undersøgelsen viser, at indsatser med henblik på at forebygge kriminalitet nytter og har øget trygheden i boligbebyggelser. Det gælder især bebyggelser, hvor problemerne ikke er for store, og hvor der har været tale om en flersidet indsats.

Ét er imidlertid graden af tryghed, noget andet er kriminalitetens omfang. Her viser en opgørelse af antallet af anmeldelser i ti byudvalgsområder, at kriminaliteten i de undersøgte områder er ganske lav. Antallet af politianmeldelser er, trods udsving, under eller på højde med landsgennemsnittet i perioden 1994 til 2000.

Selvom den anmeldte kriminalitet i virkeligheden er lav, angav man i over halvdelen af de undersøgte boligområder, at der var problemer med kriminalitet, utryghed og konflikter i boligområdet forud for byudvalgsindsatsen. Hvor det var tilfældet, var der typisk tale om områder med mange 'utilpassede' børn og unge, en høj beboerudskiftning og et dårligt omdømme. I hovedparten af de undersøgte områder vurderes det, at byudvalgsindsatsen har ændret positivt på disse forhold og øget trygheden. Det gælder især de steder, hvor man har sat ind med en kombination af fysiske forbedringer og sociale initiativer og gjort en særlig indsats for at styrke børns og unges vilkår og trivsel.

De fysiske forbedringer gælder klassiske kriminalpræventive tiltag, hvor målet er at forebygge indbrud, hærværk og utryghed ved fx rigtig belysning, attraktive udearealer, overskuelighed, teknisk sikring m.v. Sociale initiativer har handlet om at styrke sammenholdet i en bebyggelse, at skabe integration gennem fælles oplevelser og aktiviteter. At bekæmpe konflikter, der kan skyldes interesse modsætninger og manglende forståelse beboerne imellem.

Undersøgelsen viser, at de mest effektfulde initiativer kan sammenfattes til følgende fem indsatstyper:

- En relativt kontant og konfronterende indsats, målrettet ungdomskriminelle, baseret på, at de unge drages til ansvar for deres handlinger i boligområdet.
- Ansættelse af en opsøgende medarbejder, der hjælper børn og unge med henblik på at fange og løse problemer i opløbet. Sekundært kan personen hindre og løse konflikter, der blandt andet opstår på grund af generations- og kulturkløfter i boligområder.
- Ændrede og forbedrede fysiske forhold. Disse initiativer handler om at forebygge indbrud, hærværk og om øget tryghed gennem rigtig belysning samt renholdelse. Og om ændringer af de fælles friarealer, legepladser og indgangspartier, så de bliver mere personlige og private. Det betyder øget brug, stærkere ejerskab og ansvarlighed over for disse halvoffentlige arealer. Resultatet er mindre vandalisme og øget tryghed, lyder vurderingen.
- Et højt aktivitetsniveau båret af frivilliges engagement kan betyde positive oplevelser for beboerne i området og for gæster udefra. Sådanne besøg i

området øger kendskabet til ukendte og oversete kvaliteter, og det har både vist sig at kunne gavne områdets generelle image og beboernes selvrespekt.

- Etablering af et langsigtet perspektiv med initiativer baseret på beboernes engagement i processen. Det handler om at styrke en fælles bevidsthed ved, at man er i gang med en proces, der rækker ud over det enkelte projekt og den enkelte bevilling. I flere boligområder fremhæves, at denne tilgang til udfordringerne kan sikre, at den positive udvikling fortsætter – også efter de midlertidige procesmidler er opbrugt.

De fem temaer rummer ideer, anbefalinger og inspiration til, hvordan andre boligområder kan iværksætte tiltag, der fremmer trygheden. Men ligesom kriminalitetsproblemer, konflikter og utryghed er betinget af de lokale forhold, må løsninger nødvendigvis også tage udgangspunkt i de konkrete forhold på stedet, og de ideer og drømme man her brænder for.

Fokus og analysestrategi

I dette kapitel præsenteres undersøgelsens fokus på forebyggelse af kriminalitet og utryghed. Der redegøres endvidere for undersøgelsens empiriske grundlag, herunder valg af metode til indsamling og analyse af empiri.

Undersøgelsens fokus

Udgangspunktet for denne undersøgelse af forebyggelse af kriminalitet og utryghed er at afdække sammenhængen mellem boligsociale indsatser og den oplevede kriminalitet. Denne sammenhæng betragtes kausalt, idet boligsociale indsatser antages at påvirke beboeres oplevelse af kriminalitet og utryghed. Ligeledes tager undersøgelsen udgangspunkt i at afdække sammenhængen mellem forekomsten af anmeldt kriminalitet og den oplevede kriminalitet. Denne sammenhæng kan være med til at tegne et billede af, hvordan forholdet mellem faktisk kriminalitet, forstået ved antal anmeldelser, og beboeres utryghed er.

Når sammenhænge med kriminalitet og tryghed skal undersøges, er det væsentligt at have øje for, at kriminalitet og tryghed tillægges forskellige betydninger af forskellige mennesker. Disse forskellige betydninger udspringer blandt andet af vores sociale position, vores livsformer, køn, alder, urbanisering.

Forekomsten af kriminalitet kan betragtes som brud på den sociale orden – på de socialt accepterede normer og regler for vores samkvem. Mennesker reagerer forskelligt på disse brud. Nogle bliver utrygge, oplever frygt, nogle bliver mistænkelige, mistroiske og udviser mistillid.

Vi har desuden forskellige måder at genskabe tillid og tryghed på. Nogle fremhæver, at vi skal have længere straffe, andre siger mere kontrol og overvågning, andre igen afholder sig fra at gøre ting, de ellers gerne ville, som eksempelvis at gå ud, når det er mørkt. Andre igen tænker i at have natteravne, nabo hjælp osv. Det er derfor vigtigt at tage højde for, at utryghedsmønstre er forskellige, afhængig af hvilke grupper af mennesker vi snakker med.

Et paradoks mellem forekomsten af begået kriminalitet og tryghed kan identificeres, idet der ikke er et en-til-en-forhold. Det gælder ikke nødvendigvis, at reduceres kriminaliteten, reduceres utrygheden tilsvarende. Det er ikke altid de, der har den største risiko for at blive udsat for en kriminel handling, der er mest bange eller omvendt.

Faktisk og anmeldt kriminalitet

Faktisk kriminalitet omfatter al den kriminalitet, der begås. Det er ikke al kriminalitet, der faktisk begås, der også resulterer i en anmeldelse. Således udgør den anmeldte kriminalitet en delmængde af den samlede faktisk begåede kriminalitet. Den anmeldte kriminalitet, der indgår i denne undersøgelse, omfatter følgende lovovertrædelser, der er anmeldt i hver af de ti boligområder i perioden 1994-2000.

Tabel 1. Oversigt over de typer af gerninger der er medtaget i opgørelsen af antallet af anmeldelser i de ti undersøgte boligområder.

Paragraf i straffelov	Lovovertrædelse
§§ 180-182	Brandstiftelse
§§ 183-192a	Almenfarlige forbrydelser (fx salg og smugling af narkotika)
§§ 216-236	Forbrydelser mod kønssædeligheden
§§ 237-241 §§ 249-255	Forbrydelser mod liv og legeme
§§ 244-246	Vold
§ 276	Indbrud i kontorer/banker/forretninger o.l., beboelse m.m., fritidshuse, pulterkamre m.v.
§ 276	Tyveri af køretøjer
§ 276	Tyveri fra køretøjer, automater, beboelse m.v.
§ 276	Tyveri af/i/fra nummerplade, taske, busser m.v. (ekskl. Ulovlig omgang med hittegods)
§ 288	Røveri
§§ 291-292	Hærværk
§ 293	Brugstyveri af motorkøretøj m.v.
§ 293	Brugstyveri af knallert
§ 293	Brugstyveri af cykel

Noteringer i politiets døgnrapport

Ud over lovovertrædelser af straffeloven indgår overtrædelser af politivedtægten også i denne undersøgelse. Disse overtrædelser optræder som noteringer af hændelser i politiets døgnrapport i forbindelse med, at politiet er blevet tilkaldt og har vurderet, at hændelsen ikke er en straffelovsovertrædelse. Noteringen af disse hændelser giver, i tillæg til de egentlige anmeldelser, et bredere billede af hverdagen i et boligområde.

Noteringer i politiets døgnrapport, der indgår i undersøgelsen, er hændelser vedr. færdsel, fx hensynsløs kørsel, parkering til ulempe samt hændelser i forbindelse med fx gadeuorden, beruselse, drikkeri og musik til ulempe.

Kriminalpræventiv indsats

Den kriminalpræventive indsats kan inddeles i objektiv og subjektiv forebyggelse af kriminalitet. Med den objektive indsats forsøger man at gøre det svært at begå kriminalitet, eksempelvis ved at sikre den private ejendomsret med effektiv adgangskontrol, at gøre boligområdet overskueligt og godt oplyst, at øge renholdelse og standard generelt.

Formålet med den subjektive indsats er at påvirke og ændre adfærden i boligområdet i en positiv retning. Det vil sige fra en situation, hvor nogle beboere føler sig utrygge ved at færdes i området, fordi andre beboere udviser truende eller for dem abnorm adfærd, til en situation præget af social kontrol og hensyntagen til hinanden. Denne indsatsform handler om at fremme alles ansvarlighed over for hinanden og for bebyggelsen. Indsatsen sigter mod at øge kendskabet til andre beboere i bebyggelsen, at skabe attraktive fritidstilbud og at sanktionere en asocial adfærd.

Boligsocial indsats

Regeringens Byudvalg under det tidligere By- og Boligministerie uddelte støtte til almene boligområder i perioden 1994-98.¹ Denne støtte blev ydet til ca. 500 boligafdelinger spredt ud over landet, i form af støtte til fysiske og sociale indsatser. De fysiske tiltag angik eksempelvis renoveringer, udbedring af facader, udearealer, gangpartier, etablering af fælleshuse etc. De fysiske indsatser blev primært finansieret ved omprioriteringer. Endvidere blev

¹ Regeringens Byudvalg 1994-98 blev fulgt op af en ny bevillingsperiode i 1998-2002.

der af Landsbyggefonden ydet støtte til huslejenedsættelse. De sociale indsatser blev givet i form støtte til afholdelse af aktiviteter for bebyggelsesnes beboere og blev finansieret af kommunale bidrag samt tilskud fra Socialministeriet. En beboerrådigerordning blev finansieret af Socialministeriet og Landsbyggefonden.

Undersøgelsens empiriske grundlag

Undersøgelsen består af to delundersøgelser. Den ene er en kvantitativ analyse af sammenhængen mellem boligsociale indsatser og den oplevede kriminalitet. I denne del indgår oplysninger tilvejebragt i en evaluering af byudvalgsindsatsen (Skifter Andersen, 1999).

Den anden er en caseundersøgelse af ti udvalgte boligområder. Denne del af undersøgelsen har til formål dels at tegne et billede af forholdet mellem faktisk kriminalitet og den oplevede kriminalitet, dels at udvikle kvalitative eksempler på typer af forebyggelse af kriminalitet.

Grundlaget for analysen af indsatser og oplevet kriminalitet

Undersøgelsen af sammenhængen mellem boligsociale indsatser og den oplevede kriminalitet er en reanalyse af eksisterende data indsamlet i 1996-97. Det drejer sig om data fra to spørgeskemaer udsendt til forretningsførere og afdelingsbestyrelser. Dele af disse spørgeskemaer omhandler problemer med kriminalitet og hærværk. I denne sammenhæng er det oplysninger herfra, der er analyseret med henblik på dels at finde frem til hvad kendetegner boligområder, der vurderer, at der er væsentlige problemer med kriminalitet, hvad kendetegner de boligområder, hvor man vurderer, at kriminaliteten er faldet. Denne subjektive vurdering af kriminalitet er et udtryk for graden af tryghed. Det er naturligvis nogle lidt generelle udsagn baseret på nogle centrale aktørers vurderinger, men de fungerer som generaliserede mål for tryghed.

Ud over data fra disse to spørgeskemaundersøgelser, indgår der også registeroplysninger i form af socioøkonomiske data om beboere i boligområder, der har modtaget støtte fra Regeringens Byudvalg. Desuden foreligger der arkitektoniske observationer af boligområderne, før og efter byudvalgsindsatsen blev iværksat. Endelig foreligger der visse oplysninger om, hvilke typer af øvrige problemer som disse boligområder har, samt hvilke typer af forskellige sociale aktiviteter, der er gennemført som led i byudvalgsindsatsen.

Fremgangsmåde

I alt modtog ca. 500 boligafdelinger støtte fra Regeringens Byudvalg. Af disse 500 afdelinger indgår 170 i denne undersøgelse. Udvælgelsen skyldes, at der ikke foreligger besvarede spørgeskemaer for alle områderne. Af hensyn til denne undersøgelse har det været afgørende, at der både har været spørgeskemadata fra enten forretningsførere eller afdelingsbestyrelser, arkitektoniske oplysninger om bebyggelsesnes fysiske stand før byudvalgsindsatsen samt registeroplysninger om beboernes socioøkonomiske forhold.

Analysen af sammenhængen mellem boligsociale indsatser og oplevelser af kriminalitet er delt op i to analyser. Den ene analyse har til formål at finde frem til, hvilke kendetegn bebyggelser med kriminalitetsproblemer har. Den anden analyse har til formål at afdække hvilken betydning boligsociale indsatser og andre forhold har for reduktion af den faktiske kriminalitet og den generelle tryghed i et boligområde.

De to typer af analyser er gennemført ved hjælp af en særlig statistisk metode (logistisk regression), hvor vurderinger af kriminalitetsproblemer søges forklaret ved en række uafhængige variable; demografiske indikatorer, sociale forhold, fysiske observationer samt boligsociale indsatser. De demo-

grafiske indikatorer udgør socioøkonomiske data, mens de sociale forhold er udsagn om øvrige boligsociale problemer. De fysiske data er dels arkitektoniske vurderinger af boligafdelingernes fysiske stand før byudvalgsindsatsens iværksættelse, dels observationer af boligafdelingernes kriminalpræventive stand. Disse observationer er gjort ved hjælp af luftfotos, der har dannet baggrund for en vurdering af bebyggelsernes karakter i forhold til "beskyttende øjne", synlighed, attraktivitet og grad af integration. Beskyttende øjne vil eksempelvis sige, om man har en fornemmelse af, at der er nogen til at holde øje med én, hvis man går på stierne. Synlighed henviser til, om man fra sin lejlighed kan se bilparkeringspladserne, om man kan overskue stierne, indgangspartier etc. Attraktivitet er, om de grønne områder og fællesarealer er tillokkende at bruge. Endelig henviser integration til, om der er flere eller få funktioner samlet i bebyggelsen, om bebyggelsen er fysisk integreret med omgivende by- og boligområder.

Grundlaget for projektets caseundersøgelse

Ideen med at lave dybdegående casestudier af ti bebyggelser er, at vi derved kan belyse de komplekse processer, som kriminalitet er en del af, og tage højde for, hvordan forskellige faktorer kan virke positivt eller mindre positivt på indsatser, der ydes til boligområdet.

Med disse casestudier kan vi ikke som i den kvantitative undersøgelse udtale os generelt om sammenhængen mellem forekomsten af og ændringer i kriminalitet samt indsatsformer, demografi og bebyggelsernes fysik. Derimod kan vi i casestudierne afdække individuelle sammenhænge i de specifikke caseundersøgelser mellem dels oplevet og faktisk begået kriminalitet, dels faktisk begået kriminalitet og typer af indsatser, demografi og fysik. Intentionen med casestudierne er endvidere, at vi kan identificere tilgange, metoder og praksisser af succesfuld art til at ændre på forekomsten af kriminalitet samt oplevelser af utryghed. Præsentationen af disse gode praksisser vil have en sådan karakter, at de kan overføres til og anvendes af andre bebyggelser, naturligvis under hensyntagen til en forskellighed i lokale kontekster.

Casestudierne er fænomenorienteret tilrettelagt, således at fokus kigger på de processer og diskurser, der omgiver kriminalitet, afsøger gode praksisser og håndteringsmåder af ændringer i kriminalitet og ændringer i oplevelser af tryghed og utryghed. Casestudierne bygger dermed på et dybdegående perspektiv, der er i stand til at gå bag om det umiddelbare observerbare samt detaljere og nuancere de generelle sammenhængsproblematikker, vi kan fremkomme med på baggrund af den kvantitative undersøgelse.

Denne forskellighed i casestudierne skal være med til at kvalificere vores viden om, dels hvordan effekter af indsatser må ses i sammenhæng med den specifikke bebyggelse, dels hvordan en bebyggelse bedst kan målrette og bakke op om en indsats, således at den har størst mulig virkning.

Fremgangsmåde

Vi har udvalgt ti bebyggelser til casestudierne, og med udvælgelsen af disse bebyggelser har vi bestræbt, at der er en forskellighed i dels problemudgangspunkt, dels ændringer i forhold til problemudgangspunkt over tid. Ligeledes har vi bestræbt, at der er en geografisk spredning i casestudierne – således er seks på Sjælland og fire i Jylland. I forhold til størrelse af bebyggelse og indsatsformer har vi haft to kriterier. Af hensyn til kriminalstatistikken har vi udvalgt bebyggelser med minimum 400 boliger for at sikre, at der er begået kriminalitet i et omfang, der gør, at der kan laves analyser på datamaterialet. I forhold til indsatstyper har vi gået efter, at indsatsen har haft en tydelig karakter og et betydeligt omfang. Således har syv af bebyggelserne fået støtte til både fysiske forbedringer, beboerråd giverordning samt boligsociale aktiviteter, og tre bebyggelser har modtaget støtte til beboerråd giver og boligsociale aktiviteter.

De ti caseområder er følgende:

Tabel 2. Vurdering af omfanget af problemer med kriminalitet – og udviklingen. (Baseret på svar fra forretningsførere og afdelingsbestyrelser).

	Udgangspunkt:	Mindre problemer med kriminalitet	Væsentlige problemer med kriminalitet
Efter indsats:			
Kriminaliteten vurderes til at være øget i perioden	Egedalsvænge (Karlebo) Løget (Vejle) Vejlby Vest (Århus)		Varbergparken (Haderslev)
Kriminaliteten vurderes til at være reduceret i perioden	Kongevænget (Hillerød)	Remisevænget (Kbh)	Eskebjerggård (Ballerup) Avedøre Syd (Hvidovre) Maglehøj (Frederiksværk) Bispehaven (Århus)

Med henblik på at finde gode eksempler på forebyggelse af kriminalitet er centrale aktører i disse ti områder interviewet. Disse aktører er udvalgt på grund af deres særlige indsigt i de lokale problemstillinger, og hvorledes man har forsøgt at tackle dem. Vi har typisk interviewet beboerrådgivere, kommunale koordinatore af byudvalgsindsatsen, nærpolti, og SSP-medarbejdere. I den forbindelse har vi mødt en lang række engagerede folk, alle optagede af sagen og af de erfaringer, man har draget lokalt. De færreste kan huske alt, hvad man har gennemført i praksis. Dertil er antallet af projekter for mange og for små, de mange projekter har været finansieret af flere og andre kilder end byudvalgets, og endelig er mange af de, der oprindeligt varetog projekterne, ikke længere engagerede i boligområdet. Statusrapporter der årligt er indsendt fra projekterne til Socialministeriet har her været supplerende kilder til oplysninger om gennemførte initiativer. Rapporterne indgår i en større database, udviklet og drevet af Videns- og Formidlingscenter for Socialt Udsatte (2003).

Indsamlingen af anmeldelser af kriminalitet er foregået både ved elektroniske udtræk fra politiets database, POLSAS, samt ved manuelle optællinger i politiets arkiver. Det varierer betydeligt fra politikreds til politikreds i hvilket omfang, der er sket en elektronisk registrering af kriminalitet.

Transferabilitet

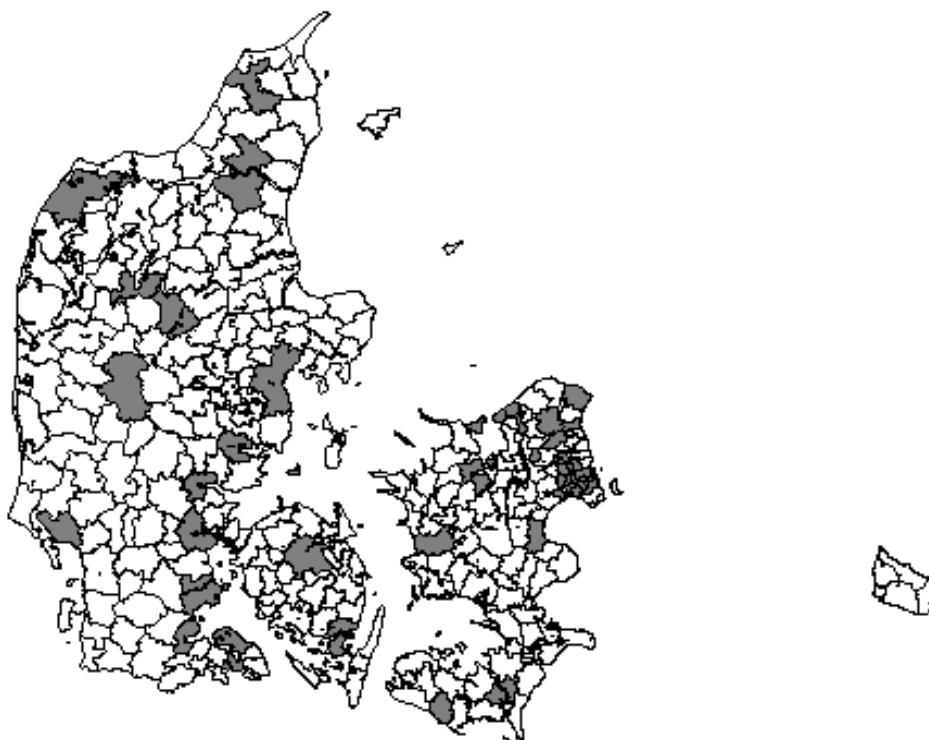
Gode praksisser kan identificeres ved at have været succesfulde i at mindske forekomsten af kriminalitet og/eller at ændre på oplevelser af utryghed. Desuden kan gode praksisser identificeres ved, at der har været igangsat gode processer og måder til at håndtere kriminalitet på som eksempelvis etableringen af et uformelt netværk, der finder frem til de unge, der laver graffiti, og får disse unge til at fjerne graffiti igen. Endelig kan gode praksisser identificeres ved måder at anskue kriminalitet på som et boligsocialt problem. Eksempelvis i forbindelse med at etablere rammer (fx fitnessklub) for unge, der ellers hænger ud i bebyggelsen, og engagere dem i fritidsaktiviteter, således at de holdes væk fra kriminelle brandpunkter.

Formidlingen af disse gode praksisser vil være af en karakter, der gør dem anvendelige i andre bebyggelsessammenhænge. Det er dog vigtigt at understrege, at der er en række kontingente forhold, der har indflydelse på ændringer i den faktisk begåede kriminalitet og i den oplevede kriminalitet, således at de fremhævede gode praksisser ikke kan ses som løsninger, der umiddelbart og uproblematisk kan overføres fra én kontekst til en anden. De kan i stedet fungere som inspiration og erfaringstilpassede angrebsmåder i forhold til kriminalitetsrelaterede boligsociale problemer.

Fra problembebyggelser til trygge boligområder

Karakteristik af de undersøgte boligområder

Kendetegnende for de boligområder, der indgår i denne undersøgelse, er at halvdelen af bebyggelserne er bygget i perioden fra midten af 1960'erne til midten af 1970'erne. Omkring 10 pct. er bygget efter midten af 1980'erne. I gennemsnit har en bebyggelse 275 boliger, og halvdelen af bebyggelser har mellem 110 og 325 boliger. 10 pct. af bebyggelserne har flere end 550 boliger. Halvdelen af bebyggelserne huser mellem 100 og 375 beboere, og i gennemsnit bor der 290 personer i hver bebyggelse. Gennemsnitsarealet for boligerne er 78 kvm, svarende til en 3-værelses bolig. Det vil sige, at det er typisk mellemstore bebyggelser bygget i slutningen af 1960'erne og begyndelsen af 1970'erne, der indgår i undersøgelsen.



Figur 1. Kortet viser de kommuner, hvori de 170 bebyggelser ligger.

En social karakteristik af bebyggelserne viser, at 40 pct. af beboerne har boet samme sted i mindst fem år. Det vil sige i gennemsnit flytter 60 pct. af beboerne i en bebyggelse inden de har nået at bo det samme sted i fem år.

I lidt over halvdelen af bebyggelserne bor der mellem 70 og 90 pct. danskere, og i 10 pct. af bebyggelserne er andelen af danskere mindre end 60 pct. I nogle områder kommer indvandrerne hovedsageligt fra Tyrkiet og har boet i landet i mange år, i andre kommer de fra lande i Østeuropa, Mellemøsten eller Afrika. Trods en vis forskellighed kommer de udenlandske statsborgere dog primært fra 3. verdenslande, idet den gennemsnitlige andel er 15 pct. mod i gennemsnit 2 pct. udlændinge fra Vesteuropa, USA m.v. og Østeuropa. I halvdelen af bebyggelserne udgør andelen af de beboere, der kommer fra 3. verdenslande mellem 15 og 50 pct.

Af casestudierne fremgår det, at etnicitet er en væsentlig faktor for gruppedannelser i bebyggelserne og for beboernes syn på hinanden. For nogle beboere, nogle steder især ældre danskere, er der tale om en sondring mellem danskere og indvandrere. I en mere nuanceret udgave sondres der mellem forskellige grupper af indvandrere afhængig af deres oprindelsesland. I praksis er der således ofte tale om grupper eller personer med meget forskellig baggrund, selvom nogle opfatter indvandrerne som en homogen gruppe. Den store mangfoldighed i forhold til etnicitet i de undersøgte områder kommer til udtryk på både det sproglige niveau og i forhold til sociale normer og omgangsformer.

Endvidere viser casestudierne, at alder ligeledes er en faktor, der medvirker til at skabe forskellige grupperinger. Dette underbygges af, at andelen af børn og unge under 18 år, i halvdelen af bebyggelserne, udgør mellem 15 og 35 pct.

Når det gælder de kriminalpræventive indsatser, er de ofte rettede mod børn og unge, men gruppen af seniorer, som kan være de forulempede, inddrages også i arbejdet med at øge trygheden i bebyggelserne. I halvdelen af bebyggelsen udgør de der over 60 år mellem 14 og 37 pct. I nogle af de undersøgte boligområder forekommer der endvidere at være grupper af utilpassede unge i alderen 17-25 år, der betegnes som decideret kriminelle. I halvdelen af bebyggelserne udgør de unge på mellem 17 og 25 år mellem 8 og 15 pct.

Ud over etnicitet og alder er personer med misbrug af alkohol og narkotika samt psykisk sygdom to andre markante grupper. I forhold til misbrugsgrupper kendetegner det boligområderne, at de i forskellig grad har grupper af unge med misbrugsproblemer. Her er hashrygere et typisk eksempel.

Casestudierne viser, at disse unge er svære at opnå kontakt med, fordi deres aktiviteter foregår i det skjulte; i lejligheder og kælderlokaler. Ofte er der tale om børn af forældre, der har været alkoholikere eller på anden måde misbrugere. De psykisk syge er også markante beboere i bebyggelserne, og i de fleste boligområder oplever beboere og professionelle, at de i det daglige "fylder" meget. De psykisk syge beskrives som utilregnelige og som en gruppe, de øvrige beboere helst ikke vil have noget med at gøre.

Situationen i områderne før indsatsen

I lidt over halvdelen af 170 Byudvalgsbebyggelser angiver lokale aktører, at der var meget væsentlige problemer med kriminalitet og hærværk, før byudvalgsindsatsen blev iværksat. I de resterende angiver man, at sådanne problemer var mindre væsentlige eller ikke eksisterende. I de bebyggelser, hvor man har problemer med kriminalitet, har man tillige andre, væsentlige sociale og fysiske problemer, som fx dårlige udearealer og nedslidte fællesfaciliteter. Hvorvidt der er problemer med kriminalitet og hærværk i de enkelte bebyggelser, er her og i det følgende baseret på vurderinger fra de lokale afdelingsbestyrelser og forretningsførere, afgivet i et spørgeskema om indsatsens betydning. Disse vurderinger bruges som indikatorer for beboeres oplevede tryghed, og hvilken betydning kriminalitet tillægges i deres hverdag. Der er således tale om subjektive skøn og oplevelser af kriminalitet og hærværk.

Undersøgelsen viser en tydelig sammenhæng mellem på den ene side vurderinger af kriminalitets- og hærværksproblemer i den enkelte bebyggelse og på den anden side områdernes beboersammensætning, beboernes sociale relationer samt områdernes fysiske standard, karakter og omdømme i det omgivende samfund. Når det gælder områdernes beboersammensætning viser det sig, at problemerne med kriminalitet vurderes større, jo større andel af enlige beboere og jo større andel af enlige forsørgere uden beskæftigelse, der bor i bebyggelsen. Problemerne vurderes også større, når an-

delen af børn i alderen 0-6 år stiger, og når andelen af beboere, der har boet i bebyggelsen i mere end fem år, stiger. Endelig vurderes kriminalitetsproblemer større, jo lavere andelen af par i beskæftigelse i alderen 41-65 år er. I de tilfælde, hvor man angiver, at der er problemer med kriminalitet, er der endvidere ofte tale om en bebyggelse præget af hyppig beboerudskiftning. Vurderinger af kriminalitetsproblemer hænger ofte sammen med, at beboernes sociale relationer er konfliktfyldte.

Vurderinger tyder på, at disse konflikter drejer sig om, at nogle beboere har en støjende adfærd, der generer andre beboere. I en stor del af disse bebyggelser henvises der også særskilt til problemer med børn og unge under 18 år. De udgør da også ofte en stor andel af beboerne – mellem 15 og 35 pct. Endelig gælder det for områdernes fysiske standard, karakter og områdets omdømme, at der er en tydelig sammenhæng mellem forekomsten af graffiti i opgange og vurderinger af, at bebyggelsen har problemer med kriminalitet og hærværk. Med vurderingen af, at man har problemer med kriminalitet, følger tillige, at bebyggelsen har et dårligt omdømme. Når omfanget af problemer med kriminalitet vurderes højt, hvor der er en stor andel af børn og unge og en stor andel ældre beboere, der har boet i bebyggelsen i mere end fem år, kan det skyldes generationskonflikter. De to grupper har ikke de samme normer og forstår ikke hinanden. Problemer med kriminalitet vurderes da også til at være mindre, når andelen af midaldrende i beskæftigelse bliver større. Det giver områderne en bredere beboersammensætning, og det har en stabiliserende virkning på situationen, når generationspolerne ophæves. Når undersøgelsen viser en sammenhæng mellem omfanget af graffiti og den generelle vurdering af problemer med kriminalitet, kan det hænge sammen med, at de mange tags og graffiti-malerier i nogles øjne signalerer lovløshed. En konstant provokation. Endelig er der selvforståelsen af at bo i en bebyggelse med et dårligt image. Denne sammenhæng kan forklares med, at et dårligt omdømme ofte bygger på historier i pressen, der omtaler områderne som problemområder og gerne bringer historier om kriminalitet under overskrifter, hvor områdets navn indgår. Et dårligt omdømme kan betyde, at nogle trækker sig væk fra et muligt fællesskab, og at det forstærker den negative selvforståelse. Som gennemgangen viser, kendetegner det de undersøgte bebyggelser, at kriminalitet ikke kan betragtes som et isoleret og enestående problem, men må ses i sammenhæng med den generelle, boligsociale situation i området og med beboernes egne og andres, ofte negative, forventninger til boligområdet. Analysen indikerer desuden, at vurderingen af problemernes omfang hænger sammen med konflikter mellem børn og unge eller mellem dem og andre beboere i området. Disse konflikter kan bygge på manglende forståelse eller accept af børns og unges adfærd, der af nogle betragtes som normbrydende. Denne vurdering kan forstærkes af den høje udskiftning af beboere, der gør, at man konstant skal forholde sig til nye, ukendte ansigter og normer. Det skaber uro og ustabilitet.

Indsatsers karakter og effekt

Problemer med kriminalitet og hærværk reduceres med byudvalgsindsatsen. Det vurderer nøglepersonerne i hovedparten af bebyggelserne, og det er uanset det oplevede omfang af kriminalitet og hærværk før indsatsen. Blandt de bebyggelser, der havde væsentlige problemer med kriminalitet, vurderer man i lidt over halvdelen, at der er sket markante reduktioner. I bebyggelser, hvor kriminalitetsproblemer vurderes som små, har ni ud af ti oplevet reduktionerne i den oplevede kriminalitet. Reduktionerne er primært sket i bebyggelser, hvor problemerne i forvejen var begrænsede.

Sociale og fysiske indsatser

De gennemførte aktiviteter har både været af social og fysisk karakter. Denne kombination af forskellige typer af indsatser har vist sig at give den væsentligste nedgang af kriminalitetsproblemer og en øget tryghed, sammenlignet med indsatser, der udelukkende har haft fysisk karakter. Det har endvidere vist sig, at de sociale tiltag i højere grad øger trygheden i boligområdet end de rent fysiske, men den største effekt opnås med en kombination af de to typer af tiltag. Med dette resultat kan en parallel drages til konklusionen i den samlede evaluering af byudvalgsindsatsen, hvor det fremhæves, at en såkaldt 'tripelvaccine' er den mest effektfulde. Det konkluderes, at indsatsernes effekt har været størst, hvor der både er gennemført fysiske forbedringer, boligsociale aktiviteter og en reduktion af huslejen, som følge af omprioriteringer af afdelingernes finansielle grundlag (Skifter Andersen, 1999). Resultatet svarer ligeledes overens med de interviewede nøglepersoners vurderinger af, at fysiske forbedringer alene er utilstrækkelige, og at det er sociale indsatser, der har størst betydning, når man vil løse problemer med utryghed. Visse byudvalgsinitiativer har decideret haft som formål at reducere kriminaliteten. Undersøgelsen viser at disse aktiviteter har haft en positiv betydning i de bebyggelser, som har vurderet, at de har væsentlige kriminalitetsproblemer. I hovedparten af disse bebyggelser har man oplevet en reduktion i kriminaliteten. Sociale aktiviteter (fx fritidstilbud til unge), der ikke har haft et erklæret kriminalpræventivt sigte, har også reduceret de oplevede problemer med kriminalitet. Betydningen af disse aktiviteter for omfanget af kriminalitet underbygger nøglepersonernes vurderinger af, at indsatser ikke behøver at være formuleret med et kriminalpræventivt sigte for at forebygge kriminalitet. Indsatser, der generelt har til formål at øge beboernes trivsel og tryghed, er i sig selv kriminalitetsreducerende. Ved at formulere indsatser til at have et generelt sigte undgår man samtidig at bidrage til, at boligområdet og dets beboere fastholdes i en negativ position.

Andre forhold med betydning for omfanget af kriminalitet

Analysen viser, at også andre forhold end byudvalgsindsatsen har haft betydning for beboernes oplevelse af kriminalitet. Det drejer sig både om ændringer i de sociale og i de fysiske forhold. Hvor beboerne vurderer, at kriminalitetsproblemerne er mindre end før indsatsen, er der typisk også sket et fald i andelen af beboere, der har boet i bebyggelsen i mere end fem år og/eller et fald i andelen af beboere, der oprindeligt kommer fra 3. Kriminaliteten vurderes også til at være mindre, hvis der er sket en stigning i antallet af par i alderen 41-65 år, der er i beskæftigelse. Endelig er der en tendens til, at problemerne med kriminalitet falder, når gående og kørende trafik er integreret, og hvor indgangspartier til boligerne er synlige.

Fem indsatser til forebyggelse

Hvis man vil skabe større tryghed og reducere konflikter og kriminalitet i boligområder er det værd at sætte initiativer i gang på flere forskellige områder.

Indsats 1: Konfrontation og konsekvens

I situationer, hvor der er tale om unge, der laver kriminalitet eller groft tilsidesætter formelle og uformelle sociale regler, kan personlig konfrontation og kontant praksis over for disse unge have en positiv virkning for trygheden i et boligområde. Målet med denne indsats er normalisering og afkriminalisering gennem en skærpet formel kontrol og etablering af alment acceptable sociale normer, så beboerne i boligområdet føler, de kan færdes trygt. Erfaringer fra denne type indsats viser, at det med personlig kontakt til dem kan lykkes at få de unge ud af en kriminel løbebane og i gang med fx et jobforløb. Konfrontation og konsekvens er centrale elementer i denne form for indsats. Det handler om, at de unge skal konfronteres med autoritet og regler, når de bryder sociale samkvemsregler eller loven. Man forsøger at lære de unge, at deres handlinger har konsekvenser for dem selv og for andre mennesker. At der stilles krav til dem, som de er forpligtet til at leve op til.

Normbrydende unge

De unge, der er i målgruppen for denne indsats, er typisk karakteriseret ved, at de falder uden for det etablerede institutions-, forenings- og arbejdsliv. De er igennem store dele af deres liv overladt til sig selv. De øvrige beboere klager over de unges chikanerier. Andre beretter om tilfælde af tyverier, overfald og trusler. At grupper af unge er i konflikt med både samfundets autoriteter og de øvrige beboere i boligområdet, er tilfældet i enkelte bebyggelser. Resultatet kan være usikkerhed, utryghed og en fornemmelse af social opløsning i området.

Acceptabelt og uacceptabelt

Undersøgelsen har vist eksempler på, at den lokale nærbetjent, en opsøgende medarbejder eller en SSP-konsulent kan være de aktører, der personligt kan konfrontere de unge med det socialt uacceptable og uønskede i deres adfærd. De kan være dem, der stopper de unge og siger fra på det omgivende samfunds vegne. De sætter grænser, og derved formidler de samfundets fælles normer. De unge lærer at respektere autoriteter som fx politi, skoler og institutioner.

Erfaringer viser, at nogle unges indtryk af hvilke aktiviteter, der er acceptable, adskiller sig fra de øvrige beboeres normer, og det giver konflikter. Det handler både om, hvor meget man støjer og hilser på hinanden. Om beboere, der bliver krænket af tilråb og vild knallertkørsel. Og om hærværk på fælles lokaler og faciliteter. Er der tale om egentlig kriminel adfærd, synes nogle fx at betragte det som legalt, fordi de ikke kan straffes på grund af alder. Her bygger den personlige konfrontation på at reagere på og udvise "nultolerance" over for markant grænseoverskridende adfærd, der falder uden for rammerne af, hvad der er alment accepteret og herunder almindelig, medmenneskelig omgang i boligområder.

Svigtende forældreansvar

De professionelle, der har med disse unge at gøre, fortæller, at der ofte blandt de unges forældre er et indtryk af, at de som forældre ikke kan tage sig af, hvad deres børn laver, når de ikke er hos dem. Er der problemer i klubben eller på skolen, så må det være fordi pædagogerne eller skolelærerne ikke er gode nok til deres arbejde, synes holdningen at være. Disse unge oplever dermed, at forældrene er på deres side, når klubber eller skoler henvender sig til forældrene nærbetjenten nærer ingen skepsis over for, hvad deres børn fortæller, og dermed oplever de professionelle tit, at et samarbejde med forældrene omkring den unge ikke kan lade sig gøre, og i stedet udspiller en samtale sig som påstand mod påstand. På den måde møder det offentlige system modstand fra forældresiden, og denne modstand benytter de unge sig af som et vakuum til at handle og agere.

Krav og konsekvenser

Indsatsen baserer sig både på et konfronterende og et opdragende element. Ud over at konfrontere de unge med deres handlinger for derigennem at lære dem almene normer at kende, kan det indgå i denne strategi, at man følger og fastholder de unge i en eventuel beslutning om at komme videre. I et boligområde praktiserer nærbetjenten at spørge de unge, hver gang han ser dem hænge ud et sted: 'hvad de laver, og hvorfor de ikke dyrker en fritidsinteresse, får et arbejde eller går i gang med en uddannelse.' På den måde stresser nærbetjenten de unge på en relativt personlig måde. Et lignende eksempel er miljømedarbejderen, der opsøger de steder, hvor han véd, at unge holder til, når de pjækker fra skolen. Her forsøger han at overtale dem til at gå i skole. Den konfronterende medarbejder kan også fungere som en form for opdrager. Det kan være i situationer, hvor forældrene både har fra-lagt sig ansvaret og nærmest givet op over for deres børn. Er der tale om børn af indvandrere, kan det være spørgsmål om regler i samfundet, som deres forældre ikke kan svare på.

Job og uddannelse

Hvis man kan etablere jobkontakter mellem lokale virksomheder og de unge, vil det ofte have en positiv effekt. Erfaringerne viser, at de unges incitament til at ændre deres adfærdsmønster og til at blive (gen)integreret i samfundet, kan afhænge af, om der er et job eller en uddannelse i sigte. I den forbindelse oplever professionelle dog, at det er meget vanskeligt at inddrage virksomheder og det offentlige i sådanne projekter, og at der reelt mangler jobs og skolepladser til disse unge. En forudsætning for at skabe kontakterne er, at erhvervslivet og offentlige myndigheder er villige til at gå ind i projekterne.

I nogle tilfælde afhænger disse kontakter af personlige relationer mellem arbejdsgiveren og medarbejderen, fx nærbetjenten. Det har betydning for arbejdsgiveren at vide, at fx nærbetjenten bliver ved med at have kontakt til den unge, også efter den unge er kommet i gang med et arbejde. Undersøgelsen viser på dette punkt, at mulighederne for at opnå succes afhænger af de personlige relationer og den tillid, der er mellem de professionelle, erhvervslivet, uddannelsesstederne og de unge.

"Det er vigtigt at kende alle børn og unge i området; deres historie, baggrund, sociale situation og deres familierelationer. Alle grupperinger – både de tosprogede og dem med dansk baggrund. I de første år som nærbetjent gjorde jeg derfor alt for at se og blive genkendt af de unge, der var problemer med".

"Det, at drengene hver dag kom hjem med nye oplevelser og begyndte at tjene penge, gjorde, at storebrødrene (de lidt ældre rødder) også blev interesserede i at få jobs." Nærbetjent.

"Vi indkaldte forældre, borgmesteren, politikere, politi og kommunaldirektøren til et møde, hvor vi diskuterede, hvad vi hver især kunne gøre for at ændre på tingene. Mødet skulle bruges til at fortælle forældrene, at der var problemer med deres børn og til at indgå aftaler med de unge, forældre og andre om at finde en løsning. Samtidigt begyndte jeg at indlede en række politisager mod de unge. Det betød, at drengene fik at mærke, at deres handlinger havde konsekvenser også for dem selv, og vi fik forældrene til at tage et medansvar". SSP-konsulent.

Indsats 2: Den opsøgende medarbejder

Det har vist sig, at en længerevarende, engageret og personlig kontakt med børn og unge, der er i risiko for at komme ind i en kriminel løbebane, kan have positive resultater. Den bærende person i den personlige kontakt kan være en opsøgende medarbejder. Den opsøgende medarbejder kan forebygge kriminalitet blandt børn og unge ved at være opmærksom på tegn i de unges adfærd, som viser, at noget er ved at gå galt. Opgaven handler om at være på forkant med eventuelle konflikter og tilløb til konflikter mellem fx unge og ældre eller mellem grupper af unge i bebyggelsen.

Dialog

En opsøgende medarbejder kan medvirke til, at de unge får en mulighed for at stoppe op og ændre kurs, før det går galt. De trækkes ud af en gråzone, hvorfra der ofte rekrutteres nye medlemmer til kriminelle miljøer. Midlet til dette er først og fremmest dialog og tillid. Dialog mellem den opsøgende medarbejder og den unge, hvor medarbejderen fastholder, at magten og beslutningen hele tiden ligger hos den unge selv – men også at den unge har brug for hjælp til at kunne tage den rigtige beslutning. Gennem sin daglige kontakt med børn og unge kender den opsøgende medarbejder – ideelt set – de fleste børn og unge i et boligområde og kan afgrænse de børn og unge, der måtte være i denne risikogruppe. Strategien kan indebære, at man opnår et tillidsforhold, der betyder, at man kan give børn og unge den støtte og hjælp, de savner, og fx hjælpe med alt fra teenage-problemer med kærester til konflikter i skolen eller med andre autoriteter.

Mægler og bindeled

Den opsøgende medarbejder har i visse tilfælde fungeret som et formidlende led i konflikter mellem unge og øvrige beboere. Denne mæglerrolle har den opsøgende medarbejder også påtaget sig i forhold til forskellige gruppers indbyrdes konkurrence om fx at bruge klubberne i boligområdet. Konkurrencen kan fx stå mellem danske unge og etniske unge. Hvis gruppen af indvandrere dominerer i klubberne, trækker de danske unge sig tilbage og omvendt. Før det når til en "tilbagetrækning", kan konflikten om ejerskabet til klubben give anledning til så megen ballade og uro, at personalet vælger at ekskludere den ene part. Den opsøgende medarbejder har i nogle situationer haft held til at mægle i sådanne konflikter. I nogle boligområder er der etableret væresteder til grupper af unge, der er blevet ekskluderet fra de eksisterende klubber på grund af konflikter.

Styr på skolen og fritiden

Integration af tosprogede børn og unge i de eksisterende idrætsklubber og foreninger er et andet eksempel på situationer, hvor den opsøgende medarbejder kan være det formidlende led. Det kan handle om, hvordan man bliver medlem, at man skal betale kontingent, og om sportsgrenes udtalte spilleregler. Med den opsøgende medarbejder tilbydes de unge en voksenkontakt, som de kan bruge til at finde ud af, hvordan de skal opføre sig i disse sammenhænge. Via dialog forsøger medarbejderen at være med til at

øge de unges sociale bevidsthed om deres opførsel og relation til andre mennesker. Der er også flere positive erfaringer med såkaldte lommepengeprojekter, hvor en opsøgende medarbejder får børn og unge med i småopgaver, som at renholde legepladser, rydde pulterkamre, pudse vinduer m.v. De går gårdmændene til hånd mod mindstelønnen for ungarbejdere. Projekterne er meget populære, og der er ofte venteliste for unge, der ønsker at komme ind i projekterne. Ud over lønnen er disse projekter også populære på grund af den voksenkontakt, de unge får. Med opgaven følger opmærksomhed og ejerskab til fællesarealer og fællesfaciliteter, lavere grad af hærværk mv. Ad den vej lærer de, at der åbner sig muligheder for dem, og at de opnår respekt og anerkendelse, hvis de kan leve op til den tillid, man viser dem ved at tilbyde dem et arbejde.

Børn og unge som målgruppe

Målgruppen er socialt isolerede børn og unge. Det vil sige børn og unge, der i store dele af deres opvækst er overladt til sig selv og mangler en voksenkontakt. De findes i mange områder, og det er der flere grunde til. Mange kommer fra familier med begrænsede ressourcer eller har indvandrerbaggrund. De fungerer heller ikke lige godt i det etablerede system: skole, forenings- og klubliv. Deres adfærd kan virke generende og social uacceptabel set med de øvrige beboeres øjne. Eksempler på generende adfærd er at udsætte grønne områder og fællesfaciliteter for en voldsom og brutal behandling, at køre på knallerter inde i bebyggelsen og at chikanere forbipasserende med tilråb. Antallet af børn og unge, som den opsøgende medarbejder hjælper, varierer i de undersøgte områder. I nogle områder har den opsøgende medarbejder valgt at samle ti drenge i en klub, hvor der arbejdes ekstra intensivt, specielt med idræt og fysiske udfoldelser. Her er omtrent halvdelen indvandrer drenge. Klubben holder til i et almindeligt rækkehus, hvor formålet er at opstille rammer for de indskrevne unge. Medarbejderne arbejder både med skolen, fritiden og familien. De hjælper de unge med at passe deres skole, og de prøver at få de unge til at fungere i sports- og idrætsklubber blandt andre børn og unge. I andre tiltag er det et prioriteret mål for den opsøgende medarbejder at undgå, at børn og unge anbringes uden for hjemmet. Eksempelvis arbejder den opsøgende medarbejder i et boligområde i en lettere og mindre institutionel udgave med tre drenge ad gangen. Det er børn, der af flere grunde ikke bruger tilbuddet om børnehaver og skole- og fritidsordninger.

Unge uden for rækkevidde

Undersøgelsen viser, at man med den opsøgende indsats har haft svært ved at få kontakt til grupper af unge med misbrug af alkohol og narkotika. Hertil hører ofte en gruppe af hashrygere, hvis aktiviteter foregår i det skjulte: i lejligheder og kælderlokaler. Ofte er der tale om børn af forældre, der har været alkoholikere eller på anden måde misbrugere.

Psykisk syge udgør en anden gruppe, der er svær at nå. De beskrives som utilregnelige og som en gruppe, de øvrige beboere helst ikke vil have noget med at gøre.

En tidlig indsats

Det handler om at forebygge, før det går galt for børn og unge. Der skal skabes dialog mellem børn og unge og det etablerede system. Den opsøgende indsats kan vise alternative veje til en ellers potentiel destruktiv fritid. Et afgørende element i den opsøgende indsats er ansigt-til-ansigt-relationer.

Den opsøgende medarbejder som mægler

En ældre dame i en bebyggelse havde fået sin cykel ødelagt. Damen beklagede sig til den opsøgende medarbejder, som lovede at undersøge sagen. Gennem sit kendskab til børnene og de unge fandt medarbejderen hurtigt

frem til hæværksdrengen og arrangerede et møde mellem damen og drengen. Drengen blev flov over, at han havde forulempet damen og fik repareret hjulet.

En miljømedarbejder fortæller:

"Mange gange handler det også om bare at tale med de unge indvandrere, når man møder dem på gaden – tale om de ting, hvor man kan mærke, de er helt galt på den. De er nødt til at vide noget om, hvordan man opfører sig forskellige steder, fx hvordan man opfører sig, når man går på kommunen, i hvert fald hvis man kommer for at bede om et eller andet. Det gælder om at kende spillereglerne. Jeg kan mærke, at de elsker at sidde hos mig i sofaen og spørge om alt muligt".

En anden fortæller:

"Det gælder om at være accepteret. Når jeg kommer på skolerne nu, er det drengene, der kommer til mig og ikke omvendt. Det er det, der gør forskellen. At jeg er et kendt ansigt og er accepteret. De kan li' og mærke mit engagement. Det er det, der gør, at jeg kan rykke ved noget. Jeg føler, at jeg har grebet om de unge. Det er sjældent, at der er noget, der kommer bag på mig. Dog er der nogen, som gemmer sig lidt og ikke er så nemme at få fat på. Det gælder fx hashrygerne".

Indsats 3: Skab ejerskab

Boligområdernes fysiske form og udseende har en betydning for omfanget af kriminalitet og beboernes oplevelse af tryghed. Hvis de fysiske forhold i et boligområde forbedres, vil det ofte have en positiv indvirkning på omfanget af kriminalitet og på beboernes generelle opfattelse af tryghed, vurderes det. Fysiske forbedringer kan være med til at styrke beboernes ejerskabsfølelse og samtidig øge den sociale kontrol og opmærksomhed i forhold til hinanden. Beboerne vil få en stærkere tilknytning og tilhørsforhold til boligområdet og vil have større interesse i at deltage aktivt i områdets udvikling.

Behov for fornyelser

Byudvalgsindsatsen omfatter typisk mellemstore bebyggelser bygget i slutningen af 1960'erne og i begyndelsen af 1970'erne. De er opført i en periode, hvor boligbyggeriet eksploderede. 50.000 etageboliger blev det til på de 20 år. Det gik stærkt med at bygge og nogle af de teknikker man brugte, var uprøvede. Derfor har der i mange bebyggelser været et renoveringsbehov. Dette er dog ikke særegent for disse bebyggelser, idet en konstant fornyelsesaktivitet og investeringer er påkrævet i alle typer af boliger. I forbindelse med renoveringstiltagene er der i flere boligområder taget højde for forhold, der mindsker kriminalitet og øger trygheden. Disse forhold kan eksempelvis være at integrere gående og kørende trafik, at skabe synlige indgangspartier, at klippe buske og hække ned, at forbedre belysninger og omdanne fællesarealer til private områder.

Ud af lejlighederne

De positive erfaringer kommer bl.a. fra boligområder, som har arbejdet på at få beboerne til at bruge bebyggelsens fysiske miljø mere – fx fælleslokaler, friarealer og halvprivate områder foran opgange – og dermed skabe mere trygge boligområder. Fællesanlæg er succesfuldt ændret, så de har fået et mere personligt og mindre anonymt præg. Man har omlagt åbne fællesarealer til personlige nyttehaver med direkte adgang fra stuelejlighederne. Nogle har etableret fælles opgangshaver på indgangssiden og direkte ad-

gang til haver fra altansidens stuelejligheder. Disse tiltag har ændret beboernes brug af området, og har skabt en positiv stemning og større tilfredshed. Erfaringerne viser også, at de grupper, der tidligere lavede hærværk, har ændret deres adfærd efter forbedringerne.

Baggrunden for at vælge denne type indsats har været tendenser til ligegyldighed og manglende ansvar over for fælles faciliteter og anlæg. Hærværk og graffiti på bebyggelserne og på de offentlige anlæg er ikke usædvanligt. Denne adfærd er udtryk for et manglende ejerskab til stedet og fravær af enighed om at respektere de fælles ting. Adfærden er også et tegn på fravær af den sociale kontrol, der andre steder kommer til udtryk i faste normer og uskrevne regler for sameksistens.

Inddragelse af beboere

For at opnå succes med en fysisk indsats er det helt afgørende at inddrage beboerne i udformningen og indretningen af nye anlæg som fx nyttehaver, fælleshaver og beplantning – og ikke mindst i organiseringen og driften af nye anlæg. Planlægning af fysiske arealer i samarbejde mellem professionelle og beboere er et væsentligt kriterium for succes. Inddragelsen af beboere er med til at skabe ejerskab og respekt for det fysiske miljø. Børn og unge er nogle gange dem, der laver hærværk i bare kedsomhed, og derfor har de med fordel været inddraget tidligt i projekterne.

Dels er børnene og de unge dem, der ved, hvad de gerne vil have, og når de voksne hører på dem og tager dem alvorligt, er det med til at give de unge et ansvar og forpligtelse over for de faciliteter, de får. Et synligt produkt af en sådan målrettet indsats i et boligområde er fx etablering af et skateranlæg til de unge. En positiv udløber af et sådant projekt kan være, at andre børn begynder at komme i området, når de opdager disse kvaliteter.

Indbyg et socialt aspekt i de fysiske tiltag

En forbedring af de fysiske forhold kan også have en socialt opdragende funktion. Det gælder eksempelvis, hvis børn og unge inddrages i renholdelsen af boligområdet. Et eksempel på dette er et projekt, der havde til formål at aktivere de unge med småopgaver som fx at renholde legepladser og pudse vinduer mod lommepegebetaling. Den fysiske forskønnelse betød, at både børn og unge og de øvrige beboere fik en større ansvarsfølelse for området. Børnene og de unge begyndte at passe bedre på tingene og beboerne oplevede, at de unge, der ellers tidligere meget hurtigt blev udpeget som hærværksmænd, viste, at de kunne passe på området. Beboerne tilbringer nu mere tid ude, og det betyder en øget social kontrol og tryghed.

De personlige forhaver

I en bebyggelse besluttede man at omdanne anonyme arealer foran opgangen til fælles opgangshaver. Beboerne tog arealerne i brug og her blev etableret opholdsarealer, haver og visse steder urtehaver. Resultatet var en betydeligt mere personlig adgang, en bevidsthed om de fælles værdier, et stærkere ejerskab til bebyggelsen og et bedre naboskab.

Beboerberedskab

I flere af de undersøgte boligområder har man gennemført årlige, fælles arbejdsdage, hvor udearealerne istandsættes, gøres pæne og attraktive. Problemer med megen graffiti var i ét tilfælde årsagen til, at et boligselskab etablerede et beredskab af beboere, der selv malede opgangene i tilfælde af graffiti. Resultatet var, at beboerne blev mere opmærksomme på, hvornår der blev lavet graffiti og af hvem. På den måde lykkedes det at spore de to grupper af unge, der lavede graffiti. Grupperne bestod af børn fra bebyggelsen, og de blev sat til at male graffiti over sammen med deres forældre.

"Vi havde en sag, hvor hærværksfolk smadrede 50 små vinduer – der ikke sad i vejen. Når man har smadret 20 må man bare fortsætte – det er en slags dominoeffekt. Her startede man et videoprojekt for børn og unge. Tidligere lavede vi skater-miljøer. Nu er videoprojekter populære, og ideen er den samme – at give børnene et godt fritidstilbud."
Områdemedarbejder

"Der gik noget tid, inden vi fandt ud af at sikre fritidsklubbens aktivitetslokaler. Hen ad vejen er der naturligvis kommet stål i karmene, vi har fået alarm, monteret lysbomber og sat gitre for vinduerne. Senere byggede vi garager, så folk kunne have deres biler i fred. Det er da også klart, at vi fra starten så på låsemekanismer, da vi skiftede altanfacer."

Når det gælder lys på stierne, lavede vi et større projekt i 1990'erne kaldet "Den lysende sti". Det har hjulpet kolossalt på trygheden. Vi var i den forbindelse noget overraskede over, hvordan man skal arbejde med lyset, men det fandt vi også ud af og lærte samtidig en masse om lysteknik. Store dele af det kriminalpræventive er alt sammen efterhånden blevet rutine – selvom vi ikke har nogen 'kriminalitetshandlingsplan'. Det mener jeg heller ikke er nødvendigt".
Medlem af afdelingsbestyrelse

Indsats 4: Brobygning

Det kan være svært at ændre på omverdenens negative forestillinger om livet og beboerne i et boligområde – selvom disse forestillinger sjældent har hold i virkeligheden. Men det kan lade sig gøre at ændre på et områdes image, hvis man gør en indsats for at bygge bro mellem boligområdet og det øvrige samfund. Når mennesker udefra deltager i aktiviteter i boligområdet, eller beboerne engagerer sig i det omgivende samfund, ændres opfattelsen af boligområdet. Med denne brobygning bliver det tydeligt, at boligområdet har kvaliteter, og beboerne har ressourcer, som alle kan nyde godt af og påskønner, hvis man får kendskab til dem. Gensidig forståelse for hinanden styrker både de sociale relationer mellem beboerne i boligområdet og relationerne til omverdenen. Lokale fællesskaber og oplevelser af samhørighed mellem beboerne har haft svære betingelser for at blive udfoldet. Samtidig har disse boligområder lidt og nogle lider stadig under omgivelsernes ghetto-udnævnelse og syn på, at lovløsheden har frit slag. Denne omtale har yderligere været med til at skabe en social adskillelse mellem beboerne i boligområdet og folk udenfor. For at fremme den sociale integration i boligområderne og samtidig ændre på den negative omtale, som kan fastholde området i en dårlig position, er der i nogle boligområder iværksat aktiviteter for at få boligområdet integreret i det øvrige samfund og for at få det øvrige samfund ind i boligområdet. I ét boligområde har beboere endvidere flyttet nogle af deres aktiviteter uden for boligområdet, hvilket også bidrager til at vise beboernes og dermed boligområdets kvaliteter og ressourcer.

Tillid og selvtillid

Et væsentligt element i brobygningsstrategien er at ændre på beboernes selvforståelse, som ofte bygger på negative forestillinger om, hvordan andre mennesker opfatter beboerne. Hvis boligområdet har modtaget støtte fra Regeringens Byudvalg, hvor formålet er at løse nogle af de problemer, som i løbet af en årrække har vist sig i mange – især nyere almene – boligområder, er dette i sig selv med til at stemple området. Udgangspunktet for overhovedet at modtage midler er altså i sig selv stigmatiserende.

Arrangementer

Undersøgelsen viser, at brobygning typisk er baseret på, at personer i boligområdet har en kontaktflade til ildsjæle eller frivillige uden for boligområdet. Erfaringerne fra boligområder, der har praktiseret brobygningsstrategier er, at succesen afhænger af særlige initiativrige personer – ildsjæle. Forskellige aktiviteter kan være omdrejningspunktet for, at et boligområde bliver integreret i den del af byen eller den del af nærmiljøet, hvor boligområdet ligger. Aktiviteter, der har trukket mennesker til, er fx koncerter, festivaler, sportsarrangementer og basarer. Aktiviteter, der er foregået uden for boligområdet, er fx legedage på en nærliggende strand, aktivering i boligområdet, hvor forskellige services tilbydes personer, forretninger m.v. uden for boligområdet.

Stærk identitet giver fællesskab

Internt i boligområderne kan der være en træghed og en pessimisme at spore. Det er en barriere, der må overskrides, hvis man vil ændre de negative opfattelser af boligområdet til positive. Det kan lade sig gøre at ændre på et områdes image. Udadvendte aktiviteter og et samarbejde med den lokale presse er vigtige aktiver. Den brobygning, der finder sted mellem boligområdet og det øvrige samfund, betyder også, at områdets identitet og omdømme styrkes. Når mennesker udefra deltager i aktiviteter i boligområdet, begynder beboerne samtidig at ændre deres eget syn på boligområdet, og de erfarer, at deres boligområde har kvaliteter, som andre mennesker ser og kan nyde godt af. Hermed kan de sociale relationer i boligområdet styrkes, og en fælles identitet og samhørighed mellem beboerne skabes. Der kan også vokse en gensidig forståelse for hinanden frem. På den måde kan den sociale integration i boligområdet genetableres gennem det lokale fællesskab, der bygger på naboskab, solidaritet og kontinuitet.

"Bydelen kom på en måde dårligt fra start. Den fik dårligt ry lige med det samme. Det var dårligt stillede familier, der på grund af saneringer flyttede fra midtbyen. Alle kendte de familier som havde et dårligt ry. Det var de samme, særligt belastede 3-4 familier, der som regel lavede balladen. Nu er omdømmet blevet bedre". Nærbetjent

"I forhold til omdømme spiller den lokale avis en væsentlig rolle, idet de er meget gode til at skrive de positive historier. Dem har vi et tæt samarbejde med. Avisen har været god til at fokusere på skolernes positive resultater som det faktum, at skolen med fleste indvandrere er den skole i området, der sender flest elever videre til gymnasiet". Beboerrådgiver

"Beboerne har fortalt, at de tidligere var sort-listede på den måde, at hvis de skulle købe på afbetaling, så kunne det ikke lade sig gøre, når man kom fra bebyggelsen. Selvom man ikke stod i Ribers og havde arbejde. Sådan er det ikke længere, og selvrespekten er øget". Beboerrådgiver

"Tre år i træk arrangerede vi streetbasket i syv uger for de unge i boligområdet. Seks trænere fra USA – karismatiske forbilleder – stod for træningen. Det var en stor succes, og de unge taler stadig om projektet og husker boligområdet for noget positivt. Det var et samarbejde med SSP, nogle klubber og Byudvalget, og butikker var med til at sponsorere. Vi beskrev ikke projektet som et projekt for integration i et belastet område, men som et kulturelt projekt for alle". Miljømedarbejder

Indsats 5: Sæt en proces i gang

Chancerne for et godt resultat øges, hvis man ikke opfatter opgaven med at reducere uønsket adfærd og at øge tryk for snævert, men mere ser det som et arbejde med at sætte en proces i gang, hvor der også indgår mere generelle initiativer. Det skal være beboernes initiativer, der er det bærende element, og de professionelle skal være katalysatorer og fødselshjælpere.

Denne form for processtøtte er brugt med succes i situationer, hvor en projektmedarbejder opsøges af beboere, der har fået en god idé, men måske mangler lidt økonomisk støtte og professionel opbakning til at kunne realisere den. De steder, hvor midler fra byudvalgsindsatsen har været brugt på denne måde, har midlerne været velegnede til at starte og stimulere en proces med forholdsvis små midler.

Engagement som drivkraft

De nøglepersoner, der især fremhæver denne kvalitet ved byudvalgsindsatsen, har bevidst forsøgt at give indsatsen en generel karakter og sætte de enkelte aktiviteter ind i en større sammenhæng. De har i opstartsfasen fokuseret på flere ting, bl.a. at etablere en fælles bevidsthed og tro på, at der findes kvaliteter i boligområdet, som kan udvikles til gavn for alle. Desuden har de fokuseret på at skabe plads til flest mulige beboeres engagement i boligområdets udvikling. Og endelig har fokus været på at basere indsatsen på en positiv proces, hvor alle aktuelle og potentielle aktører ideelt set bidrager til at holde processen med at give boligområdet et socialt og økonomisk løft i gang. Med en form for coaching forholder de professionelle sig imødekommende til aktiviteter, der foreslås af beboerne, frem for at de arbejder med en forudindtaget definition af problemer og løsninger.

Processen slår rødder

Erfaringerne viser, at hvis der meget tidligt skabes en tro på succes, øger det chancerne for, at beboerne forpligter sig, tager ansvar og ejerskab i indsatsen. Beboernes motivation vil også kunne stimulere opfindsomheden og stædigheden til at nå positive resultater, også når det gælder at fremskaffe økonomisk støtte.

Midlerne fra Byudvalget bliver på den måde ofte én ud af flere økonomiske kilder. Hvis beboerne er drevet af et stærkt engagement, lykkes det typisk at fremskaffe det nødvendige økonomiske grundlag, og økonomien bliver ikke en barriere, men en udfordring. Samtidig reduceres problemet med tidsbegrænsede projektmidler, fordi processen ikke forsvinder med projektmidlerne. Processen er forankret i et samarbejdsforum frem for i en økonomisk bevilling.

Problemerne fastholdes

Kontrasten til den generelle og meget rummelige tilgang til indsatsen er de boligområder, hvor indsatsen etableres med et mere snævert fokus. Indsatsen er mange gange baseret på et konkret problemkompleks. Dette udgangspunkt er på mange måder nærliggende, fordi tildelingen af økonomisk støtte ofte sker til projekter, som kan dokumentere konkrete problemer. Men risikoen ved den specifikke indsats er, at man allerede fra starten fastslår hvad problemet er, og hvilke løsninger man vil bruge. En interviewet nøgleperson fremhæver, at faren kan være, at en gruppe af unge fastholdes i deres rolle som problemmagere, og derved opretholdes konflikterne mellem disse unge og boligområdets øvrige beboere. Det har med andre ord stor betydning for resultatet, hvilken forforståelse der ligger til grund for de initiativer og aktiviteter, der sættes i gang.

Utraditionel tænkning

Det er velkendt, at omfanget af faktisk kriminalitet og graden af tryghedsfølelse ikke korresponderer. Hvis graden af tryghedsfølelse er lav, skal årsagen sjældent findes i omfanget af den faktiske kriminalitet, men derimod i myter og personlige forhold. Også af denne grund kan det virke imod hensigten, hvis man i tilgangen til en kriminalpræventiv indsats fokuserer for snævert på problemer, mens en generel tilgang kan virke afdramatiserende og åbne for nye løsninger. Samtidig undgår man at kæde grupper sammen med bestemte problemer, og derved undgås en mulig stigmatisering af disse beboere.

"Vi havde et generelt udgangspunkt, og det betød, at der skabtes en proces mange var berørt af. Der kom en positiv udvikling, og der var nogle, der blev engageret i boligområdets udvikling på en naturlig måde, fordi der blev skabt nogle rum og nicher. De var med. De hørte til. Og man hører til igennem at give noget. Og det vil beboerne gerne, men hvor skal de gøre det, hvis de ikke synes, det bliver modtaget. Det skal processen skabe rum for". Områdemedarbejder

"Man kan ikke automatisere processen og sige, at om 5 år skal vi huske at lave det og det om. Den går ikke. Vi vil så gerne lave noget permanent. Og det er også derfor, man snakker om forankring. Men forankring af hvad? Man kan forankre på mange måder. Man kan også forankre på den måde, at man kan forankre boligsocial tænkning. Hvis man ikke kan 'forankre' – så har det offentlige været for dominerende, eller også er der ikke sket en skid". Områdemedarbejder

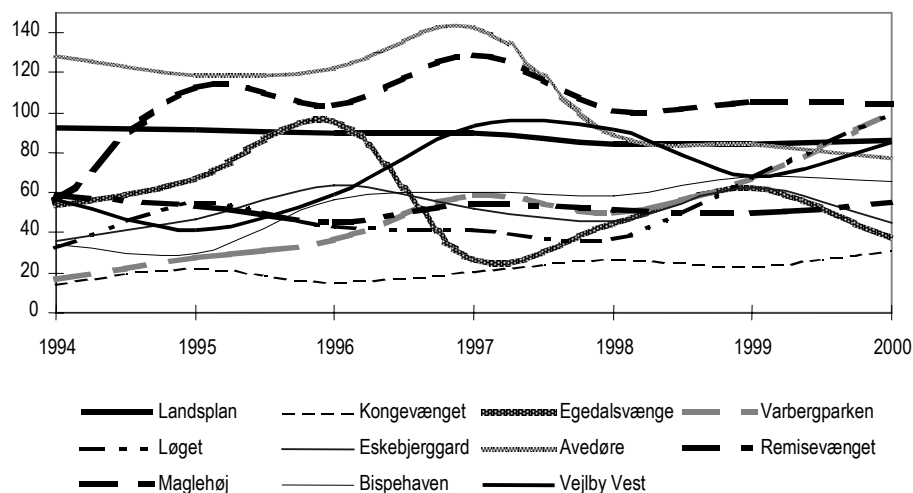
"Mange beboerrådgivere spørger: 'Hvordan kan vi få flere frivillige?' Sådan kan man ikke spørge – det er min pointe. Hvis du er ude for at 'få fat', så har du lavet det til dit projekt. Så betragter man nogle frivillige, som nogle man skal have fat i – som projektet. Og der går man galt. Så får man fat i nogen, som går med til dit projekt. Det kan være skide gode ting, du vil med dem. Men folk skal selv være med til at formulere det, med til at danne det". Områdemedarbejder

Kriminalitetens faktiske omfang og udvikling

Indsatsers virkninger i forhold til det at forebygge og reducere kriminalitet kan ses i lyset af, hvordan beboere og andre oplever situationen, som beskrevet ovenfor. En anden mulighed er at vurdere udviklingen ud fra antallet af politianmeldelser. Denne form for opgørelse foreligger normalt kun på kommuneniveau, men til brug for denne undersøgelse er den udarbejdet på bebyggelsesniveau. For ti udvalgte boligområder af varierende størrelse og beliggende både i hovedstadsområdet og i provinsen er der indsamlet oplysninger om antallet af politianmeldelser og noteringer i henhold til politivedtægten. Opgørelsen dækker perioden fra 1994 til 2000 og omfatter dermed perioden med byudvalgsindsatsen samt tiden umiddelbart efter indsatsen. I tillæg dertil er overtrædelser af politivedtægten noteret i politiets døgnrapport inddraget, fordi de giver et bredere billede af situationen i boligområdet. Som supplement til de egentlige anmeldelser giver disse noteringer et indtryk af omfanget og typen af hverdagskonflikter og gener i en bebyggelse.

Antallet af politianmeldelser er lavt

Antallet af anmeldelser i de undersøgte områder er generelt på et niveau, der for de flestes vedkommende ligger under landsgennemsnittet. Det indikerer, at anmeldelser overvejende noteres i andre bydele end i de udvalgte boligområder. Samlet set er der altså ikke mere kriminalitet i byudvalgsbebyggelserne sammenlignet med andre områder – snarere tværtimod.

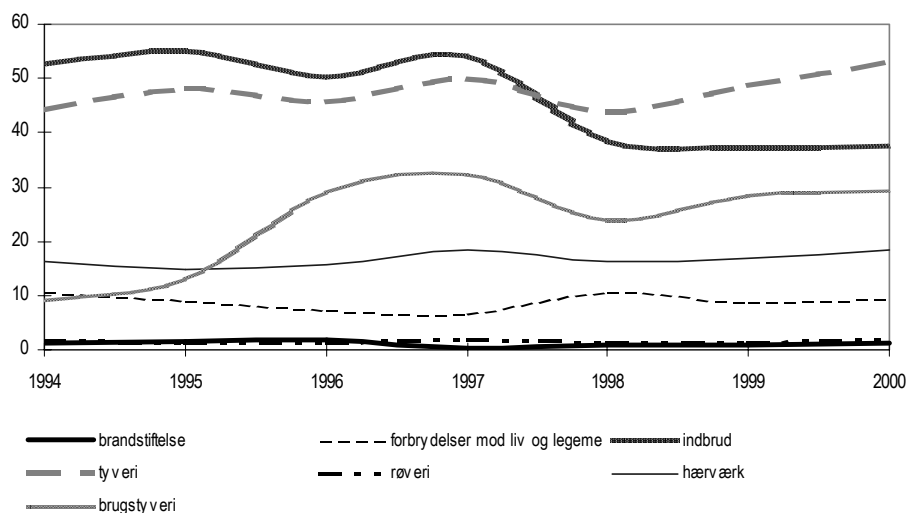


Figur 2. Samlet antal registrerede politianmeldelser pr. 1000 indbyggere, summeret pr. år i de ti bebyggelser 1994 til 2000.

De store udsving skyldes både, at det absolutte antal anmeldelser er lavt, og at antallet varierer meget fra år til år. Opgørelsen skal derfor læses med de forbehold, det medfører. Ifølge politiet kan de kraftige udsving skyldes lokale forklaringer. Hvor en gruppe på 3-4 personer står for en stor del af brugstyperne, og denne gruppe pågribes eller retter deres aktiviteter mod andre områder, kan antallet af anmeldelser falde markant.

Opgørelsen over omfanget af anmeldelser viser, at udviklingen er gået i tre retninger. I to ud af ti boligområder er der sket et fald i anmeldelser fra 1994 til 2000. I tre områder har niveauet for anmeldelser ligget stabilt, mens de resterende fem boligområder har haft en stigning i antallet af anmeldel-

ser. Denne udvikling stemmer således godt overens med den oplevede udvikling, hvor man i syv ud af ti boligområder vurderer, at der er sket en nedgang i forekomsten af kriminalitet, mens man i de resterende tre vurderer, at kriminaliteten er blevet forøget. Disse tre bebyggelser er Varbergparken, Løget og Vejlby Vest. Det mest markante fald i antallet af anmeldelser er sket i Avedøre Stationsby. I 2000 er niveauet for anmeldelser omtrent 40 pct. mindre end i 1994, og fra 1998 på niveau med antallet af anmeldelser på landsplan. Det andet boligområde, der har oplevet et markant fald i anmeldelser, er Egedalsvænge, hvor der ligeledes er færre anmeldelser i 2000 end i 1994. I den mellemliggende periode har der dog været en del udsving, og antallet af anmeldelser toppede i 1996, hvorefter der skete et drastisk fald for igen at stige i 1998 og 1999. Bebyggelserne Maglehøj, Løget, Varbergparken og Vejlby Vest har i perioden fra 1994 til 2000 oplevet en svag stigning i antallet af anmeldelser. Maglehøj har siden 1995 konstant ligget højere end landsgennemsnittet, mens Løget og Varbergparken siden slutningen af 1990'erne har ligget højere end landsgennemsnittet. Vejlby Vest ligger dog trods stigningen i antallet af anmeldelser stadig markant under landsgennemsnittet i 2000. Anmeldelserne opdelt efter typen af kriminalitet er vist i figur 3.

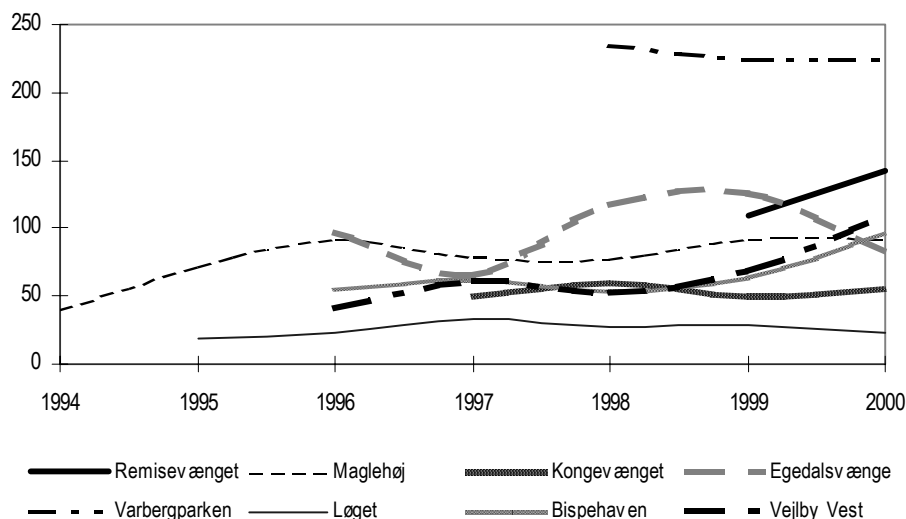


Figur 3. Udviklingen i antallet af anmeldelser fordelt på gerningstype pr. 1000 indbyggere samlet set for de ti boligområder.

De fleste gerningstyper har ligget forholdsvist stabilt, men der har været en vis stigning i antallet af brugstyverier, navnlig i perioden 1995-96. I 2000 er antallet af brugstyverier tredoblet siden 1994. Dette er faktisk modsat udviklingen i antallet af brugstyverier på landsplan, hvor antallet er faldet i samme periode. Om end der er sket en stigning, må man tage højde for, at opgørelser på boligområdeniveau er følsomme og noget påvirkelige af, at der kan være få grupper eller bander, der på et givet tidspunkt koncentrerer sig om bestemte områder og systematisk begår disse brugstyverier.

Opgørelsen viser, at der ligeledes er der sket en gradvis stigning i antallet af tyverier. I modsætning til antallet af anmeldte brugstyverier kan denne stigning genfindes på landsplan. Derimod er antallet af indbrud efter at have været konstant højt indtil 1997 faldet drastisk for derefter at ligge stabilt. De fleste anmeldelser har siden 1998 angået tyverier.

I figur 4 er udviklingen i antallet af overtrædelser af politivedtægten vist. Antallet af noteringer i henhold til politivedtægten er nogenlunde stabilt i de undersøgte områder.



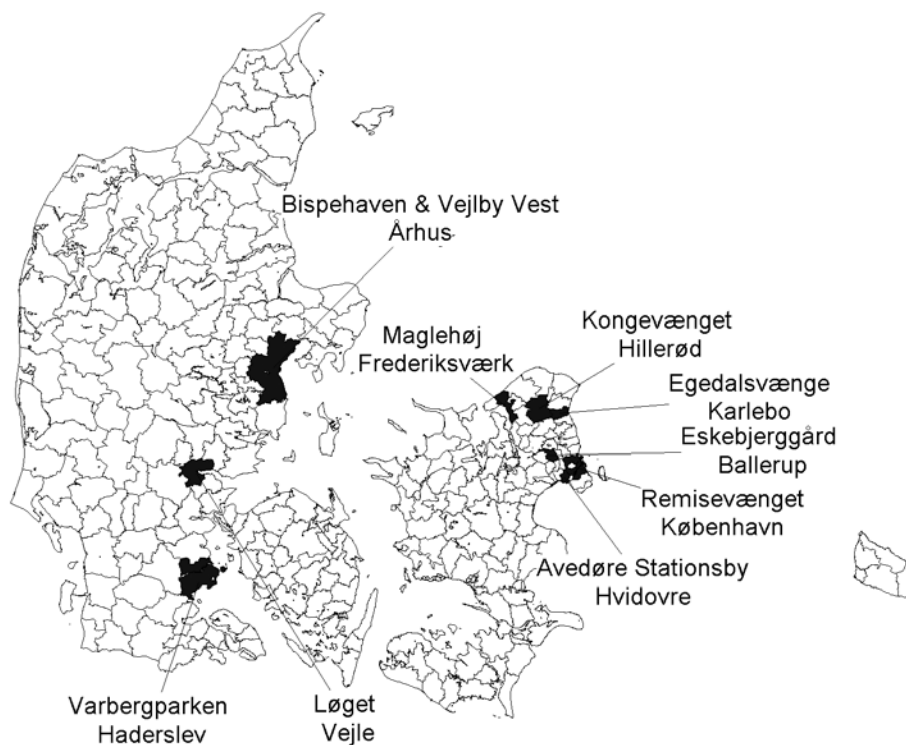
Figur 4. Udviklingen i overtrædelser af politivedtægten pr. 1.000 beboere. (Oplysninger om overtrædelser af politivedtægten er kun indsamlet elektronisk. Derfor er det ikke for alle områder disse oplysninger foreliggende helt fra 1994, idet det afhænger af, hvornår den enkelte politikreds gik over til elektronisk journalisering).

Egedalsvænge skiller sig ud ved at have visse udsving i perioden. Her har man haft en del konflikter mellem forskellige grupper af beboere, og det kan være en forklaring på stigningen i politiets noteringer. Det er imidlertid Varbergparken, der mest markant adskiller sig fra de øvrige områder ved at have væsentligt flere overtrædelser af politivedtægten pr. 1.000 beboere. Fra dette område er der rapporteret om gentagne konflikter mellem unge mennesker, øvrige beboere i bebyggelsen og de offentlige myndigheder. Disse konflikter, som også har indebåret egentlige lovovertrædelser, kan være baggrunden for politiets mange noteringer. Den subjektive oplevelse af kriminalitet i denne bebyggelse viser da også, at der før byudvalgsindsatsen var væsentlige kriminalitetsproblemer, og at disse forværredes i løbet af 1990'erne.

Samlet set er kriminaliteten lav i Byudvalgsbebyggelserne, om end der er lokale forhold, der spiller ind, således at udviklingen af anmeldt kriminalitet og noteringer i henhold til politivedtægten varierer væsentligt de ti boligområder imellem. Det understreger, at kriminalitet ikke er et stort og enestående problem, men en del af en større kompleksitet af problemer.

Ti caseområder

I dette kapitel præsenteres undersøgelsens ti caseområder. For hvert caseområde omtales aktiviteterne i forbindelse med byudvalgsindsatsen samt nøglepersoners erfaringer med de gennemførte aktiviteter, set i relation til tryghed og kriminalitet i området. Danmarkskortet herunder viser de ti caseområders geografiske placering.



Figur 5. Undersøgelsens ti caseområder.

Kongevænget, Hillerød



Kongevænget i Hillerød ligger ca. 3 km uden for Hillerøds centrum

Boligområdet Kongevænget består af to boligafdelinger der tilsammen råder over 779 boliger. Bebyggelsen består af 3 og 4 etages boligblokke opført i mursten. I 1994 udgjorde andelen af beboere med anden etnisk oprindelse end dansk 17 pct. – mod 27 pct. i 1998.

Data

Boligafdelinger: Kongevænget I / Kongevænget II

Kommune: Hillerød

Boligorganisation: Hillerød Alm. BS. (DAB)

Indflytningsår: 1974 / 1977

Bebyggelsesform: Etagebyggeri / Tæt-lav byggeri

Antal boliger: 539 / 240

Samlet boligareal: 41.087 kvm / 19.631 kvm

Gennemsnitligt boligareal: 70 kvm / 83 kvm

Byudvalgsindsats

Sociale aktiviteter: kr. 398.480 (6,56 kr. pr. kvm)

Beboerråd giver: 1 (til deling mellem tre boligafdelinger)

Udviklingen i antallet af politianmeldelser

Opgørelsen af den faktiske kriminalitet, forstået som antallet af anmeldelser i Kongevænget, viser, at kriminalitetsniveauet i Kongevænget helt generelt og for alle gerningstyper ligger på et lavere niveau end i Hillerød Kommune, samlet set.

Når det gælder udviklingen i området fra 1994 og frem viser opgørelsen relativt få udsving. Antallet af tyverier er en anelse højere i 1998 og 1999, sammenlignet med de øvrige år og i 2000 er der flere indbrud end i gennemsnit. Omfanget af anmeldelser af gerningstypen hærværk ligger på et markant lavere niveau sammenlignet med opgørelsen for hele kommunen.

Tabel 3 Kongevænget og Hillerød Kommune. Antal anmeldelser pr. 1000 indbyggere.

	1994	1995	1996	1997	1998	1999	2000
Kongevænget	15	22	15	20	27	24	31
Hillerød Kommune	98	86	92	103	88	79	86

Kilder: Egne tal og Danmarks Statistik.

Byudvalgsindsatsens formål

Byudvalgsindsatsen i Hillerød Øst har som overordnede formål haft at forbedre beboernes levevilkår med fokus på sociale og kulturelle processer. Man har især haft som mål:

- At styrke områdets image – beboernes selvopfattelse
- At skabe tilbud og rammer, rettet efter truede og sårbare børn og unge samt ensomme ældre
- At forbedre mulighederne for en god integration af indvandrere til boligområdet m.v.

Byudvalgsinitiativer

I Kongevænget har man modtaget Byudvalgsmidler til dækning af boligsociale aktiviteter og ansættelse af en beboerrådgiver. Socialministeriet bevilligede knap 400.000 kr., kommunen medfinansierede resten.

En beboerrådgiver blev ansat i begyndelsen af 1995 og varetog herefter det boligsociale projekt – Helhedsplanen – man havde forberedt siden sommeren 1994. I Helhedsplanen opererer man med følgende aktiviteter:

Sociale aktiviteter:

- Oprettelse af en beboercafe
- Etablering af nyttehaver
- Etablering af "Byttebiksen"
- Etablering af boulebaneaner
- Særlige aktiviteter for indvandrere og flygtninge

Udvikling af den kommunale virksomhed i området:

- Etablering af børne- og ungdomshuset Atlantis
- Etablering og drift af "Øst-Festihvalen".

Efter 1998 ansøgte man om forlængelse af byudvalgsordningen og fik støtte til at fortsætte de boligsociale aktiviteter, men fik afslag på støtte til fortsættelse af ordningen med beboerrådgiver. Hvor der således tidligere var tre stillinger i området som beboerrådgiver, områdemedarbejder og en ansat til drift af Hvalen, er disse stillinger siden transformeret til en kommunalt ansat. Beboerrådgiveren var ansat for byudvalgsmidler, områdemedarbejderen var en kommunalt aflønnet, mens den ansatte i Hvalen blev lønnet med midler fra Socialministeriet.

Udviklingen i boligområdet – nøglepersoners erfaringer

Beboerne i Østbyen har også forud for Byudvalget arbejdet på at forbedre områdets image. Ifølge en af de interviewede blev området stemplet fra start, fordi det var kendte ressourcetsvage familier fra midtbyen, der først flyttede til bydelen. De kom fra bymidten og flyttede i forbindelse med sanering og byfornyelse. Siden kom indvandrerfamilier, som også blev omtalt negativt.

Før midten af 1990'erne var danske børn i overtal i Kongevænget, men i midten af 90'erne flyttede mange palæstinensiske familier ind i bebyggelsen. De blev meget synlige i bydelen med anderledes familiemønstre og hverdagsliv, og ifølge en af de interviewede, følte en del danskere, at deres grænser blev overskredet. Der opstod blandt andet konflikter om værdi- og normgrundlaget beboergrupper imellem.

Ifølge en af de interviewede var en forklaring på denne konflikt, at nogle af disse beboere havde været flygtninge i tre generationer. Deres kultur var derfor præget af forsøget på at fastholde traditioner gennem religiøse handlinger og normer. Det prægede også en indvandrergruppe, at de ventede på at blive sendt ud af Danmark. Deres børn havde svært ved at klare sig i skolen og på institutioner. De ældste børn kom måske til landet som 2–3-årige, og da de blev 12–13 år begyndte en række problemer at melde sig. De blev ikke lukket ind i det danske miljø.

I 1990'erne blev det så problematisk, at forældrene blev inddraget. Der skete en stigning i kriminaliteten, og der blev talt om vold, overfald og andre lignende utryghedsskabende handlinger, indbrud i kælderrum, ildspåsættelser, rudeknusning på skolerne osv. Ud over en stigning skete der også en ændring i typen af kriminalitet, fordi de danske drenge, der tidligere stod for kriminaliteten, især lavede graffiti og lign. hærværk. Byudvalgsindsatsen har især været rettet mod disse børn og unge, og der var især en positiv effekt at spore efter kommunens ansættelse af en områdemedarbejder omkring 1990, vurderes det af en nærbetjent.

Da man skulle håndtere problemer med indvandrergruppen, prøvede de professionelle i starten at overføre de danske løsningsmodeller på indvandrerdrengene. Det virkede imidlertid ikke efter hensigten. Det gjorde det derimod, da man inddrog børnenes forældre. De var villige til at tage hånd om deres børns uhensigtsmæssige adfærd, og man kunne spore en glæde ved at blive inddraget. Forældrene havde desuden flere gode ideer til, hvordan problemerne med deres drenge kunne løses. Man lagde i denne fase vægt på, at løsninger på problemerne kom fra gruppen selv. Siden blev problemerne med denne gruppe reduceret kraftigt.

Samarbejdet mellem de frivillige og de professionelle fremhæves som det mest betydningsfulde for den positive udvikling ifølge en af de interviewede. Her opdagede man, at det var afgørende, at de frivillige oplevede, at det var deres arbejde, der gjorde en forskel.

En af de benyttede metoder var at gøre de professionelle mindre synlige og de frivillige mere synlige. Derved kom konflikter mellem disse to grupper til syne, fordi der ikke tidligere havde været samarbejde mellem disse. Der har været et stort ukendskab til hinanden, som først blev brudt op med Østplanen. På det abstrakte plan blev samarbejdet mellem de frivillige og de professionelle bedre og nemmere, mens det konkret gav mange konflikter ifølge en af de interviewede.

I Kongevænget var det en bevidst strategi at placere indsatsen i de frivilliges regi, og at de frivillige skulle have en følelse af betydningsfuldhed. Det lettede samtidig arbejdet meget for de professionelle og gav en god grobund for samarbejde. Set fra en af de interviewedes synspunkt lykkedes det, fordi alle gjorde noget.

I Kongevænget har den lokale avis haft en væsentlig rolle, fordi de har været gode til også at skrive de positive historier om boligområdet, fortæller flere af de interviewede.

Øget trafik i området har haft en tryghedsskabende faktor, og den er kommet i takt med den samlede udbygning af bydelen. Samtidig kom der mere fokus på skolerne og institutionerne fra kommunal side. Fællesarealer og grønne områder blev også opgraderet og forskønnet.

I løbet af byudvalgsperioden blev Østfestivalen etableret som en meget stor og betydningsfuld aktivitet. Den sidste festival blev afholdt i 1999. Festivalen var et sted, hvor de forskellige etniske grupper af unge i hele byen mødtes og deltog i fælles aktiviteter. Styrken ved disse festivaler var, ifølge en af de interviewede, at der netop ikke var fokus på, at man nu skulle lave noget for at undgå kriminalitet. Fokus var i stedet på det at lave mere "almindelige ting" for almindelige mennesker.

En tidligere nærbetjent er af den opfattelse, at forekomsten af kriminalitet er på et forholdsvis lavt niveau og uændret i perioden. Det er også hans erfaring, at beboerne tror, der sker mere, end der rent faktisk er tilfældet.

Men den generelle tryghed i Kongevænget synes forbedret, vurderer flere af de interviewede. Det hører man, ifølge en af de interviewede, når man taler med en af de tidligere "utrygge" beboere. Der er samtidigt sket en holdningsændring i form af øget fokusering på bebyggelsens positive sider frem for de negative. Samarbejde i forbindelse med projekter har også spredt sig som ringe i vandet, således at der er en slags opgangsfællesskaber, hvor beboerne eksempelvis griller sammen.

En positiv stemning har bredt sig i Kongevænget ifølge en interviewet, der samtidig fastslår, at sådan en stemning kommer i bølger, og at der til stadighed er behov for en indsats til at holde niveauet oppe. At summen af en masse ting har gjort en forskel.

Egedalsvænge, Kokkedal



Bebyggelsen Egedalsvænge ligger i Karlebo kommune, ca. 30 km nord for København. Lokalt i området er der et mindre center med butikker, diverse institutioner mv.

Egedalsvænge er opført i 1974 og består af to brede gader med 4 etages boligblokke på hver side. I 1994 boede der 1.510 personer i bebyggelsen, hvoraf ca. en tredjedel var under 18 år. 27 pct. af alle børn og unge boede i 1994 i husstande med enlige forsørgere. 41 pct. af alle børn og unge havde udenlandsk statsborgerskab.

Data

Boligafdelinger: Egedalsvænge

Kommune: Karlebo

Boligorganisation: FB

Indflytningsår: 1974

Bebyggelsesform: Etagebyggeri

Antal boliger: 669

Samlet boligareal: 53.259 kvm

Gennemsnitligt boligareal: 80 kvm

Byudvalgsindsats

Sociale aktiviteter: kr. 374.400 (4,16 kr. pr. kvm)

Beboerrådgiver: 1 (til deling mellem to boligafdelinger)

Fysisk indsats: Forbedringer, istandsættelse

Huslejenedsættelse: kr. 707.000 (12,27 kr. pr. kvm)

Udviklingen i antallet af politianmeldelser

Opgørelsen over den faktiske kriminalitet i boligområdet Egedalsvænge viser, at antallet af anmeldelser pr. 1000 beboere generelt ligger under niveauet i den samlede kommune. Det gælder dog ikke gerningstypen "forbrydelser mod liv og legeme", hvor antallet af anmeldelser ligger over kommunens gennemsnit. Når det gælder indbrud og tyveri, viser opgørelsen, at antallet af anmeldelser falder sidst i perioden fra et relativt højt niveau i 1995-1996. Antallet af indbrud topper i 1996 både på bebyggelses- og på kommunalt niveau. I bebyggelsen er der dette år omtrent dobbelt så mange indbrud som i gennemsnit. Antallet af tyverier følger derimod udviklingen i kommunen, som hele.

Tabel 4 Egedalsvænge og Karlebo Kommune. Antal anmeldelser pr. 1000 indbyggere.

	1994	1995	1996	1997	1998	1999	2000
Egedalsvænge	54	67	96	27	45	63	38
Karlebo Kommune	86	85	96	71	74	69	65

Kilder: Egne tal og Danmarks Statistik.

Byudvalgsindsatsens formål

De overordnede mål med byudvalgsindsatsen i Egedalsvænge har været at gøre boligområdet attraktivt, spændende og levende gennem det at:

- opdyrke traditioner
- styrke ansvarsfølelsen
- åbne tilbud til beboerne i dagtimerne
- lave særlige tilbud til de unge

Byudvalgsinitiativer

Med henblik på at indfri disse mål ansatte man en børne- og ungemedarbejder med etniske grupper og udsatte børn/unge som målgrupper.

Medarbejderen stod siden for en lang række arrangementer:

- "Varm Lørdag" for Karlebo Kommunes store børn/unge en gang om måneden med diskotek, sport m.m.
- Drift af et værested i bebyggelsen for børn i alle aldre.
- Udflugter for 12-16-årige tosprogede
- Fodboldskole og i en række ferieaktiviteter.

Medarbejderen deltog endvidere i et netværkssamarbejde, hvor de øvrige deltagere var SSP, nærpolti, kommunale fritids- og ungdomsklubber.

SSP-relationen har blandt andet betydet, at medarbejderen har indgået i et 'opsøgende team' med Egedalsvænge som primært område. Der er foregået et løbende samarbejde mellem afdelingsbestyrelsen og de opsøgende medarbejdere. Samarbejdet beskrives som tæt.

Udvidet sundhedspleje

Den udvidede sundhedspleje har indebåret en særlig, målrettet indsats i forhold til etniske grupper og truede familier/enlige forsørgere. I den forbindelse blev der blandt andet gennemført en række åbent-hus-arrangementer, med uformel snak om oplevelser, problemer m.v. Mødregupper blandt arabiske og tyrkiske mødre med diskussion af familieforhold, børneopdragelse, sundhed m.m.

Ifølge nøglepersonernes vurdering har indsatsen været en succes, om end det har vist sig at være svært for sundhedsplejerskerne at opnå god kontakt med etniske mødre.

Lektiecafé

Her har målet været at tilbyde børn/unge generelt – og i særlig grad etniske grupper – mulighed for at arbejde med deres lektier i en café to gange om

ugen i lokaler i bebyggelsen, med tilknyttede lærere. Tilbudet har overvejende være benyttet af tosprogede piger fra 7-15 år, og i forhold til denne gruppe har initiativet været en succes, lyder selvevalueringen. Stemningen i lek-tiecaféen har til tider været ødelagt af en gruppe forstyrrende drenge.

PC-café

En PC café rettet mod alle beboere i området, er etableret. I praksis har den primært tiltrukket børn og unge, som har brugt caféen som et fælles 'spillested' tre aftener om ugen. Cafeen er etableret og drevet i samarbejde med afdelingsbestyrelsen og SSP.

I vurderingen af initiativet fremhæves det, at PC-caféen overvejende har været tilholdssted for store, fortrinsvis tosprogede drenge. Man har oplevet mange konflikter omkring opførsel og brug af cafeen, som af diverse problemer med uacceptabel opførsel har måtte lukke i perioder. For at løse de problemer afholdt man et konfliktløsningskursus for de frivillige medarbejdere. En SSP-skolekonsulent forestod dette kursus, og SSP har desuden været i cafeen i åbningstiden.

Man fremhæver, at aktiviteten er god, når det gælder børn og unge i bebyggelsen, mens de øvrige beboere endnu ikke har haft glæde af tilbuddet.

Ferieaktiviteter

Projektets børne- og ungemedarbejder har, sammen med opsøgende medarbejdere i SSP, en kommunal klub, beboerrådgiver m.fl., gennemført fiske-ture, fodboldturneringer og lejr-ture med etniske drenge i forskellige alders-grupper.

Idræts- og motionsaktiviteter

Af denne type aktiviteter er der etableret en fodboldskole, rettet mod mål-gruppen børn/unge i almindelighed, tosprogede i særdeleshed. Samarbejds-parterne om dette initiativ er de lokale, omkringliggende fodbold- og idræts-klubber samt kommunes Kultur- og fritidsforvaltning.

Målet har her været at fastholde de etniske drenge og opdrage dem til at kunne fungere i en dansk foreningskultur. Og ifølge selvevalueringen mener man, at det er lykkedes, så de tosprogede børn bliver integreret samtidig med, at udmeldelserne fra danske børn stoppes.

Et andet eksempel på denne type aktiviteter er en etablering af en moti-onsklub for arabiske piger på ca. 15-25 år.

Opførelse af en legeskulptur

Under denne overskrift har børn og voksne deltaget i idéudvikling og frem-stilling af en legeskulptur og mosaikrelieffer. Målet var her et anderledes le-geareal og en smuk udsmykning.

Skulpturen var en del af imagearbejdet – man fik borgmesteren til at komme og indvi den på kulturnatten.

Egedalsvænge kommuneplangruppe

Dette projekt er relativt nyt i byudvalgssammenhæng, og det knytter sig til et forslag i kommuneplanen om at gennemføre 'Helhedsorienteret Byfornyelse' i det område Egedalsvænge indgår i.

Ideen er, at man ved fysiske ændringer kan øge forbindelsen mellem om-rådet og de omgivende bydele og ændre området's isolerede position.

Nærpolti

To timer om ugen er to betjente fra nærpoltiet udstationeret i bebyggelsen. Betjentene har lokalfællesskab med beboerrådgiveren. Projektet fortsætter også i de kommende år.

Udviklingen i boligområdet – nøglepersoners erfaringer

Den generelle erfaring fra Egedalsvænge er, at man med Byudvalget har fået forbedret boligområdet, men ydre omstændigheder og den generelle samfundsudvikling har betydet, at der fortsat er brug for initiativer.

I løbet af byudvalgsperioden ændrede 'det daglige liv' i Egedalsvænge karakter, fortæller flere af de interviewede.

Først i 1990'erne er bebyggelsen præget af hjemmegående mødre, hvoraf mange var på barsels- og siden forældreorlov. Dermed var der også et potentiale for at lave småbørnstræf i kvarterets Familieklub, der ligger som én institution af flere i tilknytning til Egedalsvænge. Det ændrede sig imidlertid i løbet af perioden, fordi betingelserne for forældreorlov blev ændret. Færre kvinder gik hjemme i dagtimerne, og man mærkede på tilsvarende vis, at et fald i arbejdsløsheden betød et faldende grundlag for at drive denne form for fritidsaktiviteter.

Byudvalgsmidlerne blev i den første runde fra 1994 til 1998 forvaltet betydeligt lettere end i den efterfølgende periode. Handlefriheden blev indskrænket, fordi flere skulle enes om, hvordan midlerne skulle bruges, forklarer en af de interviewede.

Målgruppen for mange af aktiviteterne i Familiehuset var rettet mod grupper, der opholdt sig meget i bebyggelsen som forældre på orlov og arbejdsløse. Derudover oprettedes der ad hoc aktiviteter målrettet børn og unge. Navnlig sidstnævnte type "her og nu"-aktiviteter nød godt af de lette bevillingsmuligheder til småprojekter, som kendetegnede den første byudvalgsperiode. Målgruppen af børn og unge, der hænger ud i området, er ofte børn af indvandrere. Af dem er der en gruppe af "araberdrenge", man ikke har kunnet nå, forklarer en af de interviewede. De er typisk 15 år, og til dem mangler man lokaler. Siden børnene i denne gruppe var 8 år, har medarbejdere i området været klar over, at denne gruppe på sigt ville give problemer. Denne gruppe af unge gav på et tidspunkt så mange problemer i den lokale ungdomsklub, at man måtte forbyde dem adgang.

Mange af de såkaldt velfungerende familier fortsatte med at flytte fra bebyggelsen i perioden, modsat hensigten med byudvalgsarbejdet. Samtidig var der faktorer, man i byudvalgsarbejdet ikke kunne tage højde for, som fx regeringens integrationspolitik. Indvandrerfamilierne var ikke lette at integrere i kommunen, for børnene gik ikke på de lokale skoler, men i en arabisk skole i Helsingør. Familierne følte kun, at de var der for en periode, indtil de skulle tilbage til hjemlandet. De havde ikke behov for at gro fast, men betragtede boligområdet som en station.

Der er naturligvis også velfungerende familier blandt nogle af indvandrerne, forklarer en af de interviewede, men holdningen blandt nogle af forældrene er præget af, at de ikke tager sig af, hvad deres børn laver, når de ikke er hos dem. Er der problemer i klubben, opfatter nogle, at det alene skyldes, at pædagogerne ikke er gode nok. Det samme er gældende for lærerne. Forældrene tror blindt på børnene, når de påstår, at de ikke har været med til ballade.

Udviklingen er blandt andet gået i en positiv retning i perioder, hvor der har været tosprogede voksne mænd ansat i klubben i området, som forstod begge miljøer, og som favnede begge sider. Men som en af de interviewede fortæller, er den form for succes meget personafhængig.

Der har også været et godt samarbejde mellem beboerrådgiveren og den lokale fodboldklub. Fodboldtrænerne var ved at give op, fordi de ikke kunne styre spillerne og tonen, men byudvalgsmidlerne betød her, at man kunne stille med to hjælpetrænere (pædagoger), og det har været en stor succes.

Der har gennem flere år været fodboldarrangementer hele sommeren hver eneste aften for alle klubbernes medlemmer, som også var en succes. Grundet forskellige forhold er det nu desværre kun beboerrådgiveren og familieklubben, der arrangerer fodbold to gange ugentligt.

Opgaverne er imidlertid ikke blevet mindre i byudvalgsperioden, vurderer de interviewede, og det gives der en række forklaringer på. Rockerrelatio-

ner nævnes her og at rockermiljøet er attraktivt for kernegruppen, som derved får en savnet identitet. Vurderingen er at området nu er præget af de mere overordnede samfundsmæssige problemer, og disse problemer er taget til og desværre har fået lov til at udvikle sig.

Varbergparken, Haderslev



Varbergparken ligger i det nordøstlige Haderslev på et stærkt kuperet terræn der skræner ned mod byen. Fra området er der således en storslået udsigt over byen og fjorden.

Varbergparken ligger umiddelbart nordøst for Haderslev midtby. Boligområdet består af 14 blokke på 4 etager, et højhus på 11 etager og 129 tæt-lav boliger. Blokkene ligger i en vinkelformation med de fleste blokke i en nord-syd-retning. I den nordlige del af bebyggelsen findes et centerområde med supermarked, beboerhus, selskabslokaler mv. Haderslev Andelsboligforening, hvortil Varbergparken hører, har administrationskontorer i bebyggelsen. I de ca. 640 boliger bor der omtrent 1000 beboere.

I perioden fra 1994 til 2000 har beboersammensætningen ændret sig væsentligt. Der er sket en fordobling af udenlandske statsborgere til 48 pct.

Data

Boligafdelinger: Varbergparken afd. 24, 26, 27, 28, 29

Kommune: Haderslev

Boligorganisation: Haderslev Abf

Indflytningsår: 1972 / 1974 / 1978 / 1980 / 1981

Bebyggelsesform: Etagebyggeri / etagebyggeri / etagebyggeri / lavt byggeri / etagebyggeri

Antal boliger: 42 / 99 / 258 / 35 / 109

Samlet boligareal: 4.634 kvm / 7.748 kvm / 19.761 kvm / 2.477 kvm / 8.587 kvm

Gennemsnitligt boligareal: 110 kvm / 78 kvm / 77 kvm / 71 kvm / 79 kvm

Byudvalgsindsatsen

Sociale aktiviteter: kr. 360.300 (8,34 kr. pr. kvm)

Beboerrådgiver: 1 (til deling mellem fem boligafdelinger)

Fysisk indsats: Forbedring, istandsættelse

Huslejenedsættelse: kr. 352.000 (79,96 kr. pr. kvm) /

kr. 149.000 (19,23 kr. pr. kvm) /

kr. 1.878.000 (95,04 kr. pr. kvm) /

kr. 69.000 (27,86 kr. pr. kvm) /

kr. 247.000 (28,76 kr. pr. kvm)

Udviklingen i antallet af politianmeldelser

Opgørelsen af antallet af politianmeldelser pr. 1000 indbyggere optaget med gerningssted på adresse i Varbergparken ligger generelt på et niveau, der er lavere end for det samlede Haderslev kommune. I starten af perioden er antallet af anmeldelser markant under gennemsnittet for kommunen, men i år 2000 er der flere anmeldelser i Varbergparken end i den samlede kommune. Antallet af anmeldelser stiger altså markant i perioden fra 1994 til 2000, og det gælder især antallet af anmeldelser af gerningstyperne indbrud, tyveri, vold og ikke mindst hærværk.

Opgørelsen dokumenterer den 0-tolerancestrategi politiet, og de øvrige parter i byudvalgssamarbejdet indførte i 1999.

Tabel 5. Varbergparken og Haderslev Kommune. Antal anmeldelser pr. 1000 indbyggere.

	1994	1995	1996	1997	1998	1999	2000
Varbergparken	17	28	37	59	50	67	101
Haderslev Kommune	68	68	74	87	72	74	80

Kilder: Egne tal og Danmarks Statistik.

Byudvalgsindsatsens formål

Med Byudvalget har der primært været tale om en social indsats, men med fysiske tiltag i form af forbedringer af legepladser og etablering af et værested.

De primære formål med indsatsen har haft udgangspunkt i en række målsætninger om:

- At beboerne får en større erkendelse af behov for boligsociale tiltag i området, og at deres behov for at bidrage til indsatsen også øges.
- At samarbejdsrelationerne mellem boligområdets forskellige aktører styrkes.
- At afdelingsbestyrelsernes handlekompetence øges.
- At de 2-sprogede beboere inddrages i det beboerdemokratiske system og det boligsociale arbejde.

Samt:

- At unges u hensigtsmæssige adfærd i fritiden forebygges.

Byudvalgsinitiativer

Inddragelse af beboere af anden etnisk baggrund i beboerdemokratiet

Under denne overskrift har man arbejdet intensivt med at få inddraget indvandrere mere i beboerdemokratiet. Midlerne har været oversættelse af dagsordener og tolkning på møder. Opfordringer til at deltage i afdelingsbestyrelser og afholdelse af kurser for afdelingsbestyrelsesmedlemmer med anden etnisk baggrund. Disse kurser var forholdsvis succesfulde, vurderes det i selvevalueringen, fordi man hermed har kunnet øge kendskabet til de regler og procedurer, der gælder i beboerdemokratiet. De største barrierer er sprog, modvilje fra danske beboere og manglende interesse fra de etniske beboeres side. For at fremme sagen har man ansat en tosproget områdemedarbejder med henblik på at opnå en større grad af deltagelse fra denne store beboergruppes side. De etniske grupper er styrket alene ved tilstedeværelsen af beboerrådgiveren. De får bedre informationer og kan bedre forklare sig over for administration og andre.

Oplysning om regler i boligselskaber og hensigtsmæssig brug af bygninger og området og oplysning om forbrugsafgifter

I denne aktivitet har målgruppen også været indvandrere. Målet har her været færre henvendelser til administrationen vedrørende forhold der ikke hører under boligselskabet. Bedre forståelse af pligten til at betale forbrugsafgifter

og for mislighold, at undgå meget store regninger til beboerne på grund af stort forbrug af vand, varme mv. At undgå store regninger som følge af hærværk.

Diverse ældreaktiviteter: musikalsk underholdning, håndarbejde, blomsterbinding, dartklub, kortklub, petanque. Edb-undervisning, ældregymnastik, banko, juleaften
Her var målgruppen de ensomme og isolerede beboere, ældre eller efterlønsmodtagere og målet var at forebygge ensomhed blandt disse og eventuelt øge trygheden.

Resultaterne af denne del af indsatsen vurderes positivt, om end visse klubber ønsker flere medlemmer.

Ungdomsskolens børneklub

Børneklubben drives af Haderslev ungdomsskole som et kommunalt tilbud i området. Børneklubben giver mulighed for, at områdets børn har et opholdssted med pædagogisk ledelse. Børnene kan ledsages af deres mødre, et tilbud der er meget vigtigt for mødrene, og som flittigt bliver benyttet. Børneklubben betyder, at områdets truede børn får et opholdssted og mulighed voksenkontakt. Børneklubben tilbyder lektiehjælp til piger. Lektiehjælpen gives af studerende ved lærerseminariet.

Diverse aktiviteter for unge

Man har forsøgt at etablere et værested for børn og unge i området som erstatning for den ungdomsklub, der efter omfattende hærværk og andre problemer måtte lukke.

Målet var siden at få gruppen af unge til at opholde sig i eksisterende lokaler uden at genere andre brugere eller ødelægge inventar, eller at der opstod voldelige episoder. Og at fastholde gruppens interesse for og deltagelsen i aktiviteter. I følge selvevalueringer var det imidlertid vanskeligt at forene de unges behov og hensynet til bygninger og andre brugere. De unge søgte autonomi, men var ikke i stand til at bevise, at de kunne bære et ansvar, hedder det deri.

Man har dog opnået positive resultater, for det lykkedes at etablere et vist aktivitetsniveau uden skader på bygninger, men det var ikke muligt at starte aktiviteter, der helt passede til de unges behov, ligesom man ikke fik etableret lokaler eller ressourcer til tilbud specielt rettet mod unge.

For de 6-16-årige har man afholdt 'Varberg-ugen', et tilbagevendende arrangement, hvor man afholder teltlejr i sommerferien. Man startede også et såkaldt lommepenge-projekt for unge i området. Endelig nævntes generelle aktiviteter med teater og oprettelse af selvforsvarshold mm.

Tryghed

Under denne overskrift har man arbejdet på at fremme trygheden i Varbergparken. Baggrunden har været at forskellige grupper har givet udtryk for angst eller usikkerhed ved at færdes i området til trods for et faldende kriminalitetsniveauet. Området har haft ry for at være farligt. Offentlige myndigheder har taget særlige forholdsregler, når de skulle færdes i området. Det gælder hjemmepleje, politi og brandvæsen.

En idé har været at lade tryghedsfremmende foranstaltninger indgå ved renovering af bygningerne.

Park Cafeen

I cafeen serveres der varm middag hver dag. Frivillige bringer mad ud til gangbesværede beboere. Cafeen blev etableret forud for byudvalgsindsatsen og blev baseret sig på en blanding af lønnet og frivillig arbejdskraft.

Park Cafeen benyttes primært af ældre danskere, men også af beboere af anden etnisk baggrund. Cafeen betragtes som en succes, og det samme gælder den etablerede ordning med madudbringning.

Nærpolitiet

Nærpolitikens deltagelse i det boligsociale arbejde er ikke et projekt eller en aktivitet, men nærpolitiet spiller en stor rolle i området, og indsatsen har stor betydning. Målgruppen er unge, der enten er kriminelle eller i fare for at blive det. Områdets nærbetjent har således engageret sig i at skaffe arbejde til områdets unge af anden etnisk baggrund. Betjenten nyder stor tillid blandt områdets beboere og byens erhvervsliv. Indsatsen har især kunnet realiseres på grund af et nært samarbejde med en tolk i kommunens flygtninge/integrationsafdeling.

Udvikingen i boligområdet – nøglepersoners erfaringer

De interviewedes generelle vurdering er, at situationen i forhold til kriminalitet og hærværk var meget dårlig under byudvalgsperioden. På trods af de nye initiativer fortsatte situationen med at forværres, og den vendte først i perioden efter 1998. Hændelserne var hærværk, røveri, mord, butikstyveri, brandstiftelse og grov vold. En lille gruppe af unge satte dagsordenen i Varbergparken og i øvrigt i hele byen. Kort efter byudvalgsperioden blev situationen så tilspidset, at man indførte en 0-tolerancepolitik, som betød en mere kontant praksis fra politiets side og nærbetjentens meget synlige tilstedeværelse i bebyggelsen. Boligselskabet opsagde problematiske lejere ud fra samme princip om 0-tolerance. Denne indsats viste hurtigt en markant forbedrende effekt på området ifølge de interviewede. Fra et kriminalitetsplaget område blev området gjort fredeligt. Faktisk tryggere end andre steder i Haderslev. Områdets omdømme blev samtidig bedre.

De interviewede forklarer, at det er svært at se, hvad det præcis er, der har hjulpet. Man er imidlertid ikke i tvivl om, at nærpolitiet har haft en særdeles stor betydning for, at tingene går bedre nu.

Dørtelefoner og bedre lys i området har også skabt en øget tryghed. Men etableringen af netværk med gensidig respekt, accept og forståelse for hinanden er måske en større faktor, når det gælder at skabe social tryghed. At de unge kan komme i et rigtigt job – via nærbetjenten – er noget ganske enestående, og det har også givet tryghed. At de er kommet i jobs fremhæves som alfa og omega.

Når det gælder den boligsociale indsats fremhæver en af de interviewede Forældrerådet, som noget der i særlig grad har haft en positiv betydning i forhold til kriminalitet. Forældrerådet udgøres af en gruppe forældre med forskellige nationaliteter, og gruppen blev etableret i 1997. Rådets ønske var at etablere et samarbejde med kommunen, SSP-samarbejdet, politiet og boligselskabet om at løse nogle af de unges problemer. I forvejen havde de unge deres eget ungdomsråd, hvorigennem de udtrykte deres ønsker. Deres forslag var realistiske nok, forklarerer en af de interviewede. De ønskede fx et værested, men det ønske kom man ikke rigtigt videre med. Måske fordi beboerdemokratiet ikke var opsat på at samarbejde, eller interesserede i ungdomsrådet. Dermed gik forslaget lidt i opløsning, men blev dog afsættet til Forældrerådet, hvorfra nogle af de aktive siden kom med i beboerdemokratiet.

I forhold til de unge fremhæver en af de interviewede faren ved at love noget, man ikke kan holde. Hvis man samtidig holder for mange møder og ikke kommer i gang, risikerer man at miste de unges tillid. Derfor anbefales det at starte med de små ting, de ting man ved, der kan løses og lykkes. Når processen med vedtagelse af, hvad man vil støtte, og ikke kan, er lang, mister mange børn tålmodigheden og tilliden til at noget nogen sinde kommer op at stå.

Lillebrorprojektet vurderes som effektivt i forhold til problemer med tryghed og kriminalitet. Projektet betød, at man kunne gribe fat i dem, der var potentielle 'rødder', og på en måde mandsopdække dem. Det foregik på den måde, at man etablerede et samarbejde med deltagelse af folk fra kommunen, som siden hentede de unge og fulgte dem til skole, aktiviteter og klub-

ber. Man skaffede de yngre drenge jobs efter skoletid gennem det lokale udviklingscenter. Det, at drengene hver dag kom hjem med nye oplevelser og begyndte at tjene penge, gjorde, at storebrødrene – de lidt ældre rødder og så blev interesseret i at få jobs. En del fandt siden jobs gennem nærbetjenten.

Nærbetjentens rolle i Varbergparken fremhæves af alle som særlig effektiv. Den nuværende nærbetjent startede i Varbergparken i 1999 efter en periode med uro bl.a. med nogle overfald på ældre damer. Nogle blev opsoget i deres lejlighed og presset til at udlevere kontanter. Der har også været en del indbrud med døre, der blev sparket ind. Der var også tidligere en del hærværk.

Nærbetjenten brugte det første år på at være til stede i området. Han lærte alle at kende ved at trave rundt i området. Fandt ud af hvem der var gift med hvem, og hvordan hele familienettet hang sammen. Han smed rødderne ud af vaskeriet og jog dem væk fra pladsen foran butikkerne, greb fat i dem og spurgte til, hvorfor de ikke lavede noget andet som fx at gå på arbejde. Når nogen blev taget i direkte lovovertrædelser, var det ved nærbetjenten, de skulle til samtale. Han sørgede for at få alle sagerne i boligområdet.

Efterhånden som nærbetjenten havde været der et stykke tid, skiftede opfattelsen af ham. Fra ikke at være accepteret, begyndte de unge at betragte ham som en flink fyr, der fx kunne hjælpe med at finde jobs. Det hjalp på stemningen, og der blev ro i kvarteret. Stabiliteten i området havde formentlig også i høj grad at gøre med, at 4-5 fra kernegruppen kom i fængsel og at flere blev anbragt på døgninstitutioner.

Løget, Vejle



Boligområdet Løget ligger i bydelen Søndermarken i Vejle, omtrent fire km syd for Vejle midtby.

Løget består af 2 boligafdelinger med i alt 983 boliger. Der er 1953 beboere i bebyggelsen, og beboersammensætningen er karakteriseret ved, at der bor forholdsvis mange udenlandske statsborgere, mange børn, enlige forsørgere pensionister, hvoraf mere end halvdelen er førtidspensionister. Der er en høj ledighedsprocent og en stor andel af familier med lav indkomst.

Med byudvalgsindsatsen er der både gennemført fysiske renoveringer og sociale aktiviteter.

Data

Boligafdelinger: Løget I / Løget II

Kommune: Vejle

Boligorganisation: AAB, Vejle

Indflytningsår: 1978 / 1984

Bebyggelsesform: Mest etagebyggeri / blandet byggeri

Antal boliger: 418 / 571

Samlet boligareal: 31.739 kvm / 42.589 kvm

Gennemsnitligt boligareal: 76 kvm / 75 kvm

Byudvalgsindsats

Sociale aktiviteter: kr. 579.100 (til deling mellem tre afdelinger
(4,64 kr. pr. kvm)

Beboerrådgiver: 1

Fysisk indsats: Forbedring, istandsættelse / ingen

Huslejenedsættelse: kr. 497.000 (15,66 kr. pr. kvm) / kr. 0

Udviklingen i antallet af politianmeldelser

Opgørelsen af antallet af politianmeldelser pr. 1000 indbyggere optaget med gerningssted på adresse i Løget ligger generelt på et niveau, der er endog markant lavere end for den samlede Vejle Kommune. Antallet af anmeldelser i Løget sviger en del i den opgjorte periode fra 1994 til 2000 – fra i alt 33 anmeldelser pr. 1000 beboere i 1994 til 100 i 2000. I årene efter byudvalgsindsatsen (1999 og 2000) er antallet af anmeldelser større end i årene forud. Opgørelsen viser imidlertid, at tendensen er den samme, når det gælder den samlede kommune. Også her er der optaget flest anmeldelser i 2000.

Når der gælder de forskellige gerningstyper viser opgørelsen, at det især er antallet af anmeldte tyverier, indbrud samt hærværk, der tager til mod år 2000.

Tabel 6. Løget og Vejle Kommune. Antal anmeldelser pr. 1000 indbyggere.

	1994	1995	1996	1997	1998	1999	2000
Løget	33	55	43	41	37	67	100
Vejle Kommune	96	106	95	100	102	103	123

Kilder: Egne tal og Danmarks Statistik.

Byudvalgsindsatsens formål

De overordnede formål med Byudvalgsarbejdet har været at:

- Støtte dannelsen af bæredygtige sociale netværk blandt beboerne
- Fremme den tværkulturelle forståelse
- Øge beboernes deltagelse i og indflydelse på de demokratiske processer i lokalområderne
- Lave aktiviteter for specielle målgrupper
- Skabe positiv PR
- Forbedre de fysiske rammer og faciliteter
- Nedbringe flyttefrekvensen.

Strategien var / er at formindske ind- og udflytninger ved at skabe en base for aktiviteter, der skaber positive netværker. Samtidig har det været et mål at give området ekstra opmærksomhed fra kommunal side ved at skabe tilbud og iværksætte socialt arbejde over for de svageste grupper.

Byudvalgsinitiativer

Til de projekter, der i særlig grad har haft som mål at øge trygheden, hører det at styrke omfanget af aktiviteter i området båret af frivilliges indsats, lommepegeprojektet Tjansen, oprettelse af Natteravne i området undervisning henvendt til indvandrere. Dertil kommer en række generelle projekter.

Gulerod til frivillige

En vigtig del af projektet har været at give de aktive, frivillige beboere gode arbejdsvilkår. Styrke deres muligheder for at udvikle dette vigtige arbejde, fx ved at afholde konferencer med gode, faglige input.

Tjansen

Projektet *Tjansen* går ud på, at give børnene en mulighed for at tjene lompepenge ved at udføre opgaver i området. Målgruppen var generelt børn og unge, men i særlig grad børn af indvandrere og truede børn.

Arbejdsopgaverne har fx været at vaske vinduer, en opgave der ikke var andre, der i forvejen havde. Dermed har man ikke taget arbejdsopgaverne fra gårdmændene. Derudover har børnene malet legepladser, sørget for at bænkene ser ordentlige ud, sørget for orden omkring kolonihaverne og fjernet lidt graffiti.

Natteravne i området

Denne velkendte indsatsform er igangsat af projektkoordinatoren for at give beboerne mulighed for at yde noget positivt i deres lokalområde. Det skaber tryghed og kendskab til, hvad der foregår. Natteravnene går rundt i kvarteret om natten – også i villakvarterene – og det gør, at folk føler sig mere sikre. De ældre tør at gå til banko om aftenen, og det har de ikke turdet før, lyder vurderingen fra en af de interviewede.

Undervisning henvendt til indvandrere

I regi af byudvalget er der gennemført en særlig undervisning henvendt til indvandrere om, hvordan det er at bo i almennyttige boliger. Koordinatoren har her undervist i demokrati og specielt beboerdemokrati med henblik på at give indvandrere mulighed for at deltage i afdelingsbestyrelsen. Men det har også handlet om at forklare, hvordan de tekniske installationer i boligen fungerer, og at forklare, at det faktisk er beboernes egen økonomi, det går ud over, når ting i bebyggelsen bliver ødelagt. Der tales også om, hvad der krænker danskere, som hvis man fx spytter på gaden eller efterlader rod i opgangen. Her har målet, ifølge en af de interviewede, været, at indvandrere skal vide hvad danskere tænker, og så er det op til dem selv, om de vil ændre nogle vaner.

Generelle tiltag

Etablering af et beboerblad

Beboerrådgiver sikret plads i det lokale SSP samarbejde.

Etablering af Beboerklub

Etablering af motionsrum af unge indvandrere – for alle.

Afholdelse af konferencedag for frivillige

Gennemførelse af "Sommer OL i Løget"

Etablering af private køkkenhaver

Etablering af lektiehjælp ved ansat palæstinenser

Udvikingen i boligområdet – nøglepersoners erfaringer

Forud for byudvalgsindsatsen var der en hel del utryghed i bebyggelsen, fortæller en af de interviewede. De ældre var bange for de unge indvandrere. Derfor var der ret tidligt i processen fokus på at gøre noget ved utrygheden. Området var ret underforsynet når det offentlig, kommunal service. Der var fx ingen ungdomsklubber, og derfor startede der en underafdeling af en anden ungdomsklub i bebyggelsen. Senere kom der en selvstændig fritids- og ungdomsklub.

I starten fungerede byudvalg- og institutionslivets samarbejde ikke særligt godt.

Generelt vurderes det, at det fysiske løft, der er gennemført i kvarteret, har bidraget til at mindske utrygheden. Det er især opnået med nye gadelamper og maling.

Lommepegeprojektet vurderes meget positivt. Det har øget trygheden i Løget, når de utrygge ser, at de unge går og ordner legepladser, pudser vinduer o.l. Samtidig er projektet meget populært; der er venteliste for de unge, der ønsker at komme ind i projektet. Projektet er populært pga. muligheden for at tjene lidt penge, men også fordi det indebærer en betydelig voksenkontakt. For de, der ansætter de unge, betyder ordningen, at man får et vigtigt kendskab til de unge mennesker og deres familier, fortæller en af de interviewede.

Erfaringerne fra de aktiviteter, der har angået undervisning og vejledning af indvandrere om livet i et alment boligområde, er, at der har været et stort behov for denne indsats – ikke kun under formelle former henvendt til voksne, men også i form af mere personlige og kammeratlige samtaler med børn og unge. En af de interviewede fortæller, at det var populært blandt børn og unge at sidde hos projektkoordinatoren og snakke om og afklare forskellige former for hverdagsforhold – spørgsmål af enhver slags. Her handler det om bare at tale med de unge indvandrere.

Samtidig opdagede man, at de unge på nogle områder var helt galt på den. Mange af de unge havde et helt forvrænget billede af, hvordan fx retssystemet fungerer i Danmark, ligesom de ikke forventede man kunne stole på politiet. Mange af de helt elementære ting i det danske samfund ved de slet ikke noget om, selvom de går i folkeskolen. De var interesserede i at vide, hvordan man opfører sig forskellige steder. Fx når man skal tale med myndighederne på kommunen. Her er det nødvendigt at kende de uskrevede regler, især hvis man kommer for at bede om et eller andet.

Denne form for oplysningstjeneste har også været brugt over for danskerne, og det vurderes til både at have haft en integrerende effekt og en positiv betydning for trygheden i boligområdet. En af de interviewede forklarer det med, at mange danskere er utrygge ved indvandrere, fordi de ikke kender eller forstår dem. Tendensen er her, at man ikke 'blander sig', hvis det er en indvander der står for fx en billardklub. Det har man forsøgt at gøre noget ved, ved fx overtale nogle af danskerne til at besøge klubben.

De mange aktiviteter, båret af frivilliges arbejdskraft, har også haft en positiv betydning for området og dets beboere, vurderes det.

Hvad angår politiets indsats i området, mener en af de interviewede, at beboerne generelt er utilfredse. Man har bedt politiet om at komme i kvartaret, så man kunne få fornemmelsen af, at de er i området, men nærbetjenten kommer sjældent.

En af de interviewede havde håbet, at nærbetjenten ville gå rundt i området, så han kunne lære 'knægtene' at kende, og de kunne lære ham at kende. Ville ønske at politiet nogle gange kunne bruge en hel dag i Løget og få styr på nogle af alle de problemer, der er med fx de stjalne knallerter, der køres ræs på.

Eskebjerggård, Ballerup



Bebyggelsen Eskebjerggård ligger i Måløv, som er en del af Ballerup Kommune, cirka 20 km vest for Københavns centrum.

Bebyggelsen Eskebjerggård består af gult byggeri i forskudte plan i 1 – 7 etager. Bebyggelsen er planlagt i slutningen af 1960'erne, opført i begyndelsen af 1970'erne til indflytning i 1975. I 1990 gennemgik bebyggelsen en fysisk reovering. Facaderne skiftede farve fra grå til gul, vinduerne blev udskiftet, altanerne fik en ny inddækning og enkelte altanpartier blev lukket helt af. Den fysiske reovering blev positivt modtaget, og løste et påtrængende behov for at få gjort noget ved problemer med byggeskader: fugt på grund af utætte tage og råd i vinduer, samt nedslidte fællesarealer og triste, grå facader.

Tilbage var stadig problemer med stor udskiftning, mange ledige lejemål og en meget ensidig beboersammensætning, opgjort ved socioøkonomi og demografi.

Data

Boligafdelinger: Eskebjerggård

Kommune: Ballerup

Boligorganisation: BS Ballerup

Indflytningsår: 1975

Bebyggelsesform: Etagebyggeri

Antal boliger: 431

Samlet boligareal: 32.253 kvm

Gennemsnitligt boligareal: 75 kvm

Byudvalgsindsats

Sociale aktiviteter: kr. 1.456.900 (45,17 kr. pr. kvm)

Beboerrådgiver: 1

Fysisk indsats: Forbedring, istandsættelse

Huslejenedsættelse: kr. 2.975.000 (92,24 kr. pr. kvm)

Udviklingen i antallet af politianmeldelser

Opgørelsen af antallet af politianmeldelser pr. 1000 indbyggere optaget med gerningssted på adresse i Eskebjerggaard viser et niveau, der ligger endog markant lavere end for det samlede Ballerup Kommune. Det er relativt få anmeldelse optaget i Eskebjerggård.

Når det gælder de enkelte gerningstyper, viser opgørelsen, at antallet af anmeldelser af hærværk i enkelte af de opgjorte år (1997, 1999 og 2000)

ligger på et niveau, der svarer til det, der gælder for hele kommunen. I de øvrige år er antallet af anmeldelser færre. Disse udsving skal imidlertid ses med de forbehold, det bør give, at der i absolutte tal, er tale om ganske få anmeldelser.

Tabel 7. Eskebjerggaard og Ballerup Kommune. Antal anmeldelser pr. 1000 indbyggere.

	1994	1995	1996	1997	1998	1999	2000
Eskebjerggaard	36	47	64	52	46	63	45
Ballerup Kommune	118	118	116	122	105	92	101

Kilder: Egne tal og Danmarks Statistik.

Byudvalgsindsatsens formål

Byudvalgsprojektet muliggjorde en realisering af de behov for initiativer, en analyse fra 1993 anbefalede.

De overordnede formål med indsatsen var formuleret således:

- At gøre bebyggelsen til et attraktivt sted at bo med forbedret omdømme, fuld udlejning og bedre hverdagsmiljø i bred forstand.
- Styrke beboermobiliseringen, herunder de socialt udsatte grupper
- Skabe samvær på tværs af nationalitet, alder og det øvrige bysamfund.
- Forbedre de fysiske rammer for fælles udfoldelse, herunder udearealer og fællesfaciliteter.

Byudvalgsinitiativer

I byudvalgets første periode igangsættes en række aktiviteter, hvoraf flere aktiviteter videreføres i den anden periode. Det drejer sig blandt andet om:

- Etablering af genbrugscentral
- Etablering af motionsrum
- Etablering af økologisk legeplads
- At styrke kommunikationen mellem danskere og etniske minoriteter og at inddrage sidstnævnte i såvel beboerdemokrati samt aktiviteter i området
- Samt igangsættelse en lang række af generelle og brede aktiviteter.

Genbrugscentral – nabohjælp – syværksted

Genbrugscentralen fungerer som et utraditionelt beskæftigelsesprojekt. Der er tale om en form for arbejdende værksteder, der tilbyder forskellige typer af service og salg af genbrugsartikler. Her tilbydes diverse reparationer og mulighed for at benytte et syværksted. "Nabohjælp" betyder, at man kan rekvirere assistance, hvis man fx skal flytte eller mangler hjælp med tekniske ændringer boligen. Der tilbydes også havehjælp til områdets pensionister. Centralen drives i et samarbejde med parter fra hele kommunen.

Motionsrum

Under denne overskrift var det oprindeligt planen at etablere et motionsrum kun for etniske kvinder, men det endte med at blive et motionscenter for alle. Der oprettedes samtidig en idrætsforening, som med tiden kom til at stå for centerets drift og aktiviteter. Af selv-evalueringen fremgår det, at idrætsforeningen med tiden er blevet mere udadvendt og deltager aktivt i sommerfest og andre sommerferieaktiviteter. I foreningen har man også med tiden styr på de medlemmer, der har en anden etnisk baggrund end dansk. Reglerne tilsiger, at brugere skal have medlemskab, og det giver anledning til en del konflikter, fordi kravet om et kontingent modtages negativt af indvandrerne.

De er ifølge en af de interviewede ikke vant til en dansk foreningskultur, hvor medlemskab og kontingent betragtes som en selvfølge, og hvor man også melder afbud og på anden måde respekterer reglerne. Der er ca. 125 medlemmer i idrætsforeningen.

Økologisk legeplads

Der blev endvidere taget initiativ til etablering af en økologisk legeplads. Projektet gennemførtes delvist, men ikke på det sted og i den form man oprindeligt havde planlagt. Planen indebar, at der skulle etableres nyttehaver og en legeplads på et ledigt areal øst for bebyggelsen. Da de endelige beslutninger skulle træffes, viste det sig, at der ikke var flertal for at etablere disse to funktioner i umiddelbar nærhed. Man besluttede derfor at etablere nyttehaver, hønsehold og kondibaner på det udlagte areal.

Etniske minoriteter

Målet med denne indsats har været at styrke kommunikationen mellem danskere og etniske minoriteter og at inddrage sidstnævnte i såvel beboerdemokrati samt aktiviteter i området. Man har søgt at igangsætte aktiviteter med udgangspunkt i de etniske mindretals behov.

I vurderingen af denne indsats nævnes det, at de etniske minoriteter efterfølgende har deltaget i den årlige generalforsamling og nogle af disse er siden valgt ind i afdelingsbestyrelsen. Man påpeger, at danskere og udlændinge ikke længere sidder hver for sig på de udendørs fællesarealer, men går i dialog med hinanden og af og til også griller sammen. I de fælles arrangementer, som f.eks. den årlige sommerfest, indgår de etniske minoriteter i både planlægning og praktisk gennemførelse på lige fod med danskerne. Deltagelsen i arrangementerne har været voksende. Det anføres ligeledes, at tilliden mellem danske og udenlandske beboere er øget, og at de etniske minoriteter i løbet af perioden er begyndt at bruge beboerkontoret.

Andre aktiviteter

Cafegruppen

En *cafégruppe* forestår fællesspisninger og drift af en dagcafé.

Vurderingen er, at aktiviteten er et plus i forhold til andre, fordi man forsøger at tage initiativer, der ikke i sig selv har med spisning at gøre, men med fællesskabsfølelser. Fx har børn hjulpet til med dyrkning af krydderurter.

Lystfiskeri

Her har mellem 20 og 25 deltagere – overvejende tosprogede beboere. Aktiviteten har været medvirkende til, at beboere med en anden etnisk baggrund end dansk i langt højere grad deltager i aktiviteterne – også som frivillige.

Sommerferietur

Sommerferieturen er et tilbud til beboere, der ellers ikke har råd til at tage på ferie. Det skal især være en ferie på en kommunal feriekoloni, hvor folk med mange forskellige problemer i dagligdagen får et pusterum.

Indsats imod truede unge

I en gruppe bestående af byudvalgskoordinatoren, en kommunal læge, SSP-konsulent og beboerrådgiveren har man forsøgt at iværksætte initiativer for gruppen af børn under 15 og de lidt ældre. De yngste, som har behov for hjælp, udgør omkring 10 børn. Indsatsen tilrettelægges på to fronter. For det første at forhindre nogle få, der er begyndt at begå kriminalitet, i at foretage gentagen kriminalitet og for det andet at tage initiativer, der skal involvere forældre til yngre børn hos hvem man allerede nu kan se, at der vil blive alvorlige problemer senere, hvis der ikke gøres noget på dette aldersstadium.

Særlig indsats over for lokalområdets psykisk syge

Her er der tale om øget individuel personstøtte og forebyggende netværkstøtte til sindslidende og psykisk syge beboere. Et væsentligt mål er her at skabe kontakt mellem de psykisk syge og at skabe netværk.

Indsats imod alkoholmisbrug

I den anden byudvalgsperiode blev der iværksat en særlig indsats over for beboere med alkoholmisbrug. Man startede en åben alkoholrådgivning, som imidlertid ophørte efter et år på grund af manglende interesse. I stedet tilbydes der telefonisk rådgivning.

Udviklingen i boligområdet – nøglepersoners erfaringer

Før byudvalgsindsatsen var situationen den, at der var alvorlige problemer med hærværk og i mindre omfang med anden form for kriminalitet. Først i byudvalgsperioden indledte man et samarbejde mellem SSP, kommunen, afdelingsbestyrelsen, beboerrådgiveren og boligselskabet. Der blev igangsat en række sociale aktiviteter med henblik på at forebygge kriminalitet og hærværk. Der blev etableret idrætsklubber, cafegrupper m.m.

De interviewede vurderer generelt, at bestræbelserne på at øge trygheden – dæmme op for hærværk – gav en positiv udvikling i bebyggelsen. Den positive udvikling fortsatte også efter 1998, og man vurderer, at aktivitetsniveauet nu er forankret i et beboersamarbejde, at beboerne har taget over og fortsat forandringsprocesserne.

Efter byudvalgsindsatsen finder der stort set stort set ikke hærværk sted længere. En forklaring på dette resultat er at man ved hjælp af en række arbejdsdage – 3-4 gange årligt med deltagelse af mellem 30 og 80 beboere – fik oparbejdet en stærk bevidsthed om områdets kvaliteter og en tilsvarende stærk intolerance over for hærværk.

Når det gælder problemerne med graffiti, som også blev nedbragt i perioden, var fremgangsmåden den, at man involverede beboere med istandsættelsen af opgangene med professionel supervision. Det viste sig at være en succes. En af de interviewede forklarer, at de, der var med til at male, siden blev betydeligt mere opmærksomme på, hvornår der var kommet graffiti, og hvem der udførte hærværket. Man fangede i den sammenhæng to grupper af graffitimalere. Den ene gruppe var store børn, som man satte i gang med at istandsætte de hærgede opgange sammen med deres forældre. De andre var unge rødder, som også blev sat i gang med at male. Siden har man etableret en ordning, hvor en pensionist registrerer al graffiti, som hurtigst muligt fjernes.

Trygheden blandt beboerne vurderes også til at være markant forbedret, og her er en primær forklaring, at det er lykkedes at skabe et solidt netværk af relationer mellem beboerne i området og samtidig øge områdets position i det omgivende samfund. Kendskabet til de øvrige beboere og en kollektiv bevidsthed om stedets ressourcer – både blandt beboere i og uden for området – har øget selvspejlingen og trygheden blandt beboerne.

Efter en målrettet indsats er området ifølge en af de interviewede blevet en central faktor, når det gælder hele det lokalsamfund, det er en del af. Nu er det et område, man altid kan trække på, når man laver større fælles, kulturelle aktiviteter, og det sker fx ved arrangementer, der gennemføres i samarbejde med biblioteker, institutioner, det lokale bylav og kirken. Her er der tale om markedsdage flere gange årligt, festivals for børn etc. De mange, positive aktiviteter har ændret alles syn på området og dets beboere. Tidligere var nogle beboere flove over at komme fra bebyggelsen, fortæller en af de interviewede, men nu er mange stolte over at komme derfra.

Katalysatoren for disse resultater har været arrangementer baseret på frivilliges indsats i og uden for området. Disse arrangementer gennemføres i samarbejde med institutionerne i lokalområdet, og her satte man fra starten gang i samarbejdet ved at tage initiativ til at indkalde alle institutioner til en orientering i beboerhuset om de mange aktiviteter og frivillige i området. Man benyttede samtidig lejligheden til at invitere til samarbejde, idet man slog på ønsket om fælles aktiviteter. Det blev starten på et tæt samarbejde, som betyder, at frivillige fra bebyggelsen ofte rekrutteres til arrangementer uden for bebyggelsen og herunder sågar i nabobyerne.

Avedøre Stationsby, Hvidovre



Avedøre Stationsby ligger kun 13 km. syd-vest for København. Foruden boliger og butikker rummer området børneinstitutioner, skole, gymnasium og sportshal.

Avedøre Stationsby udgør en by i sig selv og fungerer således som et selvstændigt boligområde i Hvidovre Kommune med hvad de indebærer af butikker, institutioner (skoler, børnehaver og en kirke), samt øvrige offentlige og private faciliteter. Egentlig produktionsvirksomhed findes ikke i Avedøre Stationsby, men tæt på ligger et større erhvervsområde, Avedøre Holme.

I alt er 2600 boliger i byen, alle er opført i den samme periode i 1960'erne. Der bor omtrent 5000 mennesker i byen, mange unge, 47 pct. af områdets beboere er under 25 år og omtrent 25 pct. er udenlandske statsborgere.

Data

Boligafdelinger: Avedøre Syd / Avedøre Nord / Store Hus

Kommune: Hvidovre

Boligorganisation: AKB, Hvidovre

Indflytningsår: 1974 / 1981 / 1977

Bebyggelsesform: Blandet byggeri / blandet byggeri / etagebyggeri

Antal boliger: 1073 / 1041 / 488

Samlet boligareal: 87.010 kvm / 81.193 kvm / 33.568 kvm

Gennemsnitligt boligareal: 81 kvm / 78 kvm / 69 kvm

Byudvalgsindsats

Sociale aktiviteter: kr. 3.242.700 (16,07 kr. pr. kvm)

Beboerrådgiver: 2

Fysisk indsats: Forbedring, istandsættelse

Huslejenedsættelse: kr. 2.306.000 (26,50 kr. pr. kvm) /

kr. 4.947.000 (60,93 kr. pr. kvm) /

kr. 3.976.000 (118,45 kr. pr. kvm)

Udviklingen i antallet af politianmeldelser

Opgørelsen af antallet af politianmeldelser optaget med adresse i Avedøre Stationsby viser, at antallet af anmeldelser i årene 1994 til og med 1997 er på et niveau, der ligger over det kommunale, og som er markant højere end de landsdækkende tal. Fra og med 1998 og frem ændres denne situation imidlertid, for opgørelsen over antallet af anmeldelser i disse år viser en markant tilbagegang til et niveau, der ligger under det samlede for kommunen som hele, og som endog ligger lavere end landstallene.

Når det gælder de specifikke gerningstyper, viser undersøgelsen, at det især er antallet af indbrud, der reduceres fra 1998 og frem, men det gælder også antallet af anmeldelser, der angår hærværk og brugstyverier.

Tabel 8. Avedøre Stationsby og Hvidovre Kommune. Antal anmeldelser pr. 1000 indbyggere.

	1994	1995	1996	1997	1998	1999	2000
Avedøre Stationsby	128	118	122	143	89	85	77
Hvidovre Kommune	111	111	109	109	90	92	89

Kilder: Egne tal og Danmarks Statistik

Byudvalgsindsatsens formål

Formålet med byudvalgsindsatsen i Avedøre Stationsby er formuleret ud fra ønsket om en:

- styrkelse af kultur- og fritidslivet i Avedøre
- styrkelse af kultur- og fritidsaktiviteter, som allerede er i gang
- deltagelse i udvikling af nye initiativer med henblik på at nå en større brugergruppe
- oprettelse og drift af en fritidsbutik.

Byudvalgsinitiativer

Listen over aktiviteter, gennemført af Byudvalget i Avedøre Stationsby, er lang, og kun en del af de mange aktiviteter er medtaget i gennemgangen herunder. Initiativerne er gennemført i regi af to underprojekter; Kulturhuset BuQetten og Fritidsbutikken. De har hver især dannet ramme for egne projekter og aktiviteter.

Kulturhuset BuQetten har blandt andet stået for:

Barbiepigerne

Undervisning af unge piger i alderen 7-18 år i den danske kultur, som samtaler om fødselsdage, afholder kulturelle arrangementer, tager på ture og lærer at bruge de offentlige transportmidler.

Mødregruppen for unge mødre

Et forsøg på at tage et evt. omsorgssvigt i opløbet. Yngre mødre undervises af stedets sundhedsplejersker i det at være mor.

Behandlingsgruppe for danske piger

Indsats over for piger, hvor kriminalitet, tidlig graviditet eller en selvdestruktiv adfærd udgør en risiko. Målet er at få en dialog med pigerne, at diskutere forskellige løsningsmodeller på en given problemstilling.

Derudover har Kulturhuset BuQetten stået for en lang række initiativer, der blandt andet omfatter:

Hjælp til syning

Selvhjælpsgruppe for overvægtige

Intuitiv maling

Kom og snak dansk

Lær at cykle

Aerobic

Fritidsbutikken / Kulturtoget

Projektet Fritidsbutikken udgør den anden platform for byudvalgsaktiviteter. Målet er her at styrke kultur- og fritidslivet i Avedøre. Fritidsbutikken samarbejder også ganske tæt med institutionerne i området. Ud over de kulturelle aspekter er kriminalitetsforbyggende arbejde indbygget gennem samarbejde med den opsøgende medarbejder i Blæksprutten. I regi af denne platform for aktiviteter i Avedøre Stationsby er blandt andet følgende aktiviteter igangsat:

Børn og kultur. Større arrangementer for børn: Børnenes Grønne Dag, Sjøv Lørdag, Aktiv Sommer, BørneMGP, Stjernesjudskonkurrencer, Mumitroldenens jul, Den Gode Historie, Børnekultur i Hvidovre

Fritidsbutikken har i løbet af byudvalgsperioderne afholdt 10-15 større, fælles arrangementer. Hertil kommer arrangementet Sjøv Lørdag, der afholdes seks gange om året. Det arrangeres af den opsøgende medarbejder i Blæksprutten og består af mange forskellige idrætsaktiviteter. Der kommer mellem 600 og 800 drenge og piger.

Arrangementer for Ældrerådet

Især et forsøg på at nå ud til ældre indvandrere, som ikke kender det sociale system i Danmark.

Erindringsværksted

Efter udvikling af historiefortælling er gruppen startet i 2000 med foredrag på skolerne i Avedøreområdet. Gruppen fortsætter med at udvikle gode historier og fortælle teknikker. Der er 5-10 voksne med i gruppen. Der har været foredrag i ca. 10 klasser i de lokale skoler. Fritidsbutikken har stået for PR-aktiviteten. Fra 2002 udvides aktiviteten til at omfatte resten af Hvidovre.

Kriminalitet

Samarbejde om kriminalitetsforebyggende indsatser – og om de truede unge. Heri deltager SSP, den opsøgende medarbejder i Blæksprutten og beboerrådgiveren. I regi af dette samarbejde har man drøftet ulmende problemer, med henblik på at kunne tage sig af forhold der ellers vil udvikle sig til egentlige kriminalitetsproblemer.

Natteravne

Fritidsbutikken har hjulpet som sekretær for Natteravnene i opstartsfasen og var siden offentligt kontor for dem.

Modeshow og Stjernesjudskonkurrencer

Modeshow som blev skabt af de unge selv samt "Look alike"-arrangementer, hvor børn har optrådt som "Spice girls" m.m.

Udviklingen i boligområdet – nøglepersoners erfaringer

De interviewede forklarer samstemmende, at problemerne med kriminalitet er nedbragt i perioden under byudvalget og i tiden efter. Beboerne giver udtryk for, at de færdes mere trygt i området end tidligere, og at stemningen generelt er blevet bedre.

En af de interviewede husker byen – og for så vidt også beboerne – som triste og utilfredse før byudvalgsindsatsen. Rødderne stod og hang i grupper på gaden. Der var perioder præget af problemer med graffiti. Der har været en del indbrud, og på et tidspunkt var der også en del slagsmål både indbyrdes blandt beboere i byen, men også som en slags kamp med unge fra nabobyer. Den slags problemer er stoppet, forklarer vedkommende.

Tidligere var der mange, der var utrygge ved at færdes i området omkring den lokale S-togs station, hvor der også ligger en del af de lokale butikker. Her var der tidligere problemer med en hård kerne af unge, som altid holdt til her. Men i mange tilfælde var det unge udefra, der lavede balladen, og det var der mange, der ikke var klar over.

En af de interviewede understreger, at der var problemer med denne gruppe, men at megen utryghed i den henseende var ubegrundet. At en "fjer" i visse tilfælde blev til "fem høns" blandt ældre danskere. Her gjorde man derfor en indsats for at fortælle folk, at det slet ikke er så slemt, som det blev gjort til.

Siden er trygheden steget betydeligt, vurderer de interviewede.

Indsatsen skønnes at have haft en betydelig effekt på trivslen i boligområdet. En af de interviewede forklarer, at man med den intensive indsats nu

har nået standarden for, hvad man kan gøre for byen, og at situationen i kriminalpræventiv henseende ikke kan blive bedre på det generelle plan. Derfor taler man ikke så meget om, hvad man kan gøre for området, men om hvad man kan gøre på individniveau.

De interviewede er ret enige om, at det er svært at dokumentere, endsige vurdere, hvilke initiativer, der har den største præventive effekt. At det er yderst svært at sætte en finger på, hvad der har virket, og hvad der ikke har haft den store virkning.

En af de interviewede mener at det, der har virket bedst, i forhold til at få styr på rødderne og blandt andet takle problemerne på S-togsstationen, er samarbejdet med socialforvaltningen, som i den sammenhæng har gjort en ekstra indsats for børn og unge under 15 år. Nogle børn er blevet anbragt uden for området, og nu er man i gang med at sluse fem af dem tilbage igen.

Med en fælles indsats gik man lige på de rødder, der var problemer med. Fulgte dem og var fx lige bag ved dem, hvis de var på gaden. Det var ikke en rigtig bande, for de var lige så hårde ved hinanden indbyrdes, som de var ved alle andre. Blandt de værste er der en dansker, og derudover var der tale om indvandrere både med og uden dansk statsborgerskab, nogle født i Danmark, andre ikke.

Når det gælder den generelle tryghed og tilliden blandt de forskellige grupper – givet ved alder og etnicitet – vurderes den opsøgende medarbejders indsats at have haft en afgørende betydning for de opnåede resultater.

Den opsøgende medarbejder tager sig typisk af børn, der ikke bruger det almindelige institutionsliv. Det er de såkaldt foreningsløse børn, hvis forældre ikke har så meget overskud og er i en økonomisk situation, hvor der ikke er råd til fritidstilbud. Det opsøgende projekt var i første omgang baseret på disse børn i aldersgruppen 12-17 år, men blev udvidet nedad. Der kommer også ældre, som skal have hjælp til specifikke ting. Indsatsen handler her om at hjælpe de børn i skole, der ellers pjækker, og i det hele taget hjælpe dem i hverdagen, så de små konflikter eller problemer, der uvægerligt opstår, ikke vokser sig store. I fritiden tilbyder man typisk forskellige idrætsaktiviteter eller klubliv. Målet er blandt andet at få børnene meldt ind i en af de eksisterende idrætsklubber. Nogle af de unge, der er skoletrætte, forsøger man at skaffe et job.

I mange tilfælde bliver den opsøgende medarbejder mægler i konflikter mellem beboere i området. I et tilfælde var der tale om et indbrud, fortæller en af de interviewede, hvor en dreng havde brudt ind i en ældre mands skur. Efter en konfrontation mellem offer og gerningsmand, blev løsningen at drengen efterfølgende udførte havearbejde for den pågældende.

En af de interviewede – en opsøgende medarbejder – påpeger, at de involveredes engagement er det, der er mest afgørende for opnåelsen af gode resultater. Kun med et stærkt engagement i de unge, deres og stedets problemer bliver man accepteret, og denne accept er helt afgørende for at opnå de ønskede resultater. Vedkommende forklarer, at når han kommer på skolerne, er det nu drengene, der kommer til ham, og ikke omvendt. Han er et kendt ansigt og accepteret. Han har grebet om de unge, og det er sjældent, at der er noget, der kommer bag på ham.

Når det gælder den generelle situation, fremhæves den selektive boliganvisning som en positiv faktor. Her har kommunen, specielt de sidste fem år, været meget opmærksomme på, hvem der får anvist lejlighed. Det har betydet flere beboere, der både kan og vil selv, lyder vurderingen. Med tiden er beboersammensætningen blevet mere differentieret, og det gør byen mere harmonisk. Samtidig betød huslejenedsættelserne, at de, der skulle betale selv, fik råd til at bo i Avedøre Stationsby.

Det fysiske vedligeholdelsesniveau fremhæves også som en vigtig faktor. En af de interviewede er ikke i tvivl om, at det har stor betydning, at man holder byen i god stand. Bygninger og anlæg er ikke opført i de bedste materialer, og det betyder, der er behov for en særlig indsats for at undgå forfald.

På et tidspunkt forsøgte man at sælge boligerne som noget, de ikke var, man sagde, at det var et rigtig godt sted at bo, så folk flyttede til, men flyttede hurtigt væk igen og spredte hurtigt den dårlige oplevelse. De fysiske renoveringer har gjort det rarere at færdes i byen, men det har ikke ændret nogens adfærd, påpeger en af de interviewede. På byens pladser er der alkoholforbud. Det er nødvendigt for at undgå problemer med druk, forklarer en af de interviewede, men forbudet fjerner desværre livet fra pladserne. Der er således ikke noget miljø med en enkel øl eller med mad og rødvin fredag aften.

Et sted fungerer det dog med pladserne. Her er der typisk et par kvinder, der tager kaffe med ned og samler en masse omkring sig. Sådan ville man gerne have, at det var ved flere af bænkene.

Remisevænget, København



Remisevænget består af flere forskellige boligtyper. Bebyggelsen ligger først på Amager, nogle få kilometer fra Københavns Centrum, tæt på Ørestaden og den nye metro. Som en del af bebyggelsen ligger et indkøbscenter, børneinstitutioner, skole, kirke og bibliotek. I nærheden ligger også en svømmehal, idrætspark.

Remisevænget består af tre boligafdelinger, Øst og Vest, og der bor 3.300 mennesker i områdets 1600 boliger. I det samlede område bor der forholdsvis mange større børn og unge, ca. 2-3 gange så mange som i København som helhed. Omtrent 18 pct. af beboerne er tosprogede og 1/3 har anden etnisk baggrund end dansk.

Data

Boligafdelinger: Remisevænget Vest / Øst / Nord

Kommune: København

Boligorganisation: FB

Indflytningsår: 1967 / 1966 / 1970

Bebyggelsesform: Lavt byggeri / etagebyggeri / etagebyggeri

Antal boliger: 266 / 793 / 498

Samlet boligareal: 29.260 kvm / 54.365 kvm / 35.085 kvm

Gennemsnitligt boligareal: 110 kvm / 69 kvm / 70 kvm

Byudvalgsindsats

Sociale aktiviteter: kr. 694.900 (5,85 kr. pr. kvm)

Beboerrådgiver: 1

Fysisk indsats: Forbedring, istandsættelse / ingen / ingen

Udviklingen i antallet af politianmeldelser

Opgørelsen af antallet af politianmeldelser optaget med gerningssted i Remisevænget viser et niveau i anmeldelser lagt under det samlede niveau i Københavns Kommune. Niveauet er ret konstant for perioden fra 1994 til 2000 (53 anmeldelser årligt pr. 1000 indbyggere) – lavest i 1996 og dermed midt i byudvalgsperioden.

Tabel 9. Remisevænget og Københavns Kommune. Antal anmeldelser pr. 1000 indbyggere.

	1994	1995	1996	1997	1998	1999	2000
Remisevænget	59	54	45	55	52	50	56
Københavns Kommune	188	171	156	159	145	138	135

Kilder: Egne tal og Danmarks Statistik.

Byudvalgsindsatsens formål

Da området i 1994 fik byudvalgsmidler, var det primært fordi, der var mange problemer med børn og unge, fortæller en af de interviewede, og især i og omkring en række hybler i bebyggelsen. Der er 170 ungdomshybler i Remisevænget. Det store antal og en relativ dårlig stand gav i midten af 1990'erne anledning til bandedannelser med deraf følgende uro og problemer. Byudvalgsprojekterne har i stor udstrækning handlet meget om de unge som gruppe i et samarbejde på tværs af institutioner og andre formelle opdelinger.

Den overordnede målsætning for byudvalgsindsatsen i Remisevænget har været at:

- Fastholde Remisevænget som et attraktivt boligområde for nuværende og kommende beboere.

Øvrige mål har været:

- Samarbejde mellem kommune og boligorganisation om anvisnings- og udlejningspraksis.
- Flere ressourcestærke beboere til området.
- Arbejde med gruppen af unge generelt, specielt med de dårligst stillede unge.
- Ombygning af de eksisterende hybler til tidssvarende ungdomsboliger.
- Holdningsændringer i forhold til indvandrere / flygtninge (begge veje).
- Fremme sociale netværk, så isolation og passivitet undgås. Beboerhuse kan danne rammen omkring dette.
- Ansættelse af en beboerrådgiver og en ungdomsbolig- og projektkoordinator, hvor ungdomsbolig- og projektkoordinatoren specielt arbejder med hybelbeboere, større børn og unge, og beboerrådgiveren har ansvaret for de øvrige tiltag.

Byudvalgsinitiativer

Forud for byudvalgsindsatsen blev der taget initiativ til etablering af fire beboerhuse i området, og i forlængelse deraf er en række beboerhusgrupper opstået med støtte eller tilskud fra byudvalget. Grupperne arrangerer blandt andet kor, legestue, motion for kvinder, gymnastik for børn, bridge, beboerkro, bankospil, seniorklub og en beboercaf . Ifølge de interviewede er der her tale om projekter, der har skabt liv i bebyggelsen og netværk blandt deltagere – gennem aktiviteterne. Siden er nogle fusioneret, andre er blevet større og nogle er stoppet.

Bebyggelsens hybler

I april 1994 ansatte man, som følge af en særlig aftale mellem kommune og boligorganisation, en ungdomsboligkoordinator med det formål at indlede en målrettet visitation til hyblerne og forestå behandlingen af konflikter og klager. Målet var at skabe ro i boligområdet via en afbalanceret beboersam-

mensætning samt forebygge og løse konflikter mellem beboere indbyrdes og mellem hybelbeboere og andre beboere.

Fra december 1994 overgik opgaven til byudvalgsindsatsen, og arbejdsområdet blev udvidet med en socialpædagogisk indsats og almindeligt omsorgsarbejde blandt hybelbeboerne. Større børn og unge i boligområdet som helhed blev indsatsområdet.

Hyblerne blev senere indstillet til en ombygning, som nu er under realisering.

Der er – i forlængelse af dette arbejde – nedsat en arbejdsgruppe, som skal afhjælpe problemet omkring de unge 18-23-årige som har et særligt behov, men som ikke opfylder betingelsen for et lejemål i de fremtidige ungdomsboliger eller i Københavns kommunes centrale boligangvisning.

Generelle initiativer

Remisevænget mod år 2000 – 2005

Siden 1996 har Byudvalget været vært for et årligt tilbagevendende dialog- og udviklingsforum i internatform: Remisevænget mod år 2005. Deltagere er interessenter i boligområdet: socialcenteret, institutioner, afdelingsbestyrelser og beboergrupper. Fra den institutionelle side deltager børne- og unge-rådgivningen og repræsentanter fra politiet. Der deltager typisk 70-80 beboere, og på seminarerne diskuterer man, hvad man har opnået og hvilke mål man har for fremtiden.

Liv i efterårsferien, Liv i Sundby og Centerfesten

Liv i efterårsferien og Centerfesten har fungeret siden 1995 og er som de øvrige aktiviteter målrettet alle beboere. I 2001 deltog ca. 1000 fordelt på over 30 arrangementer. Et eksempel på aktiviteter i den forbindelse er afvikling af en Streetbasketturnering, hvor det lykkedes at få en positiv omtale i medierne.

Kulturforeningen Liv i Sundby har fungeret siden 1999 (enkeltmedlemmer og institutioner), og den fungerer som en forening, hvor kulturarrangementer er forankret – herunder Liv i Efterårsferien.

Endelig er Centerfesten blevet afholdt hver juni siden 1996. Det er et arrangement som kirken, foreninger og enkeltbeboere er ansvarlige for, hvor der serveres gratis morgenmad, afholdes gudstjeneste, og hvor man kan møde forskellige kunstnere og har mulighed for at spise sammen. Man overvejer at stoppe med dette arrangement på grund af for få deltagere.

Street Basket Amager 1996

I vinteren 1994/95 lavede SSP en undersøgelse på skolerne og i klubberne i området om, hvad de unge kunne tænke sig at beskæftige sig med i sommeren 95. Et stort ønske var, at der blev arrangeret en Streetbasket-turnering. I marts måned gik SSP-lokaludvalg og byudvalget i Remisevænget sammen om at forberede, afvikle og evaluere en streetbasket-turnering i forsommeren 95. Målgruppen var børn og unge mellem 13 og 20 år.

Målet blev siden at skabe en aktivitet, som kunne engagere de børn og unge, som ikke deltager i det organiserede fritidsliv. Ideen var at skabe grund for at nogle af de unge, i forlængelse af turneringen, ville melde sig ind i en idrætsklub. Samtidig ønskede man at profilere hele Sundby-området positivt, som et område hvor man gør noget for og med de unge. Man ønskede også fra starten, at arrangementet skulle blive en tradition i lokalområdet.

Ungdomskoordinator/projektmedarbejderen fungerede som projektkoordinator. Man ansatte tre professionelle, karismatiske, amerikanske basketball spillere som trænere og tre hjælpetrænere. To trænere blev honoreret af byudvalget.

Man afholdte to ugentlige træningsaftener og et finalestævne over en periode på en måned.

Arrangementet var baseret på samarbejde mellem skoler, institutioner, socialcentre, politi, ungdomspensioner, og offentlige legepladser fra hele den københavnske del af Amager og Christianshavn var involveret i projektet. Der deltog 29 hold i turneringen og i alt 120 børn og unge. Mange af drengene var tosprogede og ca. 1/3 af børnene var fra Remisevænget.

Det private erhvervsliv var også inddraget i arrangementet, idet forretninger og virksomheder blev tilbudt at sponsere et hold for 500 kr. En kendt burgerkæde gav tilskud til burgere og et sodavandsfirma tilbød gratis sodavand. Det lykkedes at skaffe ca. 50 sponsorer og herunder en stor andel fra lokale butikker og virksomheder.

Udfordringsgruppen

Med dette initiativ har man søgt at etablere et koordineret samarbejde mellem institutioner i området. Siden efteråret 2000 har man afholdt en række "Udfordringsdage" og "Udfordringskurser" – workshops med mulighed for tilmelding til kurser. Arrangementerne er gennemført i samarbejde med Ungdomsskolen, og man har haft mellem 75 og 150 deltagere. Baggrunden var problemer, som fx overfald, tyveri, trusler og bedrageri. Fem-seks større børn og unge mellem 10 og 14 år samt en gruppe af lidt ældre børn og unge på 15-20 år var involverede. På den baggrund blev der i efteråret 1999 nedsat en tværfaglig og tværsektoriel arbejdsgruppe.

Udfordringsgruppens aktiviteter har omhandlet forskellige former for fysiske aktiviteter: showdance, basketball, fodbold og forskellige former for gøgl. I den forbindelse har man indgået partnerskabsaftaler med idrætsforeninger og med offentlige institutioner i området.

En udløber af disse aktiviteter er, at den lokale idrætsklub har etableret en afdeling for basketball, hvor 25-27 unge træner ugentligt, heraf 20 fra boligområdet.

En del af den såkaldt "gråzonegruppe" har deltaget i aktiviteterne og fået mere mening i fritiden. Samlet set har boligområdet fået et styrket image qua de unges deltagelse i idræstturneringer i Københavnsområdet.

Skurvognen

Man har i 1995 oprettet foreningen "Skurvognens venner", der har haft som formål at etablere et værested for en drikkegruppe på 20-30 personer samt at give dem et øget selvværd og etablere et netværk. Brugere af skurvognen har selv bestemt, hvorledes stedet skal fungere, men det er ikke alle i drikkegruppen, der enige, og derfor står der stadig et par øldrikkere ved kirken. Ifølge en af de interviewede, betragter man skurvognsprojektet som en succes. Effekten er mindre uro i området og især omkring butikscenteret.

Værestedet Joker

Med et mål om at integrere de unge i lokalområdet har man, med start i 1999, etableret et værested for de 13-18-årige, hvor 30-40 unge mødes fire gange om ugen. To fuldtidsmedarbejdere og to deltidsansatte passer stedet, hvor almindelige fritidsaktiviteter udfoldes. Det er især de tosprogede, men også danske piger der bruger stedet.

I starten var der stor modstand blandt forældre og personale i det fritidscenter, hvori lokalerne er placeret. Det var forventet, at modstanden ville fortsætte. Det gjorde den heldigvis ikke, antagelig på grund af de afholdte samarbejds møder.

Projektmedarbejderne vurderer, at mange børn især har haft glæde af de personlige relationer, der knyttes til de voksne, og at Værestedet har forhindrede konflikter og skabt mere ro i området.

Forældrenetværk

Formålet med gruppen er at skabe tryghed, netværk og aktiviteter for børnefamilierne. Samarbejdspartnere har været beboere, værestedet Jokeren, politiet, skolen og afdelingsbestyrelsen.

Man har afholdt en debataften om vold og trusler om vold med ca. 40 deltagere.

Centerløft

Bebyggelsen rummer et mindre indkøbscenter med en købmand, bager og andre butikker. Gennem flere år har man forsøgt at oprette en Centerforening ud fra et mål om at opnå et pænere og mere livligt center, men det er ikke lykkedes. En arbejdsgruppe er kommet med forslag til forbedring af de fysiske omgivelser i Centret. Disse forslag er gennemført og graffitien er løbende blevet fjernet. Graffitibekæmpelse og facaderenovering foretages af boligorganisationen. Øvrige samarbejdspartnere er kirken, skolen, biblioteket og de handlende.

Udviklingen i boligområdet – nøglepersoners erfaringer

Måltrettet visitation til de tidligere problemramte hybler har resulteret i, at der nu bor mange uddannelsessøgende blandt lejerne. Indsatsen har også betydet, at udskiftningen er mindre – mange bor nu i længere tid i hyblerne, og generelt er der færre klager over de unge. Der var en del problemer i hyblerne med hærværk og narko, og der boede en masse rockersupportere. De problemer er rettet op. Det er sket bl.a. gennem visiteringen, hvor man arbejder med en fordeling, der hedder 75-25 og betyder, at 75 pct. skal være uddannelsessøgende og velfungerende mennesker. De mennesker, der skal smides ud pga. problemer, skal smides ud på en god måde. Man har også haft en café for de unge i hyblerne, som blev åbnet for de unge 13-15-årige, med henblik på interaktion. Man tog også på ture og spiste sammen.

Ifølge en af de interviewede er en vigtig forklaring på den positive udvikling, at man nu konstant er i dialog med de, der bor i hyblerne, en hurtig indsats ved problemer samt et tæt samarbejde med inspektørerne ved evt. klager. En anden grund er, at man har fået langt flere uddannelsessøgende som lejere.

Af de mange arrangementer fremhæves især de positive effekter af de såkaldte udfordringsprojekter – forskellige former for fysiske aktiviteter – og især det omtalte streetbasketprojekt, der blev arrangeret tre år i træk med et forløb over 7 uger hvert år. Projektet blev omtalt som et kulturelt projekt for alle, og man undgik et stigma i retning af at være et projekt for integrationen i et belastet boligområde. Projektet er ikke forankret som en permanent aktivitet, men huskes af børn og unge i hele regionen. Dermed huskes boligområdet for noget positivt. Streetbasket projektet havde samtidig den effekt, at mange børn fik interesse for basket, og 70 børn meldte sig efterfølgende ind i en basketklub.

Senere deltog børn og unge fra boligområdet i en basketurnering for "belastede områder". Selve arrangement var fint, men i pressen fik man på meget uheldig vis koblet arrangementet med det, at de deltagende kom fra et belastet boligområde.

Med de omtalte arrangementer er det lykkedes at få fat i en stor del af målgruppen i den såkaldte gråzone. Tilbage er imidlertid en gruppe på 8-10 marginaliserede unge med store sociale problemer og en forfærdelig fortid, vurderer en af de interviewede. De udgør under 5 pct. af kvarterets unge, men trækker også utilpassede rødder til udefra. Det bedste ville være, hvis de kunne komme i arbejde, men det er ikke lykkedes. Denne gruppe er svær at nå.

Nogle af de ældre beboere føler sig stadig utrygge ved at gå ud om aftenen. Belysningen er omdiskuteret i denne sammenhæng, men det er ikke noget, som byudvalget har gjort noget ved i tilstrækkelig grad, fortæller en interviewet.

Maglehøj, Frederiksværk



Maglehøj ligger centralt i forhold til Frederiksværk by og tæt på offentlige transportmidler. Der er grønne områder mellem boligerne med lege- og opholdsarealer. Der er fællesvaskeri, fælleshus samt parkering i afdelingen. Fra stuelejlighederne er der direkte adgang til en have.

Bebyggelsen Maglehøj er et etagebyggeri, der består af ni boligblokke. I alt er der 419 lejligheder, og de bebos af tilsammen knap 900 mennesker. Bebyggelsen er opført i starten af 1970'erne. I årene op til den første byudvalgsperiode gennemgik bebyggelsen en ganske omfattende renovering, som indebar væsentlige fysiske ændringer. Bygninger og boliger blev renoveret, friarealer omlagt og et nyt fælleshus blev opført. Baggrunden for indsatsen var byggeskader og en ophobning af sociale problemer.

I forbindelse med renoveringen lagde man i særlig grad vægt på en række kriminalpræventive forhold. Man lagde vægt på at sikre en god belysning og en tydelig skiltning. Derudover blev forarealer ved indgangspartierne indrettet, så de danner en klar zoning, hvoraf en del er halv-privat zone.

I forhold til hele Frederiksværk Kommune er visse alders- og socialgrupper overrepræsenterede i bebyggelsen. Det gælder de unge, enlige med børn og det gælder andelen af arbejdsløse. Derimod er de ældre, par uden børn, selvstændige samt lønmodtagere med høj- og mellemindkomst underrepræsenterede. Godt 30 pct. er udlændinge, knap en 30 pct. pensionister og godt 20 pct. er arbejdsløse.

Data

Boligafdelinger: Maglehøj

Kommune: Frederiksværk

Boligorganisation: Lejerbo, Frederiksværk

Indflytningsår: 1974

Bebyggelsesform: Etagebyggeri

Antal boliger: 419

Samlet boligareal: 29.364 kvm

Gennemsnitligt boligareal: 76 kvm

Byudvalgsindsats

Sociale aktiviteter: kr. 376.400 (til deling mellem tre boligafdelinger)
(8,19 kr. pr. kvm)

Beboerrådgiver: 1 (til deling mellem fire boligafdelinger)

Fysisk indsats: Forbedring, istandsættelse

Huslejenedsættelse: kr. 634.000 (21,59 kr. pr. kvm)

Udviklingen i antallet af politianmeldelser

Opgørelsen af politianmeldelser, optaget med adresse i bebyggelsen, viser et niveau af anmeldelser, der stort set svarer til niveauet i kommunen samlet set. Udsvingene i antallet af anmeldelser i den opgjorte periode fra 1994 til 2000 er ganske beskedne. Når det gælder de enkelte gerningstyper, er der lidt større variation i antallet af anmeldelser, og det gælder især gerningstyperne indbrud og brugstyveri.

Tabel 6. Maglehøj og Frederiksværk Kommune. Antal anmeldelser pr. 1000 indbyggere.

	1994	1995	1996	1997	1998	1999	2000
Maglehøj	55	113	104	129	102	106	105
Frederiksværk	118	107	105	122	104	102	91

Kilder: Egne tal og Danmarks Statistik.

Byudvalgsindsatsens formål

Formålet med aktiviteterne under byudvalget var at fortsætte indsatsen fra renoveringsprojektet og dermed søge at reducere en række problemer og karakteristika: lav indkomst, arbejdsløshed, misbrug, familieproblemer, kriminalitet, hærværk og vold. Med byudvalgsindsatsen havde man således målsætninger om at virke for:

- synliggørelse af bebyggelsens kvaliteter,
- styrke områdets images
- skabe aktivitet.

Midlet var forbedring af de sociale netværk, et styrket samarbejde med kommunen og andre mulige samarbejdspartnere, forebyggelse af hærværk, misbrug og anden kriminalitet samt et forsøg på at bryde isolationen for unge, enlige, fremmedsprogede og andre udsatte grupper.

Byudvalgsinitiativer

Byudvalgsindsatsen er gennemført med seks aktivitetsområder:

- aktivering og beskæftigelse
- etablering og drift af væresteder
- værested for børn og unge
- café og klub for voksne
- kulturelle og underholdende arrangementer
- opfølgende arbejde også uden for bebyggelsen

Eksempler på aktiviteter

Madposebal (100 deltagere, medbragt mad og levende musik), Skovtur for pensionistklubben, Etablering af Naturlegeplads

Store Legedag

Her samlede bebyggelsens børn og beboere om en fælles dag med sjov, spil, lege, underholdning, workshop og opvisning af lokale sportsklubber. En dag, hvor lokalområdet børneinstitutioner også deltager.

Temaaften

En aften hvor man satte fokus på beboerråd giverordningen. Eksterne og interne samarbejdspartnere blev indbudt, som fx borgmester og politikere for de kommunalpolitiske udvalg. Alle interesserede beboere var også inviterede. Formålet med temaaftenen var at evaluere beboerråd giverordningen og komme med forslag og ideer til nye initiativer.

Sommerture for børn

En del børn i bebyggelsen har ikke mulighed for at komme på sommerferie, og derfor er der arrangeret to sommerture. I alt deltog der ca. 130 børn og voksne i de to ture.

Væresteder

En ungdomsklub blev påbegyndt sidste projektår med en gruppe unge fra bebyggelsen. Der var tilknyttet 3 frivillige til klubben og ca. 6-10 unge. Interessen var svingende, og efter sommerferien var interessen minimal. En børneklub blev oprettet og drevet af ansatte i aktivering. Antallet af børn varierede fra 6 til 25.

Udviklingen i boligområdet nøglepersoners erfaringer

Generelt vurderes det, at mange af de gennemførte aktiviteter og de anvendte fremgangsmåder har fremmet trygheden i bebyggelsen og dæmnet op for hærværk og graffiti.

Blandt forklaringerne på disse resultater fremhæves en konstant aktivering af børn med udflugter og andre klubaktiviteter. Et helt specifikt tiltag har i den sammenhæng haft en særlig positiv effekt. Det gælder et projekt, hvor børn fik dusør, alt efter hvor meget affald, de kunne indsamle i bebyggelsen. Børneklubben fremhæves også som en særlig værdifuld aktivitet i området.

Endvidere nævnes beskæftigelsesprojektet som en af de mest succesfulde. Flere er aktiveret, blandt andet qua et miljøprojekt og en børneklub.

En mere generel forklaring på, hvorledes den positive udvikling har kunnet opnås, er ifølge en af de interviewede de erfaringer, man fik i forbindelse med den store ombygningssag, der gik forud for byudvalgsindsatsen. I den proces var man i særlig grad opmærksom på at beboerne skulle inddrages i alle beslutninger, og at rådgiverne ligeledes skulle forstå denne præmis. Man ville undgå det, der ifølge en af de interviewede ofte sker ved denne type projekter, at beboerne i løbet af processen får en fornemmelse af, at de bliver hørt, men at der ikke sker det, de ønsker, der skal ske. Beboerne i Maglehøj boede i byggerod, støv og stilladser i et halvt år, hvor vinduerne kun kunne åbnes fem centimeter. Når det gik godt, skyldes det formentlig, at beboerne blev inddraget på en ganske særlig vis, og at man dermed fik oparbejdet en positiv og engagerende kultur på stedet, lyder vurderingen.

Arkitekten på ombygningssagen, John Allpass, har stået bag megen kriminalpræventiv tankevirkosomhed og indretning. Han var en stor inspirator og udarbejdede de første skitser. Hans ide var at skabe mere private rum foran begge sider af boligblokkene, og derfor etablerede man en opgangshave og private haver på altansiden. De lejligheder, der ikke fik haveadgang, fik inddækket deres altan. Her åbnede man altanbrystningerne i stueplan og monterede en trappe, så man dermed fik haveadgang. Allpass var også idémand bag opdelingen af bebyggelsen i mere overskuelige enheder, som ligeledes inkluderer det kriminalpræventive aspekt. Man startede med prøvelejligheder, og de var en succes. Samtidig med ombygningsaktiviteterne havde man ansat en funktionær, der fik til opgave at hjælpe med de skitserede projekter. Senere ansatte man folk på aktiveringsydelse. Beboerne fik derved adgang til praktisk hjælp til etablering af haver og fællesanlæg, omlægning af fliser, flytning af hække.



Senere i processen overtog en anden arkitekt gennemførelsen af ombygningerne. Han benyttede sig af en meget konstruktiv metode: han skitserede løsninger direkte på de store planer under mødet. Det virkede grænseoverskridende på nogle beboere, men havde en meget konstruktiv effekt.

Pressen blev også inddraget og fik en positiv funktion. Man indkaldte jævnligt de lokale og regionale medier til arrangementer i bebyggelsen, og de kom. Det gjorde man for at gøre noget ved den dårlige omtale, man jævnligt var udsat for. Man konfronterede pressefolkene med dette forhold, og de tog det faktisk meget alvorligt og ændrede praksis ifølge en af de interviewede.

Indsatsen krævede mange ressourcer og megen tid. Enkelte beboere kørte træt i det høje aktivitetsniveau.

Børns inddragelse, først i renoveringsprocessen og siden i byudvalgsaktiviteterne, sikrede, at ombygninger og forbedringer ikke kun blev et anliggende for voksne. Havde man ikke inddraget børn og unge, havde omfanget af hærværk og graffiti formentlig været uændret, vurderes det.

Børnene kunne mærke, at de blev taget alvorligt, forklarer en af de interviewede. Arbejdsgruppen "lege- og fritidsarealer", der bestod af børn, fik hurtigt etableret en skateboardbane. Børnene formulerede selv deres egne vedtægter, hvor der i §9 står, "at man skal tale pænt til hinanden og opføre sig ordentligt, så vidt det er muligt". Siden 1991 har der kun været ét tilfælde af graffiti i bebyggelsen.

Vejlby Vest, Århus



Boligområdet Vejlbyst Vest ligger i Skejby ca. fem km fra Århus centrum.

Vejlbyst Vest består af ca. 600 boliger, opført som en blanding af etage-, række- og atriumhuse. Der er knap 1300 beboere i Vejlbyst Vest. I Vejlbyst Vest er der et beboerhus samt et børne- og ungehus. Fysiske renoveringer blev gennemført i slutningen af 1990'erne.

Beboersammensætningen kan beskrives med tre grupperinger. For det første er der "sølvbryllupsfolket" – en mindre del af beboerne, som har boet i bebyggelsen relativt længe, og som har et stort netværk i Vejlbyst Vest og derfor er centrale aktører i det frivillige arbejde. For det andet er der "De nye familier", der består af familie med børn – danske såvel som familier af anden etnisk herkomst samt enlige med børn. Endelig karakteriseres en gruppe af beboere ved at være på overførselsindkomst. Det er typisk beboere der er førtidspensionister eller efterlønsmodtagere og de udgør i 2003 20 pct. af aldersgruppen 25 til 66 år. Denne gruppe bidrager endog særdeles meget til de frivillige beboeraktiviteter, og ifølge en af de interviewede udfolder de megen gensidig omsorg og fornøjeligt samvær.

Data

Boligafdelinger: Vejlbyst Vest

Kommune: Århus

Boligorganisation: Viby Abf.

Indflytningsår: 1975

Bebyggelsesform: Mest etagebyggeri

Antal boliger: 592

Samlet boligareal: 47.984 kvm

Gennemsnitligt boligareal: 81 kvm

Byudvalgsindsats

Sociale aktiviteter: kr. 6.550.000 (til deling mellem 31 boligafdelinger)
(7,21 kr. pr. kvm)

Beboerrådgiver: ½

Fysisk indsats: Forbedring, istandsættelse

Huslejenedsættelse: kr. 2.123.000 (442,43 kr. pr. kvm)

Udviklingen i antallet af politianmeldelser

Opgørelsen af politianmeldelser, optaget med adresse i bebyggelsen, viser et niveau af anmeldelser, der ligger markant lavere end i kommunen samlet set. Udsvingene i antallet af anmeldelser i den opgjorte periode fra 1994 til 2000 er ganske beskedne og dækker over, at der i absolutte tal er tale om ganske få anmeldelser. Når det gælder de enkelte gerningstyper, er det især antallet af anmeldte brugstyverier, der varierer.

Tabel 10. Vejlbj Vest og Århus Kommune. Antal anmeldelser pr. 1000 indbyggere.

	1994	1995	1996	1997	1998	1999	2000
Vejlbj Vest	56	42	59	94	92	68	85
Århus Kommune	127	131	139	133	124	122	128

Kilder: Egne tal og Danmarks Statistik.

Byudvalgsindsatsens formål

Den overordnede målsætning med de gennemførte byudvalgsaktiviteter i Vejlbj Vest har været at skabe rammerne for og understøtte borgernes egne initiativer for netværksdannelse. Det gælder specielt de større børn og unge mellem 7 og 18 år.

Som en af de interviewede formulerer det, er det langsigtede mål at støtte den enkelte borger i at finde sin egen selvrespekt. At stå på egne ben. Det modsatte af at klientgøre borgeren.

Overordnet set har man ligeledes haft en målsætning om at styrke boligområdets rummelighed. Denne strategi er valgt ud fra en erkendelse af, at afdelingen også i årene fremover forventer at have en meget blandet beboersammensætning med meget forskellige opfattelser af, hvordan tilværelsen bør være. Med rummelighed menes evnen til at leve med forskelligheder, evnen til at knytte bånd på tværs af forskelligheder, evnen til at have respekt for forskelligheder, evnen til at se muligheder og ikke begrænsninger i forskelligheder.

Gennem en målrettet, forebyggende boligsocial indsats har man søgt at påvirke boligafdelingens rummelighed ved:

- At give støtte til at de grupper og / eller enkeltpersoner, som er mest udsat for udstødning fra fællesskabet, genvinder selvværd og social kompetence til at begå sig i fællesskabet.
- At forebygge at grupper og / eller enkeltpersoner "provokerer" rummeligheden / fællesskabet ved en meget forskellig adfærd. Enten ved at hjælpe de pågældende til at ændre adfærd eller ved at skabe rum, hvor det at være anderledes kan udleves uden gene for andre.
- At medvirke til at skabe rum, hvor forskelligheder kan mødes i positivt samvær.

Byudvalgsinitiativer

Viften af aktiviteter gennemført med støtte af byudvalget er bred og tæller blandt andet:

Integrationsprojektet

Dette projekt har handlet om undervisning i dansk, samfundsfag, efterfødselsbevægelse og syning, og om at få børn af indvandrere videre i kommunale daginstitutioner efter pasning i den lokale 'Spædbørnsstuen'. Endelig har man fx gennemført en række foredrag og en somalisk kulturdag i beboerhuset med udstilling, foredrag, hennamaling og mad.

Syklub under Fritidsklubben

Kvinder, der deltog i integrationsprojektet, blev så begejstrede for at sy til sig selv og deres børn og for at gøre det sammen, at de ønskede at sy uden for undervisningstiden. Da der ikke fandtes en syaktivitet i Fritidsklubben og da

en del også danske kvinder havde efterspurgt en sådan, fandt man det oplagt at bede kvinderne stå for en syaktivitet. Et fritidslokale blev indrettet til syning med 7 symaskiner, klippebord o. lign. En somalisk og en dansk kvinde blev kontaktpersoner og ansvarlige over for Fritidsklubben.

En åben byggelegeplads

Byggeren er en åben byggelegeplads for afdelingens børn på ca. 7-14 år. Her blev der etableret kaninhold, byggelegeplads og diverse andre aktiviteter. Der blev ligeledes etableret et B&U-hus i tilknytning til legepladsen.

Junior- og ungdomsklub

En junior- og ungdomsklub blev etableret med et mål om at kunne tilbyde klublignende aktiviteter for de lidt større børn på 10-18 år – tilpasset deres ønsker og behov. Her kommer der ca. 10-15 unge fra boligområdet.

Udviklingen i boligområdet – nøglepersoners erfaringer

Generelt vurderes det, at situationen i bebyggelsen, hvad angår kriminalitet versus tryghed, ikke har ændret sig siden midten af 1990'erne: niveauet skønnes lavt og uproblematisk. At situationen fremstilles på denne måde, gives der flere grunde til.

En af grundene er ifølge en af de interviewede, at man har, og bevidst søger at bevare, en form for 0-tolerance blandt et flertal af beboere. At man ikke accepterer kriminalitet i bebyggelsen, er alle stiltiende enige om. At man bør og at det nytter noget at reagere på andres negative adfærd. Der bliver handlet, hvis nogen bryder normerne, som en nøgleperson forklarer, og det tør man generelt, fordi der er så gode netværk blandt beboerne i bebyggelsen. Når alle kender alle, opdages ordensproblemer hurtigt, man informerer hinanden og reagerer – lyder forklaringen. Det gælder fx ved indbrud, hvor gerningsmanden er kendt i området. Er der tale om grovere normbrud, bruges sanktioner med henvisning til boligorganisationens almindelige forretningsorden.

De mere almindelige kriminalpræventive tiltag har nu igennem længere tid været implementeret. Her har man blandt andet sikret ungdomsklubbens lokaler med stål i karmene, alarm, lysbomber, gitre i vinduerne mv. Man har bygget garager til beboernes biler og forsynet altanfacaderne med låse. Det har naturligvis haft en positiv effekt, og det samme har en optimering af renholdelsen i bebyggelsen og 0-tolerance over for graffiti, som fjernes inden for 24 timer. Man har også etableret videoovervågning af en parkeringsplads. Denne del af indsatsen betegnes imidlertid som rutineforanstaltninger. Det pointeres samtidig, at man ikke har en stor, kriminalpræventiv plan, og at der ikke holdes møder specifikt om kriminalitet, fordi det skaber utryghed og lammer folk. I stedet forsøger man med kirurgiske indgreb.

Det lave omfang af problemer skyldes angiveligt også en bevidst indsats for at skabe rummelighed i bebyggelsen og kendskab til hinanden. Ungdomsklubben er et eksempel på en facilitet, der er stærkt overvåget af mange beboere, og selvfølgelig er der af og til ballade, når ungdomsklubben lukker kl. 22, og medlemmerne skal hjem. Her har en løsning været at holde møder og aftale med de unge, at de ikke må råbe, når de går hjem, og at de eventuelt generede beboere skal tage problemerne op, før de eksploderer. At skabe en vis forståelse og rummelighed, lyder budskabet. Det betyder også, at man forsøger at indrette faciliteterne, så forskellige grupper ikke konflikter, og det er forhold, der er forbedret under byudvalgsindsatsen.

Der kan dog være grænser for rummeligheden. Tidligere var ungdomsklubben placeret under en lejlighed i en opgang, og det var naturligvis dybt problematisk på grund af støj i opgangen. Af samme grund er Børne- og Ungdomshuset etableret og henlagt til arealer afsides i bebyggelsen.

En interviewet forklarer, at kriminalprævention ikke indgår som emne i den boligsociale indsats, selv om dele af aktivisterne helt givet har forhindret de konflikter, der ikke opstår på grund af egentlige lovbrud, men som skyl-

des normbrud. Man tager ikke udgangspunkt i specifikke sociale problemer. Man omtaler heller ikke bebyggelsens problemer med hærværk. I stedet taler man om det vigtige i at støtte børn og unge i deres interesser.

Man har heller ikke noget kontinuerligt, formaliseret samarbejde med offentlige myndigheder, såsom SSP. Man arbejder sammen om konkrete projekter, og det fungerer fint.

Denne model er ganske bevidst valgt, fordi man fra boligområdets side ikke ønsker, at eksterne parter eller det offentlige tager over. Man vil selv definere boligområdets problemer og behov, forklarer en af de interviewede. Fra boligområdets side er man med andre ord meget bevidst om den rolle, Vejlbj Vest bliver tildelt i forbindelse med ethvert projekt – selv om det gennemføres i den bedste mening.

Bispehaven, Århus



Bebyggelsen Bispehaven ligger i det vestlige Århus. Bebyggelsen er opført i begyndelsen af halvfjerdserne og er et typisk eksempel på betonbyggeri fra denne periode.

Bispehaven er opført i begyndelsen af halvfjerdserne og er et typisk eksempel på betonbyggeri fra denne periode. Bispehaven består af en række syv- og fire-etages blokke samt et mindre antal rækkehuse. Mellem de høje blokke ligger der en række lave bygninger: selskabslokaler, beboerhuset Trivselshuset, ungdomsboliger, samt en kommunal junior- og ungdomsklub. Der er ca. 900 boliger i Bispehaven. Det er lejligheder på mellem 50 og 130 kvadratmeter, rækkehuse på 130 kvadratmeter. Der er også et mindre antal ungdomsboliger og værelser med fælles køkken og bad.

Beboersammensætningen i Bispehaven har ændret sig væsentligt i løbet af 1990'erne, hvor andelen af indvandrere er steget markant. I dag udgør beboere, som er udenlandske statsborgere eller har anden etnisk baggrund end dansk mere end 65 pct. af beboerne. Omkring 79 pct. af beboerne i Bispehaven modtager en eller flere former for overførselsindkomst. Det tilsvarende tal for hele Århus Kommune er 48 pct. (Tal fra 2002).

Data

Boligafdelinger: Bispehaven

Kommune: Århus

Boligorganisation: BS Præstehaven

Indflytningsår: 1973

Bebyggelsesform: Etagebyggeri

Antal boliger: 889
Samlet boligareal: 78.497 kvm
Gennemsnitligt boligareal: 89 kvm

Byudvalgsindsats

Sociale aktiviteter: kr. 6.550.000 (til deling mellem 31 boligafdelinger)
(7,21 kr. pr. kvm)

Beboerrådgiver: 1

Huslejenedsættelse: kr. 3.398.979 (43,30 kr. pr. kvm)

Udviklingen i antallet af politianmeldelser

Opgørelsen af antallet af politianmeldelser optaget i Bispehaven viser et niveau, der ligger markant under niveauet for den samlede kommune. Niveauet stiger i løbet af den undersøgte periode, og fordelingen på gernings typer viser her, at det især er inden for kategorien brugstyverier, der er sket en stigning.

Tabel 11. Bispehaven og Århus Kommune. Antal anmeldelser pr. 1000 indbyggere.

	1994	1995	1996	1997	1998	1999	2000
Bispehaven	34	30	56	60	58	68	66
Århus Kommune	127	131	139	133	124	122	128

Kilder: Egne tal og Danmarks Statistik.

Byudvalgsindsatsens formål

Området har igennem de sidste 10 år haft stor indflytning af indvandrere / flygtninge. Et generelt formål med byudvalgsprojekterne har været at engagere disse i livet i boligområdet. Et andet overordnet formål har været at gøre en indsats over for børn og unge, blandt andet gennem udvikling af nye foreningstilbud. Derved har man samtidig haft en målsætning om at forebygge hærværk og kriminalitet.

Målsætning i det boligsociale arbejde er:

- At forbedre relationerne imellem beboerne på tværs af alder og nationalitet
- At engagere det stigende antal beboere med udenlandsk herkomst i boligområdet
- At skabe aktiviteter på tværs af eksisterende og nye, frivillige og professionelle samarbejdsflader for at opnå en optimal og fornuftig udnyttelse af områdets ressourcer.
- At tilbyde aktiviteter til børn og unge samt introducere dem for de mange tilbud i foreningslivet
- At arbejde mod at gøre aktiviteterne selv bærende.

Byudvalgsinitiativer

Hovedparten af det boligsociale arbejde i Bispehaven tager udgangspunkt i beboerhuset Trivselshuset, der har haft ansat en aktivitetsmedarbejder siden 1990. Denne ansættelse har været opretholdt ved hjælp af midler fra Byudvalget.

I regi af byudvalgsindsatsen er der iværksat en lang række boligsociale aktiviteter, hvoraf flere er fortsat efterfølgende. Her nævnes en række eksempler:

Trivselshusets café

Ud over at være et mødested for områdets beboere og et aktiveringsprojekt for personalet leverer Trivselshusets café mad ud af huset til områdets daginstitutioner. Der er desuden mulighed for at deltage i fællesspisning hver aften, ligesom cafeen bringer aftensmad ud til beboere i området.

'Alt For Damerne'

Med Alt For Damerne er der tale om et kvinde-projekt. Det benyttes primært af 25-40 kvinder med arabisk baggrund, som hver onsdag mødes i Trivsels-huset, laver mad, spiser frokost og har socialt samvær.

Sommersport For Sjøv

Sommersport For Sjøv er en sommeraktivitet for børn og unge i alderen 7-18 år. En projektleder samt nogle medarbejdere i aktivering arrangerer sports-lege og samvær i sommerferien.

Edb-værksted

Åbent værksted i beboerhuset, som har åbent 4-5 gange om ugen for alle. En gang ugentligt kun for piger, en gang kun for børn, to gange ugentligt kun for unge. Tilbudet er meget populært, især af de unge der går på Internet og spiller spil.

Diverse beboerforeninger

(Somalisk kvindeforening, Arabisk kvindeforening, Arabisk herreklub, Somalisk Familiekлуб)

I disse klubber foregår der aktiviteter som syning, madlavning, kurser i fx samfundsspørgsmål og lignende, foredrag og socialt samvær. Som det fremgår, er nogle foreninger forbeholdt en særlig gruppe af beboere. Alle deltager også i fællesarrangementer i beboerhuset, i afholdelse af fælles kulturdage og kvindefester.

Kick-boksning

Undervisning i kickboksning betegnes som en stor succes! Der er et drenge- og et pigehold med 10-12 på hvert hold. En arabisk pige træner pigerne. Kickbokserne har givet opvisning i forbindelse med fællesaktiviteter.

Ungdomscafé

Fredag i beboerhuset mødes 30-80 unge til hyggesamvær, musik, spil, snak, madlavning. Det gælder især unge med udenlandsk baggrund, som ikke gør brug af andre tilbud. 10-12 frivillige voksne står for cafeen.

Fællesarrangementer / kulturdage / Børn- og ungekonference

Med afholdelse af en række fælles aktiviteter forsøger man at bringe de mange forskellige aktiviteter sammen, fx på fælles kulturdage. Her deltager der typisk 2-300 besøgende – det giver følelsen af samhørighed og baner vej for samarbejde på tværs. Med en børn- og ungekonference bringes frivillige og professionelle fra området sammen til udveksling af erfaringer og koordinering af aktiviteter.

Sommeraktiviteter for børn og unge

Sommeraktiviteter af forskellig art for alle børn og unge i ferien. En tilbagevendende tradition i samarbejde med institutioner og frivillige i området. Benyttes af børn og unge i alle aldre. Enkelte aktiviteter er for hele familien.

Foreningsskolen

Foreningsskolens formål var at få flere børn og unge ind i de etablerede fritidstilbud og få flere voksne til at arrangere fritidstilbud. Mange aktiviteter kom i gang og med tiden blev foreningsskolen overflødig.

Udviklingen i boligområdet – nøglepersoners erfaringer

Den generelle vurdering er, at boligområdet er ændret til det positive siden midten af 1990'erne. Mange af de problemer, man arbejder med, er de samme, men beboersammensætningen er ændret, og det har givet andre betingelser. Tidligere var det danskere med tunge alkoholproblemer og an-

dre misbrugsproblemer, man arbejdede med, men indvandrerne har andre problemer.

Mange taler ikke ordentligt dansk, kan ikke få job, og så har deres unge to liv – et udeliv og et hjemmeliv. De unge skal skifte identitet hele tiden. Deres forældre har det svært, fordi de ikke forstår systemet – og oven i det hele har mange også sociale problemer. En del kommer med traumer fra krig, forklarer en interviewet.

Det er aktivitetsmedarbejderens erfaring, at det ikke har været svært at skabe kontakt til og engagere de nyere beboergrupper af udenlandsk herkomst. Især er det vigtigt at forklare, hvorledes det frivillige arbejde i Danmark foregår – at introducere til foreningstanken og hele den danske foreningstradition. De nye beboergrupper kommer typisk ikke fra lande med tradition for at arbejde frivilligt inden for sådanne rammer.

Deltagelse i de boligsociale aktiviteter kan være med til at skabe større forståelse samt at aflive nogle af de fordomme, der eksisterer imellem danskere og nydanskere samt imellem de forskellige etniske grupper. Det boligsociale arbejde kan i høj grad være med til at stimulere en positiv udvikling. Men det er naturligvis blot en af mange nødvendige indsatser i et område som Bispehaven, hvor en væsentlig andel af beboerne har mange, forskellige sociale problemer at kæmpe med.

Noget af det der har ændret området i positiv retning er således, at man kommer hinanden mere ved. Tendensen til denne form for fællesskab er øget, og der er opstået mange gode netværk – ikke mindst via beboerhuset. Mange kender hinanden godt i bebyggelsen, og det er de kommet til, uden helt er vær klar over det. Midlet har været de tilbud, der blev udviklet med byudvalgsaktiviteterne, og som er båret af frivilliges arbejde. Det gælder foreningstilbud, værested, klubtilbud, beboerhusaktiviteter med blandt andet fællesspisning. En vigtig aktivitet har her været "Foreningsskolen", hvorigennem mange voksne er blevet engageret i at drive foreningsvirksomhed – især for børn og unge.

Antallet af frivillige udgør op imod 500, de fleste fra området, men også folk udefra. Nogle varetager faste aktiviteter andre inddrages ad hoc.

Når det gælder de mere konkrete forhold omkring kriminalitet, er der roligt i Bispehaven. Med tiden er omfanget af hærværk blevet mindre. Graffiti fjernes med det samme. Situationen var en anden i 1997, hvor man havde en bølge af hærværk med deraf følgende udgifter. På et møde med de unge i området aftalte man, at de i en periode måtte få de penge, man skulle bruge på at udbedre hærværksskader, hvis de ville bidrage til at nedbringe skaderne. De 13-14-årige fik altså et fritidsjob, hvor de skulle søge for, at der ikke skete hærværk. Denne løsning havde en markant effekt på problemet.

En anden vigtig erfaring gælder opbygningen af relationer til de sociale myndigheder og til politiet. Her deltager de forskellige parter på meget ligeværdig vis, og igennem dette mindre formelle samarbejde om at skabe de bedste rammer for beboerne i boligområdet, er meget nået.

Kilde- og litteraturliste

- Balvig, F. (2001). Kriminalretten i Danmark – i europæisk perspektiv. *Juristen*, 83(7), 263-283.
- Christensen, G., & Ærø, T. (2003). *Vejle til tryghed: Indsatser i boligområder – fra konfrontation til forståelse*. Det Kriminalpræventive Råd, & By og Byg, Statens Byggeforskningsinstitut. Glostrup: Det Kriminalpræventive Råd.
- Christiansen, U., et al. (1993). *Bedre bebyggelser – bedre liv?* (SBI-byplanlægning 65). Hørsholm: Statens Byggeforskningsinstitut.
- Christiansen, U., et al. (1996). *Forebyggelse af kriminalitet: En undersøgelse af seks boligområder i Københavns omegn* (SBI-byplanlægning 72). Hørsholm: Statens Byggeforskningsinstitut.
- Grönlund, B. (2002). *Urban winds homepage – urban research/byforskning*. København. Lokaliseret 20031014 på: http://hjem.get2net.dk/gronlund/DK_kriminalpraevention.html
- Det Kriminalpræventive Råd. (2003). Glostrup. Lokaliseret 20031014 på: <http://www.crimprev.dk/>
- Kyvsgaard, B. (1998). *Den kriminelle karriere*. København: Jurist- og Økonomforbundets Forlag.
- Skifter Andersen, H. (1999). *Byudvalgets indsats 1993-98: Sammenfattende evaluering* (SBI-rapport 320). Hørsholm: Statens Byggeforskningsinstitut.
- Varming, M. (2001). *Trygge Boligområder. Forslag til kriminalpræventiv renovering*. Glostrup: Det Kriminalpræventive Råd.
- Vestergaard, H., et al. (1999). *Byudvalgets boligsociale aktiviteter: 20 eksempler* (SBI-rapport 311). Hørsholm: Statens Byggeforskningsinstitut.
- Videns- og Formidlingscenter for Socialt Udsatte. (2003). *BOLIGLIV: Hvad laver de i byudvalgsprojekterne?* Esbjerg. Lokaliseret 20031014 på: <http://www.boligliv.dk>.