

Çocuk Dostu Okul Öncesi Eğitim Yapılarında Aranan Mimari Tasarım Kriterleri

Şeyma ŞENALP 

Doktora Öğrencisi, KTO Karatay Üniversitesi Güzel Sanatlar Fakültesi Mimarlık Bölümü, Konya, Türkiye,
senalpseyma@gmail.com

Kerim ÇINAR 

Prof. Dr., KTO Karatay Üniversitesi Güzel Sanatlar Fakültesi Mimarlık Bölümü, Konya, Türkiye,
kerim.cinar@karatay.edu.tr

Makale Bilgileri

ÖZ

Makale Geçmişi

Geliş: 03.11.2022

Kabul: 09.12.2022

Yayın: 28.12.2022

Anahtar Kelimeler:

Çocuk dostu anaokulları,
Okul öncesinde
mekanlar, Eğitim
yapıları, Anaokul
mimarisi, Eğitim

Eğitim hem toplumlar hem de bireyler için olmazsa olmaz unsurlardandır. Bir toplumu yükselten, bireyin statüsünü belirleyen eğitimidir. Dünyanın önde gelen ülkeleri, eğitime ciddi yatırımlar yapmaktadır. Bu çalışmada eğitimin başladığı yer olan okul öncesi eğitimin insan hayatındaki yeri vurgulanarak, kullanıcıları olan çocukların ihtiyaçlarına en iyi karşılık veren çocuk dostu anaokul kavramı açıklanmıştır. Yapılan çalışmalarda ülkemizde okul öncesi eğitimde ve eğitimin yapıldığı mekânlarda ciddi eksiklikler görülmektedir. Okul öncesi eğitimin, geri dönüşü en yüksek yatırım olduğu gerçeğini anlayan ülkeler bu alana ciddi yatırım yapmış gelişmiş ülkelerdir. Okullarının her yönüyle gelişimine destek olmaktadır. Ülkemizde yapılan araştırmalara baktığımız zaman ise okul öncesi eğitim konusunda oldukça eksiklerimiz olduğunu görmekteyiz, yine yapılan araştırmalar mevcut eğitim yapılarının nitelikli olmadığını, yapılmakta olanların da okul öncesi için ihtiyaç olan çocuk dostu kavramına cevap vermediğini göstermekte ve yapıların mimarisi iki yüz yıla yakın bir sürede aynı durmaktadır. Bu kadar hızlı gelişen bilim ve fenedeki teknolojilere, değişimlere okul yapılarımızın da ayak uydurması kaçınılmazdır. Çalışmada öncelikle eğitim ve okul öncesi eğitimin önemine değinilmiştir. Okul öncesi eğitiminin insan hayatındaki yeri, kazanımları sıralanmıştır. Son yıllarda oldukça önemi fark edilen çocuk dostu ve çocuk dostu okul kavramlarına değinilmiştir. Çocuk dostu okul öncesi yapılarında olması gereken mekân kriterleri örneklerle anlatılmıştır. Son olarak çocuk dostu okul öncesi eğitim yapısında olması gereken nitelikler belirlenerek ve mevcut örnekler incelenerek bundan sonra tasarlanacak okullar için doküman niteliğinde araştırma tamamlanmıştır.

Architectural Design Criteria for Child-Friendly Pre-School Education Buildings

Article Info

ABSTRACT

Article History

Received: 03.11.2022

Accepted: 09.12.2022

Published: 28.12.2022

Keywords:

child-friendly
kindergartens,
Preschool places,
Educational buildings,
Kindergarten
architecture, Education

Education is an indispensable element for both societies and individuals. It is education that determines the status of an individual that raises a society. The leading countries of the world are making serious investments in education. In this study, the place of pre-school education, which is the place where education begins, in human life is emphasized and the concept of child-friendly kindergarten, which best meets the needs of children who are users, is explained and examined with examples. Studies show that there are serious deficiencies in pre-school education and in the places where education takes place in our country. Countries that understand the fact that pre-school education is the highest return on investment are European countries that have invested heavily in this field. They support the development of their schools in every aspect. When we look at the researches made in our country, we see that we have a lot of deficiencies in pre-school education. Again, the researches show that the existing educational structures are not qualified, and the ones that are being made do not respond to the child-friendly concept needed for preschool, and the architecture of the buildings has remained the same for almost two centuries. It is inevitable for our school structures to keep up with these rapidly developing technologies and changes. In the study, first of all, the importance of education and pre-school education was mentioned. The place and achievements of pre-school education in human life are listed. The concepts of child-friendly and child-friendly school, which have been very important in recent years, have been mentioned. The space criteria that should be in child-friendly preschool buildings are explained with examples. As a result, by determining the qualifications that should be in the child-friendly preschool education structure and examining the existing examples, the documented research for the schools to be designed from now on was completed.

Atıf/Citation: Şenalp Ş., Çınar K., (2022) Çocuk Dostu Okul Öncesi Eğitim Yapılarında Aranan Mimari Tasarım Kriterleri, *Konya Sanat Dergisi*, 5, 48-70.



"This article is licensed under a [Creative Commons Attribution-NonCommercial 4.0 International License](https://creativecommons.org/licenses/by-nc/4.0/) (CC BY-NC 4.0)"

GİRİŞ

Zekâ gelişiminin, çocuklarda %70'lik kısmı 7 yaşına kadar tamamlanmaktadır, öğrenme becerisi de bu yaşta gelişmektedir. Tek başına yetmeyen aile içi destek ve çocuğun yaşlılarıyla iç içe olabileceği, zihinsel ve bedensel gelişimlerini sağlam şekilde devam ettirebileceği koşulları sağladığı için okul ortamı, okul öncesi eğitimi zorunlu kılmaktadır.

Bu zorunluluğun farkına varan toplumlar, geleceklerinin teminatı olan çocuklara ve eğitimlerine ciddi yatırımlar yapmaktadır. Ülkemizde eksiklikleri fark edilen okul öncesi eğitim yapılarına gerekli önem verilerek, milli ve kültürel değerlerine sahip çıkan, araştırmaya ve öğrenmeye meraklı, sonra alacağı eğitimlere karşı istekli bireyler yetiştirmek mümkün olacaktır.

Eğitimidir ki, bir milleti ya özgür, bağımsız, şanlı, yüksek bir topluluk halinde yaşatır; ya da esaret ve sefaletle terk eder (Mustafa Kemal Atatürk). Ulu önderimiz bu sözü ile eğitimin toplumlar için ne kadar önemli olduğunu özetlemiştir. Eğitimin başladığı yer olan okul öncesi de ülkemizde uygulanan politikalar sebebiyle göz ardı edilmiş ve gereken önem verilmemiştir. Çocuk gelişimcilerin de dikkat çektiği okula başlama yaşı ertelenmemeli ve nitelikli okul öncesi eğitim kurumlarının sayısı artırılmalıdır. Bu sayede küçük yaşta, eğitimi seven, merak eden, araştırmacı bireyler yetiştirilerek gelişmiş toplum olma yoluna gidilmelidir.

Yazılan bu makalenin amacı, geleceğimizin teminatı olan çocuklarımız için gün geçtikçe önemi fark edilen çocuk dostu okul kavramını açıklamak ve bu kavramdan yola çıkarak onlar için okul öncesi eğitim kurumlarında olması gereken tasarım ve mekân kriterlerini tanımlamak böylece onların ihtiyaçlarına karşılık veren, eğitim yapıları için bir tasarım rehberi oluşturmaktır. Bu tasarım rehberi ile bir çocuk dostu okul öncesi tasarımının çıkış noktası ne olmalı, iç ve dış mekanları neler içermeli, bölümleri çocuk dostu kavramıyla nasıl bütünleştirilmeli sorularına cevap vermek amaçlanmıştır.

Bu çalışmadaki kapsam, ülkemizde okul öncesi bünyesinde eğitim veren yapılar olan;

- İlkokula bağımlı açılan uygulama sınıfları,
- Kamusal bağımlı olmayan anaokulları,
- Ferdî ve işletmelerce açılmış olan hususî anaokulları,
- Kız meslek liseleri ve yükseköğretim kurumlarının çocuk gelişimi ve eğitimi bölümleri kapsamında açılmış olan uygulamaya yönelik anaokulları,
- 0-6 yaş arasında korunmaya muhtaç çocukların eğitim ve bakımlarını üstlenmek amacıyla Sağlık ve Sosyal Yardım Bakanlığı tarafından açılan çocuk bakım yurtları,
- Sosyal Hizmetler Genel Müdürlüğünce açılan Çocuk Esirgeme Kurumu ve benzer sosyal yardım kuruluşlarının açmış oldukları gündüzlü ve yatılı yuvalar ve bakımevleri,
- Özel ve kamu işyerlerinin kendi bünyesinde çalıştırdıkları personelin çocuklarına bakım amacıyla açılmış yuvalar ve kreşlerdir.

Çocuk Dostu Okul Öncesi Eğitim Yapılarında Aranan Mimari Tasarım Kriterleri

Eğitimde fırsat eşitliğinin sağlanmasına yönelik dezavantajlı grupların desteklenmesi amacıyla özellikle UNICEF öncülüğünde pek çok çalışma yürütülmektedir. 1977 tarihli çocuk hakları bildirgesinin 31. maddesi; “Çocukların dinlenme, boş zaman geçirme, oyun oynama, yaşlarına uygun yaratıcı eylemlerle meşgul olma, sanatsal ve kültürel yaşama özgürce katılma hakları” birleşmiş milletlerce tanınmaktadır. Bu anlamda oyun oynamak, beslenmek, sağlık hizmetlerinden yararlanmak, barınmak ve eğitim almak çocukların temel haklarından başlıcalarındandır.

Pedagog, psikolog, sosyolog ve mimar gibi pek çok uzmanın ortak paydada birleştiği konu; bu haklardan en önemlilerinden biri olan oyun oynama hakkının olması ve oyunun çocuğun bedensel, zihinsel ve ruhsal gelişimindeki etkisi ve katkısıdır. Oyun gerek toplumsal gerekse bireysel açıdan sağlıklı, yaratıcı, uyumlu ama irdeleyici ve üretken bireylerin yetişmesinde önemli rol oynamaktadır. Bedensel açıdan oyun, çocuğun kas ve kemiklerinin güçlenmesini, beden-akıl koordinasyon yeteneğinin artmasını, dengesini daha iyi kurmasını ve bütün bunlara bağlı olarak bedeninin sınırlarını öğrenmesine olanak verir. Sosyal ve psikolojik açıdan da oyun, tehlikeyi sezme, belli bir işe odaklanabilme, kurallara uyma ya da kuralları belirleme, karar verme, karşılaşılan bir sorunu çözme, olumsuz bir durumdan ders çıkarma olanağı vermektedir (Demirkan Türen, 2018: 53).

Tasarlanacak bina; bir eğitim ve çocuk bakım yapısıdır. Günümüzde değişen yaşam koşulları yeni çocuk bakım gereksinimlerini de birlikte getirmektedir. Ailelerin yoğun iş temposu, trafikte geçen zamanı ve yaşam koşulları çocuğun günün önemli bir bölümünü bu kurumlarda geçirmesini gerektirmektedir.

İnsan yaşamının en hassas dönemi olan okul öncesi eğitim döneminde, çocukların zihin ve kişilik gelişimi büyük ölçüde tamamlanmakta ve bu süre içerisinde kazanılmış davranış biçimleri tüm yaşam boyunca devam etmektedir.

Okul öncesi eğitim programlarının temeli oyundur. Çocuk çevreyi, sosyal yaşamı ve bilgileri oyun aracılığıyla öğrenir. Bu nedenle tasarlanacak bina, bu oyunun bir parçası olmalıdır. Serbest ve organize oyunlarla çocuk kendini ifade etmeyi, keşfetmeyi, hayal gücünü geliştirmeyi ve becerilerini kullanmaya olanak bulacaktır. Çocukların diğer insanlar, hayvanlar, doğa, kültür, sanat, spor ve bilim ile karşılaşmaları ve ilişkileri ile ilgili ilk deneyimler bu dönemde oluşmaktadır. Kapalı ve açık mekânları başta güvenlik olmak üzere bu eylemlere olanak verecek şekilde tasarlanmalıdır (Demirkan Türen, 2001: 4).

Bu araştırmalara baktığımız zaman, mimarlar olarak, çocuk dostu anaokul yapısında çıkış noktamız mutlaka oyun olmalıdır. Yani aile ve ev yaşamından ayrılarak eğitim hayatının ilk aşamasına başlamış bir çocuğun karşılaştığı okul, tasarımıyla, renkleriyle, fiziksel şartlarıyla adeta onu kucaklamalı ve oyun için tasarlanmış alanlarla onu eğitim hayatına geçişine motive etmelidir. Ayrıca mimari tasarımında alışlagelmiş dikdörtgen planlar, tip projeler, kalıplaşmış oyun alanları kullanmak çocuğun okula motivasyonunun azalmasına sebep olacaktır. İç tasarımlarda çocukların hareket alanlarını kısıtlamayan, geniş ve ferah koridorlarla, atölyelere, spor alanlarına, kapalı ve açık oyun alanlarına geçişte kolaylıklar sağlanmalıdır (Demirkan Türen, 2001: 3).

İnsan beyninin keşfedilmemiş nice zenginlik ve yetenekleri bir yana, bilinen en temel özelliklerinden hayal gücünü sınırsızlaştırabilme becerisidir. Çocuklarda erken yaşta başlayan “merak” güdüsü öğrenmenin motoru, hayal gücünün besi kaynağı, sürekli gelişimin vazgeçilmez ögesidir (Betil, 2010: 21). Çocuklar iyiden ya da kötüden; güzelden ya da çirkinden kolayca etkilenmektedirler. Zira çocuklar, çevresindekileri büyüklerinden daha çabuk bir şekilde algılamaktadırlar ve hafızalarına daha fazla şeyi yerleştirmektedirler. Okul, bundan dolayı ev ve ailenin ardından en çok etkilenmiş oldukları

kurumdur.

Şekil 1’de Eskişehir’de bulunan Ted Koleji Anaokulu, tek katlı, ergonomik ve bahçe ile bütünleşmiş mimarisi ile çocuklar için eğitim ortamını verimli hale getirmiştir.



Şekil 1. Çocuk dostu okul öncesi eğitim kurumu kavramını mimari projesine yansıtmış örnek bir anaokul , Ted Eskişehir Koleji Anaokulu (URL-1)

Dış Mekân

Nitelikli okul öncesi kurumları için iç mekân kadar dış mekânın da fiziksel şartları önemlidir çünkü bu yaş grubu çocuklar için açık alanda güvenli ve rahat hareket etmeleri onların fiziksel ve ruhsal gelişimlerine önemli katkıda bulunmaktadır. Çocuk dostu anaokullarında aranan özellikteki dış mekân, üç ana başlık altında literatür bilgilerinden yola çıkarak incelenebilir.

Bunlar;

- Otopark ve servis yaklaşma alanı
- Güvenlik
- Oyun ve faaliyetler için düzenlenmiş bahçe

Okul öncesi eğitimde hizmet edilecek çevre ve çocuk sayısı belirlendikten sonra, ihtiyaca göre arsa seçilmelidir. Arsa büyüklüğü seçimine sadece bina alanı değil; otopark alanı, servis yaklaşma alanı, açık oyun alanları ve fen-doğa etkinlikleri için düzenlenmiş mekânlar göz önünde bulundurulmalıdır. Dış mekân çocuklara; araştırma, gözlem yapma, inceleme yapma, problem çözme, deneme yanılma yoluyla gelişme ve öğrenme fırsatları sunacak bir biçimde planlanmalıdır. Çocukların vakit geçireceği bu alanlar hem güneş almalı hem de gölgelikler içermelidir (Acer, 2012: 230).

Otopark ve Servis Yaklaşma Alanları

Otopark alanlarının aileleriyle ve servisle gelen çocuklar için ulaşımın kolay olması gerekir ve çalışan personel ve ailelerin kullanabileceği yeterlilikte olmalıdır. Çocukların kullandığı açık alanlardan

uzak bir şekilde konumlandırılmalıdır.

Güvenlik

Dış mekan etraftan gelebilecek tüm tehlikelere karşı korunaklı olmalıdır ve etrafı tel örgü, sık yeşil çit ya da betonarme duvar şeklinde inşa edilmelidir. Küçük yaş grubu çocukların açamayacağı şekilde tasarlanmış bahçe kapısı olmalıdır. Açık oyun alanlarında yer alan, yükseltilmiş oyun sahaları ve bu alanlar için gerekli olan ekipmanlar korkuluklar ile muhafaza altına alınmalı ve salıncak, kaydırak vb kalıcı oyuncaklar betonla birlikte en az 45 cm gömülecek biçimde temellendirilmesi gereklidir (temel yüksekliği oyuncağın yüksekliğine göre değişmesi mümkündür). Bahçe de zehirli yaprak, salgı ve meyve, içeren bitkilerin bulunmaması gerekir (Ulusoy ve Kaya, 2018: 35).

Aynı zamanda ilerleyen çağın getirdiği güvenlik sorunları nedeniyle, giriş çıkış kontrolleri için mutlaka bekçi ya da güvenlik görevlisinin olduğu kulübe mevcut olmalıdır. Özel okullarda bu zorunluyken çoğu devlet okulunda hala mevcut değildir. Güvenlik olmayışı, çocukların taciz, kaçırılma, mağdur edilme gibi olaylara sebebiyet vereceği için, çocuk dostu anaokulunda mutlaka mevcut olmalıdır.

Oyun ve Faaliyetler İçin Düzenlenmiş Bahçe

Düzenli bir açık oyun alanının; yapının kaplamış olduğu alanın iki kat kadar büyüklükte olması gerekir. Çocuk başına en az birbuçuk m² alan açık oyun alanlarında düşmesi gerekir. Bir yandan açık oyun alanları güneş alırken, diğer yandan gölgelikleri de bulunmalıdır. Bir oyun-öğrenme ortamında; yumuşak alanlar, salıncaklar, kaydıraklar, rampalar, dolambaçlı yollar, çeşitli tırmanma araç-gereçleri, tepeler olmalıdır ve aynı tip oyun alanlarından kaçınılması gerekir (Şekil 2). Çocukların ilgilenebilmesi amacıyla ayrılmış olan bitki yetiştirme alanlarında; sera, çiçek kutuları, tırmık, kürek, su kapları, gübre, çeşitli bitkilere ait tohumlar, kil, vb. bulunmalıdır. Bahçelerde kümes hayvanları, evcil hayvanlar, yuva, kümes, tepe, kafes, çukur, kuş evleri, kulübe, su kapları ve yiyecek de yerleştirilebilir (Ulusoy ve Kaya, 2018: 36).



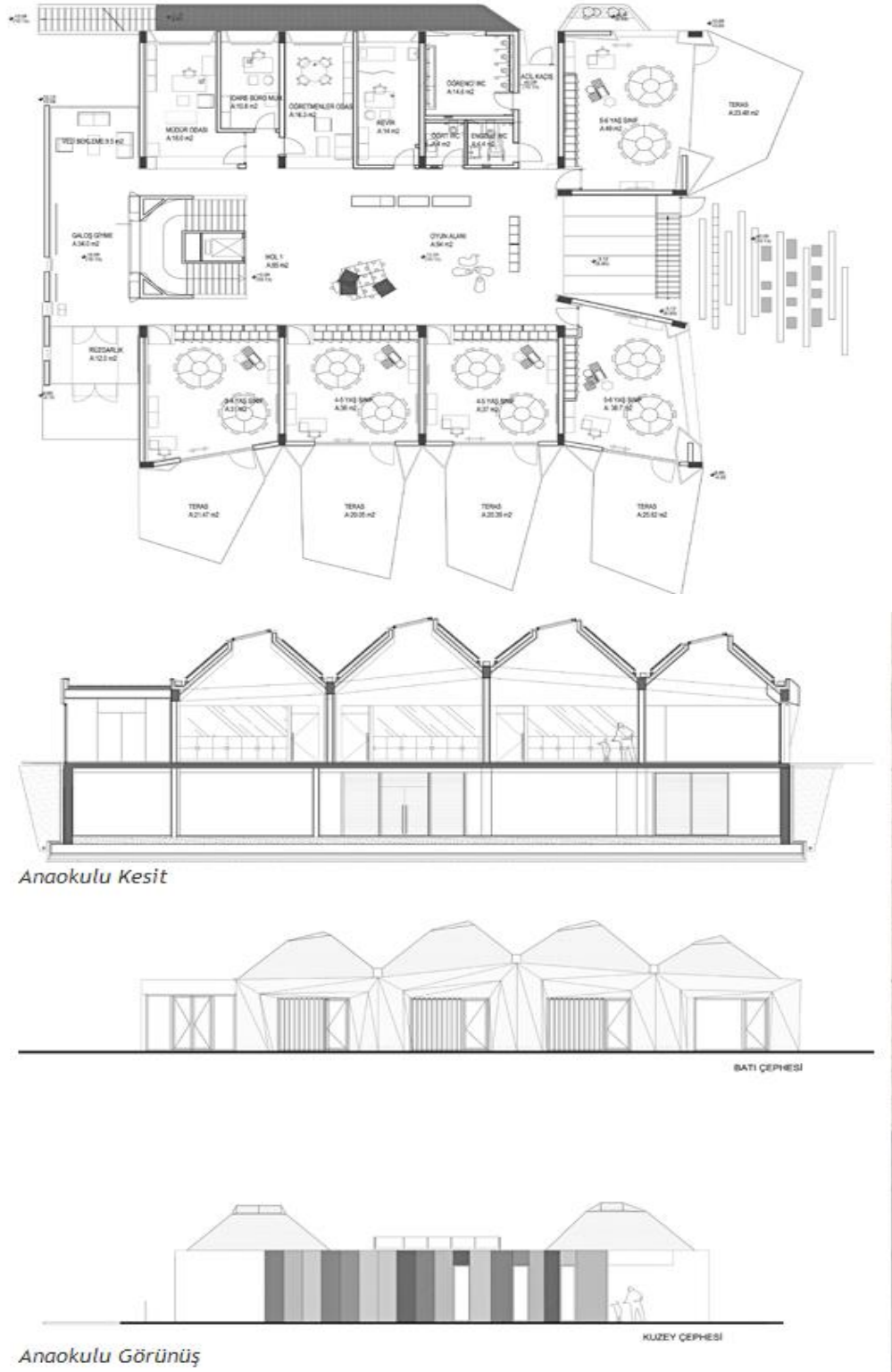
Şekil 2. Açık oyun alanlarında farklı tasarımların örnekteki gibi tercih edilmesi, çocuklar için okulu daha nitelikli kılar (URL-2).

Şekil 3’de gördüğümüz, ülkemizdeki ilk ekolojik anaokul örneğinde olduğu gibi yeşil alan ve bahçe düzenlenmesine önem verilmesi, çocuk dostu eğitim yapıları için son derece önemli olup, yeşil alanın çok olması beyin gelişimini tamamlamamış bu yaş grubu için gelişimlerine katkı sağlayıcı unutulmamalıdır.

Okul öncesi eğitim yapıları çocukların dış mekândan sınıf ve tuvaletlere kolayca ulaşabilecekleri şekilde tasarlanmalıdır. Açık oyun alanlarında alanın çok büyük olması kontrolü güç hale getirebilir ve emniyeti sağlaması bakımından güç olabilir. Bahçe dışarıdan gelecek her tehlikeye karşı korunaklı ve her yıl belirli zaman aralıklarında bakımı yapılarak düzenlenmelidir. Bitkisel tasarımda, o alanı kullanacak çocukların ne tür bitkilerden hoşlandıkları, renk tercihleri, yaş grubu özellikleri, göz önünde bulundurulmalıdır. Peyzaj tasarımı; güneş ışınlarından ise maksimum faydalanılacak rüzgârdan ve soğuk havadan korunacak biçimde olmalıdır. Arsa çevresinde yer alacak; çit, duvar, ya da bitki örtüsünün seviyesi çok fazla yüksek olmamalı; çocuklar caddeden veya sokaktan bina ve bahçe ile ilgili olarak fikir edinebilmelidir (Poyraz ve Dere, 2001: 19).



Şekil 3. Kadıköy’de Türkiye’nin ilk ekolojik Okulöncesi Eğitim Kurumu, Bahriye Üçok Anaokulu, İstanbul (URL-3).



Şekil 4. Kadıköy’de Türkiye’nin ilk ekolojik Okulöncesi Eğitim Kurumu, Bahriye Üçok Anaokulu plan, kesit ve görünüşleri (URL-4).

İç Mekân

Okul öncesine yönelik olarak açılan eğitim kurum ve kuruluşlarında iç mekâna yönelik yapılan tasarımlarda; mekan büyüklükleri ,yer döşemeleri, kapı, pencere, soğukluk, sıcaklık, koridor tasarımları gibi unsurlar öncelikli olarak değerlendirilmektedir. İç mekâna yönelik düzenlemelerde üzerinde durulması gerekli olan bir diğer öge ise gerekli olan materyal ve malzemenin sağlanmasıdır. Programın kazanımları ve göstergelerinin düşünülmesi, planlanmalar gerçekleştirilmeden önce gerekli olduğundan, bu hususta gerçekleştirilen düzenlemede öğretmenin oldukça önemli bir rolünün bulunduğu akıldan çıkarılmamalıdır (Henniger, 2005: 59).

Okul öncesi eğitim kurumlarında iç mekânda bulunması gerekli olan temel özellikler şu biçimde ifade edilebilir;

- Kaza ihtimali olmamalı, güvenli olmalı,
- Küçük yaş çocukların rahatça hareket edebilmesi sağlanmalı,
- Faaliyetlerin uygulanmasında kolay ve rahat bir koşul sağlanmalı,
- Bireysel faaliyetlere ve grup çalışmalarına imkan verecek ortamlar tasarlanmalı,
- Temizliği, havalandırması, aydınlanması ve ısınması, sağlık şartlarına uygun bir şekilde düzenlenmeli,
- Tasarım açısından estetik olmalı (Özdemir, Bacanlı ve Sözer, 2007: 60).

Anaokullarında sınıf tasarımları yapılırken, metrekaireye düşen çocuk sayısına, sınıfın büyüklüğüne, ilgi köşelerinde ve faaliyetlerde kullandıkları materyallerin kaplamış olduğu alanlara dikkat edilmelidir. Tek bir çocuğa düşen ideal alan küçük yaş çocuklar göz önünde bulundurularak bakıldığında 1, 5 m² yeterli gözükmektedir; yaşça biraz daha büyük çocuklar için bu rakam 3 m²'ye kadar yükselmektedir. Genel olarak gözlemlendiğindeyse çocuk sayısının çok, metrekairenin yetersiz olduğu koşullarda, çocukların sorunlu eylemler sergileme sıklıklarının çoğaldığı görülmektedir. Bu hususa bir başka perspektiften bakıldığı zaman ise alanın ideal metrekaireden büyük olması durumunda çocukların koşuşturması, kovalaması çok olan oyunlara fazlaca yönelip, kontrollerinin zorlaştığı aynı zamanda kendi aralarında etkileşiminin azaldığı görülmektedir (Decker ve Decker, 2005: 17).

Okul öncesi eğitim programı çerçevesinde tasarlanacak okulda atlanılmaması gereken bir konu ise büyük ve küçük yaş grupların beraber geçireceği alanların oluşturulmasıdır. Böylece tek kardeş olanlara paylaşma ve oyun kurma becerileri kazandırılması için imkan sağlanmış olunmalıdır. Bu ortak alanlarla, kendinden farklı yaş grubuna, çocukların davranış biçimleri öğretmek amaçlanmaktadır.

Çocukların özgür bir şekilde hareketlerini gerçekleştirebilecekleri şartlar, çevrenin düzenlenmesi aşamasında üzerinde durulması gerekli olan önemli bir husustur. Rahat bir şekilde çocukların materyal ve eğitim malzemesine erişebilmeleri, bütün bu eğitim materyalinin belirlenmiş olan yerlerinin bulunması, rahat bir biçimde materyallerin bulunarak kullanılabilmesini sağlamaktadır (Özkubat, 2013: 58).

Faaliyet alanları düzenlenirken mobilyalar, materyal, ışık, ısı ve diğer malzemenin bütün halinde düzenlenmiş olmaları ve bu alanların birbirleri ile etkileşimlerinin son derece önemli bir etken olduğu unutulmamalıdır. Eğitim ortamlarının düzenlenmesine yönelik olarak okul öncesi eğitim kurumlarındaki tasarımlar çocukların davranışlarını, gelişimlerini, birbirleri ile ve yetişkinler ile olan iletişim ve etkileşimleri üzerinde etkili olduğu unutulmamalıdır (Bika, 1996: 4).

Okul öncesi eğitim kurumlarında faaliyet alanlarının düzenlenmesindeki iki temel husustan biri ise; kapı ve pencereler, duvar ve elektrik prizleri, kablolar gibi değişmeyen niteliklerdir. İkincisi ise

mobilyalar ve materyaller gibi değiştirilmesi olası niteliklerdir. Sınıfın mobilyaları, çocuğun yaş grubuna ve gelişim özelliklerine uyum sağlamalıdır. Mobilya boyalıysa, çocuklara boyanın zararlı olmayacak niteliğe sahip olması ve mobilyaların keskin köşeleri ve çakılmış çivilerinin kontrol edilmesi gerekir. Cam ve aynası olan mobilyaların mümkünse sınıfta olmaması gerekir. Sabitlenecek mobilyaların sabitlenmesi gerekir, sınıfın içinde bulunan mobilyaların ise kolay temizlenebilir, kolay hareket ettirilebilir özellikte olması gerekir (Özkubat, 2013: 66).

Lavaboların beslenme ve sanat gibi temizliği gerekli kılan faaliyet alanlarına, bilgisayar gibi aletlerin ise elektrik çıkışı düğmelerinin olduğu bölgelere yakın bulunmasına dikkat edilmelidir. Öğrencilerin, faaliyetlerini sergilemiş oldukları panolar, göz seviyesinde olmalıdır ve sınıflarda mümkün mertebe doğal ışıktan faydalanılmalıdır. İç mekânlarda ışık ve gölgelerden yararlanılabilen, farklı öğrenme merkezleri için ise aydınlık ve daha loş alanlar oluşturulabilir. Aynı zamanda sınıf içinde kullanılan renklerin de doğal bir atmosfer yaratması, küçük alanların aslından daha geniş görünebilmesi için açık renkler seçilmesi gerekir. Dikkate alınması gereken bir diğer husus ise eğitim ortamlarındaki tavan yükseklikleridir. Çocukların alçak tavana sahip olan yapıların yetişkinleri daha büyük algılamalarına yol çacağından; genel olarak tavan yüksekliklerin 3-3, 5 m. seviyelerinde olması beklenmektedir (Decker ve Decker, 2005: 19).

İç mekânda diğer önemli bir konu ise koridorların tanzimi, genişliği ve merdivenlerle bağlantıları olup plan kurgusunun esasını oluşturur. Bu husus hayati bir önem taşır. Çarpışmalardan ve panik anlarından ölümler ve sakat bırakıcı yaralanmalar olabilir. Bundan dolayı koridorların ve merdivenlerin tek yönlü dolaşım şeklinde çözülmesi idealdir. Koridorlarda vestiyerlerin de yer alacağını düşünerek gerekli genişlik sağlanmalı ve yangın çıkışları düşünülmelidir ayrıca koridorlar çocuklar için aydınlık, geniş olmalı ve kasvetli tasarlanmamalıdır. Renklerle, geçişlerle, avlu, iç bahçe gibi alanlarla çevrilmeli, mekânlar esnek olmalı, küçük yaş grubunun mekân değiştirmesi önemli olduğu için dönüştürülebilir alanlar tasarlanmalıdır. Koridor tasarımlarında kullanıcısı küçük yaş çocuklar olduğu unutulmamalı; Merdivenler ve rampalar düz olmalı ve çocuğun rahatça hareket edebilmesine engel olacak şeyler, koridorlarda bulunmamalıdır.



Şekil 5. *Tasarım ödüllü Fuji Anaokulu iç mekanı, Tokyo, Japonya (URL-5)*

Şekil 5 'de gördüğümüz Tokyo'da bulunan Fuji Anaokulu'nun giriş mekanı olup, okul mimarisi, farklı tasarımı ile çocuk dostu kavramını yansıtan özelliklere sahip, teknoloji ve dijital çağda büyüyen z kuşağı için nitelikli ve kullanıcısının aradığı özellikleri içeren bir mimari tasarıma sahiptir.

Kaynaklardan edindiğimiz bu bilgilerden yola çıkarak, çocuk dostu anaokulunda bulunması

gereken iç mekan bölümleri şu şekilde sıralanıp, incelenebilir;

1. Giriş ve Bekleme Salonu
2. Vestiyer
3. İdari Kısımlar
4. Oyun Odaları
5. Gözlem Odaları
6. Sınıflar ve Etkinlik Odaları
7. Doktor Muayene Odası
8. Lavabo ve Tuvaletler
9. Mutfak ve Yemek Odaları
10. Sanat Atölyeleri
11. Çok Amaçlı Salonlar
12. İlgî Köşeleri
13. Uyku Odaları

Giriş ve Bekleme Salonu

Yapının giriş kısmı, anne babaların rahat bir şekilde girmelerini ve rahat bir şekilde çıkmalarını kolaylaştıracak hacimde olmalıdır. Bu kısım daima temiz olmalı, güzel görünmeli ve kapalı olmalıdır. Girmek için olan kapıda zil bulunmalıdır ve kapısı kilitlenmelidir. Güvenlik kamerası takılı olmalıdır. Güvenlik kamerası kanalıyla okula yapılan girişler ve çıkışlar rahat bir şekilde denetlenebilir. Girişte memur bulundurulması, ziyaret için gelenlerin alakalı yerlere yönlendirilmesi bakımından fayda sağlayabilir. Girişte küçük bir kapı holü olmalıdır. Girişteki kapının iki tane olması, su, kum, çamur gibi şeylerin içeriye girmesini engellemiş olur ve ısının muhafaza olmasına sebep olur. Dışarıyı ve içeriyi rahat bir biçimde görmesine yardımcı olur. Giriş ise doğrudan oyun odasına bağlantılı olmalıdır (Poyraz ve Dere, 2001: 20).

Giriş kısmında anne ve babalar için koltuk olmalıdır. Aynı zamanda çocukların yapmış oldukları faaliyetlerinin sergilenip asılacağı duvar panosu veyahut taşınır panolar koyulmalıdır. Ayrıca bu panolarda, günü güne hazırlanmış yemek mönüleri, personellerin iletişim adresleri, duyuruların sergilenmesi mümkündür.

Vestiyer

Vestiyer, okulun girişinde ve çıkışında, elbise ve ayakkabıların çıkarılıp giyilebilmesi için ayrılmış olan alanlardır. Vestiyer kısmının zemini, kaygan olmayan ve rahatça temizlenebilen bir malzemeye kaplanmalıdır. Vestiyerin minimum ölçüleri; yüksekliği 120 cm, derinliği 25 santimetre ve genişliğinin ise 50 santimetre olması gerekmektedir. Çocukların giysilerini (terlik, ayakkabı, palto, atkı, şapka) ve yedek giysilerini (iç çamaşırı, eşofman altı, penye vs.) asabilecekleri kısımlar olmalıdır, alan müsaitse oyun odasında vestiyer olmamalıdır. Diğer taraftan dışarı ve içeri ayakkabısı için farklı kısımların mevcudiyeti şarttır. Vestiyere fotoğraflı, kendilerini tanıtan etiketler yapıştırılınca, çocukların eşyalarına ulaşması kolaylaşır. Vestiyer kısmı anaokullarının kapasite ölçütleri dikkate alınarak düzenlenmelidir. Aynı şekilde çocukların boylarına göre askılar 1 m yüksekliğinde ve 15 cm aralıklı olmalıdır. Ayrıca çocukların vestiyerde terliklerini ve ayakkabılarını koyabilmelerini sağlayacak kısımlar da olmalıdır (Poyraz ve Dere, 2001: 21).

İdari Kısımlar

Müdür, müdür yardımcısı, muhasebe gibi ofis birimlerinden oluşur. Okulun büyüklüğüne bağlı olarak, sekreter ve sağlık odası eklenebilir. Öğretmenler odası, bu kısımda bulunmaktadır. Hem öğretmenlerin günlük kullanacağı oturma ve çalışma işlevini hem de okul araç gereçlerinin bulunduğu dolapları kapsar. Gerekliğinde toplantı ve velilerle görüşme faaliyetlerine de uygun olarak tasarlanabilir (Poyraz ve Dere, 2001:20). Öğretmen sayısına göre, birden fazla olabilir. Konum olarak, girişe yakın derslik trafiğinden ayrı olması, oyun bahçesini görmesi talep edilir. İhtiyaç duyulduğu takdirde, öğretmenler odası açılabilir. Büyüklüğü öğretmen sayısına göre ayarlanmalıdır.

Oyun Odaları

Serbest oyun oynanan alandır. Çocuk sayısı, oyun odalarının büyüklüğünü belirleyen en önemli etmendir. Diğer sınıflarla bağlantılı olması gereken oyun odasından doğrudan da bahçeye çıkılabilmelidir. Fazladan oyun odasının okul öncesi eğitim kurumlarında bulunmadığı şartlarda; oyun odası olarak sınıf araları, geniş koridorlar, salon içleri, ve diğer alanların değerlendirilmesi mümkündür. Bu alan çocukların serbest ve kendi aralarında vakit geçirdikleri bir alan olduğu için, ortamın güvenli olması, keskin hatlı oyuncakların bulunmaması ve düşme, yaralanmalara fırsat verecek donanımda olmaması lazımdır. Anaokullarında oyun odası, bir çocuğa 1, 5 m² düşecek şekilde olmalıdır (Demiriz, Karadağ ve Ulutaş, 2003: 11). Son yıllarda eğitim alanındaki başarılarından söz ettiren bir ülke olan Finlandiya, okul yapılarındaki ergonomik ve esnek mimarisi ile mekanın eğitim için önemli olduğunu okul yapılarına verdiği önemle kanıtlamıştır (Şekil 6, Şekil 7).



Şekil 6. Anaokullarında oyun odası örneği, Finlandiya (URL-6)

Gözlem Odaları

Çocuğa hissettirmeden, faaliyetler sırasında çocuğun natürel reflekslerini gözlemlemek amacıyla yapılmış olan etkinlik odalarını gören gizli odaya, gözlem odası denir. Tek tarafında aynalı cam kullanılması gözlem yapmayı kolaylaştırır. İzlediklerinin farkına varmayan çocuklar, doğal bir şekilde faaliyetlerini sürdürürken gözlem yapan (öğretmen, veli, uzman vs.) kişilerse çocuklar hakkında nesnel bulgulara erişir. Gözlem odasının bulunmaması halinde, sınıftaki uygun bir yere (kapı, duvar, pencere vb.) gözlem aynası takılabilir ve gözleme faaliyetleri yürütülebilir (Baran, Yılmaz ve Yıldırım, 2007: 27).

Gözlem odalarındaki değerlendirmelerle çocukların aralarındaki paylaşmama, otorite kurma, şiddet uygulama problemleri gözlemlenerek çözümlenmeye gidilir.



Şekil 7. Anaokullarında gözlem odasından izlenen oyun odası örneği, Finlandiya (URL-7)

Sınıflar ve Faaliyet Odaları

Bir okulöncesi eğitim kurumunda en mühim bölümü oluşturan sınıflar, okulöncesi öğrenimin hedefleri doğrultusunda, çocuklara bireysel ve toplumsal gelişimlerine yönelik tutumları kazandıran faaliyetlerin yapıldığı alanlardır. Sınıfların ısı, ışık, ses, yükseklik, renk, donanım vb. fiziksel nitelikleriyle faaliyet köşeleri, oyun köşeleri, yetenek köşeleri, tahta, pano vb. eğitsel ortamların, günlük programın hedeflerine, çocukların niteliklerine ve faaliyetlerin özelliklerine göre düzenlenmesi gerekmektedir (Şekil 8).



Şekil 8. Anaokullarında sınıf örneği, Ariete design (URL-8)

Çocuk dostu okul öncesi kavramı çerçevesinde öğretim kurumlarındaki sınıflarda olması gereken fiziksel özellikler, literatüre dayalı olarak aşağıda maddeler halinde sunulmuştur. (Poyraz ve Dere, 2001; Tok, 2016; Ulutaş, 2012).

- Yapı, çocukların fiziksel emniyetinin giderilmesi adına tek katlı yapılmalıdır. Üst katlara göre çokça emniyetli olan zemin kat, çocukların kullanımına daha uygun olduğundan derslikler bu katta olmalıdır.
- Anaokul binası, diğer okullardan bağımsız tasarlanmalı.
- Sınıflardan, açık alanlara rahatça ulaşılabilir olmalıdır.
- Çocukların sınıflardan atölyelere geçişleri kolay olacak şekilde tasarlanmalıdır.

- Doğal aydınlatma ve havalandırma yapılabilmesi ve çocukların bahçeyi rahatça görebilmesi için pencere büyüklükleri ve sayısı, sınıf büyüklükleri göz önünde tutularak tasarlanmalıdır.
- Havalandırmada kullanılan pencereler, öğrencilerin ulaşamayacağı yükseklikte olmalıdır.
- Havalandırmada alt pencereler kullanılırsa pencerelerin yukarıya açılması gerekir.
- Soğuk havalarda kapı pencere açılarak havalandırma yapılıyorsa ısı azalacağı için özellikle oyun odalarında havalandırma sistemi tercih edilmelidir.
- Sınıftaki tavan yüksekliği 3 m'den azsa anasınıfında her çocuğa 4, 5 m³ hacim düşecek şekilde oluşturulmalıdır.
- Sınıfın her çocuğa düşen brüt alanı en az 2, 40 m² olmalıdır.
- Duvar ve zemin renginin aydınlatmayı etkileyeceği unutulmamalıdır.
- Duvar boyalarının, nem oluşturmeyen, hava geçirme özelliğine sahip, basitçe temizlenen aynı zamanda kokusu olmayan boyalardan olmasına özen gösterilmelidir.
- Duvarlar, öğrencilerin yaptıkları faaliyet çalışmalarına uygun olarak, farklı renkte ve farklı cinse sahip olabilir.
- Okulun tabanı kaymaz, toz tutmayan, kolay temizlenebilir bir taban olmalıdır ve çocukların güvenliği için yumuşak bir malzeme ile tasarlanmalıdır.
- 3-6 yaşlarındaki çocuk gruplarının, gelişimlerine bağlı özellikleri göz önünde bulundurulduğunda, faaliyet yapılan sınıflarda; turuncu, mor, sarı renklerin kullanılması çocuk gelişiminin olumlu anlamda desteklediği görülmüştür.
- Temel renklerin yoğun bir şekilde kullanılması olumsuz tesir edeceğinden dolayı canlı renklerin yumuşak bir tonla kullanılması daha uygun olacaktır.
- Sınıf mobilyaları çok fonksiyonlu, taşınabilir olmalıdır. Uyumlu renkleri içermeli aynı zamanda kolay temizlenmelidir.
- Eşyalar, çocukların gelişimsel düzeylerine ve yaşlarına uygun olmalıdır.
- Eşyalar, çocukların sağlığına tehdit oluşturacak niteliklere sahip olmamalıdır. (keskin ve sivri köşeler, çakılmış çiviler vs.)
- Eşyalar, çocukların sağlığına zarar vermeyecek boyalarla boyanmalıdır.
- Sabitlenecek eşyalar sabitlenmelidir.
- Su, gaz ve elektrik tesisatları, çocukların erişemeyecekleri alanda olmalıdır. Prizler minimum 1,5 m yüksek bir yerde olmalıdır. Elektrik kabloları orta yerde bırakılmamalıdır ve muhakkak saklanmalıdır.
- Patlayıcı ve yanıcı maddeler bulundurulmamalıdır.
- Mekanın ısisının, bu mekanda yapılacak faaliyetler ve havanın durumu, uygulama süresi gibi niteliklere bağlı olarak değiştiği göz önünde bulundurulmalıdır.
- Isıtıcılar için (elektrik, kalorifer ve soba vs.) gereken güvenlik tedbirleri alınmalıdır.
- Yazı mevsiminin sıcaklığı şiddetli olan günlerinde ve kış mevsiminin sıcaklığı düşük zamanlarında, faaliyetler kapalı mekanda yapılacağı için, eğitim mekanlarının sıcaklığı ve nemi eşit dereceye sahip olmalıdır.

- Zeminden ısıtma sistemi kullanımı tercih edilmelidir.
- Ortamın sıcaklığı, sakin faaliyetler için 20-21 derece, hareket gerektiren faaliyetler için 18 derece olmalıdır
- Işık seviyesi minimum 100 lüks olmalıdır. Işığın rengi, gün ışığı rengi olmalıdır.
- Yapay aydınlatma duvardan yansıtılarak sunulmalıdır.
- Floresanlar yerine tavadan sarkıtılan lambalar tercih edilmelidir ki ev havası oluşturabilsin.
- Aydınlatma için, okulun çatısından faydalanılabilir. Işığın yukarıdan inmesi aydınlatmanın daha fazla olması ve homojen bir şekilde dağılmasına neden olmaktadır.
- Bina düzenli aralıklarla temizlenmelidir ve dezenfekte edilmelidir.
- Deterjanlar ve diğer malzemeler, çocukların ulaşamayacağı bir yerde olmalıdır.
- Kullanılan deterjanlar, çocukların sağlığına zarar vermeyecek maddelerden oluşmalıdır.



Şekil 9. İç mekân düzenlenmesi ve sınıf yerleşimleri ideal bir şekilde tasarlanmış, sınıf ve atölyelerden bahçeye çıkışları doğru çözülmüş anaokulunun zemin kat planı ve ön görünüşü (Demirkan Türen, 2018, kendi arşiv)

Üstte maddeler halinde sınıflar ve faaliyet odaları için tanımlanan fiziksel özelliklerin paralelinde tasarlanmış Şekil 10 'da gördüğümüz okul öncesi eğitim kurumu iç avlulu, ergonomik, esnek, çocuk dostu gibi tüm kavramları mimarisinde barındırmaktadır.

Doktor Muayene Odası

Bu alanda muayene masası, gerekli aletler, ilaçlar, ilaç dolapları, ilk yardım dolabı bulunur. Bu oda oyun odasından uzakta bulunmalıdır. Girişte, yönetim bölümüne yakın olarak yer alabilir. Herhangi bir kaza halinde ilk yardım uygulamaları ve çocukların sağlık durumlarının takibinin yapılması bu alanlarda gerçekleştirilir. Doktor veya hemşirelerin revir sorumlusu olması ve bu odalarda gereken tıbbi malzeme ve aletlerin bulundurulması gereklidir. Bununla birlikte, zemin kısmının yıkanmaya müsait olması ve odalarda lavaboların bulunması gerekir (Demiriz vd. 2003; Poyraz ve Dere, 2003: 19).

Lavabo ve Tuvaletler

Okul öncesi kurumları, çocuk eğitimi ve gündüz bakımını sağlar. Yaş gurupları arasında fizik güçleri ve zekâ gelişimleri arasında büyük fark vardır. Bu nedenle ilkokullardan farklı olarak daha az sayıda çocuğu kapsayan guruplar teşkil edilir. Gurupların başında, birbirlerine zarar vermelerini önlemek için görevli ve tuvalet konusunda yardıma ihtiyaçları olduğunda yardımcı olmak üzere en az iki kişi görevli olmalıdır. Tuvaletler oyun odalarına yakın, uygun boyutta ve kız-erkek ortak düzenlenebilir. WC'ler yapının başka kısımları gibi sosyal bağın devam ettiği yerlerdir. Bundan dolayı lavabolar ve tuvaletler dar alana yapılmamalıdır. Renkleri abartılı olmamalı, doğal olmalıdır. Lavabo kısmı faaliyet odalarından görünür olmamalıdır ve tuvaletlerin bulunduğu iç kısımda giriş alanı olmalıdır. Bununla birlikte tuvaletlerin doğru konumu, dersliklerin hemen girişinde, ulaşılabilir, her sınıfa ait kendi alanında olmasıdır (Tok, 2010: 163).

Tuvaletler kapılarla el yıkama bölümünden ayrılmalı, aydınlık olmalı ve pencereler vasıtasıyla doğal olarak havalandırılmalıdır. Bu alanların tabanı kolay temizlenebilir nitelikte olmalı ve kaygan olmamalıdır ayrıca kapı yerine paravan seçimi bu yaş grubu için daha güvenli ve daha idealdir (Poyraz ve Dere, 2001: 20).

Tuvalet kabinleri 70-90 cm eninde tasarlanmalı, bölün duvarlar 130-150 cm yüksekliğinde ve klozet yüksekliği 35 cm olmalıdır. Bir klozete 4 ya da 5 çocuk oturmalıdır. Tuvaletin kapısının dışarıya açılması gerekir. Tuvaletlerin kapısı zeminden 20 cm yüksek olmalıdır ve kilidinin olmaması gerekir. Lavaboların minimum 28-45 cm genişliğinde, 50-60 cm yükseklikte olması gerekir. Musluk yüksekliği ise 65-71 cm aralığında olmalıdır. Bir lavabo 6 çocuk için düşünülmelidir. Natürel ışıklandırma ve havalandırma yapılmalıdır aynı zamanda taban kaymamalı ve temizlenmesi kolay malzemeye döşenmelidir. Lavabolarda sıvı sabun ve peçete kullanımını hijyen şekilde sağlayacak ekipmanlar olmalıdır (Tok, 2010: 165).

Yemek Odası ve Mutfak

Okul öncesi eğitim kurumlarında mutfak, yemek odasıyla birlikte ya da ayrı bir oda olacak şekilde ayarlanır. Yalnız, yemek odası ve mutfağın bağlantılı olması lazımdır. L ve U tipi mutfaklar oldukça kullanışlıdır. Zemin kolay temizlenen bir döşemeye döşenmelidir. Mutfakta kiler çok olmamalıdır. Haşere, fare gibi canlılardan muhafaza etmek için depolamada metal raflar ve metal dolaplar kullanılmalıdır (Kalemci, 1995: 55).

Mutfak, emniyet açısından küçük çocukların olduğu kısımlara mesafeli olmalıdır. Ayrıca, sembolik bir mutfak merkezi bir kısımda olabilir. Böyle bir mutfak cam pencerelere sahip olabilirken faaliyetler dışarıdaki çocuklar tarafınca gözetlenebilir. Sembolik mutfak, miniklerin oyun odalarına bağıntılı olursa; hangi çocuk isterse o çocuğa yemek hazırlamaya hemen katılabilme, ya da sadece seyretme fırsatı sunulur.

Yemek odalarındaki masalar ve sandalyeler çocuğun boyuna göre olmalı ve yemek masalarının zeminden yüksekliği 60 cm, sandalyelerin zeminden yüksekliği 35 cm olmalıdır (Kalemci, 1995: 55). Şekil 10'da görmekte olduğumuz Japonya'da bulunan okulun yemekhanesi öğrencilerin antropolojik

ölçülerine uygun, ferah, doğal aydınlatma ile dizayn edilmiş bir iç mimariye sahiptir.



Şekil 10. Anaokulu Yemekhanesi, Japonya, (URL-10)

Sanat Atölyeleri

Sanat atölyeleri çocukların konsantre olması açısından diğer mekanlardan uzakta tasarlanmalıdır. Bahçeye bağlantısı olan sanat atölyesinin anaokulunun bahçesine geçilebilen büyükçe camdan kapısı olmalıdır. Bu atölye; temel binayla bağlı olabilir ve bahçenin içinde farklı bir bina da olması mümkündür. Bu kısımda çocukların yaratıcılıklarını ve el becerilerini geliştirmeye yönelik faaliyetlerin yapılabilmesini sağlayacak donanım olmalıdır (Butin, 2000: 11).

Çok Amaçlı Salonlar

Çok amaçlı salon aydınlık, geniş, mümkün mertebeye bahçeden camlı bir bölümle ayrılmış, serin ve yağmurlu havalarda çocukların tırmanma, paten sürme, koşma gibi türlü fiziksel faaliyetleri ve drama faaliyetlerini uygulayabilecekleri, aynı zamanda gösterilerin, veli toplantılarının yapıldığı büyük bir salondur (Butin, 2000: 12).

İlgi Köşeleri

Çocukların gün içerisindeki çalışma programından sıkılmadan oynayıp öğrenmeleri için hazırlanmış olan ilgi köşeleri olmalıdır. İlgi köşeleri çocukların belli bir alana, bölüme yoğunlaşması için çok önemlidir. Çocuk buradaki materyallerle, düzenlemelerle, kurduğu oyunlarla öğrenmeyi kalıcı hale getirmektedir. İlgi Köşeleri çocukların oynarken hem eğlenmesine hem de renk, boyut, biçim, şekil gibi kavramları öğrenmelerine yardımcı olur. İlgi köşelerinin çocuklar için dayanıklı ve kullanışlı, yaratıcı faaliyetleri teşvik edici nitelikte olmaları, hayal gücünü geliştiren, kendini kanıtlanmasını ve yaratıcılığını keşfetmesini sağlayan bir araç niteliğindedir. Ayrıca ilgi köşeleri etraflarını saran dış dünyayı tanımalarına ve deneyim kazanmalarına yardımcı olur (Meb, 2012: 19).

Uyku Odaları

Sakin bir kısımda olması gerekli olan uyku odaları, havalandırmaya da uygun olmalıdır. Bu ortam oluşturulmadığında, sınıf ve oyun odası taşınabilir yataklar ile dinlenme odasına dönüştürülebilir gibi söylemler olsa bile, hijyene uygun olmadığı için tercih edilmemelidir (Ulutaş, 2012: 183).

Çocuk başına 10 m³ hava hacmi düşecek şekilde olan uyku odalarında, kullanım alanı çocuk başına 3 m² den az olmayacağından başka kısımların dinlenme odası şeklinde kullanımı çocuk dostu okul için uygun olmamaktadır. Uyku odası tasarlandığı sırada, yatakların arasından tek kişinin geçeceği şekilde boşluk yapılmalıdır aynı zamanda emniyet sağlanmalıdır. Yatakların yükseklikleri 30 santimetre, yatakların boşlukları ise 50 santimetre olması gerekir. Odanın sıcaklığı 18-20 °C olmalıdır. Dinlenme öncesinde ve sonrasında oda havalandırılmalıdır. Ranza şeklinde yapılan odalar tasvip

edilmemektedir. Öte yandan, çocukların giysilerinin bulunduğu dolaplar, çocukların yataklarının yanında bulunabilir (Ulutaş, 2012: 185).

Kreşlerde ve gündüz bakımevlerinde, 0-36 aylık çocuklar için sabit karyola kullanılmalıdır, 37-66 aylık çocuklar için de taşınabilir karyola kullanılabilir. Kapasite uyku, oyun, etkinlik ve uyku odası için gösterilen odanın büyüklüğüne göre hesaplanmalıdır (Şekil 11).



Şekil 11: Metrekaresi ve tefrişleri yukarıdaki bilgiler doğrultusunda tasarlanmış bir uyku odası (URL-11)

Yurtdışı örneklerine baktığımız zaman uyku odaları daha esnek bir şekilde tasarlanmaktadır. Yani uykusu gelmeyen çocuk, uyumaya zorlanmayarak ve diğer arkadaşlarını rahatsız etmeyecek şekilde kitap okumaya, sakinleştirici oyunlar oynamaya yönlendirilecek alanlar düşünülmektedir.

SONUÇ

Yirmi yıllık kapsamlı araştırmalara göre, bir çocuk okul öncesi yaşlarında ne kadar entellektüel uyarım alırsa, beynin dil ve biliş adanmış bölümleri o ölçüde gelişir. Okul öncesi eğitimin geri dönüşü en yüksek yatırım olduğu gerçeğini anlayan ülkeler bu alana ciddi yatırım yapmış Avrupa ülkeleridir. Okullarının her yönüyle gelişimine destek olmaktadır. Ülkemizde yapılan araştırmalara baktığımız zaman ise okul öncesi eğitim konusunda oldukça eksiklerimiz olduğunu görmekteyiz, yine yapılan araştırmalar mevcut eğitim yapılarının nitelikli olmadığını, yapılmakta olanların da okul öncesi için ihtiyaç olan çocuk dostu kavramına cevap vermediğini göstermekte ve neredeyse binaların mimarisi iki yüz yıla yakın bir sürede aynı durmaktadır. Bu kadar hızlı gelişen teknolojilere, değişimlere okul yapılarımızın da ayak uydurması kaçınılmazdır.

Bu çalışma ile eğitimin başlangıcı olan okulöncesi eğitim yapılarına nitelikler kazandırmak amaçlanmıştır.

Kavramlardan en önemlilerinden biri olan çocuk dostu okul öncesi eğitim kurumu açıklanmıştır ve bu okul tanımında olması gereken mimari tasarım kriterleri kaynaklardan belirlenerek, sıralanmıştır.

Okul öncesi öğrenim kurumlarının binaları tasarlandığı sırada farklı mesleklerden kişilerin (mimar, mühendis, çocuk gelişimci, eğitim bilimci, psikolog, ekonomist) çalışma için iş birliği yapmaları gerekmektedir. Öğrencilere yönelik kaliteli bir öğrenme alanı oluşturmak adına ön hazırlıklar ve planlamalar muhakkak yapılmalıdır. Yapım aşamasında, teknik, finansman, mimari gibi alanlarda yaşanabilme ihtimali olan problemlerle alakalı planlama evresinde detaylı incelemeler yapılmalıdır ve çözüme ulaştırılmalıdır. Tasarlanacak bina; bir eğitim ve çocuk bakım yapısıdır. Okul öncesi eğitim programlarının ve çocuk dostu mekanların temeli oyundur. Çocuk çevreyi, sosyal yaşamı ve bilgileri oyun aracılığıyla öğrenir. Bu nedenle tasarlanacak bina, bu oyunun bir parçası olmalıdır. Serbest ve organize oyunlarla çocuk kendini ifade etmeyi, keşfetmeyi, hayal gücünü geliştirmeyi ve becerilerini kullanmaya olanak bulacaktır. Bu sebeple mimarların çocuk dostu anaokul yapısında çıkış noktası mutlaka oyun olmalıdır. Yani aile ve ev yaşamından ayrılarak eğitim hayatının ilk aşamasına başlamış bir çocuğun karşılaştığı okul, tasarımıyla, renkleriyle, fiziksel şartlarıyla adeta onu kucaklamalı ve oyun için tasarlanmış alanlarla onu eğitim hayatına geçişine motive etmelidir. Ayrıca mimari tasarımında

alışıl gelmiş dikdörtgen planlar, tip projeler, kalıplaşmış oyun alanları kullanmak çocuğun okula motivasyonunun azalmasına sebep olacağı unutulmamalıdır

Çocuk dostu okul öncesi kurumu için kaynaklarla belirlenen kriterler ise şöyledir;

➤ Okul arsası mümkünse yeşil alanlara yakın seçilmeli, veli ve öğrencilerin kolay ulaşabileceği yerde tasarlanmalıdır. Servis yaklaşımları ve araçlar için otopark alanları çözülmeli ve öğrenci oyun alanlarından uzakta konumlandırılmalıdır. Giriş kısmında ,güvenlik ve kontrol alanı mutlaka olmalıdır.

➤ Bahçe dışarıdan gelecek her tehlikeye karşı korunaklı olmalı sık yeşil çit, tel örgü veya betonarme duvar olarak yaptırılmalı ve bahçenin kapısı çocukların açamayacağı şekilde olmalıdır.

➤ Açık oyun alanlarının da içinde bulunduğu bahçede çocuk başına en az 1.5 m² alan düşmelidir. Çocukların ilgisini çekecek oyun alanları, ekim dikim alanları, evcil ve kümes hayvanlar için kulübeler tasarlanmalı, bahçe güneş ışınlarından yararlanılacak, kontrol ve güvenlikleri için fazla büyük olmayacak şekilde olmalıdır.

➤ İç tasarımlarda kullanıcısı olan çocukların,hareket alanları kısıtlanmamalı, mekan değişimleri artırılarak öğrenme merakları güdülenmeli, geniş ve ferah koridorlarla, atölyelere, spor alanlarına, kapalı ve açık oyun alanlarına geçişte kolaylıklar sağlanmalıdır.

➤ İç mekanın aydınlatması, havalandırması, ısınması, temizliği sağlık koşullarına uygun olmalıdır. Kaza olasılığı içermemeli, esnek, estetik olmalıdır. Yapı, çocukların emniyeti için tek katlı olmalıdır.

➤ Koridorlar çocuklar için aydınlık, geniş olmalı ve sıkıcı tasarlanmamalı, renklerle, geçişlerle, avlu, iç bahçe gibi alanlarla donatılmalı, mekanlar esnek olmalı, küçük yaş grubunun mekan değiştirmesi önemli olduğu için dönüştürülebilir alanlar tasarlanmalı ve güvenlik için tek yönlü olmalıdır.

➤ Sınıf düzenlemeleri yapılırken, metre kare başına düşen çocuk sayısı, sınıfın büyüklüğü, sınıftaki oyuncak ve diğer donanımların kapladığı alanlar dikkate alınmalıdır. Sınıftaki mobilyalar, taşınabilir, renkleri uygun ve temizliği kolay olmalıdır.

➤ Bina girişi, ailelerin rahat bir şekilde girmelerini ve çıkmalarını sağlayacak bir genişliğe sahip olmalıdır. Okulun iç mekânıyla alakalı ilk kısım olmasından ötürü daima temiz, ve güzel görümlü olmasının yanı sıra, kapalı olmalıdır. Girişteki kapıda zil bulunmalı ve kapısı kilitli olmalıdır. Girişte personelin olması, ziyaret için gelenlerin, alakalı birimlere yönlendirilmesi bakımından fayda sağlamaktadır.

➤ Vestiyer kısmındaki taban, kaymayan ve kolay temizlenebilen bir malzemeyle döşenmelidir. Çocukların eşyalarını ve yedek eşyalarını koyabilecekleri kısımlar olmalı, alan müsaitse oyun odasında vestiyer olmamalıdır.

➤ İdari alanın konum olarak, girişe yakın, derslik trafiğinden ayrı, oyun bahçesini görmesi istenir. Öğretmenler odası ihtiyaç duyulursa açılabilir. Büyüklüğü öğretmen sayısına göre ayarlanmalıdır.

➤ Oyun odaları çocukların serbest ve kendi aralarında vakit geçirdikleri bir alan olduğu için, ortamın güvenli olması, keskin hatlı oyuncakların bulunmaması ve düşme, yaralanmalara fırsat verecek donanımda olmaması lazımdır, diğer sınıflar ile bağıntılı olmalıdır ya da dolaysız olarak bahçeye ulaşılabilir. Gözlem odası ile çocuklar gizlice denetlenmelidir.

➤ Doktor muayene odası, girişe yakın, oyun odalarına uzak olmalı, gerekli alet ve ilaçları buldurmalıdır.

➤ WC, el yıkamak için olan kısımdan ayrı olmalıdır. Aynı zamanda iyi ışık almalıdır ve pencereler aracılığıyla natürel şekilde havalandırılmalıdır. Bu kısımların zemini kolay temizlenebilen bir yapıya sahip olmalıdır ve kaymamalıdır. Ek olarak, kapı yerine paravan olması bu yaş grubu için çok daha emniyetli olacaktır. Tuvalet, kendi sınıflarına ayrı ve derslik girişlerinde olacak şekilde konumlandırılmalıdır. Çocuklar için antropolojik ve ergonomik tasarlanmalıdır.

- Anaokullarında mutfak, yemek odasıyla birlikte ya da ayrı olarak düzenlenebilir. Yalnız, yemek odası mutfakla bağlantılı olmalıdır. L ve U tipi mutfaklar yeterince kullanışlıdır. Zemini kolay temizlenebilir bir döşemeyle döşenmelidir. Yemek odalarında olan masa ve sandalyeler çocukların antropolojik ölçülerine göre tasarlanmış olmalıdır.
- Sanat atölyesi; diğer bölümlerden ayrı, bahçeyle bağlantılı olmalıdır. Atölyenin bahçeyle bağlantılı cam kapıları olması gerekir. Bu atölye; temel binayla bağlantılı olabilir ya da bahçe içerisinde farklı bir bina da olabilmektedir. Bu kısım, öğrencilerin yaratıcılıklarını ve el becerilerini geliştirmeye yönelik faaliyetlerin yapılmasını sağlamak için donanımına sahip olmalıdır.
- Çok amaçlı salon geniş, ışık alan ve bahçeden camlı bir bölmeyle ayrılmış, serin ve yağmurlu hava şartlarında çocukların koşma, tırmanma, bisiklet sürme gibi farklı eylemsel faaliyetlerini ve drama faaliyetlerini yapabilecekleri ve gösterilerin yapılacağı bir alan biçiminde olmalıdır. İlgi köşelerinin donanımlı ve yeterli seviyede olması gerekir.
- Uyku odalarında bir öğrenciye için havanın hacmi 10 m³, alan kullanımı çocukların her biri için 3 m² den az olmayacağından, diğer alanların dinlenme odası ve uyku odası olarak kullanılması yanlıştır. Uyku odaları tasarlanırken yatakların arasından bir kişi geçebilecek şekilde boşluk bırakılmalıdır ve esnek oluşturulmalıdır. Yatakların zeminden yüksekliği 30 santimetre, yatak araları 50 santimetre olmalıdır.

KAYNAKLAR

Acer, D., (2012). Okul Öncesi Eğitime Giriş, Editör: Gelengül Haktanır, Anı yayıncılık, Ankara, s. 227-256.

Baran, M., Yılmaz, A. ve Yıldırım, M. (2007). “Okul Öncesi Eğitimin Önemi ve Okul Öncesi Eğitim Yapılarındaki Kullanıcı Gereksinimleri Diyarbakır Huzurevleri Anaokulu Örneği.” *D.Ü. Ziya Gökalp Eğitim Fakültesi Dergisi*, 8, s 27-44.

Betil, İ. (2010). Sivil Toplum, Sosyal Sermaye, Sosyal Girişimcilik. *Girişimcilik ve Kalkınma Dergisi*, 5 (1), s.21-25

Bika, A. (1996). Defining Elements in the Planing of Early Childhood (Clasrooms) as Parameters in the Development and Education of the Child. 6 th European Conference on the Quality of Early Childhood Education. September. 1-4 http://www.eric.ed.gov/ERICDocs/data/ericdocs2sql/content_storage_01/0000019b/80/16/02/29.pdf (Erişim Tarihi: 05.08.2019)

Butin, D. (2000). Early Childhood Centers. National Clearinghouse for Educational Facilities. <http://files.eric.ed.gov/fulltext/ED446422.pdf> (Erişim Tarihi: 07.10.2011)

Decker, C. A. & Decker, J. R. (2005). Planing Administering Early Childhood Programs. Perason New Jersey: Merril Prentice

Demiriz, S., Karadağ, A. ve Ulutaş, İ. (2003). Okulöncesi Eğitim Kurumlarında Eğitim Ortamı ve Donanım. Ankara: Anı Yayıncılık

Demirkan Türen, G. (2001). Mimarlığa Giriş -2, Ders Notları, s.3-4

Demirkan Türen, G. (2018). Mimarlığa Giriş -1, Ders Notları, s.53

Henniger. M. L. (2005). Teaching An İntroduction Young Children. New Jersey: Pearson Prentice. s. 59

Kalemci, F. (1995). Ankara İl Merkezinde Bulunan Özel ve Resmi Okul Öncesi Eğitim Kurumlarının Çevre Düzenlenmesi ve Çalışan Eğitimci Personelin Nitelikleri Yönünden Karşılaştırmalı Olarak İncelenmesi. Yüksek Lisans Tezi, Hacettepe Üniversitesi.

Milli Eğitim Bakanlığı [MEB] (2012). Okul Öncesi Eğitim Programı. Ankara: Milli Eğitim

Özdemir, S., Bacanlı, H. ve Sözer, M. (2007). Türk Eğitim Derneği. Türkiye’de Okulöncesi Eğitim ve İlköğretim Sistemi. Temel Sorunlar ve Çözüm Önerileri. Ankara: TED, s60

Özkubat, S. (2013) “Okul Öncesi Kurumlarında Eğitim Ortamlarının Düzenlenmesi ve Donanım”, *Adnan Menderes Üniversitesi Eğitim Fakültesi Eğitim Bilimleri Dergisi*, Aralık 2013, 4(2), s.58-66

Poyraz, H. ve Dere, H. (2001). Okulöncesi Eğitimin İlke ve Yöntemleri. Ankara: Anı Yayıncılık. s.19,20,21

Tok, E. (2010). Okulöncesi Eğitime Giriş. (Ed. Gülden Uyanık). Ankara: Pegem Akademi

Ulusoy M., Kaya S., (2018). “Okul Öncesi Eğitim Yapılarında Dış Mekâna Ait Tasarım Kriterlerinin Değerlendirilmesi – Konya Örneği”, *Artium*, 2, s. 33-39.

Ulutaş, İ. (2012). Okul Öncesi Eğitim Ortamlarının Fiziksel Özellikleri. (Editörler: Neslihan Avcı ve M. Toran), *Okul Öncesi Eğitime Giriş* (s.183-208), Ankara: Eğiten Kitap.

URL-1: <https://www.arkiv.com.tr/proje/ted-eskisehir-koleji-anaokulu-a-blok/1565> (Erişim Tarihi: 15.10.2022)

URL-2: <https://www.instagram.com/p/CEec83Mnslw/?igshid=1vx3nq42ry1pn> (Erişim Tarihi: 10.10.2022)

URL-3: https://www.mimarizm.com/mimari-projeler/egitim/bahriye-ucok-ekolojik-anaokulu_127971 (Erişim Tarihi: 19.10.2022)

URL-4: <https://tr.bobbycreekwater.com/> (Erişim Tarihi: 18.10.2022)

URL-5: https://i1.wp.com/blog.ed.ted.com/wpcontent/uploads/2015/05/takaharu_tezuka_06.jpg (Erişim Tarihi: 10.01.2022)

URL-6: <http://www.haberself.com/h/53004/> (Erişim Tarihi: 27.05.2019)

URL-7: <http://www.haberself.com/h/53004/> (Erişim Tarihi: 27.05.2019)

URL-8: <https://www.instagram.com/p/BqndKqfHPIc/?igshid=1t136pf2m6r24> (Erişim Tarihi: 17.10.2022)

URL-9: <https://tr.pinterest.com/pin/498773727474900470/> (Erişim Tarihi: 19.10.2022)

URL-10: http://auzefkitap.istanbul.edu.tr/kitap/cocukgelisimilisans_ao/erkencocuklukegiris.pdf (Erişim Tarihi: 18.10.2022)

URL-11: <https://www.kresmarketi.com/anaokulu-malzemeleri-mobilyalari-bilgi-akademisi-anaokulu/anaokulu-vestiyer-ayakkabilik/> (Erişim Tarihi: 11.02.2021)

EXTENDED ABSTRACT

According to two decades of extensive research, the more intellectual stimulation a child receives during preschool years, the more developed parts of the brain dedicated to language and cognition. Countries that understand the fact that pre-school education is the highest return on investment are European countries that have invested heavily in this field. They support the development of their schools in every aspect. When we look at the researches made in our country, we see that we have a lot of deficiencies in pre-school education. Again, the researches show that the existing educational structures are not qualified, and the ones that are being made do not respond to the child-friendly concept needed for preschool, and the architecture of the buildings has remained the same for almost two centuries. It is inevitable for our school structures to keep up with these rapidly developing technologies and changes.

With this study, it is aimed to gain qualifications to preschool education structures, which are the beginning of education.

Child-friendly preschool education institution, which is one of the most important concepts, is explained and the architectural design criteria that should be in the definition of this school are determined and listed from the sources. When the buildings of pre-school education institutions are designed, people from different professions (architects, engineers, child development specialists, educational scientists, psychologists, economists) are required to cooperate for work. In order to create a quality learning space for students, preliminary preparations and planning must be made. During the planning phase, detailed examinations should be made and solutions should be made regarding the problems that may be experienced in areas such as technical, financing, architecture during the construction phase. The building to be designed; It is an education and child care structure. Play is the foundation of preschool education programs and child-friendly spaces. The child learns the environment, social life and information through play. Therefore, the building to be designed should be a part of this game. With free and organized games, the child will have the opportunity to express himself, explore, develop his imagination and use his skills. For this reason, the starting point of the architects in the child-friendly kindergarten structure should be play. In other words, the school encountered by a child who has left the family and home life and has started the first stage of his education life should embrace him with its design, colors and physical conditions and motivate him to transition to education life with areas designed for play. In addition, it should not be forgotten that using conventional rectangular plans, type projects, stereotyped playgrounds in architectural design will cause a decrease in the motivation of the child to school.

To summarize, the criteria determined by the resources for the child-friendly preschool institution are as follows;

- School land should be chosen close to green areas if possible, and should be designed in a place where parents and students can easily reach it. Service approaches and parking areas for vehicles should be resolved and located away from student playgrounds. There must be a security and control area at the entrance.
- The garden should be protected against any danger from the outside, it should be built as a dense green fence, wire mesh or reinforced concrete wall, and the door of the garden should be in a way that children cannot open it.
- There should be at least 1.5 m² of area per child in the garden, which also includes outdoor playgrounds. Playgrounds, planting areas, huts for domestic and poultry animals should be designed to attract children's attention, the garden should be designed to benefit from the sun's rays and not be too big for their control and safety.
- The movement areas of the children of the z generation, who are users of interior designs, should not be restricted, their curiosity for learning should be encouraged by increasing space changes, and ease of transition should be provided with wide and spacious corridors, workshops, sports fields, indoor and outdoor playgrounds.
- The lighting, ventilation, heating and cleaning of the interior should be in accordance with the sanitary conditions. It should not contain the possibility of an accident, it

should be flexible and aesthetic. The building should be single storey for the safety of children.

➤ Corridors should be bright, wide and not boring for children, they should be equipped with colors, transitions, areas such as courtyards and inner gardens, spaces should be flexible, transformable areas should be designed because it is important for the young age group to change places, and they should be one-way for safety.

➤ While making classroom arrangements, the number of children per square meter, the size of the classroom, the areas occupied by toys and other equipment in the classroom should be taken into account. Furniture in the classroom should be portable, color-appropriate, and easy to clean.

➤ The building entrance should be wide enough for families to enter and exit comfortably. Since it is the first part related to the interior of the school, it should always be clean, and in addition to being beautiful, it should be closed. The door at the entrance must have a bell and the door must be locked. Having personnel at the entrance is beneficial in terms of directing the visitors to the relevant units.

➤ The floor in the cloakroom should be covered with a non-slip and easy-to-clean material. There should be sections where children can put their belongings and spares, if the space is available, there should be no cloakroom in the playroom.

➤ It is requested that the administrative area see the playground, close to the entrance, separate from the classroom traffic, as a location. The teachers' room can be opened if needed. Its size should be adjusted according to the number of teachers.

➤ Since playrooms are an area where children spend their free time and spend time among themselves, the environment must be safe, free of sharp-edged toys and not equipped to allow falls and injuries, they must be connected with other classes or the garden must be directly accessible. With the observation room, children should be secretly supervised.

➤ The doctor's examination room should be close to the entrance, away from the game rooms, and should have the necessary tools and medicines.

➤ WC should be separate from the part for hand washing. It should also receive good light and be naturally ventilated through windows. The floor of these parts should have an easy-to-clean structure and should not slide. In addition, having a screen instead of a door will be much safer for this age group. Toilets should be located separately from their own classrooms and at the classroom entrances. It should be designed anthropologically and ergonomically for children.

➤ In kindergartens, the kitchen can be arranged together with the dining room or separately. Alone, the dining room should be connected with the kitchen. L and U type kitchens are useful enough. The floor should be laid with an easy-to-clean upholstery. The tables and chairs in the dining rooms should be designed according to the anthropological dimensions of the children.

➤ Art workshop; It should be separate from other parts and related to the garden. The workshop must have glass doors connected to the garden. This workshop; It can be related to the main building or it can be a different building in the garden. This section should be equipped to enable activities to develop students' creativity and hand skills.

➤ The multi-purpose hall should be in the form of an area where children can perform different action activities such as running, climbing, cycling, and drama activities in cool and rainy weather conditions, and where performances will be held. The corners of interest must be equipped and at a sufficient level.

➤ Since the volume of air for a student in the sleeping rooms will not be less than 10 m³ and the area usage will not be less than 3 m² for each child, it is wrong to use other areas as rest rooms and sleeping rooms. When designing sleeping rooms, a space should be left so that one person can pass between the beds and they should be flexible. The height of the beds from the floor should be 30 centimeters, and the distance between the beds should be 50 centimeters.