



Sous la direction de Aline Averbough, Valérie Feruglio, Frédéric Plassard et Georges Sauvet

Bouquetins et Pyrénées II - Inventaire des représentations du Paléolithique pyrénéen Offert à Jean Clottes, conservateur général du Patrimoine honoraire

Isturitz, grotte

Isturitz et Saint-Martin-d'Arberoue, Pyrénées-Atlantiques

Diego Gárate Maidagán, Olivia Rivero Vilá et Christian Normand

Éditeur : Presses universitaires de Provence
Publication sur OpenEdition Books : 11 octobre 2023
Collection : Préhistoires de la Méditerranée
ISBN numérique : 979-10-320-0499-9



<https://books.openedition.org>

Référence numérique

Gárate Maidagán, Diego, et al. « Isturitz, grotte ». *Bouquetins et Pyrénées*, édité par Aline Averbough et al., Presses universitaires de Provence, 2022, <https://doi.org/10.4000/books.pup.60021>.

Ce document a été généré automatiquement le 26 avril 2024.

Le format PDF est diffusé sous Licence OpenEdition Books sauf mention contraire.

Isturitz, grotte

Isturitz et Saint-Martin-d'Arberoue, Pyrénées-Atlantiques

Diego Gárate Maidagán, Olivia Rivero Vilá et Christian Normand

p. 170-175

Le site

- 1 La grotte d'Isturitz fait partie des cavités de la colline de Gaztelu (communes d'Isturitz et de Saint-Martin-d'Arberoue, Pyrénées-Atlantiques), site majeur pour la Préhistoire européenne. Orientée nord-ouest-sud-est, elle consistait à l'origine en une très vaste galerie, de plus de 120 m de long sur une largeur atteignant par endroits 50 m, ouverte à ses deux extrémités dont l'une par un grand porche (de près de 20 m de large et 10 m de hauteur), au début du Paléolithique moyen.
- 2 Aux deux salles principales – la salle de Saint-Martin (ou salle sud) et la Grande Salle ou salle d'Isturitz (ou salle Nord) – s'ajoutent deux salles « annexes » – la salle des Rhinolophes et celle des Phosphates – et diverses petites galeries adjacentes reliant les différents secteurs (fig. 1).
- 3 Les recherches archéologiques menées de 1912 à 1922 par É. Passemard (Passemard 1944), et poursuivies par R. et S. de Saint-Périer jusqu'en 1959 (Saint-Périer 1930, 1936, 1952), ont permis d'identifier les principales périodes d'occupation, du Paléolithique moyen à récent, différentes selon les salles. Ces données ont été enrichies par les opérations conduites ensuite : diagnostic entre 1996 et 1998 (Normand & Turq 2007), fouille en 1999 (Barandiarán Maestu 1999) et, de 2000 à 2010 (Normand, 2005-2006), et depuis 2011, reprise de l'étude de l'art pariétal et mobilier (Gárate *et al.* 2013, 2016).
- 4 Les plus anciennes occupations reconnues sont datées du Moustérien, attribuables à un Moustérien de faciès vasconien pour le plus récent (Deschamps 2008). Si le Châtelperronien* parfois signalé est en fait un mélange de plusieurs industries (Bachelier & Normand 2010), l'Aurignacien* est, en revanche, bien présent sur une superficie de près de 1 500 m². Il témoigne d'intenses fréquentations du Protoaurignacien à l'Aurignacien ancien (entre 43 000 à 40 000 cal BP et 41 000 à 38 000 cal BP ; Barshay-Szmidt *et al.* 2018) et d'activités multiples, notamment dans la salle

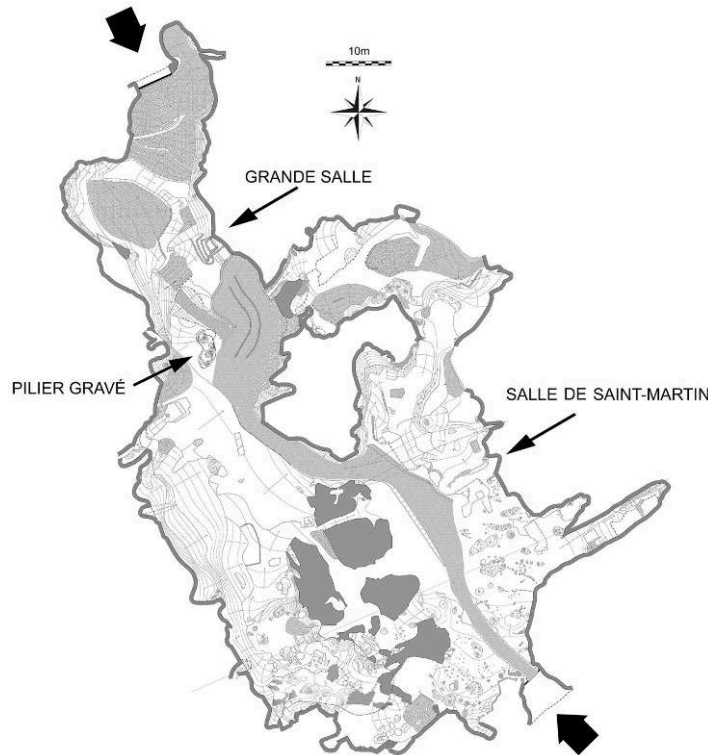
Saint-Martin (Normand 2005-2006). Les occupations attribuables au Gravettien* (à burins de Noailles) sont également particulièrement denses (Goutas 2004, Simonnet 2009) tandis que celles du Solutrén (ancien et supérieur) ne semblent avoir eu lieu que de façon sporadique. La grotte a de nouveau été un important lieu de vie au Magdalénien, entre 18 400 et 15 200 cal BP pour la salle d'Isturitz et vers 17 000 cal BP pour la salle Saint-Martin, renfermant le seul Magdalénien « classique » pyrénéen (Pétillon *et al.* 2009, Langlais 2010). La séquence s'achève sur des séries assez pauvres attribuées au Magdalénien final et à l'Azilien ancien (Langlais 2010).

1a. Grotte d'Isturitz (Isturitz et Saint-Martin-d'Arberoue, Pyrénées-Atlantiques, France).



Entrée de la grotte.
Photo D. Gárate Maidagán.

1b. Grotte d'Isturitz (Isturitz et Saint-Martin-d'Arberoue, Pyrénées-Atlantiques, France).



Plan de la grotte.

Auteurs Y. Bramoullé, G. Parent et J. Puig, comité départemental de spéléologie des Pyrénées-Atlantiques (Gárate *et al.* 2016).

L'art préhistorique d'Isturitz

- 5 L'art pariétal de la grotte d'Isturitz est réellement modeste en regard des amplies dimensions de la cavité. Des entités graphiques (n = 22) ont été répertoriées, peintes en rouge, comprenant des taches, points et lignes sans aucune image zoomorphe, et des entités graphiques gravées (n = 14), majoritairement des animaux.
- 6 Les peintures rouges se concentrent dans la salle Saint-Martin dans un des deux petits diverticules à droite de l'entrée où se concentrent aussi les objets fichés dans les parois. Il en est de même dans la salle des Phosphates. Dans la salle Sépulcrale, une série de barres et une tache rouge accompagnent également des objets fichés en paroi (Gárate *et al.* 2013).
- 7 Le Pilier gravé se compose de 18 motifs (Gárate *et al.* 2016) confirmant les observations d'É. Passemard et augmentant l'inventaire établi par G. Laplace et I. Barandiarán. Il s'agit de 2 rennes, 2 cervidés, 2 bovidés, 2 oiseaux, 1 cheval, 1 glouton, 1 poisson, 1 signe, 3 animaux indéterminés et 3 ensembles de traits. Du point de vue technologique, le secteur gauche du panneau est beaucoup plus élaboré et mieux conservé. Le reste des figures gravées semble inachevé ou du moins a été réalisé avec moins de détails.
- 8 En ce qui concerne l'art mobilier, l'ensemble des objets ornés concernant les différents niveaux et les deux salles fouillées par É. Passemard et R. et S. Saint-Périer atteint le millier de pièces. Il s'agit d'une des collections les plus complètes et les plus abondantes d'art mobilier du Paléolithique européen dont l'inventaire détaillé reste à faire. Ces

objets proviennent essentiellement des niveaux gravettien et magdalénien sur tous supports : lithiques, avec plus de 500 fragments de statuettes (Croidieu 2012), ou osseux, dont certains exceptionnels sur os de cétacés (Pétillon 2013, Rivero 2015), ou sur stéatite ou ambre (Saint-Périer 1930, 1936). Du Gravettien, on retiendra les plaquettes ornées de mammoths ou de bisons (Rivero & Gárate 2014) ; du Magdalénien moyen, ce sera le lissoir, connu comme « la poursuite amoureuse », le contour découpé* de bison sur os de cétacé ou la série de contours découpés de tête de cheval sur os hyoïde (Saint-Périer 1930, 1936).

Les représentations de bouquetins d'Isturitz

- 9 Les représentations de bouquetins d'Isturitz sont au nombre de cinq ; toutes figurées sur des éléments d'industrie osseuse (lissoirs ou objets de parure) du Magdalénien moyen. Il s'agit uniquement de têtes ou de protomés. Techniquement, elles sont caractéristiques de cette période : gravures profondes en « V », ou en « V » dissymétrique, pour le contour, plus fines pour les organes sensoriels et les détails du pelage. Formellement, ce sont des têtes très élaborées avec de nombreux détails anatomiques internes (oreille, œil, naseau, bouche). Les nodosités des cornes sont également figurées et de nombreux détails du pelage apparaissent sous forme de lignes de hachures, une caractéristique des représentations du Magdalénien moyen pyrénéen, que l'on retrouve également sur des figurations de chevaux ou de bisons. Les caractéristiques formelles rapprochent ces bouquetins de ceux du Mas-d'Azil ou d'Enlène.

Le bouquetin emblématique d'Isturitz

- 10 Appartenant au niveau II (Saint-Périer) de la Grande Salle, ce bouquetin est le plus détaillé d'Isturitz (fig. 2). Il a été représenté sur une côte polie, probablement utilisée comme lissoir. De genre indéterminé, il est orienté vers la gauche. Il possède deux cornes sans anneaux, deux oreilles, l'œil, le naseau, la bouche ouverte et la langue. On note la présence de nombreux détourages, linéaires pour l'œil et le naseau, sous forme de hachures pour la ligne du front et le maxillaire. La figure est malheureusement couverte d'une pâte rouge récente qui remplit les traits gravés.
- 11 Cette tête est accompagnée d'une autre, de chamois, en vue de face, ainsi que d'un rang de chevrons latéral.

2. Grotte d'Isturitz (Isturitz et Saint-Martin-d'Arberoue, Pyrénées-Atlantiques, France).



Bouquetin Ist. II. MAN 86 719, gravé sur un lissoir en os, Grande Salle, Niveau II.

Photo et relevé O. Rivero Vilá.

Inventaire

Isturitz 1

autrice : O.R.V.

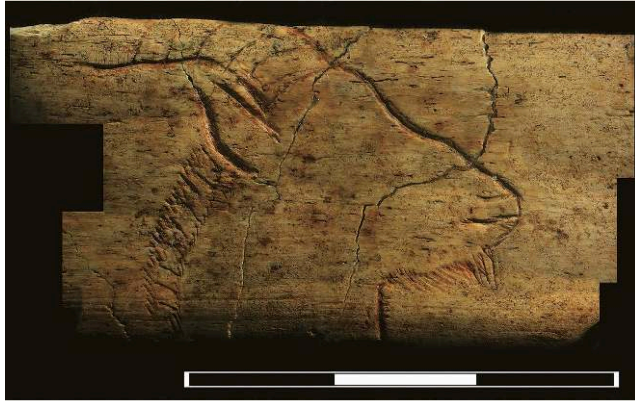
art mobilier

- **Culture** : Magdalénien moyen
- **Identifiant** : MAN 84 765
- **Localisation** : Grande Salle, niveau II, coll. Saint-Périer
- **Support** : Os (côte)
- **Technique** : Gravure
- **Dimensions (figure)** : L. 30 mm x h. 20 mm
- **Dimensions (support)** : L. 89,2 mm x l. 22,6 mm x e. 3,2 mm (support)
- **Bouquetin représenté** : Partiel, protomé
- **Profil ou vue** : Profil droit
- **Genre** : Mâle
- **Description cornes** : Une corne, longue, avec anneaux, simple courbure
- **Style** : Naturaliste
- **Compo./association** : Isolé
- **Description** : Tête de bouquetin vue de profil, avec la corne annelée ; l'oreille ; la ligne du front ; le museau avec le naseau et la bouche ; l'œil juste esquissé et la barbiche. Au lieu d'un trait de contour, des séries de traits figurent la ganache, le

début de la ligne du cou et la ligne cervicale.

Saint-Périer 1936, Rivero 2010

1. Grotte d'Isturitz (Isturitz et Saint-Martin d'Arberoue, Pyrénées-Atlantiques, France). *Tête de bouquetin gravée Ist.*



II MAN 84 765, os, Grande Salle.

Photo en déroulé et relevé O. Rivero Vilá.

Isturitz 2

autrice : O.R.V.

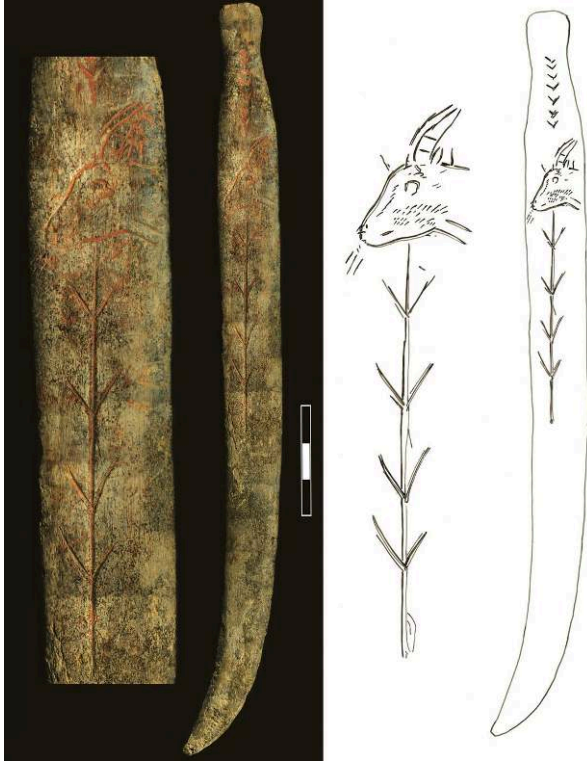
art mobilier

- **Culture** : Magdalénien moyen
- **Identifiant** : MAN 86 717
- **Localisation** : Grande Salle, niveau II, coll. Saint-Périer
- **Support** : Os (côte), lissoir
- **Technique** : Gravure
- **Dimensions (figure)** : h. 21 mm x l. 12,8 mm
- **Dimensions (support)** : L. 208,70 mm x l. 17 mm x e. 4,90 mm
- **Bouquetin représenté** : Segment, tête
- **Profil ou vue** : Profil gauche
- **Genre** : Indéterminé
- **Description cornes** : Deux cornes, courtes, avec anneaux, simple courbure
- **Style** : Naturaliste
- **Compo./association** : Ce bouquetin est associé à deux motifs non figuratifs, à une série de sept chevrons emboîtés et à un signe barbelé formé par quatre chevrons sur un axe vertical.

- **Description** : Tête de bouquetin qui présente deux cornes, une oreille, un œil et, sur la face, des traits figurant le pelage. Trois traits devant la bouche pourraient indiquer le souffle.

Saint-Périer 1936, Rivero 2010

2. Grotte d'Isturitz (Isturitz et Saint-Martin d'Arberoue, Pyrénées-Atlantiques, France).



Tête de bouquetin gravée Ist. II MAN 86 717, lissoir sur côte, Grande Salle.
Photo et relevé O. Rivero Vilá.

Isturitz 3

autrice : O.R.V.

art mobilier

- **Culture** : Magdalénien moyen
- **Identifiant** : MAN 86 719
- **Localisation** : Grande Salle, niveau II, coll. Saint-Périer
- **Support** : Os (côte), lissoir
- **Technique** : Gravure
- **Dimensions (figure)** : h. 67 mm x l. 16,5 mm
- **Dimensions (support)** : L. 139,1 mm x l. 18,7 mm x e. 6,8 mm
- **Bouquetin représenté** : Segment, tête
- **Profil ou vue** : Profil gauche
- **Genre** : Indéterminé
- **Description cornes** : Deux cornes, longues, sans anneaux, double courbure
- **Style** : Naturaliste

- **Compo./association** : Ce bouquetin est associé à une représentation de chamois vu de face et à un rang de chevrons.
- **Description** : Tête de bouquetin très détaillée. Sont figurés : les deux cornes, les deux oreilles, avec le conduit auditif indiqué sur l'une d'elles, l'œil et le naseau, marqués par un détournage linéaire, la bouche ouverte et la langue. La figure est complétée par des séries de hachures figurant le pelage.

Saint-Périer 1936, Rivero 2010

3. Grotte d'Isturitz (Isturitz et Saint-Martin d'Arberoue, Pyrénées-Atlantiques, France).



Tête de bouquetin gravée Ist. II MAN 86 719, lissoir sur côte, Grande Salle.
Photo et relevé O. Rivero Vilá.

Isturitz 4

autrice : O.R.V.

art mobilier

- **Culture** : Magdalénien moyen
- **Identifiant** : MAN 84761
- **Localisation** : Grande Salle, niveau II, col. Saint-Périer
- **Support** : Os (scapula), rondelle*
- **Technique** : Gravure
- **Dimensions (figure)** : h. 33,3 mm x l. 8,3 mm
- **Dimensions (support)** : L. 50 mm x l. 35 mm x e. 2 mm
- **Bouquetin représenté** : Segment, encornure
- **Profil ou vue** : Profil droit
- **Genre** : Indéterminé

- **Description cornes** : Deux cornes, longues, avec anneaux, simple courbure
- **Style** : Naturaliste
- **Compo./association** : Ce bouquetin est associé à des traits linéaires.
- **Description** : Ces deux cornes de bouquetin ont été figurées avec beaucoup de soin, tant du point de vue technique, avec des gravures en « V » dissymétrique pour obtenir un relief différentiel, que du point de vue formel, avec une figuration des anneaux de croissance par de petites entailles obliques qui forment presque un rang de chevrons. Une des cornes est incomplète.

Saint-Périer 1936

4. Grotte d'Isturitz (Isturitz et Saint-Martin d'Arberoue, Pyrénées-Atlantiques, France).



Encornure de bouquetin gravée, Ist. II MAN 84 761, rondelle sur os, Grande Salle.

Photo O. Rivero Vilá.

Isturitz 5

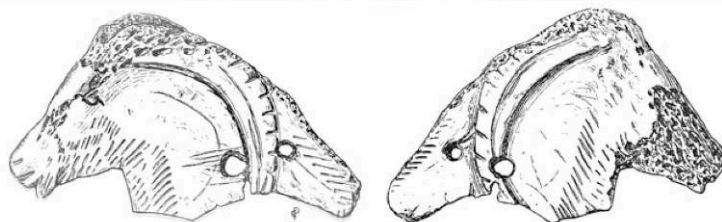
autrice : O.R.V.

art mobilier

- **Culture** : Magdalénien moyen
- **Identifiant** : MAN 84 675
- **Localisation** : Salle Saint-Martin, niveau S.1, coll. Saint-Périer.
- **Support** : Os (côte ?), contour découpé atypique, à double perforation
- **Technique** : Gravure, sculpture
- **Dimensions (figure)** : h. 36,6 mm x l. 50 mm
- **Dimensions (support)** : L. 50 mm x l. 36,6 mm x e. 8 mm
- **Bouquetin représenté** : Partiel, protomé
- **Profil ou vue** : Profils gauche et droit
- **Genre** : Mâle

- **Description cornes** : Deux cornes, longues, avec anneaux, simple courbure
 - **Style** : Naturaliste
 - **Compo./association** : Isolé
 - **Description** : Sur ce protomé de bouquetin, le relief du support est utilisé pour figurer la ligne du front et le bord supérieur des cornes. L'une d'elles est annelée. Un œil, avec un détournage linéaire, le naseau, la bouche, ainsi que des traits de pelage dans le maxillaire sont représentés. La longueur des cornes et la présence d'une barbiche attestent qu'il s'agit d'un mâle. Les deux faces de l'objet sont gravées, mais la face inférieure est moins complète – avec seulement deux cornes et deux rangs de hachures.
- Saint-Périer 1930

5. Grotte d'Isturitz (Isturitz et Saint-Martin d'Arberoue, Pyrénées-Atlantiques, France).



Tête de bouquetin gravée Ist. E. MAN 84 675, contour découpé sur os, salle Saint-Martin.

Photo O. Rivero Vilá ; relevé d'après Saint-Périer 1930.

BIBLIOGRAPHIE

Saint-Périer 1930, 1936, Passemard 1944, Saint-Périer & Saint-Périer 1952, Barandiarán Maestu 1999, Goutas 2004, Normand 2005-2006, Normand & Turq 2007, Deschamps 2008, Pétillon *et al.* 2009, Simonnet 2009, Bachellerie & Normand 2010, Langlais 2010, Croidieu 2012, Gárate *et al.* 2013, Pétillon 2013, Rivero 2015, Gárate *et al.* 2016, Barshay-Szmidt *et al.* 2018.

AUTEURS

Diego Gárate Maidagán

Olivia Rivero Vilá

Christian Normand