



Sous la direction de Aline Averbouh, Valérie Feruglio, Frédéric Plassard et Georges Sauvet

Bouquetins et Pyrénées II - Inventaire des représentations du Paléolithique pyrénéen Offert à Jean Clottes, conservateur général du Patrimoine honoraire

La Garma, grotte

Ribamontán al Monte, Cantabrie

Roberto Ontañón Peredo, Pablo Arias, Olivia Rivero Vilá et Diego Gárate Maidagán

Éditeur : Presses universitaires de Provence
Publication sur OpenEdition Books : 11 octobre 2023
Collection : Préhistoires de la Méditerranée
ISBN numérique : 979-10-320-0499-9



<https://books.openedition.org>

Référence numérique

Ontañón Peredo, Roberto, et al. « La Garma, grotte ». *Bouquetins et Pyrénées*, édité par Aline Averbouh et al., Presses universitaires de Provence, 2022, <https://doi.org/10.4000/books.pup.60150>.

Ce document a été généré automatiquement le 26 avril 2024.

Le format PDF est diffusé sous Licence OpenEdition Books sauf mention contraire.

La Garma, grotte

Ribamontán al Monte, Cantabrie

Roberto Ontañón Peredo, Pablo Arias, Olivia Rivero Vilá et Diego Gárate Maidagán

p. 294-303

Le site

- 1 La grotte de La Garma est située à proximité du village d'Omoño, municipalité de Ribamontán al Monte, dans les Cantabres. Elle tient son nom d'une colline de 186 m de hauteur, qui s'élève à proximité de l'estuaire du fleuve Miera, au sud-est de la baie de Santander et à 5 km de la ligne de côte actuelle. La grotte de La Garma se développe sur plusieurs étages au sein de cette colline en roches calcaires du Crétacé inférieur renfermant des gisements depuis les premiers peuplements jusqu'au Moyen Âge (VII^e - VIII^e et XII^e siècles apr. J.-C.).
- 2 La galerie inférieure est une grande caverne dont l'entrée a été obstruée naturellement vers la fin du Pléistocène récent, ce qui a permis la préservation de l'impressionnant ensemble archéologique qu'elle offre. Ce qui fait le caractère vraiment exceptionnel de ce site est un habitat du Magdalénien moyen qui occupe trois zones de la grotte, couvrant une surface totale de plus de 600 m². Il est constitué par une énorme quantité de restes d'activité humaine, en majorité des ossements d'animaux pléistocènes, des industries lithiques et osseuses, ainsi que des structures artificielles comme des trous, des accumulations de matériaux et des constructions en pierre et fragments stalagmitiques. À cet étonnant sol d'occupation est associé un important ensemble de représentations pariétales, particulièrement riche dans la zone antérieure de la grotte. Ainsi, tout au long des 300 m de la galerie se succèdent peintures et gravures, structures artificielles, traces de circulation et d'éclairage, et aires d'habitat et décoration. Les dernières fréquentations humaines dans la grotte sont attribuables aux VII^e - VIII^e siècles apr. J.-C. Elles se manifestent par des indices tels que d'abondants fragments de charbon, éparpillés ou concentrés en foyers, des amoncellements de

tronçons de stalagmites, ainsi que diverses empreintes de pieds humains, isolées ou groupées, mais, surtout, par les restes de cinq squelettes humains.

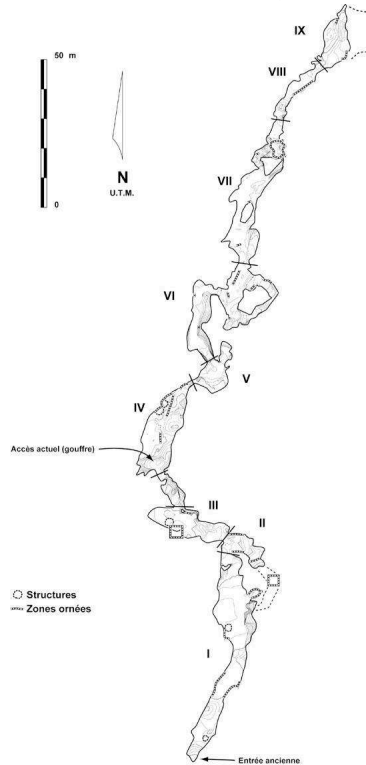
- 3 Depuis 1996, cet ensemble fait l'objet d'un projet de recherche intégrale coordonné par P. Arias et R. Ontañón Peredo, à l'Institut international de la recherche préhistorique de Cantabrie (IIIPC).

1a. Grotte de La Garma (Ribamontán al Monte, Cantabrie, Espagne).



L'entrée obstruée de la galerie inférieure, vue de l'intérieur.
Photo Projet La Garma.

1b. Grotte de La Garma (Ribamontán al Monte, Cantabrie, Espagne).



Plan de la galerie inférieure
L. César Teira, Projet La Garma.

L'art préhistorique de La Garma - galerie inférieure

- 4 Dans la galerie inférieure de La Garma, art pariétal et art mobilier se regroupent. Le dispositif pariétal correspond à un laps de temps très ample. Il est partiellement contemporain des sols d'habitat, mais il a commencé à prendre place bien antérieurement. Par ailleurs, il ne s'agit pas seulement des œuvres achevées, mais également des témoignages de l'activité artistique par des tâches associées à l'exécution des peintures : en divers endroits ont été trouvées des gouttes et des taches au sol, et même des « palettes » pour la préparation des colorants. Quant à l'art mobilier, il fait partie du sol d'habitat du Magdalénien moyen où ont été découvertes des dizaines d'objets décorés en os, bois de cervidés et sur plaquettes de pierre et concrétions dans la nappe constituée de milliers de vestiges d'occupation. Quelques éléments de parure (pendeloques, perles) en os, bois et coquillages marins ont également été découverts.
- 5 Notre connaissance de l'art mobilier est encore trop partielle, mais dans la zone IV – la mieux connue jusqu'à présent – la proportion élevée de représentations de bouquetins (notamment des têtes) est remarquable. Quant au pariétal, l'inventaire provisoire des entités graphiques en compte plus de 500, dont des animaux (n = 92), des mains négatives (n = 40) et des signes et points (n = 109). Les représentations animales se distribuent ainsi : biches (n = 23, soit 25 %), bisons (n = 16, soit 17,39 %), chevaux (n = 16, soit 17,39 %), quadrupèdes (n = 13, soit 14,13 %), bouquetins (n = 11, soit 11,95 %), cerfs (n = 3, soit 3,26 %), cervidés indéterminés (n = 3, soit 3,26 %), « masques » (n = 3, soit 3,26 %), carnivores (n = 2, soit 2,17 %), aurochs (n = 1, soit 1,08 %), cerf mégacéros (n = 1, soit 1,08 %).
- 6 Sur le plan des techniques, on note que presque toutes celles de l'art pariétal de la région cantabrique sont présentes, à l'exception de la peinture polychrome.

Les représentations de bouquetins de La Garma

- 7 Après la première étude générale – nécessairement incomplète – de l'art pariétal de la galerie inférieure et de l'analyse du sol d'habitat de la zone IV (le seul achevé à ce jour), le nombre de figures de bouquetins repérées est de onze pariétales et de cinq sur support mobilier. Cette recherche étant en cours, nous n'avons pu intégrer à l'inventaire détaillé que cinq des figures pariétales et quatre des mobilières.
- 8 Les figures pariétales se distribuent dans cinq des neuf zones individualisées dans la grotte, toujours dans la moitié antérieure de la cavité et associées à des zones d'habitat ou à proximité. Elles se localisent dans les sous-zones Ie (1), If (4), Ih (1), II (2-3) et IV (2-3).
- 9 Tous les bouquetins sur supports mobiliers ont été localisés dans la zone IV. Ils ont été exécutés pour la plupart (n = 4) sur des os d'espèces différentes (grand bovidé et cheval, au moins) et une sur plaquette de calcite (celle-ci n'est pas présentée ici, car elle est fragmentée en deux morceaux et elle manque d'une documentation complète). Toutes les représentations mobilières montrent une grande homogénéité, ce qui n'est pas surprenant si on tient compte du fait qu'elles proviennent du même contexte archéologique : le sol d'habitat parfaitement daté du Magdalénien moyen cantabrique.

Ces objets décorés avec figures de bouquetins montrent ainsi un style identique et analogue à celui de ses contemporains, des Asturies aux Pyrénées.

- 10 Les figures pariétales documentées pour ce travail ont toutes été peintes en rouge, sauf une en noir. Elles montrent des différences techniques et stylistiques remarquables (technique d'application du colorant, type de trait, détails anatomiques), qui nous conduisent à les attribuer à des périodes différentes du cycle artistique paléolithique, depuis le Gravettien jusqu'au Magdalénien. Les bouquetins peints en rouge sont très effacés mais ils portent quelques attributs similaires aux animaux ponctués rouges (perspective par exemple), caractéristiques de la région cantabrique. En ce qui concerne les bouquetins en noir, certains exemplaires sont également très mal conservés. Même si quelques conventions sont assez atypiques (zébrure interne), la disposition des pattes s'approche du format le plus utilisé pendant le Magdalénien. Toutes les représentations sont en profil, tantôt droit tantôt gauche.
- 11 Ces figures pariétales sont soit isolées (un cas) soit, plus généralement, associées étroitement avec d'autres figures, dans des compositions bien structurées (fig. 2), notamment dans la zone IV (fig. 2 et La Garma f.4 et f.5).
- 12 Dans le cas du mobilier, on relèvera une composition assez curieuse : un fragment de côte de boviné (potentiel lissoir ?) orné d'une tête de bouquetin à chaque extrémité, en partie gravé et en partie découpé (La Garma f.8 et f.9).

2. Grotte de La Garma (Ribamontán al Monte, Cantabrie, Espagne).



Galerie inférieure, zone IV. Composition pariétale avec des représentations d'aurochs, bouquetin et bouquetin ou cervidé, auxquelles se superposent une figure de mégacéros (à gauche, sur l'aurochs) et une figure de cheval (à droite, sur la figure inférieure).

Photo P. Saura Ramos, Projet La Garma.

Le bouquetin emblématique de La Garma – galerie inférieure

- 13 La figure la plus emblématique de La Garma est une représentation de bouquetin sculptée sur un objet appointé, avec des restes d'ocre sur toute la surface et trouvé sur le sol de la zone IV, à côté des structures d'habitat (La Garma f.6). Aménagée sur une côte, elle présente un poli particulièrement accusé sur la pointe, possiblement lié à son utilisation (fig. 3).

3. Grotte de La Garma (Ribamontán al Monte, Cantabrie, Espagne).



Galerie inférieure, zone IV. Objet appointé avec représentation de bouquetin.

Photo P. Saura Ramos, Projet La Garma.

- 14 L'extrémité supérieure de la pièce présente un bouquetin tournant la tête vers l'arrière et comportant de nombreux détails internes. Bien que la section de la pièce soit très plate, on peut qualifier ce décor périphérique de « péricylindrique » par analogie avec de nombreuses pièces dans lesquelles le décor s'enroule autour d'un fût cylindrique. Plusieurs séries de chevrons emboîtés ou de hachures obliques parallèles sont disposées le long des bords de la spatule.
- 15 Le développement du bouquetin des deux côtés de la lame d'os fait que l'on peut décrire les deux faces de l'objet. Sur la face A a été représentée la tête de l'animal, avec une oreille et le début d'une corne avec anneaux (perdue à cause de la fracture, bien que l'on puisse supposer qu'elle n'a jamais été entière, en raison des dimensions du support), l'œil avec indication de la caroncule lacrymale, l'orifice nasal, la bouche, et de nombreux éléments de détournement interne et de pelage (ligne fronto-nasale, maxillaire),

réalisés au moyen de tracés linéaires et de séries de hachures. Sur cette même face figurent également le poitrail, les deux membres antérieurs avec indication du genou et le début de la ligne de dos, bordée de petits traits parallèles. Le poitrail et les membres sont également couverts de hachures. Sur le côté gauche apparaissent également la cuisse et l'extrémité de la patte postérieure, sous le maxillaire de l'animal, ce qui accentue le remarquable effet de torsion de l'animal sur lui-même.

- 16 Sur la face B, le ventre a été représenté avec un double détournement interne et des bandes de hachures figurant les modulations du pelage. Les membres postérieurs sont également représentés, légèrement décalés, avec indication du jarret. La cuisse est couverte de plusieurs rangées de hachures obliques figurant le pelage. La queue, si elle a existé, a été emportée par la cassure.
- 17 Techniquement, la figure a été représentée au moyen du relief différentiel. Cela signifie que les différentes parties de la figure se trouvent dans des plans visuels successifs. Cette technique comporte une grande difficulté d'exécution, puisque plusieurs phases de gravure et d'abaissement de la surface ont dû être réalisées.
- 18 L'ensemble de la pièce est un exemple de réalisation presque parfaite sur le plan technique. Il n'y a pratiquement pas d'erreurs d'exécution. En ce qui concerne le maniement de l'outil, l'artiste ne semble pas avoir rencontré de difficulté ni manifesté aucune hésitation dans les proportions de l'animal. Les incisions montrent une grande variété de sections qui vont de l'angle droit pour le contour, à une section plane pour certaines incisions comme le maxillaire, ou un sillon en « V » pour les détails comme l'œil et la bouche. Les incisions fines sont réalisées par un geste unique, comme les hachures des bandes de pelage.

Inventaire

La Garma 1

auteurs : R.O.P., P.A., O.R.V., D.G.M.

art pariétal

- **Culture** : Indéterminée
- **Identifiant** : GI-II-1
- **Localisation** : Zone II
- **Support** : Calcaire avec des spéléothèmes, paroi
- **Technique** : Peinture, colorant rouge, ocre
- **Dimensions (figure)** : L. 310 mm x h. 300 mm
- **Bouquetin représenté** : Complet
- **Profil ou vue** : Profil droit
- **Genre** : Mâle
- **Description cornes** : Deux cornes, très longues, sans anneaux, simple courbure
- **Style** : Schématique
- **Compo./association** : Association (au sens large) avec deux points rouges et avec d'autres traits linéaires.
- **Description** : Représentation peinte en rouge et très effacée d'un bouquetin mâle ; l'animal est figuré de profil droit et en position ascendante. Les deux cornes, divergentes, sont très longues. Le trait de la corne supérieure finit sur un spéléothème. Le nombre de pattes est difficile à déterminer ; la position du train

arrière pourrait suggérer un mouvement. Quant aux détails anatomiques, seul l'œil est indiqué ; le museau est pratiquement manquant.

Inédit

1. Grotte de La Garma-galerie inférieure (Ribamontán al Monte, Cantabrie, Espagne).



Bouquetin peint en rouge GI-II-1, paroi calcaire, zone II. Photo R. Ontañón ; b - DStretch
© Jon Harman - espace Yre.

La Garma 2

auteurs : R.O.P., P.A., O.R.V., D.G.M.

art pariétal

- **Culture** : Indéterminée
- **Identifiant** : GI-II-2
- **Localisation** : Zone II
- **Support** : Calcaire, concavité dans le plafond
- **Technique** : Dessin, colorant noir, charbon de bois
- **Dimensions (figure)** : L. 380 mm x h. 400 mm
- **Bouquetin représenté** : Complet
- **Profil ou vue** : Profil gauche
- **Genre** : Mâle
- **Description cornes** : Deux cornes, courtes, sans anneaux, sans courbure
- **Style** : Naturaliste
- **Compo./association** : Bouquetin superposé à une figure géométrique à double courbure (double « U ») et étroitement associé à une autre figure animale, peut-

être un bouquetin, peinte en ocre rouge et située au-dessous et à gauche (La Garma f.3).

- **Description** : Bouquetin, vraisemblablement un mâle, dessiné en noir et de profil gauche. Les deux cornes sont représentées. Les pattes postérieures projetées vers l'arrière suggèrent un mouvement ; elles sont bien plus longues que les antérieures qui, elles, sont en position verticale. Le pelage du flanc est indiqué par des zébrures verticales, et une ligne horizontale marque la séparation avec le ventre. La queue, assez longue pour un bouquetin, est figurée ; il n'y a pas d'autres détails anatomiques évidents.

Inédit

2. Grotte de La Garma-galerie inférieure (Ribamontán al Monte, Cantabrie, Espagne).



Bouquetin dessiné en noir GI-II-2, plafond calcaire, zone II.
Photo R. Ontañón (Adobe Photoshop® enhanced).

La Garma 3

auteurs : R.O.P., P.A., O.R.V., D.G.M.

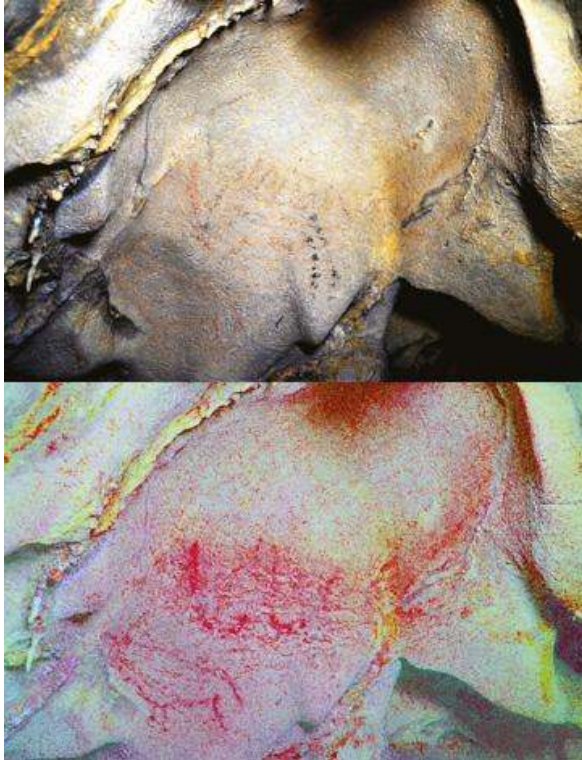
art pariétal

- **Culture** : Indéterminée
- **Identifiant** : GI-II-3
- **Localisation** : Zone II
- **Support** : Calcaire, concavité dans le plafond
- **Technique** : Peinture, colorant rouge, ocre
- **Dimensions (figure)** : L. 300 mm x h. 230 mm
- **Bouquetin représenté** : Quasi complet
- **Profil ou vue** : Profil gauche
- **Genre** : Indéterminé
- **Description cornes** : Deux cornes, moyennes, sans anneaux, presque rectilignes
- **Style** : Schématique

- **Compo./association** : En association étroite avec une autre figure de bouquetin, peinte en noir et placée au-dessus (La Garma f.2), elle-même superposée à une figure géométrique à double courbure, sorte de double « U ».
- **Description** : Possible bouquetin représenté de profil gauche et peint en rouge. Le dessin est maladroit. La tête est presque perdue. Les cornes, rectilignes, en « V » et très divergentes, évoquent une perspective frontale. La ligne dorsale est rectiligne et descend vers un train arrière très robuste. Ce dernier est inachevé, comme « ouvert » dans sa partie inférieure. Les membres antérieurs, en revanche, sont présents, esquissés par deux traits verticaux droits et courts.

Inédit

3. Grotte de La Garma-galerie inférieure (Ribamontán al Monte, Cantabrie, Espagne).



Bouquetins peints en rouge GI-II-3 (en bas, à gauche), GI-II-2 (centre du panneau) et signe en double « U », plafond calcaire, zone II.

Photo R. Ontañón (a- DStretch © Jon Harman - espace Yrd ; b- Image j - enhanced).

La Garma 4

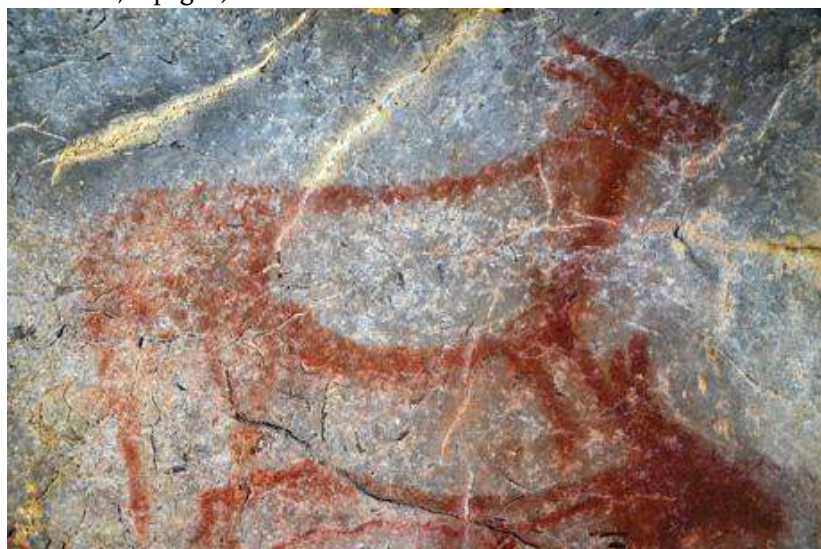
auteurs : R.O.P., P.A., O.R.V., D.G.M.

art pariétal

- **Culture** : Gravettien
- **Identifiant** : GI-IV-1
- **Localisation** : Zone IV ; « panneau de l'aurochs »
- **Support** : Calcaire avec des spéléothèmes, paroi
- **Technique** : Peinture, colorant rouge, ocre

- **Dimensions (figure)** : L. 700 mm x h. 670 mm
 - **Bouquetin représenté** : Complet
 - **Profil ou vue** : Profil droit
 - **Genre** : Femelle ou indéterminé
 - **Description cornes** : Deux cornes, courtes, sans anneaux, simple courbure
 - **Style** : Naturaliste
 - **Compo./association** : En association étroite avec une autre figure de bouquetin très ressemblante placée immédiatement en dessous (La Garma f.5) et avec un protomé d'aurochs situé à gauche, dans une composition bien adaptée au support pariétal encadré par des spéléothèmes (fiche site, fig. 2).
 - **Description** : Femelle bouquetin de profil droit, peinte en rouge. La technique du tamponné juxtaposé a été utilisée pour le corps (« trait baveux ») ; celle de la teinte plate, pour la tête. Les pattes antérieures sont figurées par deux traits courts, parallèles et projetés en avant ; les pattes arrière sont plus longues. La partie postérieure est hypertrophiée et marquée par une ligne intérieure verticale, créant une impression d'allongement de la figure. Cela pourrait indiquer une reprise secondaire de l'arrière-train.
- Arias *et al.* 1999, González Sainz 2003

4. Grotte de La Garma-galerie inférieure (Ribamontán al Monte, Cantabrie, Espagne).



Bouquetin peint en rouge GI-IV-1, paroi calcaire, zone IV.
Photo R. Ontañón (Adobe Photoshop® enhanced).

La Garma 5

auteurs : R.O.P., P.A., O.R.V., D.G.M.

art pariétal

- **Culture** : Gravettien
- **Identifiant** : GI-IV-2
- **Localisation** : Zone IV ; « panneau de l'aurochs » ou « panneau de la découverte »
- **Support** : Calcaire avec des spéléothèmes, paroi
- **Technique** : Peinture, colorant rouge, ocre

- **Dimensions (figure)** : L. 690 mm x h. 450 mm
 - **Bouquetin représenté** : Complet
 - **Profil ou vue** : Profil droit
 - **Genre** : Mâle ou indéterminé
 - **Description cornes** : Deux cornes, longues, sans anneaux, simple courbure « inverse »
 - **Style** : Naturaliste
 - **Compo./association** : En association étroite avec une autre figure de bouquetin très ressemblante placée immédiatement au-dessus (La Garma f.4) et avec un protomé d'aurochs situé à gauche, dans une composition bien adaptée au support pariétal encadré par des spéléothèmes (fiche site, fig. 2). Également situé sous un cheval dessiné de profil gauche et peint, avec un trait plus fin, dans une autre teinte de rouge.
 - **Description** : Bouquetin vu de profil droit et peint en rouge. La courbure « inverse » des cornes pourrait invalider l'identification spécifique. Il est techniquement et graphiquement très semblable au bouquetin qui est placé au-dessus (La Garma f.4) : même couleur, même utilisation de la teinte plate pour la tête et le cou, même « hypertrophie » de l'arrière-train. Les deux pattes avant, figurées par deux traits courts et rectilignes, évoquent une posture de marche. Un trait vertical au milieu du flanc n'atteint pas la ligne du ventre.
- Arias *et al.* 1999, González Sainz 2003

5. Grotte de La Garma-galerie inférieure (Ribamontán al Monte, Cantabrie, Espagne).



Bouquetin peint en rouge GI-IV-2 , paroi calcaire, zone IV.
Photo R. Ontañón.

La Garma 6

auteurs : R.O.P., P.A., O.R.V., D.G.M.

art mobilier

- **Culture** : Magdalénien moyen
- **Identifiant** : GI-10
- **Localisation** : Zone IV
- **Support** : Os, côte, objet appointé
- **Technique** : Gravure, découpe, relief différentiel
- **Dimensions (figure)** : L. 80 mm x h. 60 mm
- **Dimensions (support)** : L. 167,10 mm x l. 9,20 mm x e. 6,90 mm
- **Bouquetin représenté** : Complet
- **Profil ou vue** : Profil gauche
- **Genre** : Mâle ou indéterminé
- **Description cornes** : Une corne, longueur indéterminée (cassure), avec anneaux, simple courbure
- **Style** : Naturaliste
- **Compo./association** : Associé à des rangs d'angles emboîtés et à des traits obliques parallèles.
- **Description** : Décor « péricylindrique » ; le bouquetin, gravé en relief différentiel, regarde vers l'arrière. Les détails sont nombreux : annelures de la corne (incomplète), tête (oreille, œil, naseau, bouche), détourages (dont le ventre) et hachures du pelage. Les quatre pattes sont figurées, avec les genoux. Il existe, dans le Magdalénien moyen des Pyrénées et de l'Aquitaine, quelques figures de bison regardant vers l'arrière (Fritz *et al.* 2007). Les conventions de la figure rappellent celles des représentations de bouquetin de la même période dans les régions voisines.

Arias Cabal *et al.* 1999, Rivero 2015

6. Grotte de La Garma-galerie inférieure (Ribamontán al Monte, Cantabrie, Espagne).



Bouquetin gravé GI-10, objet appointé sur côte, zone IV.
Photo P. Saura Ramos.

La Garma 7

auteurs : R.O.P., P.A., O.R.V., D.G.M.

art mobilier

- **Culture** : Magdalénien moyen
- **Identifiant** : GI-1002
- **Localisation** : Zone IV
- **Support** : Os, hyoïde de cheval, contour découpé
- **Technique** : Gravure, découpe
- **Dimensions (figure)** : L. 63,66 mm x l. 27,60 mm x e. 4,35 mm
- **Bouquetin représenté** : Segment, tête
- **Profil ou vue** : Profils gauche et droit
- **Genre** : Mâle
- **Description cornes** : Une corne, courte, avec anneaux, simple courbure
- **Style** : Naturaliste
- **Compo./association** : Aucune
- **Description** : Tête de bouquetin présentant de nombreux détails : une corne annelée, un œil avec le détournage linéaire et le canal lacrymal, le détournage fronto-nasal linéaire, un naseau, la bouche et un trait qui signale la barbiche. Ce contour découpé ressemble fortement aux exemplaires du Magdalénien moyen de Gourdan (Gourdan f.2 et f.3) et au bouquetin sculpté de Tito Bustillo .

Arias & Ontañón 2004, Rivero 2015

7. Grotte de La Garma-galerie inférieure (Ribamontán al Monte, Cantabrie, Espagne).



Bouquetin gravé et découpé GI-1002, contour découpé en os, zone IV.
Photo P. Saura Ramos ; montage A. Chauvin.

La Garma 8

auteurs : R.O.P., P.A., O.R.V., D.G.M.

art mobilier

- **Culture** : Magdalénien moyen
 - **Identifiant** : GI-1808a
 - **Localisation** : Zone IV
 - **Support** : Os, côte décorée
 - **Technique** : Gravure, découpe
 - **Dimensions (figure)** : L. 30 mm x h. 15 mm
 - **Dimensions (support)** : L. 86 mm x l. 16,5 mm x h. 2 mm
 - **Bouquetin représenté** : Segment, tête
 - **Profil ou vue** : Profil droit
 - **Genre** : Indéterminé
 - **Description cornes** : Deux cornes, courtes, avec anneaux, simple courbure
 - **Style** : Naturaliste
 - **Compo./association** : Associé à une autre tête de bouquetin (La Garma f.9) figurée sur la même face mais à l'autre extrémité de l'objet.
 - **Description** : Tête de bouquetin située sur la partie proximale d'un hypothétique lisseur (l'extrémité distale cassée gêne l'identification typologique). Un fragment de corne trouvé en place, avec l'objet, a été recollé sur la partie proximale : l'animal a donc deux cornes figurées de face, mais la position anatomique de celle qui est située à l'arrière de la tête est aberrante, ce qui serait un cas unique au Magdalénien. L'œil, avec le canal lacrymal, le naseau et la bouche ont été représentés, comme le détournement linéaire fronto-nasal et le pelage de la joue.
- Inédit

8. Grotte de La Garma-galerie inférieure (Ribamontán al Monte, Cantabrie, Espagne).



Bouquetin gravé et découpé GI-1808a, côte décorée, zone IV.
Photo P. Saura Ramos.

La Garma 9

auteurs : R.O.P., P.A., O.R.V., D.G.M.

art mobilier

- **Culture** : Magdalénien moyen
 - **Identifiant** : GI-1808b
 - **Localisation** : Zone IV
 - **Support** : Os, côte, lissoir
 - **Technique** : Gravure, découpe
 - **Dimensions (figure)** : L. 26 mm x h. 10 mm
 - **Dimensions (support)** : L. 86 mm x l. 16,5 mm x e. 2 mm
 - **Bouquetin représenté** : Segment, tête
 - **Profil ou vue** : Profil droit
 - **Genre** : Indéterminé
 - **Description cornes** : une corne, inachevée, avec anneaux, simple courbure
 - **Style** : Naturaliste
 - **Compo./association** : Associé à une autre tête de bouquetin (La Garma f.8) figurée sur la même face mais à l'autre extrémité de l'objet.
 - **Description** : Tête de bouquetin figurée sur la partie distale d'un hypothétique lissoir. Elle montre une seule corne, une oreille, un œil, un naseau, le détournement linéaire fronto-nasal et la bouche. Ces deux figures possèdent les mêmes caractéristiques que les autres bouquetins de la galerie inférieure-zone IV de la Garma ; ce sont celles du Magdalénien moyen pyrénéen et aquitain.
- Inédit

9. Grotte de La Garma-galerie inférieure (Ribamontán al Monte, Cantabrie, Espagne).



Bouquetin gravé GI-1808b, côte décorée, zone IV.
Photo P. Saura Ramos.

BIBLIOGRAPHIE

Arias *et al.* 1999, 2003, 2004, 2011, 2012, González Sainz 2003, Ontañón 2003, Arias & Ontañón 2004, 2012, 2014, sous presse, Ontañón & Arias 2012, Pettitt *et al.* 2014, Gay *et al.* 2015, 2016.

AUTEURS

Roberto Ontañón Peredo

Pablo Arias

Olivia Rivero Vilá

Diego Gárate Maidagán