



Sous la direction de Aline Averbough, Valérie Feruglio, Frédéric Plassard et Georges Sauvet

Bouquetins et Pyrénées II - Inventaire des représentations du Paléolithique pyrénéen Offert à Jean Clottes, conservateur général du Patrimoine honoraire

La Vache, grotte

Alliat, Ariège

Aline Averbough et Valérie Feruglio

Éditeur : Presses universitaires de Provence
Publication sur OpenEdition Books : 11 octobre 2023
Collection : Préhistoires de la Méditerranée
ISBN numérique : 979-10-320-0499-9



<https://books.openedition.org>

Référence numérique

Averbough, Aline, et Valérie Feruglio. « La Vache, grotte ». *Bouquetins et Pyrénées*, édité par Aline Averbough et al., Presses universitaires de Provence, 2022, <https://doi.org/10.4000/books.pup.59979>.

Ce document a été généré automatiquement le 26 avril 2024.

Le format PDF est diffusé sous Licence OpenEdition Books sauf mention contraire.

La Vache, grotte

Alliat, Ariège

Aline Averbouh et Valérie Feruglio

p. 98-119

Le site

- 1 La grotte de La Vache est située dans la vallée du Vicdessos, à proximité du bassin de Tarascon, sur la commune d'Alliat. Exposée au sud, elle s'ouvre à 595 m d'altitude, face à la grotte de Niaux . Un double porche conduit à trois salles principales (fig. 1a) : la salle Garrigou, la salle Monique et la salle triangulaire (Gailli 2003).
- 2 La salle Garrigou est fouillée dès le XIX^e siècle, notamment par F. Garrigou (1867) et F. Régnauld (1872). R. Robert y reprend des recherches en 1941, avant de se consacrer à la salle Monique qu'il fouille jusqu'en 1964 (Robert & Allard 2003). Des travaux complémentaires sont réalisés entre 2006 et 2009 sous la direction d'A. Averbouh et Y. Le Guillou (2006).
- 3 La salle Monique témoigne d'occupations répétées par des groupes culturellement homogènes (Clottes 2003) : foyers, zones de production intensive des équipements lithiques et osseux, grande quantité de faune et possibles zones de dépeçage, etc. L'étude de la faune (Pailhaugue 2003) a, du reste, mis en évidence une sélection cynégétique en faveur du bouquetin ($n = 1831$) et du lagopède des neiges ($n \geq 4000$), et montré que la grotte a principalement été fréquentée entre l'automne et le début du printemps. Toutefois, les vestiges accumulés ont formé un ensemble archéologique atteignant par endroits 1 mètre d'épaisseur, que R. Robert a subdivisé arbitrairement en tranches ou « couches » (numérotées de 1 à 4), sans pouvoir établir de distinction sédimentologique. La fréquentation de la grotte est donc considérée d'un point de vue global. Les différentes occupations ont pris place entre l'oscillation tempérée du Bölling et la fin du Dryas II' (Leroi-Gourhan & Thiébauld 2003), ce que confirment globalement les datations ^{14}C : $12\,850 \pm 60$ BP (GrN-2026), soit $15\,342 \pm 118$ cal BP, à la base de la couche 4 ; $12\,540 \pm 105$ BP (GrN-2025), soit $14\,756 \pm 252$ cal BP (Vogel & Waterbolk 1963), à la base de la couche 2 et, pour la même tranche, une date légèrement plus ancienne

de $12\ 800 \pm 140$ BP (GIF-7603), soit $15\ 262 \pm 257$ cal BP (Leroi-Gourhan & Thiébaud 2003) ; $11\ 650 \pm 200$ BP (L-336), soit $13\ 506 \pm 211$ cal BP (Movius 1960), pour la couche 1, complétées par une série de datations par AMS de $13\ 490 \pm 120$ BP (couche 4 entrée salle), soit $16\ 255 \pm 186$ cal BP, et de $13\ 650 \pm 130$ BP (couche 4 fond salle), soit $16\ 489 \pm 207$ cal BP, et de $13\ 770 \pm 140$ BP (possible jonction entre couches 2 et 3) soit $16\ 657 \pm 224$ cal BP. À ces occupations du Magdalénien succèdent une occupation azilienne, puis, après une longue phase d'interruption, des passages datant probablement de la phase moyenne de l'âge du Bronze.

- 4 Site majeur du Magdalénien supérieur et final des Pyrénées connu pour l'exceptionnelle variété et l'abondance de son matériel archéologique (des objets en matières dures animales [n = 3 500], avec plus d'un millier de déchets de travail du bois de cervidé – Averbouh 2000, 2005 –, des déchets de taille du silex [n = 30 000], des outils lithiques [n = 6350], de nombreux restes fauniques [n = 142 000]), la grotte de La Vache a fait l'objet d'une importante monographie publiée sous la direction de J. Clottes et H. Delporte (2003).

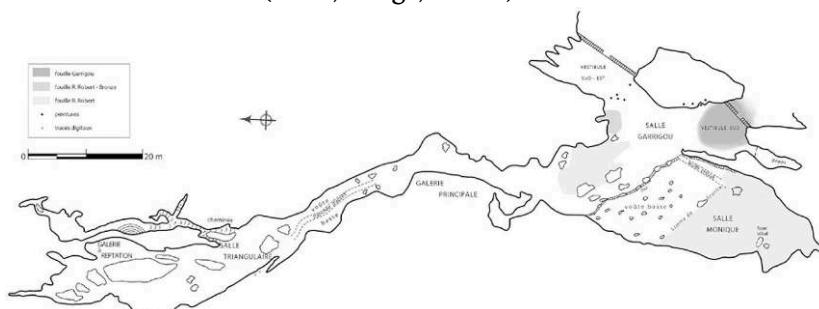
1a. Grotte de La Vache (Alliat, Ariège, France).



Les deux entrées, accès à la Salle Garrigou.

Photo V. Feruglio.

1b. Grotte de La Vache (Alliat, Ariège, France).



Plan de la grotte (Spéléo Club du Haut Sabarthez).

L'art préhistorique de La Vache

- 5 La grotte de La Vache est célèbre pour son art mobilier : très abondant, d'une grande diversité dans ses thèmes et ses techniques, il comprend plusieurs pièces exceptionnelles, comme les lissoirs dits aux Ours ou la Frise des Lionnes, le Sceptre, le

tube* à la Scène d'Initiation, la pendeloque* au Cheval sautant, le bâton percé* de « la Chasse à l'Aurochs »¹ – qui comptent parmi les chefs-d'œuvre de l'art paléolithique (fig. 2).

- 6 Les décors sont gravés ou sculptés, parfois peints, sur des galets et des objets de l'équipement en matières osseuses*. Parmi les deux cent huit sujets figurés sur quatre-vingt-quinze pièces, J. Clottes et H. Delporte (2003) ont décompté, outre des animaux indéterminés (n = 41), des caprinés (essentiellement des bouquetins [n = 34, soit 16 % du total des figures animales], qui arrivent en tête du bestiaire identifié de la grotte). Suivent le cheval (n = 21, soit 10 %), le bison (n = 16, soit 8 %), l'aurochs (n = 3, soit 1,5 %), les cervidés (n = 24, soit 12 %), l'ours (n = 11, soit 5 %), les poissons (n = 11, soit 5 %), les oiseaux (n = 8, soit 4 %), les félins (n = 4, soit 2 %), la saïga (n = 3, soit 1,5 %), les animaux marins (n = 3, soit 1,5 %), le loup (n = 2, soit 1 %) et un carnivore indéterminé (n = 1), les rongeurs (n = 2, soit 1 %), et, pour finir, un animal fantastique (n = 1). La trilogie pyrénéenne classique, cheval-boviné-bouquetin, domine donc à La Vache, mais dans un ordre inhabituel puisque c'est la seule fois que le capriné arrive largement en tête. Autre fait exceptionnel, le spectre des espèces représentées est très large (n = 16), avec des animaux rares, comme l'antilope saïga, le loup, l'isard ou les rongeurs.
- 7 Dans la majorité des cas, les animaux sont en profil absolu ; toutefois, une part non négligeable (près de 15 %) est vue de face ou de dos. Ils sont, dans l'ensemble, traités de façon naturaliste, avec de nombreux détails, mais peuvent aussi être schématisés. Les compositions les disposant en frise ou affrontés peuvent évoquer des scènes (Buisson 1996b, Clottes & Delporte 2003). Les anthropomorphes (7 % des figurations) sont, comme d'usage, tous schématiques ; certains sont armés et groupés, comme dans la scène de la Chasse à l'Aurochs (fig. 2). Les décors géométriques (motifs angulaires, chevrons, quadrillages, lignes, pointillés, etc.), typiques du Magdalénien supérieur et final, sont surtout présents sur les objets en matières osseuses, mais ne concernent que 14 % de cet équipement* (Baffier *et al.* 2003).
- 8 L'art mobilier de la grotte de La Vache présente plusieurs points de convergence avec l'art pariétal de Niaux – datations (Valladas *et al.* 1992, Clottes 1995) ou « recettes » des colorants (Buisson *et al.* 1989, Clottes *et al.* 1990) –, qui autorisent à penser que leurs auteurs pourraient, au moins en partie, être les mêmes. Cette relation entre un grand site d'art mobilier et une grotte décorée majeure est rarissime (Clottes & Delporte 2003).

Les représentations de bouquetins de la Vache

- 9 Avec trente-quatre figures – dont une inédite, identifiée à l'occasion de la préparation de cet ouvrage (La Vache f.10) –, le bouquetin est l'animal majoritaire (environ 20 %) du bestiaire de La Vache. Peu de sujets sont représentés entiers (à peine 15 %) : ils sont le plus souvent, et plus encore que pour les autres herbivores, figurés par une tête ou par un protomé et sont en grande majorité de profil et tournés vers la gauche. Cependant, dix-sept autres sujets sont vus de face – c'est l'espèce dominante pour ce mode de représentation, qui est d'ailleurs un thème connu du Magdalénien final, en particulier cantabrique (Utrilla 1990, Clottes 1995, Rivero Vilá 2021 [Bouquetins et Pyrénées, tome I]). Ces bouquetins de face se singularisent donc par leur nombre, mais aussi parce qu'ils sont figurés entiers (voir, par exemple, La Vache f.27).

2. Grotte de La Vache (Alliat, Ariège, France).



Bâton percé MAN 83 364 (« la Chasse à l'Aurochs »), avec, de droite à gauche, une tête de bouquetin figurée de face, trois personnages groupés et un aurochs, gravure et sculpture en champlevé, bois de cerf, salle Monique. Échelle 2 cm.

Photo V. Feruglio/MAN.

- 10 Les bouquetins représentés montrent, dans leur majorité ($n = 27$), des indications saisonnières. Si, par son comportement, le couple central de la baguette aux Bouquetins affrontés (La Vache f.28 et 29) évoque l'automne, tous les autres renvoient à l'hiver. Les uns ($n = 3$) sont pourvus du long pelage hivernal, avec la bande dorsale bien marquée, les autres sont associés à plusieurs de leurs congénères, illustrant les regroupements hivernaux de mâles et de femelles. De fait, les bouquetins sont souvent organisés en composition, voire en frise, sur un même objet : quatre sujets sur la baguette précédemment citée (La Vache f.28 à 31) ; trois sur une ellipse (La Vache f.24 à 26) ; cinq sur la côte à la Frise de Bouquetins (La Vache f.16 à 20) ; cinq sur un fragment de côte (La Vache f.11 à 14) ; deux sur les faces opposées du Lissoir* aux Ours (La Vache f.9 et 10) ; deux sur un compresseur (La Vache f.1 et 2) ; deux sur un tube en os d'oiseau (La Vache f.22 et 23). Les autres, représentés à l'unité, sont généralement associés à d'autres motifs, figuratifs ou géométriques ($n = 9$). Seuls deux d'entre eux sont isolés (La Vache f.32 et 33).
- 11 À l'image des autres animaux du bestiaire de l'art mobilier de La Vache, les bouquetins sont très majoritairement traités de façon schématique (près de 90 %, selon Clottes & Delporte 2003). Dans quelques cas cependant, traitement naturaliste et traitement schématique sont associés sur une même pièce, comme sur le Lissoir aux Ours (La Vache f.9) ou sur l'exemplaire aux bouquetins emblématiques (voir ci-dessous).

- 12 Comparer les représentations des bouquetins de Niaux et celles de La Vache mène à quelques constats : dans « la grotte sanctuaire » (Niaux), le bouquetin joue un rôle relativement mineur (14 % du bestiaire représenté), alors qu'il est numériquement le plus important dans l'art mobilier de « la grotte habitat » (La Vache) ; comme pour les autres espèces, les bouquetins de Niaux sont majoritairement tournés vers la droite alors qu'ils le sont vers la gauche à La Vache. En élargissant à l'ensemble des distinctions marquant les iconographies des deux grottes, on peut avancer que, en dépit d'un indiscutable fonds commun, elles présentent des différences suffisamment importantes pour supposer que les Magdaléniens ne leur aient pas attribué le même rôle (Clottes & Delporte 2003).

Les bouquetins emblématiques de La Vache

- 13 Les figures représentées sur un fragment de côte d'herbivore provenant de la salle Monique (La Vache f.11 à 14, fig. 3) sont emblématiques à plus d'un titre : gravure de grande qualité, mixité des styles et illustration du thème pyrénéen des vues de face. La cassure de l'objet ne permet plus de lire l'ensemble des motifs, mais on peut encore voir, de droite à gauche, un protomé très réaliste de bouquetin, trois têtes schématisées vues de face et deux pattes arrière potentiellement attribuables à la même espèce.

3 - Grotte de La Vache (Alliat, Ariège, France).



Protomé et têtes de bouquetin MAN 83 374, fragmenté de côte d'herbivore, gravure, salle Monique. Échelle 2 cm.

Photo V. Feruglio/MAN.

- 14 Le protomé réaliste, au cou allongé, est tourné vers la gauche. Le museau est arrondi, une narine y est esquissée ainsi qu'une bouche. Deux lignes ponctuées parallèles animent la joue et doublent le contour du chanfrein et du front. Le maxillaire est gravé de façon très légère. L'œil est placé très en arrière, l'oreille est pointue, et les cornes, courtes, indiquent une femelle. Une série de courbes parallèles, dans la même obliquité que les cornes et entre lesquelles s'insère un point, prend place au-dessus du cou.
- 15 Les trois têtes schématisées évoquent des vues de face, avec des cornes divergentes flanquées d'oreilles pointues tracées en simple trait. Chaque face est profondément gravée de deux lignes convergentes avec, pour la seconde, un remplissage fait de lignes pointillées moins appuyées.
- 16 Un autre bouquetin – un protomé – mérite d'être considéré comme emblématique : celui du Lissoir Aurochs et Bouquetin (La Vache f.21), il est plus abouti sur le plan

technique et stylistique que les autres (fig. 4). Cette tête est particulièrement expressive, grâce à la précision du modelé et au soin des détails. Les contours sont souples, délinéant les moindres détails de l'ossature et de l'insertion des muscles. L'œil oblong est parfaitement placé ; l'oreille est dressée à l'arrière de la corne, après un espace ; les naseaux et la bouche animent le museau. Trois lignes de petites incisions parallèles traduisent le modelé et le pelage. La corne, après la double inflexion typique de *Capra pyrenaica*, s'évase étonnamment, à moins qu'on ait voulu exprimer la seconde corne dans une perspective de profil strict.

4. Grotte de La Vache (Alliat, Ariège, France).



Protomé de bouquetin MAN 83 353, fragment de côte d'herbivore, gravure, salle Monique. Échelle 2 cm.
Photo V. Feruglio/MAN.

Inventaire

La Vache 1

autrices : A.A., V.F.

art mobilier

- **Culture** : Magdalénien final
- **Identifiant** : MAN 83 640-108, Musée d'Archéologie nationale
- **Localisation** : Salle Monique, couche 1, carré 131
- **Support** : Schiste phylliteux, galet, compresseur
- **Technique** : Gravure
- **Dimensions (figure)** : L. 59 mm x h. 39,80 mm
- **Dimensions (support)** : L. 88,50 mm x l. 43,80 mm x e. 21,60 mm
- **Bouquetin représenté** : Quasi complet, sans pattes arrière

- **Profil ou vue :** Profil droit
 - **Genre :** Mâle
 - **Description cornes :** Deux cornes, longues, sans anneaux, simple courbure
 - **Style :** Schématique
 - **Compo./association :** Associé à un bouquetin occupant la face latérale et la face opposée (La Vache f.2).
 - **Description :** Sur une face du galet figure un bouquetin dont une des cornes déborde sur l'autre face. Le corps est vu de profil, et la tête est représentée de face ou de l'arrière. Au sommet du cou, deux oreilles et deux cornes ont été ajoutées de façon disjointe. Le corps est allongé et massif, et l'arrière-train est absent. L'une des pattes avant est tracée d'un simple trait ; l'autre, terminée de trois courtes incisions. Ce graphisme rappelle celui des pièces MAN 83 641-M78 (La Vache f.33) et MAN 83 067 (La Vache f.10).
- Buisson 2003

1. Grotte de La Vache (Alliat, Ariège, France).



Bouquetin gravé MAN 83 640-108, compresseur, galet de schiste, salle Monique.

Relevé D. Buisson 2003 ; mise au propre du relevé et photo V. Feruglio/MAN.

La Vache 2

autrices : A.A., V.F.

art mobilier

- **Culture :** Magdalénien final
- **Identifiant :** MAN 83 640-108, musée d'Archéologie nationale

- **Localisation** : Salle Monique, couche 1, carré 131
 - **Support** : Schiste phylliteux, galet, compresseur
 - **Technique** : Gravure
 - **Dimensions (figure)** : L. 51,50 mm x h. 36,80 mm
 - **Dimensions (support)** : L. 88,50 mm x l. 43,80 mm x e. 21,60 mm
 - **Bouquetin représenté** : Quasi complet, sans pattes arrière
 - **Profil ou vue** : Profil gauche
 - **Genre** : Mâle
 - **Description cornes** : Une ou deux corne(s), longue(s), sans anneaux, simple courbure
 - **Style** : Naturaliste
 - **Compo./association** : Associé à un bouquetin sur la face opposée (La Vache f.1) et à quelques traits indéterminés.
 - **Description** : Ce bouquetin orne l'une des faces latérales du galet et déborde en partie sur les faces supérieure et inférieure. Le dos rectiligne se termine par un court trait perpendiculaire, pour la queue redressée. Une incision peut évoquer une patte arrière. Le ventre est rebondi. Une patte avant très réaliste coupe la ligne cervico ventrale. Une longue ligne parallèle à la patte pourrait dessiner un second membre, mais il serait trop long, ou un projectile. La tête est confuse, mais l'œil et la bouche pourraient être indiqués. L'encornure, une corne en repentir ou deux cornes en perspective selon la lecture, recoupe le dos.
- Buisson 2003

2. Grotte de La Vache (Alliat, Ariège, France).



Bouquetin gravé MAN 83 640-108, compresseur, galet de schiste, salle Monique.

Relevé D. Buisson 2003 ; mise au propre du relevé et photo V. Feruglio/MAN.

La Vache 3

autrices : V.F., A.A.

art mobilier

- **Culture** : Magdalénien final
- **Identifiant** : MAN 83 642-346, Musée d'Archéologie nationale
- **Localisation** : Salle Monique, n° LVII, couche 3, carré 57
- **Support** : Schiste moucheté, galet, compresseur et polissoir
- **Technique** : Gravure
- **Dimensions (figure)** : L. 36 mm x h. 21 mm
- **Dimensions (support)** : L. 56,50 mm x l. 38,50 mm x e. 13,70 mm
- **Bouquetin représenté** : Segment, tête
- **Profil ou vue** : Profil gauche
- **Genre** : Femelle ?
- **Description cornes** : Deux cornes, courtes, sans anneaux, courbure indéterminable
- **Style** : Naturaliste
- **Compo./association** : Isolé, centré sur le support, quelques incisions indéterminées et une corne éventuelle.
- **Description** : Tête de bouquetin ; les cornes sont juxtaposées et rejetées en arrière. Une petite oreille prend place entre la dernière corne et la ligne du cou. La ligne fronto-nasale marque le relief orbitaire. L'œil est subcirculaire. Le museau arrondi est souligné d'une probable barbiche. La ganache est convexe, et la direction de la gorge donne l'impression d'une tête tendue vers l'avant. Deux traits convergents assez profonds pourraient constituer l'extrémité de la corne d'un individu emporté par la cassure du support.
Nougier & Robert 1971a, Buisson 2003

3. Grotte de La Vache (Alliat, Ariège, France).



Bouquetin gravé MAN 83 642-346, compresseur et polissoir, galet de schiste, salle Monique.

Relevé D. Buisson ; mise au propre du relevé et photo V. Feruglio/MAN.

La Vache 4

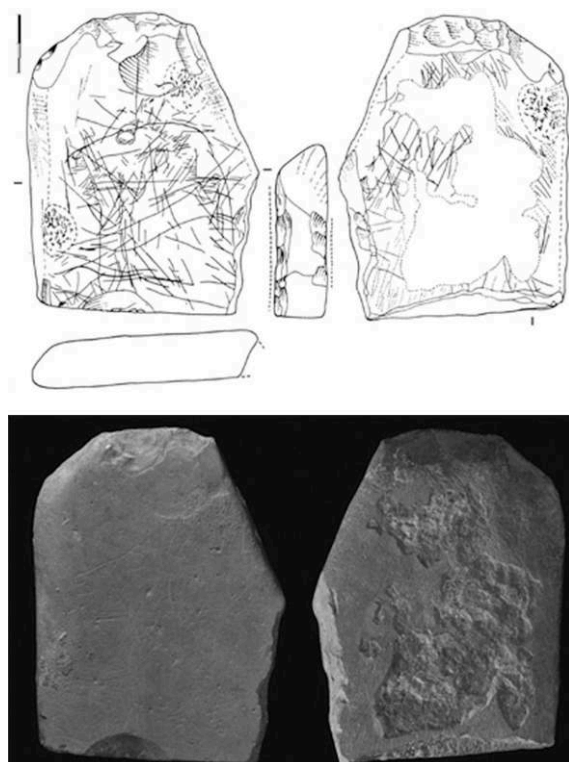
autrices : V.F., A.A.

art mobilier

- **Culture** : Magdalénien final
- **Identifiant** : MAN 83 642-351, Musée d'Archéologie nationale
- **Localisation** : Salle Monique, couche 3, carré 90, n° 777
- **Support** : Schiste marneux, galet, compresseur, meule à colorants et percuteur*
- **Technique** : Gravure
- **Dimensions (figure)** : L. 66,80 mm x h. 53,50 mm
- **Dimensions (support)** : L. 102 mm x l. 75,50 mm x e. 16,50 mm
- **Bouquetin représenté** : Partiel, protomé
- **Profil ou vue** : Profil gauche
- **Genre** : Indéterminé
- **Description cornes** : Une corne, courte, sans anneaux, simple courbure
- **Style** : Naturaliste
- **Compo./association** : Associé, sur la même face, à l'arrière-train d'un animal – un cervidé ou un capridé (cassure) – et à de nombreux traits parasites.
- **Description** : Protomé de bouquetin, bien centré sur le support. C'est un œil très large qui attire le regard et permet de lire cette figure. Le chanfrein rectiligne se prolonge par un museau étroit, avec un naseau et une bouche. La barbiche, la ganache et le dessous du cou sont définis par des séries de courtes incisions parallèles évoquant les poils, il en est de même pour la crinière. La corne, délinée par son contour antérieur, prolonge le front et prend une angulation exagérée pour se poursuivre parallèlement au cou.

Nougier & Robert 1971a, Buisson 2003

4. Grotte de La Vache (Alliat, Ariège, France).



Protomé de bouquetin gravé MAN 83 642-351, compresseur, meule à colorants et percuteur, galet de schiste, salle Monique.

Relevé D. Buisson ; mise au propre du relevé et photo V. Feruglio/MAN.

La Vache 5

autrices : V.F., A.A.

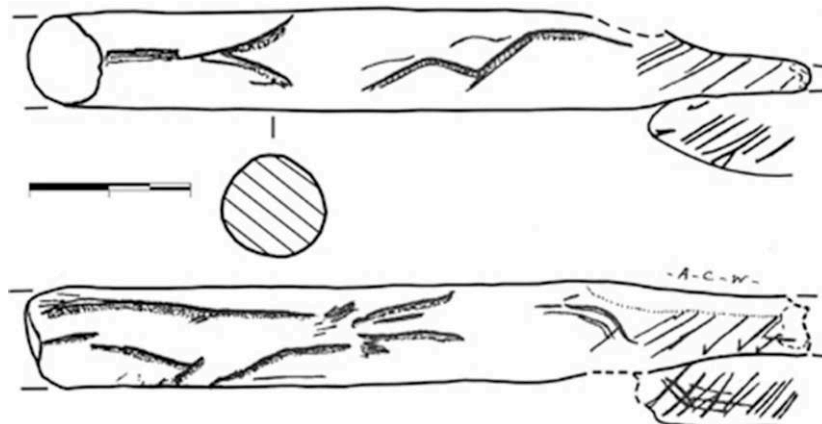
art mobilier

- **Culture** : Magdalénien final
- **Identifiant** : Sans identifiant, coll. Romain Robert
- **Localisation** : Salle Garrigou
- **Support** : Bois de renne, pointe de projectile à biseau double
- **Technique** : Gravure
- **Dimensions (figure)** : L. 50,60 mm x h. 10 mm
- **Dimensions (support)** : L. 92 mm x l. 10 mm x e.11 mm
- **Bouquetin représenté** : Quasi complet, sans pattes arrière
- **Profil ou vue** : Vue de face
- **Genre** : Indéterminé
- **Description cornes** : Deux cornes, courtes, sans anneaux, double courbure
- **Style** : Schématique
- **Compo./association** : Bouquetin gravé sur toute la largeur de la face latérale gauche de la sagaie* ; isolé sur sa face, deux motifs abstraits sur l'autre face.
- **Description** : Le corps est probablement de profil, mais la tête est vue de face ou de dos. L'amorce de la patte avant, tendue, est très large et orientée sous l'animal. L'arrière-train a été emporté par la cassure du support, mais l'interruption de la ligne du ventre pourrait marquer le départ d'une patte arrière. Les cornes sont courtes ; l'une dessine une contre-courbe pouvant évoquer *Capra pyrenaica*. De

courtes oreilles pointues sont dessinées. Cette figure est à rapprocher de celles des objets MAN 83 640-108 (La Vache f.1), MAN 83 641-M78 (La Vache f.33) et MAN 83 067 (La Vache f.10) ; et, par comparaison, il pourrait s'agir une femelle.

Nougier & Robert 1971a, Buisson 2003

5. Grotte de La Vache (Alliat, Ariège, France).



Bouquetin gravé, coll. R. Robert, pointe de projectile, bois de renne, salle Garrigou. L'orientation de la pièce privilégie la lecture de la gravure.

Relevé A.-C. Welté.

La Vache 6

autrices : V.F., A.A.

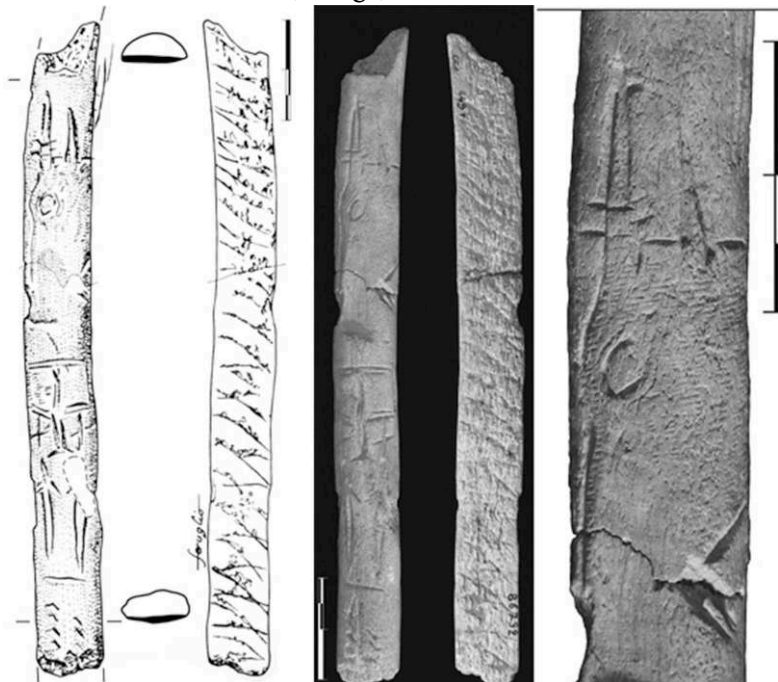
art mobilier

- **Culture** : Magdalénien final
- **Identifiant** : MAN 86 792, Musée d'Archéologie nationale
- **Localisation** : Salle Monique, couche 4, carré 210, n° 249
- **Support** : Bois de renne, baguette demi-ronde*
- **Technique** : Gravure
- **Dimensions (figure)** : L. 38 mm x h. 13 mm
- **Dimensions (support)** : L. 131,20 mm x l. 13 mm x e. 6,50 mm
- **Bouquetin représenté** : Segment, tête
- **Profil ou vue** : Profil gauche
- **Genre** : Indéterminé
- **Description cornes** : Une corne, courte, avec anneaux, sans courbure
- **Style** : Naturaliste
- **Compo./association** : Occupe seul un des trois registres graphiques conservés sur la face supérieure de cette baguette demi-ronde. Les autres registres, séparés par des anneaux transversaux, montrent un motif abstrait et deux séries bilatérales longitudinales de courts chevrons emboîtés.
- **Description** : Tête de bouquetin ou d'isard sur toute la largeur de la baguette. La ligne fronto-nasale marque le ressaut de la zone orbitaire. Profondément gravé, un œil pentagonal est renforcé en avant et en arrière par une fine incision. De nombreuses micro-stries en séries indiquent les nuances du pelage et le modelé. La corne est très rectiligne (l'autre trait pourrait être une oreille pointue), ce qui entretient l'ambiguïté avec l'isard ; les courtes stries transversales à la base

figureraient alors des annelures. Le museau est oblitéré par un raclage, alors qu'une incision pourrait être la barbiche.

Feruglio 2003

6. Grotte de La Vache (Alliat, Ariège, France).



Tête de bouquetin gravée MAN 86 792, baguette demi-ronde, bois de renne, salle Monique.

Photo et relevé V. Feruglio/MAN.

La Vache 7

autrices : V.F., A.A.

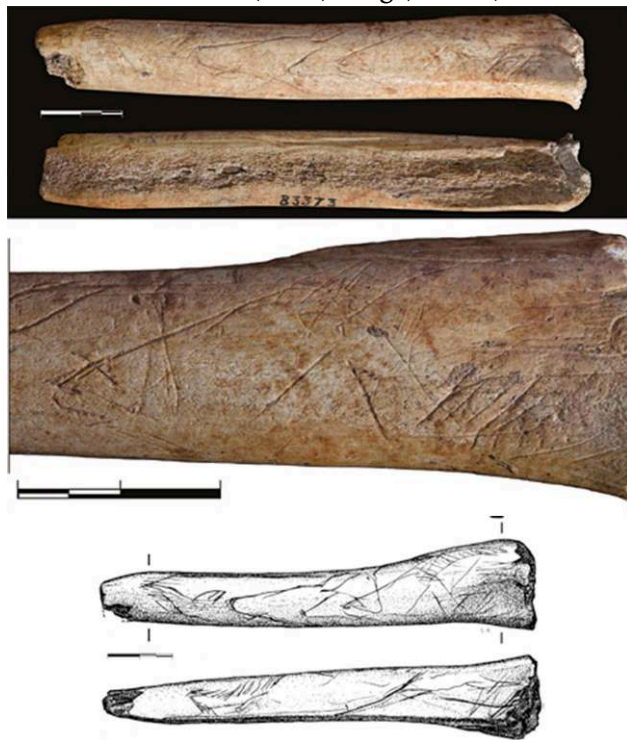
art mobilier

- **Culture** : Magdalénien final
- **Identifiant** : MAN 83 373, Musée d'Archéologie nationale
- **Localisation** : Salle Monique, couche 4, carré 49
- **Support** : Bois de renne, épois
- **Technique** : Gravure
- **Dimensions (figure)** : L. 54 mm x h. 23 mm
- **Dimensions (support)** : L. 134 mm x l. 28 mm x e. 18 mm
- **Bouquetin représenté** : Segment, tête
- **Profil ou vue** : Profil gauche
- **Genre** : Femelle
- **Description cornes** : Une corne, courte, avec anneaux, simple courbure
- **Style** : Naturaliste, simplifié
- **Compo./association** : Suit une tête de biche, avec des proportions identiques, incisions indéterminées.
- **Description** : Tête de bouquetin simplifiée, exécutée en gravure fine. Le museau est effilé ; la narine, la bouche et une éventuelle barbiche sont indiquées. La ligne

du chanfrein rectiligne, avec une reprise à mi-chemin, se prolonge pour dessiner une corne massive qui suit le bord de l'objet. Un remplissage intérieur avec de légères incisions transversales indique les annelures sans réalité anatomique. Une ligne oblique traverse la joue de l'animal, comme pour la tête de biche qui le précède.

Buisson 2003

7. Grotte de La Vache (Alliat, Ariège, France).



Tête de bouquetin gravée MAN 83 373, épuis de bois de renne, salle Monique.

Photo V. Feruglio/MAN ; relevé S. Rougane.

La Vache 8

autrices : V.F., A.A.

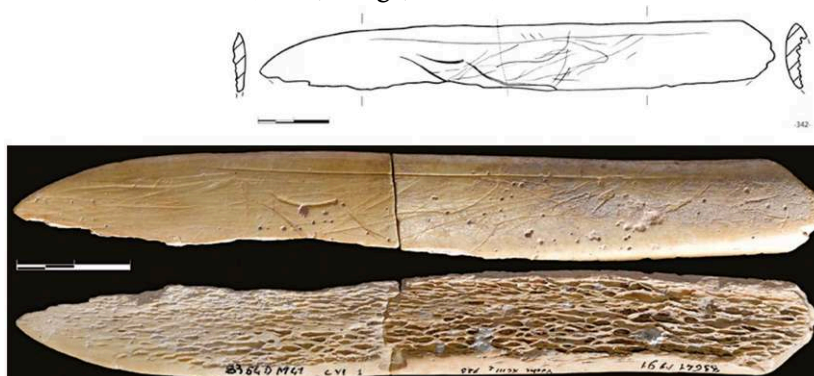
art mobilier

- **Culture** : Magdalénien final
- **Identifiant** : MAN 83 640-M41 (partie distale) et MAN 83 641-M91 (partie proximale), Musée d'Archéologie nationale
- **Localisation** : Salle Monique, couche 1, carré 106, n° 966 et couche 2, carré 93, n° 723
- **Support** : Os, côte, lissoir d'axe
- **Technique** : Gravure
- **Dimensions (figure)** : L. 44,30 mm x h. 15,30 mm
- **Dimensions (support)** : L. 143 mm x l. 18 mm x e. 5,50 mm
- **Bouquetin représenté** : Partiel, protomé
- **Profil ou vue** : Profil droit

- **Genre** : Femelle
- **Description cornes** : Une corne, courte, sans anneaux, simple courbure
- **Style** : Naturaliste, simplifié
- **Compo./association** : Centré sur le support, associé à un motif abstrait indéterminé et nombreux traits parasites.
- **Description** : Le protomé est incisé très légèrement et son interprétation est incertaine. La tête triangulaire au museau ovalaire est un peu relevée et la ligne frontale se prolonge pour amorcer une courte corne.

Buisson 2003

8. Grotte de La Vache (Alliat, Ariège, France).



Protomé de bouquetin gravé MAN 83 640-M41et MAN 83 641-M91, lissoir, côte, salle Monique.

Relevé D. Buisson ; mise au propre du relevé et photo V. Feruglio/MAN.

La Vache 9

autrices : V.F., A.A.

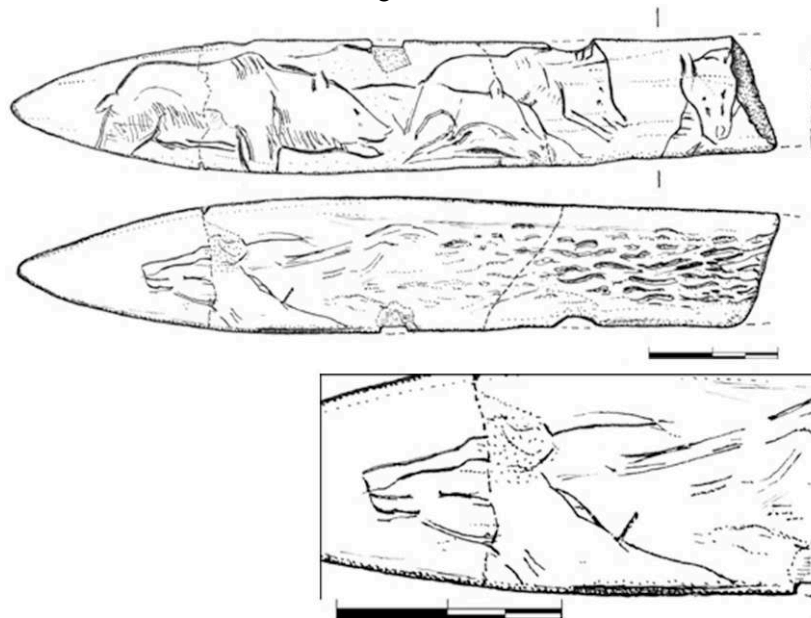
art mobilier

- **Culture** : Magdalénien final
- **Identifiant** : MAN 83 067, lissoir dit Lissoir aux Ours, Musée d'Archéologie nationale
- **Localisation** : Salle Monique, couche 2, carré 78, n° 647
- **Support** : Os, côte de grand herbivore, lissoir d'axe
- **Technique** : Gravure
- **Dimensions (figure)** : l. 38,30 mm x h. 16,40 mm
- **Dimensions (support)** : L. 120,50 mm x l. 22 mm x e. 2,50 mm
- **Bouquetin représenté** : Partiel, protomé
- **Profil ou vue** : Profil gauche
- **Genre** : Femelle
- **Description cornes** : Une corne, courte, sans anneaux, simple courbure
- **Style** : Naturaliste
- **Compo./association** : Isolé sur la face inférieure, mais quatre ours et un autre bouquetin (La Vache f.10) sont figurés sur la face supérieure.
- **Description** : Dans la partie distale du lissoir, sur la face inférieure, figure un protomé de profil. Le museau est angulaire, la bouche et le modelé de la partie inférieure sont dessinés. Des incisions internes marquent la musculature de la joue

et le relief de l'os nasal. Le chanfrein est rectiligne, avec un ressaut sus-orbitaire. Sous la courte corne, un motif pourrait être interprété comme un bois : il s'agirait alors d'un protomé de cervidé. Cette hypothèse est plus conforme avec l'angle du museau, mais le doute demeure.

Breuil *et al.* 1956, Delporte 2003

9. Grotte de La Vache (Alliat, Ariège, France).



Protomé de bouquetin gravé MAN 83 067, lissoir dit Lissoir aux Ours, face inférieure, côte, salle Monique.

Relevé S. Rougane.

La Vache 10

autrices : V.F., A.A.

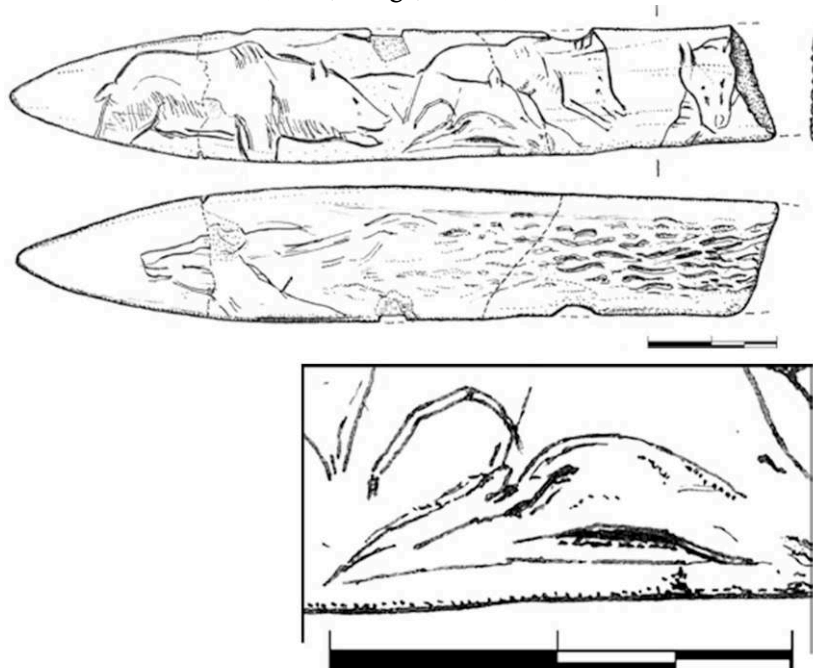
art mobilier

- **Culture** : Magdalénien final
- **Identifiant** : MAN 83 067, lissoir dit Lissoir aux Ours, Musée d'Archéologie nationale
- **Localisation** : Salle Monique, couche 2, carré 78, n° 647
- **Support** : Os, côte de grand herbivore, lissoir d'axe
- **Technique** : Gravure
- **Dimensions (figure)** : L. 16,50 mm x h. 8,70 mm
- **Dimensions (support)** : L. 120,50 mm x l. 22 mm x e. 2,50 mm
- **Bouquetin représenté** : Partiel, protomé
- **Profil ou vue** : Vue de face ou de dos
- **Genre** : Mâle
- **Description cornes** : Deux cornes, longues, sans anneaux, simple courbure
- **Style** : Schématique
- **Compo./association** : Quatre ours sur la même face et un protomé de bouquetin sur la face inférieure (La Vache f.9).

- **Description** : À l'intérieur du deuxième ours, un motif précédemment interprété comme un garrot tracé schématiquement pourrait être un bouquetin vu de face similaire à ceux des pièces MAN 83 640-108 (La Vache f.1) et MAN 83 641-M78 (La Vache f.33). Les cornes, divergentes, seraient particulièrement longues et bordées de part et d'autre par de courtes oreilles. Sur le côté gauche, une ligne indiquerait le cou et l'amorce du dos.

Inédit

10. Grotte de La Vache (Alliat, Ariège, France).



Protomé de bouquetin gravé MAN 83 067 lissoir dit Lissoir aux Ours, face supérieure, côte, salle Monique.

Relevé S. Rougane.

La Vache 11

autrices : V.F., A.A.

art mobilier

- **Culture** : Magdalénien final
- **Identifiant** : MAN 83 374, Musée d'Archéologie nationale
- **Localisation** : Salle Monique, couche 2, carrés 38 et 92
- **Support** : Os, côte d'herbivore, fragment
- **Technique** : Gravure
- **Dimensions (figure)** : L. 48,60 mm x h. 20 mm
- **Dimensions (support)** : L. 103 mm x l. 32 mm x e. 12 mm
- **Bouquetin représenté** : Partiel, protomé
- **Profil ou vue** : Profil gauche
- **Genre** : Femelle
- **Description cornes** : Une corne, courte, sans anneaux, simple courbure
- **Style** : Naturaliste

- **Compo./association** : Fait face à trois têtes schématisées de bouquetin vues de face et à deux pattes arrière probables ; présence de motifs abstraits courbes au-dessus du cou. Le support est incomplet.
- **Description** : Tête et cou allongé d'un bouquetin tourné vers la gauche. Le museau est arrondi, une narine et une bouche y sont esquissées. Deux lignes ponctuées parallèles animent la joue et doublent le contour du chanfrein et du front. Le maxillaire est gravé de façon très légère. Un œil punctiforme est placé très en arrière. La corne est courte, et une oreille pointue l'accompagne. Une série de courbes parallèles dans la même obliquité que la corne et entre lesquelles s'insère un point prend place au-dessus du cou.

Buisson 2003

11. Grotte de La Vache (Alliat, Ariège, France).



Protomé de bouquetin gravé MAN 83 374, fragment de côte, salle Monique.

Photo V. Feruglio/MAN.

La Vache 12

autrices : V.F., A.A.

art mobilier

- **Culture** : Magdalénien final
- **Identifiant** : MAN 83 374, Musée d'Archéologie nationale
- **Localisation** : Salle Monique, couche 2, carrés 38 et 92
- **Support** : Os, côte d'herbivore, fragment
- **Technique** : Gravure
- **Dimensions (figure)** : L. 21,40 mm x h. 6,70 mm

- **Dimensions (support)** : L. 103 mm x l. 32 mm x e. 12 mm
 - **Bouquetin représenté** : Segment, tête
 - **Profil ou vue** : Vue de face
 - **Genre** : Femelle
 - **Description cornes** : Deux cornes, courtes, sans anneaux, simple courbure
 - **Style** : Schématique
 - **Compo./association** : Associé à deux autres têtes semblables (La Vache f.13 et f. 14), à un protomé de bouquetin tourné vers la gauche (La Vache f.11) et à deux pattes arrière probables. Le support est incomplet.
 - **Description** : La cassure de l'objet ne permet plus de lire l'ensemble de motifs similaires placé devant la tête du bouquetin précédent (La Vache f.11). Il n'en reste que trois. Le premier, complet, évoque une tête vue de face ; les cornes divergentes sont flanquées à l'extérieur d'oreilles pointues en simple trait. La face est gravée profondément de deux lignes convergentes non jointives à l'intérieur desquelles figurent des lignes pointillées moins appuyées.
- Caralp *et al.* 1973, Fritz 1999, Fritz & Tosello 2003

12. Grotte de La Vache (Alliat, Ariège, France).



Tête de bouquetin gravée MAN 83 374, fragment de côte, salle Monique.
Photo V. Feruglio/MAN.

La Vache 13

autrices : V.F., A.A.

art mobilier

- **Culture** : Magdalénien final
- **Identifiant** : MAN 83 374, Musée d'Archéologie nationale

- **Localisation** : Salle Monique, couche 2, carrés 38 et 92
- **Support** : Os, côte d'herbivore, fragment
- **Technique** : Gravure
- **Dimensions (figure)** : L. 20 mm x h. 9,30 mm
- **Dimensions (support)** : L. 103 mm x l. 32 mm x e. 12 mm
- **Bouquetin représenté** : Segment, tête
- **Profil ou vue** : Vue de face ou de dos
- **Genre** : Femelle
- **Description cornes** : Deux cornes, courtes, sans anneaux, simple courbure
- **Style** : Schématique
- **Compo./association** : Associé à deux autres têtes semblables (La Vache f.12 et f. 14), à un protomé de bouquetin tourné vers la gauche (La Vache f.11) et à deux pattes arrière probables. Le support est incomplet.
- **Description** : La cassure de l'objet ne permet plus de lire l'ensemble de motifs similaires placé devant la tête du bouquetin (La Vache f.11). Il n'en reste que trois. Le deuxième, plus petit, à droite du précédent (La Vache f.12), est aussi une tête vue de face, avec des cornes divergentes et flanquées à l'extérieur d'oreilles pointues en simple trait. La face est gravée profondément de deux lignes convergentes se rejoignant en un trait effilé. Des lignes pointillées moins appuyées remplissent la face.

Caralp *et al.* 1973, Fritz 1999, Fritz & Tosello 2003

13. Grotte de La Vache (Alliat, Ariège, France).



Tête de bouquetin gravée MAN 83 374, fragment de côte, salle Monique.
Photo V. Feruglio/MAN.

La Vache 14

autrices : V.F., A.A.

art mobilier

- **Culture** : Magdalénien final
- **Identifiant** : MAN 83 374, Musée d'Archéologie nationale
- **Localisation** : Salle Monique, couche 2, carrés 38 et 92
- **Support** : Os, côte d'herbivore, fragment
- **Technique** : Gravure
- **Dimensions (figure)** : L. 33,40 mm x h. 9,30 mm
- **Dimensions (support)** : L. 103 mm x l. 32 mm x e. 12 mm
- **Bouquetin représenté** : Segment, tête
- **Profil ou vue** : Vue de face ou de dos
- **Genre** : Femelle
- **Description cornes** : Deux cornes, courtes, sans anneaux, qimple courbure
- **Style** : Schématique
- **Compo./association** : Associé à deux autres têtes semblables (La Vache f.12 et f. 13), à un protomé de bouquetin tourné vers la gauche (La Vache f.11) et à deux pattes arrière probables. Le support est incomplet.
- **Description** : La cassure de l'objet ne permet plus de lire l'ensemble de motifs similaires placé devant la tête du bouquetin (La Vache f.11). Il n'en reste que trois. Le troisième, à droite du précédent (La Vache f.13), est aussi une tête vue de face, avec des cornes divergentes flanquées à l'extérieur d'oreilles pointues. Cette fois, cornes et oreilles ont une épaisseur. La face est gravée de deux lignes convergentes non jointives au bout desquelles ont été ajoutées deux incisions parallèles : peut-être un cou.

Caralp *et al.* 1973, Fritz 1999, Fritz & Tosello 2003

14. Grotte de La Vache (Alliat, Ariège, France).



Tête de bouquetin gravée MAN 83 374, fragment de côte, salle Monique.
Photo V. Feruglio/MAN.

La Vache 15

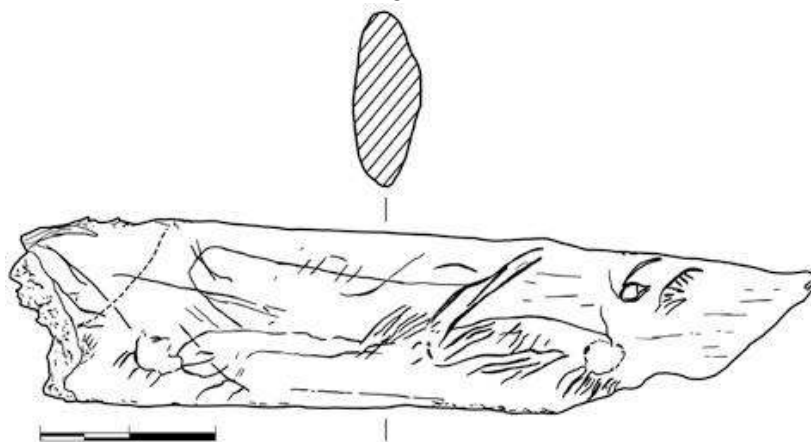
autrices : V.F., A.A.

art mobilier

- **Culture** : Magdalénien final
- **Identifiant** : MAN 83 375, Musée d'Archéologie nationale
- **Localisation** : Salle Monique, couche 2, carré 77
- **Support** : Os, côte d'herbivore, fragment
- **Technique** : Gravure
- **Dimensions (figure)** : L. 60 mm x l. 21,50 mm
- **Dimensions (support)** : L. 91,50 mm x l. mm x e. 13,50 mm
- **Bouquetin représenté** : Segment, tête
- **Profil ou vue** : Profil gauche
- **Genre** : Femelle
- **Description cornes** : Une corne, courte, sans anneaux, simple courbure
- **Style** : Naturaliste
- **Compo./association** : Motifs indéterminés, esquisse probable de tête d'un animal indéterminé placée au-dessus.
- **Description** : Tête de bouquetin aux tracés heurtés et désordonnés. Les incisions sont peu appuyées, à l'exception de la corne bien marquée et ocrée. Cette dernière s'implante au centre d'une série de lignes parallèles entre elles figurant la crinière. Un ensemble de traits convergents pourraient constituer une oreille. La ligne du chanfrein est légèrement modulée et aboutit à un museau étroit qui pourrait être

détaillé du naseau et de la bouche. En dessous, une barbiche serait indiquée.
Kandel 2003

15. Grotte de La Vache (Alliat, Ariège, France).



Tête de bouquetin gravée MAN 83 375, fragment de côte, salle Monique.
Relevé D. Kandel

La Vache 16

autrices : V.F., A.A.

art mobilier

- **Culture** : Magdalénien final
 - **Identifiant** : MAN 83 378, Musée d'Archéologie nationale
 - **Localisation** : Salle Monique, couche 2, carré 8
 - **Support** : Os, petite côte dite Côte à la Frise de Bouquetins
 - **Technique** : Gravure
 - **Dimensions (figure)** : L. 18,30 mm x h. 9,50 mm
 - **Dimensions (support)** : L. 62,50 mm x l. 9,50 mm x e. 4 mm
 - **Bouquetin représenté** : Segment, tête
 - **Profil ou vue** : Profil gauche
 - **Genre** : Femelle
 - **Description cornes** : Une corne, courte, avec anneaux, double courbure
 - **Style** : Schématique
 - **Compo./association** : Fait partie (1^{er} à droite) d'une frise de cinq têtes stylisées de bouquetins (La Vache f.16 à f.20), de plus en plus simplifiées de la droite vers la gauche, avec quatre lignes parallèles transversales à droite de la frise et trois incisions courtes obliques sur la face opposée.
 - **Description** : Ce premier bouquetin, en allant de droite à gauche, ouvre une frise de têtes de bouquetins simplifiées et stylisées, qui occupe la largeur totale de la pièce. C'est la représentation la plus complète, les éléments essentiels y figurent : le frontal bombé, la corne annelée (avec un dérapage de l'outil pour un des anneaux) et l'oreille effilée en arrière de la corne.
- Nougier & Robert 1979, Delporte 2003

16. Grotte de La Vache (Alliat, Ariège, France).



Tête de bouquetin gravée (1^{er} animal à droite) MAN 83 378, côte dite Côte à la Frise de Bouquetins, salle Monique.

Photo V. Feruglio/MAN.

La Vache 17

autrices : V.F., A.A.

art mobilier

- **Culture** : Magdalénien final
 - **Identifiant** : MAN 83 378, Musée d'Archéologie nationale
 - **Localisation** : Salle Monique, couche 2, carré 8
 - **Support** : Os, petite côte dite Côte à la Frise de Bouquetins
 - **Technique** : Gravure
 - **Dimensions (figure)** : L. 23 mm x h. 9,50 mm
 - **Dimensions (support)** : L. 62,50 mm x l. 9,50 mm x e. 4 mm
 - **Bouquetin représenté** : Segment, tête
 - **Profil ou vue** : Profil gauche
 - **Genre** : Femelle
 - **Description cornes** : Une corne, courte, avec anneaux, double courbure
 - **Style** : Schématique
 - **Compo./association** : Fait partie (2^e en partant de la droite) d'une frise de cinq têtes stylisées de bouquetins (La Vache f.16 à f.20) de plus ou en plus simplifiées de la droite vers la gauche, avec quatre lignes parallèles transversales à droite de la frise et trois incisions courtes obliques sur la face opposée.
 - **Description** : Ce deuxième bouquetin, en allant de droite à gauche, a perdu son oreille ; mais un œil en trait simple pourrait être figuré. La corne est, comme le précédent, annelée de trois traits.
- Nougier & Robert 1979, Delporte 2003

17. Grotte de La Vache (Alliat, Ariège, France).



Tête de bouquetin gravée (2^e animal en partant de la droite) MAN 83 378, côte dite Côte à la Frise de Bouquetins, salle Monique.

Photo V. Feruglio/MAN.

La Vache 18

autrices : V.F., A.A.

art mobilier

- **Culture** : Magdalénien final
- **Identifiant** : MAN 83 378, Musée d'Archéologie nationale
- **Localisation** : Salle Monique, couche 2, carré 8
- **Support** : Os, petite côte dite « Côte à la Frise de Bouquetins
- **Technique** : Gravure
- **Dimensions (figure)** : L. 21 mm x h. 9,50 mm
- **Dimensions (support)** : L. 62,50 mm x l. 9,50 mm x e. 4 mm
- **Bouquetin représenté** : Segment, tête
- **Profil ou vue** : Profil gauche
- **Genre** : Femelle
- **Description cornes** : Une corne, courte, avec anneaux, simple courbure
- **Style** : Schématique
- **Compo./association** : Fait partie (3^e en partant de la droite) d'une frise de cinq têtes stylisées de bouquetins (La Vache f.16 à f.20) de plus ou en plus simplifiées de la droite vers la gauche, avec quatre lignes parallèles transversales à droite de la frise et trois incisions courtes obliques sur la face opposée.
- **Description** : Ce troisième bouquetin, en allant de droite à gauche, est encore plus simplifié que le précédent. La corne est toujours annelée, mais de deux traits seulement cette fois.

Nougier & Robert 1979, Delporte 2003

18. Grotte de La Vache (Alliat, Ariège, France).



Tête de bouquetin gravée (3^e animal en partant de la droite) MAN 83 378, côte dite Côte à la Frise de Bouquetins, salle Monique.

Photo V. Feruglio/MAN.

La Vache 19

autrices : V.F., A.A.

art mobilier

- **Culture** : Magdalénien final
- **Identifiant** : MAN 83 378, Musée d'Archéologie nationale
- **Localisation** : Salle Monique, couche 2, carré 8
- **Support** : Os, petite côte dite Côte à la Frise de Bouquetins
- **Technique** : Gravure
- **Dimensions (figure)** : L. 25 mm x h. 9,50 mm
- **Dimensions (support)** : L. 62,50 mm x l. 9,50mm x e. 4 mm
- **Bouquetin représenté** : Segment, tête
- **Profil ou vue** : Profil gauche
- **Genre** : Femelle
- **Description cornes** : Une corne, courte, avec anneaux, simple courbure
- **Style** : Schématique
- **Compo./association** : Fait partie (4^e en partant de la droite) d'une frise de cinq têtes stylisées de bouquetins (La Vache f.16 à f.20) de plus ou en plus simplifiées de la droite vers la gauche, avec quatre lignes parallèles transversales à droite de la frise et trois incisions courtes obliques sur la face opposée.
- **Description** : Ce quatrième bouquetin, en allant de droite à gauche, est encore plus simplifié que le précédent. La corne, encore annelée de deux traits, a perdu sa double courbure. Cette dernière particularité des encornures pyrénéennes n'était

donc pas forcément un critère important pour les graveurs.
Nougier & Robert 1979, Delporte 2003

19. Grotte de La Vache (Alliat, Ariège, France).



Tête de bouquetin gravée (4^e animal en partant de la droite) MAN 83 378,
côte dite Côte à la Frise de Bouquetins, salle Monique.

Photo V. Feruglio/MAN.

La Vache 20

autrices : V.F., A.A.

art mobilier

- **Culture** : Magdalénien final
- **Identifiant** : MAN 83 378, Musée d'Archéologie nationale
- **Localisation** : Salle Monique, couche 2, carré 8
- **Support** : Os, petite côte dite Côte à la Frise de Bouquetins
- **Technique** : Gravure
- **Dimensions (figure)** : L. 22 mm x h. 9,50 mm
- **Dimensions (support)** : L. 62,50 mm x l. 9,50 mm x e. 4 mm
- **Bouquetin représenté** : Segment, tête
- **Profil ou vue** : Profil gauche
- **Genre** : Femelle
- **Description cornes** : Une corne, courte, sans anneaux, simple courbure
- **Style** : Schématique
- **Compo./association** : Fait partie (5^e en partant de la droite) d'une frise de cinq têtes stylisées de bouquetins (La Vache f.16 à f.20) de plus ou en plus simplifiées de la droite vers la gauche, avec quatre lignes parallèles transversales à droite de la frise et trois incisions courtes obliques sur la face opposée.
- **Description** : Ce cinquième et dernier bouquetin, en allant de droite à gauche, n'est plus représenté que par un frontal et une corne. Cette dernière ne porte plus

d'anneaux, et seule la base est soulignée.
Nougier & Robert 1979, Delporte 2003

20. Grotte de La Vache (Alliat, Ariège, France).



Tête de bouquetin gravée (5^e animal en partant de la droite) MAN 83 378,
côte dite Côte à la Frise de Bouquetins, salle Monique.

Photo V. Feruglio/MAN.

La Vache 21

autrices : V.F., A.A.

art mobilier

- **Culture** : Magdalénien final
- **Identifiant** : MAN 83 353, Musée d'Archéologie nationale
- **Localisation** : Salle Monique, couche 3, carré 21
- **Support** : Os, côte de grand herbivore, lissoir d'angle dit Lissoir Aurochs et Bouquetin
- **Technique** : Gravure
- **Dimensions (figure)** : L. 28 mm x h. 20 mm
- **Dimensions (support)** : L. 200 mm x l. 35,50 mm x e. 10,50 mm
- **Bouquetin représenté** : Partiel, protomé
- **Profil ou vue** : Profil droit
- **Genre** : Indéterminé
- **Description cornes** : Une corne, courte, sans anneaux, double courbure
- **Style** : Naturaliste
- **Compo./association** : Un aurochs mâle complet de profil gauche est placé juste derrière.
- **Description** : Cette figure – faite d'incisions très fines, avec des reprises pour le cou et les cornes – est très expressive (quoique plus sobre que la figure de

l'aurochs) : le modelé est précis, et les détails sont soignés. L'ossature et l'insertion des muscles sont représentées ; l'oeil oblong est bien placé ; l'oreille est dressée à l'arrière de la corne, après un espace ; les naseaux et la bouche animent le museau. Trois lignes de petites incisions figurent le modelé et le pelage. La corne après la double inflexion typique de *Capra pyrenaica* s'évase : il pourrait s'agir de la seconde corne, dans une perspective de profil strict.

Nougier & Robert 1979, Delporte 2003

21. Grotte de La Vache (Alliat, Ariège, France).



Protomé de bouquetin gravé MAN 83 353, lissoir (Lissoir Aurochs et Bouquetin), côte, salle Monique.

Photo V. Feruglio/MAN.

La Vache 22

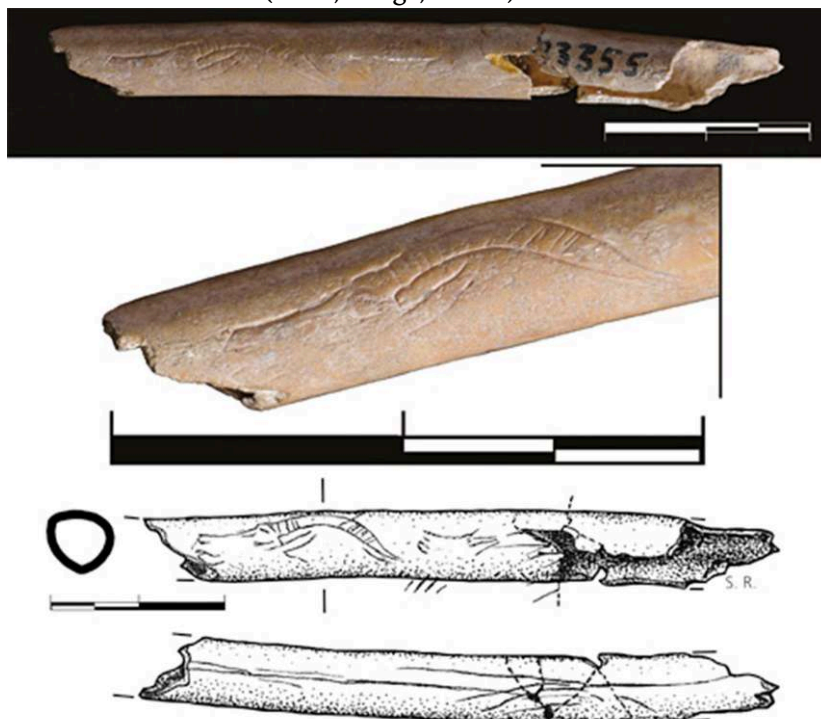
autrices : V.F., A.A.

art mobilier

- **Culture** : Magdalénien final
- **Identifiant** : MAN 83 355, Musée d'Archéologie nationale
- **Localisation** : Salle Monique, couche 2, carré 55
- **Support** : Os, ulna de grand corbeau, tube
- **Technique** : Gravure
- **Dimensions (figure)** : L. 25 mm x h. 8 mm
- **Dimensions (support)** : L. 72 mm x e. 8 mm
- **Bouquetin représenté** : Segment, tête
- **Profil ou vue** : Profil gauche
- **Genre** : Mâle

- **Description cornes** : Une corne, longue, avec anneaux, double courbure
 - **Style** : Naturaliste
 - **Compo./association** : Précède une autre tête de bouquetin (La Vache f.23), incisions indéterminées sur la face opposée.
 - **Description** : La tête est redressée, peut-être pour graver les cornes sans avoir à les enrouler autour du support. La corne gauche, implantée sur le frontal par un léger bourrelet, est longue, à double courbure et avec deux annelures. La seconde corne n'est indiquée que par son extrémité oblitérée par le premier plan. Le chanfrein qui suit, légèrement concave, conduit à un museau avec naseau et bouche. L'œil est gravé de deux incisions courbes non jointives. L'oreille, ouverte, est allongée et placée sous la corne.
- Baffier 2003

22. Grotte de La Vache (Alliat, Ariège, France).



Tête de bouquetin gravée (à gauche) MAN 83 355, tube, ulna d'oiseau, salle Monique.

Photo V. Feruglio/MAN ; Relevé S. Rougane.

La Vache 23

autrices : V.F., A.A.

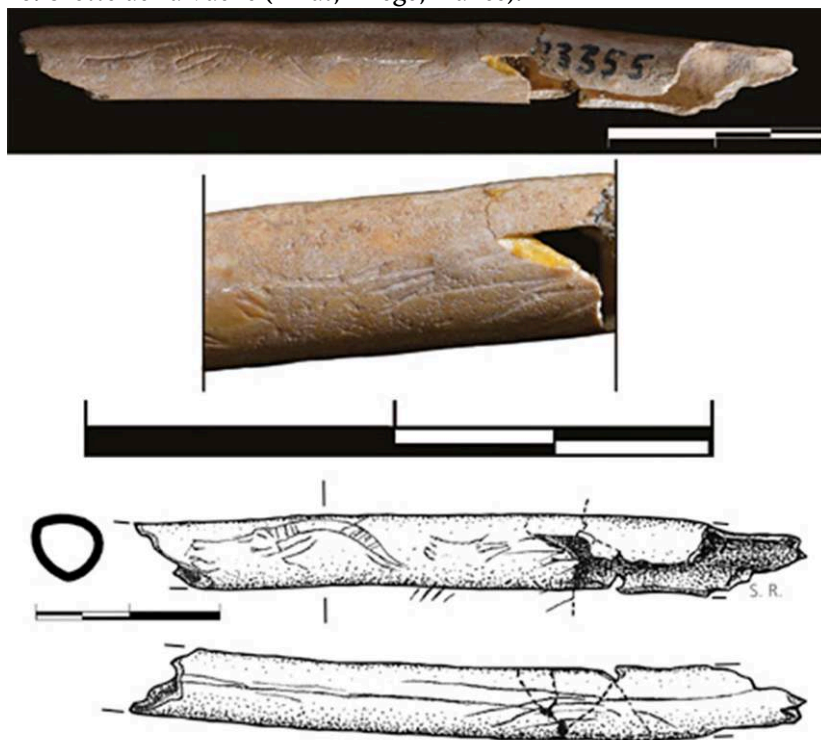
art mobilier

- **Culture** : Magdalénien final
- **Identifiant** : MAN 83 355, Musée d'Archéologie nationale
- **Localisation** : Salle Monique, couche 2, carré 55
- **Support** : Os, ulna de grand corbeau, tube
- **Technique** : Gravure
- **Dimensions (figure)** : L. 10,50 mm x h. 4,50 mm

- **Dimensions (support) :** L. 72 mm x e. 8 mm
- **Bouquetin représenté :** Segment, tête
- **Profil ou vue :** Profil gauche
- **Genre :** Mâle
- **Description cornes :** Une corne, longue, sans anneaux, simple courbure
- **Style :** Naturaliste
- **Compo./association :** Suit une autre tête de bouquetin (La Vache f.22), incisions indéterminées sur la face opposée.
- **Description :** Cette tête présente beaucoup de similitudes avec celle qui la précède, mais elle est beaucoup plus simple. Les tracés sont disjoints mais ils mentionnent les éléments essentiels : naseau, bouche, menton, oreille et corne qui semble assez longue.

Baffier 2003

23. Grotte de La Vache (Alliat, Ariège, France).



Tête de bouquetin gravée (à droite) MAN 83 355, tube, ulna d'oiseau, salle Monique.

Photo V. Feruglio/MAN ; Relevé S. Rougane.

La Vache 24

autrices : V.F., A.A.

art mobilier

- **Culture :** Magdalénien final
- **Identifiant :** MAN 83 367, Musée d'Archéologie nationale
- **Localisation :** Salle Monique
- **Support :** Bois de cervidé, ellipse dite Ellipse aux Figures Féminines
- **Technique :** Gravure

- **Dimensions (figure)** : L. 30 mm x h. 17mm
- **Dimensions (support)** : L. 150 mm x l. 31,50 mm x e. 14,50 mm
- **Bouquetin représenté** : Partiel, protomé
- **Profil ou vue** : Vue de face ou de dos
- **Genre** : Femelle
- **Description cornes** : Deux cornes, courtes, sans anneaux, simple courbure
- **Style** : Schématique
- **Compo./association** : Fait partie (1^{er} en bas) d'une série verticale de trois têtes de bouquetins (La Vache f.24 à f.26), placée dans un registre longitudinal latéral droit, tandis que le registre gauche est occupé par deux anthropomorphes, des incisions et des signes angulaires. Il y a un motif scalariforme sur la face opposée.
- **Description** : Cette tête est la plus complète de la série. Une dissymétrie rompt son schématisme : le contour de droite marque une angulation dans la jonction que l'on pourrait prendre pour celle de la tête et du cou, alors même que cet angle se raccroche directement à l'oreille. Cette dernière est large, excisée, presque en champlevé. Les cornes sont courtes et effilées. Tous les éléments sont disjoints. Deux lectures sont possibles : une tête, avec un cou, vue de dos et celle, proposée par H. Delporte (2003) d'une tête sans cou, avec un museau ouvert.
Delporte 2003

24. Grotte de La Vache (Alliat, Ariège, France).



Protomé de bouquetin gravé (1^{er} en bas) MAN 83 367, ellipse dite Ellipse aux Figures Féminines, bois de cervidé, salle Monique.

Photo V. Feruglio/MAN ; Relevé S. Rougane.

La Vache 25

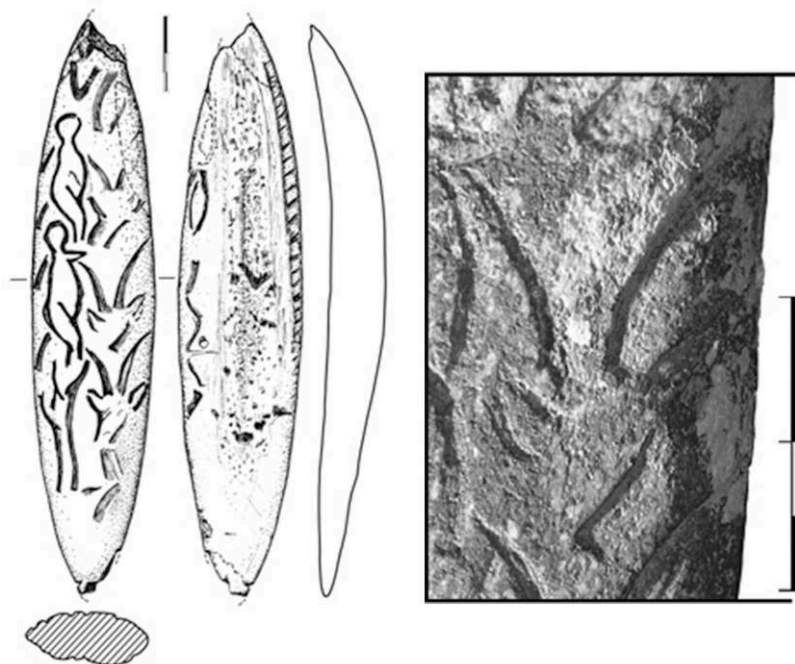
autrices : V.F., A.A.

art mobilier

- **Culture** : Magdalénien final
- **Identifiant** : MAN 83 367, Musée d'Archéologie nationale
- **Localisation** : Salle Monique
- **Support** : Bois de cervidé, ellipse dite Ellipse aux Figures Féminines
- **Technique** : Gravure

- **Dimensions (figure)** : L. 32 mm x h. 17 mm
- **Dimensions (support)** : L. 150 mm x l. 31,50 mm x e. 14,50 mm
- **Bouquetin représenté** : Segment, tête
- **Profil ou vue** : Vue de face ou de dos
- **Genre** : Femelle
- **Description cornes** : Deux cornes, courtes, sans anneaux, simple courbure
- **Style** : Schématique
- **Compo./association** : Fait partie (2^e en partant du bas) d'une série verticale de trois têtes de bouquetins (La Vache f.24 à f.26), placée dans un registre longitudinal latéral droit, tandis que le registre gauche est occupé par deux anthropomorphes, des incisions et des signes angulaires. Il y a un motif scalariforme sur la face opposée.
- **Description** : Sur ce deuxième motif, il manque plusieurs éléments par rapport aux deux autres têtes de la série. Ici, seules les cornes, les oreilles et une courbe pour le contour droit de la face sont gravées. Les cornes sont de longueur inégale. Delporte 2003

25. Grotte de La Vache (Alliat, Ariège, France).



Tête de bouquetin gravée (deuxième en partant du bas) MAN 83 367, ellipse dite Ellipse aux Figures Féminines, bois de cervidé, salle Monique. Relevé S. Rougane ; Photo V. Feruglio/MAN.

La Vache 26

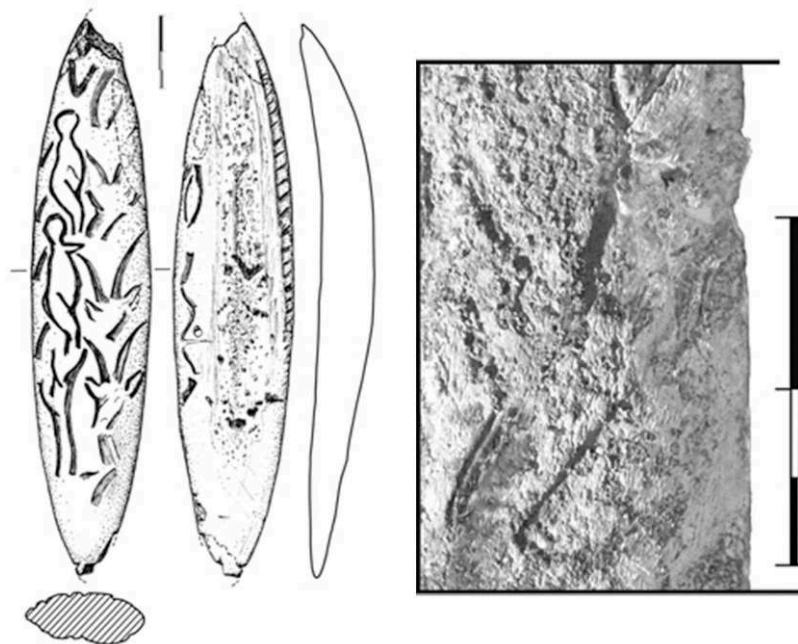
autrices : V.F., A.A.

art mobilier

- **Culture** : Magdalénien final
- **Identifiant** : MAN 83 367, Musée d'Archéologie nationale
- **Localisation** : Salle Monique
- **Support** : Bois de cervidé, ellipse dite Ellipse aux Figures Féminines

- **Technique** : Gravure
 - **Dimensions (figure)** : L. 25 mm x h. 15 mm
 - **Dimensions (support)** : L. 150 mm x l. 31,50 mm x e. 14,50 mm
 - **Bouquetin représenté** : Partiel, protomé
 - **Profil ou vue** : Vue de face ou de dos
 - **Genre** : Femelle
 - **Description cornes** : Deux cornes, courtes, sans anneaux, simple courbure
 - **Style** : Schématique
 - **Compo./association** : Fait partie (3^e en partant du bas) d'une série verticale de trois têtes de bouquetins (La Vache f.24 à f.26), placée dans un registre longitudinal latéral droit, tandis que le registre gauche est occupé par deux anthropomorphes, des incisions et des signes angulaires. Il y a un motif scalariforme sur la face opposée.
 - **Description** : Sur cette dernière tête de la série, on retrouve la dissymétrie observée sur la première (La Vache f.24). Les oreilles ne sont que partiellement représentées, et les cornes sont simplifiées. Les éléments de construction sont toujours tout aussi disjoints, mais le contour de gauche semble esquisser un modelé individualisant bien le cou de la tête proprement dite.
- Delporte 2003

26. Grotte de La Vache (Alliat, Ariège, France).



Tête de bouquetin gravée (3^e en partant du bas) MAN 83 367, ellipse dite Ellipse aux Figures Féminines, bois de cervidé, salle Monique.
Relevé S. Rougane ; Photo V. Feruglio/MAN.

La Vache 27

autrices : V.F., A.A.

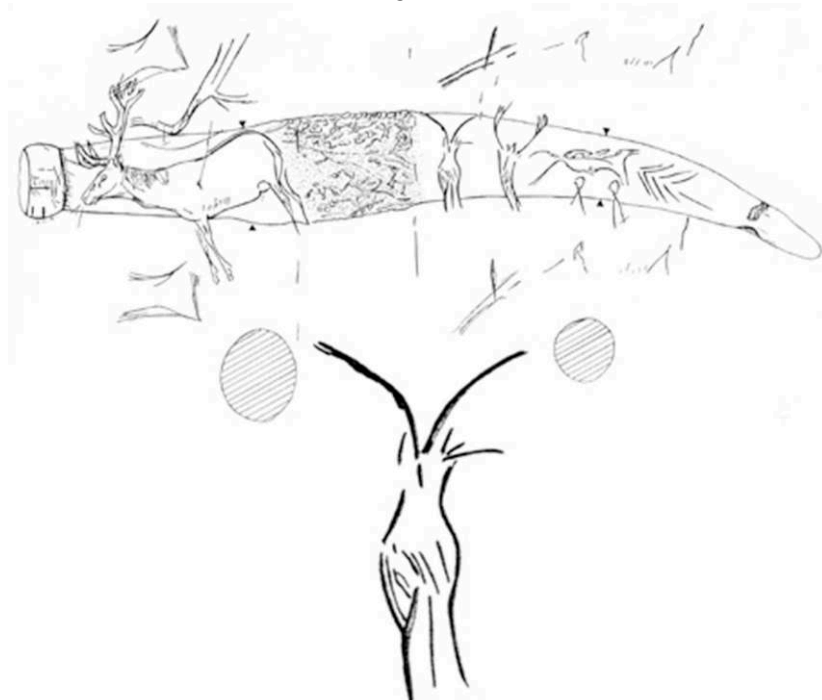
art mobilier

- **Culture** : Magdalénien final

- **Identifiant** : Sans identifiant, coll. Romain Robert
- **Localisation** : Salle Monique, couche 2, carré 69, n° 1119
- **Support** : Bois de cerf, andouiller travaillé dit Le Poignard
- **Technique** : Gravure
- **Dimensions (figure)** : L. 39 mm x h. 23,40 mm
- **Dimensions (support)** : L. 293 mm x l. 36,20 mm x e.31,40 mm
- **Bouquetin représenté** : Complet
- **Profil ou vue** : Vue de face ou de dos
- **Genre** : Mâle
- **Description cornes** : Deux cornes, longues, sans anneaux, simple courbure
- **Style** : Schématique
- **Compo./association** : Un cerf complet ouvre le décor à gauche. Le bouquetin est associé directement à un cervidé de face, tout aussi schématique. Plus loin sont figurés des motifs indéterminés dont un signe pectiné.
- **Description** : Bien que très schématique, ce motif, disposé perpendiculairement à l'axe du support, est identifiable : il s'agit d'un bouquetin figuré de face ou de dos. On peut individualiser un corps supporté par des membres bien campés. Quelques incisions de remplissage animent l'intérieur. Les contours s'infléchissent pour marquer la tête qui porte deux cornes divergentes et des oreilles simplifiées à l'extrême.

Baffier 2003

27. Grotte de La Vache (Alliat, Ariège, France).



Bouquetin gravé, coll. R. Robert, andouiller dit Le Poignard, bois de cerf, salle Monique.

Relevé A.-C. Welté.

La Vache 28

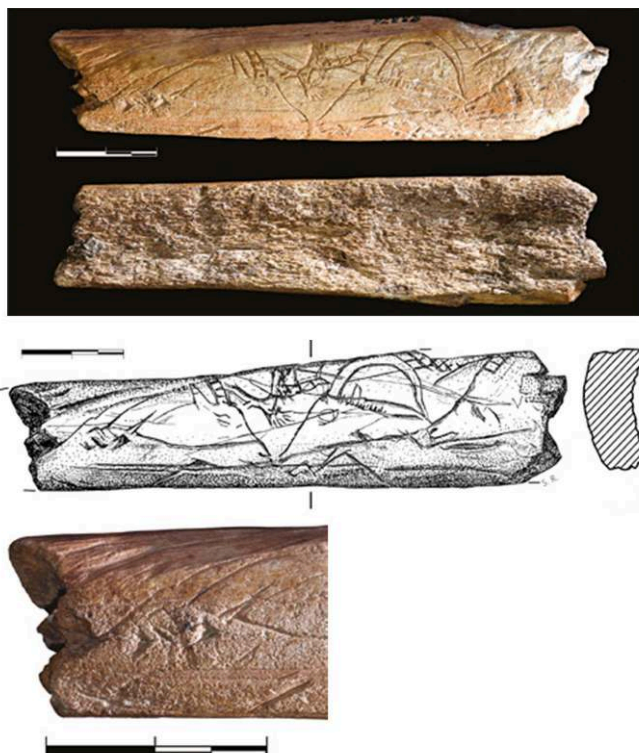
autrices : V.F., A.A.

art mobilier

- **Culture** : Magdalénien final
- **Identifiant** : MAN 83 376, Musée d'Archéologie nationale
- **Localisation** : Salle Monique, couche 3, carré 48
- **Support** : Bois de cervidé, baguette en bandeau (fragment) dite Baguette aux Bouquetins Affrontés
- **Technique** : Gravure
- **Dimensions (figure)** : L. 23,67 mm x h. 17,30 mm
- **Dimensions (support)** : L. 110,50 mm x l. 26 mm x e. 12 mm
- **Bouquetin représenté** : Partiel, protomé
- **Profil ou vue** : Profil gauche
- **Genre** : Femelle
- **Description cornes** : Une corne, courte, sans anneaux, simple courbure
- **Style** : Naturaliste
- **Compo./association** : Composition de quatre têtes de bouquetins (La Vache f.28 à f.31). Les deux sujets centraux (La Vache f.29 et f.30) sont face à face ; un congénère (La Vache f.31) suit celui de droite et un autre (La Vache f.28) est tourné dans le sens opposé à celui de gauche. Les vides sont comblés d'incisions s'agençant en motifs indéterminés.
- **Description** : Seule la partie supérieure de cette tête sommaire, gravée sur la face convexe du bois, est conservée : le front, une corne courte dans son prolongement après un renflement, une oreille extrêmement fine et pointue, et une ligne cervico-dorsale légèrement concave. Un œil de grande taille, plutôt angulaire, est haut placé sous la corne.

Nougier & Robert 1965, Delporte 2003

28. Grotte de La Vache (Alliat, Ariège, France).



Protomé de bouquetin gravé (1^{er} à gauche) MAN 83 376, fragment de baguette en bandeau dite Baguette aux Bouquetins Affrontés, bois de cervidé, salle Monique.

Photo V. Feruglio/MAN ; Relevé S. Rougane.

La Vache 29

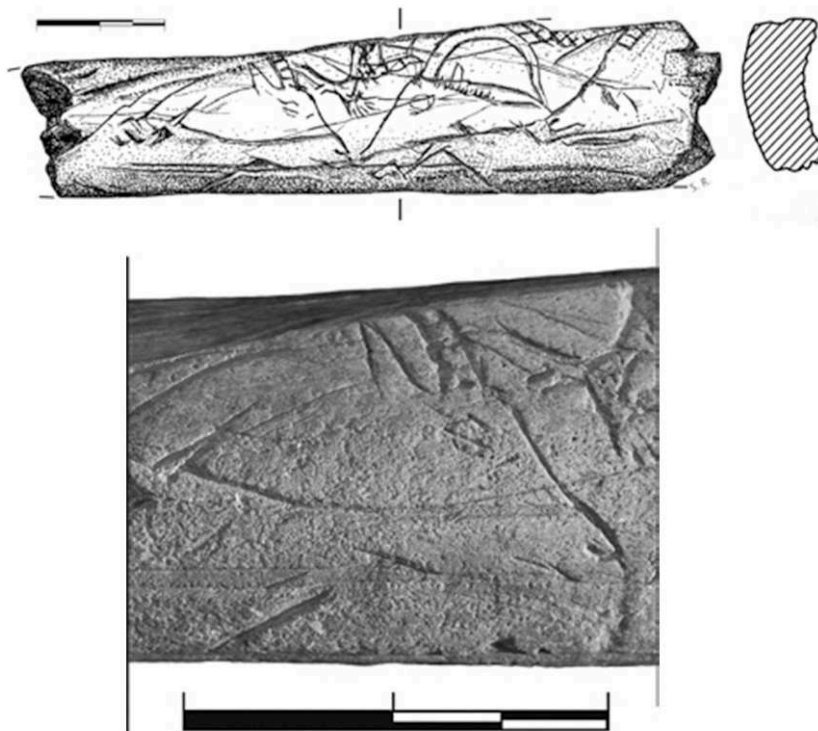
autrices : V.F., A.A.

art mobilier

- **Culture** : Magdalénien final
- **Identifiant** : MAN 83 376, Musée d'Archéologie nationale
- **Localisation** : Salle Monique, couche 3, carré 48
- **Support** : Bois de cervidé, baguette (fragment) en bandeau dite Baguette aux Bouquetins Affrontés
- **Technique** : Gravure
- **Dimensions (figure)** : L. 28 mm x h. 20 mm
- **Dimensions (support)** : L. 110,50 mm x l. 26 mm x e. 12 mm
- **Bouquetin représenté** : Segment, tête
- **Profil ou vue** : Profil droit
- **Genre** : Femelle
- **Description cornes** : Une corne, courte, avec anneaux, simple courbure
- **Style** : Naturaliste
- **Compo./association** : Composition de quatre têtes de bouquetins (La Vache f.28 à f.31). Les deux sujets centraux (La Vache f.29 et f.30) sont face à face ; un congénère (La Vache f.31) suit celui de droite, et un autre (La Vache f.28) est tourné dans le sens opposé à celui de gauche. Les vides sont comblés d'incisions s'agencant en motifs indéterminés.

- **Description** : Très finement gravée, avec des détails d'un naturalisme remarquable, cette tête est complète : naseau, œil, bouche et modelé des contours. La corne prend place après le bombement du front, elle est inachevée mais soigneusement annelée. L'oreille pointue est gravée à sa suite. Le sujet fait face, nez contre nez, à un protomé tout aussi soigné (La Vache f.28), leurs proportions semblables évoquent une volonté de mise en scène. La forme triangulaire et le museau fin sans barbiche indiquent plutôt une femelle.
Nougier & Robert 1965, Delporte 2003

29. Grotte de La Vache (Alliat, Ariège, France).



Tête de bouquetin gravée (2^e en partant de la gauche) MAN 83 376, fragment de baguette en bandeau dite Baguette aux Bouquetins Affrontés, bois de cervidé, salle Monique.
Relevé S. Rougane ; Photo V. Feruglio/MAN.

La Vache 30

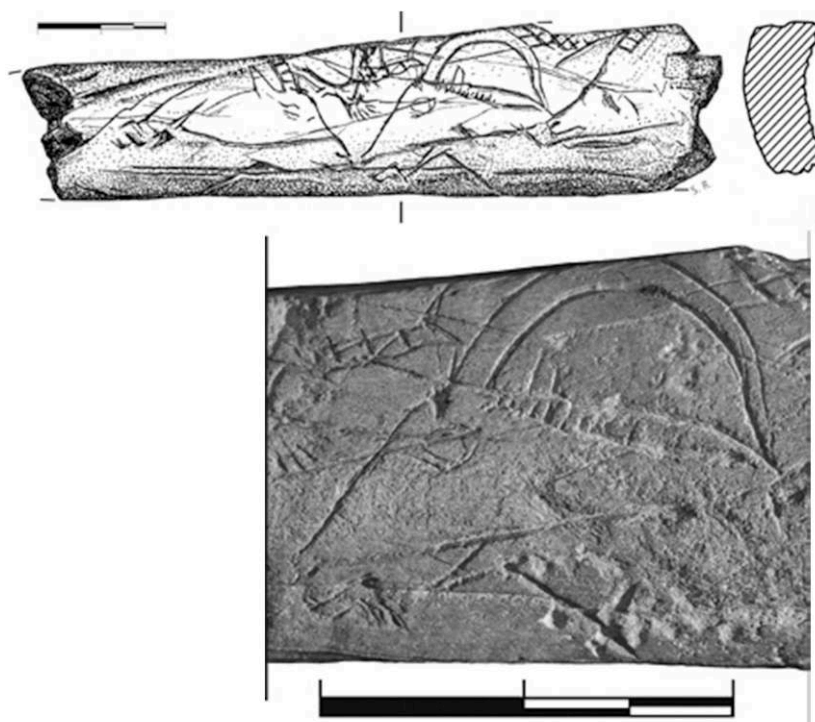
autrices : V.F., A.A.

art mobilier

- **Culture** : Magdalénien final
- **Identifiant** : MAN 83 376, Musée d'Archéologie nationale
- **Localisation** : Salle Monique, couche 3, carré 48
- **Support** : Bois de cervidé, baguette (fragment) en bandeau dite Baguette aux Bouquetins Affrontés
- **Technique** : Gravure
- **Dimensions (figure)** : L. 30 mm x h. 28 mm
- **Dimensions (support)** : L. 110,50 mm x l. 26 mm x e. 12 mm

- **Bouquetin représenté** : Partiel, protomé
 - **Profil ou vue** : Profil gauche
 - **Genre** : Mâle
 - **Description cornes** : Une corne, longue, sans anneaux, double courbure
 - **Style** : Naturaliste
 - **Compo./association** : Composition de quatre têtes de bouquetins (La Vache f. 28 à f.31). Les deux sujets centraux (La Vache f.29 et f.30) sont face à face ; un congénère (La Vache f.31) suit celui de droite, et un autre (La Vache f.28) est tourné dans le sens opposé à celui de gauche. Les vides sont comblés d'incisions s'agençant en motifs indéterminés.
 - **Description** : Cette tête est plus massive que la précédente, qui lui fait face (La Vache f.29), et elle est tout aussi précise : le museau, avec son double trait pour figurer le naseau, la gueule à la commissure bifide, la barbiche dessinée de plusieurs crins, l'oeil subcirculaire surligné pour la paupière inférieure, l'oreille fine s'extrayant d'une crinière ordonnée. La corne s'inscrit dans la place disponible en s'incurvant régulièrement avec une légère contrecourbe vers l'extrémité. Elle est sans anneaux.
- Nougier & Robert 1965, Delporte 2003

30. Grotte de La Vache (Alliat, Ariège, France).



Protomé de bouquetin gravé (3^e en partant de la gauche) MAN 83 376,
fragment de baguette en bandeau dite Baguette aux Bouquetins
Affrontés, bois de cervidé, salle Monique.
Relevé S. Rougane ; Photo V. Feruglio/MAN.

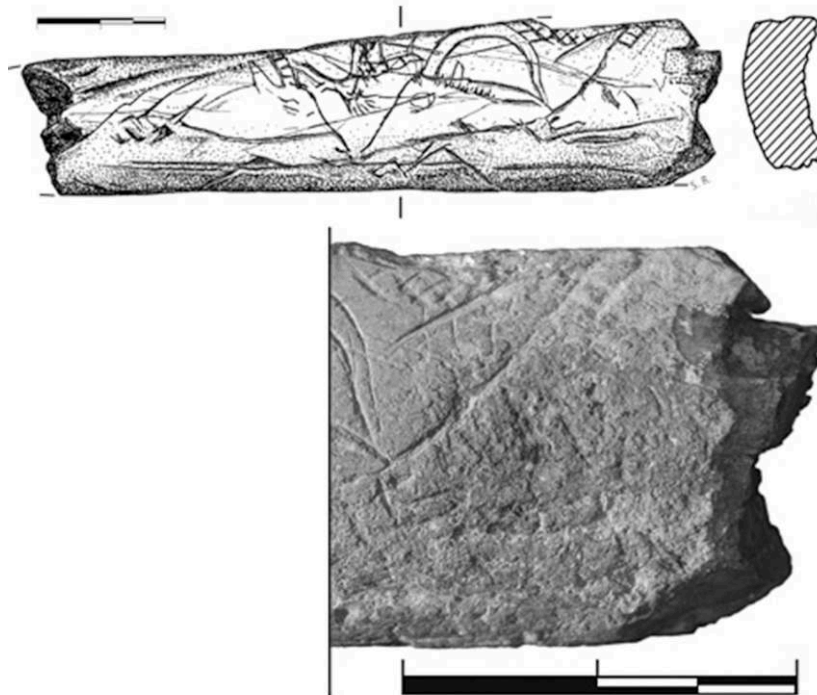
La Vache 31

autrices : V.F., A.A.

art mobilier

- **Culture** : Magdalénien final
 - **Identifiant** : MAN 83 376, Musée d'Archéologie nationale
 - **Localisation** : Salle Monique, couche 3, carré 48
 - **Support** : Bois de cervidé, baguette (fragment) en bandeau dite Baguette aux Bouquetins Affrontés
 - **Technique** : Gravure
 - **Dimensions (figure)** : L. 20 mm x h. 18 mm
 - **Dimensions (support)** : L. 110,50 mm x l. 26 mm x e. 12 mm
 - **Bouquetin représenté** : Segment, tête
 - **Profil ou vue** : Profil gauche
 - **Genre** : Indéterminé
 - **Description cornes** : Une corne, longue, avec anneaux, simple courbure
 - **Style** : Naturaliste
 - **Compo./association** : Composition de quatre têtes de bouquetins (La Vache f.28 à f.31). Les deux sujets centraux (La Vache f.29 et f.30) sont face à face ; un congénère (La Vache f.31) suit celui de droite, et un autre (La Vache f.28) est tourné dans le sens opposé à celui de gauche. Les vides sont comblés d'incisions s'agençant en motifs indéterminés.
 - **Description** : Cette tête plus sommaire que les précédentes n'a pas toujours été interprétée comme celle d'un bouquetin, même si la corne annelée lève toute ambiguïté. Le museau est certes atypique mais cela est peut-être dû à la bouche ouverte, fait exceptionnel à La Vache pour ce taxon. La narine est profondément ponctuée, mais l'oeil est absent.
- Nougier & Robert 1965, Delporte 2003

31. Grotte de La Vache (Alliat, Ariège, France).



Tête de bouquetin gravée (4^e en partant de la gauche) MAN 83 376,
fragment de baguette en bandeau dite Baguette aux Bouquetins
Affrontés, bois de cervidé, salle Monique.
Relevé S. Rougane ; Photo V. Feruglio/MAN.

La Vache 32

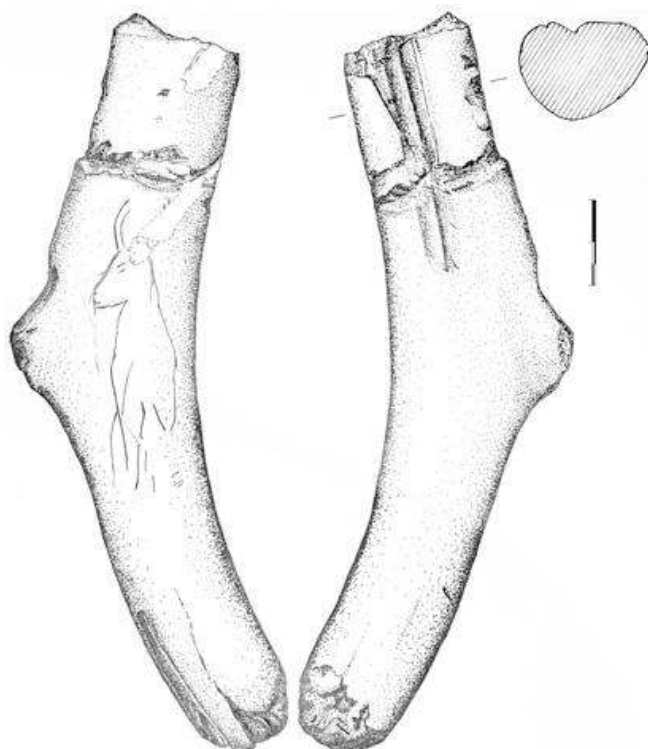
autrices : V.F., A.A..

art mobilier

- **Culture** : Magdalénien final
- **Identifiant** : MAN 83 643, Musée d'Archéologie nationale
- **Localisation** : Salle Monique, couche 4, carré 100
- **Support** : Bois de renne, tronçon de perche, déchet
- **Technique** : Gravure
- **Dimensions (figure)** : L. 68,50 mm x h. 16,20 mm
- **Dimensions (support)** : L. 162 mm x l. 40 mm x e. 22 mm
- **Bouquetin représenté** : Complet
- **Profil ou vue** : Profil gauche et vue de face
- **Genre** : Indéterminé
- **Description cornes** : Une corne, longue, sans anneaux, simple courbure (mais inachevée)
- **Style** : Naturaliste
- **Compo./association** : Figure isolée, centrée dans la partie la plus large du tronçon.
- **Description** : La gravure est fine sur une surface altérée. Le corps de l'animal est vu de face ou de dos, avec le contour des flancs et le haut des pattes. Une incision pourrait montrer l'inflexion du jarret. Dans ce cas, ce serait les pattes postérieures qui seraient figurées, et l'animal serait vu de dos. La tête détaillée est tournée vers la gauche. Sont indiqués la narine, la bouche et l'oeil. La corne n'a pas d'extrémité, à moins que chaque corne ne soit figurée par un seul trait. Cela dit, il semble que la fin d'une seconde corne émerge d'une cassure.

Buisson 2003

32. Grotte de La Vache (Alliat, Ariège, France).



Bouquetin gravé MAN 83 643, déchet sur tronçon de perche, bois de renne, salle Monique.
Relevé S. Rougane.

La Vache 33

autrices : V.F., A.A.

art mobilier

- **Culture** : Magdalénien final
- **Identifiant** : MAN 83 641-M78, Musée d'Archéologie nationale
- **Localisation** : Salle Monique, couche 2, carré 31
- **Support** : Os, métacarpe de bouquetin (*Capra pyrenaica*), fragment de diaphyse
- **Technique** : Gravure
- **Dimensions (figure)** : L. 43,20 mm x l. 12,40 mm
- **Dimensions (support)** : L 123 mm x l. 33,50 mm x e. 14,50 mm
- **Bouquetin représenté** : Partiel, partie supérieure
- **Profil ou vue** : Profil droit et vue de face
- **Genre** : Mâle
- **Description cornes** : Deux cornes, longues, sans anneaux, simple courbure
- **Style** : Schématique
- **Compo./association** : Figure isolée, centrée sur la largeur du fragment, partie inférieure emportée par la cassure.
- **Description** : Plusieurs incisions disjointes, que l'on peut interpréter comme une longue ligne dorsale convexe, déterminent une surface remplie de longs traits obliques parallèles. À une extrémité de cette ligne, deux chevrons indiqueraient des oreilles vues de face ou de dos ; elles sont surmontées de deux courbes divergentes représentant les cornes. Ce graphisme peut être rapproché des pièces

MAN 83 640-108 (La Vache f.1) et MAN 83 067 (La Vache f.10).
Buisson 2003

33. Grotte de La Vache (Alliat, Ariège, France).



Bouquetin gravé MAN 83 641-M78, métacarpe de bouquetin, salle Monique.

Photo V. Feruglio/MAN.

La Vache 34

autrices : V.F., A.A.

art mobilier

- **Culture** : Magdalénien final
- **Identifiant** : MAN 83 364, Musée d'Archéologie nationale
- **Localisation** : Salle Monique, couche 1, carré 111
- **Support** : Bois de cerf, bâton percé dit de La Chasse à l'Aurochs
- **Technique** : Sculpture et champlévé
- **Dimensions (figure)** : L. 99,20 mm x h. 36 mm
- **Dimensions (support)** : L. 302 mm x l. 43,50 mm x e. 23 mm
- **Bouquetin représenté** : Segment, tête
- **Profil ou vue** : Vue de face
- **Genre** : Mâle
- **Description cornes** : Deux cornes, longues, avec anneaux, simple courbure
- **Style** : Schématique
- **Compo./association** : Sur la face supérieure de l'objet, devant la tête de bouquetin, ont été gravés en champlévé un cervidé complet (identifié autrefois comme un aurochs) et trois petits anthropomorphes armés.

- **Description** : La tête du bouquetin occupe la totalité de l'extrémité proximale du bâton percé, les cornes – une est fracturée – formaient une sorte de fourche. Seules ces dernières sont sculptées en ronde-bosse, tandis que la face de l'animal est gravée en fort champlévé (4 mm); la perlure est conservée. Des semblants d'anneaux paraissent indiqués sur la corne restante, mais aucun détail n'est visible sur la face (altération probable). Plus qu'une tête, il pourrait s'agir de la représentation d'un crâne.

Nougier & Robert 1975, Delporte 2003

34. Grotte de La Vache (Alliat, Ariège, France).



Bouquetin sculpté et gravé en champlévé MAN 83 364, bâton percé, bois de cerf (La Chasse à l'Aurochs), salle Monique.

Photo V. Feruglio/MAN.

BIBLIOGRAPHIE

Garrigou 1867, Régnauld 1872, Movius 1960, Vogel & Waterbolk 1963, Buisson *et al.* 1989, Clottes *et al.* 1990, Utrilla 1990, Valladas *et al.* 1992, Clottes 1995, Buisson 1996b, Pailhaugue 1996, Averbouh 2000, Clottes & Delporte 2003, Pailhaugue 2003, Clottes 2003, Gailli 2003, Robert & Allard 2003, Baffier *et al.* 2003, Leroi-Gourhan 2003, Leroi-Gourhan & Thiebault 2003, Averbouh & Le Guillou 2006, Rivero Vilá 2021.

NOTES DE BAS DE PAGE

1. Respectivement inventoriées sous les numéros : MAN 83 067, MAN 83 347, MAN 83 346, MAN 83 355, MAN 83 351, MAN 83 364.

AUTEURS

Aline Averbouh

Valérie Feruglio