



ADLFI. Archéologie de la France - Informations

une revue Gallia

Auvergne-Rhône-Alpes | 1992

Rompon – Payre 2

Fouille programmée (1992)

Marie-Hélène Moncel



Édition électronique

URL : <https://journals.openedition.org/adlfi/142269>

ISSN : 2114-0502

Éditeur

Ministère de la Culture

Référence électronique

Marie-Hélène Moncel, « Rompon – Payre 2 » [notice archéologique], *ADLFI. Archéologie de la France - Informations* [En ligne], Auvergne-Rhône-Alpes, mis en ligne le 29 septembre 2023, consulté le 07 octobre 2023. URL : <http://journals.openedition.org/adlfi/142269>

Ce document a été généré automatiquement le 7 octobre 2023.

Le texte et les autres éléments (illustrations, fichiers annexes importés), sont « Tous droits réservés », sauf mention contraire.

Rompon – Payre 2

Fouille programmée (1992)

Marie-Hélène Moncel

NOTE DE L'ÉDITEUR

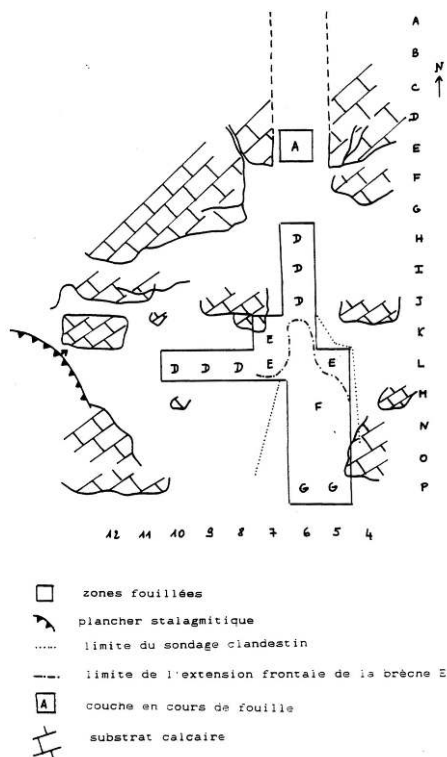
Moncel M.-H. 1992 : *Payre II, 1992 : rapport de fouilles du site de Payre II : commune de Rompon (Ardèche)*.

- 1 L'été 1992 a vu se réaliser la troisième campagne de fouilles sur la terrasse située en avant d'un petit abri effondré. 21 m² sont actuellement ouverts et en cours de fouille, à des niveaux différents stratigraphiquement, et donnent une bonne image du type de remplissage et de la succession des strates dans le temps.
- 2 La campagne a concerné la fouille de presque tous les ensembles connus, et, en particulier, des ensembles D et F, les plus riches en éléments fauniques et lithiques.
- 3 Un cinquième ensemble a été mis au jour en avant du gisement, sous-jacent à l'ensemble F. C'est une brèche orangée très indurée, qui comprend du matériel archéologique. Le *substratum* n'a toujours pas été atteint, et ce dernier ensemble, G, est pour l'instant le plus ancien connu.
- 4 Une tranchée perpendiculaire à celle ouverte dans l'axe de la cavité a été ouverte afin d'établir une connexion avec la partie ouest de la terrasse dans laquelle avaient été effectués les premiers sondages dans les années 1950. Par ailleurs, l'espoir d'un raccord stratigraphique avec un plancher stalagmitique très pur qui affleure en surface dans cette partie, amènerait une autre possibilité de datation du gisement, qui est, du reste, en cours (ESR, U/Th).
- 5 L'industrie lithique est à rattacher à un Paléolithique moyen, annonçant les Moustériens würmiens de type Ferrassie de la vallée du Rhône. Comme cela a déjà été constaté, il n'y a apparemment pas de différences pertinentes entre les occupations. Le matériel est sur silex local et plusieurs systèmes de débitage coexistent avec le

Levallois. Les outils les plus fréquents sont les racloirs et les outils convergents, ou quelques outils sur galets. Il n'y a aucun biface.

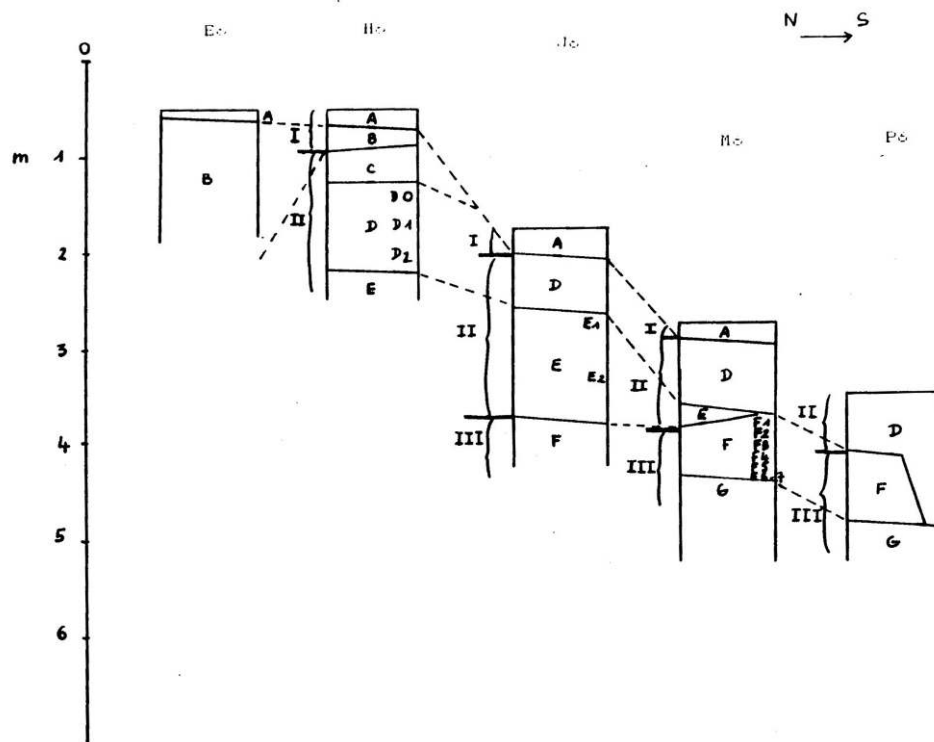
- 6 L'ensemble D reste le plus riche mais l'ensemble F est encore le niveau dans lequel la faune est la plus dense et la moins intensément fracturée. Ceci confirmerait l'hypothèse d'une occupation humaine ancienne brève, entrecoupée d'occupations de l'abri par des ours et des carnivores alors que l'ensemble D attesterait un habitat humain généralisé.
- 7 Les restes osseux montrent les mêmes espèces de grands mammifères que celles découvertes les années précédentes, avec une aussi grande diversité et une prédominance pour les cervidés, les bovidés et les équidés. D'autre part, plusieurs restes de rhinocéros (Merck), dont des dents entières, des restes d'*Ursus speleus* et d'*Ursus arctos*, de *Canis lupus*, s'ajoutent à la liste en 1992. La microfaune est, en outre, extrêmement abondante et très variée.
- 8 L'hypothèse d'un âge éémien subsiste en attente des datations radiométriques. Le ou les deux niveaux les plus profonds pourraient être plus anciens.
- 9 La rareté de l'existence de sites en place datés de cette époque augmente l'intérêt de ce gisement dont toute une série d'études pluridisciplinaires est en cours.

Fig. 1 – Localisation des zones fouillées et morphologie de détail de la terrasse du site de Payre (1992)



Dessin : équipe.

Fig. 2 – Résumé schématique de la stratigraphie de Payre (Ardèche)



Dessin : équipe.

Fig. 3 – Fragment de mandibule de cheval



Sommet de la couche G.

Cliché : équipe.

Fig. 4 – Molaire de rhinocéros de Merck



Carré K6, couche F.
Cliché : équipe.

INDEX

Année de l'opération : 1992

nature <https://ark.frantiq.fr/ark:/26678/crtSrWQs2w2KV>

chronologie <https://ark.frantiq.fr/ark:/26678/pcrtwpx5MU2hlw>, <https://ark.frantiq.fr/ark:/26678/pcrtFS9v4PxyYL>

lieux <https://ark.frantiq.fr/ark:/26678/pcrtSEeAipsBlD>, <https://ark.frantiq.fr/ark:/26678/crtB8WDyqd6u9>, <https://ark.frantiq.fr/ark:/26678/pcrtjIoy6OeKRi>, <https://ark.frantiq.fr/ark:/26678/pcrtkiSgbKFU3o>