

УДК 902/904

<https://doi.org/10.24852/2587-6112.2023.4.192.211>

ПОГРЕБАЛЬНЫЙ ОБРЯД ДРЕВНЕГО НАСЕЛЕНИЯ АРКТИЧЕСКОГО ПОБЕРЕЖЬЯ РУССКОЙ ЛАПЛАНДИИ (ПО ДАННЫМ РАСКОПОК КОЛЬСКОГО ОЛЕНЕОСТРОВСКОГО МОГИЛЬНИКА)¹

©2023 г. В.Я. Шумкин

Кольский Оленеостровский могильник расположен на острове Большой Олений в современной Мурманской области. Обнаружен в 1925 году и трижды исследовался раскопками (А.В. Шмидт, Н.Н.Гурина, В.Я. Шумкин, соответственно). В 1935 году во время строительства военных объектов на месте могильника был устроен карьер. Значительный инвентарь, сопровождавший примерно 25 погребённых, как и сами антропологические материалы, собранные строителями при земляных работах считаются утраченными. За все годы раскопок исследовано 32 погребения с 40 костяками. Многие погребаемые помещались в своеобразные "саркофаги" в виде лодок - кережек, сделанных из досок по всем правилам кораблестроительной технологии и накрытых "крышкой" подобной же конструкции. Археологический материал имеет многочисленные аналогии среди орудий и артефактов неутилитарного характера прибрежных поселений арктической Лапландии эпохи бронза, а некоторые и в ямьяхтахской культуре Сибири. Антропологические и палеогенетические данные свидетельствуют, что древние "оленеостровцы", погребённые в Кольском Оленеостровском могильнике не проявляют сходства ни с предшествующим населением, ни со сменившими их саамами, но находят определённые соответствия среди обитателей юга западной и северо-восточной Сибири.

Ключевые слова: археология, антропология, труположения, трупосожжения, одиночные и коллективные погребения, орудия труда и предметы неутилитарного использования, различия погребального инвентаря в мужских и женских погребениях.

BURIAL RITE OF THE ANCIENT POPULATION OF THE RUSSIAN LAPLAND ARCTIC COAST (ACCORDING TO THE EXCAVATIONS OF THE KOLA OLENEOSTROVSKY BURIAL GROUND)²

V.Ya. Shumkin

The Kola Oleneostrovsky burial ground is located on the Bolshoy Oleny Island in the Murmansk region. It was discovered in 1925 and investigated by excavations three times (A.V. Shmidt, N.N. Gurina, V.Ya. Shumkin, respectively). In 1935, during the construction of military facilities, a quarry was built on the site of the burial ground. A significant inventory accompanying about 25 buried, as well as the anthropological materials themselves, collected by the builders during earthworks, considered as lost. During all the years of excavations 32 burials with 40 skeletons have been studied. Many of the buried were placed in a kind of "sarcophagus" in the form of boats, made of boards according to all the rules of shipbuilding technology and covered with a "lid" of the same design. The archaeological material has numerous analogies among the tools and artifacts of a non-utilitarian nature of the Arctic Lapland coastal settlements of the Bronze Age, and some of them in the Ymyyakhtakh culture of Siberia. Anthropological and paleogenetic data indicate that the Oleny Island ancient population, buried in the Kola Oleneostrovsky burial ground, do not show similarities neither with the previous residents, nor with the Saami, who replaced them, but find certain correspondences among the inhabitants of the south of West and Northeast Siberia.

Keywords: archaeology, anthropology, inhumation, cremation, individual and family burials, tools and non-utilitarian items, differences in grave goods in male and female burials.

¹Работа выполнена в рамках ФНИ ГАН Отдела палеолита ИИМК РАН «Древнейшие обитатели Севера Евразии: расселение человека в каменном веке, технологии производства» (FMZF-2022-0012)

² The work was carried out within the framework of the FNI GAN Paleolithic Department of the Institute for the History of Material Culture "The most ancient inhabitants of the North of Eurasia: human settlement in the Stone Age, manufacture technologies" (FMZF-2022-0012).



Рис. 1. Расположение Кольского Оленеостровского могильника (КОМ) на Большом Оленьем острове в Кольском заливе Баренцева моря. Север Мурманской области. Восточная (Русская Лапландия).

Fig. 1. Location of the Kola Oleneostrovskiy burial ground (KOBG) on the Bolshoy Oleny Island in the Kola Bay of the Barents Sea. North of the Murmansk region. Vostochnaya (Russian Lapland).

Введение.

Кольский Оленеостровский могильник (КОМ) расположен (рис. 1) на севере современной Мурманской области, на Большом Оленьем острове в Кольском заливе Баренцева моря. Для места погребения своих усопших древнее население выбрало расположенную в южной части острова песчаную, с примесью большого количества раковин погибших морских моллюсков, гряду (рис. 2) высотой 11–15 метров (Балтийская система высот), вытянутую на 190 метров с запада на восток, и шириной 70 метров. Эта площадь ограничена с запада пологим подъёмом, с севера – озером (бывшей морской бухточкой-лагуной), с востока – скалистой возвышенностью высотой до 31 метра, сложенной дочетвертичными кристаллическими породами, а с юга – склоном морской террасы.

История изучения некрополя (1925–2004 гг.)

Кольский Оленеостровский могильник был случайно обнаружен в 1925 г. сотрудниками Имандровской экспедиции Мурманской биологической станции Г.Д. Рихтером и С.Ф.

Егоровым, передавшими скелетные останки двух погребенных и сопровождающий их погребальный инвентарь, происходящие из нарушенных захоронений (вероятно, при добыче местным населением торфа), в Этнографический отдел Русского музея (Шмидт, 1930, с. 121–122).

Исследовался раскопками трижды в разные годы и разными исследователями.

1. В 1928 Алексей Викторович Шмидт возглавил археологический отряд Кольской экспедиции АН СССР. Выбор был очень удачный во всех отношениях. На Кольской земле появился первый отечественный дипломированный профессиональный археолог. Причём энциклопедически образованный (Анциферов, 1992), уже успевший проявить себя как опытный полевой исследователь, известный востоковед и финно-угровед, окончивший Санкт-Петербургскую частную гимназию Г.А. Видемана (1911 г.), а затем (1916 г.) Императорский Петроградский университет (ученик И.М. Гревса, Б.А. Тураева, С.А. Жебелева, М.И. Ростовцева и В.В. Струве).

Собрав небольшой отряд (А.В. Шмидт,



Рис. 2. Место расположения КОМ (жёлтый овал) на гряде из ракушечного песка на острове Большой Олений. На заднем плане Екатеринбургский остров, а за ним город Полярный. 2004 г. Фото О.Г. Вербина

Fig. 2. The location of the KOBG (yellow oval) on a ridge of shell sand on the Bolshoy Oleny Island. In the background is Ekaterininskaya Island and behind it is the town of Polarny. 2004 Photo by O.G. Verbin

М.И. и А.В. Хвостовы, А.С. Юневич), в тяжёлых климатических условиях заполярного июня (рис. 3) провел первые раскопки могильника на самом современном по тем временам научном уровне. Экспедицией Шмидта было исследовано 11 погребений, сопровождавшихся разнообразным каменным и костяным инвентарём. Изучены были и два разрушенных погребения, обнаруженных С.Ф. Егоровым и Г.Д. Рихтером в 1925 году, и их инвентарь. Все материалы хранятся в МАЭ РАН (Кунсткамера).

Через год, методично, комплексно, с привлечением антрополога (Синицын, 1930, с. 181–183), палеоботаника (Гаммерман, 1930, с. 171–176) и палеозоолога (Громова, 1930, с. 177–180), все материалы были обработаны и опубликованы (Шмидт 1930, с. 119–170). Результаты этих раскопок и их издание стало событием в изучении древней истории всей Фенноскандии.

В июле этого же года А.В. Шмидт провел обследование на Терском берегу Белого моря, в результате которого «открыл 16 мест со следами пребывания древних обитате-

лей и различные предметы древних культур» (Полярная правда, 1928). После этого учёный, к сожалению, больше не возвращался в Мурманский край.

Во время «чистки» Академии наук СССР в 1929 году были выкинуты на улицу сотни специалистов, среди которых был и заведующий отделом МАЭ АН СССР А.В. Шмидт. Но его приняли научным сотрудником Государственной академии истории материальной культуры (ГАИМК) при условии «полной перестройки своего научного мировоззрения». В качестве испытательной проверки он написал статью «О развитии взглядов Карла Маркса на первобытное общество» (Шмидт, 1931, с. 3–32).

В 1932–1933 годы был руководителем Камской археологической экспедиции ГАИМК АН СССР, преподавал в Ленинградском педагогическом институте им. А.И. Герцена и ЛГУ. Алексей Викторович Шмидт был арестован в 1933 году по «Академическому делу», инициированному ОГПУ против ученых, и умер во время следствия 28 апреля 1935 года (Формозов, 2006).



Рис. 3. Состав экспедиции 1928 г. на Большом Оленьем острове во время (июнь) первых раскопок могильника. Слева направо: А.С. Юневич, А.В. Шмидт, М.И. и А.В. Хвостовы. Фото их фондов Городского историко-краеведческого музея г. Полярный.

Fig. 3. Members of 1928 expedition on Bolshoy Oleny Island during (June) the first excavations of the burial ground. From left to right: A.S. Yunevich, A.V. Shmidt, M.I. and A.V. Khvostovs. Photo from the collections of the Polarny Museum of history and local lore.

Начальствующие в то время археологи В.И. Равдоникас и Е.Ю. Кричевский обвиняли А.В. Шмидта в непонимании «учения Маркса» (Равдоникас, 1931, с. 33–47). Тем не менее оба они откликнулись некрологами на его смерть в «Проблемах истории докапиталистических обществ» и в «Советской этнографии», оценив вклад в науку этого 40-летнего учёного «старой» (то есть классической) школы, не преминув представить его «сумевшим, пусть не до конца, преодолеть свою порочную буржуазную сущность и встать на путь марксистской науки».

И не так важно, где реально и как прошли последние дни (есть разные сведения) Алексея Викторовича: в тюрьме или дома, в качестве подследственного, – понятно, что все выпавшие на его долю удары судьбы сократили его земной путь до неполных 41 года (Формозов, 2006). Сколько же мог бы сделать для науки и страны этот талантливый человек, если бы не «жержнова» советских репрессий.

Оставив глубокий след своими, пусть односторонними, исследованиями Мурмана Алексей Викторович Шмидт заслуженно, по своему вкладу, признаётся основоположником Кольской археологии (Шумкин, 2016, с. 40–44).

Именно им были заданы тот образец и вектор полевых археологических исследований и комплексной обработки полученных материалов, которым Кольская археологическая экспедиция (КАЭ) следует и поныне, вот уже 95 лет.

В процессе устройства военных укреплений на Большом Оленьем острове в 1935 году на месте могильника производились земляные работы. В процессе выемки грунта в карьере, заложенном к западу от раскопов А.В. Шмидта, воентехником 2-го ранга был собран антропологический материал и сопутствующие археологические изделия (погребальные «дары» усопшим от соплеменников) примерно от 25 костяков, из которых четыре предмета были им переданы в МАЭ АН СССР. Судьба остальной коллекции пока остаётся неизвестной. Есть непроверенные сведения, что воентехник обращался с письмом в Московское отделение Государственной Академии истории материальной культуры с просьбой выделить небольшие средства для отправки им собранной на месте работ археологической и антропологической коллекций, но ответа не получил. Из документов, относящихся к этим событиям, пока обнаружена

только копия письма А.В. Цыпленкова в МАЭ АН СССР (оп. кол. 4082, д. № 5).

2. Нина Николаевна Гурина, возглавившая Кольскую археологическую экспедицию Института истории материальной культуры (Кол АЭ ИИМК) АН СССР в 1947–1948 годах, провела раскопки на Кольском Оленеостровском могильнике на площади 56 кв. м, заложённой между карьером и раскопами А.В. Шмидта. Было вскрыто 10 погребений (Гурина 1953; 1997). Помимо этого, было заложено три траншеи, в которых ничего обнаружено не было (Гурина, 1948). Материалы из этих раскопок были переданы в МАЭ АН СССР и в Мурманский историко-краеведческий музей. Удивительно, что в отчёте Н.Н. Гуриной за 1948 г., хранящемся в Архиве Института археологии РАН (Р-1 № 230), нет материалов раскопок Кольского Оленеостровского могильника.

В 1961 г. могильник был визуально обследован сотрудником Института археологии АН СССР Риммой Фёдоровной Ворониной (Воронина, 1961).

Между 1969 и 1983 годами состав КолАЭ ЛОИА (Ленинградского отделения института археологии) АН СССР во главе с Н.Н. Гуриной десятки раз проходил на теплоходе мимо Большого Оленьего острова (фарватер всех рейсов кораблей, идущих на восток, проложен около него) по пути на разведки и раскопки археологических памятников на северо-восточном побережье Кольского полуострова. Мы, конечно, выходили на палубу, смотрели на «проплывающий» мимо нас остров. Я не раз, и в эти моменты, и позже, говорил Нине Николаевне о том, что хорошо бы побывать на этом легендарном месте. И каждый раз получал ответ: «Нечего там делать, всё давно разрушено и ничего не осталась». А когда в другие подходящие моменты просил рассказать о работах 1947–1948 годов на могильнике, даже смущённо добавляя, что как раз родился в год начала её там раскопок, наивно полагая, что хоть этим смогу «настроить» начальника на воспоминания, каждый раз получал короткий ответ: «Ничего особенного там не было, всё в моих статьях описано».

3. В 1999 году В.Я. Шумкин и А.И. Мурашкин, после разведки Кольской археологической экспедиции Института истории материальной культуры Российской Академии наук (КолАЭ ИИМК РАН) на северо-восточном

побережье приглашённые на юбилей (100 лет) г. Полярный, узнали, что на максимуме больших отливов Большой Олений остров соединяется на очень короткое время с Екатерининским островом посредством появления узенькой (шириной не более 1,5 м) «пересушки», которая в другое время полностью затоплена. Сориентировавшись именно на этот момент, взяв палатку и спальные мешки, перейдя через весь Екатерининский остров и вброд эту кратковременную «пересушку», мы впервые посетили место могильника. Проведя сутки на острове (до следующего максимального отлива) и осмотрев места раскопок А.В. Шмидта, Н.Н. Гуриной и песчаный карьер А.В. Цыплёнова, пришли к выводу, что могильник исследован не полностью, а нераскопанные его участки разрушаются в результате природной эрозии, так как место раскопа не было засыпано. На раскопанной площади (в основном исследованной Н.Н. Гуриной) было собрано значительное количество человеческих костей, фрагментов керамики, каменные и костяные орудия (Шумкин, Мурашкин, 2003).

В 2000–2004 годах КолАЭ ИИМК РАН (начальник В.Я. Шумкин, постоянные основные сотрудники: Е.М. Колпаков, А.И. Мурашкин, Л.Г. Шаяхметова (ИИМК РАН), В.И. Хартанович (Музей антропологии и этнографии (МАЭ) РАН им. Петра Великого), Е.Н. Рябцева (Российский государственный гидрометеорологический университет – ГИДРОМЕТ), О.Г. Вербин (Городской историко-краеведческий музей города Полярный)) провела новые раскопки могильника, частично на средства муниципалитета г. Полярный и при транспортном содействии Кольской Краснознамённой флотилии Северного флота. Археологические и антропологические сборы 1999 г. и погребение 13 (раскопки 2000 г.), вместе с его погребальным инвентарём переданы в музей г. Полярный, остальные материалы ныне хранятся в МАЭ РАН (Кунсткамера).

Геоморфология и палеогеография Большого Оленьего острова

Помимо археолого-антропологических работ на Большом Оленьем острове проводили свои исследования, но по общей программе, сотрудники Института Озероведения РАН (Субетто Д.А., Лудикова А.В., Сапелко Т.В., Кузнецов Д.Д.). Они занимались изучением

особенностей строения и состава четвертичных отложений острова (Лудикова, Сапелко, 2019, с. 12–22).

По их данным, в самом низу, на кристаллическом дочетвертичном субстрате, залегает глина, перекрываемая грубообломочным материалом из валунов и галек, иногда с фрагментами раковин морских моллюсков. Выше него располагается толща ракушечного песка с большим количеством крупных фрагментов, а иногда и скоплений раковин морских моллюсков (*Cyprina islandica*, *Hiatella arctica*, *Macoma calcarea* и бореальные *Mytilus edulis* и *Littorina spp.*).

Четвертичные биогенные отложения (торф, сформировавшийся из тундровой растительности) на Большом Оленьем острове распространены ограниченно. Отложения, их перекрывающие, представлены белесыми мелкозернистыми, преимущественно кварцевыми песками эолового происхождения мощностью обычно 1–3, иногда до 10 см. Эоловые пески, в свою очередь, в разрезах Большого Оленьего острова перекрыты слоем сильно- и среднеразложившегося торфа мощностью 50 и более см.

Полученные данные позволяют реконструировать смену обстановок осадконакопления на Большом Оленьем острове. Древнейшие отложения (раннее послеледниковое время) представлены серой глиной, верхняя часть которой вместе с залегающими над нею отложениями в процессе гляциоизостатических движений земной коры и сопутствующим им колебаниям уровня океана частично были смыты. Наличие выступа кристаллических пород способствовало разрушению волн и разгрузке переносимого материала, что привело вначале к формированию здесь подводного бара, а в дальнейшем способствовало образованию песчано-ракушечной гряды.

Сопоставление современного высотного положения гряды (11–15 м) с имеющимися данными о террасах северного побережья Кольского полуострова и наличие ракушечных песков, которые являются типичными отложениями трансгрессии тривия, дают основание относить время её формирования к трансгрессии вод моря, начавшейся в конце атлантического – начале суббореального периода и завершившейся к концу суббореального периода (Лаврова, 1960).

Непродолжительное и маломощное почво-

образование на рассматриваемом участке острова началось после того, как устройство погребений уже прекратилось (Шумкин и др., 2006). Происхождение оторфованного ракушечного песка, перекрывающего локально в пределах могильника слой торфа, остаётся неясным, но он не может быть связан с морской трансгрессией, так как зафиксирован лишь на небольшом участке. Естественно, что торф, появившийся как последний этап четвертичных отложений Большого Оленьего острова, мог появиться только в результате значительного увлажнения климата (Лаврова, 1960), и это произошло уже значительно позже завершения устройства здесь захоронений. Вышележащий песок имеет эоловое происхождение и свидетельствует о последующем иссушении климата.

По вновь полученным геоморфологическим данным и результатам спорово-пыльцевых анализов (Лудикова, Сапелко, 2019, с. 12–22) уровень моря опустился ниже современной высотной отметки кровли ракушечного песка в суббореальном периоде не ранее 4400 С14 л. н. (5 200 календарных л. н.), а следовательно, могильник не мог возникнуть раньше этого времени. С этим обоснованием полностью согласуются семь дат, полученных по углероду 14 (анализировались образцы угля, торфа, дерева, кости), помещающие функционирование могильника в интервал от 1526 до 1130 лет до н. э., т. е. в пределах середины – третьей четверти II тысячелетия до н. э.

Методика проведения полевых исследований КолАЭ ИИМК РАН на могильнике.

Работы были начаты с предварительного повторного тщательного изучения всех материалов раскопок прошлых лет: публикаций 1930 (Шмидт) и 1953 (Гурина) годов, полевых чертежей и записей А.В. Шмидта, его фотонегативов на стеклянных пластинах, на которых сняты общие виды и расчищенные погребения, его частично сохранившихся полевых отчётов, а также дневников, немногочисленных «размытых» фотографий Н.Н. Гуриной и всего археологического и антропологического материала раскопок тех лет (В.И. Хартанович), даже уцелевших непрофессиональных зарисовок А.В. Циплёнкова.

Судя по имеющейся документации, А.В. Шмидт тщательно производил расчистку костяков, используя такие инструменты, как совочки, мастерки, шилья, кисти, и с высокой

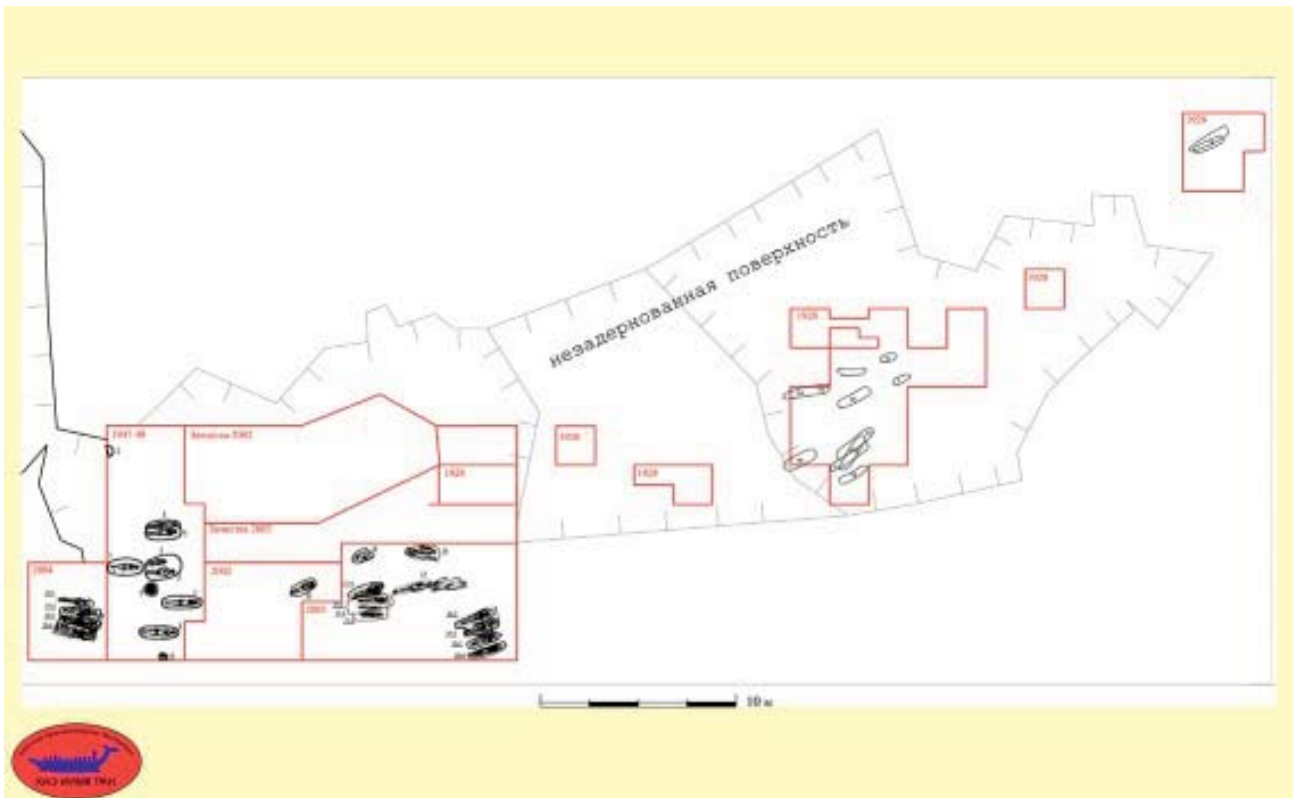


Рис. 4. КОМ. Сводный план раскопок 1928 (А.В. Шмидт), 1947-1948 (Н.Н. Гурина) и 2000-2004 гг. (В.Я. Шумкин и др.) на Большом Оленьем острове.

Fig. 4. КОМ. General plan of 1928 excavations (A.V. Shmidt), 1947-1948 (N.N. Gurina) and 2000-2004. (V.Ya. Shumkin, etc.) on the Bolshoy Oleny Island.

для своего времени точно фиксировал их и сопровождающий погребальный инвентарь. Н.Н. Гурина провела раскопки очень быстро и не так тщательно. Приведённые описания погребений в разных местах её публикации не совпадают, как и с музейными описаниями. Помимо этого, в раскопе Н.Н. Гуриной, как уже упоминалось, была собрана серия крупных фрагментов керамики, найден ряд других артефактов и фрагменты человеческих скелетов, которые были все сохранены и инвентаризированы как подъёмные материалы.

Полевые работы сотрудники КолАЭ РАН начали с точного определения мест прежних раскопок (рис. 4), а потом приступили к просеиванию через сетку осыпей стенок карьера, всех отвалов раскопа Н.Н. Гуриной и прокопке его «дна» (её раскопы были не засыпаны), давшим неожиданно обильный археологический и антропологический материал. По завершении этих операций, определив место нашего раскопа, вплитык к раскопу Нины Николаевны, перешли к аккуратной зачистке поверхности ниже оторфованного

слоя, тщательным зачисткам стенок раскопа и бровки, поискам тёмных пятен от могильных ям. И здесь нас тоже ожидали сюрпризы. У южной стенки раскопа Н.Н. Гуриной обнаружили, видимо, выброшенное лопатой (другое объяснение трудно обосновать, и, вероятно, раскопки 1947–1948 годов производились исключительно этим инструментом, что было, несомненно, шагом назад по сравнению с методикой А.В. Шмидта) погребение № 11. А.В. Шмидт обозначил разрушенные погребения, обнаруженные Рихтером и Егоровым, как PE I и II, из своих раскопок – римскими цифрами от I до X. Н.Н. Гурина раскопанные ею погребения пронумеровала арабскими цифрами от 1 до 10. Мы продолжили именно эту нумерацию (сохраняя последовательность от последнего по времени исследователя), следовательно, первое полученное нами таким образом погребение получило именно этот номер, т. е. 11. Ниже «дна» её же раскопа обнаружили и погребение в гробу конца XIX века вместе с перезахороненной с ним частью костяка эпохи бронзы, получившее уже следу-

ющий № 12.

Уже на одном из первых найденном нами (Васильев, 2016, с. 77–90) непо потревоженном двойном погребении (№ 13 – очень пожилой мужчина с месячным младенцем на груди, упокоенные в одном гробовище) выяснилось, что могильная яма в этих условиях может вообще не читаться, а расчистка древесного тлена, который в данном случае представляет собой нечто вроде «плёнки» на песке, требует особых навыков, приёмов и даже искусства расчистки, а также понимания самих исследуемых объектов. В процессе новых раскопок удалось расчленить перекрытия могильных ям (до четырёх в погребении 17), деревянные гробовища типа лодок-кережек с крышками, деревянный настил на дне могильных ям, опалубку их стенок, надёжно выявить смоление нижней части саркофага.

Поскольку важнейшей чертой Кольского Оленеостровского могильника является уникальная сохранность человеческих останков (благодаря «ракушечному» песку и оторфованному слою, образовавшемуся уже после того, когда погребальная деятельность здесь была завершена), работа с костным материалом, особенно с черепами, с момента их обнаружения доверялась только специалистам-антропологам (В.И. Хартанович, С.В. Васильев, С.Б. Боруцкая). При этом приходилось договариваться археологам и антропологам о порядке и регламенте обращения с костяками и сопровождающим их инвентарём. Впрочем, согласие всегда достигалось, а совместная, с самого начала раскопок, постоянная работа в поле археологов и антропологов дала отличные результаты.

Особенности погребальной практики древних «оленеостровцев».

Кольский Оленеостровский могильник – пока единственный репрезентативный по количеству погребённых некрополь эпохи раннего металла (середина II тыс. до н. э.) для всей Арктической Евразии. К тому же следует подчеркнуть уникальную для местных условий связанную с расположением погребений в песке с обильной примесью раковин сохранность изделий из кости и рога, деревянных конструкций, антропологических материалов.

Остров, на котором в древности совершали захоронения, расположенный в 2 км от современного г. Полярный (рис. 2), никогда не был обитаем, а только служил местом упокоения

древних сородичей эпохи раннего металла/ бронзового века. В 2000–2004 гг. сотрудники КолАЭ ИИМК РАН раскопали и исследовали останки и сопроводительный инвентарь 22 индивидуумов в 9 погребениях, располагавшихся на площади 120 кв. м. Всего же археологическими раскопками с 1928 по 2004 г. (рис. 4) исследовано 32 погребения с 40 костяками (это, естественно, без тех 25 погребений, обнаруженных при разработке песчаного карьера А.В. Циплёнковым, о которых мы знаем только из его упоминаний).

Наши раскопки в начале XXI века проводились КолАЭ ИИМК РАН, как уже указывалось, постоянной командой археологов и антропологов. В полевой работе нескольких сезонов участвовали также археологи А.Ю. Городилов (ИИМК РАН) и А.Ю. Тарасов (Сектор археологии Института языка, литературы и истории Карельского научного центра РАН, г. Петрозаводск), антропологи С.В. Васильев (Центр физической антропологии Института этнологии и антропологии РАН, г. Москва) и С.Б. Боруцкая (МГУ), озероведы Лудикова А.В., Сапелко Т.В. и Субетто Д.А. (Институт озероведения РАН, г. Санкт-Петербург), искусствовед С.В. Мурашкина (Эрмитаж, г. Санкт-Петербург), студенты СПбГУ.

Захоронения представляли собой в основном вытянутые на спине труположения (одиночные, двойные, коллективные), ориентированные головой на В и С–В (рис. 5). Есть три одиночных неполных трупосождения. Погребённые были положены на спине в небольшие индивидуальные (рис. 5) лодки-кережки, сшитые из досок, которые потом помещались в подпрямоугольные в плане могильные ямы глубиной до 50 см от древней поверхности, иногда обложенной по верху каменными обкладками разной конфигурации.

Погребальный инвентарь очень богат и разнообразен: кинжалы из кости и кремня; гарпуны, в т. ч. поворотные (рис. 6); костяные, целиковые и составные рыболовные крючки (рис. 7); наконечники дротиков и стрел из кости и кремня; костяные иглы и проколки; инструменты из сланца; китовидные подвески; пронизки из раковин *Dentalium*; различные заколки и гребни; костяные накладки-навершия со стилизованным изображением головы северного оленя; костяные Т-образные навершия, напоминающие колотушки для



Рис. 5. КОМ. Коллективное погребение 19 в индивидуальных лодках-кережках. Фото Е.М. Колпакова
Fig. 5. KOVG. Family burial 19 in individual boats. Photo by E.M. Kolpakov



Рис 6. КОМ. Костяные гарпуны. Слева простые. Один (в центре) с вставленным каменным наконечником (копьем). В правой части поворотного типа. Фото Е.М. Колпакова
Fig 6. KOVG. Bone harpoons. On the left - simple. One (in the center) with an inserted stone point (spear). On the right side of the swivel type. Photo by E.M. Kolpakov



Рис.7. КОМ, Костяные крючки рыболовные цельные. Самый левый - составной (каменное цевьё и костяное жальце). Фото Е.М. Колпакова

Fig.7. КОМ, Bone fishing hooks whole. The leftmost one is composite (stone handguard and bone stinger). Photo by E.M. Kolpakov



Рис 8. КОМ. Орудия и предметы неутилитарного назначения. Рисунок Е.М. Колпакова

Fig. 8. КОМ. Tools and non-utilitarian items. Drawing by E.M. Kolpakov

бубна; бронзовый пластинчатый наконечник стрелы; фрагмент бронзовой пластины; льячка; сосуды асбестовой керамики, фрагменты вафельной керамики; «выпрямители древков» и «утюжок» из пемзы. Некоторые костяные предметы, часто неутилитарного назначения, но не только, украшены прорезным геометрическим орнаментом (рис. 8).

Типология всего комплекса артефактов Кольского Оленеостровского могильника

полностью укладывается в хронологический диапазон середины – третьей четверти II тысячелетия до н. э. (суббореал, эпоха раннего металла/бронзовый век).

Погребальный инвентарь располагался, как правило, в области головы и/или под ней, видимо, в каких-то ёмкостях из органических материалов, а также в области тазовых костей, то есть, вероятно, у погребаемого они находились на поясе (рис. 9), иногда у бедренных

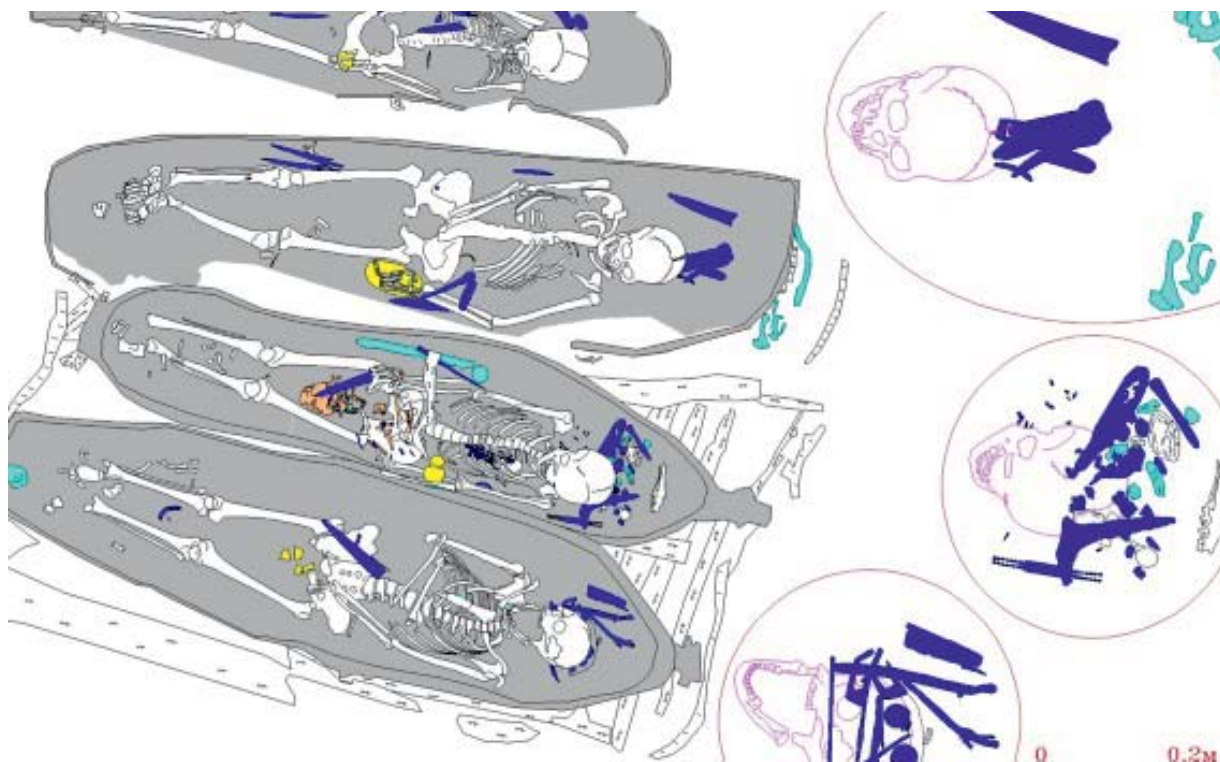


Рис. 9. Ком. Положение погребальных "даров" сородичей за/под головой усопшего, а также, в области поясничного отдела и ног (вероятно, некоторые в кожаных мешочках, коробочках, туюсах).

Рисунок Е.М. Колпакова

Fig. 9. KOBG. The position of the burial "gifts" of relatives behind/under the head of the deceased, as well as in the lumbar region and legs (probably some in leather pouches, boxes, vessels made of birch bark (tuyesok).

Drawing by E.M. Kolpakov

костей.

Удалось зафиксировать определённые различия в инвентаре между мужскими и женскими погребениями (рис. 10). Мужские погребения сопровождалась парой двузубых костяных наконечников дротиков, гарпунами любых типов, рыболовными крючками, «выпрямителями древков» из пемзы, заколками с зубчатой головкой (рис. 10, левая сторона). Только в женских погребениях встречались створки раковин *Unio*, челюсти оленей, четырёхзубые гребни (рис. 10, правая сторона).

Нередко лодки-кережки с погребёнными, вне зависимости от пола, покрывали сверху крышками наподобие саркофагов. В пользу того, что погребальные лодки-кережки применялись для передвижения по воде, говорит тщательное заделывание смолой стыка между гробовищем и крышкой при особо обильном смолении некоторых участков и на днище, даже сучков в досках, по которым может просачиваться вода, что

необходимо только при плавании. Весьма вероятно, что кережки тщательно герметизировали составом на основе смолы и переправляли на буксире через морской пролив на остров к месту погребения. На некоторых из них удалось проследить важные конструктивные элементы. Так, корпуса лодок были сделаны из тонких деревянных досок толщиной около 1,6 см и шириной не менее 6 см. В некоторых погребальных сооружениях зафиксированы элементы внутреннего каркаса (шпангоуты и бимсы) и выступающие за заострённую носовую часть остатки форштевней (рис. 12). Корма была прямой, как у современных саамских кережек. Для двух детских погребений были специально изготовлены маленькие лодки-кережки, или люльки.

Используя материалы всех лет раскопок, основываясь на результатах всех более ранних и наших археологических и антропологических (В.И. Хартанович (МАЭ), С.В. Васильев (ИАЭ имени Мукуло-Маклая) и С.Б. Боруцкая (МГУ)) исследований начала



Рис. 10. КОМ. Погребальный инвентарь, встречаемый только в мужских (слева) и только в женских (справа) захоронениях. Фото Е.М. Колпакова

Fig. 10. KOBG. Grave goods, found just in male (left) or just in female (right) burials. Photo by E.M. Kolpakov

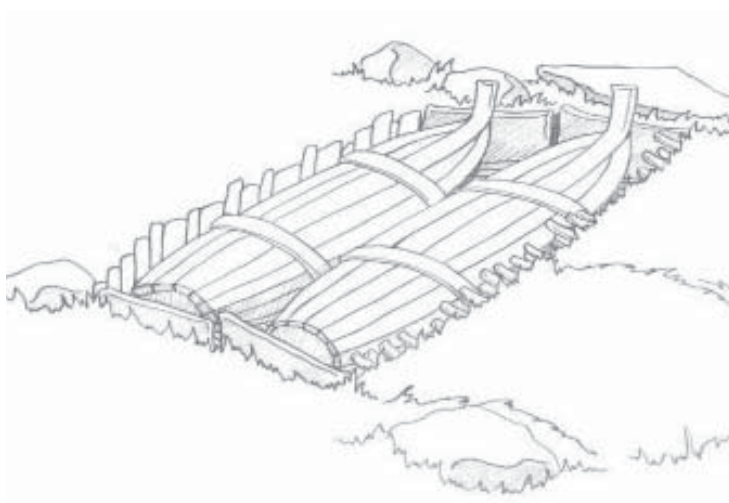


Рис. 11. КОМ. Реконструкция (Дарина Абдулина) коллективного погребения в лодках и устройства самой могилы

Fig. 11. KOBG. Reconstruction (Darina Abdulina) of a family burial in boats and the arrangement of the burial itself



Рис. 12. КОМ. Одиное погребение 15 в лодке-кережке, в которой сохранились конструктивные корабельные детали (бимсы, форштевень). Фото Е.М. Колпакова

Fig. 12. KOBG. Solitary burial 15 in a boat, where structural ship details (beams, stem) have been preserved. Photo by E.M. Kolpakov

XXI века, которые доставили принципиально новую информацию и качественно расширили возможности судить о погребальной практике, применявшейся в КОМ на Большом Оленьем острове в эпоху раннего металла, мы пришли к следующим выводам: древние «оленеостровцы», жившие на материковой части или другом острове, помещали уже снабжённые погребальными дарами тела своих умерших сородичей в вытянутом положении на спине в изготовленные специально для этой церемонии деревянные лодки-кережки, все швы которых и даже отверстия от выпавших сучков тщательно герметизировали смолой. Далее водным путём в этих своеобразных «гробовищах» их переправляли на остров, после чего несли на руках (на днищах, где сохранились герметизирующая смола, нет даже намёка на следы волочения по песку) к месту упокоения, где опускали в прямоугольные могильные ямы, нередко укрепленные деревянными конструкциями. Ямы перекрывались плахами (обычно вдоль) и/или жердями (поперёк), концы которых придавливались камнями. Часть могильных ям устраивалась вплотную к предыдущим, образуя коллективные погребения. Индивидуальные могильные ямы как бы прикапывались одна к другой, не нарушая друг друга. На перекрытия или на крышки лодок-кережек нередко ставился керамический сосуд или створка раковины морского грешка. Кроме того, в верхней части ряда погребений обнаружены кости различных животных – следы тризны (?). Могильные ямы в древности не были полностью засыпаны. В период совершения погребений все они еще не подверглись заметным разрушениям, хорошо читались с поверхности и об их сохранности сородичи проявляли заботу. Погребения в коллективных склепах были совершены в отдельных могильных ямах и гробовищах, как правило, не одновременно, о чем свидетельствуют разные глубина и длина соседних индивидуальных могильных ям, иногда небольшое расхождение в ориентировке, а в одном случае между костяками зафиксирована и незначительная материковая перегородка.

Есть неординарное погребение (№ 13), в котором захоронены вместе пожилой мужчина и ребёнок не старше одного месяца (Васильев, 2016). В то же время представлены парные погребения в коллектив-

ных «склепах»: например, в двух разнополюе индивиды лежали лицами друг к другу, в другом – совершено захоронение женщины и подростка. Ещё в одном случае зафиксирована сложная конструкция парного погребения двух женщин в индивидуальных гробовищах (одна из них была с не полностью вышедшим детским плодом) в общей могильной яме, обустроенной поперечным настилом на дне и укреплением стенок (продольных – 1–2 бревнами, поперечных – вертикально стоявшими досками, на которые опиралось общее перекрытие камеры).

Особое внимание стоит уделить неполному сожжению, произведённому на месте (погребение X в раскопках А.В. Шмидта). В нём всё противоречит типичному для этого могильника обряду: западная ориентировка, насыпь из камней над погребением и фрагменты сосуда вафельной керамики ымыяхтахской культуры (рис. 13).

Увеличение краниологических материалов, полученных в результате работ Кольской археологической экспедиции ИИМК РАН 2000–2004 годов (12 мужских и 9 женских черепов), проведённых на современном научном уровне, еще более подчеркнули надёжность выводов и реальность своеобразия морфологического облика погребённых в Кольском Оленеостровском могильнике «оленеостровцев», который, как и предположил ещё В.П. Якимов (Якимов, 1953, с. 448–485), отличен от антропологических комплексов более древнего и современного населения, в том числе и саамов.

Заключение

Археологи уже давно, начиная с А.П. Окладникова (1953, с. 151–166) и Л.П. Хлобыстина (1998), отмечали в материальной культуре некоторых памятников Кольского полуострова эпохи раннего металла (бронзового века) отдельные элементы, связанные с территорией Сибири (восточные импульсы), которые не могут быть конвергентными, например, единичные керамические сосуды (рис. 13), образ «триптиха» на скальной живописи в местонахождении Майка на полуострове Рыбачий, не имеющее ни местных истоков, ни продолжения сходство костных кинжалов (рис. 14). Предполагалось (Шумкин, 1984; 1991, с. 129–149; 2015, с. 177–188; Shumkin, 2000, р. 202–241), что это единичные контакты или незначительное влияние, но современ-



Рис. 13. Фрагменты сосудов вафельной керамики: 2 фрагмента сверху – КОМ, погребение X, 3 фрагмента внизу – Сибирь (Помазкино III, по Кашину 2013, рис. 66). Фото Е.М. Колпакова
Fig. 13. Fragments of wafer pottery: 2 fragments above - KOBG, burial X, 3 fragments below - Siberia (Pomazkino III, according to Kashin 2013, fig. 66). Photo by E.M. Kolpakov

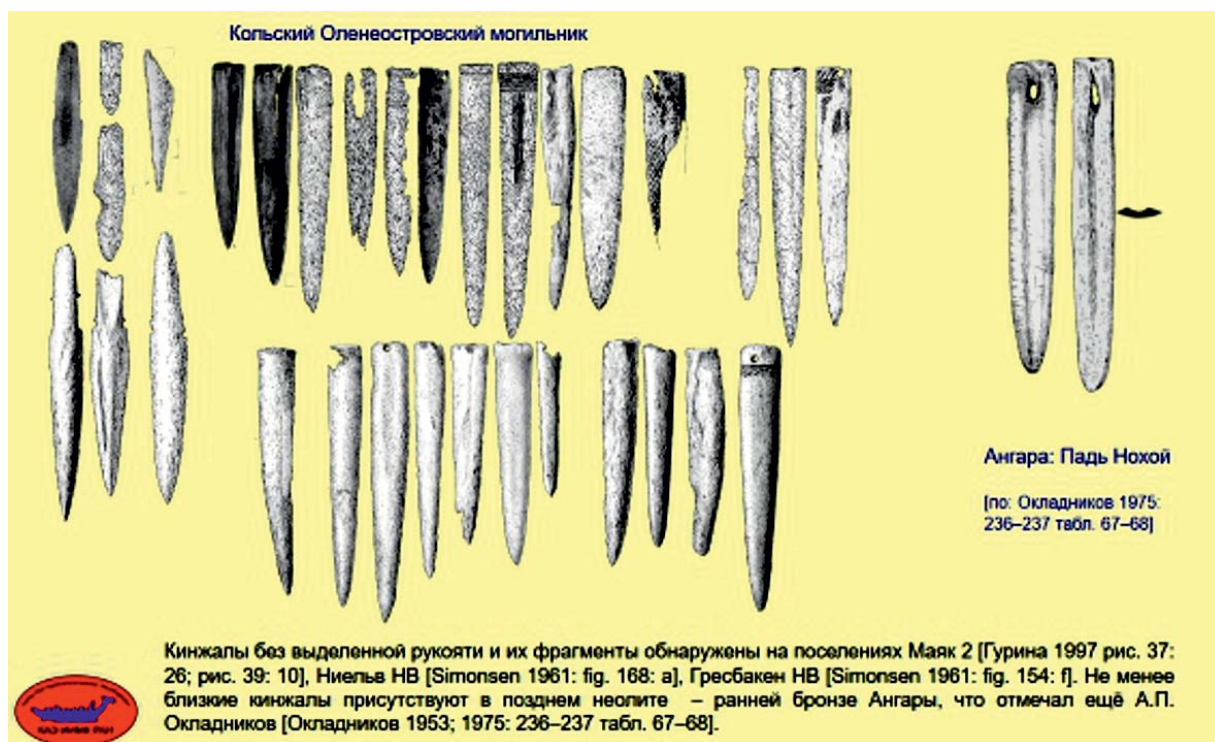


Рис. 14. Костяные кинжалы КОМ и поселений Лапландии (слева) и 2 образца из Сибири (Ангара). Фото Е.М. Колпакова
Fig. 14. Bone daggers from KOBG and Lapland settlements (left) and 2 samples from Siberia (Angara). Photo by E.M. Kolpakov

ные антропологические и данные показывают, что дело было более масштабное.

Реконструкция, выполненная Равилем Марветовичем Галевым (Отдел физической антропологии Института этнологии и антропологии РАН) по черепу пожилого мужчи-

ны из погребения № 13, показывает, как мог выглядеть древний «оленеостровец» бронзового века (середина II тысячелетия до новой эры).

Сотрудником Музея антропологии РАН имени Петра Великого Валерием Ивановичем

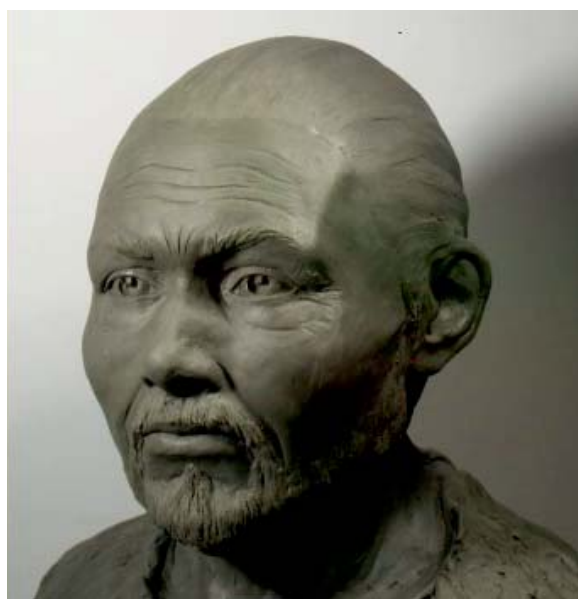


Рис. 15. КОМ. Реконструкция (Равиль Марветорич Галеев, Центр физической антропологии Института этнологии и антропологии РАН) по черепу пожилого мужчины из погребения 13.

Fig. 15. KOBG. Reconstruction (Ravil Marvetorich Galeev, Center for Physical Anthropology, Institute of Ethnology and Anthropology RAS) based on the skull of an elderly man from burial 13.

Хартановичем составлена таблица интеграции краниологии и одонтологии положения 17 древних групп континентальной Азии и Кольского Оленеостровского могильника, а также пространство первых двух интегральных главных компонент (IPC) краниологических и одонтологических признаков (рис. 15) и карта (рис. 16), которая наглядно показывает генетические связи наших «оленеостровцев» эпохи бронзы с древними и современными группами населения по интегрированным этим данным.

Все эти исследования неопровержимо свидетельствуют, что в генезисе древнего населения севера Кольского полуострова («оленеостровцев» Кольского Оленеостровского могильника) принимали участие выходцы из более восточных территорий, а именно носители весьма специфического антропологического типа, связанного с «уральской» антропологической общностью. Однако пока время начала установления таких связей и территорию распространения в Финноскандии подобных антропологических комплексов установить не удаётся по причине полного отсутствия других репрезентативных мате-

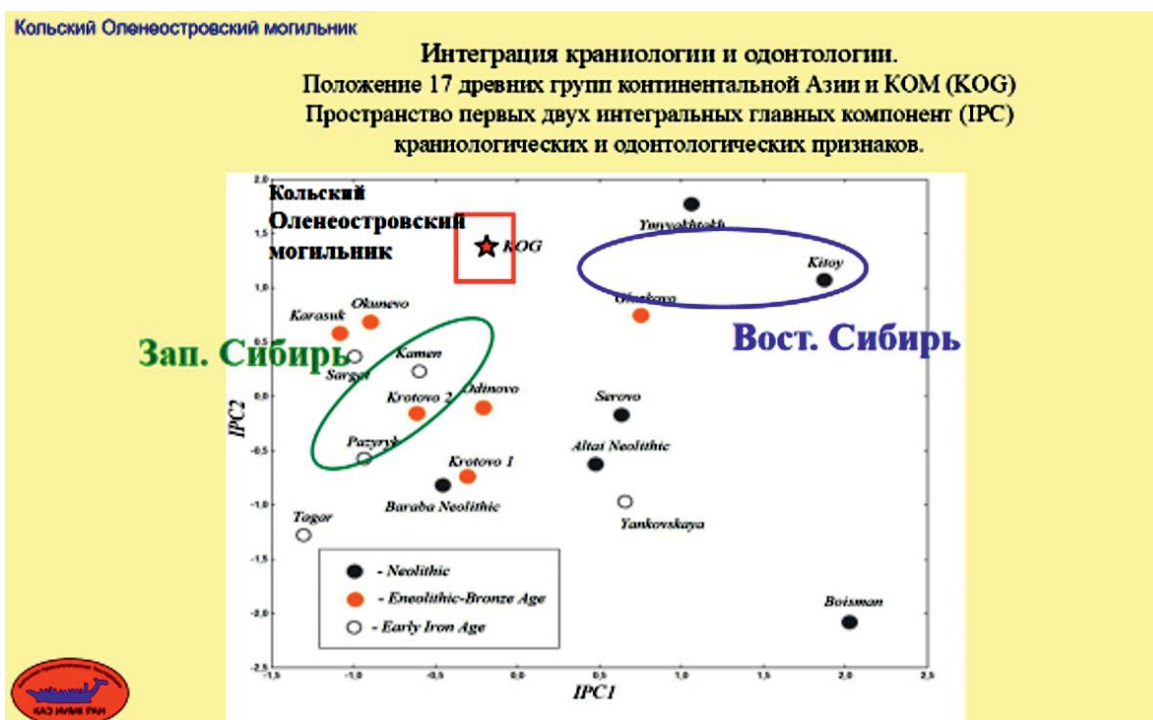


Рис. 16. По В.И. Хартановичу
Fig.16. According to V.I. Khartanovich



Рис. 17. Наибольшее сходство древних и современных групп населения по интегрированным результатам коаниологии, одонтологии и палеогенетики (по В.И. Хартановичу)

Fig. 17. The greatest similarity of ancient and modern population groups according to the integrated results of coaniology, odontology and paleogenetics (according to V.I. Khartanovich).

риалов.

Все эти данные, наряду с другими, были опубликованы в нашей монографии (Колпаков и др., 2019), но осталось желание ещё раз напомнить и концентрированно донести именно тему чрезвычайно сложной погребальной практики, поскольку Кольский Оленеостровский могильник остаётся и по сей день единственным репрезентативным по количеству, качеству антропологического и археологического материала некрополем эпохи раннего металла (бронзового века) для всей Евразийской Арктики. Несмотря на это и то, что обнаружен ранее всемирно известного мезо-неолитического Оленеостровского могильника на Онежском озере, он остаётся менее известным археологическим памятником, а нередко, по причине сходства названий, их путают между собой, хотя они явно относятся к разным эпохам и территориально значительно удалены друг от друга.

После окончания полевых работ в 2004 г. раскоп был полностью засыпан и его стенки надёжно законсервированы. Наши последу-

ющие мониторинговые проверки и отчеты сотрудников музея города Полярный свидетельствуют, что остров почти не посещается жителями, а те немногие, кто там бывают, уже хорошо зная древнюю историю этого знаменитого места, строго соблюдают правила поведения на археологических объектах.

Это сообщение приведено потому, что исходя из опыта полевых работ, визуального наблюдения, характера ландшафта, а также состояния дневной поверхности можем обосновано заключить, что и на этот раз могильник исследован не полностью и там очень вероятно находится ещё не менее 10–15 погребений. Мы их не раскопали не только из-за недостатка средств, которые при острой необходимости можно было бы и добыть, а по причине сохранения и консервации уникального объекта, которому сейчас не грозят ни природное, ни антропогенное разрушения, для возможности продолжения его исследования в будущем, когда археология, несомненно, обогатится новыми методами и технологиями.

ЛИТЕРАТУРА

Анциферов Н.П. Из дум о былом: воспоминания. М.: Феникс 1992. С. 209.

Васильев С.В., Боруцкая С.Б., Галлеев Р.М., Шумкин В.Я. Антропологическая реконструкция индивида из неординарного погребения Кольского Оленеостровского могильника // Известия Иркутского государственного университета. Серия «Геоархеология. Этнология. Антропология». 2016. Т. 15. С. 77–90.

Воронина Р.Ф. Отчет об обследовании состояния археологических памятников Кольского полуострова, проведенном летом 1961 г. // Архив ИА РАН. Р-1. Д. 256, 1961.

Гаммерман А.Ф. Растительные остатки из могильника на Большом Оленьем острове // Кольский сборник / Материалы комиссии экспедиционных исследований. Вып. 23 / Ред. Д.А. Золотарев. Л.: АН СССР, 1930. С. 171–176.

Громова В.И. Остатки млекопитающих из могильника на Большом Оленьем острове // Кольский сборник / Материалы комиссии экспедиционных исследований. Вып. 23 / Ред. Д.А. Золотарев. Л.: АН СССР, 1930. С. 177–181.

Гурина Н.Н. Дневник Кольской археологической экспедиции 1948 г. // Научный архив ИИМК РАН. Ф. 35. Д. 92.

Гурина Н.Н. Памятники эпохи раннего металла на северном побережье Кольского полуострова // Палеолит и неолит СССР. Т. 2 / МИА. № 39 / Ред. А.П. Окладников. М.; Л.: АН СССР, 1953. С. 347–407.

Гурина Н.Н. История культуры древнего населения Кольского полуострова. СПб.: Петербургское Востоковедение, 1997. 233 с.

Колпаков Е.М., Мурашкин А.И., Хартанович В.И., Шумкин В.Я. Кольский Оленеостровский могильник 1925-2013. СПб.; Вологда: Древности Севера, 2019, 479 с.

Лаврова М.А. Четвертичная геология Кольского полуострова. М.; Л.: Наука, 1960. 234 с.

Лудикова А.В., Сопелко Т.В. Геология, геоморфология и палеогеография Большого Оленьего острова в Кольском заливе // Колпаков Е.М., Мурашкин А.И., Хартанович В.И., Шумкин В.Я. Кольский Оленеостровский могильник 1925-2013. СПб.; Вологда: Древности Севера, 2019, С. 11–23.

Окладников А.П. Древние культурные связи между племенами Азии и Европы (по материалам памятников бронзового века) // Ученые записки ЛГУ Вып. 157 / Отв. ред. Н. Н. Степанов. Л.: ЛГУ, 1953. С. 151–166.

Следы древних культур на Кольском полуострове (Работы Археологической экспедиции академии наук) // Полярная правда. № 84 от 28 июля 1928. С. 4

Равдоникас В.И. О работе А.В. Шмидта "Развитие взглядов Маркса на первобытное общество // Шмидт А.В. О развитии взглядов Маркса на первобытное общество / ИГАИМК. Т. XI. Вып. 5-6. Л.: ОГИЗ, 1931. С. 33–47.

Синицын С.Д. Костные остатки человека в раскопках А.В. Шмидта // Кольский сборник / Материалы комиссии экспедиционных исследований. Вып. 23 / Ред. Д.А. Золотарев. Л.: АН СССР, 1930. С. 181–183.

Формозов А.А. Русские археологи в период тоталитаризма. М.: Знак, 2006. 344 с.

Хлобыстин Л.П. Древняя история Таймырского Заполярья и вопросы формирования культур севера Евразии. СПб.: Дмитрий Буланин, 1998. 342 с.

Хартанович В.И., Зубова А.В., Моисеев В.Г. Антропологические материалы // Колпаков Е.М., Мурашкин А.И., Хартанович В.И., Шумкин В.Я. Кольский Оленеостровский могильник 1925-2013. СПб.; Вологда: Древности Севера, 2019. С. 353–392.

Шмидт А.В. Древний могильник на Кольском заливе // Кольский сборник / Материалы комиссии экспедиционных исследований. Вып. 23 / Ред. Д.А. Золотарев. Л.: АН СССР, 1930. С. 119–169.

Шмидт А.В. О развитии взглядов Маркса на первобытное общество / ИГАИМК. Т. XI. Вып. 5-6. Л.: ОГИЗ, 1931. 46 с.

Шумкин В.Я. Каменная и костяная индустрии мезолита-раннего металла Кольского полуострова. Автореф. дисс. ... канд. истор. наук. Л.: ЛГУ, 1984, 26 с.

Шумкин В.Я. Этногенез саамов (археологический аспект) // Происхождение саамов (по данным антропологии и археологии) / Отв. ред. Г.А. Аксянова. М.: Наука. 1991. С. 129–149.

Шумкин В.Я. Кольский Оленеостровский могильник эпохи раннего металла в Мурманской области // Проблемы изучения эпохи первобытности и раннего средневековья лесной зоны Восточной Европы. Вып. 4 / Под. ред. Е.Л. Костылёвой, В.А. Аверина. Иваново: Изд. Ольга Епишева. 2015. С. 177–188.

Шумкин В.Я. Алексей Викторович Шмидт - основоположник Кольской археологии и один из создателей научного изучения Уральских древностей // Археологическое наследие Урала: от первых открытий к фундаментальному научному знанию (XX Уральское археологическое совещание). Материалы Всероссийской научной конф. с международным участием / Отв. ред. Е.М. Черных. Ижевск: УдГУ, 2016. С. 40–44.

Шумкин В.Я., Мурашкин А.И. Новые данные о могильнике на Большом Оленьем острове Баренцева моря // Археологические вести. Вып. 10 / Гл. ред. Е.Н. Носов. СПб.: Дмитрий Буланин, 2003. С. 26–30.

Шумкин В.Я., Колпаков Е.М., Мурашкин А.И. Некоторые итоги новых раскопок могильника на Большом Оленьем острове Баренцева моря // Записки ИИМК РАН. Вып. 1 / Гл. ред. Е.Н. Носов. СПб.: Дмитрий Буланин, 2006. С. 42–52.

Якимов В.П. Антропологическая характеристика костяковиз погребений на Большом Оленьем острове (Баренцево море) // Сборник музея антропологии и этнографии. Т. XV / Ред В.Л. Макухин. М.-Л.: АН СССР, 1953. С. 448–485.

Corner G.D., Kolka V.V., Yevzerov V.Y., Møller J.J. Postglacial relative sea-level change and stratigraphy of raised coastal basins on Kola Peninsula, northwest Russia // Global and planetary change. 2001. Vol. 31. P. 155–177.

Shumkin V. The rock art, labyrinths, seids and beliefs of Eastern Laplands ancient population // Myandash Rock art in the Ancient Arctic. Rovaniemi Arctic Centre Foundation. 2000. P. 202-241

Snyder J.A., Forman S.L., Mode W. N., Tarasov G.A. Postglacial relative sea-level history: sediment and diatom records of emerged coastal lakes, north-central Kola Peninsula, Russia // Boreas. 1997. Vol. 26. P. 329–346.

Информация об авторе:

Шумкин Владимир Яковлевич, кандидат исторических наук, руководитель неолитической группы, ставший научный сотрудник Отдела палеолита Института истории материальной культуры РАН (г. Санкт-Петербург, Россия); shumkinv@yandex.ru ORCID: <https://orcid.org/0000-0002-3141-7218>

REFERENCES

Antsiferov, N. P. 1992. *Iz dum o bylom: vospominaniya (From thoughts of the past: memories)*. Moscow: “Feniks” Publ. (in Russian).

Vasil'ev, S. V, Boruczka, S. B., Galleev, R. M., Shumkin, V. Ya. 2016. In *Izvestiia Irkutskogo gosudarstvennogo universiteta (Proceedings of Irkutsk State University)*. Series: «Geoarkheologiya. Etnologiya. Antropologiya (Geoarchaeology. Ethnology. Anthropology) 15. 77–90 (in Russian).

Voronina, R. F. 1961. *Otchet ob obsledovanii sostoyaniya arkheologicheskikh pamyatnikov Kol'skogo poluostrova, provedennom letom 1961 g. (Report on the survey of the state of archaeological sites of the Kola Peninsula, conducted in the summer of 1961)*. Archive of the Institute of Archaeology of the Russian Academy of Sciences. R-1, dossier 265 (in Russian).

Gammerman, A. F. 1930. In Zolotarev, D. A. (ed.). *Kol'skiy sbornik (The Kola collection)*. Series: Materialy komissii ekspeditsionnykh issledovaniy (*Materials of the expeditionary research commission*) 23. Leningrad: Academy of Sciences of the USSR, 171–176 (in Russian).

Gromova, V. I. 1930. In Zolotarev, D. A. (ed.). *Kol'skiy sbornik (The Kola collection)*. Series: Materialy komissii ekspeditsionnykh issledovaniy (*Materials of the expeditionary research commission*) 23. Leningrad: Academy of Sciences of the USSR, 177–181 (in Russian).

Gurina, N. N. 1948. *Dnevnik Kol'skoy arkheologicheskoy ekspeditsii 1948 g. (Notebook of 1948 Kola archaeological expedition)*. Archive of the Institute for the History of Material Culture, Russian Academy of Sciences. F. 35, dossier 92 (in Russian).

Gurina, N. N. 1953. In Okladnikov, A. P. (ed.). *Paleolit i neolit SSSR. (Paleolithic and Neolithic of USSR) 2. Materialy i issledovaniia po arkheologii SSSR (Materials and Studies in the USSR Archaeology) 39*. Moscow-Leningrad: Academy of Sciences of the USSR Publ., 347–407 (in Russian).

Gurina, N. N. 1997. *Istoriya kul'tury drevnego naseleniya Kol'skogo poluostrova (History of culture of the Kola Peninsula ancient population)*. Saint Petersburg: “Peterburgskoe Vostokovedenie” Publ. (in Russian).

Kolpakov, E. M., Murashkin, A. I., Khartanovich, V. I., Shumkin, V. Ya. 2019. *Kol'skiy Oleneostrovskiy mogil'nik 1925-2013 (Kola Oleneostrovsky cemetery 1925-2013)*. Saint Petersburg; Vologda: “Drevnosti Severa” Publ. (in Russian).

Lavrova M.A. 1960. *Chetvertichnaya geologiya Kol'skogo poluostrova (Quaternary geology of the Kola Peninsula)*. Moscow; Leningrad: “Nauka” Publ. (in Russian).

Ludikova, A. V., Sopolko, T. V. 2019 In Kolpakov, E. M., Murashkin, A. I., Khartanovich, V. I., Shumkin, V. Ya. *Kol'skiy Oleneostrovskiy mogil'nik 1925-2013 (Kola Oleneostrovsky cemetery 1925-2013)*. Saint Petersburg; Vologda: "Drevnosti Severa" Publ., 11–23 (in Russian).

Okladnikov, A. P. 1953. In Stepanov, N. N. (ed.). *Uchenye zapiski Leningpadskogo gosudarstvennogo universiteta (Scientific Bulletin of the Leningrad State Unniversity)* 157. Leningrad: Leningrad State Unniversity, 151–166 (in Russian).

Sledy drevnikh kul'tur na Kol'skom poluostrove (Raboty Arkheologicheskoy ekspeditsii akademii nauk) (Traces of ancient cultures on the Kola Peninsula (Works of the Archaeological Expedition of the Academy of Sciences). 1928. In *Polyarnaya Pravda ot 28 iyulya 1928 ("Polyarnaya Pravda", July 28, 1928)* 84, 4 (in Russian).

Ravdonikas, V. I. 1931. In Shmidt, A. V. *O razvitiu vzglyadov Marksa na pervobytnoe obshchestvo (On the development of Marx's views on primitive society)*. Series: Izvestiia Gosudarstvennoi Akademii istorii material'noi kul'tury (Bulletin of the State Academy for the History of Material Culture). Vol. 11, Issue 5–6. Leningrad: "OGIZ" Publ., 33–47 (in Russian).

Sinit'syn, S. D. 1930. In Zolotarev, D. A. (ed.). *Kol'skiy sbornik (The Kola collection)*. Series: Materialy komissii ekspeditsionnykh issledovaniy (Materials of the expeditionary research commission) 23. Leningrad: Academy of Sciences of the USSR, 181–183 (in Russian).

Formozov, A. A. 2006. *Russkie arkheologi v period totalitarizma: Istoriofagi cheskie ocherki (Russian Archaeologists in the Totalitarianism Period: Historiographic Essays)*. Moscow: "Znak" Publ. (in Russian).

Khlobystin, L. P. 1998. *Drevnyaya istoriya Taymyrskogo Zapolyar'ya i voprosy formirovaniya kul'tur severa Evrazii (Древняя история Таймырского Заполярья и вопросы формирования культур севера Евразии)*. Saint Petersburg: "Dmitriy Bulanin" Publ. (in Russian).

Khartanovich, V. I., Zubova, A. V., Moiseev, V. G. 2019. In Kolpakov, E. M., Murashkin, A. I., Khartanovich, V. I., Shumkin, V. Ya. *Kol'skiy Oleneostrovskiy mogil'nik 1925-2013 (Kola Oleneostrovsky cemetery 1925-2013)*. Saint Petersburg; Vologda: "Drevnosti Severa" Publ., 353–392 (in Russian).

Shmidt, A. V. 1930. In Zolotarev, D. A. (ed.). *Kol'skiy sbornik (The Kola collection)*. Series: Materialy komissii ekspeditsionnykh issledovaniy (Materials of the expeditionary research commission) 23. Leningrad: Academy of Sciences of the USSR, 119–169 (in Russian).

Shmidt, A. V. 1931. *O razvitiu vzglyadov Marksa na pervobytnoe obshchestvo (On the development of Marx's views on primitive society)*. Series: Izvestiia Gosudarstvennoi Akademii istorii material'noi kul'tury (Bulletin of the State Academy for the History of Material Culture). Vol. 11, Issue 5–6. Leningrad: "OGIZ" Publ. (in Russian).

Shumkin, V. Ya. 1984. *Kamennaya i kostyanaya industrii mezolita-rannego metalla Kol'skogo poluostrova (Stone and bone industry of the Mesolithic – Early Metal Age in the Kola Peninsula)*. Thesis of Diss. of Candidate of Historical Sciences. Leningrad: Leningrad State University (in Russian).

Shumkin, V. Ya. 1991. In Aksyanova, G. A. (ed.). *Proiskhozhdenie saamov (po dannym antropologii i arkheologii) (The genesis of the Sami (according to anthropology and archaeology))*. Moscow: "Nauka" Publ., 129–149 (in Russian).

Shumkin V.Ya. 2015. In Kostyleva, E. L., Averin, V. A. (eds.). *Problemy izucheniia epokhi pervobytnosti i rannego srednevekov'ia lesnoi zony Vostochnoi Evropy (Studies of the Prehistory and Middle Ages in the Forest Zone of Eastern Europe)* 4. Ivanovo: "Ol'ga Episheva" Publ., 177–188 (in Russian).

Shumkin, V. Ya. 2016. In Chernykh, E. M. (ed.). *Arkheologicheskoe nasledie Urala: ot pervykh otkrytii k fundamental'nomu nauchnomu znaniyu (XX Ural'skoe arkheologicheskoe soveshchanie) (Archaeological Heritage of the Urals: from First Discoveries to Fundamental Scientific Knowledge (20th Ural Archaeological Session))*. Izhevsk, 189–192 (in Russian).

Shumkin, V. Ya., Murashkin, A. I. 2003. In Nosov, E. N. (ed.-in-chief). *Arkheologicheskie vesti (Archaeological News)* 10. Saint Petersburg: "Dmitrii Bulanin" Publ., 26–30 (in Russian).

Shumkin, V. Ya., Kolpakov, E. M., Murashkin, A. I. 2006. In Nosov, E. N. (ed.). *Zapiski Instituta istorii material'noi kul'tury (Transactions of the Institute for the History of Material Culture)* (1). Saint Petersburg: "Dmitry Bulanin" Publ., 42–52 (in Russian).

Yakimov, V. P. 1953. In Makukhin, V. L. (ed.). *Sbornik muzeya antropologii i etnografii (Collection of the Anthropology and Ethnography Museum)* 15. Moscow; Leningrad: Academy of Sciences of the USSR, 448–485 (in Russian).

Corner, G. D., Kolka, V. V., Yevzerov, V. Y., Møller, J. J. 2001. In *Global and planetary change*. 31, 155–177 (in English).

Shumkin, V. 2000. In *Myandash Rock art in the Ancient Arctic. Rovaniemi Arctic Centre Foundation*, 202–241 (in English).

Snyder, J. A., Forman, S. L., Mode, W. N., Tarasov, G. A. 1997. In *Boreas*. (26), 329–346 (in English).

About the Authors:

Shumkin Vladimir Ya. Candidate of Historical Sciences, head of the Neolithic group, at the Paleolithic Department, Institute of the History of Material Culture of the Russian Academy of Sciences. Dvortsovaya Embankment, 18, St. Petersburg, 191186, Russian Federation; shumkinv@yandex.ru ORCID: <https://orcid.org/0000-0002-3141-7218>



Статья поступила в журнал 01.06.2023 г.

Статья принята к публикации 01.08.2023 г.