

А. А. Душенко

*Крымский федеральный университет имени В. И. Вернадского
Симферополь, Россия*

СТРОИТЕЛЬНАЯ ТЕХНИКА РАННЕВИЗАНТИЙСКИХ УКРЕПЛЕНИЙ ЮГО-ЗАПАДНОЙ ТАВРИКИ: ИСТОРИОГРАФИЧЕСКАЯ ТРАДИЦИЯ И АРХЕОЛОГИЧЕСКИЕ РЕАЛИИ

Система раннесредневековых фортификационных сооружений византийских владений в Юго-Западном Крыму является объектом научной дискуссии. Исследователи относили к ее составным частям укрепления, датировка которых не всегда имела твердое обоснование. Время строительства ряда укреплений определялось по косвенным признакам, в частности, по технике кладки оборонительных стен. В середине XX в. А. Л. Якобсон предложил датировать крымские укрепления, построенные в технике квадратной кладки, временем правления Юстиниана I. В статье доказывается, что эта техника, появившаяся в эпоху эллинизма, применялась при строительстве оборонительных стен в течение всей истории Византии и не может рассматриваться в качестве самостоятельного хронологического индикатора. В статье рассматриваются материалы археологических исследований двенадцати укреплений Юго-Западной Таврики, строительство которых датировалось исследователями эпохой раннего Средневековья. Результаты историографического анализа позволили выделить группу крепостей, строительство которых в VI в. подтверждено археологическими материалами: Мангуп-Кале, Эски-Кермен, Бакла, Сиваг-Кермен, Алустан. К этой группе также следует отнести Горзувиты, где строительство фортификационных сооружений засвидетельствовано в трактате Прокопия Кесарийского «О постройках». Облицовка оборонительных стен квадратами зафиксирована на двух памятниках этой группы – Мангупе и Эски-Кермене. Панцири оборонительных стен остальных крепостей сложены из бута. Видимо, обе строительные техники применялись византийскими инженерами в Таврике одновременно. С определенной долей вероятности к раннему Средневековью могут быть отнесены крепости Чуфут-Кале, Каламита и укрепление в долине Каралез, однако для определения их точной датировки требуются дальнейшие археологические исследования.

Ключевые слова: Раннее Средневековье; Византия; Юго-Западный Крым; ранне-византийская фортификация; строительная техника; историография

Благодарности: Исследование выполнено при поддержке Российского научного фонда, проект № 22-28-00296 «Фортификация византийского Мангупа: северо-западный фронт Главной линии обороны».

Цитирование: Душенко А. А. Строительная техника ранневизантийских укреплений Юго-Западной Таврики: историографическая традиция и археологические реалии // *Античная древность и средние века*. 2023. Т. 51. С. 120–148. <https://doi.org/10.15826/adsv.2023.51.007>

Поступила в редакцию: 04.06.2023

Принята к печати: 12.10.2023

Anton A. Dushenko

*V. I. Vernadsky Crimean Federal University
Simferopol, Russia*

BUILDING TECHNIQUE OF THE EARLY BYZANTINE FORTIFICATIONS IN THE SOUTH-WESTERN TAURICA: HISTORIOGRAPHICAL TRADITION AND ARCHAEOLOGICAL REALITIES

The system of early mediaeval fortifications in the Byzantine lands in the South-Western Crimea remains an object of discussion. The dating of many fortifications was determined by indirect evidence, particularly the stonework of defensive walls. In the mid-twentieth century, A. L. Yakobson inferred that the Crimean forts of ashlar masonry dated to the age of Justinian I. This article argues that the technique in question appeared in the Hellenistic Period and was used in the defensive walls throughout the history of Byzantium and therefore was not a particular chronological marker. The given research addresses the materials of archaeological investigations at 12 forts in the South-Western Taurica, constructed, in the scholars' view, in the Early Middle Ages. The results of historiographical analysis make it possible to single out a group of castles constructed in the sixth century according to archaeological materials: Mangup-Kale, Eski-Kermen, Bakla, Sivag-Kermen, and Alouston. This group should also include the fort in Gorzoubitai, the construction of which fortifications was described in the *Buildings* of Procopius of Caesarea. The ashlar facing of defensive walls has been documented at two sites of the group in question, Mangup and Eski-Kermen. The other forts had rubble facing of their defensive walls. Apparently, both building techniques were used by the Byzantine engineers in the Taurica simultaneously. With a degree of probability, the castles of Chufut-Kale and Kalamita and the fort in the Karalez valley can be attributed to the Early Middle Ages.

Keywords: Early Middle Ages; Byzantium; South-Western Crimea; Early Byzantine fortifications; building technique; historiography

Acknowledgements: The study was supported by the Russian Science Foundation, project no. 22-28-00296 *Fortification of Byzantine Mangup: North-Western Front of the Main Defense Line*.

For citation: Dushenko, A. A. (2023). Stroitel'naia tekhnika rannevizantiiskikh ukreplenii Iugo-Zapadnoi Tavriki: istoriograficheskaia traditsiia i arkheologicheskie realii [Building Technique of the Early Byzantine Fortifications of the South-Western Taurica: Historiographical Tradition and Archaeological Realities]. *Antichnaya drevnost' i srednie veka*, 51, 120–148. <https://doi.org/10.15826/adv.2023.51.007>

Submitted: 04.06.2023

Accepted: 12.10.2023

Фортификационное строительство Византийской империи в Крыму в период раннего Средневековья неоднократно становилось объектом внимания исследователей. Ключевым письменным источником по этому вопросу является известный фрагмент трактата «О постройках» Прокопия Кесарийского, сообщающий о ремонте стен Херсона и Боспора, строительстве крепостей в Алустоне и Горзувитах и длинных стен в населенной готами стране Дори во время правления Юстиниана I (527–565)¹. Дискуссия вокруг локализации Дори и ее итоги подробно освещены А. И. Айбабиным², что позволяет избежать повторений.

Материалы археологических раскопок отдельных укреплений Юго-Западного Крыма дали основания ряду исследователей датировать их строительство временем правления Юстиниана I³. Возникшее противоречие между текстом Прокопия и археологическими данными пытались объяснить по-разному. По мнению М. А. Тихановой и А. Л. Якобсона, под «длинными стенами» Прокопия следует понимать укрепления на Внутренней гряде

¹ Procopius. *On Buildings* / transl. by H. B. Dewing, G. Downey. Cambridge, Mass., 1940. P. 217.

² Айбабин А. И., Хайрединова Э. А. Крымские готы страны Дори (середина III – VII вв.). Симферополь, 2017. С. 10–25.

³ Vasiliev A. A. *The Goths in the Crimea*. Cambridge, Mass., 1936. P. 72–73; Тиханова М. А. Дорос-Феодоро в истории средневекового Крыма // МИА. 1953. № 34. С. 324; Якобсон А. Л. Раннесредневековый Херсонес: Очерки истории материальной культуры. М. ; Л., 1959. С. 115–124; Герцен А. Г. Крепостной ансамбль Мангупа // МАИЭТ. 1990. Вып. 1. С. 132–137; Герцен А. Г. Дорос – Феодоро (Мангуп): от ранневизантийской крепости к феодальному городу // АДСВ. 2003. Вып. 34. С. 98; Науменко В. Е., Герцен А. Г. О времени строительства византийской крепости на Мангупе. Существуют ли основания для возобновления дискуссии? // Византийский «круг земель» / Orbis terrarum Byzantinus : тез. докл. XXIII Всероссийской сессии византинистов РФ / отв. ред. С. П. Карпов. Симферополь, 2022. С. 126–130.

Крымских гор, составлявших своеобразный *limes Tauricus*⁴. К их числу М. А. Тиханова относила Мангуп, Эски-Кермен, Шулдан, Челтер, Каламиту, Сюйрень, Качи-Кальон, Тепе-Кермен, Чуфут-Кале и Баклу⁵. А. Л. Якобсон таковыми считал Сюйрень, Мангуп, Эски-Кермен, Каламиту и Чуфут-Кале⁶.

Е. В. Веймарн относил к раннему Средневековью (V–VII вв.) укрепления на Каламите, на мысе Тешкли-Бурун Мангупского плато, Сюйрени, Тепе-Кермене, Бакле, Эски-Кермене, Чуфут-Кале и Кыз-Кермене. Три последних памятника исследователь считал городами, возникшими на торговом пути из степей к Херсону, а остальные – крепостями, контролировавшими отдельные долины Горного Крыма. Строительство указанных укреплений, по мнению Е. В. Веймарна, стало инициативой местного населения. Участие византийских инженеров в этом процессе носило консультативный характер⁷.

Чтобы избежать противоречия с текстом Прокопия, Д. Л. Талис отнес строительство византийских крепостей на Мангупе и Эски-Кермене ко второй половине V в. Фортификационные сооружения Баклы, по его мнению, были построены в это же время усилиями местного населения. Другие византийские крепости Юго-Западного Крыма исследователь датировал более поздним временем: Кыз-Кермен – VIII–IX вв., Сюйрень и Чуфут-Кале – серединой XI – первой четвертью XII в.⁸

Сведения Прокопия о строительстве в стране Дори длинных стен подтвердились открытием В. А. Сидоренко одного из таких фортификационных сооружений в долине Каралез к северу

⁴ Идея о строительстве Юстинианом в Крыму *limes Tauricus*, включавшем длинные стены и крепости в их тылу, была впервые высказана А. А. Васильевым (*Васильев А. А. Готы в Крыму (продолжение)* // ИГАИМК. 1927. Вып. 5. С. 181–182; *Vasiliev A. A. The Goths...* P. 72–73).

⁵ *Тиханова М. А. Дорос-Феодоро...* С. 324.

⁶ *Якобсон А. Л. Из истории средневековой архитектуры в Крыму. II. Мангупская базилика* // СА. 1940. № 6. С. 205–225; *Якобсон А. Л. Средневековый Крым: Очерки истории и истории материальной культуры*. М. ; Л., 1964. С. 11.

⁷ *Веймарн Е. В. «Пещерные города» Крыма в свете археологических исследований 1954–1955 гг.* // СА. 1958. № 1. С. 76–78.

⁸ *Талис Д. Л. Оборонительные сооружения Юго-Западной Таврики как исторический источник* // Археологические исследования на юге Восточной Европы. М., 1974. С. 91–113.

от Мангупа⁹. Аналогичная постройка упоминается исследователями в балке Текме-Таш у подножия Эски-Кермена¹⁰.

Компромиссное решение, позволяющее избежать противоречия между письменными и археологическими данными, предложил А. Г. Герцен. По его мнению, строительство византийских крепостей в тылу длинных стен в Юго-Западной Таврике началось в последнее десятилетие правления Юстиниана I, т. е. после создания Прокопием трактата «О постройках»¹¹.

Идею ранневизантийского лимеса в Таврике продолжил развивать О. В. Вус. Исследователь разделил его сооружение на два этапа: строительство длинных стен при Юстиниане I и постройка в их тылу крепостей при Юстине II (565–578) и Тиберии II (578–582). К последним он отнес Каламиту, Сюйрень, Алма-Кермен (Баклу)¹², Мангуп, Чуфут-Кале, Эски-Кермен, Сиваг-Кермен¹³. Схожего взгляда на хронологию укреплений придерживается С. Б. Сорочан, по мнению которого их строительство началось во второй половине 570-х – начале 580-х гг.¹⁴

А. И. Айбабин предположил, что строительство крепостей на Мангупе, Эски-Кермене, Бакле и, вероятно, Чуфут-Кале производилось в рамках реформы системы управления византийскими владениями в Крыму не ранее последней четверти VI в.¹⁵

⁹ Сидоренко В. А. «Готы» области Дори Прокопия Кесарийского и «длинные стены» в Крыму // МАИЭТ. 1991. Вып. 2. С. 114.

¹⁰ Мыц В. Л. Укрепления Таврики X–XV вв. / отв. ред. Г. Ю. Ивакин. Киев, 1991. С. 69; Хайрединова Э. А. Топография средневекового города на плато Эски-Кермен // МАИЭТ. Вып. 27. С. 524–525. Рис. 11, 12.

¹¹ Герцен А. Г. Дорос – Феодоро (Мангуп)... С. 98.

¹² На самом деле это два разных памятника. Средневековое городище Бакла расположено в 2,5 км от с. Скалистое Бахчисарайского района. Позднеантичное укрепление Алма-Кермен находится в том же районе на окраине с. Заветное.

¹³ Вус О. В. Ранневизантийский Limes в Северном Причерноморье: организация и структура инженерной обороны // ВВ. 2013. Т. 72 (97). С. 227–243.

¹⁴ Сорочан С. Б. Византийские военные силы в Крыму в VI–VII вв. // Stratum Plus. 2014. № 6. С. 114.

¹⁵ Айбабин А. И., Хайрединова Э. А. Крымские готы... С. 305–306; Айбабин А. И. Ранневизантийский и хазарский периоды эволюции городов на Внутренней горной гряде Крыма // МАИЭТ. 2021. Вып. 26. С. 481–482; Айбабин А. И. Эволюция городов на Внутренней гряде Крымских гор в средние века // Город на Внутренней гряде Крымских гор в Средние века и Новое время : сб. науч. ст. / гл. ред. А. И. Айбабин. Симферополь, 2022. С. 11.

Следует отметить, что ранневизантийские укрепления Юго-Западной Таврики, являющиеся объектами дискуссии, с археологической точки зрения изучены неравномерно. Систематические раскопки ведутся только на Мангупе и Эски-Кермене. Здесь же были выявлены и введены в научный оборот слои и комплексы, непосредственно связанные с оборонительными сооружениями¹⁶. Исследования других укреплений носили эпизодический характер. С учетом этого факта исследователи зачастую вынуждены для обобщений использовать косвенные аргументы в пользу того или иного варианта датировки строительства системы рассматриваемых укреплений.

Одним из таких аргументов стала строительная техника оборонительных стен и башен. В середине XX в. в ряде работ А. Л. Якобсон сформулировал выводы о типичности отдельных конструкций кладок для разных периодов крымского Средневековья. Оборонительные стены, построенные в технике трехслойной двухпанцирной с забутовкой кладки с панцирями облицовки из крупных прямоугольных блоков (квадров) длиной около 1 м, уложенных рядами с чередованием тычков и ложков (ил. 1, I), исследователь считал характерными для раннего Средневековья¹⁷.

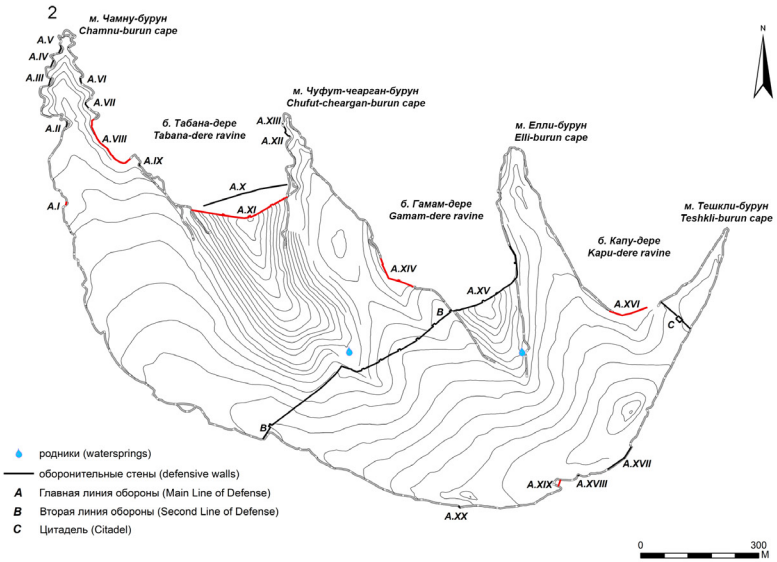
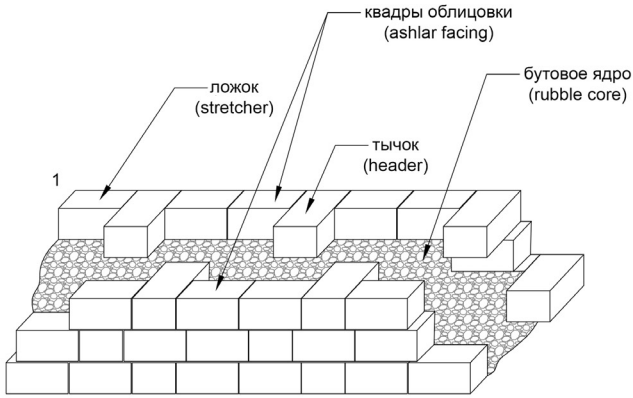
Это заключение базировалось на следующих аргументах: сходстве техники кладки фортификационных сооружений и стен базилик Херсона, датированных VI в.; факте пересечения сложенной из квадров куртиной I оборонительной линии Херсона позднеримских усыпальниц; строительной периодизации башни Зенона и связанной с ней куртины 19; использовании аналогичной техники в строительстве упомянутых Прокопием крепостей в других регионах Византии¹⁸. На этом основании А. Л. Якобсон датировал сложенные из квадров крымские фортификационные

¹⁶ Герцен А. Г. Крепостной ансамбль... С. 87–166, 242–271; Герцен А. Г., Маннаев А. Ю. Демир-Капу (укрепление А.ХІХ) в системе оборонительных сооружений Мангупа // МАИЭТ. 2005. Вып. 11. С. 314–345; Айбабин А. И. Проблемы хронологии византийской крепости на плато Эски-Кермен // МАИЭТ. 2007. Вып. 13. С. 129–150; Душенко А. А. Укрепление А.ХІ Главной линии обороны Мангупа // ИАКр. 2022. № 16. С. 271–310.

¹⁷ Якобсон А. Л. О раннесредневековых крепостных стенах Мангупа // КСИ-ИМК. 1949. Вып. 29. С. 56–60; Якобсон А. Л. Раннесредневековый Херсонес... С. 70–71; Якобсон А. Л. О раннесредневековых крепостных стенах Чуфут-Кале // КСИА. 1974. Вып. 140. С. 111–114.

¹⁸ Якобсон А. Л. Раннесредневековый Херсонес... С. 75–76, 90–96.

А. А. Душенко



Ил. 1. 1 – Схема кладки с облицовкой из квадров и бутовым ядром.
2 – Схема фортификационных сооружений Мангупа (красным выделены укрепления, построенные в технике квадратной кладки)

Fig. 1. 1 – Diagram of the stonework with ashlar facing and rubble core.
2 – Diagram of the fortifications of Mangup (fortifications featuring ashlar masonry are highlighted red)

сооружения временем правления Юстиниана I. К их числу исследователь отнес отдельные участки оборонительных стен Херсона, Мангупа и Каламиты, стены Эски-Кермена и Сюйрени, нижний ярус Средней стены Чуфут-Кале¹⁹.

Д. Л. Талис подверг выводы А. Л. Якобсона о датировке крымских примеров квадратной кладки критике, приводя в качестве аргумента аналогии более раннего и более позднего времени²⁰. По мнению исследователя, техника кладки не может рассматриваться в качестве хронологического маркера узкого временного отрезка, ограниченного несколькими десятилетиями²¹.

Критические замечания Д. Л. Талиса имеют под собой основания. Техника строительства трехслойных кладок с облицовкой из квадров получила распространение в эпоху эллинизма, о чем упоминает и А. Л. Якобсон²². Витрувий называл эту технику термином «эмплектон», различая его греческую и римскую разновидности²³. По мнению К. Фосса и Д. Уинфилда, рассматриваемая техника кладки, в сочетании со связующими поясами плинфы или без них, применялась римскими и византийскими фортификаторами в Малой Азии вплоть до начала арабских вторжений VII в., когда была заменена более дешевой и менее трудоемкой бутовой кладкой²⁴.

Участки сложенных из квадров оборонительных стен Херсона с археологически подтвержденной датировкой, отличающейся от предложенной А. Л. Якобсоном, были выделены И. А. Антоновой, которая отнесла их к средневизантийскому времени на основании фрагментов амфор VIII–XII вв., происходящих из забутовки²⁵. Прямоугольные блоки схожих размеров исполь-

¹⁹ Якобсон А. Л. О раннесредневековых крепостных стенах Мангупа... С. 56–60; Якобсон А. Л. Раннесредневековый Херсонес... С. 72–115; Якобсон А. Л. О раннесредневековых крепостных стенах Чуфут-Кале... С. 111–114.

²⁰ Талис Д. Л. Некоторые проблемы истории раннесредневековой Таврики и литература последних лет // ВВ. 1961. Т. 19 (44). С. 254.

²¹ Талис Д. Л. Оборонительные сооружения... С. 106.

²² Якобсон А. Л. Раннесредневековый Херсонес... С. 70; Foss C., Winfield D. Byzantine Fortifications: an Introduction. Pretoria, 1986. P. 25.

²³ Витрувий. Десять книг об архитектуре / пер. Ф. А. Петровского. М., 1936. С. 47.

²⁴ Foss C., Winfield D. Byzantine Fortifications... P. 26–27.

²⁵ Антонова И. А. Оборонительные сооружения Херсонесского порта в средневековую эпоху // АДСВ. 1971. Вып. 7. С. 106–107.

зовались для утолщения стены цитадели Баклы, датируемой временем не ранее IX в.²⁶ или около середины этого столетия²⁷.

Ярким примером длительного применения рассматриваемой строительной техники может служить цитадель Амасии, где на отдельных участках оборонительных стен зафиксированы четыре яруса квадратной кладки, датируемые эллинистическим временем, II–IV вв., IV–VI вв. и VII–XII вв.²⁸ Анализируя фортификационные сооружения Никомедии, К. Фосс выделил три типа квадратной кладки: тип А (III в. до н. э.) без раствора, тип В («ранний»), но позже типа А) с раствором, тип С (эпоха Комнинов) – квадраты, уложенные с грубым соблюдением порядковки и использованные, вероятно всего, вторично²⁹. В квадратной технике построены каменная часть стен Константинополя V в., фракийская длинная стена Анастасия (491–518)³⁰, стены крепости Цибилеум³¹ 520–530-х гг., участки стен Кютахы, датированные IX в. и XIII – серединой XV в.³²

Приведенный круг аналогий построенным из квадратов фортификационным сооружениям Юго-Западной Таврики, безусловно, далеко не полон. Тем не менее, он в достаточной мере иллюстрирует широкий хронологический диапазон применения этой техники кладки римскими и византийскими военными инженерами. Следует также отметить, что облицовка оборонительных стен квадратами, видимо, имела некое эстетическое значение. В этом плане показательна конструкция крепостных стен III в. в Сардисе. Их облицовка из бутового камня была покрыта слоем штукатурки, по которой резцом были прочерчены прямоугольники, имитирующие квадраты³³.

Исходя из вышеизложенного, техника строительства, включавшая облицовку оборонительных стен прямоугольными блоками-

²⁶ *Talies D. J.* Оборонительные сооружения... С. 99, 104–105.

²⁷ *Айбабин А. И.* Эволюция городов... С. 17–18.

²⁸ *Foss C., Winfield D.* Byzantine Fortifications... P. 18. Fig. 56, 62.

²⁹ *Foss C.* Survey of Medieval Castles of Anatolia II. Nicomedia. Ankara, 1996. P. 38–41.

³⁰ *Foss C., Winfield D.* Byzantine Fortifications... P. 52–53, 130.

³¹ *Воронов Ю. Н., Бгажба О. Х.* Крепость Цибилеум – один из узлов кавказского лимеса Юстиниановской эпохи // ВВ. 1987. Т. 48 (73). С. 117.

³² *Foss C.* Survey of Medieval Castles of Anatolia I. Kütahya. Oxford, 1985. P. 84–85. Fig. 13, 72.

³³ *Foss C., Winfield D.* Byzantine Fortifications... P. 128.

квадрами, не может рассматриваться в качестве самостоятельного хронологического индикатора для датировки укреплений Юго-Западной Таврики. Очевидно, ключевую роль в этом вопросе должны играть археологические данные, в первую очередь закрытые комплексы, непосредственно связанные со строительством фортификационных сооружений.

Участки квадратной кладки зафиксированы в оборонительных стенах семи фортификационных сооружений Юго-Западной Таврики: Мангупе, Эски-Кермене, Чуфут-Кале, Бакле, Сюйрени, Каламите и длинной стене в Каралезской долине. Кроме того, к эпохе раннего Средневековья исследователи в разное время относили еще ряд укреплений: Тепе-Кермен, Качи-Кальон, Алу-стон, Горзувиты и Сиваг-Кермен. Рассмотрим археологические обоснования датировок перечисленных памятников.

Мангуп-Кале. Участки квадратной кладки здесь известны на шести укреплениях главной линии обороны (ил. 1, 2). Два из них – А.VIII и А.XVI – не раскапывались. Исследования А.I (ил. 2, 1) не выявили слоев и комплексов, связанных со строительством укрепления³⁴. Однако находка монетного клада в каменной осыпи, предшествовавшей первому ремонту А.I, дает *terminus ante quem* его постройки³⁵. Хронология монет Чамнубурунского клада определяет его датировку в пределах 725–732 гг.³⁶ Соответственно, укрепление А.I к этому времени уже было построено и функционировало в течение какого-то времени.

Ярус квадратной кладки и связанный с ним участок строительной траншеи были зафиксированы при исследованиях укрепления А.XI³⁷. Фрагменты амфор из заполнения траншеи указывают на строительство укрепления в период между второй четвертью VI и первой половиной VII в.³⁸

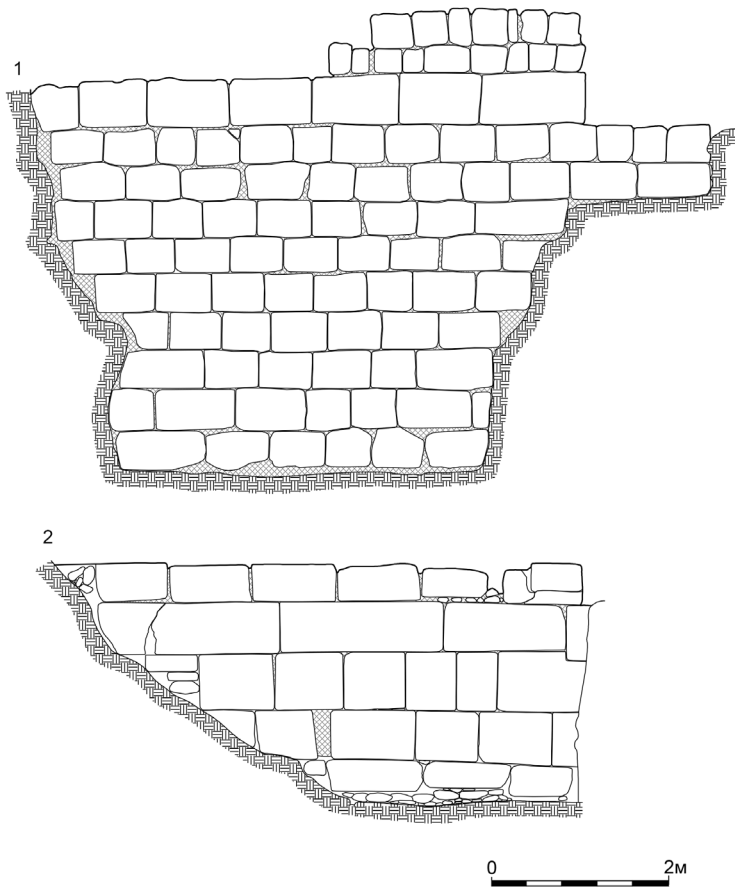
³⁴ Герцен А. Г. Крепостной ансамбль... С. 107–109. Рис. 4–5.

³⁵ Герцен А. Г., Сидоренко В. А. Чамнубурунский клад монет-имитаций. К датировке западного участка оборонительных сооружений Мангупа // АДСВ. 1988. Вып. 24. С. 133; Герцен А. Г. Крепостной ансамбль... С. 107–109. Рис. 4–5.

³⁶ Сидоренко В. А. Бронзовые монеты с изображением «креста Константина» и «беты», причисляемые средневековому Херсону, и Чамнубурунский клад // МАИЭТ. 2016. Вып. 21. С. 261.

³⁷ Душенко А. А. Укрепление А.XI... С. 276, 281. Табл. 7. Рис. 7, 5, 9, 1, 11, 12, 2–3, 18, 3, 24, 25, 2–6.

³⁸ Там же. С. 281.



Ил. 2. 1 – Облицовка лицевого панциря укрепления А.І Мангупа (по: Герцен А. Г. Крепостной ансамбль... Рис. 3). 2 – Облицовка тыльного панциря восточной оборонительной стены Эски-Кермена (по: Айбабин А. И. Проблемы хронологии... Рис. 7)

Fig. 2. 1 – Front facing of fort A.I at Mangup (after: Gertsen A. G. Krepostnoi ansambl'... Fig. 3). 2 – Rear facing of the eastern defensive wall of Eski-Kermen (after: Aibabin A. I. Problemy khronologii... Fig. 7)

В технике квадратной кладки сложены куртины Б и В укрепления А.ХІV. В слое, подстилавшем прослойку раствора, связанную со строительством оборонительной стены, были обнаружены фрагменты амфор VI–VII вв.³⁹

Судя по фотографии из отчета Ф. А. Брауна, квадратная техника кладки была применена при строительстве укрепления А.ХІХ⁴⁰. Здесь в засыпи грота (6-й слой), непосредственно предшествовавшей строительству оборонительной стены, была найдена монета Юстиниана I⁴¹. К сожалению, дата чекана монеты неизвестна. В противном случае она могла бы служить *terminus post quem* постройки укрепления.

Материалы археологических исследований убедительно указывают на применение строителями фортификационных сооружений Мангупа техники квадратной кладки во второй четверти VI – первой половине VII в. Эти данные в совокупности с результатами исследования жилой застройки, письменными и эпиграфическими свидетельствами, дают более точную датировку строительства крепости – 550–565 гг.⁴² По версии А. И. Айбабина, основанной на данных Прокопия, крепость на Мангупе была построена несколько позднее – в последней четверти VI в.⁴³

Эски-Кермен. Участки сложенных из квадратов фортификационных сооружений расположены в западной и юго-восточной частях городища (ил. 2, 2). Н. И. Репников датировал постройку раскопанного им участка оборонительных стен на западном обрыве плато Эски-Кермен концом V – началом VI в., опираясь на аналогии с кладкой третьего кольца башни Зенона и находки фрагментов керамики, отнесенные им к V–VI вв.⁴⁴

³⁹ Герцен А. Г. Крепостной ансамбль... С. 109–111. Рис. 7–8.

⁴⁰ Герцен А. Г. По поводу новой публикации турецкого источника о завоевании Крыма // МАИЭТ. 2001. Вып. 8. С. 372; Герцен А. Г., Манаев А. Ю. Демир-Капу... С. 316. Рис. 4.

⁴¹ Герцен А. Г., Манаев А. Ю. Демир-Капу... С. 323.

⁴² Герцен А. Г. Крепостной ансамбль... С. 132–137; Науменко В. Е., Герцен А. Г. О времени строительства... С. 126–130. Подробнее об этом см.: Науменко В. Е. К дискуссии о времени строительства византийской крепости на Мангупе // АДСВ. 2023. Т. 51. С. 105–119.

⁴³ Айбабин А. И. Эволюция городов... С. 18.

⁴⁴ Репников Н. И. Эски-Кермен в свете археологических разведок 1928–29 гг. // ИГАИМК. 1932. Т. 12. Вып. 1–8. С. 129–130; Репников Н. И. Остатки укрепления Эски-Кермена // ИГАИМК. 1932. Т. 12. Вып. 1–8. С. 203.

Опираясь на материалы работ Н. И. Репникова и свои представления о хронологии техники кладки из квадров, А. Л. Якобсон датировал строительство стен Эски-Кермена VI в.⁴⁵

Раскопками А. И. Айбабина у тыльной стороны восточной оборонительной стены был открыт участок нивелировочной засыпи. Керамика из слоя стала основанием для датировки строительства фортификационного сооружения временем не ранее конца VI в.⁴⁶

Чуфут-Кале. Участок квадратной кладки расположен в нижней части лицевого фаса юго-западной куртины Средней оборонительной стены. А. Л. Якобсон датировал его раннесредневековым временем, основываясь на аналогиях в технике кладки из Крыма и Подунавья⁴⁷.

Е. В. Веймарну, проводившему раскопки в районе Средней стены в 1956 г., не удалось обнаружить на плато Чуфут-Кале слоев и комплексов, связанных с ее строительством. В шурфе № 1, заложенном на склоне плато под местом примыкания стены к северо-восточному обрыву, исследователь выявил слой известкового отеса и камня (слои 9 и 10), соотносенный с ее постройкой. Подстилавший слой отеса горизонт (слой 11) содержал фрагменты амфор и лепной керамики, отнесенные автором раскопок к III–IV вв.⁴⁸ Нужно отметить, что в отчете Е. В. Веймарна указана дата строительства Средней стены – VI в.⁴⁹ В публикации материалов раскопок исследователь приводит датировку в пределах X – начала XI в.⁵⁰

Основываясь на материалах работ Е. В. Веймарна, Д. Л. Талис датировал строительство крепости на плато Чуфут-Кале серединой XI – первой четвертью XII в.⁵¹ Используя главным образом

⁴⁵ Якобсон А. Л. Раннесредневековый Херсонес... С. 116.

⁴⁶ Айбабин А. И. Проблемы хронологии... С. 134–136. Рис. 2–5, 7–10.

⁴⁷ Якобсон А. Л. Раннесредневековый Херсонес... С. 122–123; Якобсон А. Л. О раннесредневековых крепостных стенах Чуфут-Кале... С. 111–114. Рис. 1.

⁴⁸ Веймарн Е. В. Отчет об археологических раскопках на Чуфут-Кале в 1956 г. // НА БИКАМЗ. Ф. 2. Оп. 18. Д. 5. Л. 5–7.

⁴⁹ Там же. Л. 7.

⁵⁰ Веймарн Е. В. О двух неясных вопросах средневековья юго-западного Крыма // Археологические исследования средневекового Крыма / отв. ред. О. И. Домбровский. Киев, 1968. С. 65.

⁵¹ Талис Д. Л. Оборонительные сооружения... С. 111.

эти же материалы, А. В. Белый отнес строительство Средней оборонительной стены ко времени не ранее середины IX в.⁵²

В 1987–1988 гг. А. Г. Герценом и Ю. М. Могаричевым исследовались другие участки фортификационной системы Чуфут-Кале – укрепление Биюк-исар и Бурунчакская стена. Надскальный слой на обоих участках исследований содержал фрагменты керамики, отнесенные авторами к VI–IX вв.⁵³ Эти находки в совокупности с материалами работ Е. В. Веймарна привели исследователей к выводу о начале формирования оборонительной системы Чуфут-Кале в VI–VII вв.⁵⁴

Отмечая отсутствие реальных археологических оснований для датировки оборонительных стен Чуфут-Кале, А. И. Айбабин акцентировал внимание на наиболее ранних материалах некрополя на склоне Чуфут-Кале и предположил, что первые фортификационные сооружения на плато появились не ранее конца VI в.⁵⁵

В 2000 г. С. В. Карловым и А. В. Белым были проведены раскопки укрепления Пенджере-Исар в юго-западной части плато Чуфут-Кале. Рядом с фундаментом оборонительной стены золотоордынского времени были обнаружены подрубки под блоки более раннего укрепления. Связанный с его функционированием культурный слой (слой 5) был датирован исследователями по массовому археологическому материалу IX – началом X в.⁵⁶ Нужно отметить, что слой 5 раскопа у тыльной стороны укрепления Пенджере-Исар на сегодняшний день является единственным надежно зафиксированным культурным напластованием, непосредственно связанным с ранней оборонительной системой Чуфут-Кале.

⁵² *Белый А. В.* К вопросу о датировке «средней» оборонительной стены Чуфут-Кале // ВВ. 1990. Т. 51 (76). С. 207–208.

⁵³ *Герцен А. Г., Могаричев Ю. М.* Еще раз о дате возникновения крепости на плато Чуфут-Кале // Проблемы истории «пещерных городов» в Крыму / ред.-сост. Ю. М. Могаричев. Симферополь, 1992. С. 186–187. Рис. 6–7, 10.

⁵⁴ Там же. С. 187.

⁵⁵ *Айбабин А. И.* Этническая история ранневизантийского Крыма. Симферополь, 1999. С. 111, 114; *Айбабин А. И.* Эволюция городов... С. 19–20.

⁵⁶ *Карлов С. В., Белый А. В.* Отчет о раскопках оборонительной стены Пенджере-Исар на городище Чуфут-Кале в 2000 г. // НА БИКАМЗ. Ф. 2. Оп. 18. Д. 18. Л. 27–29; *Карлов С. В., Белый А. В.* Каменные метательные снаряды из раскопок укрепления Пенджере-Исар на Чуфут-Кале // Бахчисарайский историко-археологический сборник. 2008. Вып. 3. С. 161, 163.

Бакла. Квадровая кладка здесь была зафиксирована в стене цитадели (кладка 1) и в фундаменте башни в ее северном углу. Для строительства оборонительной стены использованы блоки со стандартными габаритами около $0,9 \times 0,5 \times 0,4$ м. Размеры блоков в кладке башни значительно меньше – до $0,6 \times 0,4$ м⁵⁷. Д. Л. Талис отнес эти сооружения к третьему строительному периоду городища и датировал его по фрагментам керамики из перекрытых кладкой 1 цистерн IX в., возможно, его первой половиной⁵⁸. Более раннее фортификационное сооружение (кладка 2) сложено в иной строительной технике. Его панцири сооружены из крупного, небрежно обработанного камня⁵⁹. Строительство кладки 2 Д. Л. Талис датировал V – первой половиной VI в.⁶⁰

Проанализировав находки керамики из раскопок Д. Л. Талиса, А. И. Айбабин предложил свои варианты датировки оборонительных сооружений Баклы. По его мнению, кладка 2 была сооружена не ранее конца VI в.⁶¹ Строительство кладки 1 и башни исследователь отнес ко времени около середины IX в.⁶²

Сюйрень. Обе куртины и башня Сюйреньской крепости сложены в технике квадратной кладки. Их первое подробное описание было составлено Н. И. Репниковым и Е. В. Веймарном⁶³. Указаны средние размеры блоков ($0,6 \times 0,4 \times 0,3$ м) и способ их укладки с чередованием тычков и ложков⁶⁴. Исследователи не привели своих соображений о датировке укрепления, ограничившись указанием на дату фрески Сюйреньской башни (XII–XIII вв.) и ее стилистическое сходство с росписями пещерных церквей Эски-Кермена⁶⁵. Отметим, что в более ранней работе Н. И. Репников высказал предположение о строительстве Сюйреньской крепости в «последности-

⁵⁷ Талис Д. Л. Оборонительные сооружения... С. 99–101. Рис. 27–28, 31–32.

⁵⁸ Там же. С. 104.

⁵⁹ Там же. С. 99. Рис. 26.

⁶⁰ Там же. С. 104–105.

⁶¹ Айбабин А. И. Этническая история... С. 117–119; Айбабин А. И., Хайрединова Э. А. Крымские готы... С. 159–160.

⁶² Айбабин А. И. Эволюция городов... С. 34.

⁶³ Веймарн Е. В., Репников Н. И. Сюйренское укрепление // ИГАИМК. 1935. Вып. 117. С. 115–125.

⁶⁴ Там же. С. 116.

⁶⁵ Там же. С. 122.

ниановскую пору» в VI–VII вв.⁶⁶ Более широкую датировку – в пределах V–VII вв. – несколько позднее предложил Е. В. Веймарн⁶⁷.

А. Л. Якобсон привел подробное описание строительной техники укрепления, указав иные габариты квадров (до 1,20 × 0,44 м), и датировал его по аналогии с оборонительными стенами Херсона, Мангупа, и Эски-Кермена VI в.⁶⁸

Д. Л. Талис, проведший здесь небольшие по масштабам разведочные работы в 1966 г., датировал строительство Сюйреньской крепости XII в. Основанием для датировки стали находки фрагментов керамики и хронология фресковой росписи купола башни, предложенная Н. И. Репниковым и Е. В. Веймарном⁶⁹.

И. А. Баранов, опираясь на материалы своих разведок 1968 г., отнес строительство укрепления к периоду VIII–X вв.⁷⁰ Хронологически близкие материалы были получены в результате раскопок 1978–1979 гг. у тыльной стороны западной куртины укрепления. В раскопе I наиболее ранним выявленным напластованием был слой желтого суглинка с материалом второй половины VIII – первой половины X в.⁷¹ Самой ранней находкой на площади раскопа II стал фрагмент белоглиняного поливного сосуда IX–X вв.⁷²

А. И. Айбабин предположил, что Сюйреньское укрепление было построено около середины IX в., опираясь на материалы археологических исследований памятника и конструктивные особенности укрепления⁷³. Не до конца ясно, что имел в виду исследователь, говоря о характере кладки оборонительных стен, присущем византийским крепостям начиная с IX в. По технике кладки (трехслойная, двухпанцирная с забутовкой), размерам

⁶⁶ Репников Н. И. Остатки укреплений... С. 205.

⁶⁷ Веймарн Е. В. «Пещерные города»... С. 76.

⁶⁸ Якобсон А. Л. Раннесредневековый Херсонес... С. 120, 122. Рис. 40–41.

⁶⁹ Талис Д. Л. Сюреньская крепость // ВВ. 1972. Т. 33 (58). С. 220–228.

⁷⁰ Баранов И. А. Таврика в эпоху раннего средневековья (салтово-маяцкая культура) / отв. ред. О. М. Приходнюк. Киев, 1990. С. 59, 61.

⁷¹ Воронин Ю. С., Майко В. В., Кутайсов В. А. Археологические раскопки Сюйреньского укрепления в 1978–79 гг. Раскоп I // ИАКр. 2014. № 1. С. 463.

⁷² Даниленко В. Н. Археологические исследования Сюйреньского укрепления в Горном Крыму (раскоп II) // Ученые записки Крымского федерального университета им. В. И. Вернадского. Серия «Исторические науки». 2016. Т. 2 (68), № 1. С. 41.

⁷³ Айбабин А. И. Этническая история... С. 218; Айбабин А. И. Эволюция городов... С. 35.

блоков, способу их укладки с чередованием тычков и ложков, связующему раствору стены Сюйренской крепости не отличаются от укреплений Мангупа или Эски-Кермена.

Каламита. Под куртиной, примыкающей к северной стене башни 5, раскопками В. Е. Веймарна в 1950 г. был открыт вырубленный в скале коридор шириной около 4,5 м и длиной не менее 11 м. Наличие внутри него скальной вырубки, интерпретированной как паз для запорного бруса, позволило предположить наличие здесь ранних крепостных ворот. При перепланировке крепости этот проезд был заложен кладкой из крупных (до 2,5 м в длину) известняковых блоков, ставших основанием для оборонительной стены позднесредневекового времени⁷⁴.

На площади раскопа Е. В. Веймарном были исследованы пять слоев. Три нижних горизонта находок не содержали. В верхних слоях присутствовали фрагменты разновременной керамики, относившиеся к Средневековью и Новому времени. С учетом отсутствия датирующего материала сооружение воротного проезда была отнесено Е. В. Веймарном к VI в. по аналогии с главными воротами Мангупа и Эски-Кермена⁷⁵.

В 1984–1988 гг. в районе башен 3 и 6 В. Ф. Филлипенко выявил участки оборонительных стен, сложенных из крупных известняковых блоков. Исследователь обосновал датировку в пределах VI–VII вв. сходством строительной техники с раннесредневековыми укреплениями Крыма, Грузии и Болгарии, а также находками на территории Каламиты фрагментов раннесредневековых амфор⁷⁶.

В 2019 г. разведками Е. В. Неделькина на территории крепости были зафиксированы археологические материалы второй половины VI–VII вв., находившиеся, главным образом, в переотложенном состоянии⁷⁷.

⁷⁴ *Веймарн Е. В.* О времени возникновения средневековой крепости Каламита // История и археология средневекового Крыма / отв. ред. А. П. Смирнов. М., 1958. С. 57–58. Рис. 3–5; *Веймарн Е. В.* Середньовічний комплекс фортеці Каламіта // Археологічні пам'ятки УРСР. 1963. Т. XIII. С. 75–76, 78. Рис. 3–4, 8.

⁷⁵ *Веймарн Е. В.* О времени возникновения... С. 58–61; *Веймарн Е. В.* Середньовічний комплекс... С. 78–79. Рис. 10.

⁷⁶ *Филлипенко В. Ф.* Новое в истории и археологии крепости Каламиты-Инкермана // ХС. 1996. Вып. 7. С. 145.

⁷⁷ *Неделькин Е. В.* Археологические разведки на территории Балаклавского и Нахимовского районов г. Севастополя в 2019 г. // История и археология Крыма. 2020. Вып. 13. С. 327.

Строительная техника ранневизантийских укреплений

Стена в Каралезской долине. Облицованное крупными тесаными блоками (до $0,7 \times 0,65 \times 0,45$ м) фортификационное сооружение, перегораживающее узкую Каралезскую долину к северу от Мангупа, было открыто в 1984 г. В. А. Сидоренко. Находки амфор V–VI вв. в грунте у основания стены, наличие в ее тылу раннесредневекового поселения и могильника позволили В. А. Сидоренко отождествить памятник с одним из участков «длинных стен» Прокопия и датировать его строительство временем не позднее середины VI в.⁷⁸



Ил. 3. 1 – Облицовка тыльного панциря укрепления в Каралезской долине (фото В. Е. Науменко). 2 – Облицовка тыльного панциря стены башни № 1 укрепления Сиваг-Кермен (фото В. Е. Науменко)

Fig. 3. 1 – Rear facing of the fort in Karalez valley (Photo: V. E. Naumenko).
2 – Rear facing of the tower no. 1 of the fort of Sivag-Kermen (Photo: V. E. Naumenko)

⁷⁸ Сидоренко В. А. «Готы» области Дори... С. 114–115. Рис. 1.

К сожалению, в публикации исследователя отсутствуют графические материалы, иллюстрирующие строительную технику сооружения и находки керамики. Отчасти заполнить этот пробел могут фотографии небольшого отрезка восточного фланга стены, зачищенного в ходе разведок округа Мангупа в 2016 г. (ил. 3, 1). Примечательна конструкция его фундамента, сложенного в виде ступеней из бутового камня, образующих горизонтальные плоскости для укладки квадров. Отметим, что аналогичную конструкцию фундамента имеет нижний строительный ярус укрепления А.ХІ Главной линии обороны Мангупа⁷⁹. Оба сооружения расположены на крутых склонах балок, где обустройство скальных «постелей» невозможно.

Тепе-Кермен. Городище упомянуто М. А. Тихановой в перечне укреплений *limes Tauricus*⁸⁰. Е. В. Веймарн относил его ко времени V–VII вв.⁸¹ Фортификационные сооружения здесь до сих пор обнаружены не были, за исключением нескольких пещерных казематов, по предположению Д. Л. Талиса имевших боевое назначение⁸², и следов «постелей» оборонительных стен, упомянутых Е. В. Веймарном и М. Я. Чорефом⁸³. Отдельные находки раннесредневековых амфор⁸⁴, безусловно, свидетельствуют о какой-то жизни на плато Тепе-Кермен. Однако до выявления оборонительных стен и связанного с ними культурного слоя с соответствующим археологическим материалом рассматривать памятник как раннесредневековое городище представляется преждевременным.

Качи-Кальон. Аналогично Тепе-Кермену, Качи-Кальон отнесен М. А. Тихановой к группе раннесредневековых укреплений, составлявших Таврический лимес⁸⁵. Мнение исследовательницы было подвергнуто критике Е. В. Веймарном, считавшим

⁷⁹ Душенко А. А. Укрепление А.ХІ... Рис. 9, 1, 11.

⁸⁰ Тиханова М. А. Дорос-Феодоро... С. 324.

⁸¹ Веймарн Е. В. «Пещерные города»... С. 76.

⁸² Талис Д. Л. Оборонительные сооружения... С. 99–101.

⁸³ Веймарн Е. В., Чореф М. Я. «Корабль» на Каче / ред. С. Н. Бибииков. Симферополь, 1976. С. 21.

⁸⁴ Талис Д. Л. Городище Тепе-Кермен // КСИА. 1977. Вып. 148. С. 100. Рис. 4, 3.

⁸⁵ Тиханова М. А. Дорос-Феодоро... С. 324.

Качи-Кальон монастырем⁸⁶. Фортификационные сооружения были здесь открыты в 1933 г. Н. И. Репниковым. Оборонительная стена с башней и воротным проемом окружает небольшой мыс, выступающий из склона Качи-Кальона ниже Четвертого грота⁸⁷. Лицевой фас стены облицован разнокалиберными обработанными камнями, в том числе крупными блоками. Тылный панцирь сложен из бута⁸⁸.

В раскопе у тыльной стороны стены Н. И. Репников зафиксировал четыре слоя. Нижний слой содержал фрагменты керамики, датированные исследователем второй половиной I тысячелетия⁸⁹. Основываясь на материалах работ Н. И. Репникова, Е. В. Веймарн и М. Я. Чореф датировали строительство стены временем не ранее конца X в.⁹⁰ Несмотря на отдельные нестратифицированные находки VI–VII вв.⁹¹, утверждать наличие на территории Качи-Кальона поселения и тем более укреплений этого времени пока нет никаких оснований.

Сиваг-Кермен. Первое краткое упоминание об этом укреплении содержится в рукописи Н. И. Репникова⁹². Панцири куртин и башен Сиваг-Кермена сложены из крупного и среднего бутового камня с лицевой подтеской и оштукатурены (ил. 3, 2)⁹³.

⁸⁶ Веймарн Е. В. «Пещерные города»... С. 73.

⁸⁷ Репников Н. И. Городище Качи-Кальен // ИГАИМК. 1935. Вып. 117. С. 109. Рис. 67–70, 73.

⁸⁸ Там же. С. 109. Рис. 68; *Абрамова Н. А.* Из истории изучения «пещерного города» Качи-Кальон в XIX–XX вв. // МАИЭТ. 2021. Вып. 26. Рис. 2, 3.

⁸⁹ Репников Н. И. Городище Качи-Кальен... С. 110. Рис. 70.

⁹⁰ Веймарн Е. В., Чореф М. Я. «Корабль» на Каче... С. 56.

⁹¹ Репников Н. И. Городище Качи-Кальен... С. 110; *Лавров В. В.* Археологические исследования Качи-Кальона в 1954 г. (по материалам архива Е. В. Веймарна в Бахчисарайском заповеднике) // ИАКр. 2015. № 2. С. 352–353. Рис. 3, Б, 10, 6.

⁹² Репников Н. И. Материалы к археологической карте юго-западного нагорья Крыма. 1939–1940. Рукопись // Архив ИИМК РАН. Ф. 10. Д. 10. С. 245.

⁹³ *Ступко М. В., Филиппенко А. А.* Дополнительные материалы к изучению крепости Сиваг-Кермен и поселения Йылана // Причерноморье. История, политика, культура. Вып. XIX (VI). Серия А. Античность и Средневековье : избр. материалы XIII Всерос. науч. конф. «Лазаревские чтения» / ред. С. Ю. Сапрыкин. Севастополь, 2016. С. 107. Рис. 5; *Науменко В. Е.* Укрепление Сиваг-Кермен в Юго-Западном Крыму. Новая византийская крепость «страны Дори» Прокопия Кесарийского (общие итоги археологического изучения памятника в 2015–2017 гг.) // АДСВ. 2018. Вып. 46. С. 61. Рис. 3.

В 2010–2013 гг. памятник обследовал А. А. Филиппенко-Коринфский, датировавший его V–VII вв. на основании подъемного материала и грабительских находок⁹⁴.

Ссылаясь на неопубликованные материалы А. А. Филиппенко-Коринфского, О. В. Вус отнес Сиваг-Кермен к группе укреплений *limes Tauricus*. Гибель крепости исследователь связал с походом хазарского военачальника Песаха в 940-х гг., основываясь на хронологии найденных среди подъемного материала трехлопастных наконечниках стрел⁹⁵. После публикации предварительных результатов исследований Сиваг-Кермена, проводившихся Мангупской археологической экспедицией в 2015 г.⁹⁶, О. В. Вус предложил новую дату разрушения укрепления: середина – вторая половина VII в.⁹⁷ Со ссылкой на газетную статью известного краеведа и исследователя крымской топонимики И. Л. Белянского, обнаружившего к западу от крепости в балке Ыылана выложенные в линию крупные блоки⁹⁸, О. В. Вус констатировал наличие здесь еще одного участка «длинных стен» Прокопия⁹⁹. Как представляется, этот вывод несколько поспешен, а информация И. Л. Белянского требует проверки полевыми исследованиями.

Результаты раскопок Сиваг-Кермена в 2015 и 2017 гг. были опубликованы В. Е. Науменко. Стратифицированный археологический материал дал основания датировать укрепление временем около середины VI в. или второй половиной этого столетия. Особую важность имеет находка чеканенной в 563–564 гг. монеты Юстиниана I, дающей *terminus ante quem* строительства крепости¹⁰⁰.

⁹⁴ Филиппенко-Коринфский А. А. Мыс оштукатуренной крепости // Таврические духовные чтения : материалы Междунар. науч.-практ. конф., посвящ. 140-летию открытия Таврической духовной семинарии. Симферополь, 2013. Т. 2. С. 372–375; Ступко М. В., Филиппенко А. А. Дополнительные материалы... С. 108–109.

⁹⁵ Вус О. В. Ранневизантийский Limes... С. 240–243.

⁹⁶ Герцен А. Г., Науменко В. Е., Душенко А. А., Корзюк Д. В., Лавров В. В., Смекалова Т. Н., Шведчикова Т. Ю., Чудин А. В. Результаты комплексных исследований Мангупского городища и его окружи в 2015 г. // КСИА. 2016. Вып. 243. С. 138–140.

⁹⁷ Вус О. В. Кастеллум Сиваг-Кермен – пограничная крепость Византии в Юго-Западной Таврике // Стародавнє Причорномор'я. 2018. Вип. 12. С. 128.

⁹⁸ Белянский И. Л. В тени Эски-Кермена // Топонимика Крыма 2010 : сб. ст. памяти И. Л. Белянского / сост. Ю. А. Беляев. Симферополь, 2010. С. 58.

⁹⁹ Вус О. В. Кастеллум Сиваг-Кермен... С. 129–130.

¹⁰⁰ Науменко В. Е. Укрепление Сиваг-Кермен... С. 66–69.

Алустон. Строительство крепости при Юстиниане I засвидетельствовано Прокопием¹⁰¹. Участки раннесредневековых оборонительных стен были открыты В. Л. Мыцем в ходе исследований цитадели Алустона в 1987 г. Для их строительства использовался бутовый камень местного происхождения с обработанной лицевой поверхностью (ил. 3, 1–2). Находки фрагментов плитки позволили исследователю допустить применение техники *opus mixtum*¹⁰².

Пол и слой разрушения примыкающих к восточной куртине цитадели Алустона помещений 46-А и 49-А содержали находки фрагментов амфор и краснолаковых сосудов с суммарной датой в пределах IV–VII вв.¹⁰³ Опираясь на археологический материал и данные Прокопия, В. Л. Мыц датировал строительство крепости второй третью VI в.¹⁰⁴

Горзувиты. Постройка крепости в Горзувитах также упомянута в трактате «О постройках»¹⁰⁵. Археологические исследования укрепления на скале Дженебез-Кая на территории современного Гурзуфа проводились в 1956–1966 гг. О. И. Домбровским. Под кладками оборонительных стен позднесредневекового времени исследователю удалось обнаружить руины фортификационных сооружений, сложенных из крупного бутового камня и соотнесенных с крепостью времени Юстиниана I¹⁰⁶.

Приведенные историографические данные позволяют выделить группу укреплений Юго-Западной Таврики, строительство которых в VI в. подтверждено археологическими материалами. К ним относятся крепости на плато Мангуп и Эски-Кермен, Бакла, Сиваг-Кермен, Алустон (ил. 4, 3–4, 6, 8, 10). С учетом

¹⁰¹ Procopius. On Buildings... P. 217.

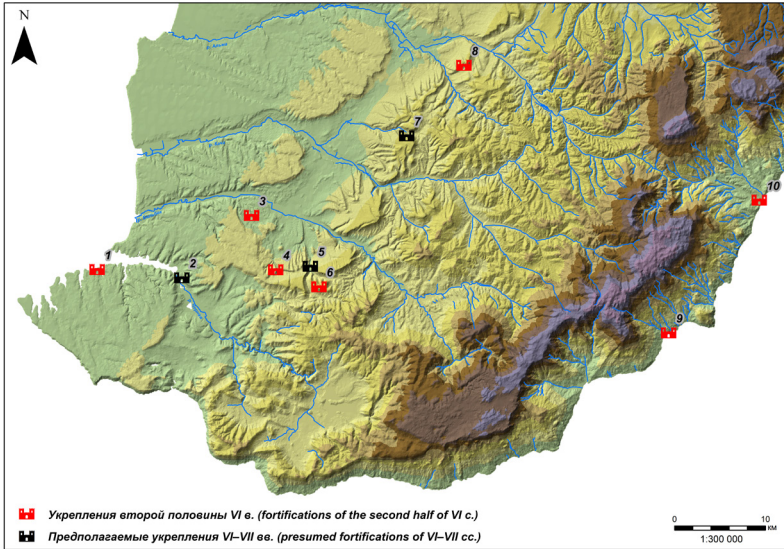
¹⁰² Мыц В. Л. Ранний этап строительства крепости Алустон // ВВ. 1997. Т. 57 (82). С. 189–190. Табл. 1; Кирилко В. П. Крепостные сооружения средневековой Алушты // Stratum Plus. 2014. № 6. С. 189, 191. Рис. 14–18.

¹⁰³ Мыц В. Л. Ранний этап... С. 191–197. Табл. 2.

¹⁰⁴ Там же. С. 197.

¹⁰⁵ Procopius. On Buildings... P. 217.

¹⁰⁶ Домбровский О. И. Крепость в Горзувитах / ред. Э. И. Соломоник. Симферополь, 1972. С. 81; Домбровский О. И. Средневековые поселения и «исары» крымского южного побережья // Феодальная Таврика. Материалы по истории и археологии Крыма / отв. ред. С. Н. Бибиков. Киев, 1974. С. 9. Рис. 4–5.



Ил. 4. Карта раннесредневековых укреплений Юго-Западной Таврики:
1 – Херсон, 2 – Каламита, 3 – Сиваг-Кермен, 4 – Эски-Кермен, 5 – Укрепление в долине Каралез, 6 – Мангуп-Кале, 7 – Чуфут-Кале, 8 – Бакла, 9 – Горзувиты, 10 – Алустон

Fig. 4. Map of the early mediaeval fortifications in the South-Western Taurica:
1 – Cherson, 2 – Kalamita, 3 – Sivag-Kermen, 4 – Eski-Kermen, 5 – Fort in Karalez valley, 6 – Mangup-Kale, 7 – Chufut-Kale, 8 – Bakla, 9 – Gorzoubitai, 10 – Alouston

сведений Прокопия в эту группу следует включить также крепость в Горзувитах (ил. 4, 9). Облицовка квадрата известна на первых двух памятниках, панцири оборонительных стен остальных крепостей сложены из бута с лицевой подтеской. Этот факт приводит к выводу об одновременном применении обеих строительных техник византийскими фортификаторами в раннесредневековой Таврике. Выбор способа кладки мог определяться рядом факторов: доступностью строительного материала, сроками строительства, степенью значимости крепости в системе обороны византийских владений в регионе.

Соотнесение укрепления в Каралезской долине (ил. 4, 5) с «длинными стенами» Прокопия логично и весьма вероятно, однако полную уверенность в этом могут дать только археологические комплексы, связанные с его строительством. Находки

раннесредневековой керамики на плато Чуфут-Кале и в Калами-те (ил. 4, 2, 7), наличие в их ближайшей округе некрополей этого времени может в равной мере свидетельствовать как о синхронном фортификационном строительстве, так и о наличии здесь неукрепленных поселений.

REFERENCES

Abramova, N. A. (2021). Iz istorii izucheniia «peshchernogo goroda» Kachi-Kal'on v XIX–XX vv. [From the History of the Study of the “Cave Town” of Kachi-Kal'on in the Nineteenth and Twentieth Century]. *Materialy po arkheologii, istorii i etnografii Tavrii*, 26, 594–608. doi: 10.37279/2413-189X.2021.26.594–608.

Aibabin, A. I. (1999). *Etnicheskaia istoriia rannevizantiiskogo Kryma* [An Ethnic History of the Early Byzantine Crimea]. Simferopol: DAR.

Aibabin, A. I. (2007). Problemy khronologii vizantiiskoi kreposti na plato Eski-Kermen [The Aspects of the Chronology of the Byzantine Castle on the Plateau of Eski-Kermen]. *Materialy po arkheologii, istorii i etnografii Tavrii*, 13, 129–150.

Aibabin, A. I. (2021). Rannevizantiiskii i khazarskii periody evoliutsii gorodov na Vnutrennei gornoi griade Kryma [The Early Byzantine and the Khazar Periods of the Evolution of the Towns on the Inner Mountain Range of the Crimea]. *Materialy po arkheologii, istorii i etnografii Tavrii*, 26, 475–497. doi: 10.37279/2413-189X.2021.26.475-497.

Aibabin, A. I. (2022). Evoliutsiia gorodov na Vnutrennei griade Krymskikh gor v srednie veka [The Evolution of the Towns on the Inner Ridge of the Crimean Mountains in the Middle Ages]. In A. I. Aibabin (Ed.), *Gorod na Vnutrennei griade Krymskikh gor v Srednie veka i Novoe vremia: sbornik nauchnykh statei* [A Town on the Inner Range of the Crimean Mountains in the Middle Ages and Modern Period: Collected Scholarly Articles] (pp.7–85). Simferopol: Antikva.

Aibabin, A. I., & Khairedinova, E. A. (2017). *Krymskie goty strany Dori (seredina III – VII vv.)* [The Crimean Goths of the Land of Dory (Mid-Third to Seventh Centuries)]. Simferopol: Antikva.

Antonova, I. A. (1971). Oboronitel'nye sooruzheniia Khersonesskogo porta v srednevekovuiu epokhu [The Defensive Structures of the Port of Chersonese in the Mediaeval Period]. *Antichnaia drevnost' i srednie veka*, 7, 102–118.

Baranov, I. A. (1990). *Tavrika v epokhu rannego srednevekov'ia (saltov-maiatskaia kul'tura)* [The Taurica in the Early Middle Ages (Saltov-Maiatskoe Culture)]. Kiev: Naukova dumka.

Belyi, A. V. (1990). K voprosu o datirovke “srednie” oboronitel'noi steny Chufut-Kale [On the Question of the Dating of the “Middle” Defensive Wall of Chufut-Kale]. *Vizantiiskii vremennik*, 51 (76), 205–210.

Belianskii, I. L. (2010). V teni Eski-Kermena [In the Shadow of Eski-Kermen]. In Yu. A. Beliaev (Ed.), *Toponimika Kryma 2010: sbornik statei pamiati I. L. Belianskogo* [Toponymy of the Crimea 2010: The Articles Collected in Memory of I. L. Belyansky] (pp. 57–60). Simferopol: Universum.

Danilenko, V. N. (2016). Arkheologicheskie issledovaniia Siuiren'skogo ukrepleniia v Gornom Krymu (raskop II) [The Archaeological Researches of the

Siuren' Fort in the Crimean Mountains (Excavation Trench II)]. *Uchenye zapiski Krymskogo federal'nogo universiteta imeni V. I. Vernadskogo. Seriya "Istoricheskie nauki"*, 2(68), 1, 39–48.

Dewing, H. B., & Downey, G. (1940). *Procopius. On Buildings*. Cambridge; Massachusetts: Harvard University Press.

Dombrovskii, O. I. (1972). *Krepost' v Gorzuvitakh* [The Castle in Gorzoubitai]. Simferopol: Tavriia.

Dombrovskii, O. I. (1974). Srednevekovye poseleniia i "isary" krymskogo iuzhnoberezh'ia [The Mediaeval Settlements and "Isars" of the Crimean South Coast]. In S. N. Bibikov (Ed.), *Feodal'naia Tavrika. Materialy po istorii i arkheologii Kryma* [The Feudal Taurica. Materials in the History and Archeology of the Crimea] (pp. 5–56). Kiev: Naukova dumka.

Dushenko, A. A. (2022). Ukreplenie A.XI Glavnoi linii oborony Mangupa [Fort A.XI of the Main Defense Line of Mangup]. *Istoriia i arkheologiia Kryma*, 16, 271–310.

Filipenko, V. F. (1996). Novoe v istorii i arkheologii kreposti Kalamity-Inkermana [New in the History and Archeology of the Castle of Kalamita-Inkerman]. *Khersoneskii sbornik*, 7, 143–152.

Filipenko-Korinfskii, A. A. (2013). Mys oshtukaturennoi kreposti [The Promontory of the Plastered Castle]. In *Tavricheskie dukhovnye chteniia: materialy Mezhdunarodnoi nauchno-prakticheskoi konferentsii, posviashchennoi 140-letiiu otkrytiia Tavricheskoi dukhovnoi seminarii. T. 2.* [The Taurida Spiritual Readings: Proceedings of the International Scholarly and Practical Conference Dedicated to the 140th Anniversary of the Opening of the Taurida Theological Seminary. Vol. 2] (pp. 372–375). Simferopol: Izdatel'stvo Simferopol'skoi i Krymskoi eparkhii Ukrainskoi pravoslavnoi tserkvi.

Foss, C. (1985). *Survey of Medieval Castles of Anatolia I. Kütahya*. Oxford: BAR.

Foss, C. (1996). *Survey of Medieval Castles of Anatolia II. Nicomedia*. Ankara: British Institute of Archaeology at Ankara.

Foss, C., & Winfield, D. (1986). *Byzantine Fortifications: An Introduction*. Pretoria: University of South Africa.

Gertsen, A. G. (1990). Krepostnoi ansambl' Mangupa [The Fortress Ensemble of Mangup]. *Materialy po arkheologii, istorii i etnografii Tavrii*, 1, 87–166, 242–271.

Gertsen, A. G. (2001). Po povodu novoi publikatsii turetskogo istochnika o zavoevanii Kryma [Regarding the New Publication of a Turkish Source about the Conquest of the Crimea]. *Materialy po arkheologii, istorii i etnografii Tavrii*, 8, 366–387.

Gertsen, A. G. (2003). Doros – Feodoro (Mangup): ot rannevizantiiskoi kreposti k feodal'nomu gorodu [Doros – Theodoro (Mangup): from an Early Byzantine Castle to a Feudal City]. *Antichnaya drevnost' i srednie veka*, 34, 94–112.

Gertsen, A. G., & Manaev, A. Yu. (2005). Demir-Kapu (ukreplenie A.XIX) v sisteme oboronitel'nykh sooruzhenii Mangupa [Demir-Kapu (Fort A.XIX) in the System of Fortifications of Mangup]. *Materialy po arkheologii, istorii i etnografii Tavrii*, 11, 314–345.

Gertsen, A. G., & Mogarichev, Yu. M. (1992). Eshche raz o date vozniknoveniia kreposti na plato Chufut-Kale [The Date when the Castle Appeared atop of the Plateau of Chufut-Kale Reconsidered]. In Yu. M. Mogarichev (Ed.), *Problemy istorii*

“*peshchernyykh gorodov*” v Krymu [The Aspects of the History of “Cave Towns” in the Crimea] (pp. 182–193). Simferopol: Tavriia.

Gertsen, A. G., Naumenko, V. E., Dushenko, A. A., Korziuk, D. V., Lavrov, V. V., Smekalova, T. N., Shvedchikova, T. Yu., & Chudin, A. V. (2016). Rezul'taty kompleksnykh issledovaniy Mangupskogo gorodishcha i ego okrugov v 2015 g. [The Results of Complex Studies of the Ancient Town of Mangup and Its Environs in 2015]. *Kratkie soobshcheniia Instituta arkheologii*, 243, 127–147.

Gertsen, A. G., & Sidorenko, V. A. (1988). Chamnuburuskii klad monetimitatsii. K datirovke zapadnogo uchastka oboronitel'nykh sooruzhenii Mangupa [The Chamnu-burun Hoard of Coin Imitations. For the Dating of the Western Section of the Fortifications of Mangup]. *Antichnaya drevnost' i srednie veka*, 24, 120–135.

Iakobson, A. L. (1940). Iz istorii srednevekovoi arkitektury v Krymu. II. Mangupskaiia bazilika [From the History of Mediaeval Architecture in the Crimea. II. The Mangup Basilica]. *Sovetskaia arkheologiia*, 6, 205–226.

Iakobson, A. L. (1949). O rannesrednevekovykh krepostnykh stenakh Mangupa [On the Early Mediaeval Fortress Walls of Mangup]. *Kratkie soobshcheniia Instituta istorii material'noi kul'tury*, 29, 55–63.

Iakobson, A. L. (1959). *Rannesrednevekovyi Khersones: Ocherki istorii material'noi kul'tury* [Early Mediaeval Chersonese: Essays on the History of Material Culture]. Moscow; Leningrad: Izdatel'stvo Akademii nauk SSSR.

Iakobson, A. L. (1964). *Srednevekovyi Krym: Ocherki istorii i istorii material'noi kul'tury* [Mediaeval Crimea: Essays on the History and the History of Material Culture]. Moscow; Leningrad: Nauka.

Iakobson, A. L. (1974). O rannesrednevekovykh krepostnykh stenakh Chufut-Kale [On the Early Mediaeval Fortress Walls of Chufut-Kale]. *Kratkie soobshcheniia Instituta arkheologii*, 140, 110–114.

Karlov, S. V., & Belyi, A. V. (2004). *Otchet o raskopkakh oboronitel'noi steny Pendzhere-Isar na gorodishche Chufut-Kale v 2000 g.* [2000 Report on the Excavations of the Pendzhere-Isar Defensive Wall at the Ancient Town of Chufut-Kale]. Nauchnyi arkhiv Bakhchisaraiskogo istoriko-kul'turnogo i arkheologicheskogo muzeia-zapovednika [Scholarly Archive of the Bakhchisaray Historical, Cultural, and Archaeological Museum Preserve]. F. 2. Op. 18. D. 18.

Karlov, S. V., & Belyi, A. V. (2008). Kamennye metatel'nye snaryady iz raskopok ukrepleniia Pendzhere-Isar na Chufut-Kale [Stone Throwing Missiles Excavated at the Pendzhere-Isar Fort of Chufut-Kale]. *Bakhchisaraiskii istoriko-arkheologicheskii sbornik*, 3, 161–190.

Khairedinova, E. A. (2022). Topografiia srednevekovogo goroda na plato Eski-Kermen [The Topography of the Mediaeval Town on the Plateau of Eski-Kermen]. *Materialy po arkheologii, istorii i etnografii Tavrii*, 27, 513–550. doi: 10.29039/2413-189X.2022.27.513-550.

Kirilko, V. P. (2014). Krepostnye sooruzheniia srednevekovoi Alushty [The Fortifications of Mediaeval Alushta]. *Stratum Plus*, 6, 177–234.

Lavrov, V. V. (2015). Arkheologicheskie issledovaniia Kachi-Kal'ona v 1954 g. (po materialam arkhiva E. V. Veimarna v Bakhchisaraiskom zapovednike) [1954 Archaeological Researches at Kachi-Kalyon (According to E. V. Veimarn's Archive in the Bakhchisarai Preserve)]. *Istoriia i arkheologiia Kryma*, 2, 349–363.

Myts, V. L. (1991). *Ukrepleniia Tavriki X–XV vv.* [Tenth- to Fifteenth-century Fortifications of the Taurica]. Kiev: Naukova dumka.

Myts, V. L. (1997). Rannii etap stroitel'stva kreposti Aluston [The Early Stage of the Building of the Alouston Castle]. *Vizantiiskii vremennik*, 57 (82), 187–203.

Naumenko, V. E. (2018). Ukreplenie Sivag-Kermen v Iugo-Zapadnom Krymu. Novaiia vizantiiskaia krepost' "strany Dori" Prokopiia Kesariiskogo (obshchie itogi arkhelogicheskogo izucheniia pamiatnika v 2015–2017 gg.) [The Fort of Sivag-Kermen in the South-Western Crimea. A New Byzantine Castle in Procopius of Caesarea's "Land of Dory" (General Results of the 2015–2017 Archaeological Researches on the Site)]. *Antichnaya drevnost' i srednie veka*, 46, 54–72. doi: 10.15826/adsv.2018.46.003.

Naumenko, V. E., & Gertsen, A. G. (2022). O vremeni stroitel'stva vizantiiskoi kreposti na Mangupe. Sushchestvuiut li osnovaniia dlia vozobnovleniia diskussii? [On the Time When the Byzantine Castle Was Constructed at Mangup. Are There Grounds for Resuming the Discussion?]. In S. P. Karpov (Ed.), *Vizantiiskii "krug zemel'"*. *Orbis terrarum Byzantinus: tezisy dokladov XXIII Vserossiiskoi sessii vizantinistov RF* [The Byzantine "Circle of Lands" / Orbis terrarum Byzantinus: Abstracts of the XXIII All-Russia Session of the Byzantinists of the Russian Federation] (pp. 126–130). Simferopol: IT ARIAL.

Nedel'kin, E. V. (2020). Arkheologicheskie razvedki na territorii Balaklavskogo i Nakhimovskogo raionov g. Sevastopolia v 2019 g. [2019 Archaeological Surveys on the Territory of Balaklava and Nakhimovskii Districts of Sevastopol]. *Istoriia i arkhelogiia Kryma*, 13, 327–332.

Petrovskii, F. A. (Ed.). (1936). *Vitruvii. Desiat' knig ob arkhitekture* [Vitruvius. Ten Books on Architecture]. Moscow: Izdatel'stvo Vsesoiuznoi Akademii arkhitektury.

Repnikov, N. I. (1932a). Eski-Kermen v svete arkhelogicheskikh razvedok 1928–29 gg. [Eski-Kermen in the Light of 1928–29 Archaeological Surveys]. *Izvestiia Gosudarstvennoi Akademii istorii material'noi kul'tury*, 12, 1–8, 107–152.

Repnikov, N. I. (1932b). Ostatki ukrepleniia Eski-Kermen [The Remains of the Fortifications of Eski-Kermen]. *Izvestiia Gosudarstvennoi Akademii istorii material'noi kul'tury*, 12, 1–8, 181–212.

Repnikov, N. I. (1935). Gorodishche Kachi-Kal'en [The Ancient Town of Kachi-Kal'on]. *Izvestiia Gosudarstvennoi Akademii istorii material'noi kul'tury*, 117, 102–114.

Repnikov, N. I. (1939–1940). *Materialy k arkhelogicheskoi karte yugo-zapadnogo nagor'ia Kryma. 1939–1940. Rukopis'* [Materials for the Archaeological Map of the South-Western Highlands of the Crimea. 1939–1940. Manuscript]. Arkhiv Instituta istorii material'noi kul'tury Rossiiskoi Akademii nauk [Archive of the Institute for the History of Material Culture of the Russian Academy of Sciences]. F. 10. D. 10.

Sidorenko, V. A. (1991). "Goty" oblasti Dori Prokopiia Kesariiskogo i "dlinnye steny" v Krymu [The "Goths" of Procopius of Caesarea's Land of Dory and the "Long Walls" in the Crimea]. *Materialy po arkhelologii, istorii i etnografii Tavrii*, 2, 105–118.

Sidorenko, V. A. (2016). Bronzovye monety s izobrazheniem "kresta Konstantina" i "bety", prichisliaemye srednevekovomu Khersonu, i Chamnuburunskii klad [The Bronze Coins Depicting the "Cross of Constantine" and "Beta," Attributed

to Mediaeval Cherson, and the Chamnu-burun Hoard]. *Materialy po arkheologii, istorii i etnografii Tavrii*, 21, 257–286.

Sorochan, S. B. (2014). Vizantiiskie voennye sily v Krymu v VI–VII vv. [The Byzantine Military Forces in the Crimea in the Sixth and Seventh Century]. *Stratum Plus*, 6, 113–131.

Stupko, M. V., & Filippenko-Korinskii, A. A. (2016). Dopolnitel'nye materialy k izucheniiu kreposti Sivag-Kermen i poseleniia Iylana [Additional Materials for the Research of the Fort of Sivag-Kermen and the Settlement of Iilana]. In S. Yu. Saprykin (Ed.), *Prichernomor'e. Istoriia, politika, kul'tura. Vyp. XIX (VI). Seriya A. Antichnost' i Srednevekov'e: izbrannye materialy XIII Vserossiiskoi nauchnoi konferentsii "Lazarevskie chteniia"* [The Black Sea Region. History, Politics, Culture. Issue XIX (VI). Series A. Antiquity and the Middle Ages: Selected Materials of the XIII All-Russia Scholarly Conference "The Lazarev Readings"] (pp. 107–116). Sevastopol: Filial Moskovskogo gosudarstvennogo universiteta v g. Sevastopole.

Talis, D. L. (1961). Nekotorye problemy istorii rannesrednevekovoi Tavriki i literatura poslednikh let [Some Aspects of the History of the Early Mediaeval Taurica and the Scholarship of Recent Years]. *Vizantiiskii vremennik*, 19(44), 240–259.

Talis, D. L. (1972). Siuren'skaia krepost' [The Castle of Siuren']. *Vizantiiskii vremennik*, 33(58), 218–229.

Talis, D. L. (1974). Oboronitel'nye sooruzheniia Iugo-Zapadnoi Tavriki kak istoricheskii istochnik [The Fortifications of the South-Western Taurica as a Historical Source]. In *Arkheologicheskie issledovaniia na iuge Vostochnoi Evropy* [Archeological Researches in the South of Eastern Europe] (pp. 89–113). Moscow: Gosudarstvennyi istoricheskii muzei.

Talis, D. L. (1977). Gorodishche Tepe-Kermen [The Ancient Town of Tepe-Kermen]. *Kratkie soobshcheniia Institutu arkheologii*, 148, 98–104.

Tikhanova, M. A. (1953). Doros-Feodoro v istorii srednevekovogo Kryma [Doros-Feodoro in the History of Mediaeval Crimea]. *Materialy i issledovaniia po arkheologii SSSR*, 34, 319–333.

Vasiliev, A. A. (1927). Goty v Krymu (prodolzhenie) [The Goths in the Crimea (Continued)]. *Izvestiia Gosudarstvennoi Akademii istorii material'noi kul'tury*, 5, 179–282.

Vasiliev, A. A. (1936). *The Goths in the Crimea*. Cambridge; Massachusetts: The Medieval Academy of America.

Veimarn, E. V. (1957). *Otchet ob arkheologicheskikh raspokkakh na Chufut-Kale v 1956 g.* [1956 Report on the Archaeological Excavations at Chufut-Kale]. Nauchnyi arkhiv Bakhchisaraiskogo istoriko-kul'turnogo i arkheologicheskogo muzeia-zapovednika [Scholarly Archive of the Bakhchisarai Historical, Cultural, and Archaeological Museum Preserve]. F. 2. Op. 18. D. 5.

Veimarn, E. V. (1958a). O vremeni vozniknoveniia srednevekovoi kreposti Kalamita [On the Time of the Emergence of the Mediaeval Castle of Kalamita]. In A. P. Smirnov (Ed.), *Istoriia i arkheologiiia srednevekovogo Kryma* [History and Archeology of Mediaeval Crimea] (pp. 55–62). Moscow: AN SSSR Publ.

Veimarn, E. V. (1958b). “Peshchernye goroda” Kryma v svete arkheologicheskikh issledovaniï 1954–1955 gg. [The “Cave Towns” of the Crimea in the Light of 1954–1955 Archaeological Researches]. *Sovetskaïa arkheologiia*, 1, 71–79.

Veimarn, E. V. (1963). Seredn’ovichnyi kompleks fortetsi Kalamita [The Mediaeval Complex of the Castle of Kalamita]. *Arkheologichni pam’iatki URSR*, XIII, 74–89.

Veimarn, E. V. (1968). O dvukh neiasnykh voprosakh srednevekov’ia iugo-zapadnogo Kryma [On Two Obscure Questions of the Middle Ages in the South-Western Crimea]. In O. I. Dombrovskii (Ed.), *Arkheologicheskie issledovaniia srednevekovogo Kryma* [Archaeological Researches of the Mediaeval Crimea] (pp. 45–82). Kiev: Naukova dumka.

Veimarn, E. V., & Choref, M. Ia. (1976). “Korabl’” na Kache [The “Boat” on the Kacha]. Simferopol: Tavriia.

Veimarn, E. V., & Repnikov, N. I. (1935). Siuirenskoe ukreplenie [The Fort of Siuren’]. *Izvestiia Gosudarstvennoi Akademii istorii material’noi kul’tury*, 117, 115–125.

Voronin, Iu. S., Maiko, V. V., & Kutaisov, V. A. (2014). Arkheologicheskie raskopki Siuren’skogo ukrepleniia v 1978–79 gg. Raskop I [1978–79 Archaeological Excavations of the Fort of Siuren’. Excavation Trench I]. *Istoriia i arkheologiia Kryma*, 1, 458–479.

Voronov, Iu. N., & Bgazhba, O. Kh. (1987). Krepost’ Tsibilium – odin iz uzlov kavkazskogo limesa Iustinianovskoi epokhi [The Castle of Cibilium as One of the Strongholds of the Caucasus *Limes* in the Age of Justinian]. *Vizantiiskii vremennik*, 48(73), 116–132.

Vus, O. V. (2013). Rannevizantiiskii Limes v Severnom Prichernomor’e: organizatsiia i struktura inzhenernoi oborony [The Early Byzantine *Limes* in the Northern Black Sea Region: Organization and Structure of Engineering Defense]. *Vizantiiskii vremennik*, 72(97), 227–246.

Vus, O. V. (2018). Kastellum Sivag-Kermen – pograničnaia krepost’ Vizantii v Yugo-Zapadnoi Tavrike [The *Kastellum* of Sivag-Kermen as a Border Castle of Byzantium in the South-Western Taurica]. *Starodavne Prichornomor’ia*, 12, 123–131.

Душенко Антон Анатольевич

кандидат исторических наук, ведущий научный сотрудник
Крымский федеральный университет имени В. И. Вернадского
295007, Симферополь,
пр. Академика Вернадского, 4
E-mail: tnu.dushenko@mail.ru

Dushenko, Anton Anatol’evich

PhD (History), Leading Researcher
V. I. Vernadsky Crimean Federal University
4 Akademika Vernadskogo Ave,
Simferopol, 295007, Russia
Email: tnu.dushenko@mail.ru
<https://orcid.org/0000-0002-7287-0086>
Scopus AuthorID: 57407647100
WoS ResearcherID: N-6345-2019