

## NOTAS DE MÉTRICA

### RITMO EN UNOS VERSOS DE ROMANCE

Ocho versos del *Castellano leal* del Duque de Rivas han servido como texto en una inscripción quimográfica doble (sujetos A. y D.). El recitado se ha hecho sin énfasis, como lectura ante un auditorio poco numeroso, con registro de boca solamente y sustituyendo las sílabas por *TA* (véase *Fil*, I, 1949, pág. 185). La medida de las sílabas se da en centésimas de segundo. Se ha registrado la inscripción en tambor de 34 mm., en las condiciones acostumbradas.

Con la medida de esta inscripción se trata de precisar el esquema rítmico de los siguientes octosílabos:

En una anchurosa cuadra  
del Alcázar de Toledo,  
cuyas paredes adornan  
ricos tapices flamencos,  
de pie estaba Carlos Quinto,  
que en España era Primero,  
con gallardo y noble talle,  
con noble y tranquilo aspecto.

La acentuación prosódica de estos versos permite distinguir en ellos tres tipos de estructuras rítmicas, que corresponden a los llamados por Tomás Navarro ("El octosílabo y sus modalidades", en el *Homenaje a Archer M. Huntington*, Wellesley, 1952, págs. 435-455) trocaico, dactílico y mixto *b*; nuestros ocho versos se reducen, respectivamente, a los tipos de combinación núms. 15, 4, 5, 10, 15, 4, 18 y 15.

#### DURACIÓN DE LAS SÍLABAS

v. 1	e	nú	na-an	chu	ró	sa	cuá	dra	[Pausas]
A.	27	28	21	19	17	20	32	11	[16]
D.	29	27	18	18	19	20	29	20	[30]
	28	28	20	19	18	20	31	16	[23]

v. 2		de	lal	cá	zar	de	to	lé	do	
	A.	16	25	33	26	17	20	29	17	[45]
	D.	21	20	22	16	17	18	31	24	[45]
		19	23	28	21	17	19	30	21	[45]
v. 3		cu	yas	pa	ré	de	sa	dór	nan	
	A.	21	17	20	26	19	19	27	12	[20]
	D.	19	17	20	21	17	20	30	20	[30]
		20	17	20	24	18	20	29	16	[25]
v. 4		rí	cos	ta	pí	ces	fla	mén	cos	
	A.	21	15	21	22	17	21	27	14	
	D.	25	16	19	17	17	19	27	23	
		23	16	20	20	17	20	27	19	
v. 5		de	pié-es	ta	ba	cár	los	quín	to	
	A.	25	25	22	18	17	20	24	12	[15]
	D.	30	25	23	20	18	20	33	16	[28]
		28	25	23	19	18	20	29	14	[22]
v. 6		que-e	nes	pá	ña-e	ra	pri	mé	ro	
	A.	13	17	22	13	15	16	21	20	[43]
	D.	25	20	25	16	18	18	30	17	[31]
		19	19	24	15	17	17	26	19	[37]
v. 7		con	ga	llár	do-i	nó	ble	tá	lle	
	A.	18	16	20	14	14	16	24	17	[29]
	D.	27	27	18	17	18	19	29	15	[28]
		23	22	19	16	16	18	27	16	[29]
v. 8		con	nó	ble-i	tran	quí	lo-as	péc	to	
	A.	23	19	15	16	14	17	22	15	
	D.	25	25	18	19	16	20	27	19	
		24	22	17	18	15	19	25	17	

## ESQUEMA CUANTITATIVO

*Versos trocaicos:*

	An.									[Pausas]
v. 2:	19	23	28	21	17	19	30	21	[45]	
v. 6:	19	19	24	15	17	17	26	19	[37]	
v. 7:	23	22	19	16	16	18	27	16	[29]	
	20	21	24	17	17	18	28	19	[37]	

*Versos dactílicos:*

v. 3:	20	17	20	24	18	20	29	16	[25]
v. 4:	23	16	20	20	17	20	27	19	
	22	17	20	22	18	20	28	18	[25]

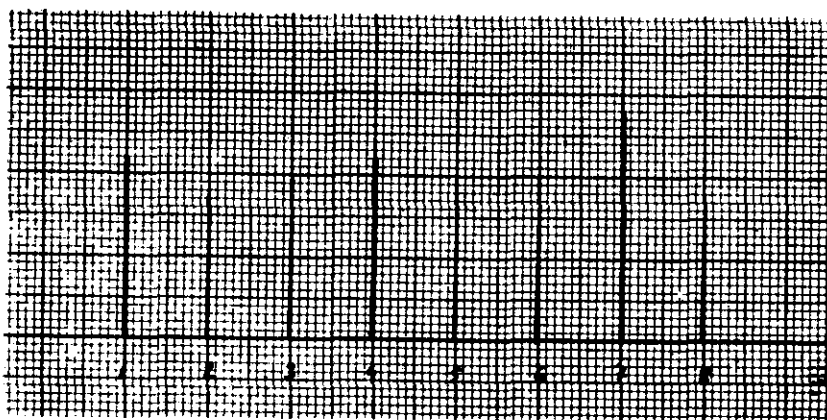
*Versos mixtos de dáctilo y troqueo:*

	An.								
v. 1:	28	28	20	19	18	20	31	16	[23]
v. 5:	28	25	23	19	18	20	29	14	[22]
v. 8:	24	22	17	18	15	19	25	17	
	27	25	20	19	17	20	28	16	[23]

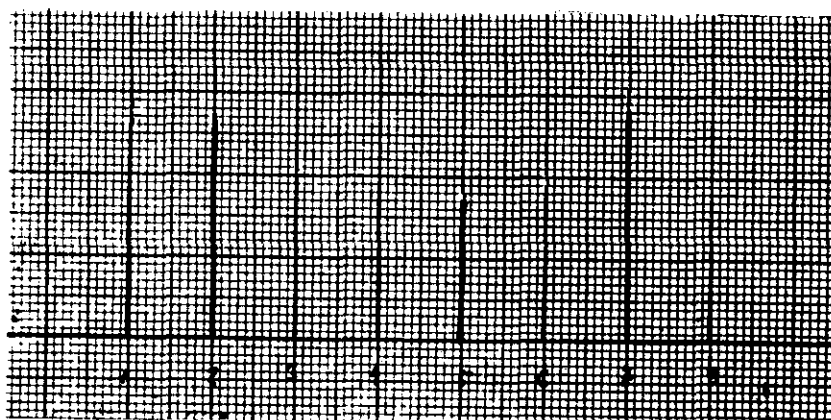
Tipo trocaico:



Tipo dáctilico:



Tipo mixto:



(Las líneas gruesas representan las sílabas con acento rítmico).

Es interesante ver cómo se agrupan las sílabas y cómo se organizan los períodos en tiempos marcados y tiempos débiles:

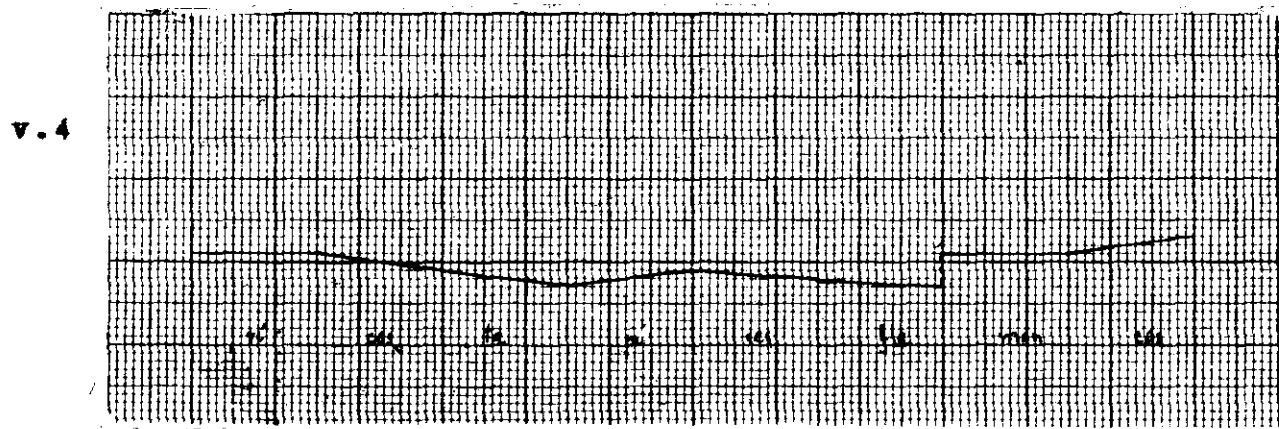
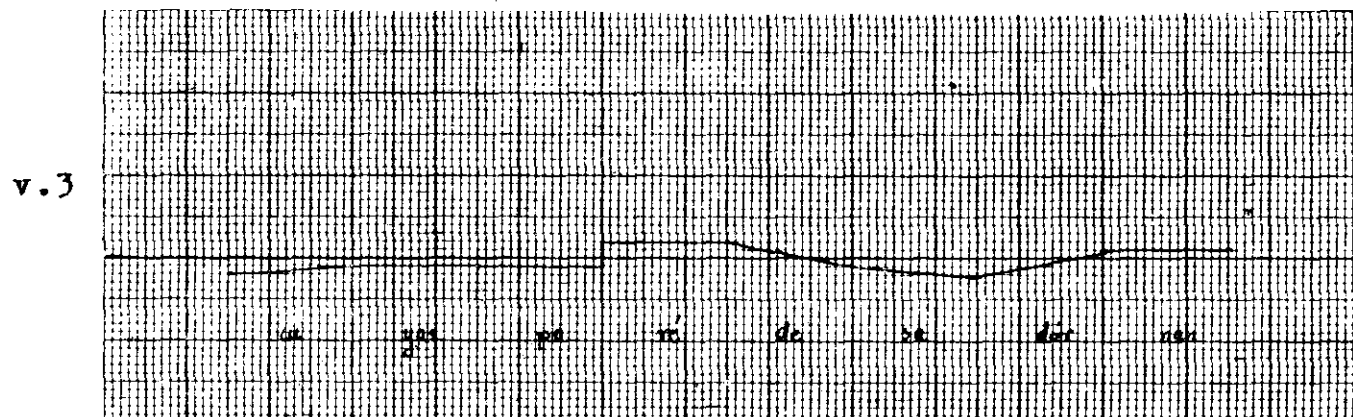
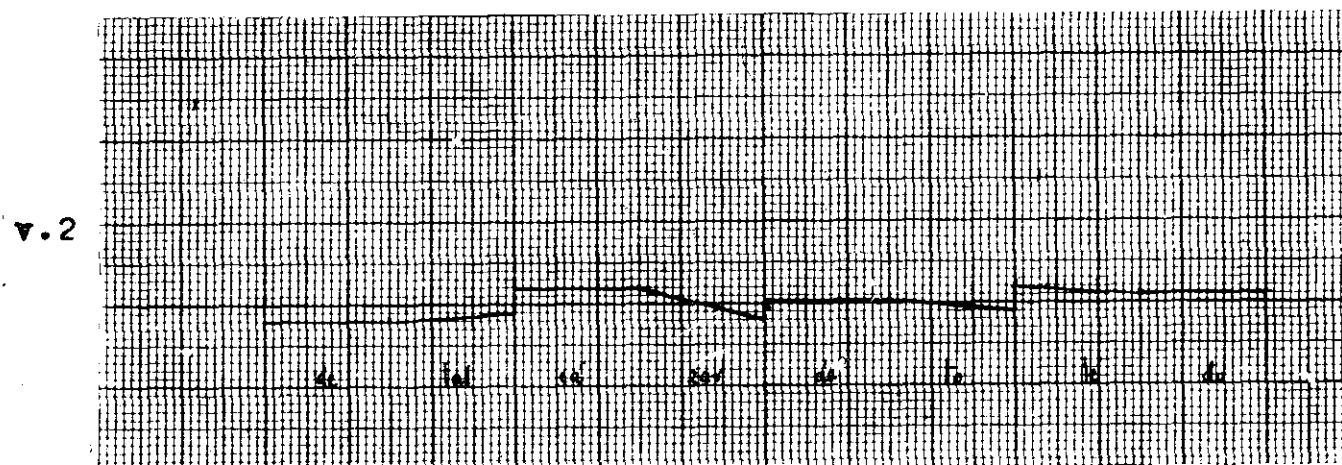
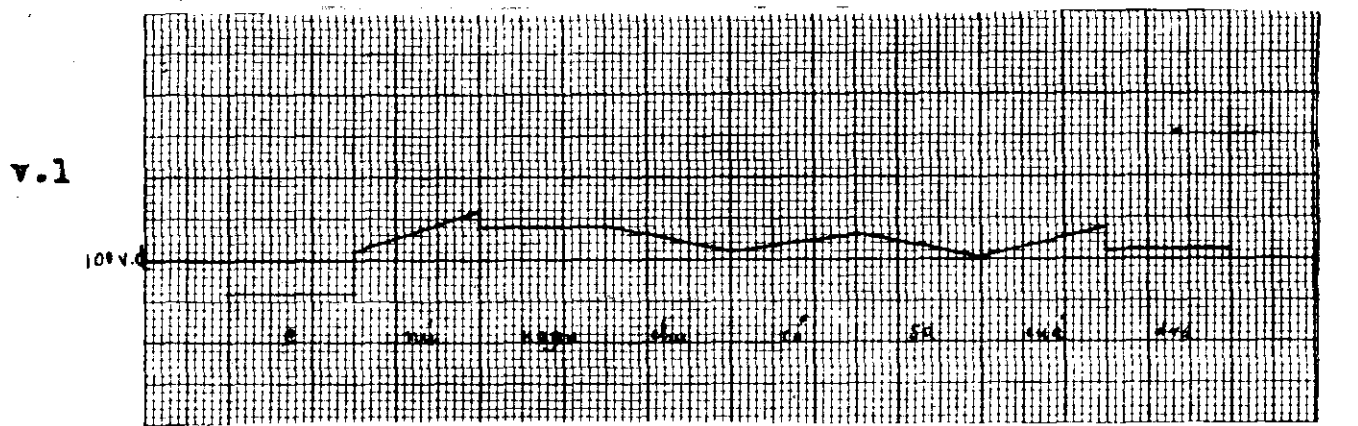
v. 1	[28]	$\begin{array}{c} 28-20-19 \quad : \quad 18-20 \\ \underbrace{\hspace{1.5cm}} \quad \underbrace{\hspace{1.5cm}} \\ 67 \quad \quad \quad 38 \\ \underbrace{\hspace{3.5cm}} \\ 105 \end{array}$	$\begin{array}{c} 31-16 \quad : \quad [23]-19-23 \\ \underbrace{\hspace{1.5cm}} \quad \underbrace{\hspace{1.5cm}} \\ 47 \quad \quad \quad 42 \\ \underbrace{\hspace{3.5cm}} \\ 112 \end{array}$
v. 2		$\begin{array}{c} 28-21 \quad : \quad 17-19 \\ \underbrace{\hspace{1.5cm}} \quad \underbrace{\hspace{1.5cm}} \\ 49 \quad \quad \quad 36 \\ \underbrace{\hspace{3.5cm}} \\ 85 \end{array}$	$\begin{array}{c} 30-21 \quad : \quad [45] \\ \underbrace{\hspace{1.5cm}} \\ 51 \\ \underbrace{\hspace{3.5cm}} \\ 96 \end{array}$
v. 3		$\begin{array}{c} 20-17-20 \quad : \quad 24-18-20 \\ \underbrace{\hspace{1.5cm}} \quad \underbrace{\hspace{1.5cm}} \\ 57 \quad \quad \quad 62 \\ \underbrace{\hspace{3.5cm}} \\ 119 \end{array}$	$\begin{array}{c} 29-16 \quad : \quad [25] \\ \underbrace{\hspace{1.5cm}} \\ 45 \\ \underbrace{\hspace{3.5cm}} \\ 70 \end{array}$
v. 4		$\begin{array}{c} 23-16-20 \quad : \quad 20-17-20 \\ \underbrace{\hspace{1.5cm}} \quad \underbrace{\hspace{1.5cm}} \\ 59 \quad \quad \quad 57 \\ \underbrace{\hspace{3.5cm}} \\ 116 \end{array}$	$\begin{array}{c} 27-19 \quad : \quad [X]-28 \\ \underbrace{\hspace{1.5cm}} \\ 46 \\ \underbrace{\hspace{3.5cm}} \\ 74 + [X] \end{array}$
v. 5		$\begin{array}{c} 25-23-19 \quad : \quad 18-20 \\ \underbrace{\hspace{1.5cm}} \quad \underbrace{\hspace{1.5cm}} \\ 67 \quad \quad \quad 38 \\ \underbrace{\hspace{3.5cm}} \\ 105 \end{array}$	$\begin{array}{c} 29-14 \quad : \quad [22]-19-19 \\ \underbrace{\hspace{1.5cm}} \quad \underbrace{\hspace{1.5cm}} \\ 43 \quad \quad \quad 38 \\ \underbrace{\hspace{3.5cm}} \\ 103 \end{array}$
v. 6		$\begin{array}{c} 24-15 \quad : \quad 17-17 \\ \underbrace{\hspace{1.5cm}} \quad \underbrace{\hspace{1.5cm}} \\ 39 \quad \quad \quad 34 \\ \underbrace{\hspace{3.5cm}} \\ 73 \end{array}$	$\begin{array}{c} 26-19 \quad : \quad [37]-23-22 \\ \underbrace{\hspace{1.5cm}} \quad \underbrace{\hspace{1.5cm}} \\ 45 \quad \quad \quad 45 \\ \underbrace{\hspace{3.5cm}} \\ 127 \end{array}$
v. 7		$\begin{array}{c} 19-16 \quad : \quad 16-18 \\ \underbrace{\hspace{1.5cm}} \quad \underbrace{\hspace{1.5cm}} \\ 35 \quad \quad \quad 34 \\ \underbrace{\hspace{3.5cm}} \\ 69 \end{array}$	$\begin{array}{c} 27-16 \quad : \quad [29]-24 \\ \underbrace{\hspace{1.5cm}} \\ 45 \\ \underbrace{\hspace{3.5cm}} \\ 98 \end{array}$
v. 8		$\begin{array}{c} 22-17-18 \quad : \quad 15-19 \\ \underbrace{\hspace{1.5cm}} \quad \underbrace{\hspace{1.5cm}} \\ 57 \quad \quad \quad 34 \\ \underbrace{\hspace{3.5cm}} \\ 91 \end{array}$	$\begin{array}{c} 25-17 \quad : \quad X \\ \underbrace{\hspace{1.5cm}} \\ 42 \\ \underbrace{\hspace{3.5cm}} \\ X \end{array}$

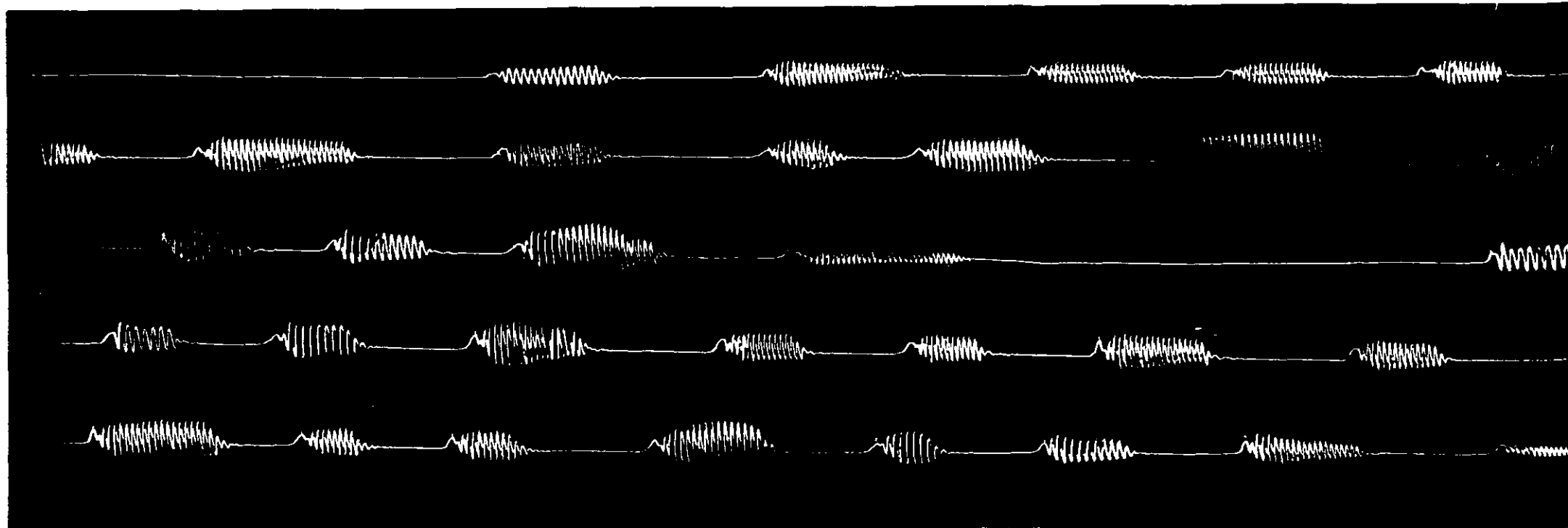
El período más corto lo da el verso trocaico (v. 7) que como compensación sigue inmediatamente al más largo (final del v. 6 y enlace

con el 7). Para el oído resultan prácticamente iguales la mayoría de los períodos (116, 112, 105, 105, 98...); aunque no presenten un isocronismo absoluto.

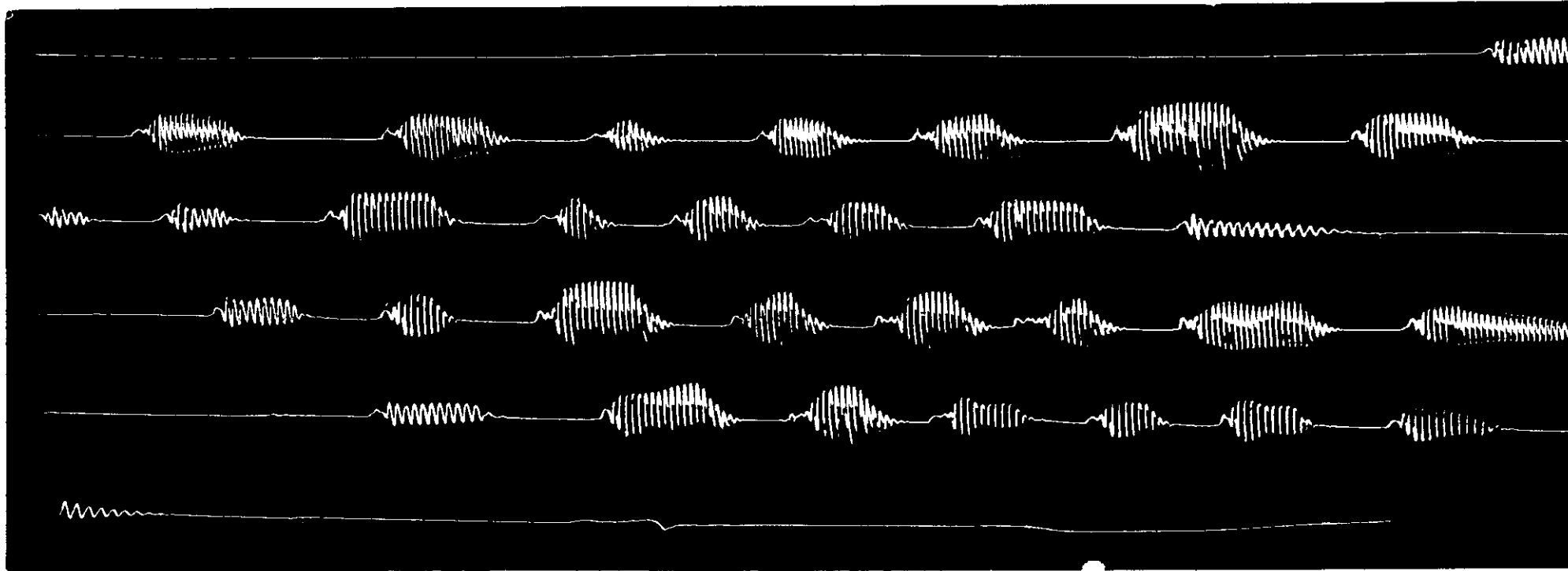
El período de enlace de los versos 4 y 5 ha de ser mayor de 74, pero no ha podido medirse la pausa intermedia.

ENTONACIÓN DE LOS OCTOSÍLABOS CITADOS (SUJETO D):

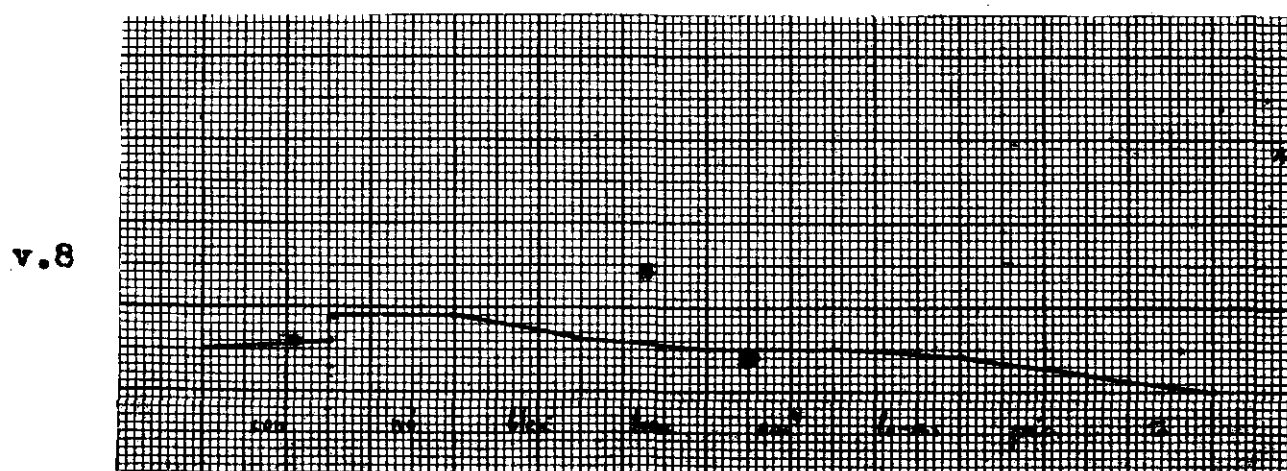
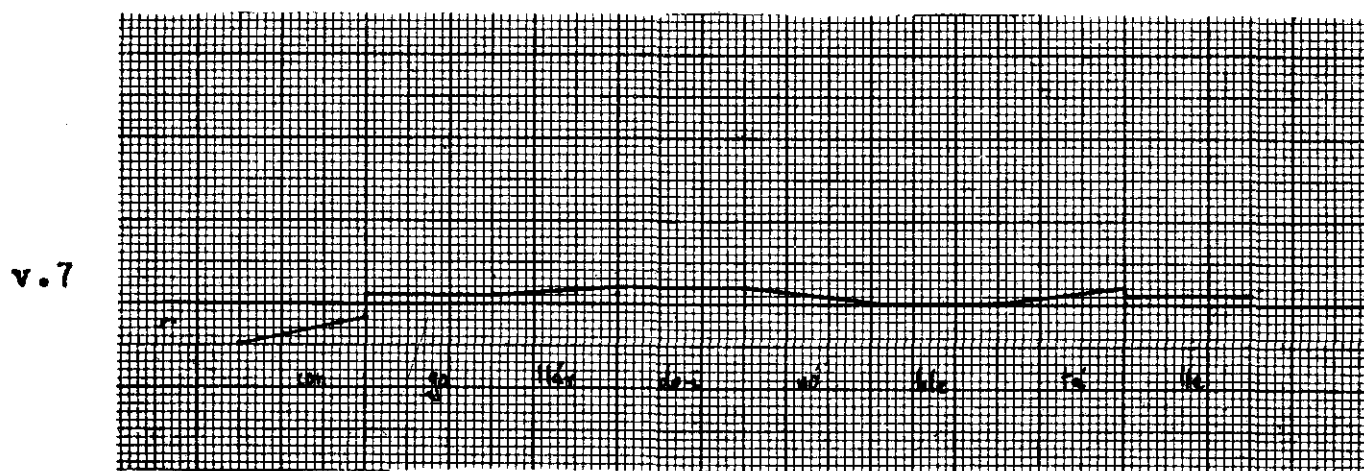
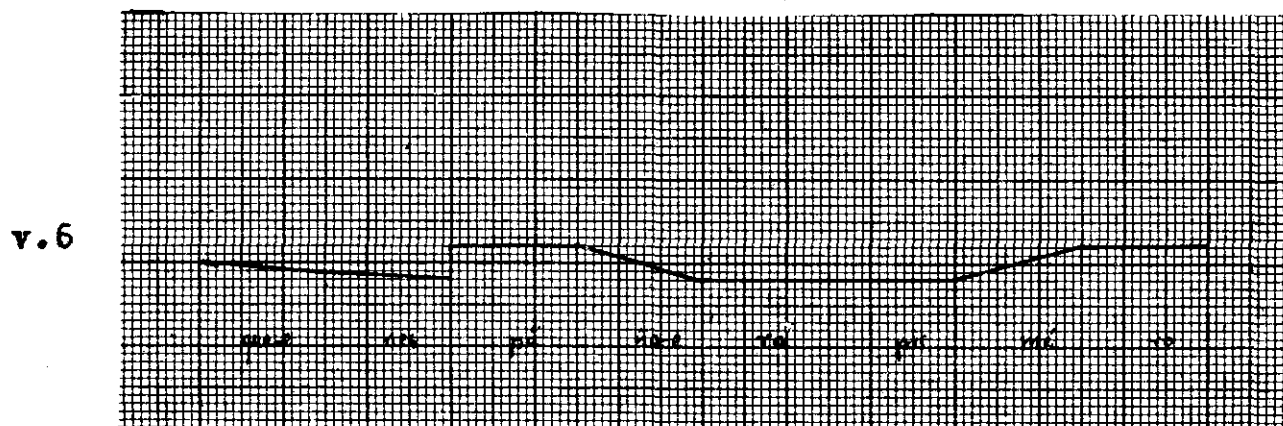
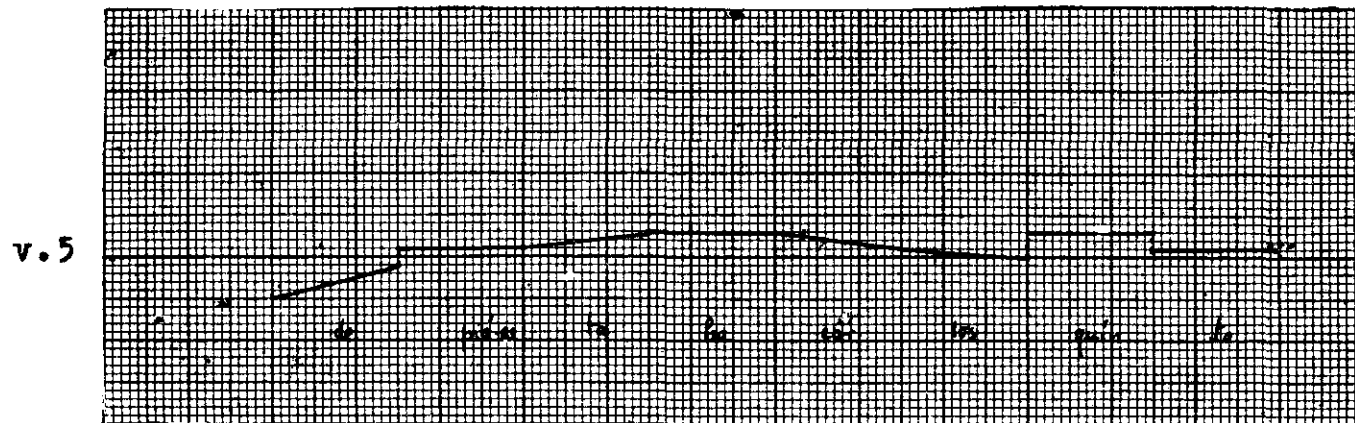




Inscripción de los versos 1 a 4 (sujeto A).



Inscripción de los versos 5 a 8 (sujeto A).



En el v. 3 se ha desarrollado un movimiento dactílico, aunque la primera sílaba, por no llevar acento prosódico, presenta aminoradas las características del apoyo rítmico.



Las sílabas con acento rítmico aparecen siempre en nivel tonal superior a su anterior (excepto en la rítmica final absoluta). Esto, unido a los datos que nos da la cantidad, nos señala con todo rigor los tiempos marcados, y confirma la estructura rítmica de estos versos dentro del esquema que magistralmente da Navarro Tomás para el octosílabo en el trabajo citado.

MARÍA JOSEFA CANELLADA DE ZAMORA

Salamanca.