

# Los 15 años de la *Revista Latinoamericana de Población* desde una perspectiva bibliométrica

## The 15 years of *Revista Latinoamericana de Población* from a bibliometric perspective

Adriana Robles

[arrobles@colmex.mx](mailto:arrobles@colmex.mx)

Orcid: 0000-0001-7202-6523

Doctoranda en Estudios de Población, Centro de Estudios Demográficos, Urbanos y Ambientales, El Colegio de México

Andrés F. Castro Torres

[acastro@ced.uab.es](mailto:acastro@ced.uab.es)

Orcid: 0000-0003-1032-3869

Investigador postdoctoral-Beatriu de Pinos, Centro de Estudios Demográficos, Universidad Autónoma de Barcelona

Irene Casique

[irene@crim.unam.mx](mailto:irene@crim.unam.mx)

Orcid: 0000-0003-2523-4252

Investigadora titular del Centro Regional de Investigaciones Multidisciplinarias (CRIM), Universidad Nacional Autónoma de México (UNAM)

### Resumen

Con motivo de los 15 años de la *Revista Latinoamericana de Población* (RELAP), en este estudio analizamos información básica sobre sus artículos y autores/as para evidenciar la evolución de la agenda de investigación demográfica latinoamericana a partir de la producción científica publicada en una de las revistas más importantes de la región. Encontramos que, en los primeros años de la revista, hubo un énfasis en la producción sobre familias y migración, mientras que, en los últimos años, la investigación sobre mortalidad y salud incrementó su importancia relativa. En general, se observa una diversidad temática; sin embargo, existen brechas significativas en la distribución de artículos según el país del primer

### Palabras clave

Análisis bibliométrico  
Producción científica  
Estudios de población  
Demografía



autor/a y el país de estudio. Se evidencia la paridad según el sexo del primer autor/a, así como el carácter colectivo de las publicaciones de RELAP por una alta incidencia de textos con varios autores.

## Abstract

In the context of the 15th anniversary of the *Revista Latinoamericana de Población* (RELAP), we analyze basic information on its articles and authors with the aim of showing the evolution of the Latin American demographic research agenda based on the scientific production published in one of the most important journals in the region. We found that, in the early years of the journal, there was an emphasis on research on families and migration, while in recent years, studies on mortality and health have gained in importance. In general, there is a thematic diversity of the published work; but there are significant gaps in the distribution of articles by country of first author and country of study. At the same time, there is evidence of parity according to the sex of the first author and of an increasing incidence of publications with more than two authors.

## Keywords

Bibliometric  
Analysis  
Scientific  
Production  
Population Studies  
Demography

Enviado: 02/06/23  
Aceptado: 21/09/23

## Introducción

La investigación demográfica en América Latina ha sido un campo de estudio en crecimiento desde la segunda mitad del siglo XX, aunque con presencia desigual en los diversos países. Esta investigación ha sido multidisciplinaria y se ha centrado de manera importante en diversos aspectos, tales como crecimiento de la población y sus consecuencias sociales, así como los cambios demográficos y su relación con las desigualdades sociales. Diversos países latinoamericanos iniciaron, desde los años sesenta del siglo pasado, una tradición de investigación demográfica, entre ellos Argentina, Brasil, Costa Rica, Chile, México y Uruguay, que ha dado paso a la conformación de sociedades demográficas nacionales en algunos de estos países. A inicios del siglo XXI estas organizaciones promovieron la conformación de una asociación demográfica latinoamericana, la Asociación Latinoamericana de Población (ALAP), constituida en septiembre de 2004. En el marco de esta asociación regional nace la *Revista Latinoamericana de Población* (RELAP).

En 2007 se publicó el primer número de RELAP. Al cierre de 2022 se cuentan 16 volúmenes y 250 trabajos, de los cuales 202 son artículos científicos originales. La revista se concibió como un espacio para la difusión

de la investigación demográfica en América Latina, en el que se pudieran expresar las voces y pensamientos locales, así como los problemas y debates específicos de la región. Las dinámicas y los procesos poblacionales, como la migración, la fecundidad, la mortalidad, la participación en el mercado laboral, los cambios en las familias y las desigualdades de género, entre otros, han sido examinados por los artículos de RELAP en estrecho diálogo con las dificultades y los procesos sociales que han caracterizado hasta ahora a la región: desigualdad, pobreza, marginación, violencia, y el papel y la responsabilidad que frente a ellos tenemos las y los demógrafos.

En la presentación del número 1 de la revista se plantean los objetivos que persigue:

1. Convertirse en un espacio privilegiado para la difusión del Pensamiento Demográfico Latinoamericano.
2. Construir un espacio para la reflexión, expresión de opiniones y de debates de ideas, sobre diversos aspectos de los estudios de población en la región.
3. Ser un espacio de difusión de resultados de investigaciones en temas de población, así como un espacio para promover los estudios comparativos en la región.
4. Situarlo como un espacio privilegiado para la difusión, debate y reflexión en torno a propuestas de una agenda de población para América Latina, agenda tanto de investigación, como de acción en materia de política demográfica en la región (Celton y Canales, 2007, p. 3).

RELAP no es la única ni la primera revista demográfica de América Latina. Importantes esfuerzos la anteceden, tales como el *Boletín Demográfico y Notas de Población* (Chile), *Economía y Demografía*, *Papeles de Población y Estudios Demográficos y Urbanos* (México), *Revista Brasileira de Estudos de População* (Brasil), o *Novedades en Población* (Cuba). Sin embargo, el sello particular de RELAP es ser un esfuerzo multinacional por naturaleza, vinculado de manera estrecha a la comunidad de investigadores asociados a la ALAP.

Así, en el afán de representar a toda América Latina, la adscripción nacional de las y los editores ha ido rotándose de país cada cuatro años aproximadamente (ver Tabla 1).

Tabla 1. Editores y editores adjuntos de la revista.

Periodo	Editor/a y editor/a adjunto/a	País
2007-2010	Alejandro Canales y Dídimo Castillo Fernández	México
2011-2014	Marcela Cerrutti y Georgina Binstock	Argentina
2015-2018	Wanda Cabella e Ignacio Pardo	Uruguay
2019-2022	Irene Casique Rodríguez y Sonia M. Frías	México
2023	Isalia Nava Bolaños y Ana Ruth Escoto Castillo	México

Fuente: *Elaboración propia con base en: <https://revistarelap.org/index.php/relap/>*

Con motivo de sus 15 años de producción, se recolectó información básica sobre los artículos publicados y sus autores, para dar cuenta del aporte de RELAP a la discusión sobre temas de población en América Latina. Así mismo, esta información permite rastrear la evolución de la agenda de investigación demográfica latinoamericana, al subrayar cuáles son las temáticas que se han abordado en estos últimos 15 años en la revista. Adicionalmente, la información recabada nos permite ver cuál es el alcance geográfico de las investigaciones publicadas en la revista y cómo se caracteriza la autoría de estas.

La contribución del presente artículo es, por una parte, presentar un balance de los aportes que, desde RELAP, se han hecho a la investigación en el área de América Latina, incluyendo los temas clave que se han introducido o desarrollado en la agenda regional y, además, visualizar las áreas de oportunidad para el afianzamiento de la revista al identificar los asuntos que, aun teniendo relevancia en la discusión internacional, han sido poco o nunca tratados por los autores de RELAP, así como países latinoamericanos que no han quedado incluidos todavía en la revista, ya sea por autoría o por artículos que los aborden.

En la siguiente sección se darán más detalles sobre los datos utilizados, seguidos del análisis descriptivo de la información, con énfasis en las características de los autores, la evolución histórica de las temáticas y la cobertura geográfica en términos de los países analizados y la autoría.

## Datos y método

La información de los 202 artículos publicados por RELAP del volumen 1 al 16 se obtuvo del sitio web de la revista. Para cada artículo se tomaron el año de publicación, las palabras clave, el número de autores/as e institución de afiliación del primer autor o autora. Con base en el nombre del primer autor

o autora se dedujo su sexo y con base en la institución de afiliación, se coligió la ubicación geográfica de este o esta. A partir del título y el resumen del artículo se estableció el país o países de estudio.

A continuación, se establecieron indicadores para caracterizar la producción de la revista en términos de autoría y temáticas a lo largo del tiempo, con distintos niveles de agregación temporal y geográfica. Algunos indicadores se calcularon anualmente, otros se agruparon por bienios, y otros más corresponden a los 15 años de la revista.

Indicadores para la medición de temáticas:

1. Frecuencia relativa de las palabras clave.
2. Distribución porcentual de los artículos según seis temáticas: envejecimiento, familia, fecundidad, migración, mortalidad y salud, y otros.
3. Distribución de los artículos según el país o países de estudio.
4. Entropía de la distribución porcentual de las palabras clave.

Indicadores para la caracterización de la autoría:

1. Número promedio de autores/as por artículo.
2. Porcentaje de artículos con un solo/a autor/a.
3. Porcentaje de artículos cuya primera autora es mujer.
4. Distribución por países de primeros autores/as.

Estos ocho indicadores dan cuenta del alcance temático y geográfico que ha tenido la revista en sus 15 años, y de su diversidad temática. La interpretación de los patrones en estos indicadores se acompañó de la experiencia, desde la coautoría, de una de las dos personas que estuvieron a cargo de la edición de la revista durante el periodo 2019-2022.

El conjunto de palabras clave se depuró, estandarizando las palabras con diferentes combinaciones mayúsculas/minúsculas. Para identificar las temáticas, se realizó un análisis de co-ocurrencia de las palabras o tokens de las palabras clave (Silge y Robinson, 2017), en el que se estiman frecuencias de las co-ocurrencias (He, 1999) y, posteriormente, se las visualiza en un grafo, cuyos nodos son las palabras (véase la figura 5 en el Anexo 1). Por medio del grado de los vértices del grafo (es decir, el número de conexiones de una palabra con otras), se identificaron las principales temáticas. Las palabras de mayor grado, es decir, aquellas con alta frecuencia de co-ocurrencia, fueron

*migración, fecundidad, envejecimiento, mortalidad y familia*. Cada artículo se codificó manualmente en una de las cinco categorías temáticas. Aquellos artículos que no pertenecían a alguna de las temáticas se agruparon en un sexto grupo denominado “Otros”.<sup>1,2</sup>

## Análisis

### *Temáticas abordadas por los artículos de RELAP, 2007-2022*

Para el análisis de las temáticas publicadas en RELAP distinguimos dos grandes periodos: 2007-2014 y 2015 a 2022. La Figura 1 muestra la nube de palabras basada en los términos utilizados como palabras clave en los artículos publicados entre 2007 y 2014 en el panel izquierdo, y entre 2015 y 2022 en el panel derecho. El tamaño de cada término es proporcional a la frecuencia relativa de su ocurrencia en cada uno de los dos periodos. Por ejemplo, el término más empleado entre las palabras clave de 2007 y 2014 es “Familia” con una frecuencia relativa de 3.5 %. Esta última varía entre 0.3 y 3.5 %, con media y mediana de 0.46 y 0.34 puntos porcentuales, respectivamente.

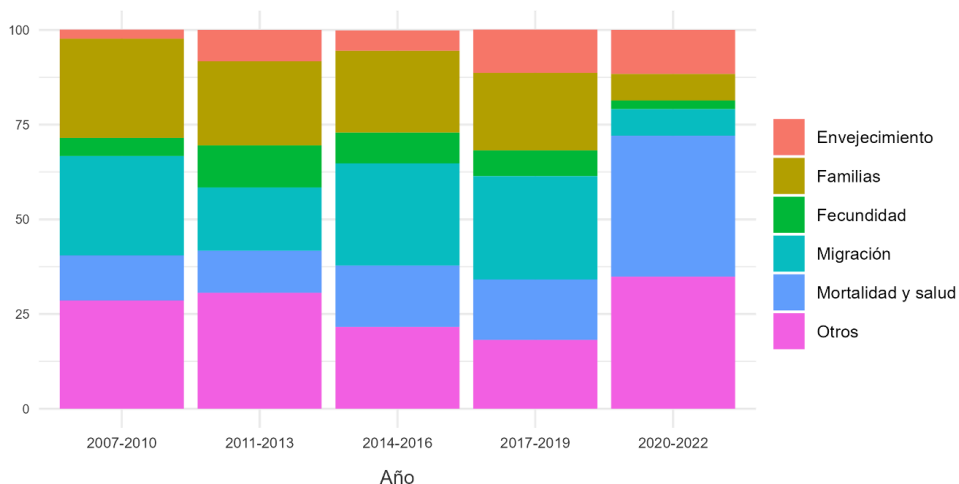
De acuerdo con la figura, entre 2007 y 2014, hay un énfasis en la investigación sobre familia y migración internacional, los dos términos con frecuencias relativas más altas. A estos dos vocablos le siguen “Desigualdad social”, “Género”, con una frecuencia relativa de 2.1 % cada uno, y “Envejecimiento” y “Jóvenes”, cada uno con una frecuencia relativa de 1.7 %. Los términos “Migración internacional” y “Envejecimiento” adquieren una mayor relevancia entre 2015 y 2022, junto con “Mortalidad” (1.9 %). En este segundo periodo, hay temáticas mencionadas en las palabras clave que pierden su importancia relativa, como “Familia”, “Género”, “Desigualdad social” y “Jóvenes”, mientras que otras ganan, como “Migración interna”, “Discapacidad” y “Trabajo”. Sin ser el término más usado entre las palabras clave en ninguno de los dos periodos, “Fecundidad” ha mantenido una frecuencia relativa por encima de la mediana en ambos periodos.

1 La categoría “Otros” incluye temáticas como demografía étnica, demografía histórica, políticas de población, población y territorio, medio ambiente, educación y población, entre otros.

2 El análisis y la visualización se realizaron en R (R Core Team, 2022) con apoyo de los paquetes *dplyr* (Wickham et al., 2022), *ggplot2* (Wickham, 2016), *viridis* (Garnier et al., 2021), *igraph* (Csardi y Nepusz, 2006), *wordcloud2* (Lang y Chien, 2018) y *tidytext* (Silge y Robinson, 2016).



Figura 2. Distribución de temáticas en el tiempo.



Fuente: Elaboración propia con base en los datos extraídos de la página web de la revista.

La Tabla 2 en el Anexo 3 muestra el número de palabras clave y la entropía de la distribución de estas palabras para cada temática. Estos dos indicadores miden el grado de heterogeneidad léxica en cada tópico. Algunas temáticas tienen un número de palabras únicas mayor (mínimo: 42; máximo: 175); sin embargo, la similitud de las temáticas en la medida de entropía (mínimo: 0.93, máximo: 0.99), indica que se trata de grupos de artículos comparables. Como es de esperarse, el tema con la mayor entropía, es decir, mayor heterogeneidad léxica, es “Otros”.

### Autoría

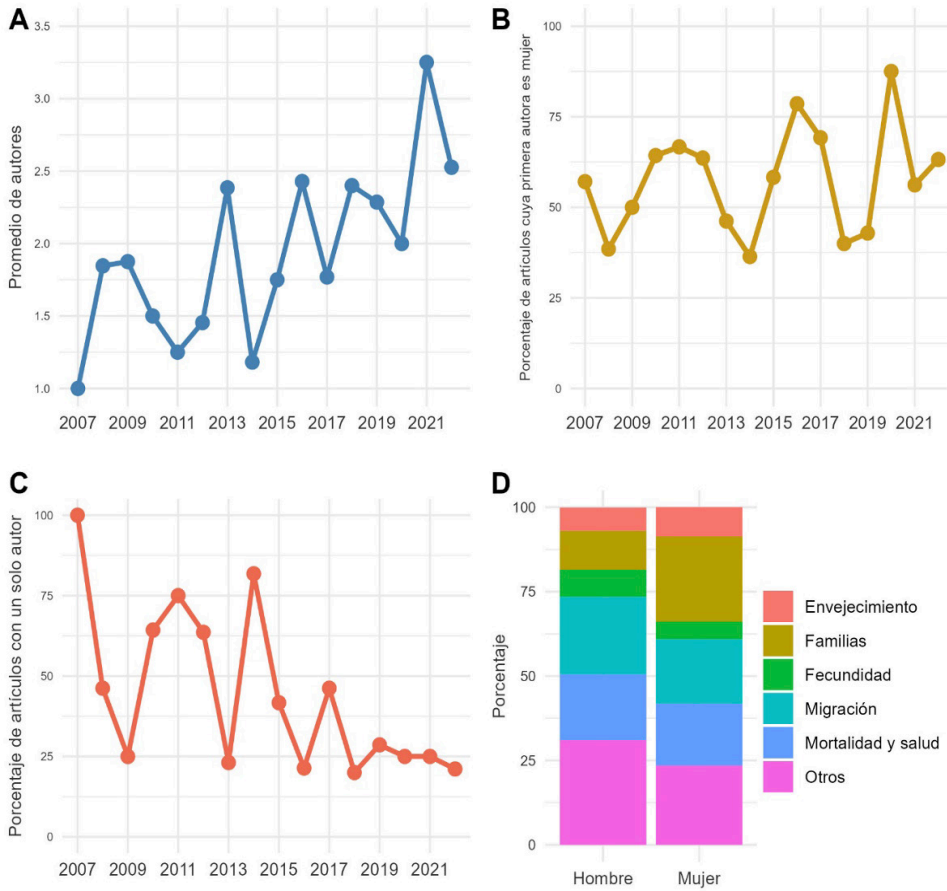
La Figura 3 presenta la tendencia en el tiempo de coautoría (Panel A), la distribución de los autores según sexo (Panel B), el porcentaje de artículos con un solo autor/a (Panel C) y la distribución temática según sexo del autor/a (Panel D). De acuerdo con esta figura, entre 2007 y 2022, hubo un incremento en la colaboración entre autores, el número promedio de autores/as por artículo pasó de 1.0 a 2.5, mientras que el porcentaje de artículos con un solo autor/a se redujo (particularmente desde 2014). En todo el periodo, 58 % de los artículos tiene dos o más autores/as.

De acuerdo con el Panel B, con excepción de algunos años, más de la mitad de las publicaciones anuales fueron escritas por mujeres como primeras autoras. En todo el periodo, 57 % de los artículos son de la autoría de mujeres como primeras autoras. El número promedio de autores/as es ligeramente



mayor cuando la primera autora es mujer que cuando el primer autor es hombre (2.1 autores/as en comparación con 1.9 autores/as). Entre los artículos cuyo primer autor es hombre, la principal temática abordada fue la correspondiente a “Otros”. En el caso de artículos cuya primera autora es mujer, la principal temática fue “Familias”. El peso relativo de las otras temáticas es muy similar entre los dos sexos.

Figura 3. Promedio de autores por año (Panel A). Porcentaje de artículos cuya primera autora es mujer (Panel B). Porcentaje de artículos con un solo autor (Panel C). Temáticas por sexo del primer autor (Panel D).



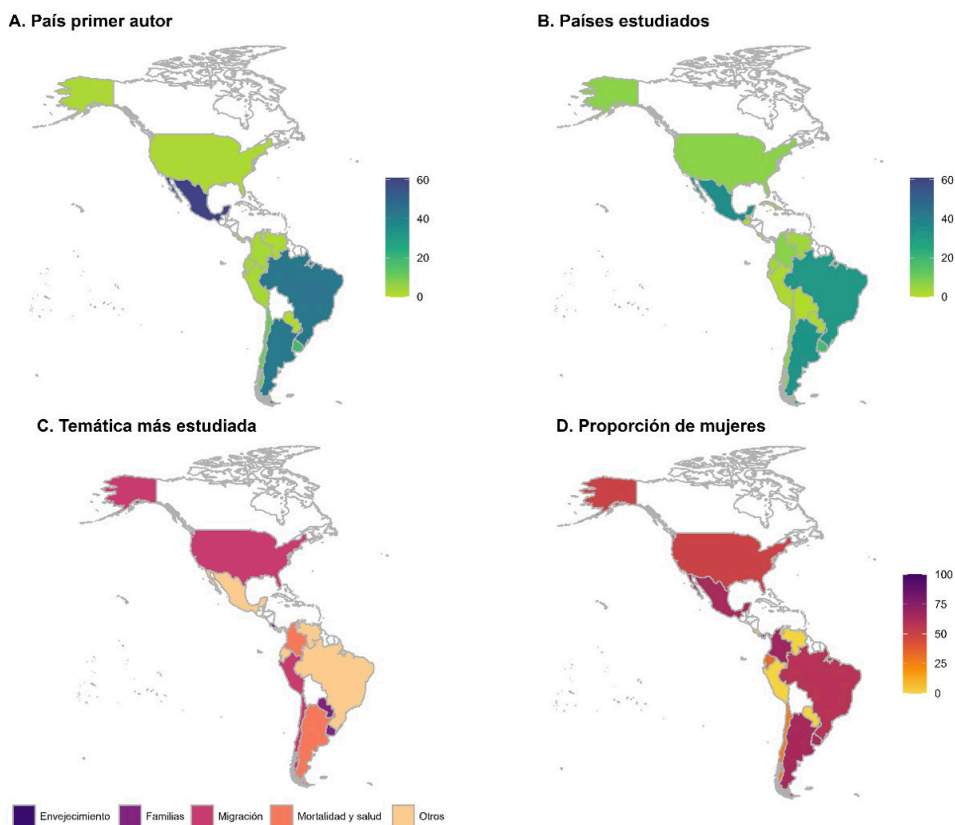
Fuente: Elaboración propia con base en los datos extraídos de la página web de la revista.

### Cobertura geográfica

La Figura 4 muestra la distribución espacial de los autores/as, países estudiados, temáticas y la proporción de autoras. Para favorecer la representación visual, esta figura se enfoca en el continente americano, y deja por fuera ocho artículos de autores en Portugal, España y Francia. De acuerdo

con los paneles A y B de la Figura 4, hay una concentración geográfica significativa de los artículos y autores de RELAP en tres países latinoamericanos: México, Brasil y Argentina (en la Tabla 3 del Anexo 4 se detalla el número de artículos según el país del primer autor o autora). Esta concentración está probablemente asociada al carácter masivo de sus sistemas de educación superior, el desarrollo de los estudios de posgrado en demografía o población en estos países y su tamaño demográfico.

Figura 4. País de afiliación del primer autor/a (Panel A). Países analizados (Panel B). Temáticas estudiadas según el país de afiliación del primer autor/a (Panel C). Proporción de artículos cuya primera autora es mujer según país de afiliación del primer autor (Panel D).



*Nota: Aquí se excluye información de países fuera del continente americano (que representan 4 % de los artículos). En el panel B solo se consideran los artículos con cobertura nacional o local (se excluyen los artículos que cubren a múltiples países).*

*Fuente: Elaboración propia con base en los datos extraídos de la página web de la revista.*

Por otra parte, el rango temático por país es diverso (Panel C), así como la participación de mujeres como primeras autoras (Panel D). No hay una temática que predomine en toda la región; por el contrario, la más estudiada

varía entre países, y es “Familia” en Paraguay y Uruguay; “Mortalidad y salud” en Colombia y Argentina; “Otros” en Venezuela, Brasil, Ecuador, México y Panamá; “Envejecimiento” en Costa Rica y “Migración” en Estados Unidos, Chile y Perú. En España, Portugal y Francia, las temáticas más estudiadas son “Familia”, “Migración” y “Mortalidad”, respectivamente. La poca presencia e incluso completa ausencia de algunos países, tanto en autoría como región de estudio, es notoria. Llama la atención la falta de países caribeños, así como de Bolivia en Suramérica.

En términos de nivel geográfico de análisis, 59.4 % de los artículos publicados en RELAP corresponde a análisis de un país en particular, 22.8 % estudia varios países o regiones y 17.8 % restante corresponde a investigaciones en localidades específicas (provincias, ciudades, etc.). Estos valores indican que a la diversidad temática de la revista se suma también una variedad en términos de niveles geográficos de análisis, aunque el nivel nacional y los estudios de caso combinados, es decir, estudios no explícitamente comparativos, predominan con casi 80 % de todos los artículos ( $59.4 \% + 17.8 \% = 77 \%$ ).

## Conclusiones

Durante sus 15 años de trayectoria, RELAP ha mantenido una importante diversidad temática y un liderazgo sostenido de mujeres como primeras autoras. Más de la mitad de los artículos publicados por la revista tienen como primera autora a una mujer. En términos de diversidad temática, solamente en años recientes se nota un incremento relativo de artículos sobre mortalidad y salud, acompañado de un descenso de aquellos relacionados con familias y fecundidad. La alta frecuencia de la categoría “Otros”, así como las características de su nube de palabras (Figura 6 en el Anexo 2) indican que RELAP ha sido diversa desde el punto de vista temático. Si bien pueden existir temas subrepresentados, no los hay que dominen el contenido de la revista, más allá de la alta frecuencia esperada de términos demográficos asociados al carácter disciplinar de la revista. Este balance coincide en términos generales con las conclusiones de Merli et al. (2023) con respecto a la demografía anglosajona.

Estos patrones sugieren que la revista debe velar por mantener la diversidad temática, buscando trabajos en todas las áreas y en particular en temas de familia, fecundidad y género. Es importante mencionar que, aunque las/os editoras/es de RELAP pueden esforzarse en invitar a autores a escribir sobre determinados temas, al final, la composición temática de los artículos publicados en RELAP está más claramente en manos de las/os investigadores

que someten artículos a ella. En este sentido, el papel de las redes de investigación de la ALAP puede ser importante para mantener una presencia equilibrada de los trabajos de cada red. Así mismo, el liderazgo femenino y una mayor paridad entre los sexos debe incentivarse por medio de las asociaciones nacionales de demografía de los países donde la proporción de mujeres como primeras autoras es baja.

La cobertura geográfica de la revista requiere una mayor atención. Existen brechas significativas en la distribución de artículos según el país del primer autor o autora y, por consiguiente, el país o los países de estudio. De acuerdo con nuestro análisis, autores y autoras tienden a abordar sus contextos inmediatos. Esta asociación se ha confirmado en otros estudios de nivel global en más de 27 disciplinas de las Ciencias Sociales y está relacionada con las desigualdades en cuanto a la disponibilidad de recursos para la investigación y las relaciones de dominación/subordinación intelectual que emergen de estas desigualdades (Castro Torres y Alburez-Gutiérrez, 2022). Como consecuencia, en el caso de RELAP, existe una subrepresentación de estudios sobre países centroamericanos y caribeños, seguidos por los países andinos, con una ausencia particularmente notable de Bolivia.

El liderazgo de autores y estudios sobre México, Brasil, Argentina y Uruguay (países que cuentan con tradición de trabajos demográficos y/o de población) debe aprovecharse para incentivar análisis comparativos con países centroamericanos y caribeños. Por ejemplo, futuros congresos de la ALAP o números especiales de RELAP pueden hacer una invitación específica de estudios sobre el Caribe o que comparen el Caribe con otros países más analizados. Aunque, es claro que en esta desigual representación de los países centroamericanos, caribeños y andinos ha tenido un papel importante el escaso número de demógrafos y, por tanto, la falta de estudios de la población en ellos y/o la disponibilidad de datos. Así mismo, el incremento de la emigración y la emergencia de estudios de migración internacional deberían reflejarse en la aparición de investigaciones sobre poblaciones de migrantes latinoamericanos en países del Norte Global. En términos de autoría, la baja incidencia de artículos con un solo autor o autora indica el carácter colectivo de las publicaciones de RELAP. En la medida en que los estudios comparativos que incluyan países hasta ahora subrepresentados requieran de colaboraciones entre autores de distintos países, es posible y deseable que el número promedio de autores aumente.

En cuanto a las temáticas abordadas, las publicaciones de RELAP están en línea con la producción global demográfica. A partir de una muestra obtenida en Web of Science (Clarivate, 2022) de 68,262 artículos publicados

entre 2007 y 2022,<sup>3</sup> la temática más estudiada es migración (véase la Figura 7 del Anexo 5). Además, la diversidad temática de la revista refleja preocupaciones sustantivas de la región. Por ejemplo, palabras clave que aparecen en el corpus son aquellas relacionadas con la desigualdad, género, aborto, pobreza y desnutrición infantil, por mencionar algunos ejemplos. Esto no ocurre en otras regiones. En un estudio reciente sobre la producción de la comunidad demográfica en tres revistas anglófonas en las últimas siete décadas (Merli et al., 2023), la desigualdad no es un tema que resalte, el género tampoco aparece como un término que defina las temáticas de estas tres revistas y la producción académica sobre la migración aparece desligada en aspectos de proximidad lexical del resto de los artículos de estas revistas. Este no es el caso de RELAP. Aunque el análisis de Merli et al. (2023) no es del todo comparable al nuestro debido a sus datos y métodos, el presente análisis sugiere que, a diferencia de las tres revistas anglosajonas analizadas por los autores (*Population and Development Review*, *Demography* y *Population Studies*), la diversidad temática de RELAP está acompañada por una persistencia de problemas o circunstancias sociales específicos de América Latina.

Hay temas que podrían ser analizados con mayor atención desde RELAP, como, por ejemplo, la investigación sobre la separación conyugal (en el conjunto de artículos estudiados, solo hay cuatro de ellos que incluyen las palabras clave “divorcio” o “separación conyugal”) o violencia de pareja íntima (en el conjunto de artículos solo se identifican dos artículos que incluyen la palabra clave “violencia conyugal”), o temas que no han sido tratados previamente o que son asuntos emergentes y de interés para la región, como violencia sexual, y adopción y/o acogida temporal de menores en grupos familiares, entre otros.

Es necesario reconocer que el volumen de producción y el alcance de RELAP no es acorde con el potencial y el tamaño de la comunidad académica de los estudios de población de la región. Por ejemplo, de los 177 artículos publicados en RELAP hasta 2019 e indexados en la base OpenAlex (Priem et al., 2022), 50 (29 %) no cuentan con ninguna cita dentro de esta misma base, y el número de citas promedio es 2.4 por artículo (mediana=1.0). Si bien estos indicadores parciales del impacto científico de la revista son superiores a los de revistas como *Papeles de Población* o *Estudios Demográficos y Urbanos*, su dimensión no se corresponde con el tamaño y potencial de la comunidad

3 La muestra corresponde a artículos que conciernen a las categorías de demografía, estudios de familia, salud pública (Demography, Family Studies, Public, Environmental & Occupational Health) y que incluyeron en las palabras clave los términos de América Latina o el Caribe (Latin America, América Latina, Caribbean, Caribe).

de estudios de población de la región. Las dos últimas reuniones de la ALAP han contado con más de 600 presentaciones orales en 160 sesiones regulares y mesas redondas. Estas cifras sugieren que el número de artículos por año puede aumentar de manera sustancial si RELAP logra atraer el interés de las personas que trabajan temas poblacionales en la región o por fuera de ella. Lo que con claridad está vinculado a un mejor posicionamiento de RELAP en las bases de indexación de revistas académicas, factor que es considerado cada vez más por las/os autoras/es para seleccionar las revistas en las que quieren publicar sus trabajos.

Por último, la existencia y disponibilidad de fuentes de información y métodos de análisis bibliométricos avanzados como The OpenAlex collection (Priem et al., 2022) y el procesamiento de lenguaje natural, sugieren campos de investigación futura que podrían ofrecer conclusiones y comparaciones más profundas que la presentada en este artículo. Por ejemplo, futuras investigaciones podrían comparar la producción científica en demografía de todas las revistas de demografía de América Latina o entre países del Norte y del Sur global usando los datos de OpenAlex. La disponibilidad de información acerca del número de citas recibidas por cada artículo permitiría medir y comparar la cobertura y el impacto de la producción demográfica desde una perspectiva global o regional.

## Bibliografía

- Castro Torres, A. F. y Alburez-Gutiérrez, D. (2022). North and South: Naming Practices and the Hidden Dimension of Global Disparities in Knowledge Production. *Proceedings of the National Academy of Sciences*, 119(10), e2119373119. <https://doi.org/10.1073/pnas.2119373119>
- Celton, D. y Canales, A. I. (2007). Presentación. *Revista Latinoamericana de Población*, 1(1), 1-4.
- Clarivate. (2022). *Web of Science - Basic Search Engine*. <https://www.webofscience.com/wos/woscc/basic-search>
- Csardi, G. y Nepusz, T. (2006). The igraph software package for complex network research. *InterJournal Complex Systems* 1695. <https://igraph.org>
- Garnier, S., Ross, N., Rudis, R., Camargo, A., Sciaini, M. y Scherer, C. (2021). *viridis - Colorblind-Friendly Color Maps for R*. <https://doi.org/10.5281/zenodo.4679424>
- He, Q. (1999). Knowledge Discovery Through Co-word Analysis. *Library Trends*, 48(1), 133-159. <https://www.ideals.illinois.edu/items/8226/bitstreams/28129/data.pdf>





Anexo 2. Nube de palabras clave por temática

Figura 6. Nube de palabras clave por temática.



Fuente: Elaboración propia con base en los datos extraídos de la página web de la revista.



**Anexo 3. Entropía por categoría temática**

Tabla 2. Entropía de categoría temática.

Temática	Palabras clave únicas	Entropía estandarizada
Envejecimiento	42	0.939
Familias	103	0.966
Fecundidad	42	0.964
Migración	94	0.933
Mortalidad y salud	118	0.971
Otros	175	0.986

Fuente: Elaboración propia con base en los datos extraídos de la página web de la revista.

**Anexo 4. Número de artículos según el país del primer autor o autora**

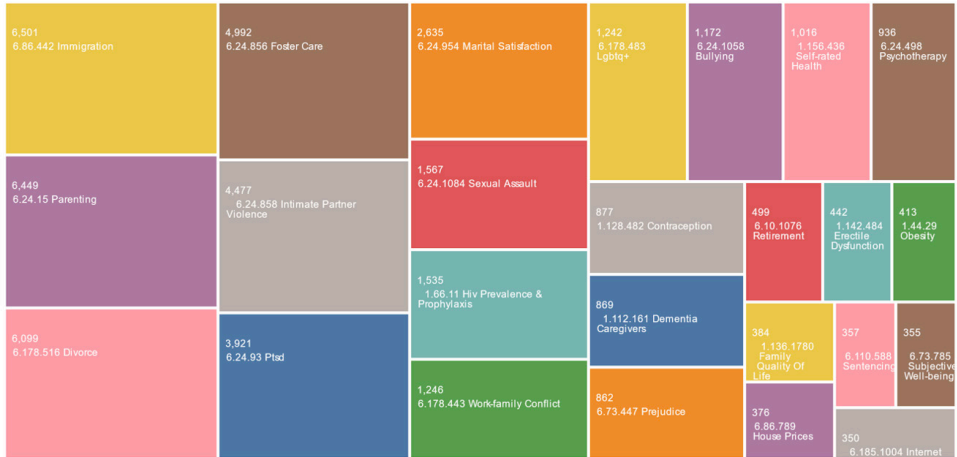
Tabla 3. Número de artículos según el país del primer autor o autora.

País	Número de artículos	Número de artículos por cada millón de habitantes
Argentina	42	0.981
Brasil	43	0.211
Chile	11	0.622
Colombia	3	0.064
Costa Rica	3	0.619
Ecuador	3	0.188
Estados Unidos	2	0.006
México	61	0.514
Panamá	1	0.257
Paraguay	1	0.164
Perú	3	0.099
Uruguay	19	5.602
Venezuela	2	0.066
Portugal, España y Francia	8	0.066

Fuente: Elaboración propia con base en los datos extraídos de la página web de la revista.

**Anexo 5. Temáticas de artículos de demografía, estudios de familia y salud pública, publicados entre 2007 y 2022 (Web of Science)**

Figura 7. Temáticas de artículos de demografía, estudios de familia y salud pública, publicados entre 2007 y 2022.



Fuente: Clarivate (2022).