

## KUMKAPI'DA BİR GÜLŞENİHANE: MUHSİNE HATUN TEKKESİ A GULSHANI LODGE IN KUMKAPI: MUHSINE HATUN LODGE

MAHMUT DEMİRDİL  RÖR\*  
MUHAMMED ALİ YILDIZ  RÖR\*\*

### Öz

Muhsine Hatun Tekkesi, Gülşeniyye tarikatının İstanbul'da kurulan ilk tekelerinden biridir. Şehrin ilk Gülşenihaneleri, XVI. yüzyılda tarikatın kurucusu ve piri **İbrahim** Gülşeni tarafından halife bırakılan Hasan Zarifi Efendi öncülüğünde kurulmuştur. Bu tekkeler; Rumelihisarı'nda bulunan Durmuş Dede Tekkesi ile Kumkapı'da kurulan, tahsis edildiği zamanlar kiliseden bozma bir mescit durumunda olan Muhsine Hatun Tekkesi'dir. Hasan Zarifi Efendi'nin uzun yıllar şeyhliğini yaptığı Durmuş Dede Tekkesi hakkında oldukça detaylı çalışmalar yapılmıştır. Ancak Gülşenilik için şehirde ayrı bir değeri ve önemi olduğunu düşündüğümüz Muhsine Hatun Tekkesi hakkında münhasıran bir çalışma bulunmamaktadır. Bu nedenle kadın vakıflarının ilgi çeken bir saha olduğu göz önünde bulundurularak Muhsine Hatun Tekkesi'nin de ayrıca ele alındığı, araştırmacılara derlenmiş bilgiler sunacak bir çalışma yapılmasına ihtiyaç duyulmuştur. Gülşeniliğin İstanbul süreci Sadrazam İbrahim Paşa, Kanuni Sultan Süleyman ve İbrahim Gülşeni ekseninde yaşanan gelişmeleri ile dikkat çekici bir arka plana sahiptir. Bu hadiselerin, ileride ihya edilecek olan yapıda etkili olabileceği ihtimaline de kapı aralanmaktadır. Çalışmanın amacı, yaklaşık 500 yıllık mazisiyle Kumkapı Nişancası'nın anıtsal yapılarından biri olan Muhsine Hatun Tekkesi'nin tarihsel sürecinde yaşanan olayları, etkilendiği afetleri, mimari özellikleri ve şeyhleri ile incelenmeye çalışılmasıdır. Çalışmamız fotoğraflarla desteklendiği gibi yapının önceki yıllara ait durumlarıyla da karşılaştırılmıştır. Doküman/belgesel tarama ve saha incelemesi tekniklerinden yararlandığımız çalışma, Gülşeniyye tarikatının İstanbul'daki Muhsine Hatun Tekkesi ile sınırlandırılmıştır.

**Anahtar Kelimeler:** Tasavvuf, Gülşeniyye, İbrahim Gülşeni, Muhsine Hatun, İbrahim Paşa, İstanbul.

### Abstract

Muhsine Hatun Lodge is one of the first lodges of the Gulshaniyya sect established in Istanbul. The first Gulshaniyya lodges of the city were established in the 16th century under the leadership of Hasan Zarifi Efendi, who was left as the caliph by Ibrahim Gulshani, the founder of the sect. These lodges; Durmuş Dede Lodge in Rumelihisarı and Muhsine Hatun Lodge, which was established in Kumkapı and was a masjid converted from a church when it was allocated. Very detailed studies have been carried out about the Durmuş Dede Lodge, where Hasan Zarifi Efendi was the sheikh for many years. However, there is no separate study about Muhsine Hatun Lodge, which started its activities as a Gulshani lodge and which we think has a

\* Öğrenci, 17010803019@ogrenci.bartın.edu.tr, ORCID ID: 0000-0002-0399-7913.

\*\* Doç. Dr. Bartın Üniversitesi, İslami İlimler Fakültesi, alimiyildiz@bartın.edu.tr, ORCID ID: 0000-0002-5736-955X.

special value and importance for Gulshaniyya in the city. Considering that women's foundations are an area of interest, there was a need to conduct a study that could present compiled information to researchers, in which Muhsine Hatun Lodge was also discussed. The Istanbul process of Gulshanism has a remarkable background with its developments in the axis of Ibrahim Pasha, Suleiman The Magnificent and Ibrahim Gulshani. It is possible that this situation may have had an impact on this structure to be built in the future. The aim of this study is to try to examine the historical events of Muhsine Hatun Lodge, which is one of the monumental structures of Kumkapı Nişancası with its 500 year old past, the disasters it affected, its architectural features and its sheikhs. Our study was supported by photographs and compared with the conditions of the building in previous years. The study, which we used document scanning and field investigation techniques, was limited to Muhsine Hatun Lodge in Istanbul of the Gulshaniyya sect.

**Key Words:** Mysticism, Gulshaniyya, Ibrahim Gulshani, Muhsine Hatun, Ibrahim Pasha, Istanbul.

## Giriş

Merkezi Kahire/Mısır olan ve İbrahim Gülşeni'ye (öl. 940/1533) nispet edilen Gülşeniyye, Halvetiyye tarikatının kollarından biridir.<sup>3</sup> Tarihsel süreç içerisinde İskenderiye, Şam, Halep, Mekke, Urfa, Diyarbakır, Edirne, Antalya ve İstanbul gibi pek çok bölgede yaygınlık göstermiş, dergâhlar açmış önemli bir tarikattır. Gülşeniliğin İstanbul'daki ilk adımları, tarikatın piri olan İbrahim Gülşeni'nin Kanuni Sultan Süleyman (öl. 974/1566) tarafından İstanbul'a davet edilmesiyle başlamaktadır. Kanuni, İbrahim Gülşeni ile gerçekleştirmiş olduğu görüşmede kendisinden etkilenir ve onun İstanbul'da kalmasını teklif eder. Ancak Gülşeni, yaşının ilerlediğini -104 yaşında (Muhyî-i Gülşeni, 2014, 25)-, bu yüzden teklifi kabul edemeyerek Mısır'a dönmek istediğini belirtir. Bunun üzerine Kanuni, kendisinden bir halife bırakmasını temenni eder ve bu isteği üzerine İbrahim Gülşeni, İstanbul'da halifesi olarak Hasan Zarifi Efendi'yi (öl. 977/1569) bırakır (Öngören, 2015, 77). Tarikatın piri tarafından halife olarak bırakılan Hasan Zarifi Efendi, üstlenmiş olduğu vazifesine Rumelihisarı ve Kumkapı da iki tekkeyi kurarak başlamış ve devam etmiştir (Kara, 1996, 14/257; Tek, 2016, 350). Her iki semtde inşa edilen bu tekkeler, kurucusu Hasan Zarifi kontrolü ve koordinesinde tarikatın faaliyetlerini gerçekleştirdiği önemli merkezler olduğu gibi İstanbul'un ilk Gülşenihaneleri niteliğindedir. Bu tekkeler; Rumelihisarı'nda bulunan Durmuş Dede Tekkesi ile Kumkapı'da kurulan, tahsis edildiği zamanlar kiliseden mescide çevrilmiş durumda olan Muhsine Hatun Tekkesi'dir.<sup>4</sup>

Hasan Zarifi Efendi'nin 41 yıl süresince şeyhliğini yaptığı (Maden, 2022, 272) Durmuş Dede Tekkesi hakkında oldukça detaylı çalışmalar yapılmıştır. Ancak faaliyetlerine Gülşeni tekkesi olarak başlayan, Gülşenilik için şehirde ayrı bir değeri ve önemi olduğunu düşündüğümüz Muhsine Hatun Tekkesi hakkında münhasıran bir çalışma bulunmamaktadır. Bundan dolayı kadın vakıflarının ilgi çeken bir saha olduğu göz önünde bulundurularak Muhsine Hatun Tekkesi'nin de ayrıca ele alındığı, araştırmacılara derlenmiş bilgiler sunabilecek bir çalışma yapılması gereksinimi duyulmuştur. Bu tekke, Osmanlı'nın vakıf kuran ve kadın tekke banilerinden (yaptırırlarından) biri olan Muhsine Hatun tarafından 939/1532 yılında ihya edilmiştir. Muhsine Hatun'un bu tekkenin ihya edilmesindeki tüm katkıları, Hasan Zarifi Efendi'ye olan hürmetinin bir göstergesidir. Dolayısıyla böylesine yapıların elde edilen bilgi ve fotoğraflarla belgelendirilmesini bir vefa borcu olarak düşünmekteyiz.

Çalışmamız dört başlık altında ele alınmıştır. İlk olarak İbrahim Gülşeni'nin İstanbul'a geliş süreci ve halife bırakmasının arka planına genel hatlarıyla değinilmiş,

3 İbrahim Gülşeni'nin silsilesi; Dede Ömer Ruşeni, Pir-i Sani Seyyid Yahya-yı Şirvani, Pir Sadreddin, Ahi İzzeddin, Ahi Mirem yoluyla Halvetiyye tarikatı kurucusu Ömer el-Halveti'ye ulaşmaktadır.

4 Muhsine Hatun Tekkesi süreç içerisinde İbrahim Paşa, Çifte Gelinler isimleriyle de anılmıştır.

ardından Muhsine Hatun Tekkesi'nin tarihsel süreci, Gülşeniyye tarikatındaki yeri incelenmiştir. Akabinde tekkenin mimari yapısı ile özellikleri ele alınarak İstanbul'da gerçekleşen yangın ve depremlerin ilk Gülşenihanelere etkisi üzerinde durulmuştur. Üçüncü başlık altında yapının son durumu, yapılan saha incelemesi gözlemleri ve fotoğraflar ile kıyaslanarak değerlendirilmiştir. Son olarak tekkenin meşayih silsilesi belirtilmiştir. Bulguların elde edilmesinde doküman/belgesel tarama ve saha incelemesi tekniklerinden yararlanılmıştır. Muhsine Hatun Tekkesi hakkında gerekli bilgilerin elde edilebilmesi için literatürde bu hususta yazılmış olan kitap, tez, makale, devlet arşivleri, internet siteleri taranmıştır. Araştırmamız; Gülşeniyye tarikatının İstanbul'daki tekkelerinden biri olan Muhsine Hatun Tekkesi ile sınırlandırılmıştır.

## 1. İbrahim Gülşeni'nin İstanbul'a Gelişinin Arka planı

İstanbul'un ilk Gülşenihaneleri ele alınırken bu tekkelerin kuruluşuna kadar gerçekleşen birtakım olayların da zikredilmesi gerektiğini düşünmekteyiz. Bu başlık altında İbrahim Gülşeni'nin Kanuni tarafından Dersaadet'e davet edilmesindeki arka plana genel hatlarıyla değinilecektir. Çünkü Sadrazam İbrahim Paşa<sup>5</sup>, Kanuni ve İbrahim Gülşeni ekseninde gelişen hadiselerin, ileriki süreçte ihya edilecek olan yarıda etkisi olma ihtimali yüksektir. XV-XVI. Yüzyıllara bakıldığında sufilerin devlet ricaline yakınlıkları görülmektedir. Çünkü tarikatlar, XV. yüzyıldan itibaren iktidar ile halk arasındaki ilişkiyi dengede tutabilen ve toplumsal hayatı şekillendiren önemli kurumlardır (Işın, 1999, 453). Ancak bu ilişkiler, birtakım sıkıntıları da beraberinde getirmiştir. Dönemin dikkat çekici meseleleri, bu yakınlıklardan dolayı ulema tarafından yöneltilen sert eleştiriler, şeriata aykırı davranışlar, vahdet-i vücûd anlayışının umuma yayılması ve itimadı artan şeyhlerin kitlesel hareketliliği üzerinedir (Arı, 2005, 21). Yavuz Sultan Selim'in Mısır'ı fethi sonrasında İbrahim Gülşeni'yi ziyarette bulunması ve Müeyyide Camii yanındaki arazinin Gülşeni'ye bağışlanmasıyla Mısır'daki faaliyetleri daha da artmaya başlar. Böylece süreç içerisinde devlet ricalinde, beylerde, yeniçeriler gibi ordu mensupları arasında itimadı artarak müritleri çoğalır ve kısa sürede yaygınlık kazanır. Mısır'da huzursuz ortamın oluşmasına neden olan istiklal mücadelesi olaylarında da Gülşeni'nin sağlam bir duruş sergilediği görülecektir.

Mısır'ın tüm asayişini sağlamak üzere 931/1525 yılında Kanuni tarafından gönderilen, şehrin yeni beylerbeyi İbrahim Paşa ile Gülşeni arasındaki güvensizlik, ilk günlerden başlar. Öyle ki İbrahim Paşa'ya Gülşeni ile dostluğun, ikili ilişkilerin iyi tutulması tavsiyeleri verilmiş olsa dahi aksi davranacaktır. Bu durum, İbrahim Paşa'nın bizzat Gülşeni tarafından olmayıp oğlu Ahmed Hayali tarafından ziyaret edilmesine (Azamat, 2000, 21/303) ve Gülşeni tarafından önceki beylerbeyi Çoban Mustafa Paşa'ya (öl. 935/1529) gösterilen hürmetin aynı şekilde kendisine uygulanmamasına neden olacaktır (Muhyî-i Gülşeni, 2014, 24). Sadrazam İbrahim Paşa için hazmedilmesi zor olan böylesi yaklaşımlar, Gülşeni'yi töhmet altında bırakmaya kadar götürecektir. Gülşeniyye tarikatı mensuplarında vahdet-i vücûd anlayışının benimsenmesi, alimler ve yönetim tarafından zındıklık-mülhidlik ile itham edilmelerine neden olur (Kara, 1996, 14/258). Mısır halkının Gülşeni'ye tabi olması ve kitlesel artışın ileride bir isyan hareketi yahut saltanat meselesine dönüşebileceği iddiasıyla (Konur, 2000, 125-126; Kılıç, 2004, 212; 491) Kanuni'ye şikayette bulunur. İbrahim Gülşeni'nin Kanuni tarafından İstanbul'a davet edilişi genel olarak bu olaylar silsilesi ile başlar. Böylece Sadrazam İbrahim Paşa tarafından töhmet altında bırakılan ve hakkında olumsuz kanaat oluşan Gülşeni, yanında oğlu Ahmed Hayali (Azamat, 2000, 21/303) ve Hasan Zarifi Efendi (Donuk, 2017, 1/680-681) refakatinde deniz yoluyla Dersaadet'e getirilir. Burada şunu belirtmek gerekir: "Bazen devlet ricali arasında hasetlik sebebiyle şeyhlere haksızlık edildiği de görülmekteydi. Böyle bir vaka Şeyh İbrahim Gülşeni'nin başına gelmiştir." (Özsaray, 2018, 131). Öyle ki Sadrazam İbrahim Paşa, altı ay boyunca İstanbul'da ikamet eden Gülşeni'yi Kanuni'ye dahi bildirmez (Özsaray, 2018, 131). Ancak Gülşeni, bazı müritleri ile geldiği

5 Kanuni'nin sadrazamıdır. Ayrıca "Pargalı", "Sadrazam İbrahim Paşa" olarak da bilinmektedir.

İstanbul'da ilerleyen yaşına, âmâ gözlerine rağmen sohbetlerine devam eder, burada da sevilerek çok sayıda müride ulaşır. İbrahim Paşa, delil elde edebilmek üzere Gülşeni'yi bir müddet takibat altında tutarak sohbetlerini dinlettirir. Bu süreci Kemalpaşazâde (öl. 940/1534) gibi ulemadan birkaç isim takip eder. Somut bir delilin bulunamamasıyla yapılan iddiaların asılsız olduğu anlaşılır. Soruşturma ardından Kanuni ile görüşme gerçekleştirilir (Öngören, 2015, 77).

Kanuni tarafından İbrahim Gülşeni'nin İstanbul'da olduğunun öğrenilmesi olayı da ilginçtir. İbrahim Paşa, şeyh hakkında olumsuz bir durum bulamaması ardından onu padişah ile görüştürmeden Mısır'a göndermek istemiştir (Vassâf, 2015, 155; Azamat, 2000, 21/303). Fakat İbrahim Gülşeni iyice yaşlanmış ve gözleri görmez halde müritleriyle bir ziyarette iken Kanuni, Eyüp'te (Muhyî-i Gülşeni, 2014, 24) çıkmış olduğu bir ziyaret esnasında gördüğü zatın İbrahim Gülşeni olduğunu öğrenir. Tasavvuf'a yakınlığı ve tarikat şeyhleriyle kurduğu samimi ilişkileri ile bilinen Kanuni, şeyhin İstanbul'da olduğunu kendisine haber vermeyen İbrahim Paşa'ya çok kızmış, azarlamıştır (Vassâf, 2015, 156; Özsaray, 2018, 131). Osmanzâde Hüseyin Vassaf da Sefine-i Evliyâ'sında bu haber verilmemesi durumundan yakınmaktadır. Dersaadet'e gelen Gülşeni'nin vakit namazlarını cemaatle kılmasına rağmen padişahın neden altı ay sonra haber aldığını, bu süreç zarfında neden müracaatta bulunulmadığını sorar (Vassâf, 2015, 155). Hasılı "İbrahim Paşa'nın Osmanlı tarihinde azametinin feci akıbete müncer olması, bütünüyle Gülşeni'yi karşısına almasına tahmil edilir." (Muhyî-i Gülşeni, 2014, 25).

Kanuni, İbrahim Gülşeni ile gerçekleştirmiş olduğu görüşmede kendisinden etkilenerek İstanbul'da kalması teklifinde bulunur. Ancak Gülşeni, yaşının ilerlediğinden dolayı teklifi kabul edemeyerek Mısır'a dönmek istediğini belirtir. Gülşeni'nin bu teklife sıcak bakmamasının nedenlerinden biri de İstanbul'da sıkılmış olmasıdır (Özsaray, 2018, 132). Çünkü kıskançlık, haset ve dedikodu olayları burada da kendisini bırakmamıştır. Bunun üzerine Kanuni, kendisinden bir halife bırakmasını temenni eder ve bu isteği üzerine İbrahim Gülşeni, İstanbul'da halifesi olarak Hasan Zarifi Efendi'yi bırakır. Gülşeni'nin Hasan Zarifi Efendi'yi İstanbul'da bırakması, Kanuni'nin desteğine karşı bir iltifat olarak da görülmektedir. Bundan sonraki süreçte İstanbul'da Gülşeniyye tarikatı yayılmaya ve Gülşeniyye tekkeleri açılmaya başlamıştır.<sup>6</sup> Bunların ilki Rumelihisarı'nda kurulan Durmuş Dede Tekkesi'dir. Durmuş Dede Tekkesi, Hasan Zarifi Efendi tarafından 935/1528'de Rumelihisarı'nda kurulmuştur (Donuk, 2017, 1/681; Bölükbaşı, 2014, 80). Muhsine Hatun'un Kumkapı'da onarımını yaptırdığı tekkenin ise dört yıl sonra 939/1532-1533'de inşa edildiği görülecektir. Dolayısıyla Rumelihisarı'ndaki tekkenin şehirdeki ilk Gülşenihane olduğu, Kumkapı'daki tekkenin ise ikinci olduğu anlaşılmaktadır. Ancak bu iki tekkenin aynı tarihlerde inşa edilmiş olma ihtimali de bulunmaktadır. Zira Muhsine Hanım tarafından onarımdan geçirildiği tarih tekkenin kuruluş tarihi olarak kabul edilmiştir. Yangın veya deprem dolayısıyla onarımı yapılan bina daha önce inşa edilmiş olmalıdır.

## 2. Muhsine Hatun Tekkesi ve Gülşeniyye'deki Yeri

6 Durmuş Dede ve Muhsine Hatun Tekkeleri haricinde İstanbul'da bilinen diğer Gülşeni tekkeleri şu şekildedir: Sarmaşık Tekkesi (Fatih, Edirnekapı), Başçı Hacı Mahmud Tekkesi (Fatih, Haseki), Hulvi Efendi Tekkesi (Fatih, Şehremini), Gülşeni Tatar Efendi Tekkesi (Beyoğlu, Tophane), Peyk Dede Tekkesi (Fatih, Silivrikapı), Gürcü Şeyh Ali Efendi Tekkesi (Fatih, Balat).



**Şekil 1:** “Accilû bi’s-salâti kable’l-fevti ve Accilû bi’t-tevbeti kable’l-mevti / Vakti geçmeden namazı edâ etmede ve ölüm gelmeden tevbe etmede acele ediniz” hadisinin ve “Avn-ı Hakk birle tamâm oldukda bu zibâ binâ, Hâtif-i Kudret dedi târihini Hayr-ı Latif 939” ibaresinin yer aldığı 939/1532 tarihli inşa kitabesi.

Muhsine Hatun Tekkesi, Makbul (Maktul) İbrahim Paşa (öl. 942/1536)’nın hanımı olan Muhsine Hatun tarafından 939/1532’de İstanbul’un Fatih ilçesinin Kumkapı Nişancası semtinde (Çelebi, 2003, 98, 100; Korkusuz, 2016, 180; Demirel İşli, 1998, 97-98), 700 ada, 9 parselde<sup>7</sup> yaptırılmıştır. Muhsine Hatun olarak banisinin adını taşıyan bu tekke, kaynaklarda ‘İbrahim Paşa Tekkesi’ şeklinde eşinin adıyla geçtiği gibi bulunduğu semtin Çifte Gelinler Caddesi köşesinde yer almasından dolayı ‘Çifte Gelinler Camii’ olarak da bilinmektedir. Tekkenin, kaynaklarda Muhsine Hatun’un isteğiyle eşi İbrahim Paşa tarafından -katlından üç sene önce (Köseoğlu, 2022, 531)- yaptırıldığı bilinmektedir (Ayvansarayî Hüseyin Efendi, 2001, 68; Dişören, 1993, 344).<sup>8</sup> Ayrıca yapının tasarımı Mimar Sinan’a aittir (öl. 996/1588).

Osmanlı’da mali güç, özellikle idari sınıfın hakimiyetindeydi. Bilhassa Halveti tekkesi kurucularının çoğunlukla yönetici sınıfına mensup olduğu görülmektedir (Bölükbaşı, 2014, 79). Dolayısıyla İbrahim Paşa ile Muhsine Hatun da bu sınıftadır (Bölükbaşı, 2014, 85). Osmanlı’nın vakıf kuran kadınlarından olan Muhsine Hatun’un bu tekkenin ihya edilmesindeki tüm katkıları, Hasan Zarifi’ye olan sevgi ve hürmetinin bir göstergesidir denebilir. İhya edilmiş olan tekkeden önce mevcut konumda Hasan Zarifi Efendi’nin tekkesinin olduğu bilinmektedir (Özcan, 2020, 200). Yaklaşık 500 yıllık mazisiyle Kumkapı’nın anıtsal yapılarından biri olan tekke, Hasan Zarifi’ye hazineden maaş bağlanarak (Öngören, 2015, 77) kendisine tahsis edildiği zamanlar kiliseden bozma bir mescit durumunda idi (Özcan Kartal, 2021, 78). Mescidin mihrabı önünde bulunan boş arsa üzerine zaviye ile hücreler yaptırarak vakıf tahsis edenin bir yeniçeri olduğu bilinmektedir. Ancak meydana gelen bir deprem so-

<sup>7</sup> Esin Demirel İşli, doktora tezinde yapının 737 ada, 7 parselde bulunduğunu belirtmiştir (Demirel İşli, 1998, 97). Ancak tapu kayıtlarının incelenmesi sonucunda bu verilerin uyumadığı görülmüştür. Belirtmek gerekir ki mevcut yapı, ilk yapının yıkılması ardından bina edilmiştir. Dolayısıyla Demirel İşli’nin belirttiği ada ve parsel numaraları, ilk yapının konumu olabileceği ihtimalini düşündürmektedir. Mehmed Akif Köseoğlu da doktora tezinde bugün 730 ada, 92 parselde bulunan ortaokul arsasının esas yer olabileceğini belirtmiştir (Köseoğlu, 2022, 532).

<sup>8</sup> Bazı yüksek lisans çalışmalarında tekkenin Muhsine Hatun tarafından İbrahim Paşa’nın vefatı sonrasında yaptırıldığı da belirtilmektedir (Babayusuf, 2021, 94; Özcan Kartal, 2021, 78). Fakat ilgili çalışmalarda verilen bilginin dipnot yahut herhangi bir açıklama ile desteklenmediği görülmüştür. Muhsine Hatun Tekkesi’nin İbrahim Paşa’nın vefatı öncesinde inşa edildiği bilgisinin daha sağlam kaynaklara dayandığını belirtmek gerekir.

nucu mescit ve tekke yapıları yıkılır. (Köse, 2018, 863; Öngören, 2015, 77). Aşağıda ayrıca ele alacağımız üzere zamanında yaşanan depremle hasar gören yapı, İbrahim Paşa'nın eşi Muhsine Hatun tarafından tamir ettirilmiş, onarım işlemleri yanında yapıya ek olarak tekke ilavesi yapılarak tamamlanmıştır (Serpil Özcan, 2020, 200). Yapının günümüze ulaşan kısımları cami/tevhidhane<sup>9</sup> ve şadırvan bölümleridir. Tekke, etrafındaki hücreler vb. diğer kısımları bugüne ulaşamamıştır (Babayusuf, 2021, 94; Korkusuz, 2016, 180).



Şekil 2: Muhsine Hatun Camii<sup>10</sup>

Tekkenin mensup olduğu kol (tarikati) kaynaklarda genel olarak Gülşeni şeklinde belirtile de Bayrami (Köse, 2018, 863), Nakşibendi<sup>11</sup>, Sümbüli tarikatından olduğu da geçmektedir (Bandırmalizâde, 1307, 10; Demirel İşli, 1998, 98; Korkusuz, 2016, 180; Köse, 2018, 863; Özcan, 2022, 624; Köseoğlu, 2022, 36). Özellikle tekkenin kapatılacağı 1925 yılına kadar Sümbüliğe bağlı kaldığı belirtildiği gibi (Köse, 2018, 863; Demirağ, 2003, 24) 19. yüzyılın ilk çeyreğinde Nakşibendiliğe, ikinci çeyreğinde ise Halvetiyye'nin Sümbüli koluna bağlı gösterilen listelerin bulunduğu da belirtilmektedir (Tanman, 1990, 257; Tanman, 1994, 5/495). Tekkenin ayin günü Salı olarak bilinmektedir (Bandırmalizâde, 1307, 10; Tanman, 1990, 257; Korkusuz, 2016, 180; Köse, 2018, 863). Ancak 'yevm-i Çarşamba' şeklinde geçtiği de görülmüştür (Övüç, 2011, 298). Faaliyetlerine Gülşeni tekkesi olarak başlayan yapı (Öz, 1987, 40; Maden, 2022, 283), başlangıçta mescit-tekke olarak kurulmuş olsa da sonraki süreçte cami-tekke niteliğine sahip olmuştur (Babayusuf, 2021, 94; Demirağ, 2003, 23). Tekke süreç içerisinde çokça onarımlar geçirmiş, ancak bu onarımların tarihleri tespit edilememiş olsa da arşivlerde rastladığımız birtakım belgeler ile bazı tarihlere ulaşılmıştır. Tespit ettiğimiz bu tarihleri çalışmanın ilerleyen bölümlerinde ele alacağız. 18. Yüzyılın sonlarında büyük bir onarımdan geçtiği bilinen yapı, günümüze ulaşan halini 19. yüzyılın sonlarında almıştır (Tanman, 1994, 5/495; Babayusuf, 2021, 94; Özcan Kartal, 2021, 78-79). 1885 Tarihli kayıtlarda tekkenin -harap durumda yahut yıkılmış olduğundan- terk edildiği, 1889 kayıtlarında ise arsa olarak gösterildiği be-

9 Vakit namazları ile ayinin yapıldığı mekan.

10 turkiyenintarihieserleri. "İbrahim Paşa Muhsine Hatun Cami - Kadırga", (Erişim 3 Mart 2023).

11 Tekkenin Nakşibendiyye'ye geçişine dair bir devlet arşivi kaydına rastlanılmıştır. Bu hususta bkz. Osmanlı Arşivi (BOA), Muallim Cevdet Tasnifi Belgeleri [C.EV], No. 101-104/1-9.

lirilmektedir (Tanman, 1994, 5/495). Sonuç olarak dönem dönem onarımlar geçiren ve mevcut durumuyla eski orijinalliyini kaybettiği anlaşılan yapı (Kuran, 1973, 541), hâlihazırda tekrardan onarım geçirmektedir. Saha çalışması sonucu elde edilen bilgiler ilerleyen bölümlerde ele alınacaktır.

## 2.1. Tekkenin Mimari Yapısı ve Özellikleri

İnşa edilen bu tekkenin mimari yapısı ve özelliği ele alındığında: Yapı, dik-dörtgen bir plana sahip olup doğu yönünde komşu apartmana, kuzey yönünde ise arsanın çevre duvarına bitişmektedir. Burada belirtmek gerekir ki mevcut yapı, ilk yapının yıkılması ardından bina edilmiştir. Bu durum, bugün küçük alanda yer alan arsanın aslında daha geniş bir alana sahip olduğunu düşündürmektedir. Mehmed Akif Köseoğlu da doktora tezinde bugün 730 ada, 92 parselde bulunan ortaokul arsasının esas yer olabileceğini belirtmiştir (Köseoğlu, 2022, 532). Kuzey ve batı cephelerinde avlu, doğu ve güney cephelerinde ise hazireler bulunmaktadır. Alçak bir duvar ile çevrili olan avlusuna Çifte Gelinler Caddesi'nden ve İbrahim Paşa Yokuşu'ndan olmak üzere iki kapıdan giriş yapılabilmektedir. Caminin harim<sup>12</sup> bölümü duvarları kâgir<sup>13</sup> olup, ahşap çatılı, iki bölümden oluşmaktadır. Minberi ile son cemaat bölümü<sup>14</sup> ahşaptandır. Pencereleri ise neogotik<sup>15</sup> mimari üslubundan izler taşımaktadır. Tanman, yapıda kullanılan süslemelerin basit ve acemice olduğunu belirtir (Tanman, 1990, 258). Kuzeybatı köşesinde yapıya bitişik bulunan silindirik minaresi tek şerefeli olup tuğladandır. Yapı, iki bölüm ve iki kattan müteşekkildir (Dişören, 1993, 344). Bu iki bölümü kiremit kaplı kırma çatı örtmektedir (Babayusuf, 2021, 94; Özcan Kartal, 2021, 79). Harim bölümündeki kadınlar mahfili asma kattan oluşmakta ve buraya son cemaat bölümünden ahşap bir merdiven ile geçiş sağlanmaktadır. Minareye de kadınlar mahfilinden geçiş yapılmaktadır. Yapının harim girişinin ilk yapımından bugüne neredeyse hiç değişmediği belirtilmiştir (Tanman, 1994, 5/495). Namaz kılan bölüm yapının asıl kısmıdır.



**Şekil 3:** Çifte Gelinler Caddesi üzerinde yer alan çevre duvarı bitişğinde yer alan mezar kitabeleri (Yurtbakan, 2023).<sup>16</sup>

Caminin çevresinde yapılan tekke bölümleri, zaman içerisinde yıkılarak ortadan kalkmıştır. Bitişğinde yer alan ahşap tekke meşrutasının yıkıldığı ve arsa durumunda olduğu belirtilmektedir (Demirel İşli, 1998, 98). Çalışmada Mimar Ali Saim Ülgen tarafından 1955 yılında çizilen yapı vaziyet planına da yer verilmiştir (Şekil 4).

12 Asıl ibadet bölümüne verilen isimdir.

13 Taş yahut tuğladan yapılan duvar, yapılara denir.

14 Bu bölümün 19. yüzyılda eklendiği tahmin edilmektedir.

15 19. Yüzyılda gelişerek pek çok alanı etkilemiş olan sanat ve mimari tarzı.

16 Sülüs hattıyla yazılmış olan ve 1794 tarihli mezar kitabesinin Müderris Ömer Efendi'ye ait olduğu bilinmektedir. Bkz. "Muhsine Hatun Mescidi ve Tekkesi", Kültür Envanteri, 5 Mayıs 2023, <https://kulturenvanteri.com/yer/?p=7803>.



85- Hakkâzîde Osman Efendi Tekkesi Hazinesi (2010). (Fatih Köse Arşivi).



86- Muhsine Hatun Tekkesi (2010). (Fatih Köse Arşivi).

400

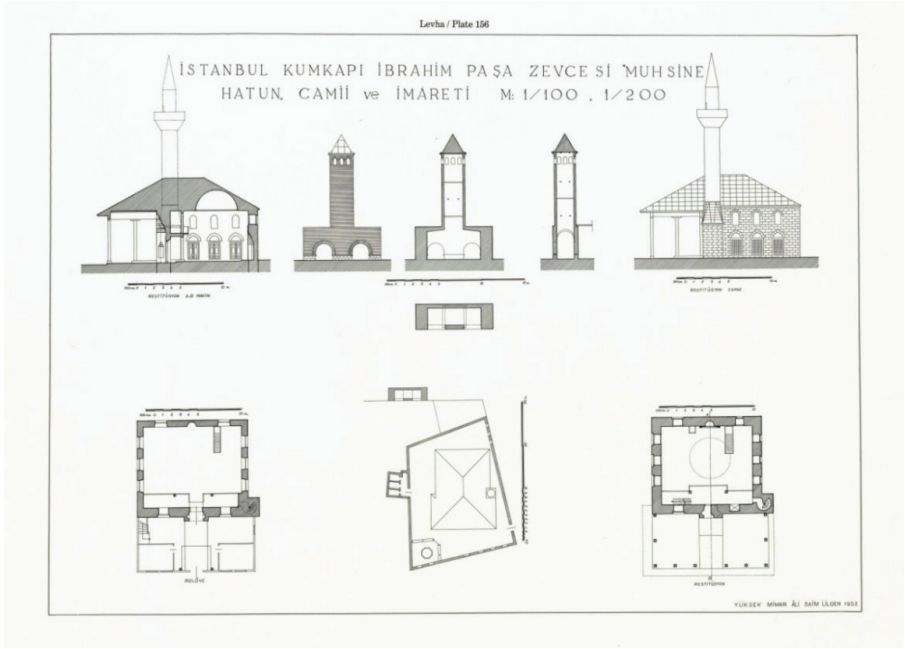


**Şekil 4:** Muhsine Hatun Camii'nin Fatih Köse tarafından 2010 yılında fotoğraflanmış hali (Solda) (Köse, 2012, 473). Aynı açıdan Berat Nur Özcan Kartal tarafından 2018 yılında fotoğraflanmış hali (Sağda) (Özcan Kartal, 2021, 79).<sup>17</sup>

Tekkenin mimari yapısı ve özellikleri hususunda devlet arşivi kayıtları da tarafımızca incelenmiştir. Tekkenin yeniden inşası ve süreç içerisinde geçirmiş olduğu tamirlere dair görülen birtakım kayıtlar şu şekildedir: 29-12-1280 tarihinde minare tamiri gerçekleştirildiği (İ.DH, No. 525-36254), 04-09-1321 tarihinde caminin tamirinin yapıldığı (ŞD, No. 164-48), bir ay sonrasında 21-10-1321 tarihli belgede Muhsine Hatun Camii'nin yeniden inşa edilmesi (İ.EV, No. 1269), dikkat çekici ayrıntısıyla yine aynı tarihin 25-10-1321 gününe ait tamir bilgisi (İ.EV, No. 593), 17-01-1325 tarihinde tamir için gereken meblağın toplanması (ŞD, 180-23) ve yedi gün sonrasında 24-01-1325 tarihinde tekrar tamir bilgisinin (Y.A.RES, No. 463) belgelendiği görülmüştür. Buradaki tarihlerin hicri takvim esas alınarak belirtildiği göz önünde bulundurularak miladi takvime göre hesap edildiğinde 1863-1903-1907 yıllarına te-kabül ettiği görülecektir. Yukarıda da belirttiğimiz üzere yapının 18. yüzyıl sonlarında büyük bir onarımdan geçtiği, günümüze ulaşan halini 19. yüzyılın sonlarında aldığı, ancak 19. yüzyıldaki yenilenmiş haliyle ilk inşa edildiğindeki özelliklerini kaybettiği doğrulanmaktadır. Bu tarihlerin Muhsine Hatun Tekkesi üzerine yazılan bölümlerde kullanılmadığı görülmüştür. Dolayısıyla bu belgeler, yapının geçirmiş olduğu onarım tarihleri açısından önemli bir kıymete sahiptir.

<sup>17</sup> Yapının süreç içerisindeki dış görünümüne dikkat çekmek üzere benzer iki fotoğrafa yer verilmiştir.





**Şekil 5:** Muhsine Hatun Camii ve İmaretî'nin Yüksek Mimar Ali Saim Ülgen tarafından 1955 yılında çizilen yapı planı (SALT, 3 Mart 2023).<sup>18</sup>

## 2.2. İstanbul'da Gerçekleşen Yangın ve Depremlerin İlk Gülşenihanelere Etkisi

Kumkapı, İstanbul tarihi yarımadası ilçelerinden olan Fatih sınırları içerisinde yer almaktadır. Bizans devrinde “küçük iskele” anlamındaki ‘Kondoskali’ adıyla anılan, fetih sonrası ‘Kumkapı’ ismini alan bu tarihi semt, yarımadaının güneyinde, Marmara Denizi eteklerindeki konumu ile hem Bizans hem de Osmanlı dönemlerinde tercih edilen önemli bölgelerden biri olmuştur (Basut, 2002, 10-11; Geçer-Mihçioğlu Bilgi, 2017, 512). Ancak Kumkapı, tarihi boyunca şehirde yaşanan deprem ve yangınlardan büyük zararlar gören semtlere aittir. Buradan hareketle Durmuş Dede ile Muhsine Hatun tekkelerinin kuruluş yılları göz önünde bulundurularak İstanbul'daki deprem ve yangın faktörleri incelenmeye çalışılmıştır.

İncelemelerimize göre 1500 tarihinde Osmanlı dönemi İstanbul'unda küçük çapta bir deprem yaşanmış, bazı surlar ve binalar yıkılmıştır. Ancak 1509 tarihinde meydana gelen depremin şehrin büyük bölümünü yıkan bir felaket boyutunda olduğu, halk arasında küçük kıyamet (kıyamet-i suğra) olarak anıldığı bilinmektedir (Angell, 2015, 1/513; Ürekli, 2010, 103). II. Bayezid (ö. 918/1512) dönemine tekabül eden depremin 14 Eylül 1509 tarihinde başladığı söylenebilir (Genim, 2012, 285). Bu deprem ile ilgili arşiv kayıtlarının pek bulunmadığı gibi hangi gün ve aya tekabül ettiğine dair 25 Rebiyülahir, 26 Cemaziyelevvel şeklinde farklı görüşler de bulunmaktadır (Ürekli, 2010, 103). Tahribatı oldukça fazla olan bu deprem, artçı sarsıntılarla belirli aralıklarda -45 gün boyunca (Genim, 2012, 285-286)- bir müddet devam etmiştir (Angell, 2015, 1/514). Bu süreçte 109 cami ve mescidin, 1070 evin de zarar

<sup>18</sup> 1955 Yılında son şekli verilen bu çizimin Ali Saim Ülgen tarafından 1952 yılında kabaca çizilen rö-löve krokileri de bulunmaktadır. Yapının plan ve görünümünün ölçüleri alınmak üzere çizilen bu krokiler için bkz. Salt Araştırma (SALT), “kumkapı Muhsine Hatun Camii rö-löve krokileri - Survey sketches of Muhsine Hatun mosque in Kumkapı” (Erişim 4 Mart 2023).

gördüğü bilinmektedir (Genim, 2012, 286). Ele aldığımız tekkelerin kuruluş tarihleri XV. yüzyıl ve sonrasını kapsadığından dolayı bu yüzyıldaki depremlere baktığımızda şehirde artçılar yaşandığı gibi 1556, 1577, 1597 yıllarında da küçük çapta depremler hissedilmiştir (Angell, 2015, 1/514). Elde ettiğimiz verilerden hareketle Hasan Zarifi Efendi'nin kurmuş olduğu yapının süreç içerisinde gerçekleşen artçılar ile yıkılmış olabileceği bir ihtimaldir. Çalışmamızın konusunu teşkil eden yapı 939/1532 yılında inşa edilmiştir ancak bahsettiğimiz 1509 depreminin artçıları da uzun yıllar etkisini göstermiş önemli bir ayrıntıdır. Dolayısıyla ilk yapının yıkılması ve ikinci inşa sürecinde bu artçıların bir etken olmuş olabileceği ihtimaller arasındadır. İstanbul'un yapısına büyük etki eden 1509 depreminden sonra bu kez ahşap konut yapılaşması artış göstermiş, bu da süreç içerisinde yangın vakalarının artmasını tetiklemiştir (Genim, 2012, 286; Başar, 2009, 95). Tekkenin yandığına dair bilgilerin bulunması (Köse, 2018, 864), şehirde yaşanan yangın vakalarından etkilenmiş olabileceği ihtimallerine de kapı aralamaktadır.<sup>19</sup>



**Şekil 6:** 1913-1914 yıllarında çizilen İstanbul haritasında İbrahim Paşa Cami (Dağdelen, 2006, 2/167).

<sup>19</sup> Tarihçi Thomas Smith, 15. ve 16. yüzyıllarda Kumkapı'da bulunan yedi kilisenin yandığını ve tekrar yapıldığı belirtmiştir. Bkz. Selin Birgül Geçer - Elif Mihçioğlu Bilgi. "İstanbul'da Tarihi Kumkapı'nın Son Yirmi Yıllık Fiziksel Değişimi (1994-2013)". İdealkent 8 / 22 (2017), 516 ; Orhan Türker, Kondoskali'den Kumkapı'ya, (İstanbul: Sel Yayıncılık, 2019), 14.



**Şekil 7:** Jacques Pervititch tarafından 1923 yılında çizilen Kumkapı haritasında İbrahim Paşa Camii (Pervititch, 1923).

Yapmış olduğumuz araştırmalar hem Kumkapı semtinin hem de Muhsine Hatun Camii'nin süreç içerisinde devam eden yangın vakalarından sıkça etkilendiğini göstermektedir. 1645, 1660 yıllarında semti büyük ölçüde tahrip eden yangınların meydana geldiği (Türker, 2019, 14), 1682 yılında caminin yakınında bir yangının çıktığı (Yıldız, 2015, 1/496), 8 Mart 1688 gecesi Balıkpazarı Kapısı'ndan başlayan ve yaklaşık 1.500 ev ile 5.000 dükkamı yok eden bir yangının caminin çevresine de zarar verdiği (Yıldız, 2015, 1/497) bilgileri bulunmaktadır. “22 Temmuz 1719 gecesi Gedikpaşa'da çıkan yangın evlerin birbirine yakınlığı sebebiyle genişlemiş, bundan bir yıl önce Kumkapı'da yanmış ve henüz yapılmış olan İbrahim Paşa Camii diğer muhtelif yerlerle birlikte bu yangında tekrar yanmıştır.” (Yıldız, 2015, 1/500). Buradan hareketle Muhsine Hatun Camii'nin 1718 yılında yandığı, tekrar onarılmasının ardından çok vakit geçmeden 1719 yılındaki yangından da etkilendiği anlaşılmaktadır. Semt, aynı sıkıntıları 18. yüzyıl ve sonrasında da yaşamaya devam etmiştir.<sup>20</sup> Tüm bu unsurların yanında imar faaliyetleri de ayrı bir problem oluşturmaya devam etmiştir.

### 3. Yapının Son Durumu

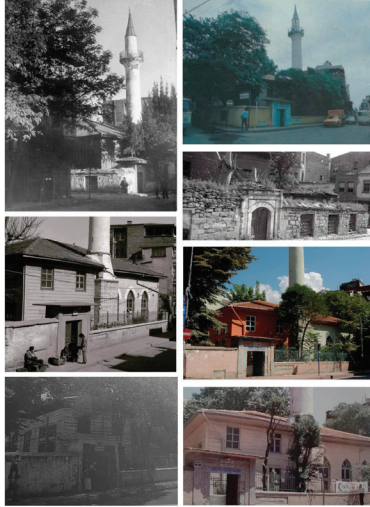
Muhsine Hatun Camii ve Haziresi'nin kaynaklarda farklı yıllara ait fotoğrafları yer almaktadır. Zaman içerisinde yıpranarak onarıma ihtiyaç duyar hale gelmiş olan yapının son durumunun yerinde görülmesi ve önceki halleri ile kıyaslanabilmesi amacıyla 18 Mart 2023 tarihinde tarafımızca bir ziyaret gerçekleştirilmiştir. Bu ziyaret sonucunda yapının özgün detayların korunması üzere restorasyona alındığı görülmüştür. Yapılan onarımda; nitelsiz eklerin temizlenmesi, verilerin projelendirilmesi ve yapı güçlendirmesi yapılmak üzere çalışmaların devam ettiği bilgilendirilmesi yapılmış, 2019-2020 uygulama (Restorasyon) işinde, uygulama çalışmasına başlanması için yer tesliminin 17.07.2019 tarihinde yapıldığı belirtilmiştir.

<sup>20</sup> Bu hususta bkz. Serda Basut, 19. Yüzyılda Batılılaşma Etkisinde Bir Osmanlı Semti: Kumkapı (İstanbul: İstanbul Teknik Üniversitesi, Fen Bilimleri Enstitüsü, Yüksek Lisans Tezi, 2002), 18.

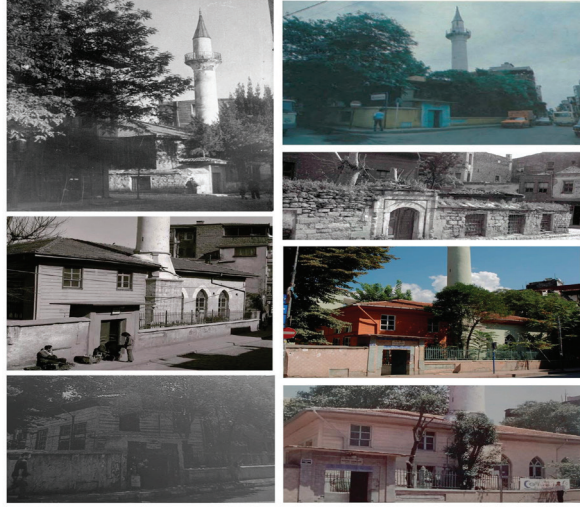


**Şekil 8:** Restorasyon çalışmalarının devam ettiği 17.02.2020 tarihli bir fotoğraf (Yandex, 8 Nisan 2023).

Son gözlemlerimize göre bugün şadırvan ile cami/tevhidhane bölümü ayakta olan yapıda birtakım değişiklikler dikkat çekmektedir. Hâlihazırda devam eden restorasyon çalışmalarında dikkat çeken en büyük ayrıntı, ana yapı olan cami bölümünün dış görünümünün alması sıralarla<sup>21</sup> taş örme görünümüne kavuşmuş olmasıdır. Çünkü bu bölüm, yapının eski yıllara ait fotoğraflarından da anlaşılacağı üzere uzun yıllar detaylardan uzak bir şekilde sıvalı ve yeşil boyalı olarak günümüze gelmiş görünmektedir. Bir diğer değişiklik ise mescidin bitişiğinde yer alan ahşap bölüm ile minarenin onarım geçirerek 1988, 1994, 2003 yıllarındaki renge boyanmasıdır.



21 Bir düzen halinde birbirini izleyen, taş ve tuğla sıralarıyla oluşan duvar örgüsü.



**Şekil 9:** Yapının bahçesindeki ağaç ve yeşilliğin süreç içerisinde azaldığı anlaşılmaktadır (Bayram, 1988, 177).

Yapının kaynaklarda yer alan fotoğrafları incelenmiş olup 1943, 1988, 1994 yılları boyunca bahçesindeki ağaç ve yeşilliğin giderek azaldığı, çevresindeki yapılaşmanın da artarak görünürlüğünü etkilediği anlaşılmaktadır (Bkz. Şekil 9). Yapılan restore çalışmalarında dikkat edilen ayrıntılar, yapının süreç içerisinde süregelen görünümünün aslına döndürülmeye çalışıldığını gösteren en önemli detaylardır. Restorasyon çalışmaları halen devam etmektedir. Yapının güncel fotoğrafları aşağıda verilmiştir.





**Şekil 10:** Saha çalışmaları kapsamında 18.03.2023 tarihinde fotoğrafladığımız Muhsine Hatun Camii (Güney Cephesi) (Mahmut Demirdil, 2023).

#### 4. Muhsine Hatun Tekkesi'nin Şeyhleri

Tekkenin, Gülşeniyye tarikatına bağlı olarak kurulduğunu, sonraki yıllarda ise Bayrami, Nakşibendi, Sünbüli gibi tarikatlara intikal ettiğini, özellikle tekkelerin kapatılacağı 1925 yılına kadar Sünbüliliğe bağlı kaldığını yukarıda belirtmiştik. Hasan Zariği Efendi sonrası Muhsine Hatun Tekkesi'nde hangi isimlerin posta geçtiği, kaynaklarda da ifade edildiği üzere tespit edilememiştir. Tekke şeyhleri hakkında bilgi edinilmesinde tekke mecmualarının yeri ayrı olduğu gibi Padişah kızlarının düğün törenlerini ele alan Surnâmeler de ayrı bir öneme sahiptir. Bu hususta tespit edilebildiği kadarıyla Âlî, Nâbî, Rif'at, Es'ad, Hızır ve Tahsin Surnâmeleri incelenmiş olup sadece Rif'at Surnâmesi'nde Gülşenilere ait malumatın olduğu görülmüştür. II. Mahmud'un (ö. 1255/1839) kızı Saliha Sultan'ın 1249/1834 yılında gerçekleşen düğününe Sünbüli şeyhlerinden Kumkapı'da İbrahim Paşa Tekkesi Şeyhi olarak Abdullah Efendi'nin katıldığı bilgisi bulunmaktadır (Baycar, 2006, 108; Tanman, 1994, 5/495). Ayrıca tekkenin şeyhleri şu şekildedir (Korkusuz, 2016, 180-181; Köseoğlu, 2022, 532):

1. Hasan Zariği Efendi (öl. 977 / 1569)
2. Seyyid Mehmed Emin Efendi (öl.?)
3. Yorgani Şeyh Mehmed Efendi (öl. 1216 / 1801)<sup>22</sup>
4. Şeyh Hasan Efendi (öl.?)
5. Mehmet Efendi (öl. 1225 / 1810)
6. Mustafa Şevki Efendi (öl. 1233 / 1817)
7. Şeyh Abdullah Arif (Sünbüli) Efendi (öl. 1238 / 1822)<sup>23</sup>

<sup>22</sup> Osmanlı Arşivi (BOA), Muallim Cevdet Tasnifi Belgeleri [C.EV], No. 101-104/1-9.

<sup>23</sup> II. Mahmud'un kızı olan Saliha Sultan'ın düğününe "İbrahim Paşa Tekkesi" şeyhi olarak davet edil-

8. Hafız Ahmed Efendi (öl.?)
9. Hafız Ali Efendi (öl. 1252 / 1836)
10. Mehmet Şerafeddin Gülşeni (öl. 1270 / 1853)
11. Mehmet Şakir Sünbüli (öl.?)
12. Şeyh Muhyi Efendi (öl. 1301 / 1884)
13. Mehmet Cemal Efendi (öl. 1305 / 1887)
14. Şevket İbni Ali Efendi (öl.?)
15. Şeyh Hafız Ahmed Efendi (öl.?)

### Sonuç

Tekkeler, kurulduğu bölgelere yapısal, kültürel ve daha pek çok anlamda önemli katkıda bulunurlar. Bulunduğu mahalleye ismini veren Muhsine Hatun Tekkesi, yaklaşık 500 yıllık mazisiyle Kumkapı Nişancası'nın anıtsal yapılarından biridir. Araştırmalarımız göstermektedir ki bu yapı, tarihsel süreçte tekerrür eden pek çok deprem ve yangın vakalarından etkilendiği halde sıkça onarım geçirerek günümüze kadar ulaşabilmiştir. Günümüze ulaşan halini 19. yüzyılın sonlarında alan tekke, bugün cami olarak faaliyetine devam etmektedir. Pek çok çalışmaya konu edilen kadın vakıfları araştırma sahası, yapmış olduğumuz çalışma ile tekrar önemini ortaya koymuştur. Tarihi sürecinde yaşananlarla beraber incelenmeye çalışılan Muhsine Hatun Tekkesi, elde edilen bulgular neticesinde birtakım ihtimallere de kapı aralmış durumdadır.

Yaklaşık altı ay Dersaadet'te kalan Gülşeni, Mısır'a dönüşünden beş yıl sonra 9 Şevval 940/1534'te, İbrahim Paşa ise 942/1536 yılında vefat etmiştir. Hatırlanacağı üzere tekke 939/1532 yılında Paşa'nın katlinden üç sene önce ihya ettirilmiştir. İbrahim Paşa, hanımı tarafından ihya edilmesi istenen yapının bir Gülşeni tekkesi olduğunu biliyor olmalıdır. Dolayısıyla yapının İbrahim Paşa, Kanuni ve İbrahim Gülşeni ekseninde gelişen olaylardan dolayı Gülşeni'ye yaşıatılan hadiselerin özrü mahiyetinde yaptırılmış olabileceğini düşünmekteyiz. Çünkü Muhsine Hatun'un tercih ettiği yapının bir Gülşeni tekkesi olması, Hasan Zarifi Efendi'ye olan hürmeti ve yapının arka planında eşinin de yer alması oldukça dikkat çekicidir. Ayrıca şehrin ilk Gülşenihanelerinin aynı yılda, yani 935/1528'te kurulmuş olabileceği, elde ettiğimiz verilere göre Hasan Zarifi Efendi'nin kurmuş olduğu yapının süreç içerisinde gerçekleşen depremin artçıları ile yıkılmış olabileceği ihtimallerini düşündürmektedir. İncelemelerimiz, ortaya konulan tüm bu ihtimallerin mantık zemininde doğru olabileceğini göstermektedir. Yapı, eski görünümünü koruyamadan günümüze gelebilmiştir. Ancak devam eden restore çalışmalarında almaşık sıralı taş örme gibi detaylara dikkat edilmesi, yapının süregelen görünümünün aslına döndürülmeye çalışıldığını gösteren en önemli ayrıntılardır. Netice itibarıyla böylesine yapıların araştırmalara konu olması, tarihleriyle incelenerek literatüre kazandırılması bir vefa borcu olarak görülmelidir.

### Kaynaklar/References

Angell, Elizabeth. "Bir Şehir Manzarası: İstanbul'un Tarihinde Depremler". *Antik*

miştir. Bkz. Dilaver Demirağ, İstanbul'un Semtleri: Kumkapı, (İstanbul: İstanbul Büyükşehir Belediyesi, 2003), 23. Ancak burada bir husus dikkat çekmektedir. 1249/1834 Yılında gerçekleşen düğüne katılan Abdullah Efendi'nin M. Şefik Korkusuz'un çalışmasında belirttiği şeyh listesine göre 1822'de vefat ettiği görülmektedir. Dolayısıyla burada ifade edilen Abdullah Efendi'nin 1834'te sağ olma ihtimali olduğu gibi Şeyh Abdullah Arif (Sümbüli) Efendi'den sonra şeyhliğe geçen farklı bir kişi olabilme ihtimali de bulunmaktadır.

Çağ'dan XXI. Yüzyıla Büyük İstanbul Tarihi. ed. Coşkun Yılmaz. İstanbul: İslam ve Kültür Aş. Projesi, 2015, 1/510-518.

Arı, Osman Sacid. *Meclis-i Meşâyih Arşivi'ne Göre Hicri 1296–1307 (Miladî 1879–1890) Yılları Arasında Osmanlı Tekkelerinde Ortaya Çıkan Problemler*. İstanbul: İstanbul Üniversitesi, Sosyal Bilimler Enstitüsü, Yüksek Lisans Tezi, 2005.

Ayvansarayî Hüseyin Efendi. *Hadîkatü'l-Cevâmî'* (İstanbul Câmileri ve Diğer Dîni-Sivil Mi'mârî Yapılar). nşr. Ahmed Nezih Galitekin. İstanbul: İşaret Yayınları, 2001.

Azamat, Nihat. "İbrâhim Gülşeni". Türkiye Diyanet Vakfı İslâm Ansiklopedisi. 21/301-304. İstanbul: TDV Yayınları, 2000.

Babayusuf, Sümeyye. *Kültürel Miras Odaklı Mahalle Yenilemesi: Muhsine Hatun ve Şehsuvar Bey Mahalleleri Örneği*. İstanbul: Mimar Sinan Güzel Sanatlar Üniversitesi, Fen Bilimleri Enstitüsü, Yüksek Lisans Tezi, 2021.

Bandırmalızâde, Ahmed Münib Efendi. *Mecmûa-yı Tekâyâ*. İstanbul: Alem Matbaası, 1307.

Basut, Serda. *19. Yüzyılda Batılılaşma Etkisinde Bir Osmanlı Senti: Kumkapı*. İstanbul: İstanbul Teknik Üniversitesi, Fen Bilimleri Enstitüsü, Yüksek Lisans Tezi, 2002.

Başar, Fahameddin. "1251-1453 Yılları Arasında İstanbul'u Etkilemiş Olan Doğal Afetler", *Afetlerin Gölgesinde*, ed. Said Öztürk. İstanbul: İBB Kültür A.Ş., 2009, 85-106.

Baycar, Yüksel Aktaş. *II. Mahmud'un Kızı Mihrimah Sultan'ın Sûr-ı Hümayunu*. İstanbul: İstanbul Üniversitesi, Sosyal Bilimler Enstitüsü, Yüksek Lisans Tezi, 2006.

Bayram, Sadi (ed.). *Mimarbaşı Koca Sinan Yaşadığı Çağ ve Eserleri*, 2 Cilt. İstanbul: Vakıflar Genel Müdürlüğü, 1988.

BOA, Osmanlı Arşivi. *Dahiliye Nezâreti Defterleri* [İ.DH]. No. 525-36254. <https://katalog.devletarsivleri.gov.tr/>

BOA, Osmanlı Arşivi. *Evkâf Nezâreti Defterleri* [İ.EV]. No. 1269. <https://katalog.devletarsivleri.gov.tr/>

BOA, Osmanlı Arşivi. *Evkâf Nezâreti Defterleri* [İ.EV]. No. 593. <https://katalog.devletarsivleri.gov.tr/>

BOA, Osmanlı Arşivi. *Muallim Cevdet Tasnifi Belgeleri* [C.EV]. No. 101-104/1-9. <https://katalog.devletarsivleri.gov.tr/>

BOA, Osmanlı Arşivi. *Sadâret Resmî Maruzât Evrakı* [Y.A.RES]. No. 463. <https://katalog.devletarsivleri.gov.tr/>

BOA, Osmanlı Arşivi. *Şûrâ-yı Devlet Defterleri* [ŞD]. No. 164-48. <https://katalog.devletarsivleri.gov.tr/>

BOA, Osmanlı Arşivi. *Şûrâ-yı Devlet Defterleri* [ŞD]. No. 180-23. <https://katalog.devletarsivleri.gov.tr/>

Bölükbaşı, Ayşe. "XVI. Yüzyıl İstanbul'unda Devlet ve Tarikatlar: Halvetî Tekkelerinin İnşasında Devlet İdarecilerinin Rolü". *History Studies* 6/3 (2014), 71-87.

Çelebi, Saî Mustafa. *Yapılar Kitabı, Tezkiretü'l-Bünyan ve Tezkiretü'l-Ebniye (Mimar Sinan'ın Anıları)*, haz. Hayati Develi, İstanbul: K Kitaplığı, 2003.



- Dağdelen, İrfan. *Alman Mavileri: 1913–1914 I. Dünya Savaşı Öncesi İstanbul Haritaları*. 2 Cilt. İstanbul: İstanbul Büyükşehir Belediyesi Kütüphaneler ve Müzeler Müdürlüğü, 2007.
- Demirağ, Dilaver. *İstanbul'un Semtleri: Kumkapı*. İstanbul: İstanbul Büyükşehir Belediyesi, 2003.
- Demirel İşli, Esin. *İstanbul Tekkeleri Mimarisi Eklentileri ve Restorasyonu*. İstanbul: Yıldız Teknik Üniversitesi, Sosyal Bilimler Enstitüsü, Doktora Tezi, 1998.
- Dişören, N. Esra. *İstanbul'daki Ahşap Cami, Mescit ve Tekkeler*. İstanbul: İstanbul Üniversitesi, Sosyal Bilimler Enstitüsü, Yüksek Lisans Tezi, 1993.
- Donuk, Suat. *Hadâ'ıku'l-hakâ'ik fî tekmeleti's-şakâ'ik: nev'izâde atâyi'nin şakâ'ik zeyli (C. I-II)*. İstanbul: Türkiye Yazma Eserler Kurumu Başkanlığı Yayınları, 2017.
- Geçer, Selin Birgül - Mihçioğlu Bilgi, Elif. «İstanbul'da Tarihi Kumkapı'nın Son Yirmi Yıllık Fiziksel Değişimi (1994-2013)». *İdealkent* 8 / 22 (2017), 510-537.
- Genim, Sinan. "İstanbul ve Mimari". *Şehir ve Kültür İstanbul*. ed. Ahmet Emre Bilgili. İstanbul: Profil Yayınları, 2012.
- Gülşeni, Muhyî-i. *Menâkıb-ı İbrahim Gülşenî*. İstanbul: Türkiye Yazma Eserler Kurumu Başkanlığı Yayınları, 2014.
- Işın, Ekrem. "Osmanlı Döneminde Tasavvufi Hayat". *Osmanlı*. ed. Güler Eren. Ankara: Yeni Türkiye Yayınları, 1999, 4/451-458.
- Kara, Mustafa. "Gülşeniyye". *Türkiye Diyanet Vakfı İslâm Ansiklopedisi*, 14/256-259. İstanbul: TDV Yayınları, 1996.
- Kılıç, Rüya. "Osmanlı Devleti'nde Gülşenî Tarikatı (Genel Bir Yaklaşım Denemesi)". *OTAM Ankara Üniversitesi Osmanlı Tarihi Araştırma ve Uygulama Merkezi Dergisi* 15/15 (2004), 209-226.
- Konur, Himmet. *İbrâhim Gülşenî Hayatı, Eserleri, Tarikatları*. İstanbul: İnsan Yayınları, 2000.
- Korkusuz, Şefik. *İstanbul Tekkeleri ve Postnişinleri*. İstanbul: IQ Kültür Sanat Yayıncılık, 2016.
- Köse, Fatih. "İstanbul'da Tekke Olarak Kullanılan Roma ve Bizans Kilise Yapıları". *Tasavvur: Tekirdağ İlahiyat Dergisi* 4/2 (Aralık 2018), 840-874.
- Köse, Fatih. *İstanbul Halveti Tekkeleri*. İstanbul: Marmara Üniversitesi İlahiyat Fakültesi Vakfı Yayınları, 2012.
- Köseoğlu, Mehmed Akif. *Suriçi İstanbul'un Tekkeleri ve Son Şeyhleri*, Ankara: Ankara Üniversitesi, Sosyal Bilimler Enstitüsü, Doktora Tezi, 2022.
- Kuran, Aptullah. "Mimar Sinan'ın İlk Eserleri". *Belleten* 37/148 (1973), 533-544.
- Maden, Fahri. "Arşiv Belgeleri ve Vakıf Kayıtları Işığında Durmuş Dede Tekkesi". *Türk Kültürü ve Hacı Bektaş Veli Araştırma Dergisi*, 101 (2022), 269-310.
- Öngören, Reşat. "Osmanlı Türkiye'sinde Tarikatlar". *Türkiye'de Tarikatlar*. ed. Semih Ceyhan. İstanbul: İSAM Yayınları, 2015, 55-94.
- Övüç, Erkan. "Mecmua-i Tekâyâların Serencamı ve Yeni Bir Liste Neşri". *Tasavvuf* 27 (2011), 269-320.
- Öz, Tahsin. *İstanbul Camileri*. 1 Cilt. Ankara: Türk Tarih Kurumu Basımevi, 1987.

- Özcan Kartal, Berat Nur. *Kültürel Mirasın Korunmasında Belleğin Önemi: Muhsine Hatun ve Şehsuvar Bey Mahalleleri*. İstanbul: Mimar Sinan Güzel Sanatlar Üniversitesi, Fen Bilimleri Enstitüsü, Yüksek Lisans Tezi, 2021.
- Özcan, Serpil. “Arşiv Belgelerine Göre Tekkelerde Kadınlar ve Görevleri”. *İslam Tetkikleri Dergisi-Journal of Islamic Review* 12/2, (2022), 615-644.
- Özcan, Serpil. *XIX. Yüzyıl İstanbul Tekkeleri ve Mekânsal Konumlanışları*. İstanbul: İstanbul Şehir Üniversitesi Sosyal Bilimler Enstitüsü, Yüksek Lisans Tezi, 2020.
- Özсарay, Mustafa. *Arşiv Belgeleri Işığında Osmanlı'da Devlet-Tekke İlişkileri (XIX. Yüzyıl)*. İstanbul: Fatih Sultan Mehmet Vakıf Üniversitesi, Sosyal Bilimler Enstitüsü, Temel İslam Bilimleri Anabilim Dalı, Doktora Tezi, 2018.
- Pervititch, Jacques. *Stamboul. Secteur Guedik-Pacha. Koum-Kapou*. İstanbul: S.P.I Fratelli Haim, 1923. <https://archives.saltresearch.org/handle/123456789/128532>
- Salt Araştırma (SALT), “İstanbul Kumkapı İbrahim Paşa Zevcesi Muhsine Hatun Camii vaziyet planı, plan, kesit ve görünüş, 1/100, 1/200 - Site plan, plan, section and elevation of İbrahim Paşa Zevcesi Muhsine Hatun Camii in Kumkapı, 1/100, 1/200”. Erişim 3 Mart 2023. <https://archives.saltresearch.org/handle/123456789/80632>
- Salt Araştırma (SALT), “kumkapı Muhsine Hatun Camii rölöve krokileri - Survey sketches of Muhsine Hatun mosque in Kumkapı”. Erişim 4 Mart 2023. <https://archives.saltresearch.org/handle/123456789/70211>
- Tanman, Baha. *İstanbul Tekkelerinin Mimari ve Süsleme Özellikleri Tipoloji Denemeleri*. İstanbul: İstanbul Üniversitesi, Sosyal Bilimler Enstitüsü, Doktora Tezi, 1990.
- Tanman, Baha. “Muhsine Hatun Mescidi ve Tekkesi”, *Dünden Bugüne İstanbul Ansiklopedisi*, 5 Cilt. İstanbul: Kültür Bakanlığı ve Tarih Vakfı Yayınları, 1994.
- Tek, Abdurrezzak. *Tarihi Süreçte Tasavvuf ve Tarikatlar*. Bursa: Emin Yayınları, 2016.
- turkiyenintarihieserleri. “İbrahim Paşa Muhsine Hatun Cami -Kadırga”. Erişim 3 Mart 2023. <http://turkiyenintarihieserleri.com/?oku=1509>
- Türker, Orhan. *Kondoskali'den Kumkapı'ya*. İstanbul: Sel Yayıncılık, 2019.
- Ürekli, Fatma. “Osmanlı Döneminde İstanbul'da Meydana Gelen Âfetlere İlişkin Literatür”. *Türkiye Araştırmaları Literatür Dergisi*. 8/16 (2010), 101-130.
- Vassâf, Osmanzâde Hüseyin. *Sefîne-i Evliyâ*. 3 Cilt. İstanbul: Kitabevi, 2015.
- Yandex. “Muhsine Hatun Camii”. Erişim 8 Nisan 2023. [https://yandex.com.tr/harita/org/muhsine\\_hatun\\_cami/217639856349/?ll=28.963221%2C41.005441&z=16](https://yandex.com.tr/harita/org/muhsine_hatun_cami/217639856349/?ll=28.963221%2C41.005441&z=16)
- Yıldız, Kenan. “Şehir Topoğrafyasına Etkisi Bakımından Osmanlı Dönemi İstanbul Yangınları”. *Antik Çağ'dan XXI. Yüzyıla Büyük İstanbul Tarihi*. ed. Coşkun Yılmaz. İstanbul: İslam ve Kültür Aş. Projesi, 2015. 1/486-503.
- Yurtbakan, Ahmet. *Muhsine Hatun Mescidi ve Tekkesi* (Fotoğraf, 2023). Kültür Envanteri, 5 Mayıs 2023, <https://kulturenvanteri.com/yer/?p=7803>