

Håvard Thoen og Jørgen Holck Johannessen

**Sysselsatte i petroleumsnæringen og relaterte
næringer 2010**

Rapporter I denne serien publiseres analyser og kommenterte statistiske resultater fra ulike undersøkelser. Undersøkelser inkluderer både utvalgsundersøkelser, tellinger og registerbaserte undersøkelser.

© Statistisk sentralbyrå desember 2011 Ved bruk av materiale fra denne publikasjonen skal Statistisk sentralbyrå oppgis som kilde.	Standardtegn i tabeller	Symbol
ISBN 978-82-537-8265-2 (trykt)	Tall kan ikke forekomme	.
ISBN 978-82-537-8266-9 (elektronisk)	Oppgave mangler	..
ISSN 0806-2056	Oppgave mangler foreløpig	...
Emne: 06.01 og 10.06.20	Tall kan ikke offentliggjøres	:
Trykk: Statistisk sentralbyrå	Null	-
	Mindre enn 0,5 av den brukte enheten	0
	Mindre enn 0,05 av den brukte enheten	0,0
	Foreløpig tall	*
	Brudd i den loddrette serien	—
	Brudd i den vannrette serien	
	Desimaltegn	,

Forord

Foreliggende rapport bygger videre på og oppdaterer analyser av sysselsettingen i petroleumsnæringene i "Rapporter 55/2010" publisert i SSBs rapportserie i 2010. I denne rapporten gis en sammenhengende beskrivelse av sysselsettingen samlet for petroleumsnæringene og de petroleumsrelaterte næringene i 2010, 2009 og utviklingstrekk fra 2003.

Arbeidet er gjennomført på oppdrag fra Olje- og energidepartementet.

Sammendrag

Rapporten gir en beskrivelse av sysselsettingen i petroleumsnæringene og i næringer som produserer varer og tjenester som er spesielt rett mot petroleumsnæringene. Vi omtaler denne siste gruppen som petroleumsrelaterte næringer. Hovedvekten ligger på situasjonen i 2010 og 2009, men det gis også tall tilbake til 2003.

Mellom 2009 og 2010 fikk 8-9 store industriforetak endret næringskode til 09.10: Tjenester tilknyttet olje- og gassutvinning. Denne endringen kom som følge av en prinsipiell diskusjon om hvor man skulle dra grensen mellom næringskode 09.10 og tradisjonell industri. Endringen førte til at disse foretakene ble flyttet fra petroleumsrelaterte næringer til petroleumsnæringer. Rundt 7 000 personer som tidligere var klassifisert som sysselsatt i petroleumsrelaterte næringer blir nå klassifisert som sysselsatt i petroleumsnæringene. Det gir et brudd i tidsserien for hver av næringsgruppene og vi kommenterer derfor i årets utgave av rapporten bare tall for summen av de to næringsgruppene. I vedlegg A gis det en del tall for hver av gruppene.

I 2010 var det 64 817 sysselsatte når vi ser petroleumsnæringene og de petroleumsrelaterte næringer under ett. Av disse var 61 333 bosatt i Norge mens 3 484 var bosatt i andre land og var kun i Norge på arbeidsoppdrag. Turnusordninger i jobber på sokkelen med lange friperioder gjør disse velegnet for langpendling.

Fra 2009 til 2010 økte sysselsettingen med 1 745, eller 2,8 prosent og dette er en noe sterkere enn fra 2008 til 2009. I motsetning til trenden fra 2003 var det en nedgang siste år i sysselsatte som var bosatt i utlandet. Fra 2003 har denne gruppen økt med 92 prosent eller 1 672 personer, mens den siste år gikk ned med 11 prosent.

Selv om mye av virksomheten i petroleumsnæringene og de petroleumsrelaterte næringene er konsentrert til sokkelen og relativt få kommuner særlig på Vestlandet, finner vi at de sysselsatte sprer seg på hele 421 bostedskommuner. For de fleste av disse kommunene dreier dette seg riktignok om svært få personer. Stord var bokommunen med høyest andel av de sysselsatte knyttet til petroleums- og petroleumsrelaterte næringer. Andelen var her 21 prosent i 2010, mens Sola og Stavanger hadde andeler på rundt 15 prosent.

De sysselsatte i petroleums- og petroleumsrelaterte næringer skiller seg fra sysselsatte i privat sektor ellers ved å ha flere med høyere utdanning og en lavere andel kvinner. Kvinneandelen har imidlertid økt fra 16,5 prosent i 2003 til 19,5 prosent i 2010. Veksten har særlig kommet blant kvinner med høyere utdanning. Mens 53 prosent av de sysselsatte kvinnene hadde en utdanning på universitets- og høyskolenivå, var tilsvarende andel for menn 34 prosent.

Når vi ser på innvandrere sysselsatt i petroleums- og petroleumsrelaterte næringer skiller de seg fra øvrig privat virksomhet ved at en mye høyere andel har bakgrunn fra vesteuropeiske land.

Abstract

This report gives a description of employment in the petroleum industry and related industries which produce goods and services targeting the petroleum industry. This last group is referred to as petroleum related industries. The main focus in this report is on the situation in 2009 and 2010, but some figures go back to 2003.

Due to the introduction of the new Standard Industrial Classification (SIC2007), industry coding of some larger companies changed between 2009 and 2010 from being classified as petroleum related industries to being classified as petroleum industries. Because of these changes in classification, 7000 employees previously classified as working in petroleum related industries are now classified as working in the petroleum industry. Since this causes breaks in the time series for employment in both petroleum and petroleum-related industries, we choose in this year's edition of the report to comment on figures for the two industries combined. In attachment A we present figures where the petroleum and petroleum-related industries are treated separately.

In 2010 there were 64 817 employees in the petroleum and petroleum-related industries combined. Of these, 61 333 were settled in Norway, while 3 484 were settled in other countries and were only in Norway as part of their work assignment. Since a characteristic of offshore work is shift rotation with long periods on leave, working offshore is suitable for long commutes.

Between 2009 and 2010 employment increased by 1 745 persons, or 2.8 percent, which was a larger increase in employment compared to the period between 2008 and 2009. The number of employed foreign residents decreased between 2009 and 2010, in contrast to the trend from 2003. The number of foreign residential employees increased by 92 percent or 1 672 persons since 2003, but decreased by 11 percent during 2009-2010.

While most of the activity in the petroleum industry and the petroleum-related industries is located offshore and in a few municipalities in Western Norway, employees are settled in 421 of Norway's municipalities. Most municipalities house only a few employees from these industries. Stord is the municipality with the highest ratio of employees working in petroleum or petroleum-related industries. 21 percent of residents in Stord and about 15 percent of residents in Sola and Stavanger worked in these industries.

Compared to the rest of Norway's private sector, a larger proportion of employees in the petroleum and petroleum-related industries have higher education but a lower percentage of female employees, although the percentage of female employees has increased from 16.5 percent in 2003 to 19.5 percent in 2010. This increase in female employment consists largely of higher educated women. 53 percent of female employees had a higher education, compared to 34 percent of male employees.

A higher percentage of immigrants employed in the petroleum and petroleum-related industries has a background from Western Europe, compared to the rest of immigrants employed in the private sector in Norway.

Innhold

Forord	3
Sammendrag	4
Abstract	5
1. Innledning	7
1.1. Om definisjon av petroleumsvirksomheten.....	7
2. Datagrunnlag for sysselsettingsanalysene	8
3. Resultater	9
3.1. Hovedtall.....	9
3.2. Utdanningsnivå.....	9
3.3. Aldersfordeling.....	10
3.4. Geografisk fordeling.....	12
4. Kvinner og menn i petroleumssektoren	13
4.1. Aldersfordeling.....	13
4.2. Utdanning.....	14
5. Sysselsatte med bakgrunn fra utlandet	16
6. Sammenligning med andre næringer	18
6.1. Sysselsatte bosatt i Norge.....	18
6.2. Sysselsatte ikke bosatt i Norge.....	19
Vedlegg A: Vedleggstabeller	21
Vedlegg B: Ny standard for næringsgruppering	27
Vedlegg C: Dokumentasjon: Registerbasert sysselsettingsstatistikk for bosatte	30
Vedlegg D: Dokumentasjon: Sysselsatte ikke registrert bosatte	32
Figurregister	35
Tabellregister	36

1. Innledning

Formålet med rapporten er å beskrive omfang og egenskaper ved de sysselsatte som er knyttet til petroleumsvirksomheten.

Statistikkgrunnlaget fanger opp sysselsetting i virksomheter som er direkte involvert i olje og gassutvinning samt enkelte av de virksomheter som leverer varer og tjenester til disse. Noen fullstendig kartlegging av sysselsetting i alle virksomheter som direkte eller indirekte leverer varer eller tjenester til petroleumsnæringene gir imidlertid ikke statistikken grunnlag for. Dette er nærmere drøftet i punkt 1.1 nedenfor. Her vises det også til en artikkel hvor man har beregnet et tall for sysselsettingen basert på et slikt mer fullstendig bilde.

Hovedvekten i rapporten ligger derfor ikke på nivå-tall på sysselsetting og utvikling i dette, men i stedet på hvordan sysselsettingen fordeler seg på ulike demografiske variable, utdanning og regionale nivåer.

1.1. Om definisjon av petroleumsvirksomheten

Petroleumsvirksomheten kan deles i to hovedgrupper. Det ene er det vi kaller petroleumsnæringene som er bedrifter som står for utvinning av råolje og naturgass på norsk sokkel. Den andre hovedgruppen er bedrifter som produserer varer og tjenester som brukes som innsatsfaktorer i bedrifter i petroleumsnæringene i Norge eller i utlandet. I 2011 har SSB foretatt en større gjennomgang av denne siste hovedgruppen av bedrifter og kommet til at flere bedrifter i stedet hører hjemme i den første hovedgruppen. Det betyr at rundt 7 000 sysselsatte er flyttet fra det vi omtaler som petroleumsrelaterte næringer til petroleumsnæringene. Dette gir et markert brudd i tidsserien for hver av gruppene. Vi har derfor i årets utgave av sysselsettingsrapporten i all hovedsak valgt å presentere sumtall for de to gruppene. Det gir sammenlignbare tall over tid. I vedlegget har vi imidlertid latt tabellene inneholde tall for de to gruppene hver for seg. Til neste års rapport vil igjen la kommentarene knyttes til hver av gruppene.

Den første hovedgruppen, petroleumsnæringene, er i denne rapporten, som i fjorårets, avgrenset til næringene "*Utvinning av råolje og naturgass*", "*Tjenester tilknyttet utvinning av råolje og naturgass*" samt "*Rørtransport*" og "*Tjenester tilknyttet drift av rørledninger*". Næringene er i henhold til Statistisk sentralbyrås Standard for næringsgruppering (SN 2007). Alle bedriftene som tilhører disse næringene har hoveddelen av produksjonen rettet mot varer og tjenester som definerer disse næringene.

Den andre hovedgruppen er vanskeligere å avgrense. Mange av de varene og tjenestene som leveres til bedrifter i petroleumsnæringene er varer og tjenester som også leveres til bedrifter i andre næringer. Det vil typisk gjelde kontormateriell, renhold, kantiner og lignende. Vi kan derfor ikke plukke ut de bedrifter som leverer slike varer eller tjenester til petroleumsnæringen ut fra den næringen disse bedriftene tilhører. I Standard for næringsgruppering er det imidlertid noen næringer hvor varene eller tjenestene som produseres hovedsaklig anvendes som innsatsfaktorer for petroleumsnæringene. Det gjelder "*Bygging av oljeplattformer og moduler*", "*Innrednings- og installasjonsarbeid utført på borerigger og moduler*", og "*Forsyningsbaser*". Vi har valgt å ta med sysselsatte i disse næringene, og omtaler de som petroleumsrelaterte næringer.

Skulle man ha et enda mer fullstendig bilde av alle sysselsatte som direkte eller indirekte bidrar til produksjonen i petroleumsnæringene, måtte man i tillegg for det første ha med sysselsatte i bedrifter som leverer varer og tjenester til petroleumsnæringene som ikke er spesifikke for denne næringen. For det andre måtte man ta med alle sysselsatte i bedrifter som utgjør kjeden av alle underleverandører til det som ender opp som leveranser til de bedrifter leverer varer og tjenester direkte til petroleumsnæringene. Slik kan man utvide perspektivet på den økonomiske

aktiviteten som er knyttet til petroleumsnæringene slik det gjøres i såkalte kryssløpsanalyser. I en artikkel i Økonomiske analyser¹ er det beskrevet et forsøk, med utgangspunkt i nasjonalregnskapet, på å anslå hva som er sysselsetting knyttet til petroleumsvirksomheten på norsk sokkel når man også tar med direkte leveranser og underleverandører. Man kom da fram til et tall på 206 000 sysselsatte personer for 2009, mens tallet for de to gruppene som omtales videre i denne rapporten (petroleumsnæringene og de petroleumsrelaterte næringene) i 2009 var på henholdsvis 43 017 og 20 055. Totaltallet på 206 000 sysselsatte er et anslag med stor usikkerhet, men det illustrerer hvor mange flere man får med ved å trekke inn sysselsetting i alle bedrifter som direkte eller indirekte leverer varer og tjenester til petroleumsnæringene. Siden man i disse beregningene har tatt utgangspunkt i virksomheten på norsk sokkel, få man ikke med seg sysselsetting knyttet til produksjon av varer og tjenester som går rett til eksport til petroleumsvirksomhet i andre land utover eksporten fra petroleumsnæringene.

2. Datagrunnlag for sysselsettingsanalysene

Tallene som presenteres i denne rapporten baserer seg på to registerbaserte sysselsettingsstatistikker i SSB. Den ene statistikken dekker alle sysselsatte personer som er bosatt i Norge, mens den andre dekker sysselsatte personer på korttidsopphold. Felles for begge grupper er at bedriften de arbeider i har økonomisk virksomhet i Norge. Statistikkene gir tall en gang pr. år og dette refererer seg til sysselsatte i en bestemt uke i november. Begge statistikkene baserer seg på data som arbeidsgivere har rapportert inn til ulike offentlige registre. De viktigste registerkildene kommer fra NAV og Skattedirektoratet. Datagrunnlaget er nærmere beskrevet i vedlegg C og vedlegg D.

¹ Etterspørselen fra petroleumsvirksomheten, Betydning for produksjon og sysselsetting i Norge. Økonomiske analyser 3/2010 av Torbjørn Eika, Joakim Prestmo og Eivind Tveter.

3. Resultater

3.1. Hovedtall

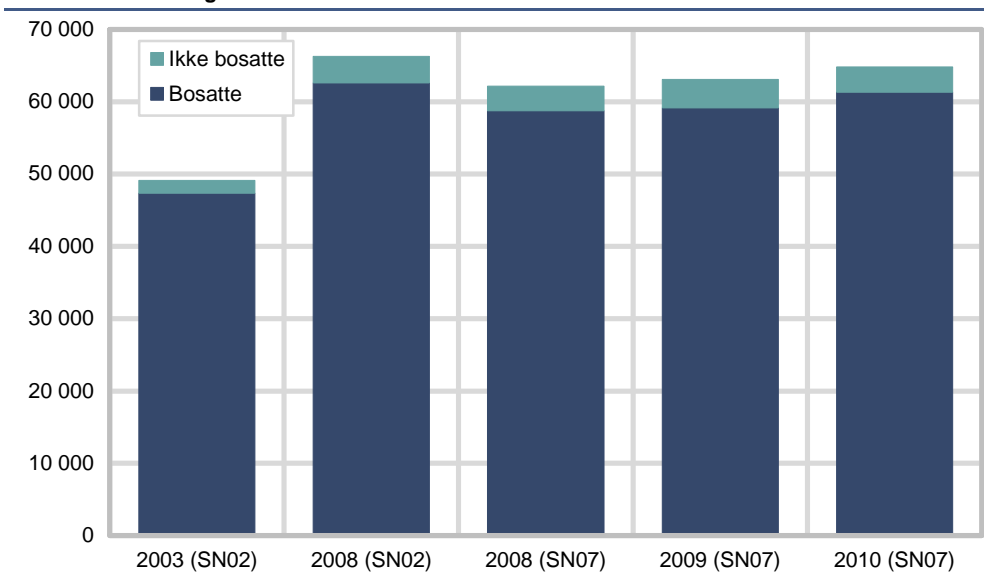
I 4. kvartal 2010 arbeidet 64 817 personer i petroleumsnæringene og petroleumsrelaterte næringer, noe som var en økning på 1745 personer, eller 2,8 prosent, i forhold til 4. kvartal 2009. Økningen var sterkere enn fra 2008 til 2009. Av disse personene var 61 333 registrert bosatt i Norge, mens 3 484 var bosatt i andre land, og var kun i Norge på kortvarig arbeidsoppdrag. Alle tall i denne rapporten referer til en uke i 4. kvartal for hvert individuelle år. For enkelhets skyld omtales referansetidspunkt som oftest bare med angivelse av årstall.

Fra 2003 til 2010 har antall sysselsatte i petroleumsnæringen og relaterte næringer som er bosatt i Norge økt med 13 990 personer, eller 30 prosent. Fra 2009 til 2010 økte antall sysselsatte i disse næringene bosatt i Norge med 3,7 prosent.

For sysselsatte bosatt i utlandet er det en enda kraftigere vekst i perioden. Fra 2003 til 2010 økte antall sysselsatte som ikke er bosatt i Norge med 92 prosent, eller 1672 personer. Fra 2009 til 2010 var det imidlertid en nedgang på 11,5 prosent.

Endringer i tallet på sysselsatte fra tidligere år enn 2008 kan ikke sammenlignes for de petroleumsrelaterte næringene på grunn av en ny næringsstandard som ble innført i 2008. I figur 3.1 viser tall for 2008 effekten av overgang til ny næringsstandard. Ut fra den nye næringsstandard er det noe færre sysselsatte i petroleumsnæringen og petroleumsrelaterte næringer sammenlignet med tall som bygger på den gamle næringsstandard. Omtale av og effekter av endret næringsstandard er nærmere omtalt i vedlegg 3. Det er nærliggende å anta at reduksjonen i antallet sysselsatte i petroleumsrelaterte næringer skyldes at flere bedrifter har blitt omkodet fra industri til petroleumsnæring.

Figur 3.1. Sysselsatte i petroleumsnæringene og petroleumsrelaterte næringer, etter bosettingsstatus. 2003-2010. Tall for 2008 ut fra gammel (SN02) og ny (SN07) næringsstandard



3.2. Utdanningsnivå

Tabell 3.1 viser at andelen sysselsatte med grunn- og videregående skole fortsetter å synke, samtidig som andelen med høyere universitets- og høyskoleutdanning øker. Av den totale økningen av bosatte i petroleumsnæringen og relaterte næringer fra 2009 til 2010 på 2197 sysselsatte, har 549 høyere universitetsutdannelse og 337 har uoppgitt utdanning.

Samtidig ser vi at andelen av sysselsatte som har uoppgitt utdanningsnivå fortsetter å øke. Fra 2003 til 2010 har andelen med uoppgitt utdanningsnivå økt med 3,9 prosentpoeng. Dette er i hovedsak utlendinger som har kommet til Norge etter år 2000 og som har sin utdanning fra utlandet.

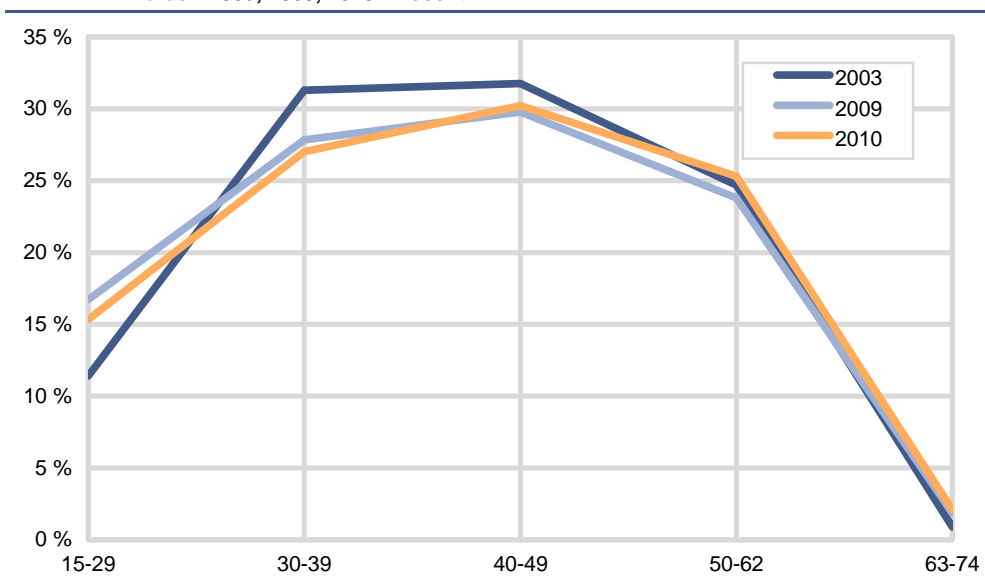
Tabell 3.1. Sysselsatte i petroleumsnæringen og petroleumsrelaterte næringer bosatt i Norge, etter utdanningsnivå. 2003, 2009, 2010. Prosent

	2003	2009	2010
Grunnskole - Videregående skole	66,2 %	60,0 %	59,2 %
Universitet og høyskole, kort	18,4 %	19,7 %	19,8 %
Universitet og høyskole, lang	13,6 %	15,0 %	15,4 %
Uoppgitt	1,8 %	5,3 %	5,7 %

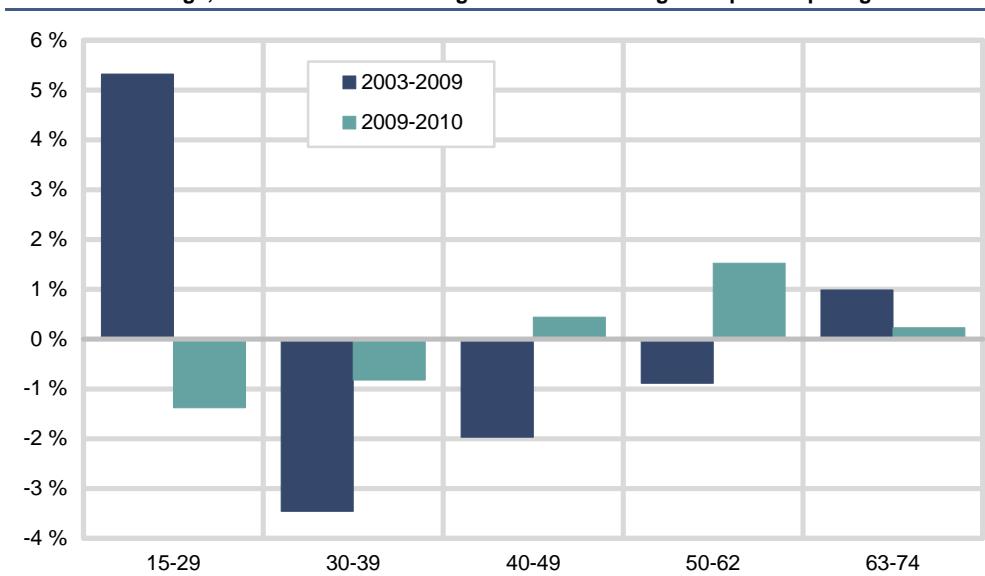
3.3. Aldersfordeling

Fra 2003 til 2009 har andelen sysselsatte mellom 15 og 29 år i petroleumsnæringen og relaterte næringer bosatt i Norge økt med 5,3 prosentpoeng, samtidig som det var en nedgang i aldersgruppene mellom 30 og 62 år. Fra 2009 til 2010 var det en svak nedgang i aldersgruppen 15 til 29 år og en svak oppgang i aldersgruppen 50-62 år. Ellers har aldersfordelingen holdt seg noenlunde stabil.

Figur 3.2. Sysselsatte i petroleums- og petroleumsrelaterte næringer bosatt i Norge, etter alder. 2003, 2009, 2010. Prosent

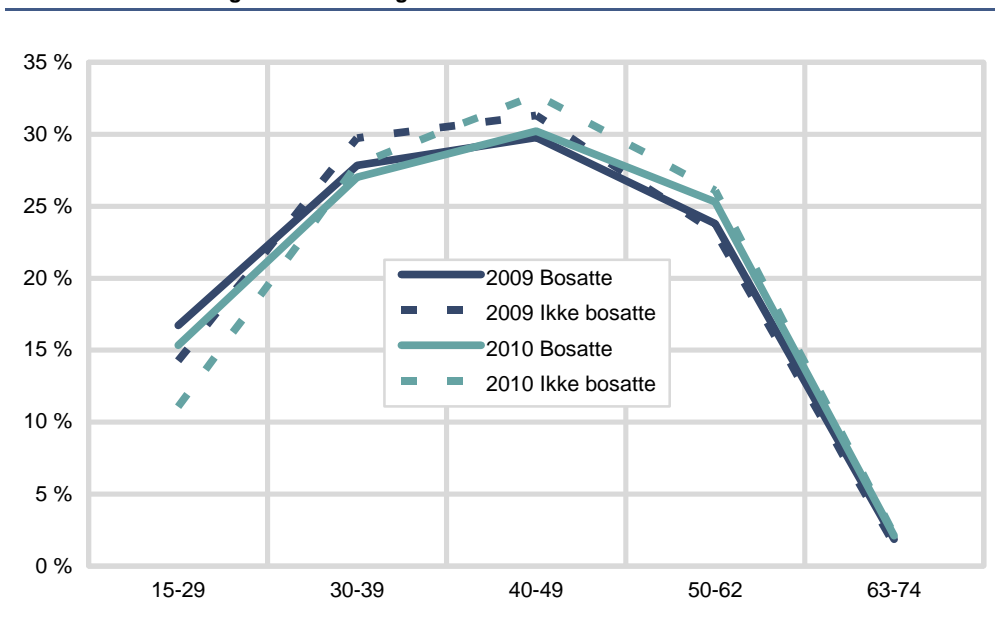


Figur 3.3. Sysselsatte i petroleumsnæringene og petroleumsrelaterte næringer bosatt i Norge, etter alder. 2003-2009 og 2008-2010. Endringstall i prosentpoeng

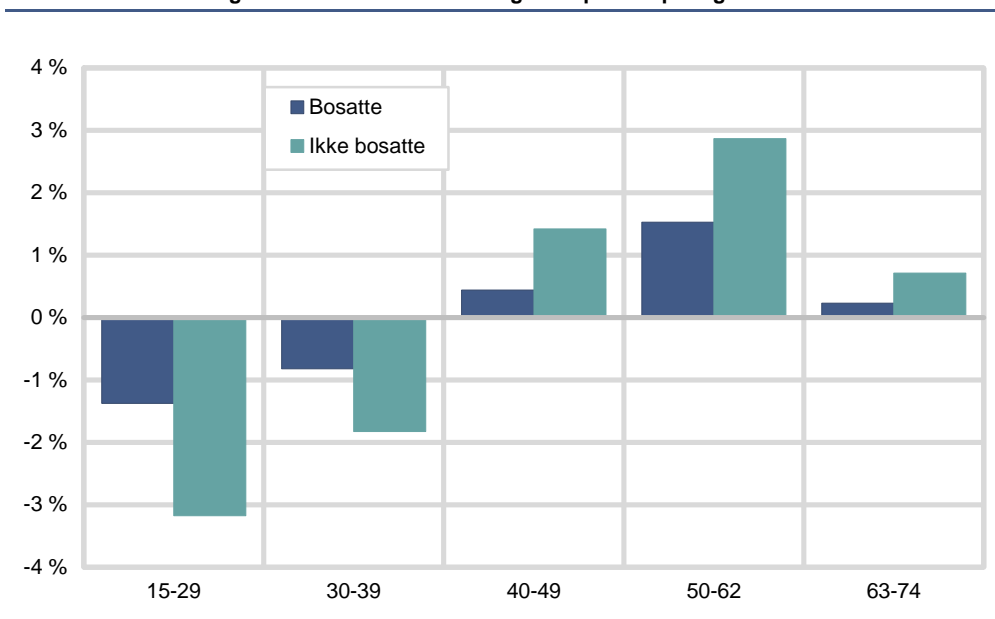


Både blant bosatte og ikke bosatte i er det en svak nedgang i andelen sysselsatte i de to yngste aldersgruppene og en svak oppgang i de to eldste aldersgruppene.

Figur 3.4. Sysselsatte i petroleums- og petroleumsrelaterte næringer etter alder og bostedingsstatus. 2009 og 2010



Figur 3.5. Sysselsatte i petroleums- og petroleumsrelaterte næringer etter alder og bostedingsstatus. 2009-2010. Endringstall i prosentpoeng

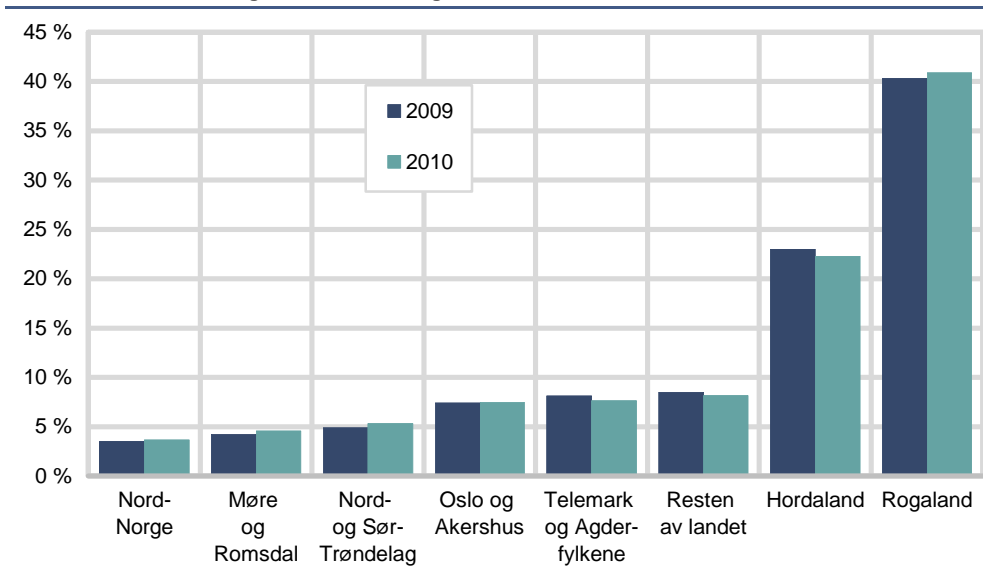


Fra 2009 til 2010 har forskjellen i aldersfordelingen mellom de bosatte og ikke bosatte i petroleumsnæringen og relaterte næringer økt. Aldersgruppene under 40 år har vært større for de som ikke var bosatt og økningen i aldersgruppene over 40 år har vært større sammenlignet med de sysselsatte som var bosatt i Norge. Andelen ikke bosatte i aldersgruppen 15-29 år har sunket med tre prosentpoeng, og andelen ikke bosatte i aldersgruppen 50-62 har hatt en tilsvarende økning. Endringene i aldersfordelingen blant de bosatte følger samme mønster, men utviklingen er ikke like markert som for de som ikke var bosatt i Norge.

3.4. Geografisk fordeling

De som arbeider på sokkelen har lange friperioder, noe som egner seg godt for langpendling. De sysselsatte i petroleumsnæringene og relaterte næringer er spredd ut over et stort antall bostedskommuner, men det er relativt få sysselsatte som bor i hver enkelt kommune. I 2010 hadde 421 kommuner minst en innbygger sysselsatt i enten petroleumsnæringene eller relaterte næringer. Fylkene Rogaland og Hordaland har størst andel sysselsatte i petroleumsnæringen og relaterte næringer. På samme måte som i 2009, bodde om lag 60 prosent av de sysselsatte i ett av disse fylkene i 2010. Rogaland har hatt den største økningen i antallet sysselsatte i absolutte tall fra 2009 til 2010, en økning på 1250 personer.

Figur 3.6. Sysselsatte i petroleums- og petroleumsrelaterte næringer bosatt i Norge, etter bostedsregion. 2003, 2009 og 2010. Prosent



Tabell 3.2. Andel sysselsatte i petroleumsnæringene og petroleumsrelaterte næringer bosatt i Norge, etter bostedskommune. 2009 og 2010. Prosent av antall sysselsatte for hver kommune

	2009		2010
Stord	21,1 %	Stord	21,0 %
Sola	14,8 %	Stavanger	15,2 %
Stavanger	14,4 %	Sola	15,1 %
Øygarden	14,2 %	Øygarden	13,2 %
Tysvær	11,7 %	Rennesøy	12,6 %
Randaberg	11,6 %	Randaberg	12,0 %
Rennesøy	11,6 %	Austrheim	11,8 %
Austrheim	11,5 %	Tysvær	11,8 %
Fitjar	10,9 %	Eigersund	11,1 %
Haugesund	10,8 %	Bokn	11,0 %
Eigersund	10,7 %	Haugesund	10,6 %

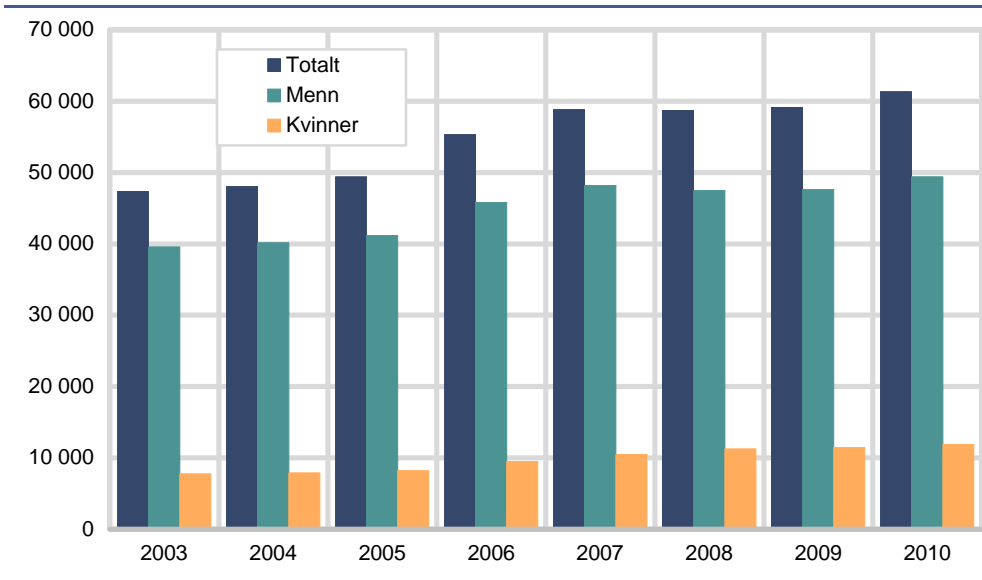
Stord, Sola og Stavanger var i 2009 og 2010 de tre bostedskommunene med høyest andel av sine bosatte sysselsatt i petroleumsnæringene eller i relaterte næringer.

4. Kvinner og menn i petroleumssektoren

4.1. Aldersfordeling

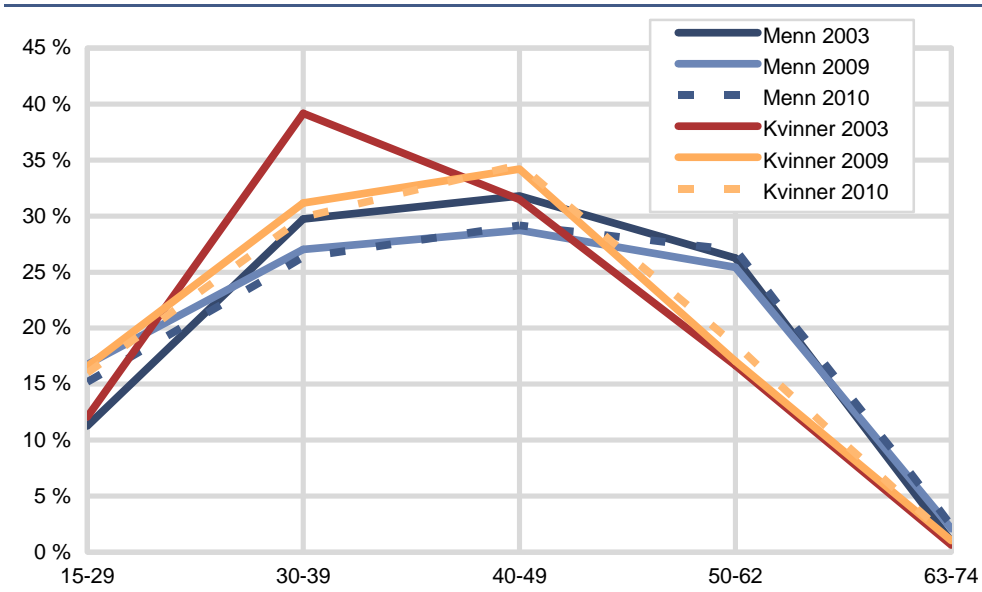
Petroleumsnæringen og de relaterte næringene har samlet sett en klar overvekt av menn, men fra 2003 til 2009 ser vi en svak tendens til ujevning mellom kjønnene, og denne tendensen fortsetter fra 2009 til 2010. I 2010 er om lag 19,5 prosent av de sysselsatte kvinner sammenlignet med 16,5 prosent i 2003.

Figur 4.1. Sysselsatte i petroleumsnæringene og petroleumsrelaterte næringer bosatt i Norge, etter kjønn. 2003-2010



Blant menn har 15-29 åringene økt sin andel med 3,9 prosentpoeng fra 2003 til 2010 og utgjorde 15,2 prosent av de mannlige sysselsatte i 2010. Størst nedgang i denne perioden har aldersgruppa 30-39 år hatt, disse har fått sin andel redusert med 3,4 prosentpoeng. Aldersgruppa 40-49 år er den største aldersgruppa blant menn.

Figur 4.2. Sysselsatte i petroleumsnæringene og petroleumsrelaterte næringer bosatt i Norge, etter alder og kjønn. 2003 og 2010. Prosent

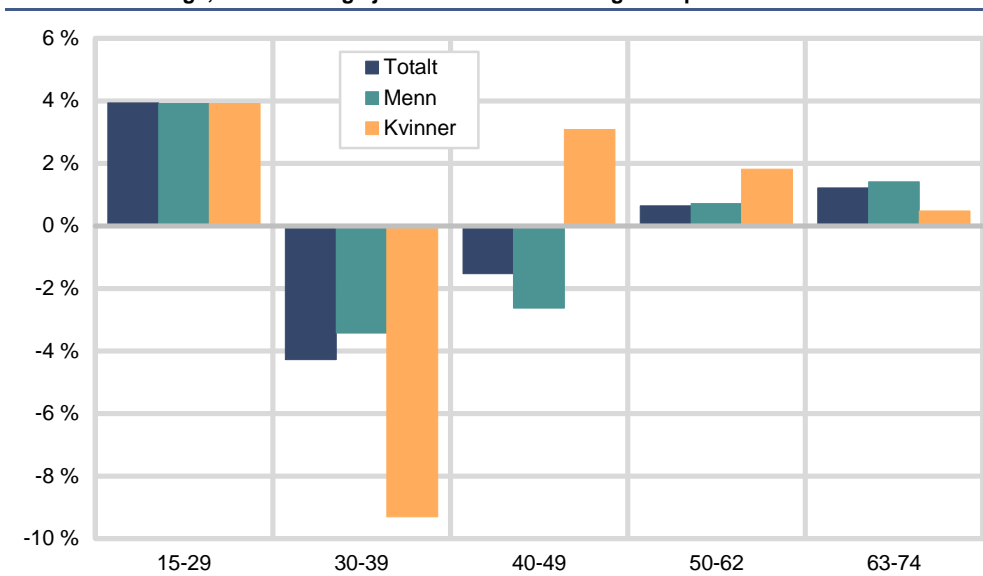


I likhet med den mannlige delen av de sysselsatte, har også den yngre delene av de kvinnelige ansatte hatt en oppgang fra 2003 til 2010. Kvinner i alderen 15-29 år har økt sin andel med 3,9 prosentpoeng og utgjorde i 2010 16 prosent av de kvinnelige ansatte. Kvinner i alderen 30-39 år har i samme periode hatt en reduksjon av sin andel

på 9 prosentpoeng. I 2010 utgjorde denne gruppa 29,9 prosent. Den største aldersgruppa blant kvinner var i 2010 40-49 år, denne gruppa utgjorde 34,6 prosent av de kvinnelig ansatte.

Kvinner som arbeider i petroleumsnæringene og relaterte næringer er gjennomgående yngre enn menn, men som figur 4.3 viser, er tendensen siden 2003 at aldersforskjellene utjevnes.

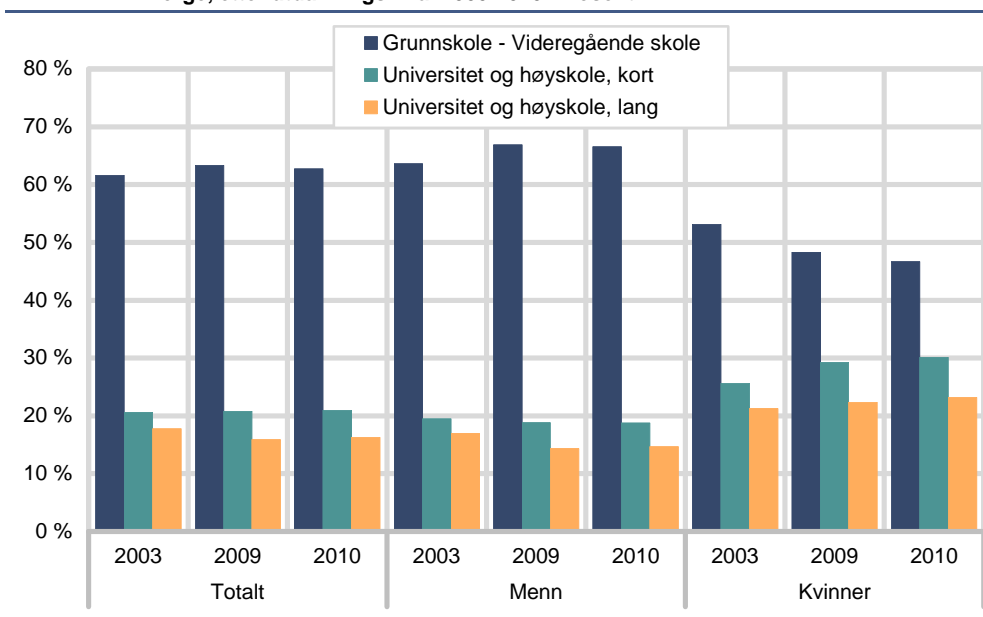
Figur 4.3. Sysselsatte i petroleumsnæringene og petroleumsrelaterte næringer bosatt i Norge, etter alder og kjønn. 2003-2010. Endringstall i prosent



4.2. Utdanning

Tabell 4.1 viser at andelen med videregående utdanning er noe redusert fra 2003 til 2010, men at dette fortsatt det dominerende utdanningsnivået.

Figur 4.4. Sysselsatte i petroleumsnæringene og petroleumsrelaterte næringer bosatt i Norge, etter utdanningsnivå. 2000-2010. Prosent



Utviklingen av andelen sysselsatte med grunnskole- og videregående utdanning i perioden 2003-2010 er ulik for kvinner og menn. Andelen kvinner med grunnskole- og videregående utdanning falt i perioden med 6,5 prosentpoeng, samtidig med at andelen menn med grunnskole- og videregående utdanning økte med 3,0 prosentpoeng. Andelen som har kort høyere utdanning økte med 4,5 prosentpoeng

for kvinner, men sank med 0,7 prosentpoeng blant menn i samme periode. Andelen med lang høyere utdanning økte med 2,0 prosentpoeng for kvinner i fra 2003 til 2010, men sank med 2,3 prosentpoeng blant menn i samme periode.

Tabell 4.1. Sysselsatte i petroleumsnæringene og petroleumsrelaterte næringer bosatt i Norge med oppgitt utdanningsnivå, etter utdanning og kjønn. 2003, 2008 og 2009. Prosent og endringstallprosentpoeng¹

	2009			2010		
	Totalt	Menn	Kvinner	Totalt	Menn	Kvinner
Prosent						
Totalt	100	100	100	100	100	100
Grunnskole - Videregående skole	63	67	48	63	67	47
Universitet og høyskole, kort	21	19	29	21	19	30
Universitet og høyskole, lang	16	14	22	16	15	23
Endring 2009-2010						
Grunnskole - Videregående skole	-0,6	-0,3	-1,7			
Universitet og høyskole, kort	0,1	0,0	0,8			
Universitet og høyskole, lang	0,4	0,3	0,8			

¹ Prosentandelene er regnet på bakgrunn av totalantallet minus sysselsatte med uoppgitt utdanning.

Sammenligner man alder, kjønn og utdanning, kan det se ut som det er rekruttert en stor andel menn, og da i sær unge menn, med grunnskole- eller videregående utdanning. En ser ikke samme mønster for kvinner, og der har antallet kvinner i alderen 30 til 39 år med grunnskole- og videregående utdanning gått ned. Når det gjelder kort og lang høyskole- og universitetsutdanning derimot, er forskjellene i antallet kvinner og menn som rekrutteres mindre i de ulike aldersgruppene.

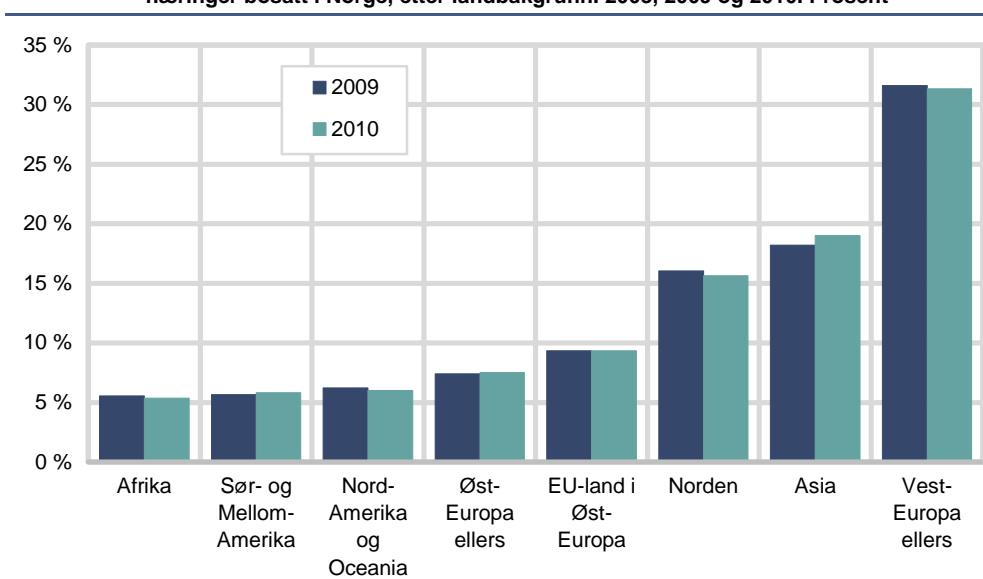
5. Sysselsatte med bakgrunn fra utlandet

Sysselsatte med bakgrunn fra utlandet deles inn i to grupper. Den ene er de som har innvandret til Norge og bosatt seg her. Personer født i Norge av foreldre med innvandrerbakgrunn inngår ikke i denne gruppa. Den andre er de som er bosatt i utlandet, men som regelmessig pendler inn eller har kortvarige oppdrag her i landet. I denne gruppa kan vi også finne personer som er født i Norge, men som siden har bosatt seg i utlandet.

Sysselsatte innvandrere i petroleumsnæringen og relaterte næringer med bosted i Norge

I 2010 var det 6704 innvandrere bosatt i Norge som arbeidet i petroleumsnæringene eller relaterte næringer. Dette utgjør 9,4 prosent av den bosatte sysselsettingen i petroleumsnæringene og relaterte næringer, tilsvarende som i 2009. Fremdeles er det en overvekt av innvandrere fra Vest-Europa.

Figur 5.1. Sysselsatte med innvandrerbakgrunn i petroleums- og petroleumsrelaterte næringer bosatt i Norge, etter landbakgrunn. 2003, 2009 og 2010. Prosent

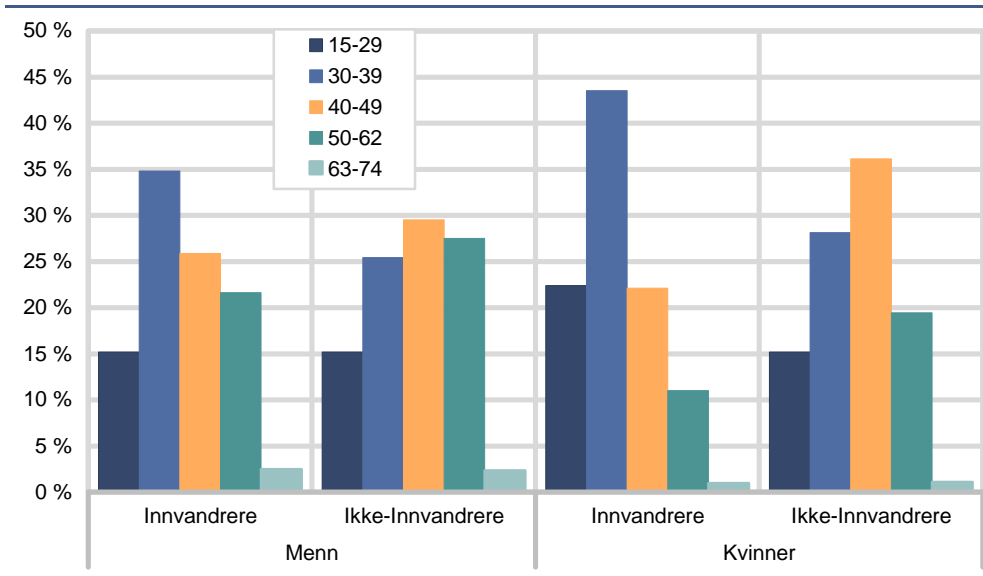


Tabell 5.1. Bosatte innvandrere sysselsatt i petroleumsnæringene og petroleumsrelaterte næringer, etter landbakgrunn. 2003, 2009 og 2010

2003		2009		2010	
I alt	2 713	I alt	5 521	I alt	6 010
Storbritannia	578	Storbritannia	793	Storbritannia	851
Danmark	234	Sverige	389	Sverige	427
Sverige	214	Danmark	331	Polen	344
USA	149	Polen	319	Danmark	340
Vietnam	146	Tyskland	278	Tyskland	303
Tyskland	134	Frankrike	226	Frankrike	239
Nederland	111	Russland	196	Russland	215
Chile	101	USA	193	USA	204
Frankrike	93	Nederland	191	Nederland	193
Finland	71	Vietnam	162	India	192
Bosnia-Hercegovina	68	Iran	152	Iran	177
Andre	882	Andre	2 443	Andre	2 702

For petroleumsnæringene viser aldersfordelingen at innvandrere bosatt i Norge er yngre enn bosatte uten innvandrerbakgrunn. Menn i aldersgruppa 50-62 år utgjør en mindre andel av mannlige innvandrere sammenlignet med ikke-innvandrere, samtidig med at andelene i de to yngste aldersgruppene er høyere. Blant kvinner er det noe jevnere, men her er andelen i aldersgruppa 30 til 39 år langt høyere blant innvandrere. Kjønnforskjellene er noe mindre blant innvandrere enn blant ikke-innvandrere. Kvinnene utgjør rundt 22 prosent av innvandrerne mot om lag 19 prosent av ikke-innvandrere.

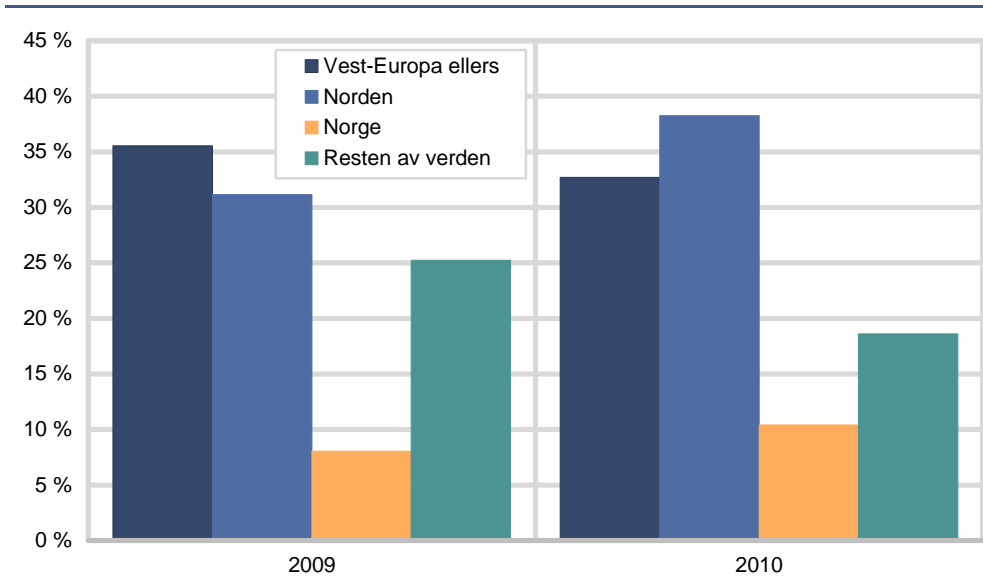
Figur 5.2. Sysselsatte i petroleumsnæringene og petroleumsrelaterte næringer bosatt i Norge, etter innvandrerbakgrunn, kjønn og alder. Prosent. 2010



Sysselsatte med bosted i utlandet

Arbeidstidsordningene på sokkelen med lange perioder fri og avspasering gjør at petroleumsnæringene velegnet for langpendling. I 2010 var det 2913 arbeidstakere i petroleumsnæringene og relaterte næringer som var registrert bosatt i utlandet. Det foreligger ikke informasjon om hvilket land arbeidstakerne faktisk bor i, de er derfor fordelt etter landbakgrunn. I praksis vil dette si fødeland for personer med landbakgrunn fra Norge, for personer med annen landbakgrunn vil det i hovedsak bety statsborgerskap.

Figur 5.3. Sysselsatte i petroleumsnæringene og petroleumsrelaterte næringer som ikke er bosatt i Norge, etter landbakgrunn. 2009 og 2010



De fleste i sysselsatte i petroleumsnæringene eller relaterte næringer som ikke er bosatt i Norge kommer fra EU-landene. Vi ser at andelen nordmenn bosatt i utlandet har gått litt opp når vi ser petroleumsnæringen og relaterte næringer samlet, mens gruppa som har bakgrunn i resten av de nordiske landene er den gruppa som vokser mest. Fra 2009 til 2010 ser vi at sysselsatte fra Norden har hatt en økning på 7,1 prosentpoeng og nordmenn som er bosatt i utlandet har hatt en økning på 2,4 prosentpoeng. De andre gruppene har opplevd en nedgang i samme periode.

6. Sammenligning med andre næringer

Vi ser først på sysselsatte som er bosatt i Norge, og deretter på de som er bosatt i utlandet.

6.1. Sysselsatte bosatt i Norge

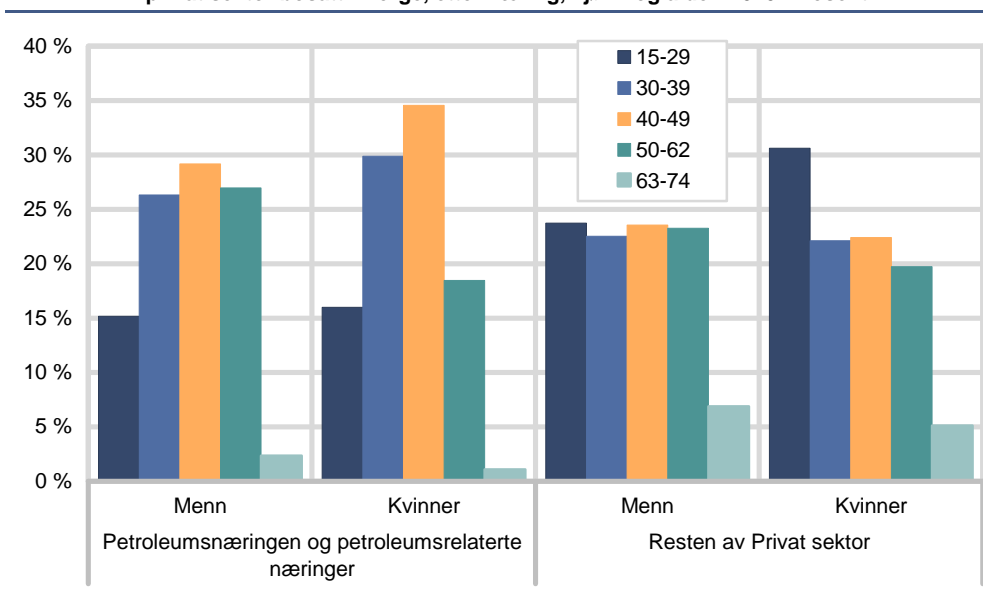
I sammenligningen er offentlig forvaltning holdt utenfor, vi ser på privat sektor samt offentlige foretak. For enkelhets skyld omtales denne gruppa som privat sektor. Petroleumsnæringen og de relaterte næringene utgjorde i 2010 3,4 prosent av all sysselsetting i privat sektor.

Menn og kvinner i petroleumssektoren og privat sektor

Petroleumsnæringene og de relaterte næringene er mer mannsdominert enn resten av privat sektor. Andelen kvinner i petroleumssektoren var på 19,5 prosent i 2010. Til sammenligning var den tilsvarende andelen 37,5 prosent i resten av privat sektor.

Ser vi på aldersfordelingen ser vi at det er atskillig mindre spredning i petroleumssektoren enn i privat sektor for øvrig. Dette kommer først og fremst av en overrepresentasjon i de middelaldrende gruppene, samt en underrepresentasjon i de yngste og eldste gruppene, spesielt for kvinner. Årsaken til den lave andelen unge er antageligvis krav til høyere utdanning.

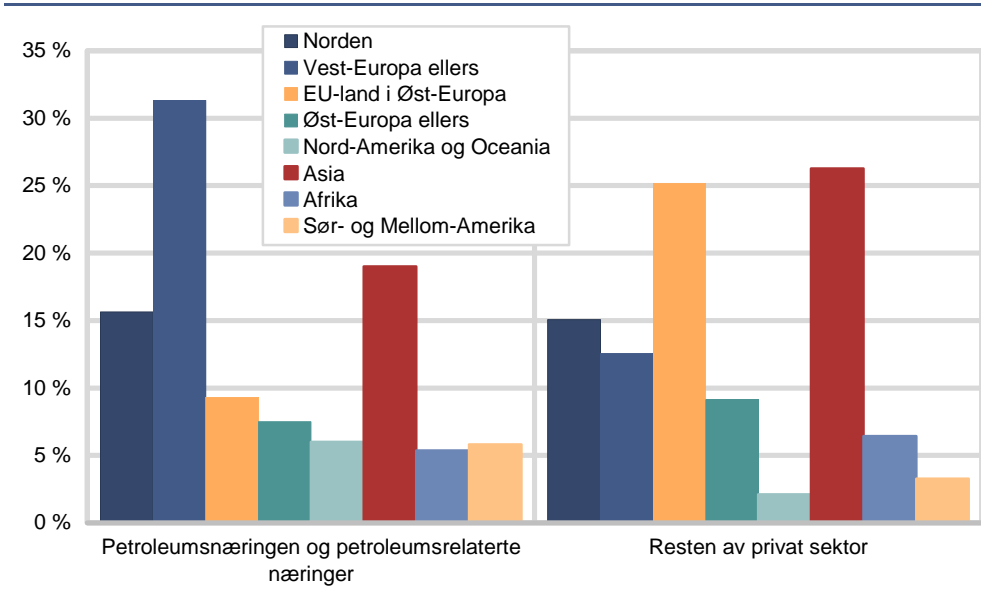
Figur 6.1. Sysselsatte i petroleumsnæringene, petroleumsrelaterte næringer og resten av privat sektor bosatt i Norge, etter næring, kjønn og alder. 2010. Prosent



Innvandrerbakgrunn i petroleumssektoren og privat sektor

Blant innvandrere ser vi at de største gruppene i petroleumssektoren kommer fra Vest-Europa, mens det i resten av privat sektor er Asia og Øst-Europa som dominerer. De største relative forskjellene gjelder innvandrere fra Vest-Europa og Asia.

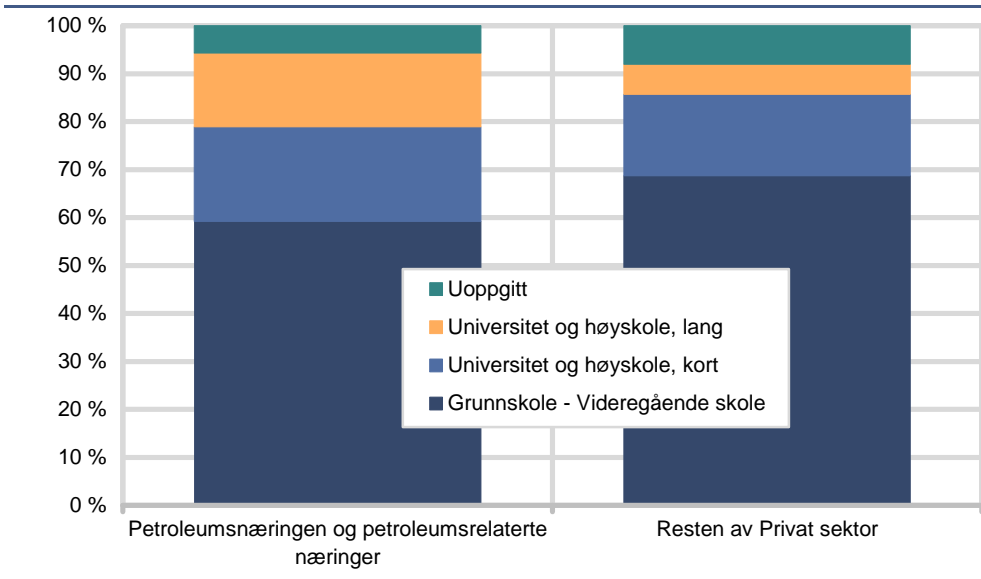
Figur 6.2. Sysselsatte innvandrere i petroleumsnæringene, petroleumsrelaterte næringer og resten av privat sektor etter landbakgrunn (verdensregion). 2010. Prosent



Utdanningsnivå i petroleumssektoren og privat sektor

I 2010 hadde 35 prosent av de sysselsatte i petroleumssektoren bosatt i Norge høy eller lav universitetsutdannelse. I resten av privat sektor hadde 23 prosent av de sysselsatte høy eller lav universitetsutdanning.

Figur 6.3. Sysselsatte i petroleumsnæringene, petroleumsrelaterte næringer og resten av privat sektor bosatt i Norge, etter kjønn, utdanningsnivå og næring. 2010. Prosent



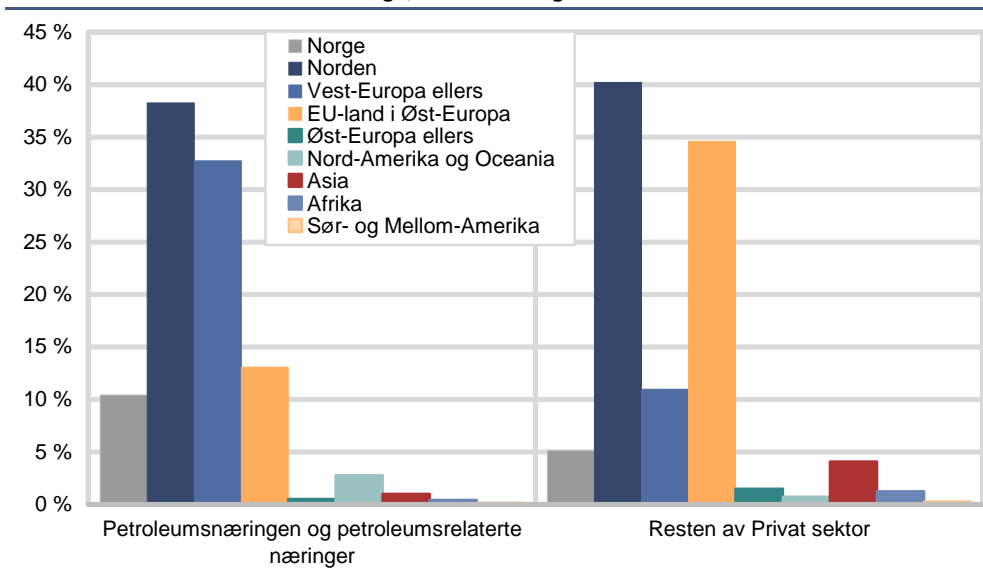
6.2. Sysselsatte ikke bosatt i Norge

For ikke-bosatte skiller petroleumssektoren seg fra resten av privat sektor ellers. Ikke-bosatte har en vesentlig større andel bosatt i Vest-Europa utenom Norden, samt en langt lavere andel fra Øst-Europa.

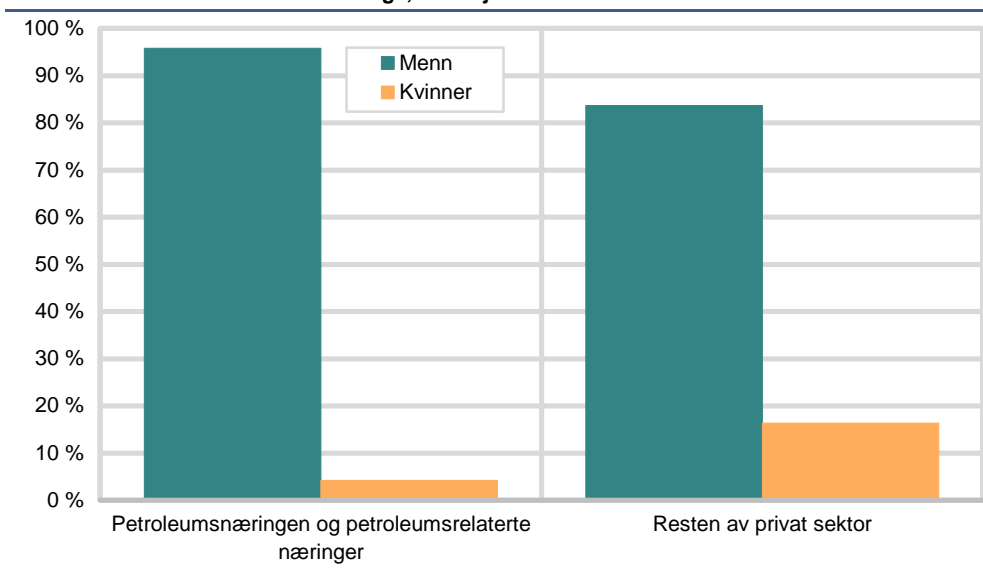
Blant ikke bosatte arbeidstakere i petroleumsnæringene er det videre en lavere andel unge enn i øvrige næringer i privat sektor. Dette gjelder både for kvinner og for menn.

Andelen i den yngste aldersgruppa i petroleumssektoren er lavere sammenlignet med privat sektor ellers. Petroleumssektoren har en høyere andel sysselsatte i aldersgruppen 40-49 år.

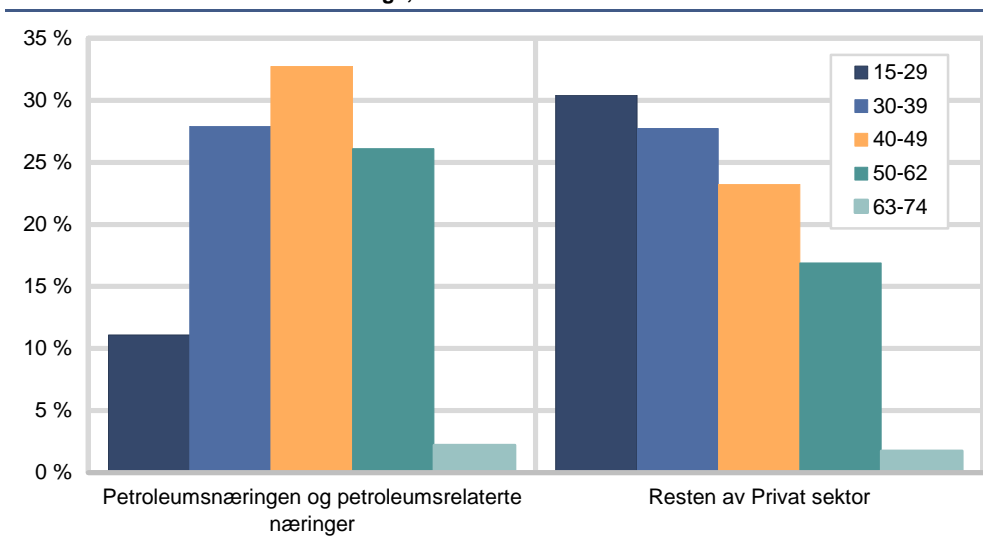
Figur 6.4. Sysselsatte i petroleumsnæringene, petroleumsrelaterte næringer og annen privat sektor ikke bosatt i Norge, etter landbakgrunn. 2010. Prosent



Figur 6.5. Sysselsatte i petroleumsnæringene, petroleumsrelaterte næringer og annen privat sektor ikke bosatt i Norge, etter kjønn. 2010. Prosent



Figur 6.6. Sysselsatte i petroleumsnæringene, petroleumsrelaterte næringer og annen privat sektor ikke bosatt i Norge, etter alder. 2010. Prosent



Vedlegg A: Vedleggstabeller

Alder

Tabell A1. Sysselsatte i petroleumsnæringene bosatt i Norge, etter alder og kjønn 2003-2010. Absolutte tall og prosent

	2003	2004	2005	2006	2007	2008	2009	2010
Absolutte tall								
15-74 år								
I alt	28 896	29 062	30 163	33 603	36 245	39 050	40 303	48 245
Menn	23 454	23 557	24 401	26 998	28 947	31 038	31 861	38 487
Kvinner	5 442	5 505	5 762	6 605	7 298	8 012	8 442	9 758
15-29 år								
I alt	2 776	2 637	3 105	4 181	4 929	5 840	6 157	7 102
Menn	2 133	2 015	2 375	3 261	3 809	4 558	4 802	5 549
Kvinner	643	622	730	920	1 120	1 282	1 355	1 553
30-39 år								
I alt	8 882	8 691	8 720	9 796	10 141	10 887	11 304	13 212
Menn	6 787	6 704	6 788	7 627	7 905	8 448	8 720	10 331
Kvinner	2 095	1 987	1 932	2 169	2 236	2 439	2 584	2 881
40-49 år								
I alt	9 733	9 799	9 903	10 590	11 154	11 936	12 384	14 801
Menn	7 948	7 866	7 841	8 254	8 592	9 140	9 437	11 401
Kvinner	1 785	1 933	2 062	2 336	2 562	2 796	2 947	3 400
50-62 år								
I alt	7 304	7 727	8 153	8 654	9 457	9 783	9 870	12 259
Menn	6 417	6 787	7 148	7 522	8 155	8 378	8 396	10 439
Kvinner	887	940	1 005	1 132	1 302	1 405	1 474	1 820
63-74 år								
I alt	201	208	282	382	564	604	588	871
Menn	169	185	249	334	486	514	506	767
Kvinner	32	23	33	48	78	90	82	104
Prosent								
15-29								
I alt	9,6	9,1	10,3	12,4	13,6	15,0	15,3	14,7
Menn	9,1	8,6	9,7	12,1	13,2	14,7	15,1	14,4
Kvinner	11,8	11,3	12,7	13,9	15,3	16,0	16,1	15,9
30-39								
I alt	30,7	29,9	28,9	29,2	28,0	27,9	28,0	27,4
Menn	28,9	28,5	27,8	28,3	27,3	27,2	27,4	26,8
Kvinner	38,5	36,1	33,5	32,8	30,6	30,4	30,6	29,5
40-49								
I alt	33,7	33,7	32,8	31,5	30,8	30,6	30,7	30,7
Menn	33,9	33,4	32,1	30,6	29,7	29,4	29,6	29,6
Kvinner	32,8	35,1	35,8	35,4	35,1	34,9	34,9	34,8
50-62								
I alt	25,3	26,6	27,0	25,8	26,1	25,1	24,5	25,4
Menn	27,4	28,8	29,3	27,9	28,2	27,0	26,4	27,1
Kvinner	16,3	17,1	17,4	17,1	17,8	17,5	17,5	18,7
63-74								
I alt	0,7	0,7	0,9	1,1	1,6	1,5	1,5	1,8
Menn	0,7	0,8	1,0	1,2	1,7	1,7	1,6	2,0
Kvinner	0,6	0,4	0,6	0,7	1,1	1,1	1,0	1,1

Tabell A1b. Sysselsatte i petroleumsrelaterte næringer bosatt i Norge, etter alder og kjønn. 2003-2010. Absolutte tall og prosent

	2003	2004	2005	2006	2007	2008	2009	2010
Absolutte tall								
15-74 år								
I alt	18 447	18 996	19 227	21 778	22 571	19 684	18 833	13 088
Menn	16 113	16 612	16 773	18 869	19 305	16 454	15 780	10 901
Kvinner	2 334	2 384	2 454	2 909	3 266	3 230	3 053	2 187
15-29 år								
I alt	2 621	2 609	2 752	4 035	4 310	4 221	3 730	2 308
Menn	2 325	2 332	2 445	3 507	3 708	3 570	3 179	1 951
Kvinner	296	277	307	528	602	651	551	357
30-39 år								
I alt	5 931	5 888	5 632	6 172	6 278	5 399	5 155	3 354
Menn	4 980	4 981	4 758	5 188	5 186	4 326	4 156	2 667
Kvinner	951	907	874	984	1 092	1 073	999	687
40-49 år								
I alt	5 298	5 574	5 663	6 152	6 317	5 319	5 228	3 736
Menn	4 636	4 831	4 877	5 230	5 267	4 308	4 246	3 008
Kvinner	662	743	786	922	1 050	1 011	982	728
50-62 år								
I alt	4 377	4 660	4 856	5 047	5 180	4 276	4 197	3 267
Menn	3 968	4 225	4 399	4 604	4 698	3 815	3 712	2 879
Kvinner	409	435	457	443	482	461	485	388
63-74 år								
I alt	220	265	324	372	483	469	523	423
Menn	204	243	294	340	443	435	487	396
Kvinner	16	22	30	32	40	34	36	27
Prosent								
15-29								
I alt	14,2	13,7	14,3	18,5	19,1	21,4	19,8	17,6
Menn	14,4	14,0	14,6	18,6	19,2	21,7	20,1	17,9
Kvinner	12,7	11,6	12,5	18,2	18,4	20,2	18,0	16,3
30-39								
I alt	32,2	31,0	29,3	28,3	27,8	27,4	27,4	25,6
Menn	30,9	30,0	28,4	27,5	26,9	26,3	26,3	24,5
Kvinner	40,7	38,0	35,6	33,8	33,4	33,2	32,7	31,4
40-49								
I alt	28,7	29,3	29,5	28,2	28,0	27,0	27,8	28,5
Menn	28,8	29,1	29,1	27,7	27,3	26,2	26,9	27,6
Kvinner	28,4	31,2	32,0	31,7	32,1	31,3	32,2	33,3
50-62								
I alt	23,7	24,5	25,3	23,2	22,9	21,7	22,3	25,0
Menn	24,6	25,4	26,2	24,4	24,3	23,2	23,5	26,4
Kvinner	17,5	18,2	18,6	15,2	14,8	14,3	15,9	17,7
63-74								
I alt	1,2	1,4	1,7	1,7	2,1	2,4	2,8	3,2
Menn	1,3	1,5	1,8	1,8	2,3	2,6	3,1	3,6
Kvinner	0,7	0,9	1,2	1,1	1,2	1,1	1,2	1,2

Utdanning og kjønn

Tabell A2. Sysselsatte i petroleumsnæringene bosatt i Norge, etter utdanningsnivå og kjønn 2003, 2008, 2009 og 2010. Absolutte tall og prosent

	2003			2009			2010		
	Total	Menn	Kvinner	Total	Menn	Kvinner	Total	Menn	Kvinner
Absolutte tall									
I alt	28 896	23 454	5 442	40 303	31 861	8 442	48 245	38 487	9 758
Grunnskole - Videregående skole	17 397	14 558	2 839	22 790	19 220	3 570	27 442	23 390	4 052
Universitet og høyskole, kort .	5 827	4 459	1 368	8 159	5 864	2 295	9 717	6 995	2 722
Universitet og høyskole, lang .	5 013	3 878	1 135	7 228	5 197	2 031	8 285	5 953	2 332
Uoppgitt utdanningsnivå	659	559	100	2 126	1 580	546	2 801	2 149	652
Prosent									
Grunnskole - Videregående skole	60,2	62,1	52,2	56,5	60,3	42,3	56,9	60,8	41,5
Universitet og høyskole, kort .	20,2	19,0	25,1	20,2	18,4	27,2	20,1	18,2	27,9
Universitet og høyskole, lang .	17,3	16,5	20,9	17,9	16,3	24,1	17,2	15,5	23,9
Uoppgitt utdanningsnivå	2,3	2,4	1,8	5,3	5,0	6,5	5,8	5,6	6,7

Tabell A2b. Sysselsatte i petroleumsrelaterte næringer bosatt i Norge, etter utdanningsnivå og kjønn 2003, 2008, 2009 og 2010. Absolutte tall og prosent

	2003			2009			2010		
	Total	Menn	Kvinner	Total	Menn	Kvinner	Total	Menn	Kvinner
Absolutte tall									
I alt	18 447	16 113	2 334	18 833	15 780	3 053	13 088	10 901	2 187
Grunnskole - Videregående skole	13 941	12 368	1 573	12 665	11 035	1 630	8 861	7 711	1 150
Universitet og høyskole, kort ..	2 891	2 375	516	3 503	2 649	854	2 408	1 776	632
Universitet og høyskole, lang ..	1 402	1 182	220	1 656	1 282	374	1 148	895	253
Uoppgitt utdanningsnivå	213	188	25	1 009	814	195	671	519	152
Prosent									
Grunnskole - Videregående skole	75,6	76,8	67,4	67,2	69,9	53,4	67,7	70,7	52,6
Universitet og høyskole, kort ..	15,7	14,7	22,1	18,6	16,8	28,0	18,4	16,3	28,9
Universitet og høyskole, lang ..	7,6	7,3	9,4	8,8	8,1	12,3	8,8	8,2	11,6
Uoppgitt utdanningsnivå	1,2	1,2	1,1	5,4	5,2	6,4	5,1	4,8	7,0

Bosted

Tabell A3. Sysselsatte i petroleumnæringene bosatt i Norge, etter bostedsfylke 2003, 2009 og 2010

	2003		2009		2010
Hele landet	28 896	Hele landet	40 303	Hele landet	48 245
Rogaland	13 112	Rogaland	18 038	Rogaland	21 112
Hordaland	6 215	Hordaland	8 100	Hordaland	10 098
Sør-Trøndelag	1 212	Møre og Romsdal	1 711	Møre og Romsdal	2 336
Møre og Romsdal	1 138	Oslo	1 545	Sør-Trøndelag	1 764
Telemark	1 037	Akershus	1 498	Akershus	1 743
Vest-Agder	898	Sør-Trøndelag	1 387	Oslo	1 733
Akershus	854	Telemark	1 193	Telemark	1 393
Aust-Agder	667	Vest-Agder	1 052	Vest-Agder	1 224
Oslo	641	Aust-Agder	1 010	Aust-Agder	1 109
Vestfold	613	Sogn og Fjordane	837	Sogn og Fjordane	953
Sogn og Fjordane	540	Nordland	718	Nordland	891
Nordland	447	Vestfold	696	Nord-Trøndelag	780
Troms	406	Troms	577	Vestfold	767
Nord-Trøndelag	331	Nord-Trøndelag	508	Troms	621
Buskerud	287	Buskerud	443	Finnmark	547
Østfold	250	Finnmark	430	Buskerud	509
Oppland	90	Østfold	298	Østfold	365
Hedmark	79	Oppland	136	Oppland	165
Finnmark	79	Hedmark	126	Hedmark	135

Tabell A3b. Sysselsatte i petroleumsrelaterte næringer bosatt i Norge, etter bostedsfylke. 2003, 2009 og 2010

	2003		2009		2010
Hele landet	18 447	Hele landet	18 833	Hele landet	13 088
Rogaland	6 605	Rogaland	5 799	Rogaland	3 975
Hordaland	4 895	Hordaland	5 509	Hordaland	3 582
Sør-Trøndelag	861	Møre og Romsdal	1 658	Møre og Romsdal	1 454
Møre og Romsdal	824	Oslo	792	Sør-Trøndelag	613
Telemark	778	Akershus	730	Akershus	515
Vest-Agder	769	Sør-Trøndelag	647	Oslo	494
Akershus	725	Telemark	612	Telemark	468
Aust-Agder	578	Vest-Agder	548	Vest-Agder	388
Oslo	516	Aust-Agder	512	Aust-Agder	382
Vestfold	446	Sogn og Fjordane	496	Sogn og Fjordane	326
Sogn og Fjordane	396	Nordland	449	Nordland	255
Nordland	358	Vestfold	348	Nord-Trøndelag	197
Troms	251	Troms	257	Vestfold	190
Nord-Trøndelag	214	Nord-Trøndelag	185	Troms	103
Buskerud	122	Buskerud	91	Finnmark	46
Østfold	36	Finnmark	77	Buskerud	39
Oppland	25	Østfold	61	Østfold	33
Hedmark	24	Oppland	38	Oppland	16
Finnmark	24	Hedmark	24	Hedmark	12

Tabell A4. Sysselsatte i petroleumsnæringene bosatt i Norge, etter bostedskommunene med høyest andel sysselsatte i disse næringene. 2003, 2009 og 2010. Absolutte tall

2003		2009		2010	
Sola	1 084	Sola	1 530	Sola	1 752
Stavanger	5 862	Stavanger	7 877	Stavanger	9 347
Rennesøy	125	Rennesøy	217	Øygarden	240
Randaberg	333	Randaberg	503	Austrheim	169
Austrheim	92	Øygarden	189	Rennesøy	258
Øygarden	132	Austrheim	129	Randaberg	568
Sandnes	2 022	Sandnes	2 780	Sandnes	3 341
Strand	346	Tysvær	392	Bokn	37
Bokn	25	Bokn	30	Strand	513
Tysvær	298	Strand	429	Tysvær	433

Tabell A4b. Sysselsatte i petroleumsrelaterte næringer bosatt i Norge, etter bostedskommunene høyest andel sysselsatte i disse næringene. 2003, 2009 og 2010. Absolutte tall

2003		2009		2010	
Stord	1 664	Stord	1 784	Stord	1 625
Fitjar	157	Fitjar	137	Fitjar	123
Verdal	458	Kongsberg	998	Kongsberg	895
Sveio	142	Eigersund	489	Eigersund	439
Eigersund	414	Sveio	150	Sveio	137
Meland	161	Haugesund	911	Haugesund	832
Haugesund	826	Øygarden	107	Verdal	288
Bømlo	234	Flesberg	63	Flesberg	57
Stavanger	2 492	Meland	146	Bømlo	215
Karmøy	705	Tysvær	211	Tysvær	181

Petroleumssektoren i forhold til resten av privat sektor

Tabell A5. Sysselsatte i privat sektor bosatt i Norge, etter næring, kjønn og alder. 2010. Absolutte tall og prosent

	Petroleumsnæringen			Petroleumsrelaterte næringer			Resten av privat sektor		
	Total	Menn	Kvinner	Total	Menn	Kvinner	Total	Menn	Kvinner
Absolutte tall									
Total	48 245	38 487	9 758	13 088	10 901	2 187	1 762 353	1 101 418	660 935
15-29	7 102	5 549	1 553	2 308	1 951	357	463 798	261 512	202 286
30-39	13 212	10 331	2 881	3 354	2 667	687	394 333	248 139	146 194
40-49	14 801	11 401	3 400	3 736	3 008	728	407 637	259 500	148 137
50-62	12 259	10 439	1 820	3 267	2 879	388	386 869	256 351	130 518
63-74	871	767	104	423	396	27	109 716	75 916	33 800
Prosent									
Total	100,0	79,8	20,2	100,0	83,3	16,7	100,0	62,5	37,5
15-29	14,7	14,4	15,9	17,6	17,9	16,3	26,3	23,7	30,6
30-39	27,4	26,8	29,5	25,6	24,5	31,4	22,4	22,5	22,1
40-49	30,7	29,6	34,8	28,5	27,6	33,3	23,1	23,6	22,4
50-62	25,4	27,1	18,7	25,0	26,4	17,7	22,0	23,3	19,7
63-74	1,8	2,0	1,1	3,2	3,6	1,2	6,2	6,9	5,1

Ikke bosatte

Tabell A6. Sysselsatte i petroleumsnæringene og petroleumsrelaterte næringer etter bosettingsstatus. 2003-2010. Absolutte tall og prosent

	2003	2004	2005	2006	2007	2008	2009	2010
Absolutte tall								
Petroleumsnæringene								
Totalt	30 449	31 087	32 049	35 885	38 391	41 361	43 017	51 158
Bosatte	28 896	29 062	30 172	33 603	36 245	39 050	40 303	48 245
Ikke bosatte	1 553	2 025	1 877	2 282	2 146	2 311	2 714	2 913
Petroleumsrelaterte næringer								
Totalt	18 706	19 422	19 659	22 981	23 758	20 776	20 055	13 659
Bosatte	18 447	18 996	19 227	21 778	22 568	19 684	18 833	13 088
Ikke bosatte	259	426	432	1 203	1 190	1 092	1 222	571
Prosent								
Petroleumsnæringene								
Totalt	100	100	100	100	100	100	100	100
Bosatte	95	93	94	94	94	94	94	94
Ikke bosatte	5	7	6	6	6	6	6	6
Petroleumsrelaterte næringer								
Totalt	100	100	100	100	100	100	100	100
Bosatte	99	98	98	95	95	95	94	96
Ikke bosatte	1	2	2	5	5	5	6	4

Tabell A7. Sysselsatte i petroleumsnæringene og petroleumsrelaterte næringer ikke bosatt i Norge, etter landbakgrunn. 2003-2010

Landbakgrunn	2003	2004	2005	2006	2007	2008	2009	2010
Petroleumsnæringene								
I alt	1 553	2 025	1 877	2 282	2 146	2 312	2 714	2 913
Norge	278	259	248	259	256	286	269	334
Norden	362	444	435	564	563	688	747	1 136
Vest - Europa ellers	815	1 074	990	1 153	1 092	1 039	1 364	1 130
Øst - Europa	2	41	22	116	132	170	164	148
Nord - Amerika, Oseania	38	119	133	68	47	60	98	96
Asia	40	56	32	92	36	42	36	32
Afrika	6	4	4	11	5	11	12	12
Sør- og Mellom - Amerika	5	7	2	3	5	4	4	5
Uoppgitt	7	21	11	16	10	11	20	20
Petroleumsrelaterte næringer								
I alt	259	426	432	1 203	1 190	1 092	1 222	571
Norge	42	46	50	60	59	42	48	29
Norden	155	274	283	570	598	399	479	197
Vest - Europa ellers	34	50	59	78	92	70	35	10
Øst - Europa	18	19	19	322	415	561	639	326
Nord - Amerika, Oseania	-	1	1	4	2	3	-	1
Asia	5	27	2	151	9	7	9	3
Afrika	1	1	7	3	1	1	3	3
Sør- og Mellom - Amerika	2	5	6	4	1	1	2	-
Uoppgitt	2	3	5	11	13	8	7	2

Tabell A8. Sysselsatte i petroleumsnæringer ikke bosatt i Norge, etter alder og landbakgrunn. 2003 og 2009

	I alt	15-29 år	30-39 år	40-49 år	50-62 år	63-74 år
2003						
I alt	1 553	156	442	531	415	9
Norge	278	10	81	93	93	1
Norden	362	16	96	145	102	3
Vest-Europa ellers	815	111	237	256	206	5
Øst-Europa	2	-	1	1	-	-
Nord-Amerika og Oseania ..	38	4	10	15	9	-
Asia	40	10	12	16	2	-
Afrika	6	3	1	1	1	-
Sør- og Mellom-Amerika ...	5	2	2	-	1	-
Uoppgitt	7	-	2	4	1	-
2010						
I alt	2 913	282	795	981	787	68
Norge	334	13	87	114	108	12
Norden	1 136	97	278	422	315	24
Vest-Europa ellers	1 130	112	293	384	313	28
Øst-Europa	148	39	76	26	7	0
Nord-Amerika og Oceania ..	96	5	34	19	37	1
Asia	32	10	14	5	3	-
Afrika	12	2	4	4	2	-
Sør- og Mellom-Amerika ...	5	1	3	-	-	1
Uoppgitt	20	3	6	7	2	2

Tabell A8b. Sysselsatte i petroleumsrelaterte næringer ikke bosatt i Norge, etter alder og landbakgrunn. 2003 og 2010

	I alt	15-29 år	30-39 år	40-49 år	50-62 år	63-74 år
2003						
I alt	259	18	60	97	81	3
Norge	42	1	12	18	11	-
Norden	155	8	30	57	58	2
Vest-Europa ellers	34	5	9	10	10	-
Øst-Europa	18	3	7	6	1	1
Nord-Amerika og Oseania ..	-	-	-	-	-	-
Asia	5	1	1	3	-	-
Afrika	1	-	1	-	-	-
Sør- og Mellom-Amerika ...	2	-	-	2	-	-
Uoppgitt	2	-	-	1	1	-
2010						
I alt	571	104	177	159	122	9
Norge	29	4	9	10	6	-
Norden	197	18	39	74	58	8
Vest-Europa ellers	10	3	2	2	3	-
Øst-Europa	326	77	125	72	52	-
Nord-Amerika og Oceania ..	1	-	-	-	1	-
Asia	3	-	1	1	1	-
Afrika	3	2	1	-	-	-
Sør- og Mellom-Amerika ...	-	-	-	-	-	-
Uoppgitt	2	-	-	-	1	1

Vedlegg B: Ny standard for næringsgruppering

Norsk standard for næringsgruppering (SN07) legges til grunn for næringsinndelingen i rapporten. I "Rapporter 2009/43" var bedrifter og statistikk over sysselsatte frem til 2008 knyttet til næringer gjennom næringsstandarden av 2002 (SN02), og det blir derfor et brudd i statistikken. I foreliggende rapport vil tallmaterialet fra før 2008 være fordelt etter gammel næringsstandard, mens tallene for 2008 og 2009 følger ny næringsstandard.

Forholdet mellom de to næringsstandardene er innenfor de enkelte næringsområder i hovedsak en konvertering, men revisjon av en standard innebærer også vurdering av utviklingstrekk og relevans innad i næringer, noe som gjør at grupperinger kan bli endret. En fullstendig oversikt over Standard for næringsgruppering foreligger i NOS D 383.

For petroleumsnæringene innebærer den nye næringsstandarden i all hovedsak en ren konvertering. En test viser at ved anvendelsen av SN02 og SN08 gir et avvik i populasjonen på 23 personer i 2008. For petroleumsnæringene innebærer det derfor ingen metodiske avvik ved å sammenligne tall med gammel og ny standard.

For de petroleumsrelaterte næringene innebærer overgangen i stor grad også en ren konvertering, med ett sentralt unntak; "Reparasjon og vedlikehold av borerigger" som i SN02 var mulig å knytte til petroleumsrelaterte næringer. I SN02 omfattet standarden "bygging og reparasjon og innrednings- og installasjonsarbeid på oljeplattformer og moduler". Nytt for SN08 er at "reparasjon og vedlikehold" er adskilt fra "bygging", og er samtidig slått sammen med reparasjon og vedlikehold av både skip, båter og borerigger. Reparasjon og vedlikehold kan derfor ikke lenger avgrenses for bare å gjelde petroleumsnæringene. Denne endringen reduserer omfanget av sysselsatte i de petroleumsrelaterte næringene med 3-4.000. For det totale antallet sysselsatte i de petroleumsrelaterte næringene innebærer dette et brudd mellom 2007 og 2008.

Hovedfokus i rapporten er endringer i fordelingen langs variabler som kjønn, utdanning og alder. Dette er variabler som blir presentert i relative størrelser og ikke absolutte tall. Sammenligner vi fordelingene i de nevnte variable for 2008 med gammel og ny næringsstandard, ser vi at forskjellene er små. For eksempel viser fordelingen på utdanning totalt et avvik på 0,1 prosentpoeng. En sammenligning i den prosentvise fordelingen innenfor de ulike analysevariablene vil derfor ikke bli påvirket av omleggingen til ny næringsstandard.

På bakgrunn av dette vil det i perioden før 2008 ikke bli kommentert om endringer i absolutte tall for de petroleumsrelaterte næringene.

Vedleggstabell A9 gir en oversikt over hvilke endringer/brudd som gjør seg gjeldende i statistikken som følge av ny næringsstandard. Bortsett fra omleggingen beskrevet over vil avvik skyldes enkeltbedrifter som er blitt knyttet til andre næringer i ny standard enn de var i gammel standard, dette er ubetydelige avvik. Petroleumsnæringene omfatter fra 2009 følgende næringer:

- 06.000 Utvinning av råolje og naturgass
- 09.100 Tjenester tilknyttet utvinning av råolje og naturgass"
- 49.500 Rørtransport
- 52.215 Tjenester tilknyttet drift av rørledninger

De petroleumsrelaterte næringene omfatter

- 30.113 Bygging av oljeplattformer og moduler
- 30.116 Innrednings- og installasjonsarbeid utført på boreligger og moduler
- 52.223 Forsyningsbaser

Tabell A9. Oversikt over endringer i populasjon på bakgrunn av overgang til ny næringsstandard.

SN02 koder	2008 SN02 antall sysselsatte	SN07 koder	2008 SN07 antall sysselsatte	Differanse
Petroleumsnæringen				
	41 276		41 253	-23
		I alt	21 175	0
11.100	21 175	09.109	87	
		06.100	19 807	
		09.101	410	
		06.200	871	
	19 903	I alt	19 880	-23
	12 555	09.109	12 555	
.....	26	06.100	26	
	7 157	09.101	7 157	
11.200	20	71.129	-	
	142	52.215	142	
	2	63.110	-	
	1	64.309	-	
	-	42.210	-	
	-	78.200	-	
		I alt	198	0
60.300	198	06.200	1	
		49.500	197	
Petroleumsrelaterte næringer				
	25 015		20 776	-4 239
		I alt	11 867	
35.114	15 900	30.113	11 867	
		33.150	4 004	
		46.630	29	
		25.620	-	
		I alt	8 163	
35.115	8 369	30.116	8 163	
		33.150	138	
		68.209	20	
		25.110	48	
		I alt	746	
63.224	746	52.223	746	

Standard for næringsgruppering, 2002 (SN02)

Petroleumsnæringen

- 11.100 Utvinning av råolje og naturgass
- 11.200 Tjenester tilknyttet olje- og gassutvinning
- 60.300 Rørtransport

Petroleumsrelaterte næringer

- 35.114 Bygging og reparasjon av oljeplattformer og moduler
- 35.115 Innrednings- og installasjonsarbeid utført på borerigger og moduler
- 63.224 Forsyningsbaser

Standard for næringsgruppering, 2007 (SN07)**Petroleumsnæringen**

- 09.109 Andre tjenester tilknyttet utvinning av råolje og naturgass
- 06.100 Utvinning av råolje
- 09.101 Boretjenester tilknyttet utvinning av råolje og naturgass
- 06.200 Utvinning av naturgass
- 71.129 Annen teknisk konsulentvirksomhet
- 52.215 Tjenester tilknyttet drift av rørledninger
- 63.110 Databehandling, datalagring og tilknyttede tjenester
- 64.309 Annen verdipapirforvaltning
- 42.210 Bygging av vann- og kloakkanlegg
- 78.200 Utleie av arbeidskraft
- 49.500 Rørtransport

Petroleumsrelaterte næringer

- 30.113 Bygging av oljeplattformer og moduler
 - 33.150 Reparasjon og vedlikehold av skip og båter
 - Engroshandel med maskiner og utstyr til bergverksdrift, olje- og gassutvinning og bygge- og anleggsvirksomhet
 - 46.630
 - 25.620 Bearbeiding av metaller
 - 30.116 Innrednings- og installasjonsarbeid utført på borerigger og moduler
 - 68.209 Utleie av egen eller leid fast eiendom ellers
 - 25.110 Produksjon av metallkonstruksjoner og deler
 - 52.223 Forsyningsbaser
-

Vedlegg C: Dokumentasjon: Registerbasert sysselsettingsstatistikk for bosatte

1. Omfang

Den registerbaserte sysselsettingsstatistikken omfatter bosatte personer 15-74 år som har utført arbeid av minst én times varighet i referanseuken, eller som var midlertidig fraværende fra slikt arbeid.

2. Datakilder

Data for den registerbaserte sysselsettingsstatistikken er basert på flere ulike registre. De viktigste er NAVs Arbeidsgiver-/ arbeidstakerregister (Aa-registeret), lønns- og trekkoppgaveregisteret og selvangivelsesregisteret administrert av Skattedirektoratet, registeret over vernepliktige og sivilarbeidere fra henholdsvis Vernepliktsverket og Siviltjenesteadministrasjonen, og Enhetsregisteret/ Bedrifts- og foretaksregisteret.

Aa-registeret er hovedkilden til data om lønnstakere, men lønns- og trekkoppgaveregisteret utgjør et viktig supplement ved at det fanger opp lønnstakerforhold som ikke er meldepliktige til Aa-registeret. Begge registre har arbeidsforhold (jobber) som enhet. Selvangivelsesregisteret er hovedkilden til opplysninger om selvstendig næringsdrivende. Enhetsregisteret og Bedrifts- og foretaksregisteret gir opplysninger om bedriftene (arbeidssted). I tillegg nyttes supplerende data fra en rekke andre kilder: NAVs ARENA-register gir data om arbeidsledige og personer på arbeidsmarkedstiltak, registre over ansatte i stat i kommune, lønnsstatistikk for ansatte i privat sektor, sykefraværsregisteret mv.

Avgrensingen av sysselsatte er altså basert på en rekke ulike kilder, og det er bygget opp et system i SSB for en samlet utnytting av disse. Systemene omfatter moduler for konsistensbehandling mellom ulike datakilder, valg av viktigste arbeidsforhold og klassifisering som sysselsatt.

3. Kontroller av datagrunnlag

For de tre mest sentrale registrene som ligger til grunn for produksjonen, skjer kontroll og revisjon på følgende måte:

- NAV gjennomfører årlig en "årskontroll" av Aa-registeret. Arbeidsgivere med manuell innrapportering får tilsendt lister over alle personer de har stående innmeldt med aktivt arbeidsforhold. Feil blir meldt NAV. SSB bidrar i kontroll av at flerbedriftsforetak har egne numre for hver bedrift, samt at arbeidstakerne knyttes til riktig bedrift. Feil som oppdages rettes i statistikken, samtidig som det sendes melding til arbeidsgiver for at opprettinger i selve registeret også blir utført. Dette er viktig for korrekt informasjon om næring og arbeidssteds-kommune. I tillegg gjør SSB kontroller av Aa-registeret mot Enhetsregisteret, lønns- og trekkoppgaveregisteret, NAVs ARENA-register over arbeidsledige m.m.
- Kontroll av lønns- og trekkoppgaveregisteret blir utført i flere ledd. Arbeidsgiverne gjør den første kontrollen før materialet blir sendt skatteetaten. Deretter gjennomfører skatteetaten kontroller både lokalt ved kommunekasserer-kontorene og sentralt i Skattedirektoratet. Materialet blir også kontrollert av Statistisk sentralbyrå der kontroll og kvalitetssikring av institusjonell sektor og næring er den mest omfattende.
- Også for Selvangivelsesregisteret blir det utført en rekke maskinelle kontroller. For det første blir det kontrollert om summen av delposter stemmer med hovedpostene fra selvangivelsen. Det blir videre undersøkt om ekstreme verdier er logiske i forhold til resten av selvangivelsen. Interne konsistenskontroller blir også gjennomført, som for eksempel om inntekt av eget bosted i forhold til likningsverdien av bostedet stemmer. Eksterne konsistenskontroller blir gjort mot tilsvarende størrelser i SSBs skattestatistikk for personlige skattyterere.

4. Begreper, kjennemerker og grupperinger

4.1. Definisjon av de viktigste begreper og variabler

Sysselsatt Sysselsatte er definert som personer som utførte inntektsgivende arbeid av minst én times varighet i referanseuken, samt personer som har et slikt arbeid, men som var midlertidig fraværende pga. sykdom, ferie, lønnet permisjon e.l. Personer som er inne til førstegangs militær- eller siviltjeneste regnes som sysselsatte. Personer på sysselsettingstiltak med lønn fra arbeidsgiver klassifiseres også som sysselsatte.

4.2. Standard klassifikasjoner

For sysselsatte med flere arbeidsforhold i referanseuken, fastsettes ett som det viktigste. Opplysninger om personenes jobb- og bedriftsrelaterte kjennemerker gjelder det viktigste arbeidsforholdet.

Personrelaterte kjennemerke Kjennemerkene bosted, kjønn, og alder er hentet fra Folkeregisteret. Informasjon om bosted og alder er per november det aktuelle året. For årene 2000-2004 er alder regnet i fylte år ved utgangen av året.

Bedriftsrelaterte kjennemerker Kjennemerkene arbeidssted og næring er innhentet fra bedrifts og foretaksregisteret, og gjelder bedriften hvor personen arbeider. For selvstendig næringsdrivende som ikke kan knyttes til hverken bedrift eller foretak, ligger informasjon om bosted, utdanning og familiemedlemmers selvstendig virksomhet til grunn.

Næring er kodet etter Standard for næringsgruppering (SN2002).

Fordeling på kommuner følger kommuneliste pr. 1.1. i produksjonsåret for statistikken

Vedlegg D: Dokumentasjon: Sysselsatte ikke registrert bosatte

1. Omfang

Statistikken for sysselsatte og arbeidsledige på korttidsopphold omfatter personer mellom 15 og 74 år, som arbeider eller er registrert som arbeidssøker i Norge, og som er registrert med kjennemerket "ikke bosatt" i Folkeregisteret.

Personer som kommer fra land utenfor Norden og som forventes å oppholde seg i minst seks måneder i landet, skal registreres som "bosatt" i Folkeregisteret. Personer som oppholder seg i Norge i en periode på under seks måneder, eller som ikke bor i Norge i det hele tatt, men reiser daglig inn i landet for å arbeide, skal registreres som "ikke-bosatt". Det er altså denne gruppen statistikken tar for seg.

Tallene som er publisert så langt inkluderer ikke selvstendig næringsdrivende, da vi foreløpig ikke har gode nok metoder til å identifisere og å lage gode data for denne gruppen.

2. Datakilder

Statistikken er basert på informasjon fra flere ulike registre. De viktigste registrene for sysselsettingsstatistikken er NAVs Arbeidstaker/Arbeidsgiverregister (Aa-registeret), Lønns- og trekkoppgaverregisteret, registre over personer/arbeidsforhold fra Sentralskattekontoret for utenlandssaker, Enhetsregisteret og Selvangivelsesregisteret.

Til Aa-registeret skal alle arbeidsgivere melde arbeidsforhold med minst fire timers gjennomsnittlig arbeidstid per uke. Det er i utgangspunktet meldeplikt for alle arbeidsgivere som får arbeid utført i Norge og generelt alle der hvor det betales ut lønn som det skal betales arbeidsgiveravgift for, uavhengig av om arbeidsgiveren er "norsk" eller om arbeidsgiveren er registrert bosatt. Både de som kommer som individuelle arbeidstakere og tjenesteytere vil derfor være meldepliktige til Aa-registeret. Men noen unntak finnes:

- Arbeidsforholdet skal vare i mer enn 6 dager. Det betyr altså at helt kortvarige oppdrag ikke blir med.
- Det må være et ansettelsesforhold. Det er ikke meldeplikt for selvstendig næringsdrivende, frilansere, styremedlemmer og vernepliktige, selv om noen av disse gruppene får utbetalt godtgjørelse som defineres som lønn.
- Det er fritak for meldeplikt for ansatte hos utenlandske virksomheter som har et (tidsbegrenset) oppdrag innen bygge- og monteringsvirksomhet og i Nordsjøen.
- Trailersjåfører, bussjåfører, o.l. som utfører transportoppdrag i Norge for utenlandsk arbeidsgiver skal ikke meldes inn i Aa-registeret mens de kjører i Norge.
- Utenlandske arbeidere som bare er i Norge på forretningsreise eller som deltakere på konferanser, kurs, seminarer, o.l. skal heller ikke innmeldes i Aa-registeret.

Lønns- og trekkoppgaverregisteret (LTO) er Skattedirektoratets register over lønns- og trekkoppgaver. Alle arbeidsgivere eller oppdragsgivere, som i året har utbetalt lønn eller annen godtgjørelse til arbeidstakere eller mottakere av oppdrag, er som hovedregel pliktige til å sende lønns- og trekkoppgave til kommune-kasserer/Skattedirektoratet. Det skal sendes en LTO-oppgave per arbeidsforhold per år til skattemyndighetene. LTO-registeret skal inneholde alle de lønnstakerforhold som finnes i Aa-registeret, men inneholder i tillegg data om små og kortvarige lønnstakerforhold og om de som mottar lønn uten å stå i et ansettelsesforhold slik det er definert i Aa-registeret. LTO-registeret skal inneholde alle de lønnstakerforhold der personer kommer til Norge som individuell arbeidstaker eller som utstasjonert arbeidstaker, men dekker ikke selvstendig næringsdrivende.

Sentralskattekontoret for utenlandssaker (SFU) har registre som supplerer unntaket for meldeplikten til Aa-registeret når det gjelder ansatte hos utenlandske virksomheter som har et (tidsbegrenset) oppdrag innen bygge- og monteringsvirksomhet og i Nordsjøen. Ifølge ligningsloven §6-10 plikter enhver næringsdrivende og ethvert offentlig organ som gir noen et oppdrag på kontinentalsokkelen eller på plass for bygge- og monteringsarbeid, samt oppdrag tilknyttet disse, å gi opplysninger om både arbeidstakere og oppdragstakere til SFU. Opplysningene skal gis både om ansatte hos direkte oppdragstakere og påfølgende oppdragstakere i kontraktskjeden. Oppdragsgiver skal også gi opplysninger om egne ansatte. Både oppdragsgiver og oppdragstaker har plikt til å gi opplysninger om egne ansatte tilknyttet oppdrag nevnt over. Det betyr at den norske oppdragsgiveren er ansvarlig for at den utenlandske oppdragstakeren registrerer sine ansatte hos SFU.

Plikten til å rapportere arbeidstakere er imidlertid begrenset (ifølge forskrift datert 30. desember 1983 § 2). Det pliktes ikke å gi opplysninger om norske statsborgere som er ansatt av en person bosatt i Norge eller i et selskap hjemmehørende i Norge. Dette innebærer at det skal gis opplysninger om norske arbeidstakere ansatt hos utenlandske oppdragsgivere/oppdragstakere, og om utenlandske arbeidstakere ansatt hos norske oppdragsgivere/oppdragstakere når disse benyttes til utførelse av oppdrag på sokkel eller innenfor bygg og anleggsarbeid på land.

Det er vedtatt en endring i ligningsloven der rapporteringsplikten til SFU er utvidet til å gjelde alle bransjer. Forskriften til loven ble endret 1. november 2004, men var ikke iverksatt i 2007.

3. Kontroll og revisjon

For de mest sentrale registrene som ligger til grunn for produksjonen, skjer kontroll og revisjon på følgende måte:

- Aa-registeret og LTO-registeret se punkt 3 i Vedlegg 1.
- Sentralskattekontoret for utenlandssaker (SFU) sender en til to ganger i året en liste med ikke avsluttede arbeidsforhold til alle oppdragstakere, der de blir spurt om å ajourføre listen. Denne listen sendes også til utlandet.
- Når det gjelder utmelding av SFU-registrene ved opphør av arbeidsforholdet i Norge, har vi sikrere indikasjoner på at det er en god del mangler. Vi ser at mange arbeidsforhold med startdatoer langt tilbake i tid, fremdeles står som aktive. For de fleste rimer dette dårlig med at de forventes å oppholde seg kort tid i Norge. Det er heller ikke overraskende at et foretak med et kortvarig oppdrag i Norge ikke bryr seg med å sende opphørmeldinger når de forlater landet. Vi har derfor valgt å kreve at det skal foreligge en lønns- og trekkoppgave på personen for det aktuelle året, før vi tar med lønnsstakerforholdet. Effekten av denne reglen er relativt stor. Informasjon fra skattemyndighetene tyder på at i en del tilfeller er problemet heller manglende innsending av en lønns- og trekkoppgave. Vi har derfor laget et opplegg for å også ta med personer som ikke har en lønns- og trekkoppgave i statistikkåret.

4. Definisjon av de viktigste begreper og kjennemerker

Landbakgrunn

Opplysninger om landbakgrunn og statsborgerskap er hentet fra SSBs befolkningsstatistikkssystem. Det benyttes en fødelandsfil som oppdateres hvert år. For personer født i Norge bruker vi dette som landbakgrunn, mens det for andre personer kun finnes opplysninger om statsborgerskap.

Alder Alder er regnet i fylte år per 31. desember i statistikkåret.

Næring Opplysninger om næring for bedriften hvor personen arbeider hentes fra Enhetsregisteret. Opplysning om arbeidsforholdet til lønnsstakere som blir definert som sysselsatt kun på grunnlag av opplysninger fra Lønns- og trekkoppgaveregisteret og SFU-registrene, er knyttet til et foretak.

I de tilfeller hvor personen er ansatt i et flerebedriftsforetak, kan det være usikkert om arbeidsforholdet faktisk blir knyttet til riktig bedrift, og dermed om en får korrekte opplysninger om næring og arbeidssted.

Figurregister

3.1. Sysselsatte i petroleumsnæringene og petroleumsrelaterte næringer, etter bosettingsstatus. 2003-2010. Tall for 2008 ut fra gammel (SN02) og ny (SN07) næringsstandard	9
3.2. Sysselsatte i petroleums- og petroleumsrelaterte næringer bosatt i Norge, etter alder. 2003, 2009, 2010. Prosent	10
3.3. Sysselsatte i petroleumsnæringene og petroleumsrelaterte næringer bosatt i Norge, etter alder. 2003-2009 og 2008-2010. Endringstall i prosentpoeng	10
3.4. Sysselsatte i petroleums- og petroleumsrelaterte næringer etter alder og bosettingsstatus. 2009 og 2010.....	11
3.5. Sysselsatte i petroleums- og petroleumsrelaterte næringer etter alder og bosettingsstatus. 2009-2010. Endringstall i prosentpoeng	11
3.6. Sysselsatte i petroleums- og petroleumsrelaterte næringer bosatt i Norge, etter bostedsregion. 2003, 2009 og 2010. Prosent.....	12
4.1. Sysselsatte i petroleumsnæringene og petroleumsrelaterte næringer bosatt i Norge, etter kjønn. 2003-2010.....	13
4.2. Sysselsatte i petroleumsnæringene og petroleumsrelaterte næringer bosatt i Norge, etter alder og kjønn. 2003 og 2010. Prosent.....	13
4.3. Sysselsatte i petroleumsnæringene og petroleumsrelaterte næringer bosatt i Norge, etter alder og kjønn. 2003-2010. Endringstall i prosent	14
4.4. Sysselsatte i petroleumsnæringene og petroleumsrelaterte næringer bosatt i Norge, etter utdanningsnivå. 2000-2010. Prosent	14
5.1. Sysselsatte med innvandrerbakgrunn i petroleums- og petroleumsrelaterte næringer bosatt i Norge, etter landbakgrunn. 2003, 2009 og 2010. Prosent.....	16
5.2. Sysselsatte i petroleumsnæringene og petroleumsrelaterte næringer bosatt i Norge, etter innvandrerbakgrunn, kjønn og alder. Prosent. 2010.....	17
5.3. Sysselsatte i petroleumsnæringene og petroleumsrelaterte næringer som ikke er bosatt i Norge, etter landbakgrunn. 2009 og 2010	17
6.1. Sysselsatte i petroleumsnæringene, petroleumsrelaterte næringer og resten av privat sektor bosatt i Norge, etter næring, kjønn og alder. 2010. Prosent	18
6.2. Sysselsatte innvandrere i petroleumsnæringene, petroleumsrelaterte næring og resten av privat sektor etter landbakgrunn (verdensregion). 2010. Prosent	19
6.3. Sysselsatte i petroleumsnæringene, petroleumsrelaterte næringer og resten av privat sektor bosatt i Norge, etter kjønn, utdanningsnivå og næring. 2010. Prosent ...	19
6.4. Sysselsatte i petroleumsnæringene, petroleumsrelaterte næringer og annen privat sektor ikke bosatt i Norge, etter landbakgrunn. 2010. Prosent	20
6.5. Sysselsatte i petroleumsnæringene, petroleumsrelaterte næringer og annen privat sektor ikke bosatt i Norge, etter kjønn. 2010. Prosent.....	20
6.6. Sysselsatte i petroleumsnæringene, petroleumsrelaterte næringer og annen privat sektor ikke bosatt i Norge, etter alder. 2010. Prosent.....	20

Tabellregister

3.1.	Sysselsatte i petroleumsnæringen og petroleumsrelaterte næringer bosatt i Norge, etter utdanningsnivå. 2003, 2009, 2010. Prosent	10
3.2.	Andel sysselsatte i petroleumsnæringene og petroleumsrelaterte næringer bosatt i Norge, etter bostedskommune. 2009 og 2010. Prosent av antall sysselsatte for hver kommune.....	12
4.1.	Sysselsatte i petroleumsnæringene og petroleumsrelaterte næringer bosatt i Norge med oppgitt utdanningsnivå, etter utdanning og kjønn. 2003, 2008 og 2009. Prosent og endringstallprosentpoengpoeng ¹	15
5.1.	Bosatte innvandrere sysselsatt i petroleumsnæringene og petroleumsrelaterte næringer, etter landbakgrunn. 2003, 2009 og 2010	16
A1.	Sysselsatte i petroleumsnæringene bosatt i Norge, etter alder og kjønn 2003-2010. Absolutte tall og prosent	21
A1b.	Sysselsatte i petroleumsrelaterte næringer bosatt i Norge, etter alder og kjønn. 2003-2010. Absolutte tall og prosent.....	22
A2.	Sysselsatte i petroleumsnæringene bosatt i Norge, etter utdanningsnivå og kjønn 2003, 2008, 2009 og 2010. Absolutte tall og prosent	22
A2b.	Sysselsatte i petroleumsrelaterte næringer bosatt i Norge, etter utdanningsnivå og kjønn 2003, 2008, 2009 og 2010. Absolutte tall og prosent	23
A3.	Sysselsatte i petroleumsnæringene bosatt i Norge, etter bostedsfylke 2003, 2009 og 2010	23
A3b.	Sysselsatte i petroleumsrelaterte næringer bosatt i Norge, etter bostedsfylke. 2003, 2009 og 2010	23
A4.	Sysselsatte i petroleumsnæringene bosatt i Norge, etter bostedskommunene med høyest andel sysselsatte i disse næringene. 2003, 2009 og 2010. Absolutte tall.....	24
A4b.	Sysselsatte i petroleumsrelaterte næringer bosatt i Norge, etter bostedskommunene høyest andel sysselsatte i disse næringene. 2003, 2009 og 2010. Absolutte tall.....	24
A5.	Sysselsatte i privat sektor bosatt i Norge, etter næring, kjønn og alder. 2010. Absolutte tall og prosent.....	24
A6.	Sysselsatte i petroleumsnæringene og petroleumsrelaterte næringer etter bosettingsstatus. 2003-2010. Absolutte tall og prosent	25
A7.	Sysselsatte i petroleumsnæringene og petroleumsrelaterte næringer ikke bosatt i Norge, etter landbakgrunn. 2003-2010.....	25
A8.	Sysselsatte i petroleumsnæringene ikke bosatt i Norge, etter alder og landbakgrunn. 2003 og 2009	26
A8b.	Sysselsatte i petroleumsrelaterte næringer ikke bosatt i Norge, etter alder og landbakgrunn. 2003 og 2010.....	26
A9.	Oversikt over endringer i populasjon på bakgrunn av overgang til ny næringsstandard.	28