

L'excavació de la Zona 3 en el Castellet de Banyoles (Tivissa, Ribera d'Ebre), un nou fragment de trama urbana en l'angle sud-oest de la ciutat ibèrica

David Asensio Vilaró*

Rafel Jornet Niella**

Maite Miró Alaix***

Joan Sanmartí-Grego****

* (Universitat de Barcelona / Universitat Autònoma de Barcelona / Mon Iber Rocs sl.)

** (Universitat de Barcelona / Mon Iber Rocs sl.)

*** (Servei d'Arqueologia i Paleontologia de la Generalitat de Catalunya)

**** (Universitat de Barcelona / Institut d'Estudis Catalans)

Resum

El jaciment ibèric del Castellet de Banyoles es caracteritza per un seguit de trets singulars, com ara les grans dimensions (4,2 ha), la complexitat arquitectònica de diverses construccions i l'aparició d'objectes sumptuaris o de prestigi. Aquestes característiques corroboren la seva interpretació com a nucli urbà de primer ordre, amb un paper central en el territori ilercavó. Un segon fet gens habitual és la curta durada de la ciutat, formada pocs decennis abans de la seva destrucció violenta en el marc de la Segona Guerra Púnica o poc després (entorn el 200 A.C.). Tot i l'escassa potència estratigràfica conservada, l'excavació proporciona una planta força completa del nucli urbà just en el moment del seu abandonament sobtat.

Abstract

The Iberian archaeological site of El Castellet de Banyoles is characterised by a series of unique features, including its large size (4.2 hectares), the architectural complexity of its buildings and the finds of luxurious or prestige objects. They all corroborate its interpretation as a major urban centre with a pivotal role in the territory of Ilercavonia. A second highly unusual fact is the short life of the town, as it was built only a few decades before being violently destroyed during or shortly after the Second Punic War (around 200 B.C.). Despite the poor preservations of its remains, the excavation has provided us with a fairly complete and extensive ground plan from the time of its sudden abandonment.

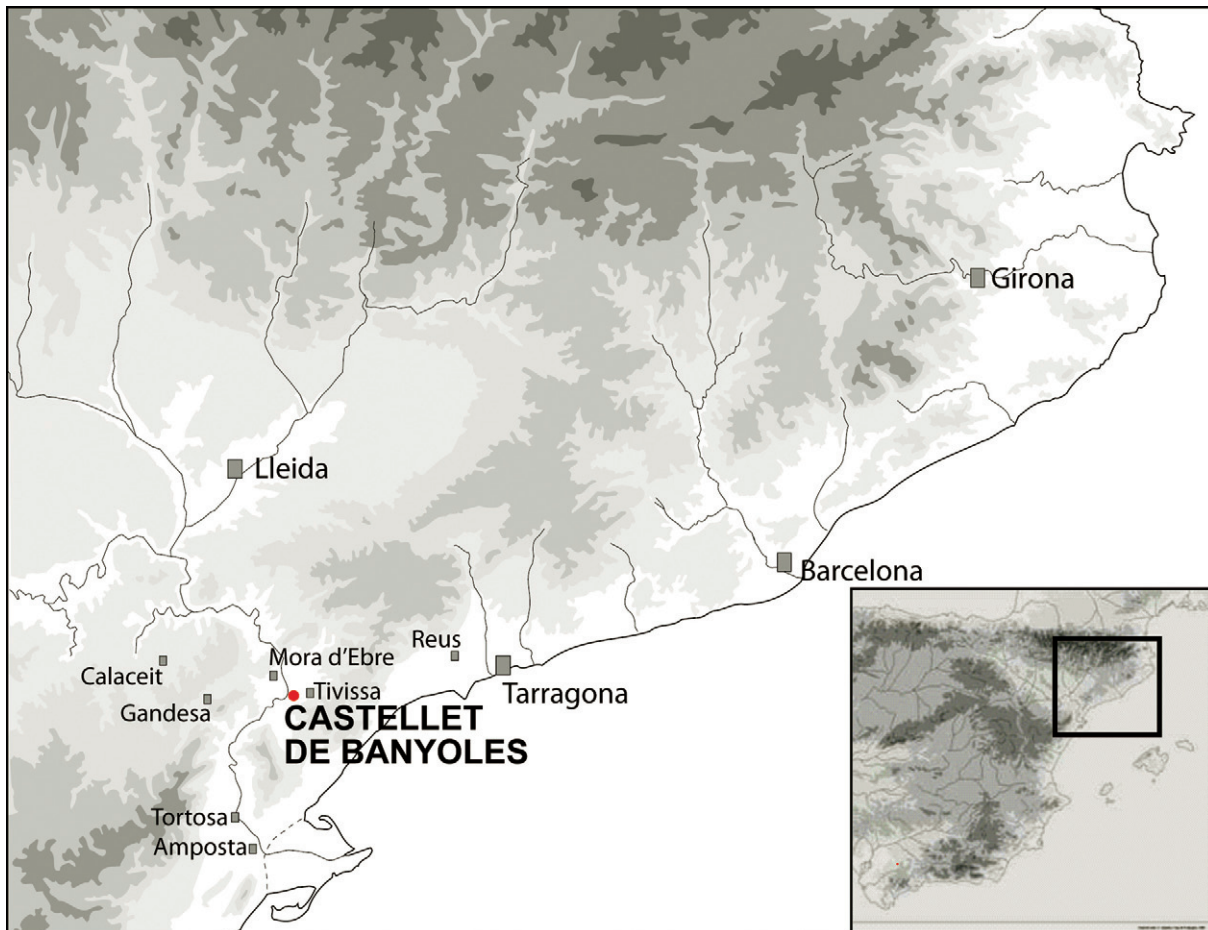


Fig. 1. Mapa de situació del jaciment del Castellet de Banyoles (Tivissa, Ribera d'Ebre).

INTRODUCCIÓ

La recerca en el nucli ibèric del Castellet de Banyoles de Tivissa, després d'un llarg període d'inactivitat, es va reprendre l'any 1998, en el marc d'un projecte promogut per la Universitat de Barcelona i dirigit per Joan Sanmartí. D'aleshores ençà, s'han desenvolupat divuit campanyes consecutives d'excavació (1998-2015), que han permès incorporar un volum important de documentació a la informació prèviament coneguda¹. Des d'un primer moment es va constatar que la potència estratigràfica conservada era escassa, així com el fet que, malgrat l'evidència de diverses ocupacions antigues, la gran majoria de restes cons-

tructives conservades pertanyen a un mateix moment, amb un abandonament sobtat que es data dels volts de l'any 200 A.C. Això ha facilitat una estratègia de treball basada en l'excavació en extensió d'amplis sectors del jaciment, amb l'objectiu prioritari de conèixer millor la trama urbana d'un assentament de grans dimensions (uns 45.000 m²). Aquesta dinàmica ha conduït a la documentació d'una zona d'uns 6.000 m² de superfície, a l'angle nord-oest del jaciment (zona 1), i, en els darrers anys, d'una part important de les construccions annexes a la torre nord, a l'extrem oriental del nucli (zona 2) i d'un altre sector constructiu a l'angle sud-oest (zona 3). En estudis anteriors s'han anat presentant el resultat més rellevants d'aquests treballs, amb un seguit de consideracions sobre la cronologia, naturalesa i funció d'aquest nucli (Asensio/Miró/ Sanmartí 2002; 2006, Jornet 2006, Asensio et al. 2007, Álvarez et al. 2008, Asensio et al. 2011, Sanmartí et al. 2012, Asensio et al. 2013; Noguera/Asensio/Jornet

1. Molt abundant i variada, producte tant de troballes fortuïtes que remunten a principis del segle xx com de diferents campanyes d'excavacions oficials dutes a terme als anys trenta i quaranta per J. de C. Serra-Ráfols (1941; 1965), Lluís Brull (1930) i Salvador Vilaseca (1949), i als anys vuitanta per Ramon Pallarès (1982, 1984a, 1984b, 1984c, 1987, 1991, 1992)

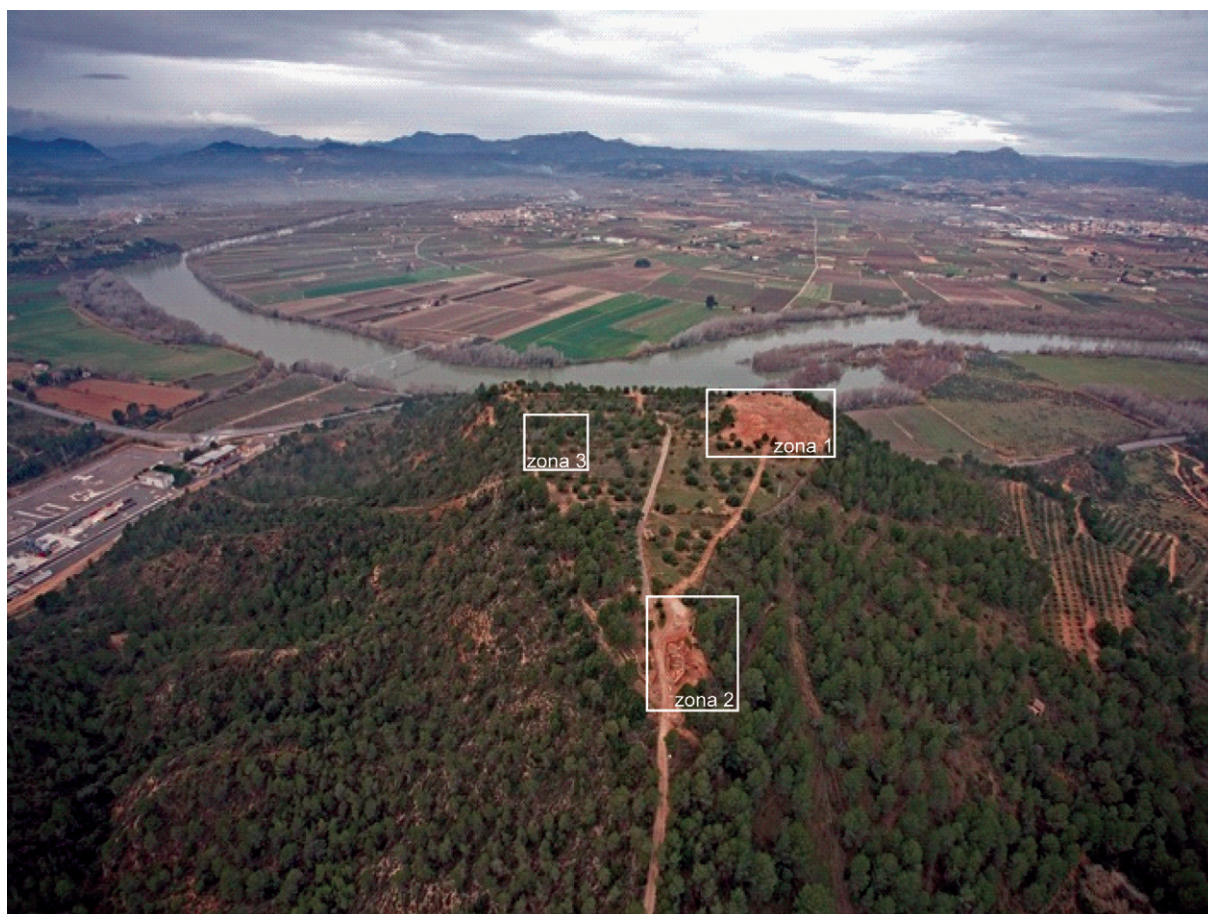


Fig. 2. Vista aèria del jaciment, amb la situació de les zones excavades.

2013; Noguera *et al.* 2014). En aquest article tractarem de l'excavació extensiva de la zona 3, tasca que s'ha desenvolupat durant les darreres campanyes d'excavació, entre el 2012 i el 2015, i la única zona que encara resta inèdita donat que no ha estat descrita en cap de les publicacions abans esmentades.

EXCAVACIÓ DE LA ZONA 3

Les divuit campanyes ininterrompudes realitzades en el Castell de Banyoles (1998-2015) han permès realitzar un avenç important en el nostre coneixement sobre l'estructura i naturalesa de la ciutat ibèrica del segle III A.C. Sempre partint de les intervencions dels nostres predecessors, l'estratègia ha estat ampliar l'excavació extensiva en sectors diversos de la plataforma triangular de 45000 m² per on s'estenen les construccions de l'espai urbanitzat. Així, un sector on s'ha treballat en una primera

etapa ha estat la Zona 2, la que se situa en el vèrtex del triangle, allà on les torres pentagonals tanquen i flanquegen l'accés a la ciutat. Precisament aquestes estructures emblemàtiques es van treure a la llum en els anys 30 del segle XX, i un dels objectius inicials ha estat recuperar tota la informació que no haguessin exhaurit aquestes primeres excavacions del jaciment, sobretot intentant refer la seqüència estratigràfica i cronologia de les construccions. Tot seguit, per tal de completar la documentació sobre l'estructura urbana d'aquest sector, coneguda parcialment a partir del barri annex a la torre sud excavat durant els anys 40 per Sr. Lluís Brull i Dr. Salvador Vilaseca, s'ha procedit a l'excavació d'una àrea abans no tocada, arrencant de la cara interna de la torre nord (Asensio *et al.* 2011).

Per altra banda, a partir d'uns sondeigs efectuats pel Dr. Ramon Pallarès en els anys 80 en l'angle nord-oest de la plataforma es va procedir a destapar un gran quadrant de 6000 m²,



Fig. 3. Mapa topogràfic del jaciment arqueològic del Castellet de Banyoles.

l'anomenada Zona 1. Aquesta àmplia obertura ha permès conèixer una part significativa de tres blocs constructius diferents i dels espais de circulació que els connecten, obtenint així no només una primera imatge del disseny urbà del nucli sinó també afrontar qüestions de fons sobre el fenomen urbà entre els ibers septentrionals. Per exemple en base a la diversitat d'edificis existents es poden plantejar hipòtesis sobre l'estatus socioeconòmic dels seus habitants o el tipus d'activitats econòmiques o d'altra mena que es detecten en un context urbà com aquest, sens dubte corresponent a un nucli de primer ordre.

Tanmateix en aquesta mena d'assentaments de grans dimensions la informació obtinguda en un sector determinat pot no ser del tot representativa del conjunt. Així els prop de 8000 m² de superfície destapada torres endins entre les Zones 1 i 2 representen menys del 20% del total de l'espai urbà intramurs. És per aquesta

raó que una caracterització més sòlida d'una ciutat extensa com aquesta requereix continuar aplicant una estratègia d'excavació extensiva. Una altra vegada unes cales realitzades pel Dr. Ramon Pallarès, ara en un sector pròxim a l'angle sud-oest de la plataforma, ha facilitat iniciar en aquest punt una obertura extensiva d'una zona poc coneguda del jaciment, el que hem anomenat Zona 3. Amb la intervenció en aquesta zona s'aconsegueix un nou fragment de planta de la ciutat, aconseguint així documentar porcions de trama urbana dels tres sectors més allunyats del nucli, ubicats en els tres vèrtexs de la plataforma triangular.

Aquesta Zona 3 consisteix, com la Zona 1, en una obertura de forma rectangular que s'estén en funció de les estructures que apareixen en una àmplia franja paral·lela a la vora del planell. En l'actualitat (campanya del 2015) aquesta finestra destapada i excavada en els darrers anys, des del 2012, abasta un espai d'uns 1300



Fig. 4. Vista aèria de la zona 3 al final de la campanya de 2015, amb la situació dels sectors excavats.

m². El que apareix en aquest rectangle obert és un tram d'una bateria perimetral d'edificis, que tot fa pensar resseguia de manera continuada el tres costats de la plataforma, arrencant i acabant en cadascuna de les dues torres, esdevenint en sí mateixa la tanca del nucli, també en un sentit defensiu. Així, des d'un punt de vista constructiu és la mateixa bateria d'edificis la que arrenca amb l'Edifici 19 de la Zona 2, a tocar de la torre nord, se segueix en el tram anomenat Bloc A, encara en la vessant nord del turó, continua amb el tram destapat del Bloc C, ja en la cara oest, la que s'acara al riu Ebre, i de la que ara disposem del tram de la Zona 3 que aquí presentem, a la vessant sud del turó, que uns 200 metres més a l'est enllaçaria, completant el perímetre, amb l'anomenat 'Barri Vilaseca', adossat a la torre sud. En el tram descobert de bateria constructiva

de la Zona 3, d'una llargada de 45 metres lineals, hem identificat les restes del que serien almenys 9 edificis diferents i un possible passadís o carreró. Més concretament ens ha estat possible reconèixer el solar gairebé complet de set edificis contigus (Edificis 29 al 35), a més de part d'un vuitè (Edifici 36) a l'oest del carreró, i tot just l'arrencament d'un novè (Edifici 37) a l'extrem est de la zona excavada, en el punt que una de les feixes agrícoles modernes representa un obstacle que interromp l'obertura per aquesta banda (de la mateixa manera que una altra feixa paral·lela marca el límit de l'àrea destapada per l'extrem oposat, cap a l'oest).

A nivell arquitectònic, el primer que cal dir és que el conjunt d'edificis de la Zona 3 presenta una tipologia clarament diferent al que s'havia vist en qualsevol dels altres trams de



Fig. 5. Planta interpretativa dels edificis de la zona 3.

blocs constructius coneguts, tant de la bateria perimetral com de la part del 'Barri central' o Bloc B de la Zona 1. Malgrat aquesta notòria diferència també és indiscutible que hi ha elements comuns, ben reconeixibles en el patró arquitectònic general. És el cas de l'abundància d'estances de planta rectangular allargada com a espai arquitectònic més recurrent, la

unitat mínima a partir de la que es defineixen els edificis, tant els més senzills (formats per una d'aquestes unitats), com els més complexos. En el cas de la bateria perimetral també s'observa un tret repetit, com és el de l'existència d'un seguit d'aquesta mena d'estances adossades en perpendicular al mur de tanca (evident sobretot en el Bloc A).

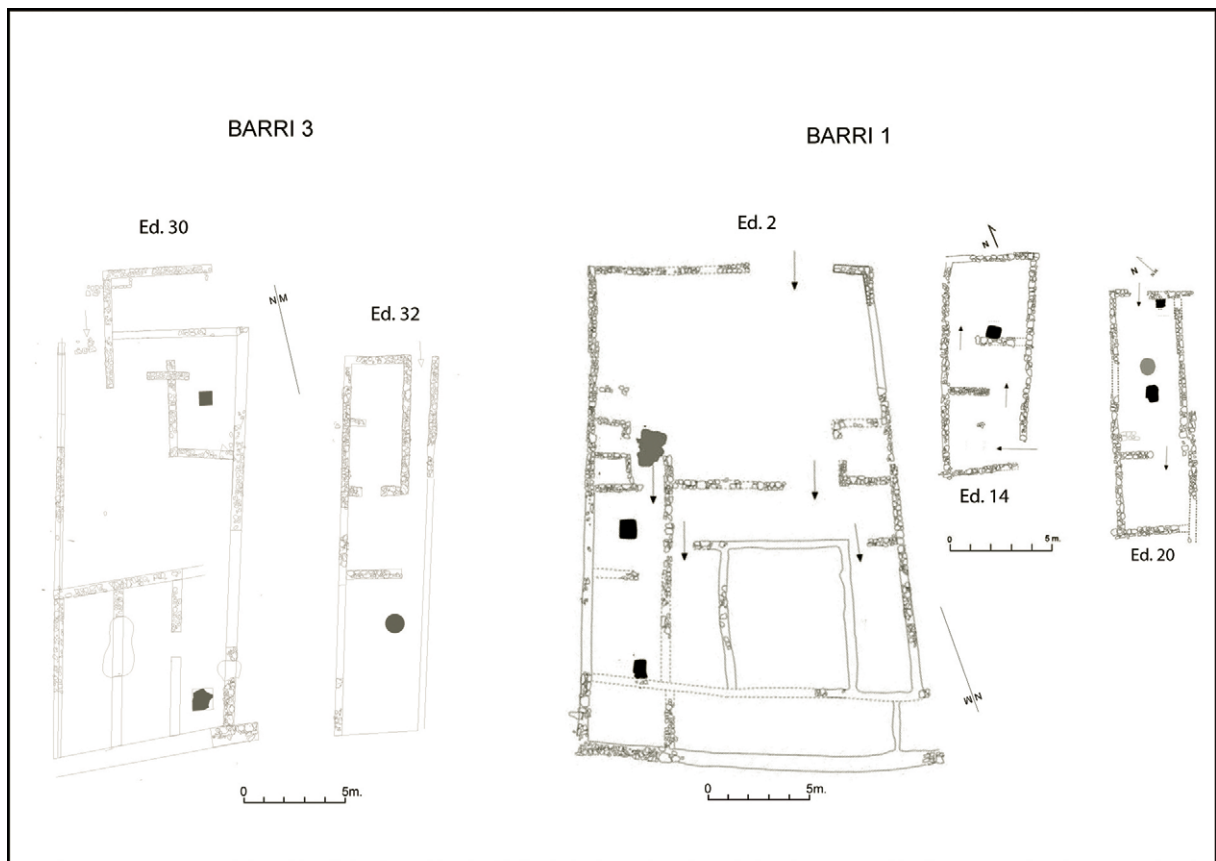


Fig. 6. Planta dels diferents edificis més representatius del barri 1 i barri 3, mateixa escala.

Amb tot, com dèiem abans, les plantes de les set unitats constructives ben identificables de la Zona 3 responen a models fins ara inèdits en el nucli del Castellet de Banyoles. Això sí, a només un parell de models nous, donat que de manera diàfana sis dels set edificis (tots menys l'Edifici 30) presenten una planta molt similar, sens dubte pertanyen a un mateix mòdul d'unitat constructiva. L'Edifici 32 seria el cas més complet i ben conservat i, per tant el que millor representa aquest model d'edifici, predominant a la Zona 3. D'entrada, es tracta d'un edifici amb un solar de planta rectangular, estret i molt allargassat, d'uns 18 metres de llarg per només 4 metres d'amplada (és a dir, 72 m² de superfície interna). Aquesta mena de solar és poc habitual en l'urbanisme conegut fins ara al Castellet de Banyoles, tot i que dues cases del Bloc C de la Zona 1, els Edificis 17 i 18 ja presenten solars similars, tot i que en una versió de dimensions molt superiors (als volts de 140 m², gairebé el doble) i amb una distribució d'espais totalment diferents. Quant a les

dimensions aquests edificis se situen en una banda intermèdia, molt per sota de les unitats constructives més complexes (les que tenen entre una superfície hàbil entre un mínim de 140 m² i un màxim 360 m², aquest darrer en el cas de l'Edifici 2) però bastant per sobre dels exemplars més modestos, aquells edificis que proliferen en el Bloc B de la Zona 1, amb superfícies als volts dels 35 m². (veure Edificis 14 o 20, però també l'Edifici 19 de la Zona 2). En el grup d'edificis de dimensions similars, tot i que amb una planta molt diferent, podríem esmentar els casos de l'Edifici 5 en el Bloc A de la Zona 1 (amb 75 m²) i el de l'Edifici 8 del Bloc B (amb 60 m²).

Pel que fa a la distribució interna, a l'Edifici 32 s'observa el que sembla ser una divisió tripartita o tres segments clarament diferenciats. La part davantera de l'edifici és un cos que comprèn els primers 6 o 7 metres del solar format per un estret passadís (Recinte 190) i una estança rectangular annexa que presenta una subdivisió interna (Recintes 187 i 188). A

l'extrem nord del passadís s'ubica la porta i es tracta d'un corredor que comunica l'exterior, un hipotètic carrer o espai obert de circulació, amb l'interior de l'edifici. Concretament, amb el cos central que correspon a una estança més aviat quadrangular (dels volts d'uns 4 per 4 metres), el Recinte 189, al qual s'obren totes les portes interiors, tant les que donen a l'àmbit del cos davanter com al recinte o recintes de la part posterior. Sens dubte es tracta d'un espai amb funcions bàsiques de redistribució, tot i que plantejem que tal vegada estaria descobert, és a dir, que podria conformar una mena de pati interior o celobert, fonamental per la il·luminació de la resta de l'edifici. Finalment el cos posterior de l'edifici està format per un únic recinte (Recinte 196), altra vegada de planta rectangular, que ocupa els darrers 7 o 8 metres del solar. Es tracta de l'àmbit més gran de tot l'edifici i destaca també pel fet que és on es localitza l'única llar de foc, en aquest cas una estructura de planta circular de dimensions notables (amb 1 m de diàmetre).

La resta d'edificis ben definits de la Zona 3, amb l'excepció esmentada de l'Edifici 30, presenten un esquema molt similar, amb petites variacions. Una d'elles és la ubicació del passadís del cos davanter, que pot estar a la dreta o a l'esquerra del recinte annex. Aquest sempre té un envà que genera una subdivisió interna i una porta que dona al distribuïdor central, excepció feta de l'Edifici 34 on aquesta obertura no hi és i, en canvi, sembla existir una segona porta que comunica directament amb l'exterior. Amb tot, el denominador comú que creiem més significatiu és el fet de l'existència d'una única llar de foc en cadascun de les unitats individualitzades, sempre que s'ha conservat ubicada en el cos posterior dels edificis. En aquest sentit cal dir que en els edificis 35 i 33 no s'ha localitzat la corresponent llar de foc, però creiem que amb molta probabilitat van ser-hi. La desaparició d'aquestes possibles llars es deu a un gran esvoranc modern que ha arrasat gairebé del tot, amb seguretat per sota dels nivells de paviment, precisament a la part posterior de tots dos edificis. Aquesta llar

de foc permetria reconèixer aquests àmbits de la part posterior com els espais eminentment domèstics i, per extensió, la funció residencial dels edificis, cadascun d'ells associats a un nucli familiar.

Tant sols en el cas de l'Edifici 31 hi ha dubtes quant a la seva interpretació com a unitat eminentment domèstica o residencial, donat el peculiar disseny dels àmbits de la part davantera combinat amb la presència d'uns agençaments interns ben poc habituals. En primer lloc és l'únic edifici de tota la Zona 3 que no té traces d'haver tingut façana², de manera que els dos recintes septentrionals (Recintes 182 i 185) estan completament oberts, de cara al carrer o espai de circulació (que hem anomenat R181). En segon lloc és l'únic dels edificis del seu model, majoritari a la Zona 3, on l'estret corredor d'accés es troba barrat a mitja alçada, amb un mur que crea una subdivisió en dos recintes inevitablement molt petits (Recintes 185 i 186), tant que semblen espais inhàbils. A més, en el fons del Recinte 186, el que s'obre al distribuïdor del cos central de l'edifici (Recinte 189), hi ha les restes d'una estructura circular de pedra, una mena de basament exempt, que accentua l'aparença singular d'aquest espai. Amb tot, els agençaments interns més infreqüents es concentren en els altres dos recintes del cos davanter de l'edifici, els Recintes 182 i 183, els dos que tenen unes mides estàndard. D'entrada tots dos tenen uns paviments endurits, com cuits per l'acció del foc a la manera de les soleres de les llars, un efecte amb tota probabilitat intencional. També a totes dues estances hi ha una mena de banqueteta o podi de tovots que revesteixen els murs de la seva banda oriental. Finalment, l'estructura més excepcional és un basament de pedra, d'un pilar o columna, ubicat en un punt excèntric del recinte 182.

2. Si bé és cert que el nivell d'arrasament del jaciment és sempre molt important, i encara més en aquesta Zona 3, precisament la part davantera de la bateria d'edificis és el sector menys afectat, de manera que el mur de façana, tot i arrasaments puntuals (sobretot per arrels d'arbres), s'ha conservat prou bé en tota l'extensió destapada d'aquest bloc constructiu.



Fig. 7. Vista dels recintes 182, 183, 185 i 186 de l'edifici 31.

Es tracta d'una associació d'elements certament gens habitual però no del tot desconeguda en el Castellet de Banyoles. De fet, és el mateix tipus d'agencament que es troben associats en l'Edifici 10, en el Bloc B de la Zona 1 (Sanmartí *et al.* 2012, 57, fig. 14/15/16). Aquest edifici és un cas clarament diferent a qualsevol altre, també pel que fa a la seva planta, de manera que, tot combinat, ens ha portat a proposar que la seva funció no era l'estrictament domèstica o residencial, sinó que tal vegada podria vincular-se a activitats comunals o grupals de tipus cultural o cerimonial. Seguint aquesta mateixa lògica, tot i que l'Edifici 10 és de més grans dimensions i estructura més complexa, cal plantejar una funció d'aquesta naturalesa a l'Edifici 31. Cal dir, però, que en aquest cas la singularitat es dona exclusivament pel que fa a l'associació d'agencaments no habituals, ja que la planta correspon a un model d'edifici 'convencional', de fet el tipus majoritari a la Zona 3. Així, els altres cossos de l'Edifici 31 segueixen la mateixa pauta de la resta, fins i tot amb la presència d'una llar de foc, en posició central, en el recinte posterior, el Recinte 201. Una opció seria que en principi l'edifici es concep destinat a habitatge i en un

moment donat es reconveria per a una funció diferent, sigui quina sigui amb tota versemblança la mateixa que tindria l'Edifici 10 en el barri de la Zona 1.

Per completar la descripció arquitectònica i funcional del bloc constructiu de la Zona 3 cal fer esment de l'Edifici 30, l'únic edifici ben definit que correspon a un model clarament diferent a la resta. D'entrada és un edifici molt més gran, amb un total de 150 m² de superfície. De fet el seu solar ocupa de manera gairebé exacta dos solars sencers del model d'edifici més estret representat per l'Edifici 32. A banda d'això també és possible reconèixer els tres cossos diferenciats que hem descrit a la resta d'edificis. Hi ha un passadís lateral d'accés i recintes annexos a la part davantera, un espai ample quadrangular en el tram central, i àmbits rectangulars més llargs, a la part posterior. L'element que condiciona l'estructura global de l'edifici, el distribuïdor de la part central de l'edifici (Recinte 167), és en aquest cas un espai molt extens, massa per a ser cobert, de manera que no hi ha dubte que es tracta d'un pati interior. Des d'aquest pati s'accediria, direcció sud, a una bateria de tres estances consecutives (Recintes 168, 169 i 170) que formen

la part posterior de l'edifici, seguint un patró que sí que és força recurrent en altres sectors del nucli. També dóna pas a un conjunt de recintes molt més petits que ocupen el cos davanter de l'Edifici (Recintes 164, 165 i 166). Cal destacar que aquest Edifici 30 és l'únic que presenta una mena de recinte exterior adossat a la façana, el Recinte 163, de funcionalitat totalment incerta. I que també és l'únic on s'han documentat dues llars de foc, una a la part davantera, dins del Recinte 166 i una segona, com és recurrent a la Zona 3, en un dels recintes de la part posterior, el Recinte 170. De tot plegat, malgrat la seva singularitat dins de la part destapada d'aquest bloc constructiu, res fa pensar que no es tracti d'altra cosa que un habitatge, això sí, dels que se situen a la banda alta quant a complexitat i dimensions (però lluny dels d'una entitat superior, sens dubte els edificis contigus 1, 2 i 3, en el Bloc A de la Zona 1) (Fig. 3; Fig. 6).

A l'extrem oest de la successió de set edificis ben individualitzats fins ara descrits el que s'identifica és un llarguíssim espai estret sense interrupcions, l'anomenat Recinte 174/175/179; aquests sectors els interpretem com un mena de carreró o passadís transversal del que ja coneixíem algun altre cas, per exemple, el Recinte 41, en el Bloc A de la Zona 1. En tots dos casos es tracta d'una mena de carreró sense sortida, donat que moren en el mur de tanca. També sobta que en tots dos casos es documenta una llar de foc, i en tots dos casos de bona factura i grans dimensions. Sigui quina sigui la funció precisa d'aquests espais, per altra banda creiem que ben individualitzats, el que sembla possible és que marquin punts d'inflexió o la separació entre conjunts arquitectònics molt diferents. Així, en el Bloc A de la Zona 1 el Recinte 41 marca la transició entre els tres edificis més preeminents (els edificis 1 a 3) i la resta d'habitatges que continuen en direcció est, clarament d'una entitat inferior (Edificis 4 a 7). Un efecte similar podria tenir aquest Recinte 174/175/179 que separa una bateria força compacta d'edificis del que podria ser un canvi de patró que pot

intuir-se en el poc que es conserva de l'Edifici 36, que representa la continuació de la bateria vers l'oest.

Un darrer apunt de l'evidència arquitectònica de la Zona 3 és la seva rellevància en relació a l'urbanisme general de la ciutat. Es tracta de la constatació que en aquest sector de la bateria perimetral no sembla existir el sistema de tancament de muralla de compartiments, identificat tot al llarg de la banda nord de la mateixa (començant en els àmbits adjacents a la torre nord i la primera de les cases, l'edifici 19 i acabant a l'altre punta en tots els edificis del Bloc A de la Zona 1). A la banda oest el tram de bateria perimetral documentat, l'anomenat Bloc C, feia sospitar que en aquest sector la muralla de compartiments no continuava però és ben cert que el nivell d'arrasament de la part posterior dels edificis d'aquest bloc (agreujat per l'existència d'una trinxera de la Guerra Civil que ressegueix la vora de la plataforma) no permetia descartar la seva presència de manera categòrica. En canvi, a la Zona 3, en el costat meridional, malgrat que l'arrasament de la franja pròxima a la vora de la plataforma també és fort, no sembla que hi hagi marge per l'existència d'un dispositiu com el de la cara nord. Així, en el fons dels Recintes 170 i 201 s'ha conservat un petit fragment de paret gruixuda, al qual clarament s'hi adossa el mur mestre que separa els Edificis 30 i 31 que tot sembla indicar que cal interpretar com part del mur de tanca (del qual es tornen a conservar un fragment de la cara interna a l'alçada del Recinte 206 de l'Edifici 35). Si aquests trossos de paret corresponen certament al mur de tanca per aquesta banda no sembla haver opció per l'existència dels característics compartiments, en cap cas cap endins, però tampoc cap enfora, donat que el límit de la plataforma és massa pròxim, sense espai material per als 2 o 2,5 metres d'amplada dels compartiments. Finalment, a banda de l'anàlisi de la planta, a nivell de seqüència estratigràfica cal dir que es manté la tònica observada a tots els sectors del jaciment excavats des de l'any 1998. Es tracta, com arreu, d'una estratigrafia molt bàsica

i d'una potència conservada mínima, encara més feble del que és habitual en aquesta Zona 3, amb un arrasament molt potent que fins i tot ha fet que en diversos punts aflori directament el terra natural (especialment en els extrems est, a la part posterior dels Edificis 35 i 33, i oest, a la part central dels Edificis 36, 34 i 29). Per sota de la capa superficial apareixen directament els estrats d'enderroc de les construccions conservades, que cobreixen uns nivells de pavimentació, gairebé sempre un únic sòl, que anivella la roca natural prèviament regularitzada. En aquests estrats d'enderroc, en el cas dels edificis de la Zona 3, són rares les traces d'incendi i destrucció que, per contra, són abundants en els Blocs A i C de la Zona 1, part de la mateixa bateria perimetral. Tan sols s'han documentat restes de nivells de cendres i terra rubefactada en el carreró transversal (Recinte 175), a la part meridional (Recinte 170) de l'edifici 30, en el cos central (Recinte 189) de l'Edifici 32 i parcialment en el cos central (Recinte 176) de l'edifici 29.

Pel que fa a la cronologia els enderrocs segueixen proporcionant conjunts ceràmics d'una fàcies característica que se situa en un moment indeterminat dels volts del 200 A.C., i per tant, en el context de Segona Guerra Púnica o conflictes immediatament derivats que sens dubte són la causa de l'abandonament sobtat d'un nucli urbà que s'havia construït no gaire temps enrere, amb tota seguretat en un moment avançat del segle III A.C. Cal ressenyar, en darrer terme, que, tal com passa en tots els sectors intervinguts fins ara, en els nivells superficials o remenats —farciments de forats moderns— (Jornet, 2006) a la Zona 3 segueixen recuperant-se materials ceràmics de la fase romano-republicana, d'una important reocupació del nucli datable a partir de segona meitat del segle II A.C., de la que tampoc en aquest sector es conserva cap mena de resta constructiva.

CONSIDERACIONS FINALS

Les restes descrites de la Zona 3, subjecte d'aquest treball, han aportat nova informació, sempre necessària per a l'objectiu d'aprofundir en una caracterització el més completa i sòlida possible de la ciutat ibèrica del Castellet de Banyoles. Tal vegada el tret més destacable és el comportament predominantment homogeni que presenta l'arquitectura domèstica en el tram de bloc constructiu destapat. Cal recordar que a la Zona 1 el que destacava eren els forts contrastos entre habitatges molt pròxims uns als altres. Així, un parell d'edificis més a l'est de les grans residències senyoriales 1, 2 i 3, comencen a aparèixer cases molt més modestes, de la banda mitjana (Edifici 5), mentre que en el bloc que s'estén just a l'altre banda del carrer, trobem diversos exemplars de les cases de modalitat més senzilla (Edificis 14, 21, 11, 12, 20...). Aquesta evidència ha permès defensar que la Zona 1 correspon a la materialització urbana d'una estructura social fortament jerarquitzada, típica de contextos urbans. Es tractaria tal vegada d'uns barris ocupats per un grup gentilici extens format per nuclis familiars d'estatus molt diferent lligats per vincles de dependència de tipus clientelar, que podria incloure també un espai cultural de referència (edifici 10). Precisament aquest panorama no sembla repetir-se en el sector actualment destapat de la Zona 3, un sector de la ciutat on sembla donar-se una presència compacta i predominant d'habitatges d'una entitat 'mitjana', quant a complexitat i dimensions. Per extensió es pot pensar en edificis residència de nuclis familiars d'un estatus socio-econòmic equivalent, entre els quals no deixaria d'existir el corresponent indret destinat a activitats culturals, com podria ser el cas de l'Edifici 31. Per completar la caracterització d'aquest barri pot ser significatiu retenir el fet de l'absència total d'estructures productives o artesanals, especialment les de tipus metal·lúrgic, per contra, freqüents en molts altres sectors de la ciutat (Edifici 19 a la Zona 2, Edifici 5 en el Bloc A i Edifici 18 en el Bloc C, ambdós a la Zona 1).

Tot plegat demostra la variabilitat en tots els aspectes que es pot donar en un espai urbà de gran escala com és el cas del Castellet de Banyoles. Aquesta constatació, ja indiscutible, recomana mantenir l'estratègia d'excavació extensiva d'amples zones del nucli. En aquest sentit, algunes de les interpretacions que acabem d'exposar en relació al barri de la Zona 3 podran verificar-se o descartar-se en el moment que disposem de la planta d'una àrea molt més extensa. És per aquesta raó que ja s'ha iniciat una obertura superficial en direcció al centre de la plataforma, en busca, per ara infructuosa, d'un hipotètic barri interior. Igualment una sèrie de sondeigs efectuats més enllà de la feixa agrícola que marca l'actual límit oriental de la zona destapada tenen com a objectiu verificar la possibilitat de continuar els treballs en aquesta direcció. Afortunadament el més oriental dels tres sondeigs practcats sembla mostrar que, després d'una franja d'una vintena de metres totalment arrasada tornen a aparèixer nivells i estructures constructives en bon estat de conservació. Aquest serà molt probablement el punt de partença de la continuació de la recerca arqueològica en el jaciment del Castellet de Banyoles, el resultat de la qual podrem exposar en les futures Jornades d'arqueologia de les Terres de l'Ebre.

BIBLIOGRAFIA

ÁLVAREZ, R., ASENSIO, D., JORNET, R., MIRÓ, M.T., SANMARTÍ, J., 2008, Residències aristocràtiques al món ibèric septentrional. El cas del Castellet de Banyoles (Tivissa, Ribera d'Ebre, Tarragona), *La Cámara de Toya y la arquitectura monumental ibèrica*, Universidad Autónoma de Madrid, VARIA 7, Madrid, 87-102.

ASENSIO, D., JORNET, R., MIRÓ, M., SANMARTÍ, J., 2011, La ciutat ibèrica del Castellet de Banyoles: resultats de l'excavació del sector adjacent a les torres pentagonals (2008-2010), *Tribuna d'Arqueologia* 2009-2010, Barcelona, 2011, 243-264.

ASENSIO, D., SANMARTÍ, J., JORNET, R., MIRÓ, M., 2013, L'urbanisme i l'arquitectura domèstica de la ciutat ibèrica del Castellet de Banyoles (Tivissa, Ribera d'Ebre), *Iberos del Ebro: Actas del II Congreso Internacional (Alcañiz-Tivissa, 16-19 de noviembre de 2011)*. Documenta, 25, Tarragona, 231-246.

ASENSIO, D., MIRÓ, M.T., SANMARTÍ, J. 2006, Darreres intervencions arqueològiques en el jaciment ibèric del Castellet de Banyoles (Tivissa, Ribera d'Ebre): una ciutat ilercavona en el segle III A.C., *XIII Col·loqui Internacional d'Arqueologia de Puigcerdà. Món ibèric als països catalans. Homenatge a Josep Barberà i Farràs (Puigcerdà, 14 i 15 de novembre de 2003)*, 615-628.

ASENSIO, D., MIRÓ, M.T., SANMARTÍ, J., TARRADELL, N., 2007, Castellet de Banyoles, Tivissa (Ribera d'Ebre). *Jornades d'Arqueologia 1999. Prehistòria, protohistòria i època medieval a les comarques de Tarragona (1993-1999)*. Tortosa, 1999, Barcelona, 157-174.

ASENSIO, D., MIRÓ, M.T., SANMARTÍ, J., TARRADELL, N., VELAZA, J., 2002, El nucli ibèric del Castellet de Banyoles (Tivissa, Ribera d'Ebre): un estat de la qüestió. *Jornades d'Arqueologia. I Jornades d'Arqueologia. Ibers a l'Ebre, recerca i interpretació (Tivissa, 2001)*, 185-204.

BRULL, L., 1930, Notes, *Tivissa*, pàg. 86, 103, 140, 167.

JORNET, R., 2006, *El material ceràmic vascular del Castellet de Banyoles (Tivissa, Ribera d'Ebre). Estudi tipològic i de quantificació aplicada*, Diploma d'Estudis Avançats, Universitat de Barcelona. Inèdit.

NOGUERA, J., ASENSIO, D., BLE, E., JORNET, R., 2014, The beginnings of Rome's conquest of Hispania: archaeological evidence for the assault on and destruction of the Iberian town Castellet de Banyoles, *Journal of Roman Archaeology*, 27, 60-81.

- NOGUERA, J., ASENSIO, D., JORNET, R., 2013, La destrucció del Castellet de Banyoles (Tivissa, Tarragona), *Iberos del Ebro: Actas del II Congreso Internacional (Alcañiz-Tivissa, 16-19 de noviembre de 2011)*, *Documenta*, 25, Tarragona, 231-246.
- PALLARÈS, R., 1982, *El Castellet de Banyoles, Tivissa, Les Excavacions Arqueològiques a Catalunya en els darrers anys*, Excavacions Arqueològiques a Catalunya, 1, Barcelona, 218-221.
- PALLARÈS, R., 1984a, *El poblamiento ibérico de las comarcas de Tarragona (El Castellet de Banyoles, Tivissa, Ribera d'Ebre)*, resum de tesi doctoral, Universitat de Barcelona.
- PALLARÈS, R., 1984b, El sistema defensivo frontal del Castellet de Banyoles, Tivissa, Ribera d'Ebre, *Pyrenae*, 19-20, 113-125.
- PALLARÈS, R., 1984c, *El poblamiento ibérico de las comarcas de Tarragona (El Castellet de Banyoles, Tivissa, Ribera d'Ebre)*, tesi doctoral, Universitat de Barcelona.
- PALLARÈS, R., 1987, Dos elements de filiació grega del segle IV A.C. a l'assentament ibèric del Castellet de Banyoles, Tivissa, Ribera d'Ebre, *Protohistòria Catalana, 6è Col·loqui Internacional d'Arqueologia de Puigcerdà*, Puigcerdà, 281-288.
- PALLARÈS, R., 1992, Las relaciones entre las representaciones mitológicas de las páteras de Tivissa y el mundo funerario etrusco, *Mesa redonda sobre la presencia de material etrusco en el ámbito de la colonización arcaica en la Península Ibérica*, Universitat de Barcelona.
- SANMARTÍ, J., ASENSIO, D., JORNET, R., MIRÓ, M., 2012, Castellet de Banyoles (Tivissa): Una ciudad ibérica en el curso inferior del río Ebro, *Archivo Español de Arqueología*, 85, 43-63.
- SERRA-RÀFOLS, J. DE C., 1941, El poblado ibérico del Castellet de Banyoles (Tivissa, Bajo Ebro), *Ampurias*, 3, 15-34.
- SERRA-RÀFOLS, J. DE C., 1965, La destrucción del poblado ibérico del Castellet de Banyoles de Tivissa (Bajo Ebro), *Ampurias*, 26-27, 105-117.
- VILASECA, S., SERRA-RÀFOLS, J. DE C., BRULL, L., 1949, *Excavaciones del Plan Nacional en el Castellet de Bañolas, de Tivisa (Tarragona)*, Informes y Memorias, 20, Madrid.