

Aportacions al coneixement arqueològic de Flix. Resultats de les prospeccions sistemàtiques al nord del Meandre

R. Alcàntara

R. Arnaiz*

SAPPO-GRAMPO - Universitat Autònoma de Barcelona

Resum

Presentem en aquest article els resultats de les intervencions arqueològiques de prospecció i excavació realitzades al terme municipal de Flix (Ribera d'Ebre) durant part dels mesos d'abril i setembre de 2015. La documentació de diverses àrees i punts d'expectativa arqueològica durant la primera intervenció va propiciar una segona actuació en tres àrees d'àmbits diferenciats amb l'objectiu de contrastar les dades recollides i les hipòtesis plantejades anteriorment.

Abstract

We report in this article the results of the archaeological survey and excavation carried out in the municipality of Flix (Ribera d'Ebre) during part of April and September 2015. The documenting of several archaeological expectancy spots and areas during the survey led to a second operation carried out in three locations of different characteristics in order to test the reliability of the data collected and the hypotheses previously stated.

INTRODUCCIÓ

El desenvolupament de la recerca en arqueologia prehistòrica a la zona del tram inferior de l'Ebre i l'interès de l'Ajuntament de Flix i de les associacions culturals de la zona van motivar la planificació i la realització d'una campanya de reconeixement, visualització, documentació i excavació arqueològica de l'àrea que actualment ocupa el terme municipal de Flix.

Amb l'objectiu de documentar i estudiar les primeres societats agrícoles i ramaderes, es planteja l'àrea de Flix com un punt d'expectativa arqueològica que cal tenir en compte per diversos motius.

En primer lloc, l'àrea ocupa una posició estratègica en el territori en relació a l'obtenció de recursos hídrics, cinètics i naturals, fonamentals per a la formació i el desenvolupament de les primeres societats agrícoles, tal i com demostra la presència de jaciments d'època protohistòrica com Sebes o Castellons. D'aquesta manera es treballa en un dels eixos vertebradors del projecte de recerca engegat per al quadrienni 2014-2017, "el riu com a font de vida".

En segon lloc, i seguint en la mateixa línia, es té coneixement de diversos jaciments d'època neolítica que acompanyen l'Ebre fins a la seva desembocadura (el Molló a Móra la Nova, Cova del Vidre a Roquetes o Barranc d'en Fabra a Amposta), però malgrat la diversitat d'ambients i oportunitats que ofereix un riu com l'Ebre, existeix una forta dispersió en els patrons d'assentament al voltant de l'Ebre.

Per aquesta mateixa raó, creiem que engegar de nou la recerca arqueològica en la prehistòria recent, pràcticament aturada des dels temps del Dr. Salvador Vilaseca, pot aportar novetats en el coneixement del nostre passat.

En tercer lloc, la important tasca divulgativa que s'ha realitzat des de l'associació cultural "La Cana" amb el suport de l'Ajuntament de Flix facilita enormement el desenvolupament d'un projecte arqueològic que, al mateix temps, permetria una major conscienciació de

la població sobre els valors del patrimoni.

Així doncs, ens trobem davant d'un territori on, malgrat la diversitat d'ocupació humana (13 punts arqueològics que van des del Bronze Final fins a l'actualitat), no s'han documentat evidències d'ocupació antropològica anteriors. Donades les característiques orogràfiques de la zona i tenint en compte les fases d'ocupació més recents, és més plausible que aquest buit en la seqüència prehistòrica de la zona sigui degut a una deficiència en el registre que no pas a la manca de presència humana durant el Neolític.

Amb tot això, és clara la necessitat d'intentar cobrir aquests buits en el registre arqueològic a través d'una recerca sistemàtica d'evidències d'ocupació o presència humana entre el Neolític i l'Edat del Bronze.

ÀREA D'ESTUDI: FLIX

El municipi de Flix sempre ha estat molt lligat al riu Ebre. De fet, el nucli urbà de la població se situa a la part més estreta del particular meandre que forma el riu en aquest punt del seu recorregut, envoltant-lo i definint de forma marcada el desenvolupament de la localitat. Pel que fa a l'orografia, és generalment suau i ocupa el centre de la vall del riu Ebre, amb una altitud d'uns 41 metres sobre el nivell del mar a la zona del pantà i uns 28 a la sortida cap a Ascó, considerada la cota més baixa de la demarcació. L'Ebre recorre el terme un total de 13,5 km, 5,5 km dels quals corresponen a l'estrangulat meandre. A l'extrem oposat es situa la capçalera del riu de La Cana i la Punta de la Pileta que constitueix el punt més alt del terme municipal de Flix amb 650 metres sobre el nivell del mar. Amb tot, l'orografia característica d'aquest territori alterna els petits turons amb els barrancs, les fonts i les balmes (Treig 2013).

Des de que el riu Ebre entra a Catalunya per Riba-Roja d'Ebre fins a la seva desembocadura al Delta tenim evidències d'ocupació humana del neolític i del bronze inicial representa-

des en diversos assentaments. La seva posició en el territori, gairebé sempre al redós del riu o en àrees pròximes evidencia un patró clar en la seva distribució.



Fig. 1. Localització de l'àrea d'estudi (Mapa: R. Arnaiz)

Així, la vall de l'Ebre es caracteritza com un territori essencial per al desenvolupament de les primeres comunitats agrícoles i ramaderes i per a la seva continuïtat. El propi riu és, de manera evident i sense cap mena de dubte, l'eix vertebrador i eina fonamental per al moviment de materials, productes i idees. L'ecosistema propi de l'àrea d'influència del riu converteix la vall de l'Ebre en l'escollida per les diverses poblacions humanes d'entre el IV i el I mil·lenni per tal de desenvolupar diverses estratègies econòmiques i territorials. Així, s'estructura un model de poblament força complex que, a dia d'avui, encara es troba en procés d'estudi i comprensió.

Pel que fa al context arqueològic del terme municipal de Flix, coneixem un total de 5 assentaments d'època ibèrica en diferents estadis de la investigació. Jaciments com el de Sebes (Noguera, 2002; Belarte/Noguera, 2007) o l'Aixalella (Noguera, 2013) estan sent profusament estudiats juntament amb altres

assentaments coneguts com els Castellons (Genera *et al.*, 2004; Genera/Gómez/Jornet, 2005), el Barranc del Moselló (Sanz, 1978) o la Vallfenosa. Per a cronologies més recents, d'època medieval estan documentats els jaciments de la Pedrera de Flix (Almuni, 1991; García, 2000; Genera/Álvarez, 2012, Gutiérrez, 2009), els Masos de Flix (Sánchez, 2001) i les Muralles de Flix. Pel que fa a l'època moderna ens trobem amb jaciments com el Molí d'Oriol (Pérez, 2011), actualment adequat, museïtzat i obert al públic, o La Teuleria (Genera/Álvarez, 2012). A més, cal destacar l'anomenat Castell Nou (Orellana, 2013), amb una cronologia d'ús que va des de l'edat mitjana fins època contemporània, amb el seu màxim exponent durant la Tercera Guerra Carlina, així com el Refugi Antiaeri construït durant la Guerra Civil Espanyola (Rams/Pérez 2015, Sánchez, 2001), ambdós visitables.

Per últim, cal tenir en compte que més enllà de tots els episodis històrics que han conformat aquest territori i la seva gent, l'Ebre i, sobretot Flix, fou escenari d'un dels esdeveniments més crucials de la nostra història recent: la Batalla de l'Ebre. Les conseqüències polítiques i socials d'aquest moment, que encara avui en dia segueixen presents, i l'especial interès de la població local i dels autors per aquests fets, fa que aquesta franja temporal cobri rellevància en aquest projecte, altrament enfocat al coneixement del procés de neolitització al territori. Donat l'estat actual de la recerca arqueològica a Flix i l'interès pel desenvolupament i conservació del seu patrimoni històric i prehistòric i la concordança amb els objectius generals del projecte, s'hi planteja la present intervenció arqueològica de prospecció i excavació.

PLANTEJAMENT DEL PROJECTE D'INTERVENCIÓ ARQUEOLÒGICA

La idea fonamental sobre la que es desenvolupa l'estructura d'aquest projecte és la prospecció intensiva i sistemàtica de l'àrea actualment ocupada pel terme municipal de Flix per tal

de documentar i, al mateix temps, corroborar qualsevol rastre de presència humana a la zona.

Si bé l'objectiu global del projecte està enfocat en la investigació del naixement i desenvolupament de les primeres societats agropastorals i les primeres etapes de continuïtat d'aquest procés, entenem l'interès que el mateix poble té per la seva pròpia història, així com també el valor afegit que pot tenir la base de la nostra recerca si la recollida d'informació es fa de forma més extensiva a nivell temporal i, per tant, la documentació d'evidències es realitza en aquesta línia.

D'aquesta manera, la intervenció es dividí en dues actuacions separades: una primera campanya de tipus exploratori realitzada durant l'abril de 2015 dedicada a la prospecció de l'àrea nord del meandre i una segona campanya, realitzada al setembre de 2015, dedicada a testar les dades recollides i estudiades en l'actuació prèvia.

En funció del volum i tipus de dades recollides es tractà de definir diferents Àrees d'Expectativa Arqueològica (AEA) i Punts d'Expectativa Arqueològica (PEA), en els quals s'engloben tres categories diferenciades: accidents geogràfics (Balmes, coves, avencs), estructures associades a la Guerra Civil espanyola (trinxeres) i estructures no determinades d'associació cronològica incerta.

CAMPANYA ABRIL 2015

A partir d'una primera fase de documentació històrica, arqueològica, geogràfica i geològica del territori a través dels diferents recursos a l'abast (eGIPCI, ICC i bibliografia científica) es determinà la zona d'estudi que queda delimitada pel riu, La Cana a l'oest i la Vall de Vingalis a l'est, que emmarquen al sud el meandre que fa l'Ebre durant el seu pas per Flix.

En base a totes aquestes dades, es tracen diferents àrees de prospecció delimitades, en la mesura en que això sigui possible, pels accidents geogràfics de la zona.

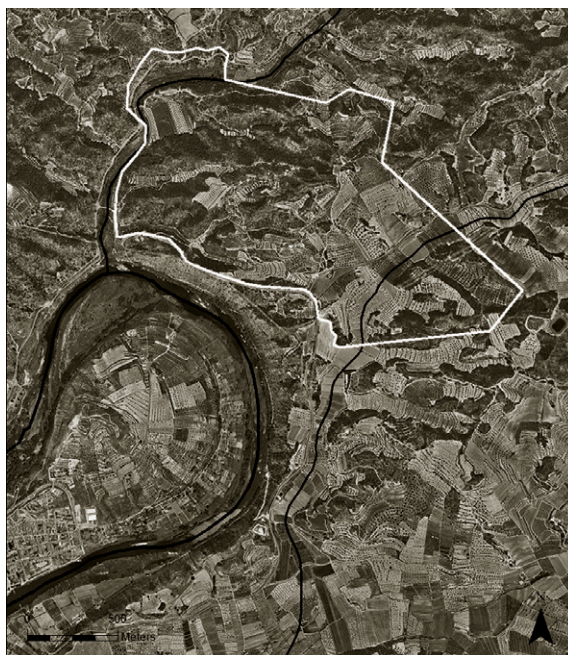


Fig. 2. Límits de l'àrea prospectada (Mapa: R. Arnaiz).

Es planteja un sistema de prospecció intensiu amb un equip de 5 persones¹ avançant conjuntament amb separacions laterals d'entre 5 i 10 metres a través de les àrees delimitades inicialment. Amb l'ajuda d'un aparell GPS, es visualitza i s'enregistra el recorregut realitzat per tal de tenir constància de les àrees cobertes. La recollida de materials es realitza a mesura que s'avança. En el cas de troballes fortuïtes o que no tenen una rellevància clara dintre dels objectius marcats, el material s'inclou dintre de les subàrees generades per la pròpia orografia del terreny (AEA). Si es localitzen evidències, restes o estructures amb certa entitat o clarament associades als objectius de la prospecció, es procedeix amb la coordinació del punt mitjançant l'aparell GPS, recollida de material i registre fotogràfic i descriptiu de la zona. Aquests punts, es tractaran com a PEA.

Resultats

Les tasques de documentació i exploració arqueològica del territori s'han vist concretades

1. Els autors volen donar les gràcies a Ignasi Bergillós, Joan Calpe, Sílvia Calvo, Anna Gómez, Miquel Molist, Anna Peña, Albert Ramon, Ariadna Reverté, Quim Sisa i Judith Solà per la seva ajuda en les tasques de prospecció.

en tot un seguit d'Àrees i Punts d'Expectativa Arqueològica que recullen les evidències i indicis d'activitat humana a la zona.

Àrees d'expectativa arqueològica (AEA) (N=7)



Fig. 3. Àrees d'Expectativa Arqueològica (Mapa: R. Arnaiz).

AEA 1 (X:295647,81 Y:456947,76) Resultat d'una conversa amb l'actual president de l'Associació Cultural "La Cana" de Flix, Jaume Masip Llop, ens va arribar la informació de que el propietari d'aquesta finca va localitzar uns esquelets humans fruit de la creació del camí alternatiu d'entrada a la parcel·la a mitjans dels anys 80. Resultat d'un acord amb "La Cana", aquests esquelets estan en procés d'estudi per part de la Dra. Anabel Ortiz del GRAMPO. Es va visitar aquesta zona coneguda com "La Marrada" i un local ens va indicar el punt aproximat d'extracció. Molt a prop d'aquest punt, es va poder documentar una petita balma i una trinxera.

AEA 2 (X: 296070,58 Y: 4569653,14) Es tracta d'una zona de camps de cultiu on es va trobar un fragment ceràmic amb cordó aplicat característic de l'Edat del Bronze. Malauradament, no es va trobar cap altre material arqueològic en aquesta zona.



Fig. 4. A l'esquerra, ceràmica amb cordó aplicat i digitacions característica del bronze. A la dreta, destal de pedra en procés de fabricació (Foto R. Alcàntara).

AEA 3 (X: 296486,82 Y: 4569093,76) Es tracta d'una zona de camps de cultiu on es va documentar una concentració considerable de restes de sílex, tant nuclis com ascles fruit de la talla lítica.

AEA 4 (X: 296392,82 Y: 4568984,77) Es tracta d'una zona de camps de cultiu on es va documentar una concentració considerable restes de sílex, tant nuclis com ascles fruit de la talla lítica.

AEA 5 (X: 296315,81 Y: 4568784,77) Es tracta d'una zona de camps de cultiu on es va documentar una concentració considerable restes de sílex, tant nuclis com ascles fruit de la talla lítica. També s'hi van poder localitzar alguns fragments de ceràmica ibèrica i un petit forn de calç.

AEA 6 (X: 296355,81 Y: 4568615,77) Es tracta d'una zona de camps de cultiu on es va documentar una concentració considerable restes de sílex, tant nuclis com ascles fruit de la talla lítica. També s'hi va poder localitzar alguns fragments de ceràmica ibèrica.

AEA 7 (X: 2954489,81 Y: 4568969,77) Es tracta d'un petit turó on es va localitzar una destal de pedra en procés de fabricació. En la mateixa zona es van documentar diversos fragments ceràmics però de cronologies més recents.

Punts d'Expectativa Arqueològica (N=38)

a) Accidents geogràfics (N=23)

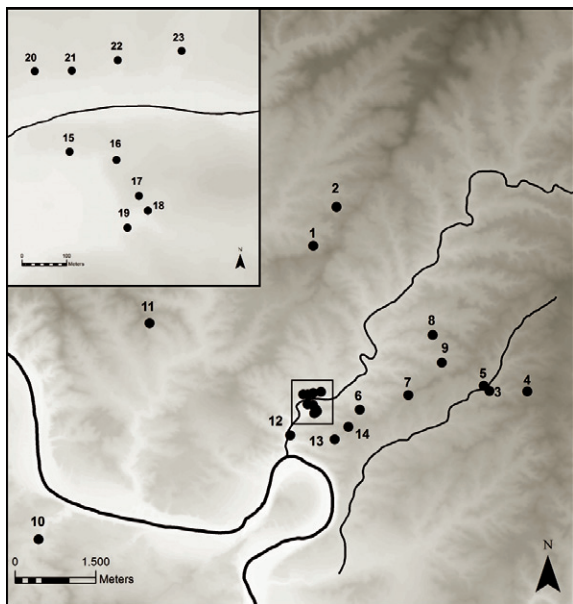


Fig. 5. Localització de les balmes. 1-Mas de Marina, 2-Cova de la Vidua, 3-Cova de Ninos, 4-Cova de la Marca, 5-Cova de Pach, 6-Cova Covarxo, 7-Cova Redó-Carreras, 8-Cova Xoximet, 9-Cova del Franceset, 10-Cova de Montbrió, 11-Cova Llustretera, 19-Racó Manel. Les balmes restants no tenen o no se'n coneix el topònim. (Mapa: R. Arnaiz).

Els accidents geogràfics documentats responen a les característiques litològiques de la zona prospectada. Així doncs, ens trobem davant d'un nombre abundant de balmes en els conglomerats propis del territori.

A través d'informacions orals es té constància de l'ús històric d'una bona part d'aquestes balmes com a aixopluc per als animals, refugis i hàbitats durant la Guerra Civil o magatzems agrícoles. De fet, algunes d'elles encara ara mantenen alguna d'aquestes funcions o en podem apreciar els vestigis.

b) Estructures no determinades amb cronològica incerta (N=6)

E. 1 (X: 295873,81 Y: 4568879,77) Insultures excavades a la roca natural.

E. 2 (X: 295764,81 Y: 4569511,76) Estructura de pedra.

E. 3 (X: 296315,81 Y: 4568784,77) Estructura tipus forn/sitja excavada al bancal amb restes de calç. Presenta ossos d'un èquid encastats a la part superior del marge.

E. 4 (X: 295433,81 Y: 4569225,77) Vestigis d'una cabana de pastor i anjub associat.

E. 5 (X: 296167,81 Y: 4568975,77) Dues inscultures excavades a la roca natural separades 20 m. una de l'altra. Tenen totes dues uns 15 cm de profunditat.

E. 6 (X: 295764,81 Y: 4569511,76) Tina.

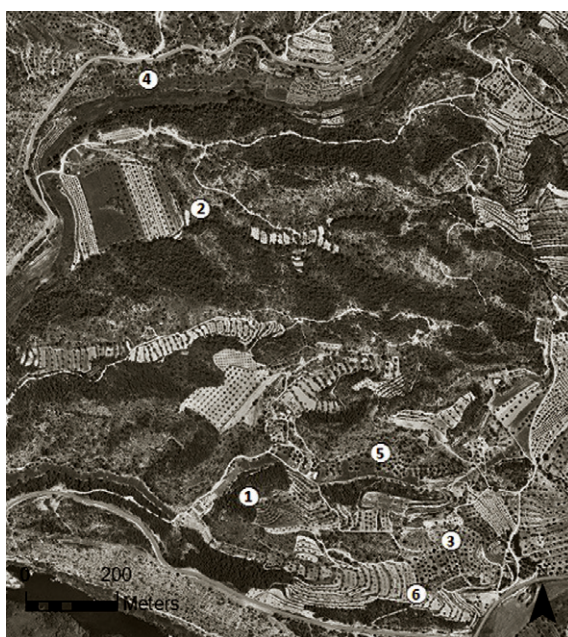


Fig. 6. Localització de les estructures amb cronologia incerta (Mapa: R. Arnaiz).

c) Estructures associades a la Guerra Civil (1936-1939) (N=8) (fig. 7)

S'han registrat un total de 8 trinxeres que, donada la centralitat de Flix en l'última línia de defensa contra l'avanç de les tropes feixistes durant la Guerra Civil Espanyola, podem associar sense gaires dubtes a aquest moment històric.

Es troben, en general, en prou bon estat de conservació, tenint en compte els prop de 80 anys que duen a la intempèrie. El seu traçat encara es pot recórrer malgrat desdibuixar-se

en alguns punts i la presència d'arbres i d'arbustos en tot el seu recorregut. També es poden reconèixer els rebaixos fets per instal·lar les bateries o els espais per als tiradors.



Fig. 7. Localització de les trinxeres associades a la Guerra Civil espanyola (Mapa: R. Arnaiz).

CAMPANYA SETEMBRE 2015

D'entre tots els Punts d'Expectativa Arqueològica documentats se n'han seleccionat 3 en funció de la representativitat del material, accessibilitat i el temps i finançament disponibles per a l'operació, tenint en compte també que cadascun dels punts seleccionats hauria de respondre, preferiblement, a unes característiques diferents (Estructura, balma, aire lliure).

Estructura de pedra

L'estructura de pedra excavada se situa a la vessant d'un dels camins d'accés a les finques de la Marrada, just a sota d'una de les trinxeres també localitzades durant la campanya de prospeccions prèvia i a escassos metres del punt on es localitzaren els dos individus humans durant la dècada del 1980.

Presenta una disposició dels seus elements conformadors que recorda a aquella dels dòl-

mens, amb una cambra de petites dimensions i una roca plana que la cobreix i dues pedres disposades en paral·lel creant un petit corredor d'entrada.



Fig. 8. Vista des de l'est de l'estructura de pedra de la Marrada (Foto: R. Alcàntara).

S'han excavat tant el 'corredor' com la 'cambra' un cop desbrossada l'àrea.

'Corredor'

L'únic estrat que s'ha pogut documentar presenta un sediment de granulometria fina i coloració marró clar, amb inclusions de grava de mida inferior als 5 cm.

No s'hi ha recuperat cap tipus de resta material.

'Cambra'

UE001 Sediment fi de coloració taronja. Sense material.

UE002 Sediment fi de coloració taronja i groga. S'han recuperat alguns fragments de ceràmica vidriada.

Tot i que podem dir que en aquest punt hi va haver presència humana (com a mínim a partir del segle XVII), les evidències no són suficients per afirmar aquest espai com un jaciment arqueològic.

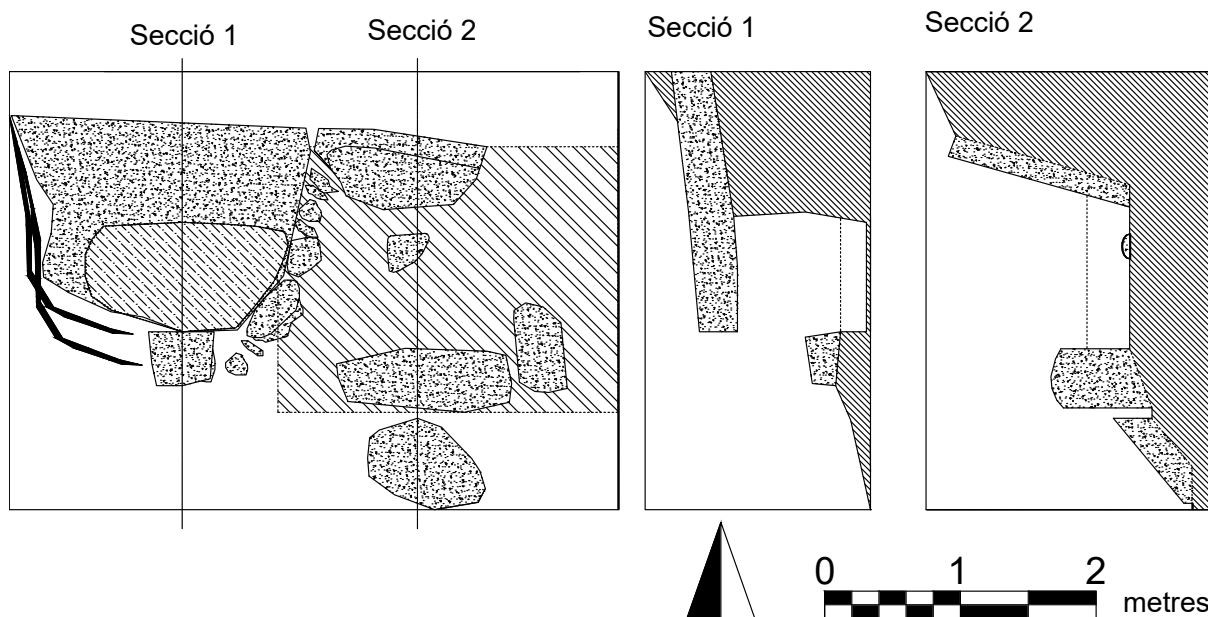


Fig. 9. Planimetria de l'estructura de pedra de la Marrada (Digitalització: R. Alcàntara).

Balma 20

Aquesta balma ha estat escollida, a més de pel tipus d'àmbit, per la seva proximitat a l'àrea on es localitzaren durant els anys 80 dos esquelets humans. Està situada sota la carretera que va de Flix a Bovera (que acompanya el recorregut del riu de la Cana), poc més enllà de la zona de la Marrada.

S'han realitzat quatre sondejos en total en diverses àrees de la balma per tal de cobrir diferents àmbits. Un sondeig de 1,20x 1,20 metres que s'ha ampliat a posteriori fins als 2x2 metres i dos sondejos més de 1x1 metres.

Els sondejos 3 i 4 han resultat estèrils. El sondeig 4 té només 3 cm d'estratigrafia producte de la pròpia erosió de la cova (UE001 Superficial). El sondeig 3, si bé té una mica més de potència estratigràfica (10-25 cm) també és estèril, i l'únic que mostra és l'escalonament produït de forma natural del terra de la balma (UE001 Superficial).

El sondeig 1 (+ ampliació) és l'únic que ha generat informació rellevant.

Sondeig 1

UE001 Superficial. Es tracta d'un sediment argilós molt fi de coloració taronja, producte de l'erosió de la pròpia cova.

UE002 Es tracta d'un sediment argilós de coloració gris fosc que es reparteix a amplies clapes per tota la superfície excavada. Té una potència de no gaire més d'un centímetre. Presenta algunes restes de ceràmica d'època recent.

UE003 És el sediment de rebliment d'una petita cubeta excavada a la roca (estructura 1). Presenta una coloració negra producte, probablement, de la descomposició de les restes d'un petit foc. No s'han pogut recuperar carbons ni altres restes orgàniques. Sí que s'han pogut recuperar diversos fragments ceràmics de cronologia incerta.



Fig. 10. Sondeig 1 (UE002, UE003 i E.1) (Foto R. Alcàntara).

UE004 Es tracta d'un sediment argilós molt fi i de coloració groga/taronja en contacte amb la roca mare. No s'hi han recuperat restes materials.

Estructura 1. Estructura negativa associada a activitats de combustió excavada a la roca mare.

Mas Brace

Aquest punt s'ha escollit pel fet que es tracta de l'àrea amb una major concentració de material lític en superfície.

Es plantegen inicialment tres sondejos de 1x1 metres en diferents punts del camp d'oliveres. S'escullen els punts en funció de la concentració de làmines i ascles de sílex apreciada.

La falta de temps fa revisar l'estratègia d'excavació d'aquesta àrea i es concentren els esforços en un sol sondeig de 2x1 metres per intentar extreure el màxim d'estratigrafia del terreny.

S'ha pogut excavar fins a una profunditat de 70 cm aproximadament. Tot el sediment extret s'ha garbellat amb una malla de 0,5 cm.

No s'ha pogut observar cap canvi en l'estratigrafia del terreny excavat, restant així únicament documentat un paquet sedimentari únic d'uns 70 cm.

Si bé no s'ha pogut esgotar l'estratigrafia disponible, cal remarcar que aquest estrat és completament estèril, exceptuant les làmines, ascles i nuclis recollides en superfície.

CONCLUSIONS

Els treballs de prospecció al terme municipal de Flix han donat un seguit de resultats traduïts en Àrees i Punts d'Expectativa Arqueològica que representen indicis de presència humana al territori en diferents cronologies. És de destacar el fragment de ceràmica del Bronze recollida en una de les àrees d'expectativa arqueològica, si bé, per ara, resta com una troballa aïllada.

També s'ha pogut complementar la informa-

ció geogràfica en relació a les coves i balms de les que es tenia constància cartogràfica, aportant-hi un nou punt de vista més enllà de les dades geogràfiques i historico-antropològiques de les que es disposava fins ara.

D'altra banda, la documentació de diverses trinxeres associades a la Batalla de l'Ebre ens apropa al nostre passat més recent i cruent.

Però no ens trobem davant del final d'un projecte de recerca sinó just a l'inici d'aquest.

Es planteja la continuació dels treballs de prospecció en altres zones del terme aprofitant els espais generats per la morfologia del riu, així com la continuïtat de les tasques de verificació dels PEA registrats mitjançant la realització de sondejos arqueològics.

Creiem doncs, que la troballa de les trinxeres associades a la Guerra Civil Espanyola obre la possibilitat de realitzar tasques de manteniment, difusió i conscienciació de la societat en matèria de memòria històrica.

Com apunt final, els autors es comprometen a seguir amb la línia de difusió, visualització i posada en valor del patrimoni implicant als habitants de Flix per a que es sentin part d'aquest llegat històric aprofitant la bona rebuda que ens han donat i l'interès mostrat sobre les primeres societats humanes que es van establir en el seu territori.

Agraïments

Aquesta recerca s'ha beneficiat de l'ajuda de l'Ajuntament de Flix i de l'Associació Cultural 'La Cana' de Flix. Les intervencions arqueològiques i l'estudi del material s'han realitzat en el marc del projecte d'investigació "Expedient 2014/100633. Interacció entre els ambients fluvials i les primeres societats agrícoles. Contribució al seu coneixement a partir de l'anàlisi arqueològica de la Vall de l'Ebre (sector Ribera d'Ebre) i la Noguera Pallaresa (sector Gerri de la Sal)" aprovat pel Servei d'Arqueologia i Paleontologia de la Generalitat de Catalunya. Volem donar les gràcies a un seguit d'entitats i persones, sense l'ajuda de les quals no hauria

resultat possible realitzar aquestes intervencions arqueològiques: Ajuntament de Flix, Associació Cultural “La Cana”, Centre d’Estudis de la Ribera d’Ebre (CERE), Museu de les Terres de l’Ebre, Ràdio Flix, Servei d’Arqueologia i Paleontologia de la Generalitat de Catalunya, Agustí García Guiu, Albert Mani Martínez, Alexandra Guerrero, Berta Treig Carranza, Carme Miralles Martell, Daniel Menchen, Francesc Barbero Escribà, Ingrid Palleja, Jaume Bagés, Jaume Masip Llop, Jaume Masip Vidal, Jaume Monclús, Joan Ramon Ferrús Terré, Josefina Carranza Larrosa, Josep Antoni Collazos Ribera, Josep Palliso, Josep Lluís Arnaiz Arnedo, Josep Maria Barbero de Castellví, Josep Serra Bosch, Lorena Maroto Guiu, Marc Mur Bagés, Maria Pilar Guiu González, Maria Pilar Navàs, Neil Brace, Norma Pujol Farré, Rafael Castro, Raquel Maroto Guiu, Rosa Carreras Mur, Rut Tuch Cedó, Santiago Mulet, Teresa Jardí, Teresa Rodríguez Rius.

A tot el poble en general per l’interès i la bona acollida i, en especial, a Marc Navarro Horta que cada matí ens el creuàvem de camí a la feina.

BIBLIOGRAFIA

ALMUNI, V. 1991, *L’obra de la Seu de Tortosa: 1345-1441, Tortosa, Dertosa, Publicacions de l’Institut d’Estudis Dertosenses*, 3.

BELARTE, C; NOGUERA, J. 2007, Els jaciments protohistòrics de Santa Madrona (Riba-Roja) i Sebes (Flix), *Tribuna d’Arqueologia* 2007, 127-149.

Bosch, J. 1991, *La Cova del Vidre (Massís dels Ports), especialització i complementarietat d’assentaments*. Dins *XXXVII Assemblea Intercomarcal d’Estudiosos*, Amposta.

GARCÍA, D. 2000, Martín García de Mendoza y la arquitectura del renacimiento en la diócesis de Tortosa (1581-1615), *Recerca*, 4, 7-51.

GENERA, M.; ÀLVAREZ, A. 2012, Stone quarrying on the final stretch of the Ebro (Spain), in GUTIÉRREZ, A., LAPUENTE, P., RODÀ, I. (ed.), *Interdisciplinary studies on ancient stone: Proceedings of the IX Association for the Study of Marbles and Other Stones in Antiquity (ASMOSIA) Conference (Tarragona 2009)*, Tarragona, Institut Català d’Arqueologia Clàssica, 696-703.

GENERA, M., GÓMEZ, A. I JORNET, M. 2005, *L’establiment dels Castellons (Flix, la Ribera d’Ebre). Resultats preliminars de les recerques 2000-2003, XIII Col·loqui Internacional d’Arqueologia de Puigcerdà. Homenatge a Josep Barberà i Farràs (Puigcerdà, 14 i 15 de novembre de 2003)*, Puigcerdà, Institut d’Estudis Ceretans, Vol. I, 645-654

GENERA, M., ÀLVAREZ, A., GÓMEZ, A., RAMÍREZ, B. I GALINDO, J. 2003-2004, Patrimoni arqueològic i medi natural: propostes de protecció integral en jaciments del Riberal de l’Ebre, *Tribuna d’Arqueologia 2003-2004*, Barcelona, Direcció General del Patrimoni Cultural, 269-296.

GUTIÉRREZ, A. 2009, *Roman Quarries in the Northeast of Hispania (Modern Catalonia) Documenta*, 10, Tarragona, Institut Català d’Arqueologia Clàssica.

NOGUERA GUILLÉN, J. 2012-2013, *Memòria dels treballs de prospecció realitzats en el jaciment de les Aixalelles (Ascó, Ribera d’Ebre)*, Arxiu del Servei d’Arqueologia i Paleontologia de la Generalitat de Catalunya.

NOGUERA, J. 2002, *Ibers a l’Ebre*, Flix, Centre d’Estudis de la Ribera d’Ebre.

ORELLANA, M. (2013): 2013, *Restauració del Castell de Flix, Actas de las XXXIV Jornadas Internacionales sobre la intervención en el Patrimonio Arquitectónico (2011)*, Madrid, Ministerio de Educación, Cultura y Deporte, 303-310.

- PÉREZ, J.M. 2011, *Memòria intervenció arqueològica al Molí d'Oriol (Flix, Ribera d'Ebre)*, Arxiu del Servei d'Arqueologia i Paleontologia de la Generalitat de Catalunya.
- RAMS, P., PÉREZ SUÑÉ, J. 2015, *La recuperació d'un dels refugis antiaeris de Flix*, in MARTÍNEZ TOMÁS, J., TORMO, D. (coords.), *Actes de la I Jornada d'arqueologia i patrimoni de la Guerra Civil al front de l'Ebre*, Tortosa.
- SÁNCHEZ, J. 2001, *Conflicte i violència a l'Ebre. De Napoleó a Franco*, Barcelona, Flor del Vent Edicions.
- SANZ, M. 1978, *Población ibérica del Valle del Ebro (II). El yacimiento del Barranco del Musilló (Flix)*, Boletín Arqueológico de Tarragona, 55-72.
- TREIG, B. 2013, *A l'aixopluc de les Balmes*. IDECE
- VILASECA, S. 1931, *El sepulcre de l'Avenç del Rabassó*. *Anuari de l'Institut d'Estudis Catalans*, VII, 56-60.
- VILASECA, S. 1936, *La indústria del sílex a Catalunya. Les estacions tallers del Priorat i extensions*. Reus: Llibreria Nacional i Estrangera.
- VILASECA, S.. (1953): *Las industrias del sílex Tarraconenses*. Madrid: CSIC, Instituto de Arqueología y Prehistoria "Rodrigo Caro".
- VILASECA, S. 1954, *Nuevos yacimientos tarraconenses de cerámica acanalada*. Reus: Instituto de Estudios Tarraconenses "Ramon Berenguer IV". Centro Comarcal de Reus.
- VILASECA, S. 1972, *Las cuevas sepulcrales I i II del Solà de la vila de Pradell (Bajo Priorato)*. *Trabajos de Prehistoria*, 29, p. 31-54.
- VILASECA, S. 1973, *Reus y su entorno en la Prehistoria*. Asociación de Estudios Reusenses, 2, p. 134-135.
- VILASECA, S., & CAPAFONS, F. 1967, *La cueva sepulcral eneolítica de l'Arbonés (término de Pradell)*. *Trabajos de Prehistoria*, XXIII.
- VILASECA, S., & VILASECA, L. 1955, *Una explotación minera prehistórica. La Solana del Bepo, Ulldemolins*. Dins *IV Congreso Arqueológico Nacional de Burgos* (pp. 135-139). Burgos.