

NOVES EVIDÈNCIES DELS PRIMERS PAGESOS CONSOLIDATS AL RIU TER: CAMPS DE LA FARIGOLA I CAMPS DE CAN BAULENAS (MASIES DE VOLTREGÀ)



Joan CASAS, Miquel MARTÍ, Anna GÓMEZ i Miquel MOLIST

INTRODUCCIÓ

Com és conegut en els darrers decennis, els canvis en la normativa i en la pràctica de l'arqueologia a Catalunya han permès un seguiment acurat del patrimoni arqueològic. La presència d'una arqueologia preventiva ha comportat un radical canvi en el coneixement de les societats del passat. Aquest fet es constata en totes les àrees o zones geogràfiques, i en la majoria de períodes històrics, i la Plana de Vic n'és un bon exemple. Així del coneixement escadusser que es tenia de possibles ocupacions prehistòriques a finals del anys 70 a la plana, s'ha pogut afirmar l'existència d'assentaments estables i determinar-ne algunes de les seves característiques¹.

Un dels períodes de la prehistòria recent que està sent millor documentat és el de finals del III i principis del II mil·lenni, en el període denominat clàssicament com a Calcolític i Bronze Inicial². En el present treball volem exposar els principals elements de dos nous assentaments d'aquest horitzó, contextualitzant les seves dades amb el coneixement actual del qual es disposa per aquesta zona.

Es tracta de dos nous jaciments arqueològics anomenats els Camps de Can Baulenas i els Camps de la Farigola, respectivament. Els dos es troben en el terme municipal de Masies de Voltregà, estan emplaçats en les terrasses del riu Ter, pròxims entre ells i del mateix llit actual del riu (Figura 1). El seu descobriment, excavació i estudi es van efectuar en el marc de les intervencions d'arqueologia preventiva de les obres del desdoblament de l'Autovia C-17³ en el tram de Manlleu a Masies de Voltregà (Osona).

¹ Pels precedents vegeu Castany 1981; Molist, Buxó 1981; Buxó et al. 1982; Daura, Puigveí, 1982; Molist 1982; Molas, et al. 1982; Molist, 1984. L'activitat arqueològica a la comarca també fou ressenyada per Ollich, Rocafiguera 2002.

² Agraïm els organitzadors de les II jornades de la Catalunya Central la invitació a participar-hi alhora que els felicitem per la realització d'aquesta Sessió Monogràfica dedicada a aquests període històric.

³ Desdoblament de l'actual C-17 en els tram de Centelles-Vic-Ripoll. Tram II. Manlleu/Masies de Voltregà. La actuació va ser realitzada per l'empresa Arkeòlik SCP al 2007, sota la direcció de Joan Casas i Miquel Martí. L'obra sota promoció de CEDINSA va permetre tan la prospecció com després la excavació d'aquestes dues zones d'expectativa arqueològica. Aquests dos punts situats al PK 6+200 i 5+400. Agraïm també les facilitats donades pel Servei d'Arqueologia de Catalunya, i en particular per Antoni Caballé, arqueòleg territorial de la Catalunya central.

En la intervenció al jaciment de Camps de la Farigola es van identificar i excavar un total de 38 estructures. D'aquestes, 33 pertanyen a la prehistòria recent, 3 són d'època contemporània i 2 de cronologia indeterminada. Les restes prehistòriques corresponen a estructures negatives, principalment fosses, algunes d'elles amb una funcionalitat probable com a sitges, forats de pal i estructures de combustió i, cronològicament, es situen entre el Neolític final i el Bronze final.

Al seu torn, la intervenció arqueològica als Camps de Can Baulenas va permetre localitzar 12 estructures de tipus negatiu. Aquest conjunt està format per 10 estructures de cronologia prehistòrica, principalment fosses i/o sitges i dos retalls d'època indeterminada. Per cronologia relativa, el material situa l'amortització d'aquest conjunt durant el Bronze inicial.

Com s'ha esmentat, els dos jaciments, molt pròxims entre ells i situats a menys d'un quilòmetre de distància, evidencien diverses ocupacions humanes a l'aire lliure que, malgrat el registre reduït posat a la llum, es poden vincular amb poblats d'aquest moments històrics. La seva contextualització amb altres jaciments propers, com per exemple l'Institut Antoni Pous de Manlleu (Boquer *et al.* 1989, 1990, 1995; Cruells, Molist, 1990) o el Collet de Cal Guarda (Pou, Martí, 2007), permet tenir un millor coneixement de les dinàmiques d'ocupació de les comunitats del neolític final al Bronze inicial a la vall mitja del riu Ter.

CAMPS DE LA FARIGOLA

El jaciment de Camps de Can Farigola es situa al sud-est del mas del mateix nom i es troba ubicat en un pla suau sobre una terrassa del riu Ter. L'excavació arqueològica ha permès documentar una superfície de 2.500 m² d'un assentament a l'aire lliure probablement extens⁴, documentant les restes de 33 estructures excavades sense que s'hagi pogut

⁴ El jaciment es pot considerar que no ha estat completament exhaurit. Els indicis permeten afirmar que la mostra excavada formava part d'un jaciment, probablement molt més extens, que hauria estat afectat per l'extracció d'àrids. S'ha documentat que a la zona on s'ha efectuat l'excavació en extensió i el seguiment/control arqueològic amb el rebaix del superficial, ja s'hi havien realitzat extraccions de graves que haurien malmès el jaciment en la seva part nord-oest.

localitzar el nivell d'hàbitat on s'obrien⁵. Trenta d'aquestes s'han considerat fosses i possibles forats de pal, amortitzats amb materials domèstics, i tres corresponen a estructures contenidor on s'han dipositat vasos ceràmics aïllats, d'època prehistòrica (Figura 2).

La ubicació geogràfica d'aquest indret es considera privilegiada per a l'hàbitat. La proximitat del riu, amb l'accés als recursos de ribera, més la composició edafològica de les terrasses que les faria aptes i riques pel cultiu, serien característiques encara més evidents que ho farien palès. La documentació recuperada planteja que es tracta d'un instal·lació de tipus obert, on no s'han recuperat estructures de delimitació. Les estructures localitzades són de tipus excavat i, en general, tenen una conservació deficient. Presenten una planta circular, o ovalada, si bé es poden observar dues estructures de planta completament irregulars. Entre les estructures més ben conservades, 4 presenten una secció troncocònica, 9 un secció cilíndrica i la resta, o bé corresponen a cubetes o bé l'estat de conservació està molt deteriorat, conservant-se solament la part baixa de l'estructura.

A tall d'exemple destaca l'estructura 1070 de planta circular amb secció troncocònica que presenta unes dimensions de 220 cm de longitud màxima i 20 cm de fondària (Figura 3). Està excavada en el substrat geològic de llims amb nòduls de carbonat. És una estructura que es troba seccionada per la fossa 1072 de planta circular, secció cilíndrica, fons còncav. Les seves dimensions són de 80 cm de diàmetre màxim on es documentà un gran volum de material, d'entre els quals destaca la presència de contenidors de base plana i vasos hemisfèrics petits i mitjans, junt amb vasos de perfil en S.

La fossa 1040 és una mostra de les estructures de planta circular, secció cilíndrica i fons pla. Té unes dimensions de 110 cm de diàmetre màxim i 37 cm de fondària. Es trobava excavada al substrat geològic de llims, amb nòduls de carbonat, i el seu reblliment estava compost d'argiles i llims marrons, pedres i sorres, amb la presència de fragments de ceràmica i restes de fauna.

Una estructura singular és la fossa UE 1230. Aquesta estructura és de planta circular, secció troncocònica i fons còncav. Les dimensions són de 76 cm de diàmetre màxim i 110 cm de fondària. El retall està excavat al substrat geològic d'argiles vermelles i s'han pogut distingir dues fases de reompliment: una primera fase, composta per llims marrons, i una segona fase amb un reblliment d'argiles vermelles. A l'interior s'han pogut recuperar 2 fragments de ceràmica a mà informe i un esclat de sílex, així com restes humanes (un crani) i restes mandibulars i maxil·lars d'un cànid adult, en posició secundària (Figura 4).

L'estudi estratigràfic indica que el crani i la mandíbula s'haurien dipositat en una mateixa acció. Es coneixen la presència de fragments de cranis a Can Roqueta (CR-48 os frontal, CR-67 mandíbula) (Majó, 1999: 287) en dipòsits que no es consideren de tipus funerari. Aquest fenomen es pot associar als contextos arqueològics amb restes aïllades, tant cranials com postcranials, presents al Vallès i Penedès

5 A més també s'han documentat tres estructures d'època contemporània, un possible forn o estructura de combustió i dos retalls de grans dimensions, relacionades amb l'extracció d'argiles d'una Bòbila que hi havia en aquest paratge i, finalment, dues depressions naturals on s'hi havien dipositat ceràmiques junt amb el sediment vegetal.

(Can Roqueta II o Mas d'en Boixos). Aquests conjunts han permès documentar signes de fragmentació *postmortem*, produïda fora de les fosses on van ser trobades, i, en el cas de Camps de la Farigola, el nivell de preservació de la mostra no ha permès realitzar aquest tipus d'observació. L'associació de restes humanes amb fauna també és habitual, sovint associada a ofrenes funeràries (p.e.: Can Soldevila III, Bòbila Madurell, Can Feu; Minferri, Can Roqueta II etc.), aquests associats tant a cànids com a ovis i suïds. En el cas dels Camps de la Farigola trobem l'associació crani humà amb crani de cànid.

El crani humà fou datat per AMS Standard per Beta Analytic i dona una cronologia de 4780 + 40 BP, que ens dona una forquilla del 3648 al 3512 cal BC, a un 95% de probabilitat calibrat a 2 sigmes⁶.

Finalment es distingeixen un conjunt d'elements que presenten una planta i una secció irregular, com per exemple l'estructura 1060. Les seves dimensions són de 254 cm de longitud màxima i 40 cm de fondària. El retall està excavat al substrat geològic de llims amb nòduls de carbonat i presenta un reblliment d'argiles marró fosc. Els materials arqueològics recuperats són principalment fragments de ceràmica adscrits al període del neolític final i associats a vasos de mida mitjana, corresponents a recipients cilíndrics i ovoides decorats a l'exterior amb cordons llisos, pastilles aplicades, etc.

A proximitat d'aquesta estructura s'han localitzat 5 forats de pal, 4 d'ells situats a l'extrem sud de la zona excavada. Disposen d'un diàmetre d'entre 25 i 30 cm i d'una profunditat que oscil·la entre els 20 i els 25 cm. Dins del mateix àmbit es documenta una estructura de combustió, amb una planta ovalada i restes de rubefacció, amb unes dimensions de 96 cm d'amplada, 145 cm de llargada i 16 cm de fondària.

Destaca, també, la troballa de 3 vasos isolats i fixats en el terreny, dos d'ells ben conservats, tot i que no s'ha recuperat la part superior i zona de la vora, tanmateix s'ha realitzat una aproximació volumètrica que ens situa en una franja que sobrepassa els 6 litres (veure infra).

La presència de contenidors fixats al terreny està ben documentat en jaciments d'arreu del territori: des de la Fossa 3 de Cova 120 (Sadernes, Agustí 1984), a la zona del Vallès i les Escoles Nacionals (Santa Perpètua, Marcet; Morral 1982), Can Roqueta II (Bouso *et al.* 2004; Palomo, Rodríguez, 2004), i Riereta 37-37bis a Barcelona (Carlús *et al.* 2008:E-43), La Serreta a la zona del Penedès, Vilafranca del Penedès (fossa-contenidor E-45, Esteve *et al.*, 2012) i al pla de Lleida a Minferri (Equip Minferri, 2001).

Principals restes materials a Camps de la Farigola

El conjunt de material localitzat a l'interior de les estructures dels Camps de Can Farigola està format, en la seva majoria, per ceràmica. Alguns molins permetent identificar un conjunt de 67 n.m.i. (130 fragments) ceràmics, 3 lític tallat, 4 restes macrolític i 15 restes de material orgànic.

6 Com es pot observar és una datació molt antiga, que no correspon a la cronostatigrafia del jaciment, i que, per tant, no la poden tenir en compte en el moment d'establir la cronologia definitiva de l'assentament. Semblaria, però, que no és un fet aïllat ja que la presència de restes humanes amb datacions més antigues també s'ha documentat a Can Roqueta a l'estructura CR-67. Concretament la CR-67 datada del 3900 + 120 BP ha estat considerada antiga respecte al material format per tasses carenades, tenalles de vores entrants amb mugró i llengüeta superposada i situada a la vora impresa (Carlús *et al.* 2008: 140).

Les poques restes recuperades del registre antracològic⁷ ens permeten documentar un bosc format per roure, boix, arboç, alzina garric i pi en un entorn forestal típic de muntanya mitja on predominen els boscos de rouredes. La presència de la pràctica d'una agricultura de cereals a l'entorn del jaciment, durant l'ocupació del mateix, és també molt probable considerant la determinació carpològica de les llavors recuperades que, malgrat la mostra molt escassa i de força mal estat localitzada, constata la presència del blat nu i d'ordi vestit. Aquests dos cereals són espècies abundants a Catalunya i, a més a més, han estat ben documentades al no llunyà jaciment de Institut Antoni Pous de Manlleu.

Les restes antracològiques determinades (64 restes) han permès la determinació de 6 taxons: roure (*Quercus sp caducifoli*), boix (*Buxus sempervirens*), arboç (*Arbutus unedo*), alzina-garric (*Quercus sp escleròfil*), pi (*Pinus sp*) i un representant del gènere *Prunus* al qual pertanyen les pruneres, ametllers, etc. Només s'ha pogut determinar una de les restes a nivell de família (*Coniferae*) encara que, possiblement, es tracti d'un pi.

L'espècie més representada és el *Quercus sp. caducifoli* que apareix en 4 de les UE identificades, això ens parlaria de la presència d'un entorn forestal constituït per rouredes. Aquest arbre de fulla caduca, conforma els boscos típics de la muntanya mitja però, també, creix a fondalades i obagues de la terra baixa. La seva fusta és molt dura i molt densa, resisteix bé la immersió. La seva fusta és preuada com a llenya.

Al seu costat destaca la presència de boix (UE 1071 i UE 1075), arbust típic de les rouredes que acostumen a expandir-se quan els boscos es degraden.

La UE 1075 proporciona major varietat, juntament amb el boix, l'arboç i una conifera que es trobava en molt mal estat de conservació i mostrava una acusada fusta de tensió, el que ha fet impossible ajustar la identificació.

Per últim cal comentar que també s'han determinat restes d'alzina-garric, pi i un representant del gènere *Prunus*, encara que la mostra no estava etiquetada i no sabem la procedència. Aquestes restes reforcen la hipòtesi d'un paisatge on el component mediterrani enriquiria els boscos de roures, conformant o bé boscos mixtes d'alzines i roures o bé distribuïnt-se en les àrees més favorables.

L'activitat de molta queda documentada per la presència de molins de tipus barquiforme, de mida petita, sobre suport de calcàries i gresos locals que apareixen localitzats en les estructures CCF 072, CCF 170, CCF 310 i CCF 330. Cal assenyalar que, al creuar la variable presència de restes carpològiques i la ubicació de les restes de macroutillatge de molta, s'evidencia una concentració d'aquests materials a la zona de les sitges, principalment en la CCF 072.

La indústria lítica tallada està formada per un fragment de làmina amb retoc lateral simple sobre sílex gris i un fragment de destrall polida sobre calcària. El suport és de procedència local, principalment de les terrasses del Ter

que actuen com una font d'aprovisionament de matèries primeres important.

L'estudi del material ceràmic ha permès identificar diversos vasos de mida mitjana i petita, amb unes coccions desiguals amb predomini de la cocció mixta i unes pastes força depurades amb un desgriquant de mida mitjana (Figura 5). Pel que fa a les formes, trobem tant formes obertes (bols) com tancades (gerres, olletes...). Les formes són hemisfèriques i globulars, alguns dels vasos presenten carenes molt marcades mentre que les inflexions d'altres són molt més suaus. No es documenten decoracions. Pel que fa a les prensions es documenten nanses de cinta i petites llengüetes i mugrons.

Les pastes són poc depurades, amb un desgriquant de mida mitjana i gran. Les formes són principalment de tipus obert, si bé es tracta de recipients de grans dimensions. Les peces tancades corresponen a olles i gerres. En general, les formes són de tipus hemisfèric i globular, de carenes suaus, encara que es documenten punts d'inflexió més marcats. Les decoracions estan principalment formades a base de cordons, amb digitacions o incisions, i els elements de premsió estan formats per llengüetes i mugrons. Dins les formes recuperades destaquen les bases, de tipus pla, un element molt freqüent en els conjunts de l'edat del bronze.

Les formes i els acabats fan pensar en atuellats destinats al transport de productes manufacturats a curta distància. Tot i la manca d'evidències de termoalteració, es pot considerar alguns d'aquests vasos també s'han fet servir per a usos culinàries. Així mateix, es documenten els contenidors/vasos que es consideren destinats a l'emmagatzematge de líquids, semi-líquids o sòlids en el seu ús final. En general, doncs, es pot considerar que es tracta de vasos de tipus domèstic.

En el cas dels vasos sencers, si bé no s'ha conservat la vora i, en algun punt, tampoc la part superior dels vasos, s'ha fet una proposta d'aproximació volumètrica que ens dona una franja volumètrica que sobrepassa els 6 litres. El vas de l'estructura 1110 (Figura 5.1) correspon a una forma de tipus globular i base plana, amb dues nanses horitzontals, que presenta un volum mínim de 6,02 litres (5,54 litres per a líquid de densitat 1; 5,78 litres per a líquids de densitat 2; 4,45 kg per a sòlids de densitat 1 i 3,73 kg per a sòlids de densitat 2)⁸.

El vas de l'estructura 1121, (Figura 5.2) correspon a un vas de base plana i paret recte, de dos elements de premsió, que presentaria un volum mínim de 6,39 litres (6,30 litres per a líquid de densitat 1; 5,88 litres per a líquids de densitat 2; 4,73 kg per a sòlids de densitat 1 i 3,96 kg per a sòlids de densitat 2).

El material de tipus ceràmic més abundant ha aparegut al nivell 1075. Destaca la presència de contenidors de base plana, de vasos hemisfèrics petits i mitjans i de vasos de perfil en S (Figura 5.3). En general, el nivell de fragmentació és força alt, si bé el nombre de vasos és reduït ja que molts dels fragments de tipus informe semblen correspondre al mateix vas.

Procedent del reblliment de l'estructura 1250, destaca un fragment d'una inflexió, amb una decoració incisa de tipus discontinua el motiu de la qual recorda una espiga (Figura

⁷ Els anàlisis han estat efectuats pel Laboratori de paleobotànica del Servei d'Anàlisis Arqueològiques de la Universitat Autònoma de Barcelona. S'ha efectuat flotació de sediments i les restes recuperades han estat objecte d'una anàlisi carpològica i antracològica (Piqué, Mensua 2012). Del jaciment de Camps de la Farigola s'han tractat 16 unitats estratigràfiques, de les quals la UE 1231 no ha proporcionat cap resta. Les altres unitats han proporcionat restes carpològiques i antracològiques, tot i que estaven en molt mal estat de preservació i presentaven un nivell molt elevat de fragmentació. Els resultats es presenten en el text.

⁸ Aquestes mesures corresponen al càlcul d'element líquid en aigua (líquid de densitat 1 per líquids amb densitat similar a l'oli; líquids de densitat 2: mesura que correspon a líquids amb densitats properes a la fermentació de fruits) o sòlids per a sòlids de densitat 1 properes al gènere *Triticum* i sòlids amb densitat 2 properes al gènere *Hordeum*.

5.4). Aquest tipus de decoració es troba, també, a Collet de Cal Guarda, en tres fragments, un d'ells una vora (Pou, Martí 2007), i a l'Institut Antoni Pous de Manlleu (Boquer et al., 1995: fig. 45, IM-2; 47b, IM-6; 49b, IM-12 i 13; 50c, IM-13; 58c; IM-20 i 60; IM-60). El motiu apareix associat a fragments de carena o inflexió disposats en horitzontal o vertical i, en dos casos, sota vora. Tant l'estructura IM-2 com la IM-6 foren datades sobre carbó per C14 proporcionant una datació de 3760±90 BP i 4020±80 BP (Boquer et al., 1995:93). Si bé són datacions antigues, i una d'elles associada a una sepultura (IM-6), ens permeten acotar la presència d'aquesta producció a la vall del Ter.

D'altra banda, tant a nivell superficial com reblint els retalls, s'han recuperat peces que es poden adscriure al neolític final i que es poden associar a vasos de mida mitjana, que corresponen a recipients cilíndrics i ovoides decorats a l'exterior per cordons llisos i pastilles aplicades (Figura 5.5).

Pel que fa a les restes òssies humanes de l'estructura 1230 cal dir que es trobaven en un estat de conservació i preservació molt dolent. Les característiques del sòl, amb llims calcaris i argiles vermelles, són probablement les responsables de la degradació i de la mala preservació de les restes recuperades. Aquestes presenten una porositat i una fragmentació molt importants, així com una disposició de capa calcària fina que recobreix alguns dels fragments i de les peces dentals.

Les restes estudiades corresponen a un individu subadult d'una edat estimada en 6±1 anys d'edat. Pel que fa a la determinació del sexe, no ha estat possible atribuir amb certesa el sexe de l'individu, ja que no s'han conservat suficientment les restes. La branca mandibular dreta, el malar dret i el fragment d'òrbita dreta recuperats semblarien indicar, però, que es tracta d'un individu més aviat femení. S'han recuperat diverses peces dentals aïllades, fortament alterades, corresponents a maxil·lar i mandíbula.

A nivell cronològic, la seqüència ocupacional de Camps de la Farigola ens permet identificar un moment poc definit, adscrit al neolític final-calcolític, i un segon moment, adscrit al Bronze inicial, amb evidències de dues possibles instal·lacions i una àrea de sitges, pròxima a la zona de transformació de la producció agrícola.

Aquest assentament presenta, doncs, una certa continuïtat d'ocupació que sembla centrada en la realització de tasques concretes, si bé no podem determinar si és de tipus estacional. Aquests treballs es poden associar a les activitats de conreu dels camps i a la transformació dels productes resultants.

CAMPS DE CAN BAULENAS

Com en el cas anterior, s'han recuperat principalment estructures negatives, excavades en el subsòl geològic natural, al jaciment de Camps de la Farigola. Aquest, de tipus obert, es situa en una zona plana al costat del riu Ter⁹.

L'excavació arqueològica efectuada al jaciment dels Camps de Can Baulenas ha permès documentar les restes de dotze estructures (Figura 6), de les quals 8 corresponen a fosses amortitzades amb materials prehistòrics; 2 vasos ceràmics sencers, depositats a la manera de estructures isolades; i 2 estructures indeterminades, possiblement d'època contemporània.

⁹ El jaciment no ha estat exhaurit i cal assenyalar que les estructures s'han localitzat a una profunditat variable de la superfície actual (30 i 180 cm segons l'àrea de substrat vegetal).

Les estructures localitzades es troben en un estat de conservació força més deteriorat, en comparació amb el jaciment dels Camps de la Farigola, i la densitat d'estructures en la zona estudiada és molt menor. La major part de fosses presenten una planta circular amb secció cilíndrica i còncava. Es troben seccionades en la seva part superior, com ho mostra el fet que totes elles tenen una profunditat que no supera els 30 i els 50 cm. L'excepció és l'estructura 2060 de planta circular, secció globular i fons pla amb unes dimensions de 140 cm de diàmetre màxim i 90 cm de fondària. Com la resta d'estructures, aquest retall està excavat al substrat geològic de llims blancs amb nòduls de carbonat (Figura 7), i es trobava reomplerta per argiles i llims de color marró. Els materials arqueològics recuperats són fragments de ceràmica prehistòrica, de pasta grollera de color marró i coccio reductora. Trobem diferents atuells amb base plana, aplicacions de llengüetes, i cordons digitats, i fauna i molins.

Destaca també la presència de dos vasos isolats. El que es trobava en millors condicions té unes mides de 40 cm de diàmetre i 43 cm de cos conservat. Presentava una aplicació d'una llengüeta de secció subcircular, situada sota la vora, que era plana. Les parets del vas feien 1 cm de guix aproximadament. La coccio era oxidant i el desgreixant de mida mitjana/petita. A l'interior, s'hi documentava un conjunt de pedres que devien formar part de la tapadora. Es tractava d'una llosa de carbonat i un còdol de calcaria. Per la disposició de les pedres caigudes, la llosa de carbonat taparia la boca i el còdol de calcaria faria de pes perquè no s'obris.

Principals restes materials a Camps de Can Baulenas

El material recuperat a Camps de Can Baulenas correspon a un conjunt força homogeni encara que, també, altament fragmentat. Aquest està format per 25 n.m.i. (63 fragments) de restes ceràmiques, una resta de lític tallat, i 9 fragments de material orgànic.

Del conjunt de materials destacarien, en primer lloc, les restes ceràmiques. Es tracta de vasos de tipus hemisfèric de mida mitjana i gran (Figura 8). Destaquen els vasos de parets rectes i els grans vasos i tenalles, de les quals es conserven principalment les bases o les nanses. Els elements de premsió més representats són les nanses amb llengüetes amples (Figura 8.1) o mugró (Figura 8.2). Les vores, si bé escasses, són de tipus pla i arrodonides, amb engruiximents per la part exterior (Figures 8.3).

La forma més present és la base plana, tipologia que es troba força ben preservada, en comparació amb la resta de la mostra, i que s'associa, per les dimensions i la direcció de la paret, a un recipient tipus tenalla (Figura 8.4).

La decoració és, bàsicament, de tipus plàstic i la presència d'engrutats resulta freqüent en aquest conjunt. El baix nombre de remuntatges també ens fa pensar en un conjunt força uniforme, tant a nivell tecnològic com morfotipològic.

Concretament, la factura de l'engrutat és molt barroera, amb grans quantitats d'aplicació plàstica disposada de forma irregular sobre la superfície dels vasos i amb uns desgreixants abundants i de grans dimensions.

La unitat en els principals aspectes tecnològics fa pensar que els vasos han estat elaborats pel mateix grup. Els elements distintius són: la presència de desgreixants de grans dimensions (principalment quarsos i feldespatos), els acabats, amb pastes poc amasades i coccions desiguals i poc acurades. Aquestes evidències fan pensar en una gran uniformitat tecnològica en

el procés de manufactura ceràmica d'aquestes peces i en una gran sincronia del conjunt.

En la descripció de les estructures es feia referència a l'existència de dos vasos-contenedors. Aquests han estat parcialment restaurats, però tot i així, a causa del gran nivell d'erosió, no ha estat possible treure el perfil complet d'aquestes peces. La Figura 8.5 pertany a un d'aquests vasos, recuperat a la UE 2082 i associat a un vas obert, de paret recta i lleugerament exvasada, i amb un agafador de llengüeta.

Finalment, procedent de la UE 2061, s'ha recuperat un petit conjunt de fauna, associat a tres fragments de pelvis d'un porc domèstic adult, un segon i un tercer molar, així com diversos fragments de mandíbula de porc domèstic juvenil i dos fragments d'escàpula de bou adult. La determinació de la fauna l'ha realitzada la Dra. Maria Saña.

L'escassa fauna del jaciment fa difícil realitzar una comparativa amb els conjunts veïns de l'Institut de Manlleu o del Bosc del Quer (en estudi), però sí que es pot assenyalar l'absència d'ovicaprins en aquest conjunt, que a l'Institut de Manlleu representen el 64% de la cabana, junt amb la presència de porc i bou i una única espècie salvatge, procedent de la sitja IM-4, i identificada com una mandíbula de guineu o de *vulpes vulpes* (Boquer *et al.*, 1995).

CONSIDERACIONS: LES NOVES EVIDÈNCIES DELS PRIMERS PAGESOS CONSOLIDATS

L'estudi dels jaciments de Camps de la Farigola i Camps de Can Baulenas ha permès aportar noves dades que permeten ampliar el coneixement dels primers pagesos consolidats de la vall mitja del riu Ter. Ambdós jaciments, situats a menys d'un quilòmetre de distància, són el testimoni de dos assentaments diferenciats que es desenvolupen al llarg de la prehistòria recent.

Tots dos jaciments presenten materials atribuïbles a diversos períodes històrics que abracen des del Neolític final al Bronze final, si bé la ocupació més important es situa al llarg del bronze inicial i sembla associar-se a un moment d'intensificació de la pràctica agrícola i de les estratègies relacionades amb aquesta activitat. Les restes estructurals ens permeten proposar l'existència d'una zona d'hàbitat per a Camps de la Farigola, i d'una zona de concentració d'estructures d'emmagatzematge, amb sitges i vasos *in situ*, a Camps de Can Baulenas.

Cal assenyalar que la ubicació d'aquestes instal·lacions en zones de terrassa fluvial és indicadora de l'explotació preferencial del nínxol de ribera. En aquest entorn, les dades aportades mostren un bosc de tipus caducifoli: roureda de tipus submediterrani, on l'espècie més representada és el roure seguida del pi roig, mentre que als llocs més humits s'hi trobarien el faig i el teix. També indiquen una zona de ribera amb avellaners, oms, salzes, pollancre i freixes. La presència de boix fa pensar en una activitat de desforestació en aquestes zones i aquesta modificació antròpica de l'entorn, determinant espècies pròpies d'espais oberts (herbàcies), correspondria a clarianes del bosc o a l'espai mateix d'ocupació.

Els antecedents més directes del jaciment arqueològic dels Camps de Can Farigola i dels Camps de Can Baulenas cal buscar-los a proximitat, en el jaciment conegut com "L'Institut de Manlleu o Institut Antoni Pous" situat en un meandre del riu Ter, en el terme municipal de Manlleu. En aquest jaciment, excavat en extensió durant les campanyes dels anys 1986, 1987 i 1988 (Cruells, Molist, 1990; Boquer *et al.*, 1989, 1990, 1995),

s'hi van documentar un total de 34 estructures: entre les quals trobem 1 estructura de combustió, 5 forats de pal, 26 sitges (una d'elles amb una inhumació doble) i 3 rases rectangulars. La cronologia, tant absoluta com relativa, d'aquestes restes es va establir en un moment de transició entre el Calcolític-Bronze Antic.

Ens trobem, doncs, amb un tipus d'assentament a l'aire lliure que conserva, essencialment, les estructures de tipus negatiu (sitges, forats de pal, llars..) i on tots els indicis indiquen que tenen unes activitats productives vinculades a l'agricultura i a la ramaderia. Aquestes característiques són les mateixes que presenten els jaciments de Camps de la Farigola, Camps de Can Baulenas o Collet de Cal Guarda i que es repeteixen en bona part dels jaciments a l'aire lliure contemporanis, localitzats en els darrers anys en algunes de les planes preitorals com el Vallès Occidental i l'Alt Penedès, per citar les zones amb major densitat (Carlús, *et al.*, 2007; Carlús, González, 2008; Bouso *et al.*, 2004; Oliva, Terrats, 2005; Martí *et al.*, 1995; Francès, ed. 2007; Fortó *et al.*, 2007, entre altres).

A la comarca d'Osona, la situació seria similar ja que hi ha assentaments a l'aire lliure en la concavitat de la plana que faciliten una major documentació, si bé només es coneixien alguns per troballes en superfície o excavacions antigues (com el Cap del Pont del Gurri (Vic), Múnter (Malla), el Romeu (Gurb), Savassona (Tavernoles), etc.). En efecte, amb el desenvolupament recent de les intervencions preventives i/o d'urgència, com és el cas de les efectuades al Bosc del Quer (Espadaler, Clop 1993; Amorós 2005; Castro, 2010), al Graell (Alsina, Oliva 2008) o a Ca l'Argemí (vegeu article en la present publicació) les dades han augmentat de forma exponencial.

Com ja assenyàvem, en el moment de fer balanç de l'excavació de l'Institut de Batxillerat A. Pous, la dualitat documentada d'un poblament a l'aire lliure, tant al fons de la Plana com en les serralades i altiplans que l'envolten, resulta molt interessant. A més, en aquest indret, es localitzen unes ocupacions també intenses, tant a l'aire lliure com en cova, com ho mostren les descobertes del Pla de la Barraca, la Roca Llarga i la Creu del Tossell (Tavertet)¹⁰. No hi ha dubte que, aquestes dades, suggereixen un model de poblament, i indirectament d'estructura social i d'econòmica complexa, que hauria de reflectir tant la densitat i la intensificació agrícola com els models ramaders amb major mobilitat.

De manera encara preliminar, però centrant-nos més en les dades aportades pels Camps de la Farigola i Can Baulenas, podem determinar que hi ha algunes variables que convé destacar. Una d'elles és l'aproximació a la superfície dels assentaments. Aquesta dada, de manera indirecta, permet tenir un indicador per aproximar-nos a l'extensió de l'activitat diacrònica d'aquests grups humans. El fet de tenir un primer grup d'assentaments, excavats mínimament en extensió, forneix unes dades de dispersió de restes estructurals i materials que permeten fer tres grups de concentracions desiguals. El primer grup, amb una gran superfície, representat per l'Institut Antoni Pous de Manlleu, evidencia uns 60.000 m² de superfície ocupable. Després, i aquesta seria una dada nova i

¹⁰ De la mateixa cronologia es coneixen ocupacions en coves i abrics com Les Grioterres (Vilanova de Sau) o Les Pixarelles (Tavertet), Font Guillera (Prats de Lluçanès), Forat de les Tombes (Sant Quirze de Besora) i Puigcebró (Roda de Ter). Igualment, a la comarca, es coneixen construccions megalítiques sincròniques a aquest conjunt. Les més properes són Saderra (Orís), Puig ses Pedres (L'Esquirol), Puig ses Lloses (Folgueroles), entre d'altres.

molt interessant, trobem un segon grup de nous assentaments que presenta unes superfícies similars. Es tractaria de les estimades per Camps de la Farigola (3.500 m²) i Camps de Can Baulenas (1.800 m²) que es podrien trobar en el mateix grup que el Bosc del Quer, on s'estimen uns 4.400 m²; i a El Graell de Vic amb uns 2.356 m². Finalment, hi haurien els conjunts de Collet de cal Guarda (una sitja i material ceràmic; sondeig 1:10 m², Pou; Martí 2007) o el Pla de l'Ocell (material ceràmic sense estructures; camp 2, Rasa 1, 21 m²) (Casas *et al.*, 2000) on, de moment, les dades no permeten major precisió.

Jaciments com els presentats en aquest estudi ajuden a aproximar-se al que seria el model d'ocupació poblacional de la plana i, més concretament, faciliten la comprensió de les estratègies de les comunitats de la vall mitja del riu Ter. La documentació d'aquest tipus de jaciment, cada vegada més nombrosos, aporta dades valuoses per tal de conèixer els diferents models d'explotació del territori. Així, observant la distribució geogràfica dels assentaments i les característiques geomorfològiques del paisatge en el que es troben, es pot proposar l'existència de dos patrons d'assentament clarament diferenciats: un a la vora del riu Ter i un altre tipus fons de la Plana. El conjunt coherent format per Can Farigola, Can Baulenas (Masies de Voltregà), Institut de Batxillerat (Manlleu), Collet de Cal Guarda (Sant Hipòlit de Voltregà), Pla de l'Ocell (St. Quirze de Besora), Puigcerbó (Roda de Ter) sembla respondre a un model centrat en l'explotació dels recursos del riu Ter, i de la seva àrea d'influència més propera que presenta, a més, una gran uniformitat en els registres arqueològics recuperat.

Un altre agrupació d'assentaments a l'aire lliure es concentra a la zona de la plana, en entorns propers a petits cursos fluvials, més o menys permanents, com el Mèder o el Gurri (com el Romeu, El Graell, l'Argemí i el Pont del Gurri), i situats controlant grans espais de plana, com és el cas del Bosc del Quer (Figura 9).

Fins a quin punt aquesta constatació representa realment dos models d'establiments agrícoles del mil·lenni III socialment i econòmicament diferenciats a la Plana de Vic? Quina seria la seva relació amb les zones més allunyades on trobem jaciments de la mateixa època? A més, com és conegut, la freqüentació i aprofitament de les zones més abruptes es fa visible a través de les evidències d'ocupacions de cavitats i balms en les estribacions pròximes, així com per la freqüentació dels espais funeraris, principalment dòlmens i coves.

La comprensió d'aquests assentaments ha de passar per acotar les variables que interfereixen en la caracterització dels mateixos. Identificar les ocupacions estacionals o esporàdiques, identificar els espais compartits per diversos grups, o per un mateix grup, amb dues àrees d'activitat diferenciades i espaiades, o no, en el temps. Aquestes, juntament amb d'altres variables, també permetran documentar els tipus de complementarietat en les diverses activitats d'aquests grups (Molist *et al.*, 2003).

Finalment, si bé s'han endegat treballs de seqüenciació i comprensió, a nivell regional (Alcalde, Molist, Saña 2002; Equip Minferri 1997; Mestres *et al.*, 1998) o a nivell general (Clop, 2007; Martín, Mestres 2003; Clop *et al.*, 2008), cal recordar que la dada arqueològica encara es resisteix per a la caracterització dels assentaments del neolític final al bronze inicial, i sobretot pels denominats calcolítics sense material director com és el cas de la ceràmica campaniforme.

BIBLIOGRAFIA

AGUSTÍ, Bibiana (1984). *Dinàmica de la utilització de la Cova 120 per l'home en els darrers 6.000 anys*. Girona, Centre d'Investigacions Arqueològiques de Girona.

ALCALDE, Gabriel; MOLIST, Miquel; SAÑA, Maria. (2002). *Procés d'ocupació de la Bauma del Serrat del Pont (La Garrotxa) entre 5480 i 2900 cal AC*. PEAG, 7, Olot. Museu Comarcal de la Garrotxa.

ALSINA, Jordi; OLIVA, Mònica (2008). *Informe final de la intervenció arqueològica a Sant Llorenç de Boada (El Graell). Vic (Osona)*. Servei d'Arqueologia. Generalitat de Catalunya. Inèdit.

AMORÓS, Jordi (2005). *Memòria de la prospecció arqueològica preventiva realitzada a la zona del bosc del Quer*. Servei d'Arqueologia. Generalitat de Catalunya. Inèdit.

BOQUER, Silvia; BOSCH, Josep; CRUELLES, Walter; MIRET, Josep; MOLIST, Miquel; RODÓN, Teresa «L'institut de Manlleu (Osona). Un nou jaciment del Bronze Antic, nota preliminar», *Cypsela*, VII (1989), CEAG, Girona. p. 21-35.

BOQUER, Silvia; BOSCH, Josep; CRUELLES, Walter; MIRET, Josep; MOLIST, Miquel; RODÓN, Teresa «L'Institut de Manlleu (Osona). Un hàbitat d'inicis de l'Edat del Bronze», *Tribuna d'Arqueologia, 1988-1989* (1990). p.99-112.

BOQUER, Silvia; BOSCH, Josep; CRUELLES, Walter; MIRET, Josep; RODÓN, Teresa (1995). *El jaciment de l'institut de Batxillerat Antoni Pous. Un assentament a l'aire lliure de finals del neolític*. Memòries d'intervencions arqueològiques a Catalunya, n.15. Generalitat de Catalunya.

BOUSO, Mònica; ESTEVE, Xavier; FARRÉ, Jordi; FELIU, J.M., MESTRES, Josep; PALOMO, Antoni; RODRÍGUEZ, Alba; SENABRE, M.Rosa «Anàlisi comparatiu de dos assentaments del bronze inicial a la depressió prelitoral catalana: Can Roqueta II (Sabadell, Vallès occidental) i Mas d'en Boixos-1 (Pacs del Penedès, Alt Penedès)». *Cypsela: revista de prehistòria i protohistòria*, n.15 (2004). p. 73-101.

BUXÓ, Dolors; CRUELLES, Walter; ESPADALER, M. del Mar; MOLIST, Miquel. «Noves aportacions al jaciment de Savassona (Tavernoles)», *Ausa X*, n.102-104 (1982), p. 95-112.

CASAS, Joan; FÀBREGAS, Marta; GUTIÉRREZ, Anna. (2000). *Memòria de la intervenció arqueològica d'urgència al Pla dels Ocells (Sant Quirze de Besora, Osona)*. Servei d'Arqueologia de la Generalitat de Catalunya. Inèdit.

CARLÚS, Xavier; LÓPEZ, F. Javier; OLIVA, Mònica; PALOMO, Antoni; RODRÍGUEZ, Alba; TERRATS, Noemí; LARA, Carmen; VILLENA, Núria (2007). *Cabanes, Sitges I Tombes. El paratge de Can Roqueta (Sabadell, Vallès Occidental) del 1300 al 500 aC. Quaderns d'Arqueologia de Sabadell. N.4*. Museu d'Història de Sabadell, ed.

CARLÚS, Xavier; GONZÁLEZ, Javier. «Carrer de la Riereta, 37-37 bis: Un nou assentament prehistòric al Pla de Barcelona. Primers resultats». *Cypsela: revista de prehistòria i protohistòria*, n.17 (2008). p.91-114.

- CASTANY, Josep «El neolític a la comarca d'Osona. Les Grioterres». A: AAVV (1981). *El Neolític a Catalunya. Taula rodona de Montserrat*. Publicacions de l'Abadia de Montserrat, p. 137-144.
- CASTRO DE, Oscar (2010). *Memòria de la intervenció arqueològica al Bosc del Quer (Sant Julià de Vilatorrada, Osona)*. Servei d'Arqueologia. Generalitat de Catalunya. Inèdit.
- CRUELLES, Walter; MOLIST, Miquel (1990). *Un poblat a l'aire lliure de fa 4000 anys. El jaciment de l'Institut de Batxillerat de Manlleu (Osona)*. Museu de Manlleu.
- CLOP, X. (2007). *Materia prima, Cerámica y Sociedad. La gestión de los recursos minerales para manufacturar cerámicas del 3100 al 1500 ANE en el noreste de la Península Ibérica*. BAR International Series 1660; Oxford.
- CLOP; Xavier; SAÑA, Maria; TERRADES; Xavier. «Algunes consideracions entorn "el Temps" en Mesolític, Neolític i Calcolític de Catalunya». *Cypsela*, 17 (2008), p. 35-50.
- DAURA, Antoni; PUIGVEÍ, Vicenç «El jaciment arqueològic del Cap del Pont del Gurri (Osona) ». *Ausa X*, n.102-104 (1982), p. 83-93.
- EQUIP MINFERRI (2001). *Colors de terra. La vida i la mort en una aldea d'ara fa 4000 anys. Minferri, Juneda*. Quaderns de la Sala d'Arqueologia, 1.
- EQUIP MINFERRI «Noves dades per a la caracterització dels assentaments a l'aire lliure durant la primera meitat del II mil·lenni cal BC, primers resultats de les excavacions en el jaciment de Minferri (Juneda, les Garrigues)». *Revista d'Arqueologia de Ponent*, 7, (1997). p. 161-212.
- ESPADALER, M. Mar; CLOP, Xavier (1993). *Memòria definitiva dels treballs d'excavació arqueològica d'urgència realitzats del 5 al 19 d'octubre de 1993 a la zona del Bosc del Quer (Sant Julià de Vilatorrada, Osona) en uns camps propers a la Masia el Casal, afectats per les obres de l'eix transversal*. Servei d'Arqueologia de la Generalitat de Catalunya. Inèdit.
- ESTEVE, Xavier; MARTÍN, Patricia; OMS, Xavier; LÓPEZ; Dani; JORNET, Rafel «Intervencions Arqueològiques als enllaços de l'autopista AP-7 de Vilafranca del Penedès: nous assentaments prehistòrics a l'aire lliure del Penedès». *Tribuna d'Arqueologia*, 2010-2011 (2012), p.23-39.
- FORTÓ, Abel; MARTÍNEZ, Pablo; MUÑOZ, Vanesa «Ca l'Estrada (Canovelles, Vallès Oriental): Un exemple d'ocupació de la plana vallesana des de la prehistòria a l'alta edat mitjana». *Tribuna d'Arqueologia* 2004-2005,(2007) p. 45-70.
- FRANCÈS, Joan (coord.) (2007). *Els Mallols. Un jaciment de la plana del Vallès, entre el neolític i l'antiguitat tardana*. Excavacions Arqueològiques a Catalunya, n. 17. Barcelona.
- MARRET, Roger; MORRAL, Jordi. «El jaciment de les escoles nacionals de Santa Perpètua de Mogoda (Vallès occidental)». *Informació arqueològica* 39, juliol/desembre 1982, Barcelona, p. 67-73.
- MARTÍ, Miquel; POU, Roser; BUCH, Montserrat «Les estructures prehistòriques del jaciment de Can Filuà, Santa Perpètua de Mogoda (Vallès Occidental)». *Limes* 4-5, (1995), p. 28-44.
- MESTRES, Josep; FARRÉ, Jordi; SENABRE, Rosa «Anàlisi microespacial de les estructures enfonsades del neolític a l'edat del Ferro a la plana del Penedès *Cypsela*, 12 (1998) p. 11-29.
- MOLIST, Miquel. «Aportacions al coneixement del bronze final i primera edat del Ferro a la comarca d'Osona», *Ausa X*, n.102-104 (1982), p. 217-230.
- MOLIST, Miquel «les primeres cultures» A: ALBAREDA, Joaquim; FIGUEROLA, Jordi; MOLIST, Miquel; OLLICH, Imma (1984). *Història d'Osona*. Ed. Eumo, Vic, p.29-42.
- MOLIST, Miquel; BUXÓ, Dolors. «Noves troballes de vas campaniforme a la comarca d'Osona », *Ausa*, IX, n.100 (1981), p. 241-248.
- MOLAS, M. Dolors.; BUXÓ, Dolors.; CASTANY, Josep.; CRUELLES, Walter; ESTÉVEZ, Jordi; MOLIST, Miquel; OLLICH, Imma; VILA, M.A. (1982): *El poblament antic a Osona. Darrers treballs arqueològics*. Departament de Cultura, Generalitat de Catalunya. Catàlegs d'exposicions. Ajuntament de Vic. 20 p.
- MAJÓ, Tona «Les restes humanes de la campanya d'excavació de Can Roqueta de 1995» A: GONZÁLEZ, Paloma; MARTÍN, Araceli; MORA, Rafel (1999). *Can Roqueta, un establiment pagès prehistòric i medieval. Excavacions Arqueològiques a Catalunya*, 16. Departament de Cultura. Generalitat de Catalunya. p. 278-289.
- MARTÍN, Araceli; MESTRES, Josep. «Periodització des de la fi del neolític fins a l'edat del bronze a la Catalunya sud-pirinenca. Cronologia relativa i absoluta. De la fi del neolítica l'edat de bronze entre l'Ebre i la Garona». A: AAVV (2003). *XII Col·loqui Internacional d'Arqueologia de Puigcerdà, 10-12 de novembre de 2000*. Puigcerdà: Centre d'Estudis Ceretans. p. 77-130.
- MOLIST, Miquel; BURJACHS, Francesc; PIQUÉ, Raquel «Paisatge, territori i hàbitat als vessants meridionals dels Pirineus en el III mil·lenni». A: AAVV (2003). *XII Col·loqui Internacional d'Arqueologia de Puigcerdà, 10-12 de novembre de 2000*. Puigcerdà: Centre d'Estudis Ceretans. p. 179-198.
- OLLICH, Imma; ROCAFIGUERA, Montserrat. «L'Arqueologia a Osona 1952-2002». *Ausa XX*, vol.148-149, (2002). p.35-52.
- OLIVA, Monica; TERRATS, Noemí (2005). *El jaciment arqueològic de Can Roqueta/Torre Romeu (Sabadell, Vallès Occidental)*. Campanya d'Excavació 2002/ 2003. Memòria d'excavació. Servei d'Arqueologia de la Generalitat de Catalunya. Inèdit.
- PALOMO, Antoni; RODRÍGUEZ, Alba «Can Roqueta II (Sabadell, Vallès Occidental) », *Tribuna d'Arqueologia*, 2000-2001 (2004). p. 77-98.
- POU, Roser; MARTÍ, Miquel (2007). *Memòria de la intervenció arqueològica d'urgència al Collet de Cal Guarda. Masies de Voltregà (Osona)*. Del 24 de novembre al 1 de desembre de 2006. Servei d'Arqueologia de la Generalitat de Catalunya. Inèdit.

FIGURES

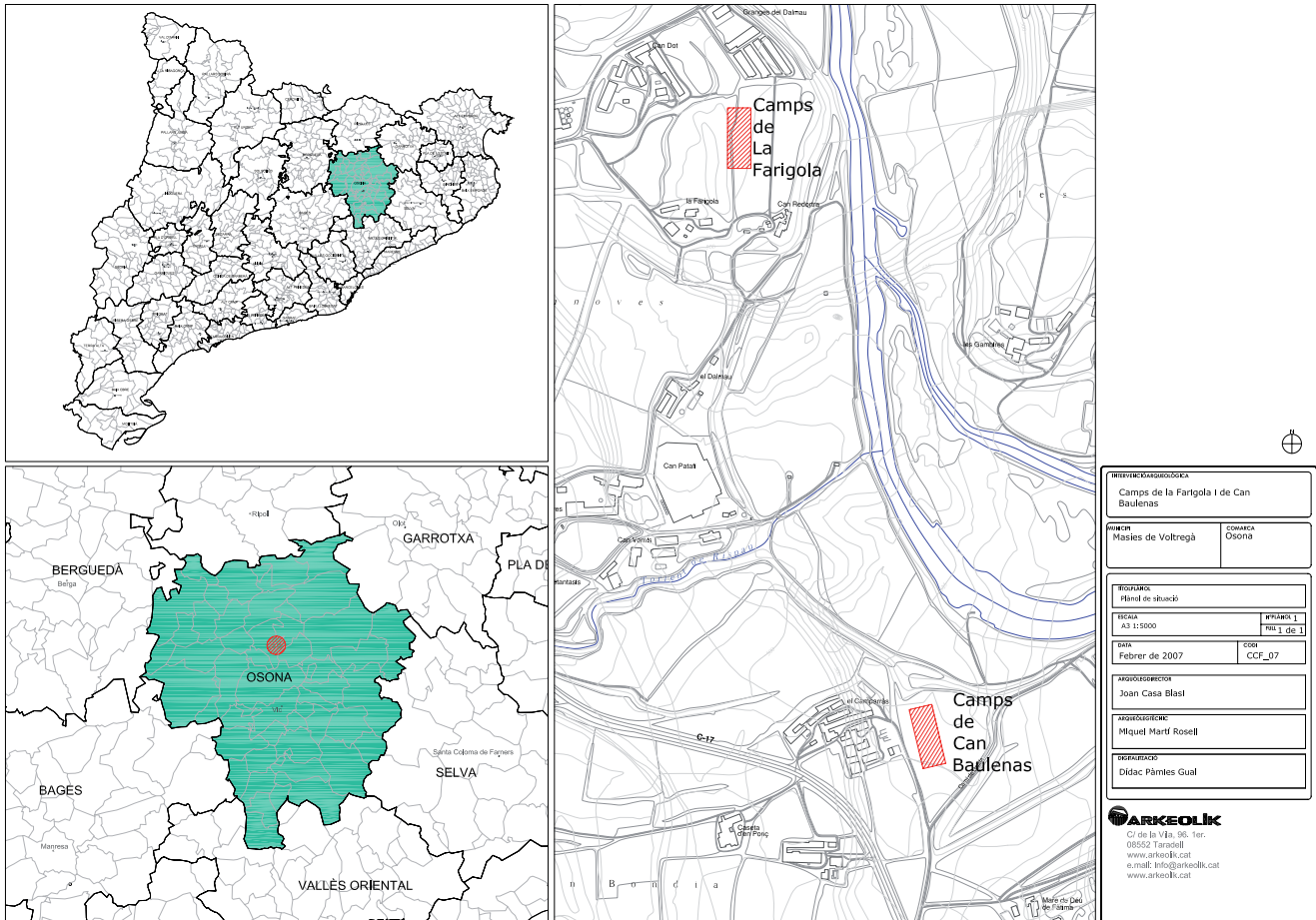


Figura 1. Plànol de situació amb la ubicació dels dos jaciments.

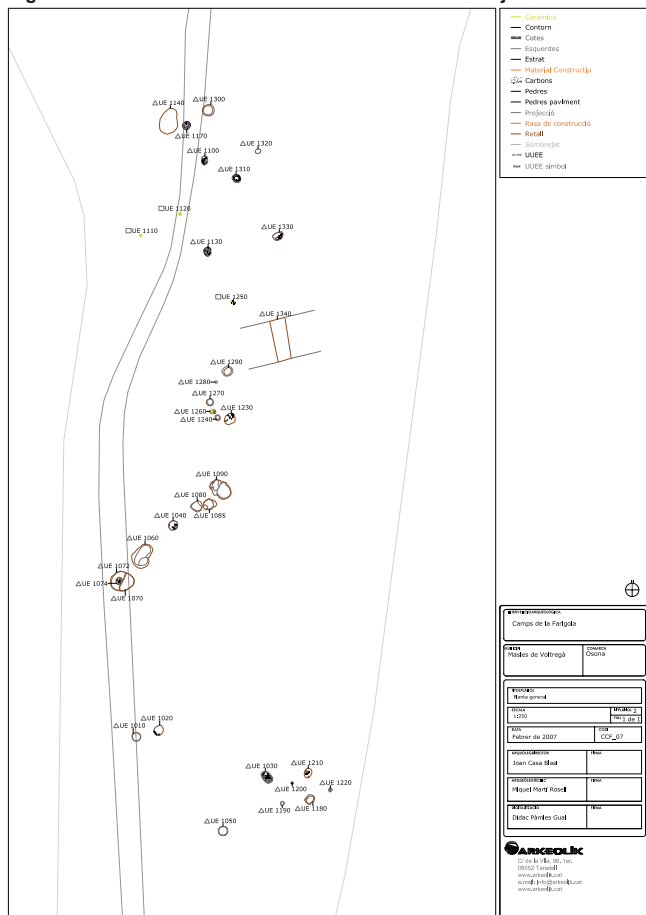


Figura 2. Planimetria amb les estructures recuperades a Camps de la Farigola.

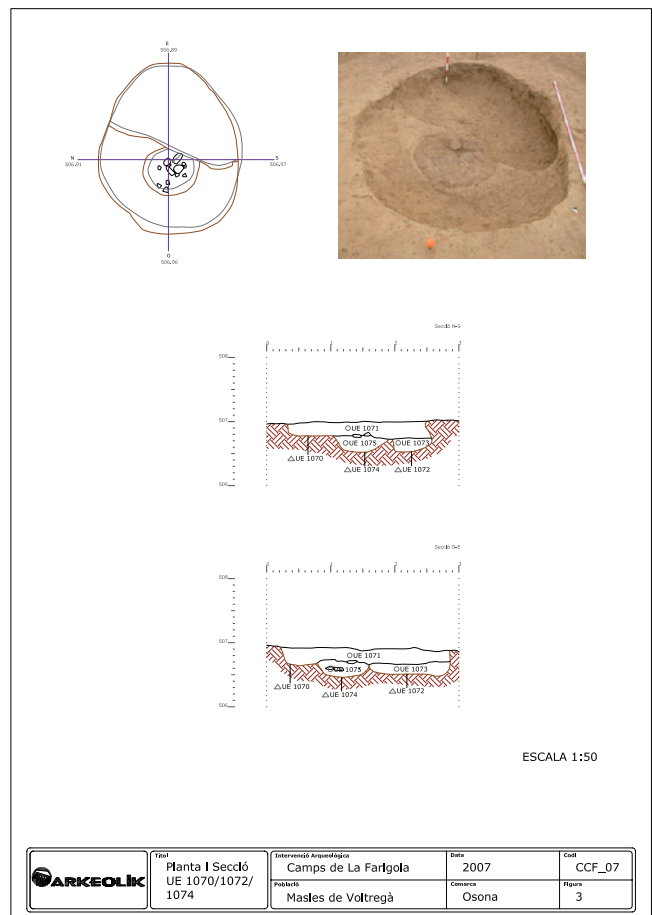


Figura 3. Planta i secció de l'estructura 1070.

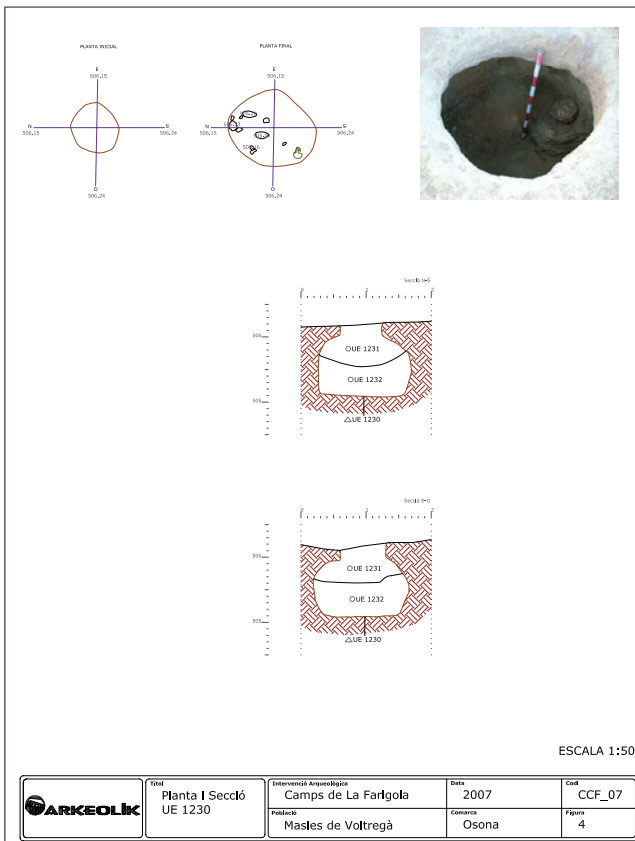


Figura 4. Planta i secció de l'estructura 1230.

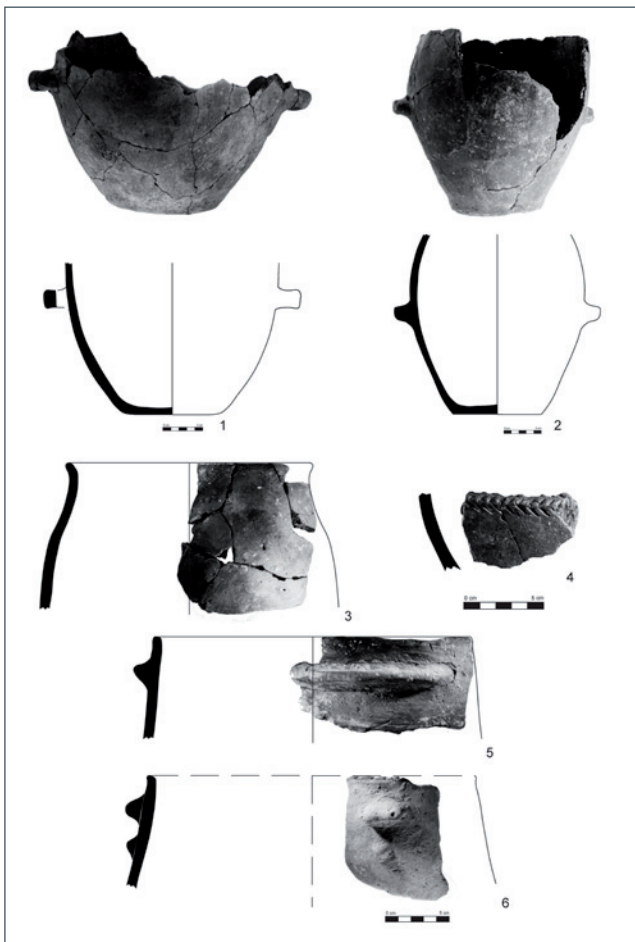


Figura 5. Material ceràmic procedent de Camps de la Farigola núm. 1. CCF 110 (1110) gran contenidor; núm. 2. CCF 120 (1121) gran contenidor de nanses horitzontals; núm. 3. CCF 1071.9 olla de perfil sinuós; núm. 4. CCF 1250.11 fragment amb decoració motiu espiga; núm. 5. CCF 1081.7 vas de llengüeta horitzontal; núm. 6. 1071.8 vas de doble mugró i llavi amb decoració incisa.

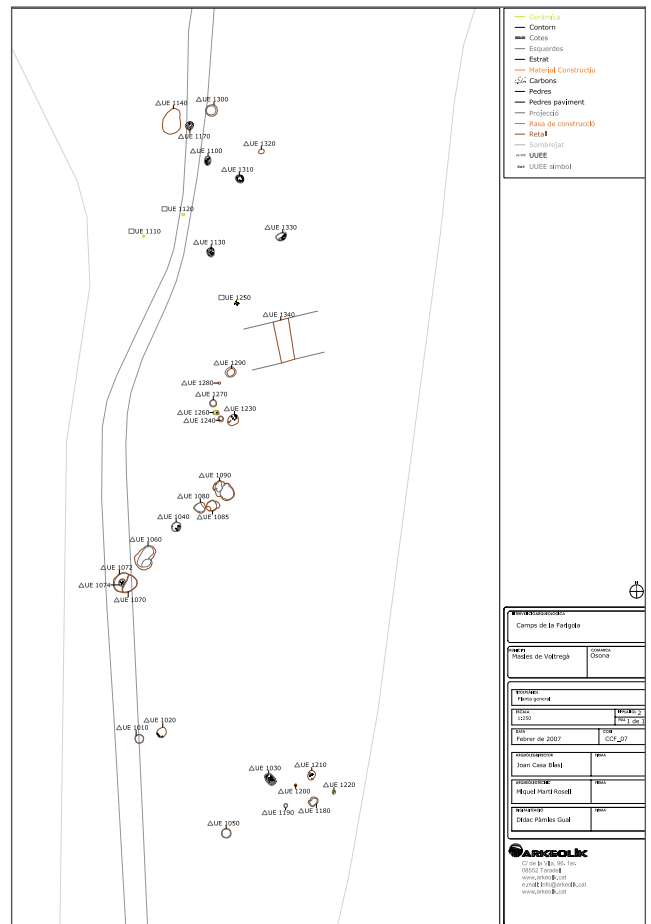


Figura 6. Planimetria amb les estructures recuperades a Camps de Can Baulenas.

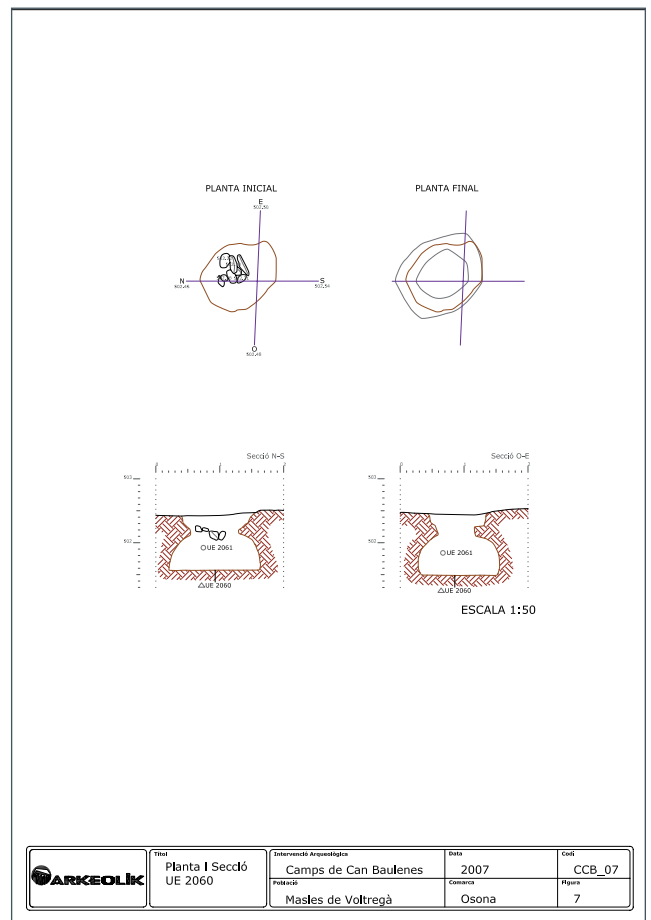


Figura 7. Planta i secció de l'estructura 2060.

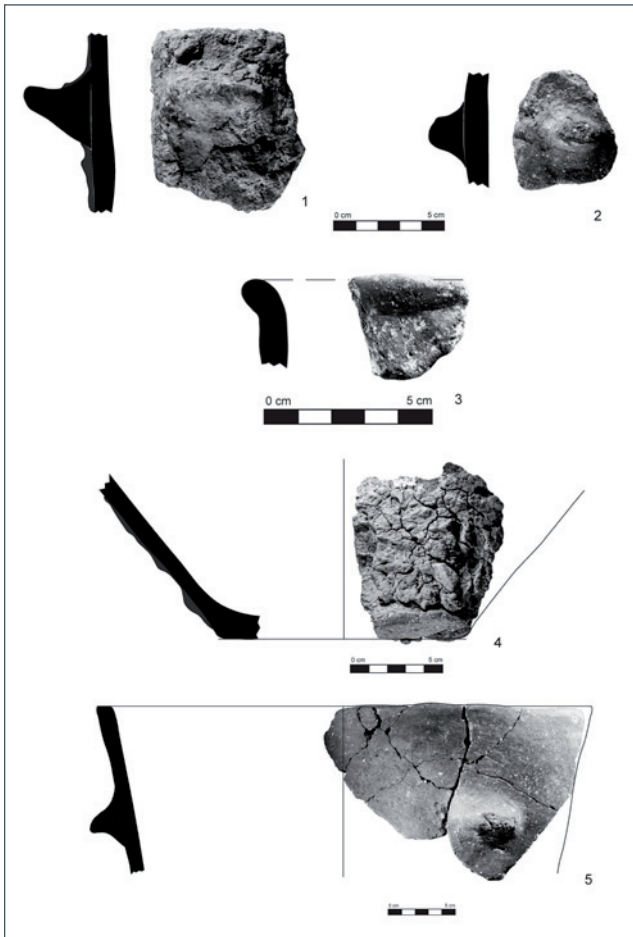


Figura 8. Material ceràmic procedent de Camps de Can Baulenas. Núm. 1. CCB 2061.1. Nansa de llengüeta amb engrutat; núm. 2. CCB 2061.2. Nansa de mugró; núm. 3. CCB 2041.4. Vora reforçada; núm. 4. CCB 2061.3. Base plana amb aplicació plàstica (engrutat); núm. 5. CCB 2082.7. Vora i element de pressió d'un gran contenidor.

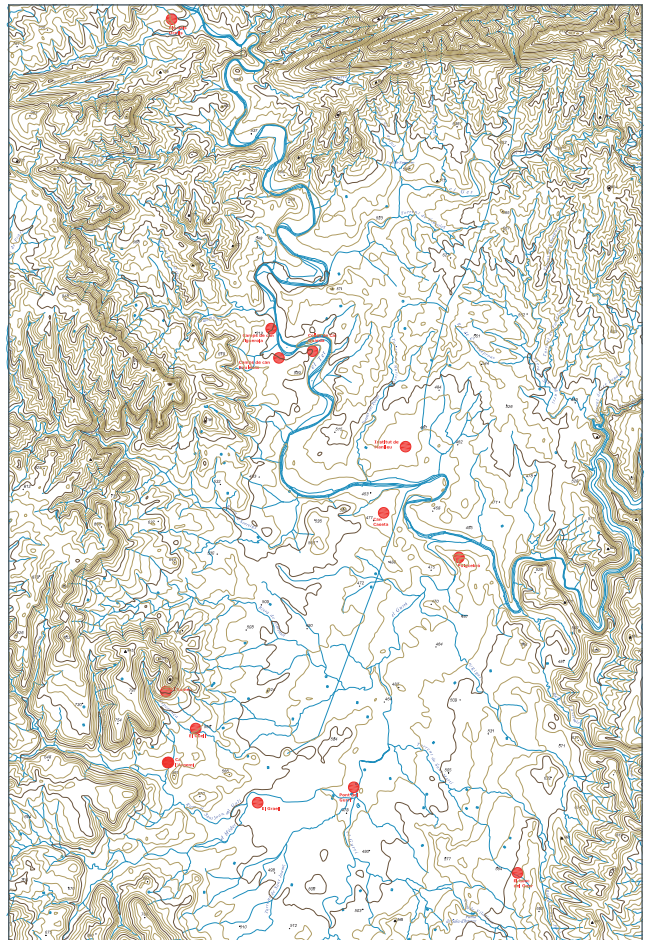


Figura 9. Situació dels jaciments arqueològics, i de cronologia similar, localitzats a la Plana de Vic.