

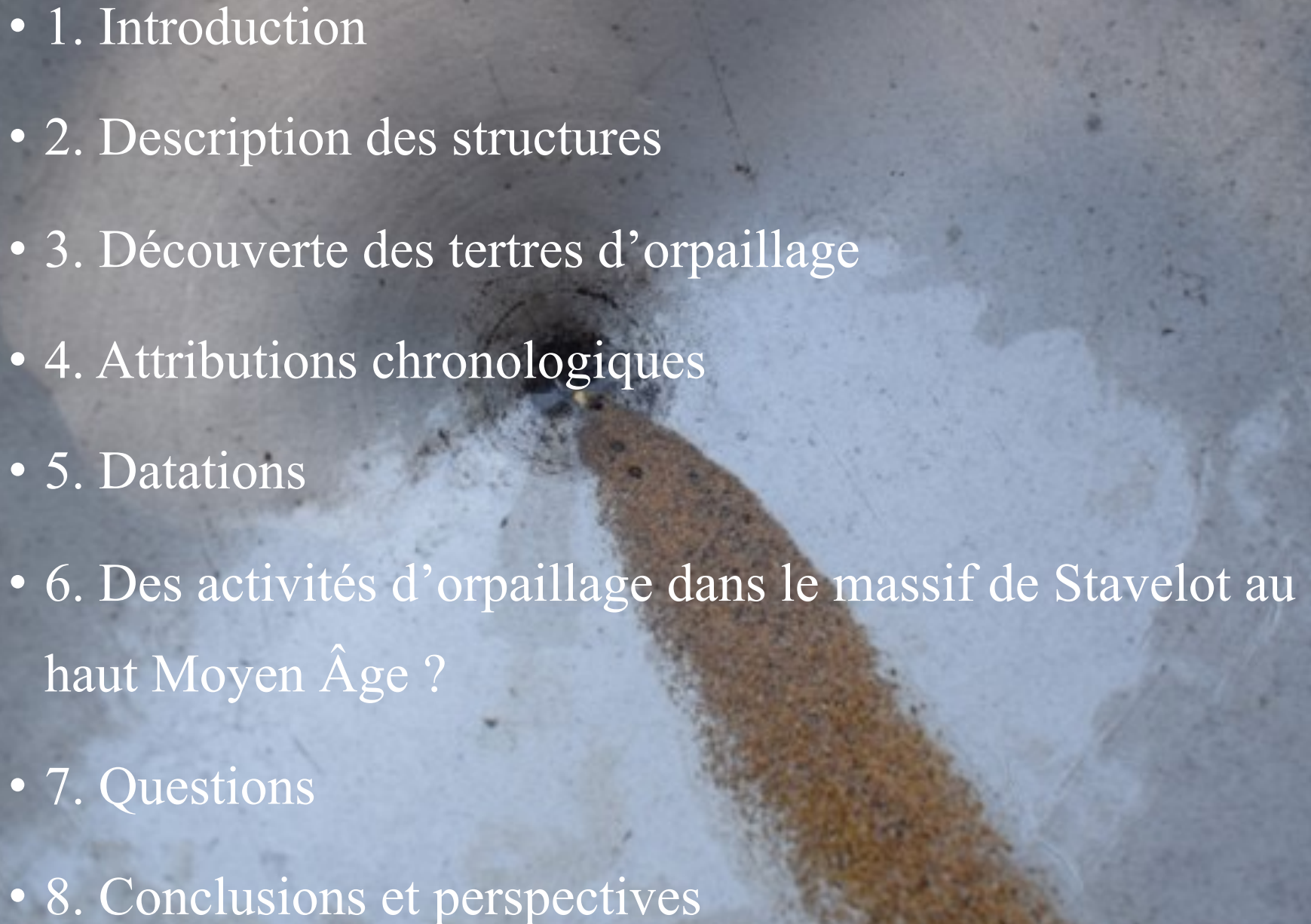
État des connaissances, perspectives de recherches et révision des datations des tertres d'orpaillage dits « celtes » de l'Ardenne belge

Christelle Draily

Muriel Van Ruymbeke

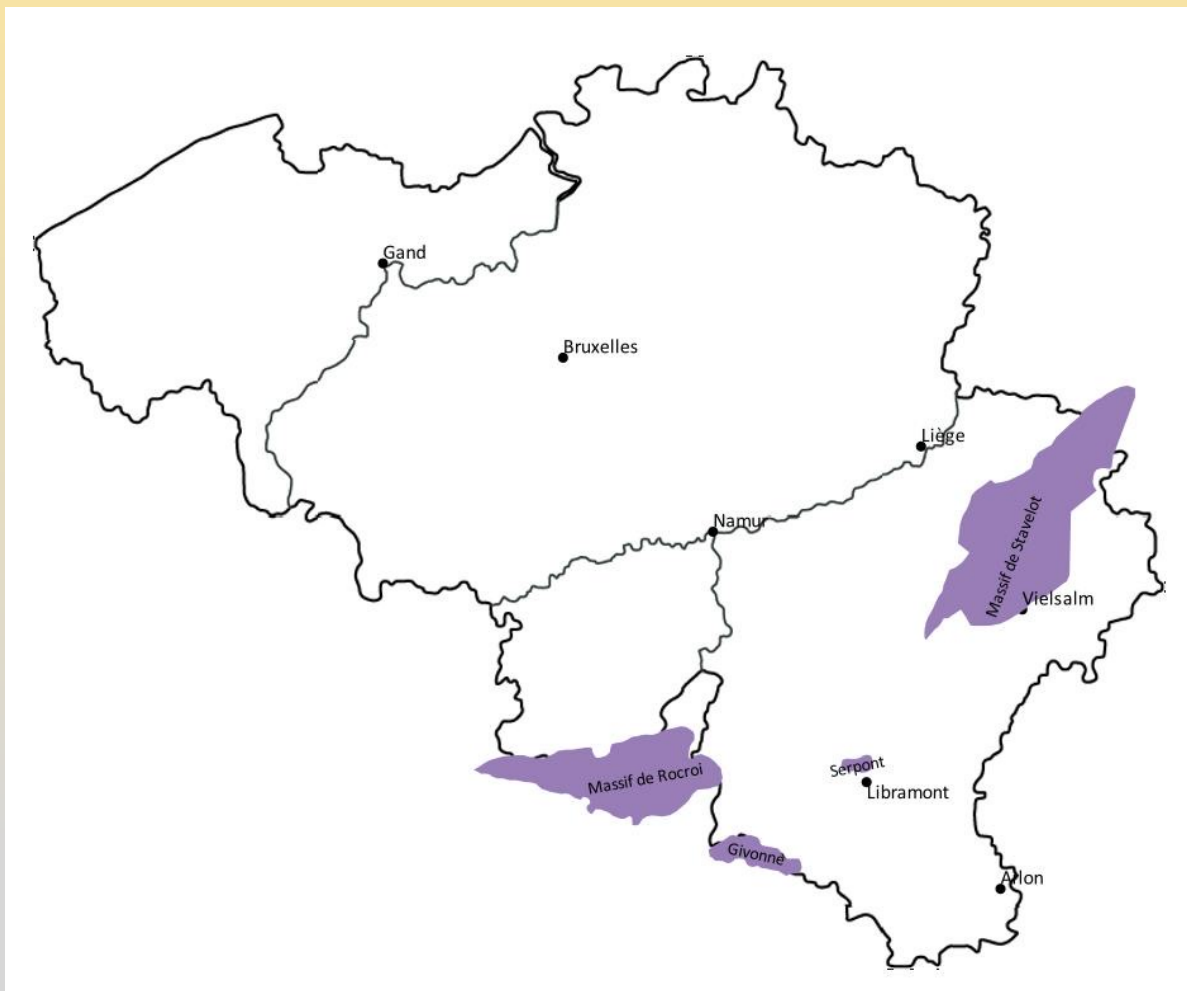
Journées d'actualité de la recherche
archéologique en Ardenne-Eifel 7 avril 2023



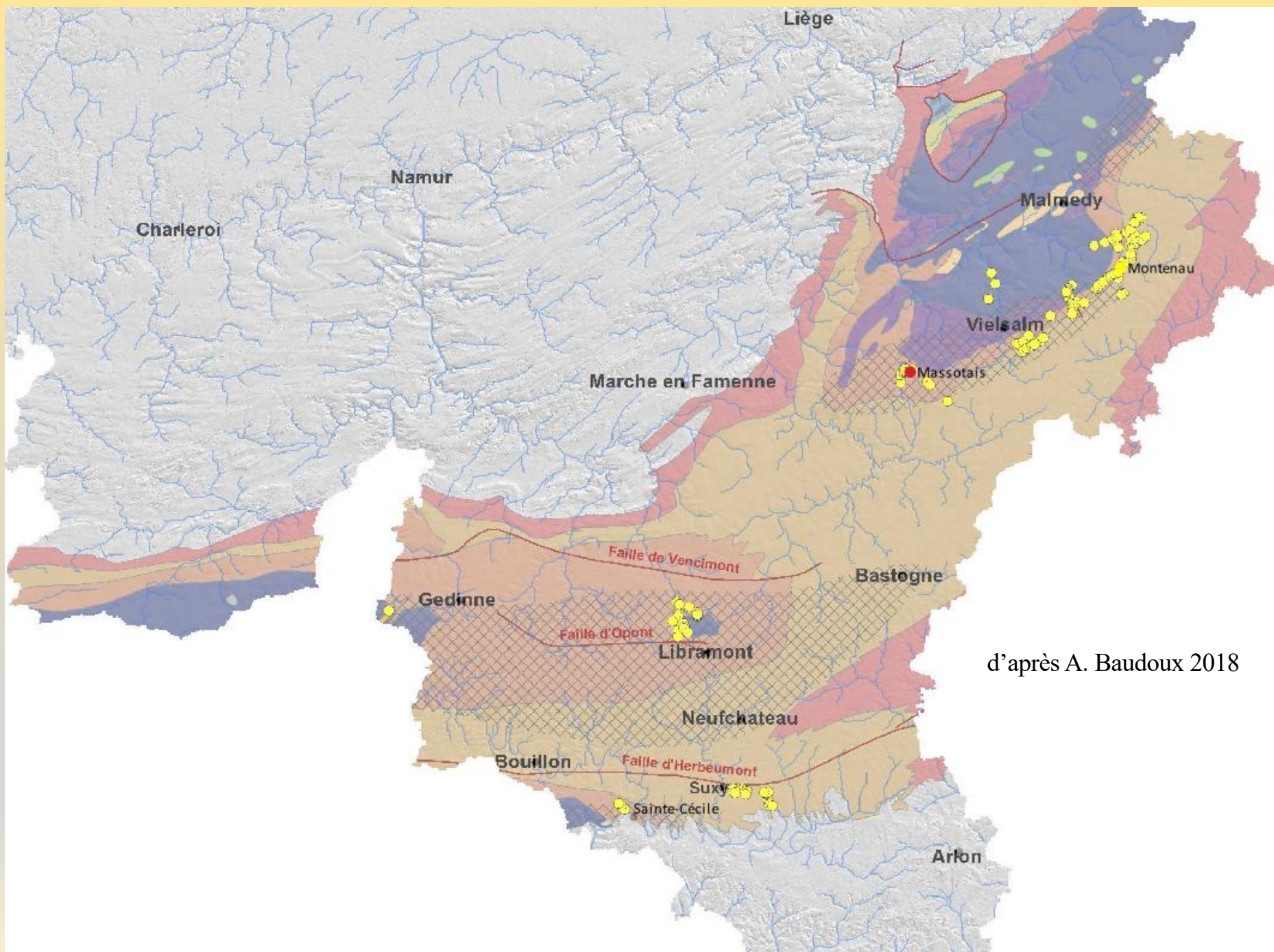
- 
- The background of the slide is a photograph of a tunnel. A dirt path leads from the bottom center towards a dark hole in the ceiling. The walls of the tunnel are light-colored and appear to be made of concrete or stone. The lighting is somewhat dim, creating a sense of depth and mystery.
- 1. Introduction
 - 2. Description des structures
 - 3. Découverte des tertres d'orpillage
 - 4. Attributions chronologiques
 - 5. Datations
 - 6. Des activités d'orpillage dans le massif de Stavelot au haut Moyen Âge ?
 - 7. Questions
 - 8. Conclusions et perspectives

1. Introduction





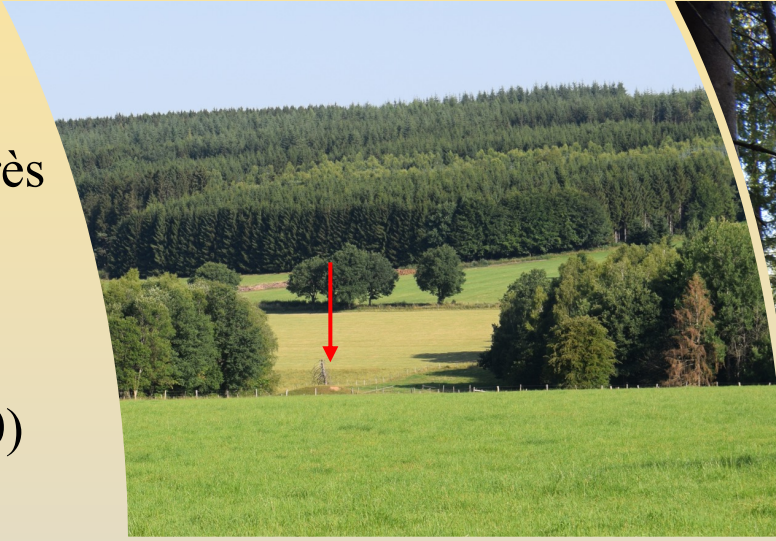
massifs cambro-ordoviciens.



d'après A. Baudoux 2018

2. Description des structures

- Le long de cours d'eau, parfois à très faible débit
- 3 types:
J. Godfroid (1980)
géomorphologue
- 1. Excavations:
fosses d'exploitation
- 2. Tertres:
- de quelques mètres à 53 m
- rarement plus de 5 m de haut





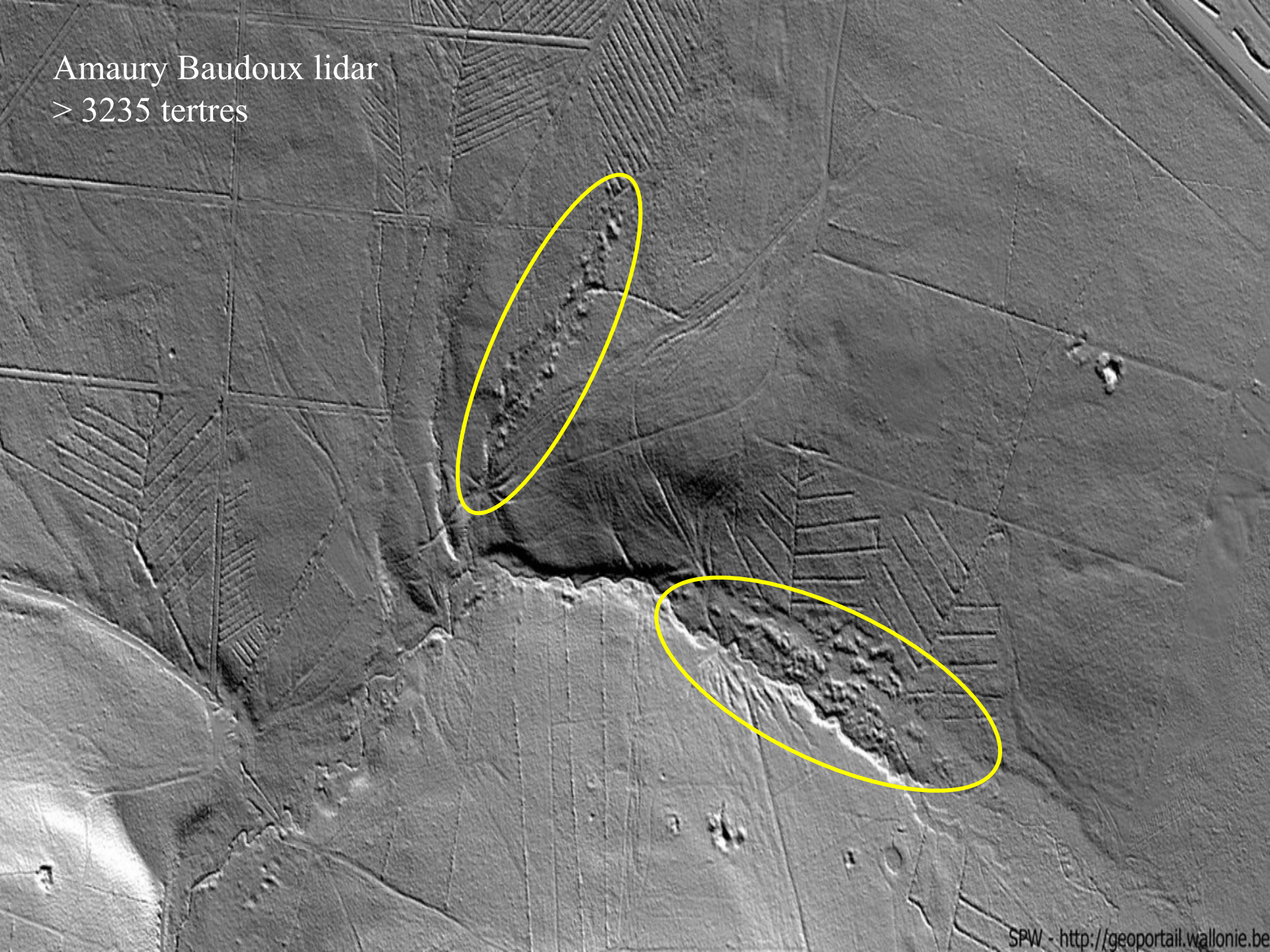


3. Chenaux: -fosse d'extraction des dépôts aurifères

-adduction d'eau pour laver les terres provenant d'autres fosses d'exploitations

-chenaux de dérivation permettant de s'éloigner du ruiseau principal

Amaury Baudoux lidar
> 3235 tertres



3. Découverte des tertres d'orpillage



1896 Friedrich Jung

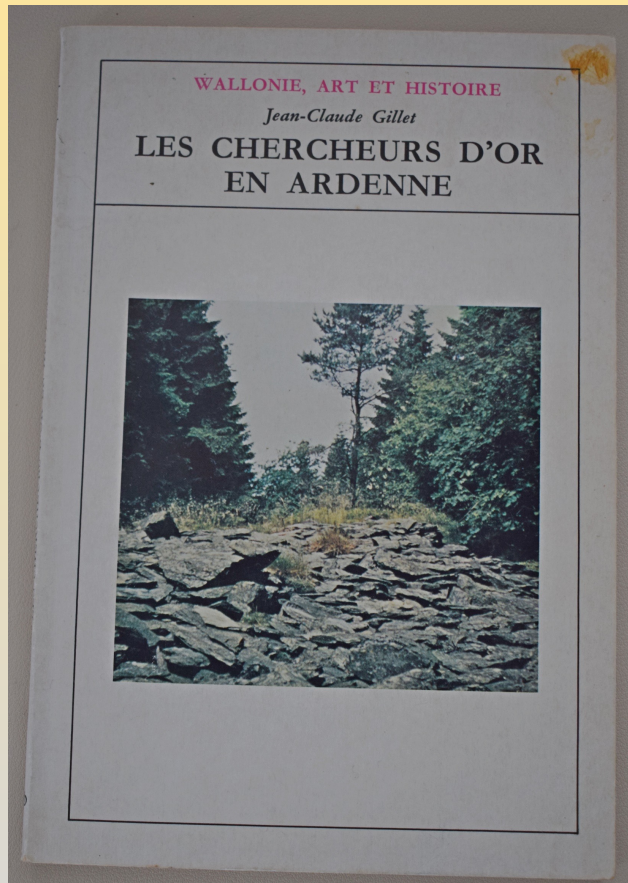


1876 Julius Jung

1880
Quirin Esser



1970 Jean-Claude **Gillet**

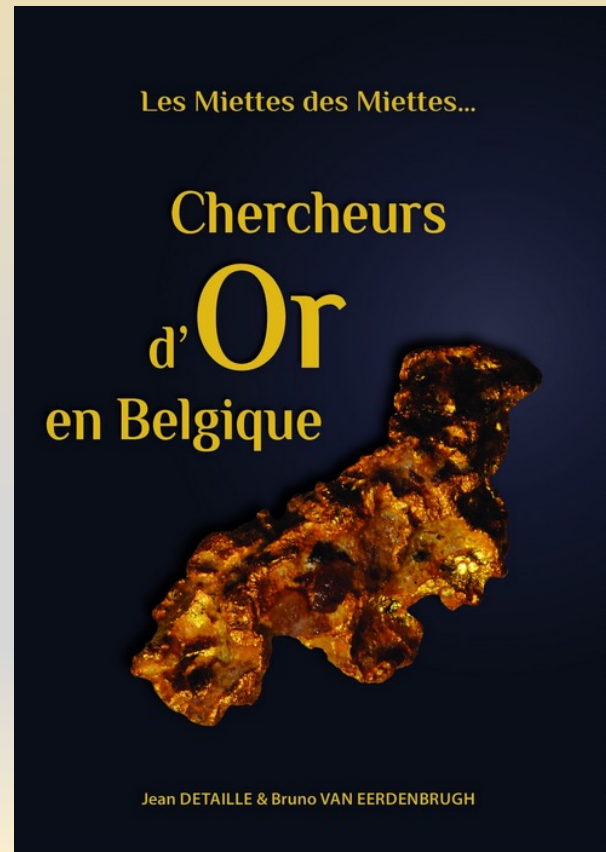


2014

Jean **Detaille** et Bruno
Van Eerdenbrugh

GODFROID J. - 1980. *Étude géomorphologique des vestiges d'orpaillage dans le bassin de la Haute Amblève.* Mémoire présenté pour l'obtention du grade de Licencié en Sciences Géographiques, Université de Liège : 141 p.

WAVREILLE B. - 1987. *Contribution à l'étude géomorphologique du Massif de Serpont. Les vestiges d'orpaillage dans le bassin de la Lomme supérieure,* Mémoire présenté pour l'obtention du grade de Licencié en Sciences Géographiques, Université de Liège : 121 p.

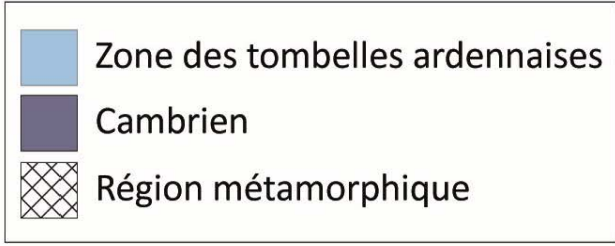
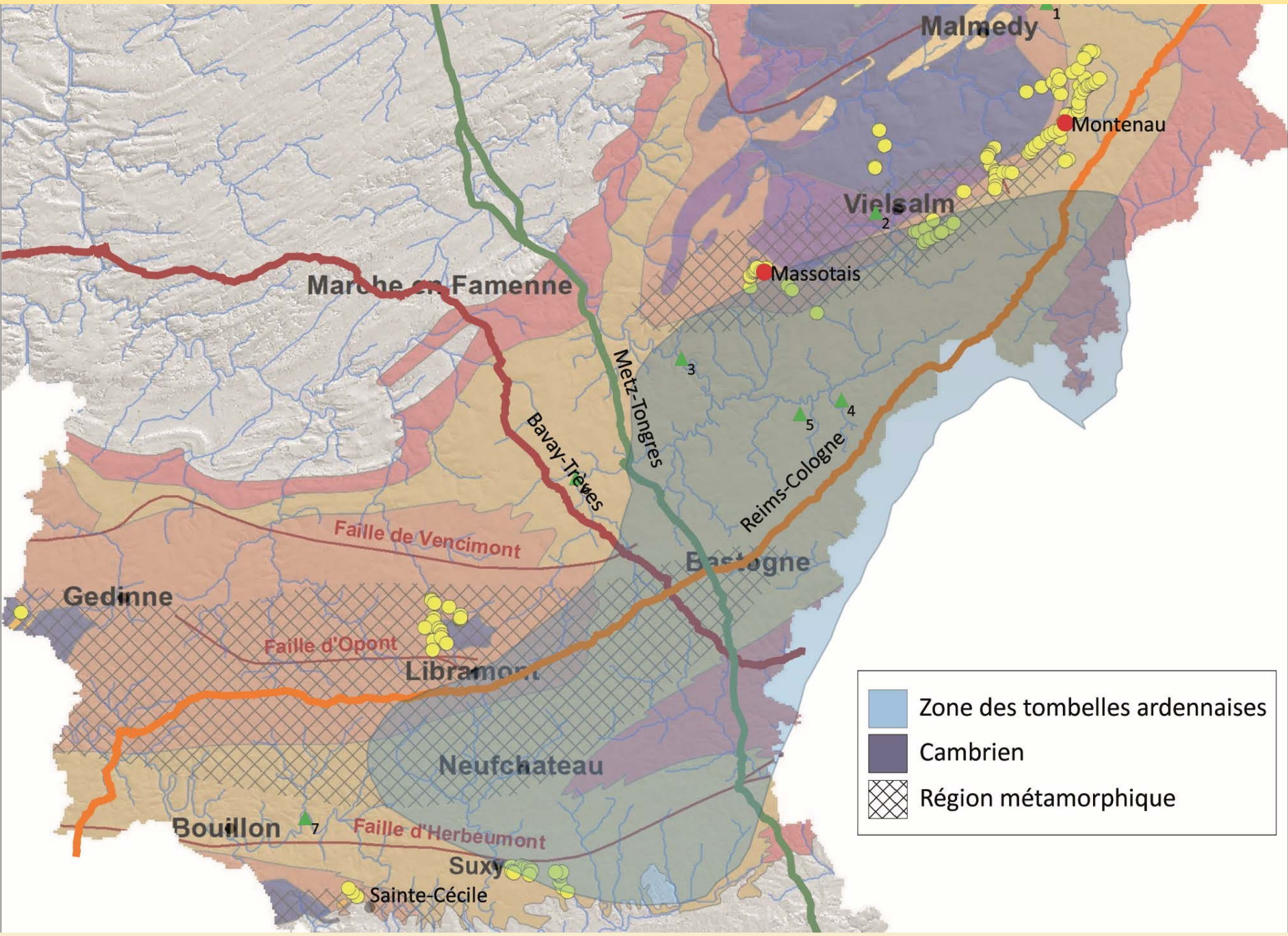


BAUDOUX A. - 2018. *Impacts de l'orpaillage sur les rivières ardennaises,* Mémoire de Master en Sciences géographiques, orientation générale à finalité spécialisée en géomorphologie, Université de Liège : 134 p.



4. Attributions chronologiques

- 1880 Q. Esser dans la zone de l'Amblève par les Romains ou plus probablement les *Celtes Gaulois*
- repris par Bastin 1911 ; Gillet 1976 ; Graillet, Van Eerbenbrugh.... J. Bastin ajoute cependant qu'il n'a pas de certitude absolue puisqu'il se base sur l'absence complète de documents.
- l'idée passe aux géologues de Rauw 1912, Dubois 1947, Bruni & Hatterert 2017



5. Datations

5.1. Relatives

- création de tertres de 1875
jusque vers 1920

- sur le terrain:
travail des géomorphologues



5. 2. Datations C14

J.-M. Dumont 1979 – 1980

Laboratoire d'Ecologie Végétale UCL

- Le seul à avoir fourni des dates C14
- Hypothèse: arrêt de la croissance de la tourbe sous les haldes

5.1. Réserve naturelle domaniale des *Anciennes Troufferies* à Libin, 1979

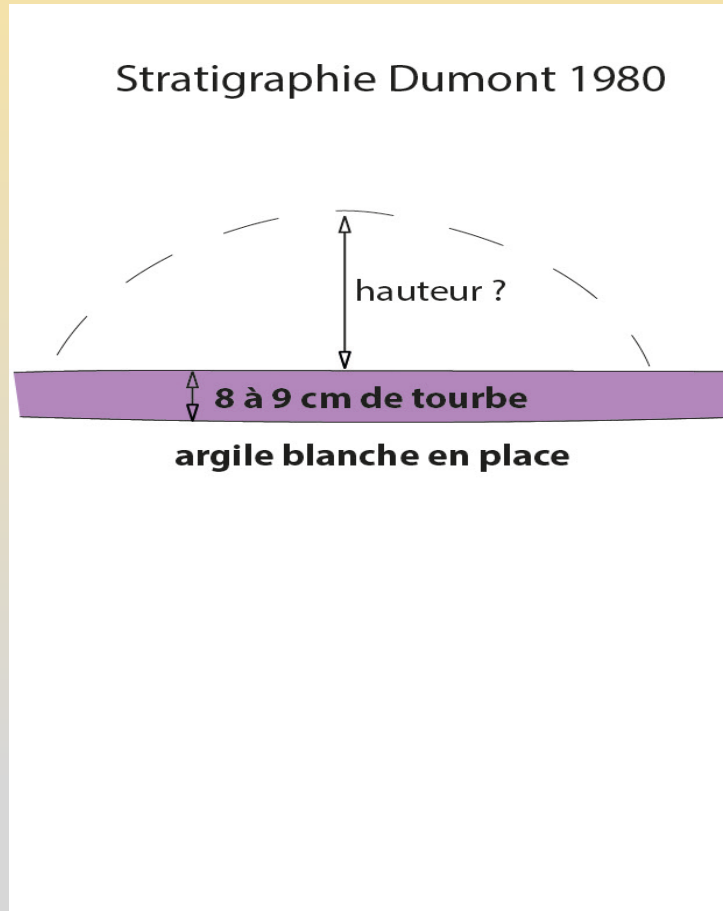
8 dates

Réf. date	Matériau daté	Stratigraphie	Date (BP)	Calibration actuelle
Lv-973	tourbe à bois	55-60 cm 1er niveau sous le tertre d'orpaillage	1970 ± 55	(92)-54 cal BC - 211 cal AD
Lv-977	tourbe	80-85 cm départ de <i>Fagus</i>	4060 ± 60	2867 - 2466 cal BC
Lv-980	tourbe à bois (non traité à NaOH)	105-110 cm	4820 ± 80	3768 -3375 cal BC
Lv-981	sédiment tourbeux (non traité à NaOH)	110-115 cm base	5500 ± 50	4449 - 4251 cal BC

- cohérence chronologique mais pas de strati ni de discussion des 8 dates
- sur 8 dates il en publie une seule: 75 av. J.-C. à 35 ap. J.-C.
- en 35 ap. J.-C., *les romains n'étaient pas suffisamment installés dans nos régions pour se livrer à la recherche d'or dans les alluvions.*
- La calibration actuelle (à 2σ) **entre 54 cal BC et 211 cal AD**
- Annonce une prochaine publication des résultats des analyses palynologiques de J. Heim qui seront *assortis de quelques réserves*

5.2. Plateau des Tailles à la fange *Lepeuque*, 1980

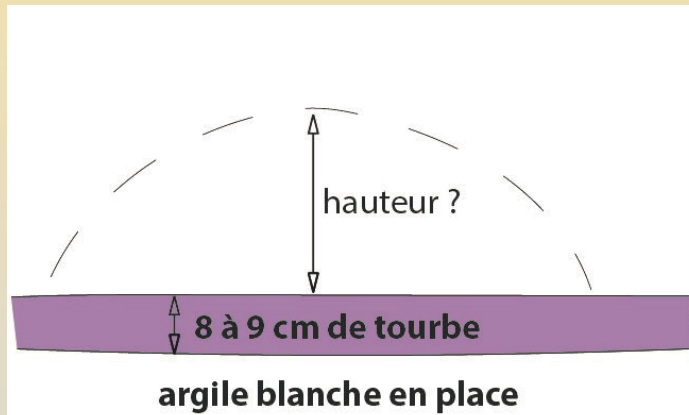
4 tertres



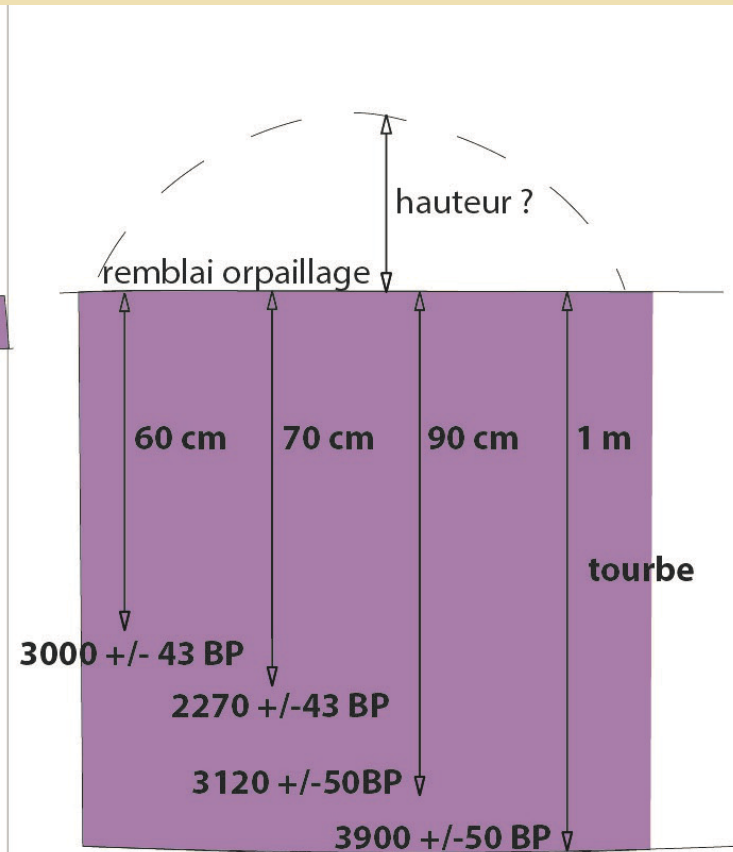
- échantillonne **le sommet de la couche de tourbe**
- de **2270 ± 40**, soit entre **360 et 280 av. J.-C.** non calibré.
- calibrée à **400-204 cal BC**

Problème de stratigraphie

J.-M. Dumont 1980



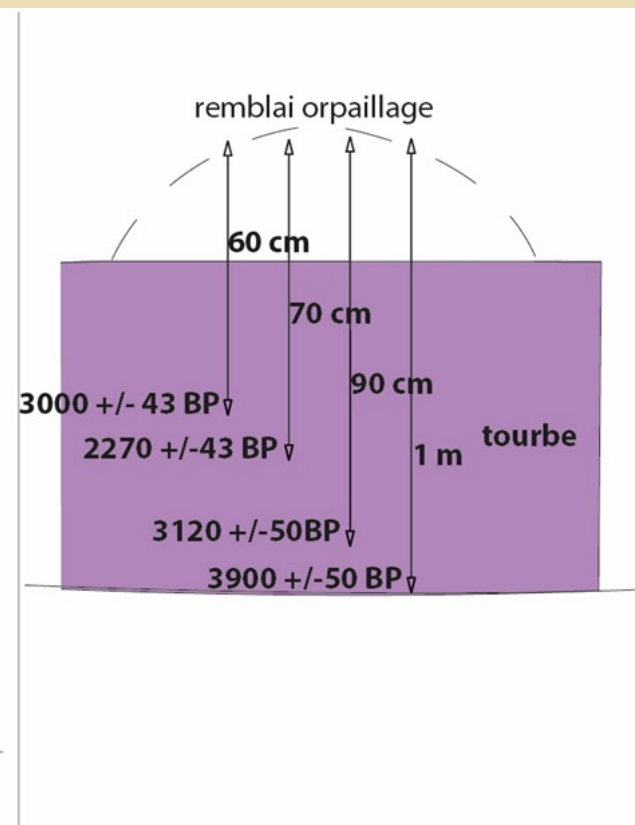
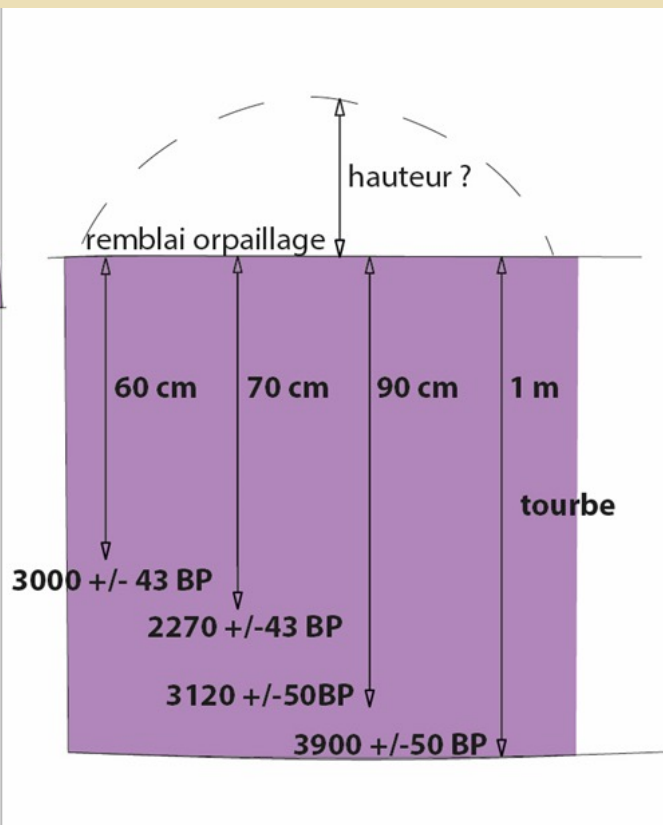
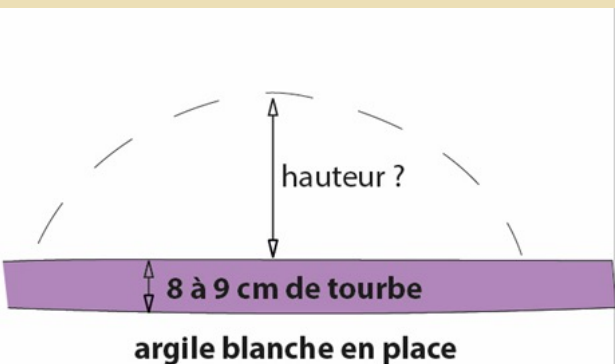
E. Gilot 1997



Problème de stratigraphie

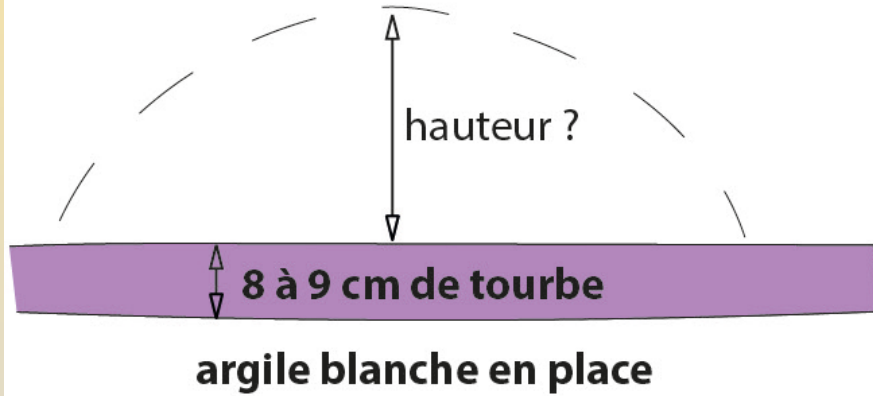
J.-M. Dumont 1980

E. Gilot 1997

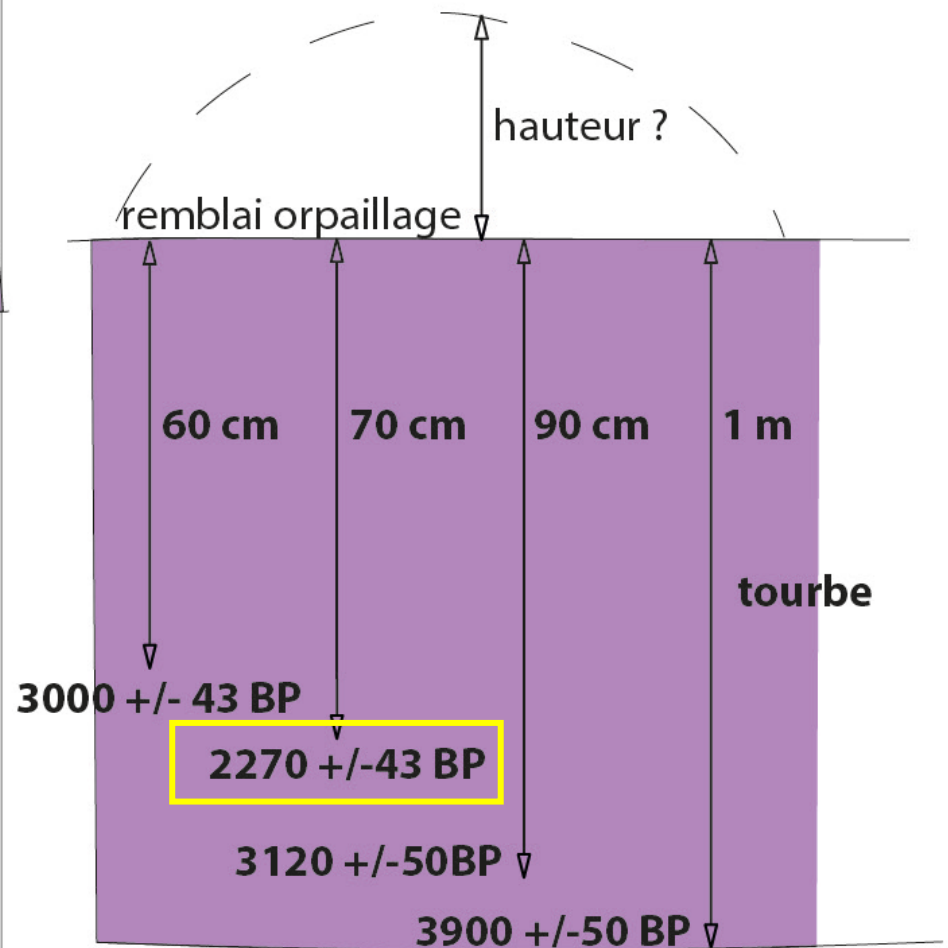


Problème de datation

J.-M. Dumont 1980



E. Gilot 1997



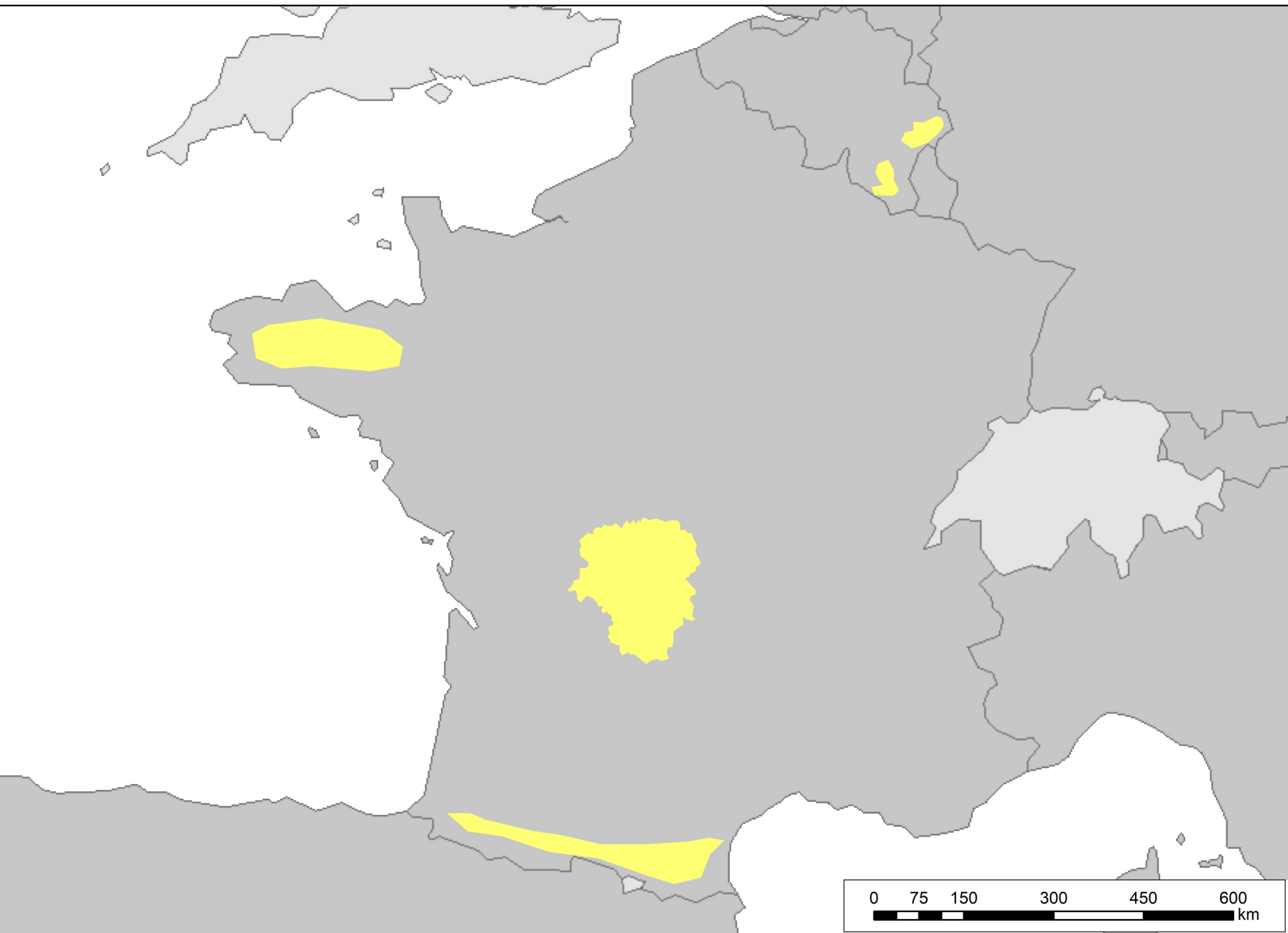


6. Des activités d'orpaillage dans le massif de Stavelot au haut Moyen Âge ?

- Cartographie des traces d'exploitation
- Cartographie des implantations alto médiévales
- Questions
- Perspectives

Cartographie des traces d'exploitation

Contexte



Cartographie des traces d'exploitation

Sources

LES GISEMENTS AURIFÈRES DE BELGIQUE

Étude archéologique et géologique

par Jean-Claude GILLET

Introduction

Au début du xx^e siècle, de nombreux journaux belges et allemands annoncèrent des découvertes d'or dans nos Ardennes. Leurs relations fantaisistes amenèrent cependant quelques géologues à s'intéresser de plus près au problème.

Effectivement, les habitants de la Haute Amblève s'étaient mis à orpailler les rivières locales, reprenant une technique assez primitive que 2000 ans auparavant les hommes de l'âge du fer avaient élaborée. Les vestiges de ces anciennes exploitations se rencontraient en très grand nombre au bord des ruisseaux ardennais. Actuellement, ils sont en voie de disparition.

Le double intérêt archéologique et géologique que présente le problème de l'or en Belgique nous a suggéré d'en entreprendre l'étude la plus complète possible.

Les buts poursuivis par ce travail sont les suivants :

- Rappeler les diverses phases de l'histoire des recherches aurifères dans notre pays ;
- Étudier, par la géologie, le véritable caractère des amas alluvionnaires qui mamelonnent le cours de l'Amblève et de ses affluents ;
- Recenser et situer ces vestiges ;
- Examiner la situation et les caractères du filon aurifère ardennais, ainsi que ses éventuelles possibilités d'exploitation ;
- Établir, par le biais de l'archéologie et des témoignages antiques, l'origine des premiers orpailages sur notre sol.

LES ANTIQUES EXPLOITATIONS AURIFÈRES DU MASSIF CAMBRIEN DE SERPONT

par Jean-Claude GILLET

Le petit massif cambrien de Serpont qui s'élève au cœur des Ardennes, à 3 km. au nord de Libramont, fut longtemps négligé par les géologues, ceux-ci préférant étudier les massifs cambriens de Rocroi (900 km² d'étendue, dont la majeure partie en territoire français) et de Stavelot (1.500 km²) qui, avec ses multiples affleurements, est certainement le mieux connu.

Diverses raisons expliquent pareil état de fait : d'abord, le peu d'importance du massif de Serpont (2.300 m de longueur nord-sud et de 569 à 500 m de largeur est-ouest) ; ensuite, la couverture forestière du terrain, extrêmement dense à cause de plantations d'épicéas ; enfin, la difficulté d'accès, due aux vastes propriétés privées où il est interdit de circuler.

Le massif cambrien de Serpont est remarquable à plusieurs points de vue, notamment par ses anciens vestiges d'orpillage indiquant la présence de filons aurifères de type alluvionnaire, et leur exploitation passée. J'en ai traité succinctement dans de précédentes études¹ mais le sujet mérite qu'on s'y attarde quelque peu.

¹ GILLET, Jean-Claude, Die Goldsuche im Ardennen-Eifel Gebiet (Zwischen Venn und Schneifel, St. Vith, n° 4-8, April-August, 1969) ;

Goldsuche im Ardennen und Eifel (Eifel Jahrbuch, 1970, pp. 112-125) ;

Les gisements aurifères de Belgique (Bull. Chev. Wall., tome XXI, 1970, pp. 121-

163) ;

Quand les Belges se ruèrent vers l'or (journal *Le Soir* des 14, 15 et 16 octobre 1970).

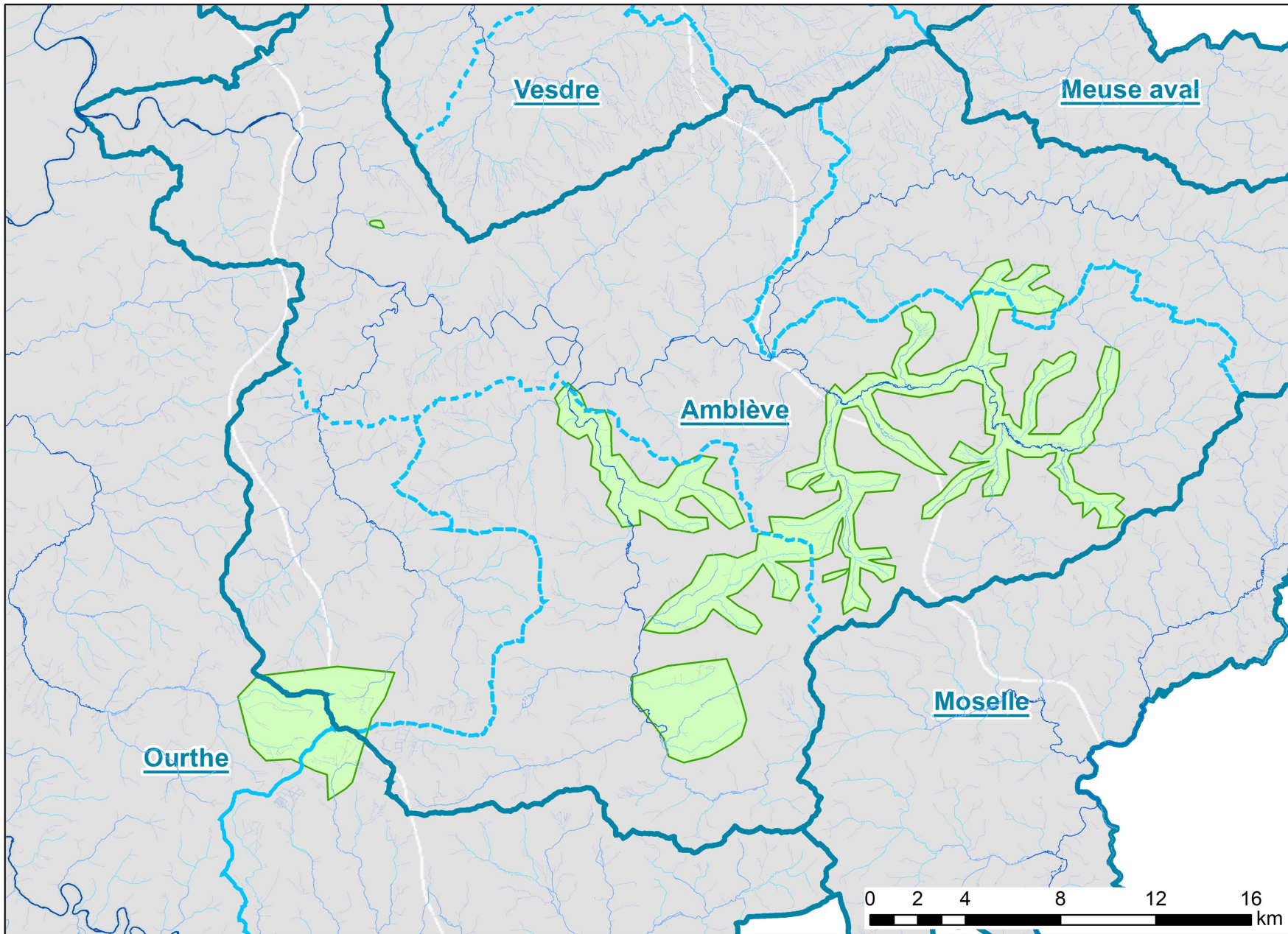
- GILLET 1970, Gillet 1973, Gillet 1976

WALLONIE, ART ET HISTOIRE

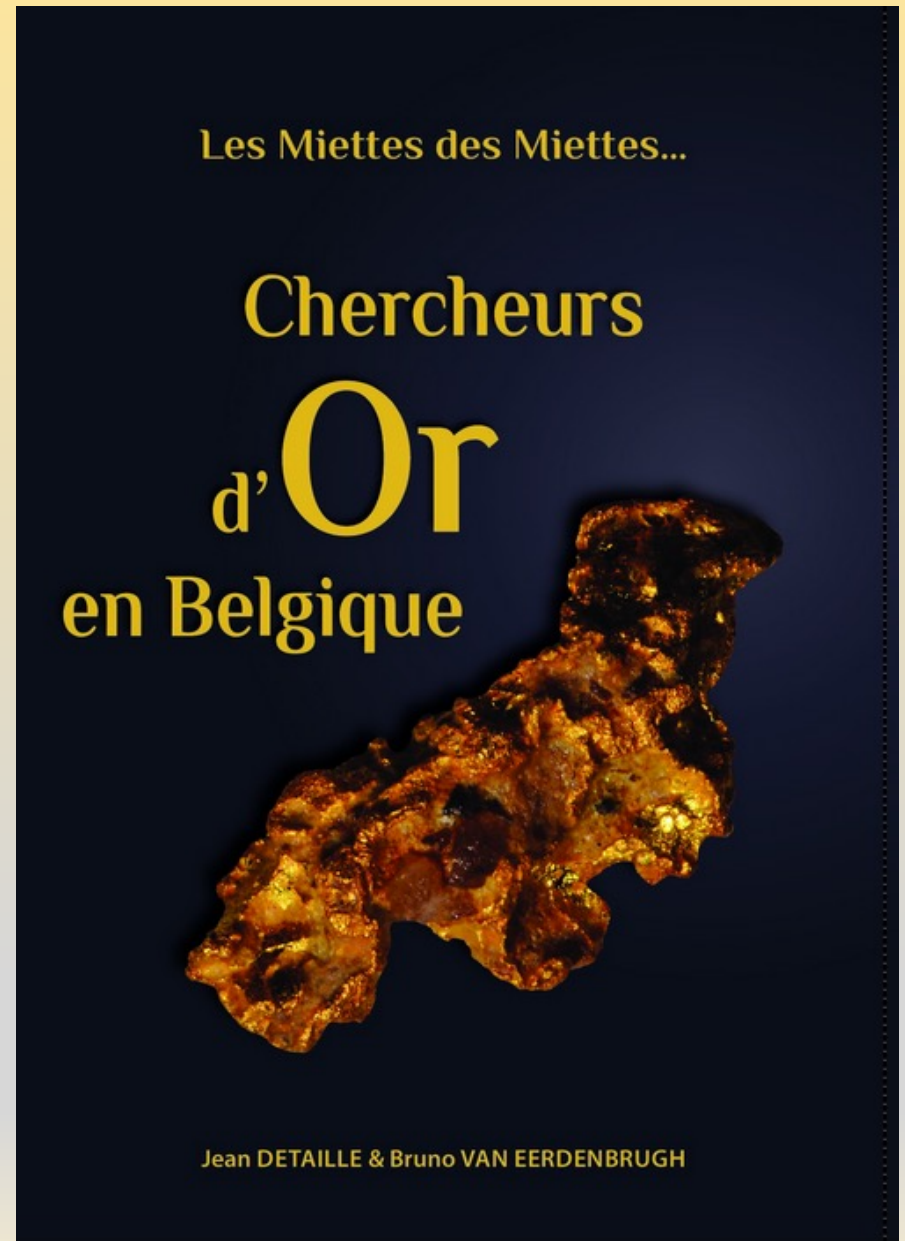
Jean-Claude Gillet

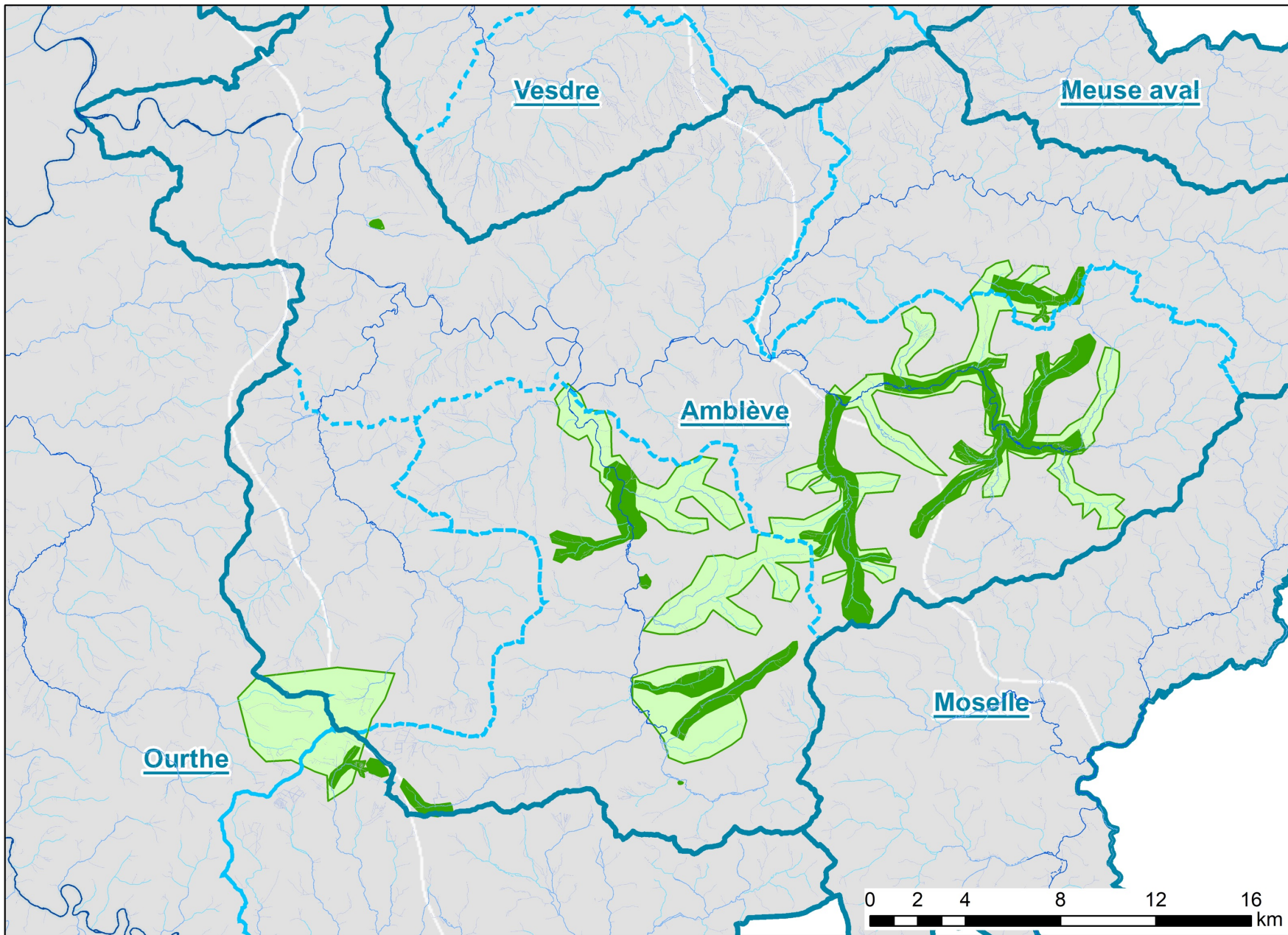
LES CHERCHEURS D'OR EN ARDENNE





- DETAILLE ET VAN EERDENBRUGH 2014





Vesdre

Meuse aval

Amblève

Moselle

Ourthe



FACULTÉ DES SCIENCES
DÉPARTEMENT DE GÉOGRAPHIE
UNIVERSITÉ DE LIÈGE



IMPACTS DE L'ORPAILLAGE SUR LES RIVIÈRES ARDENNAISES

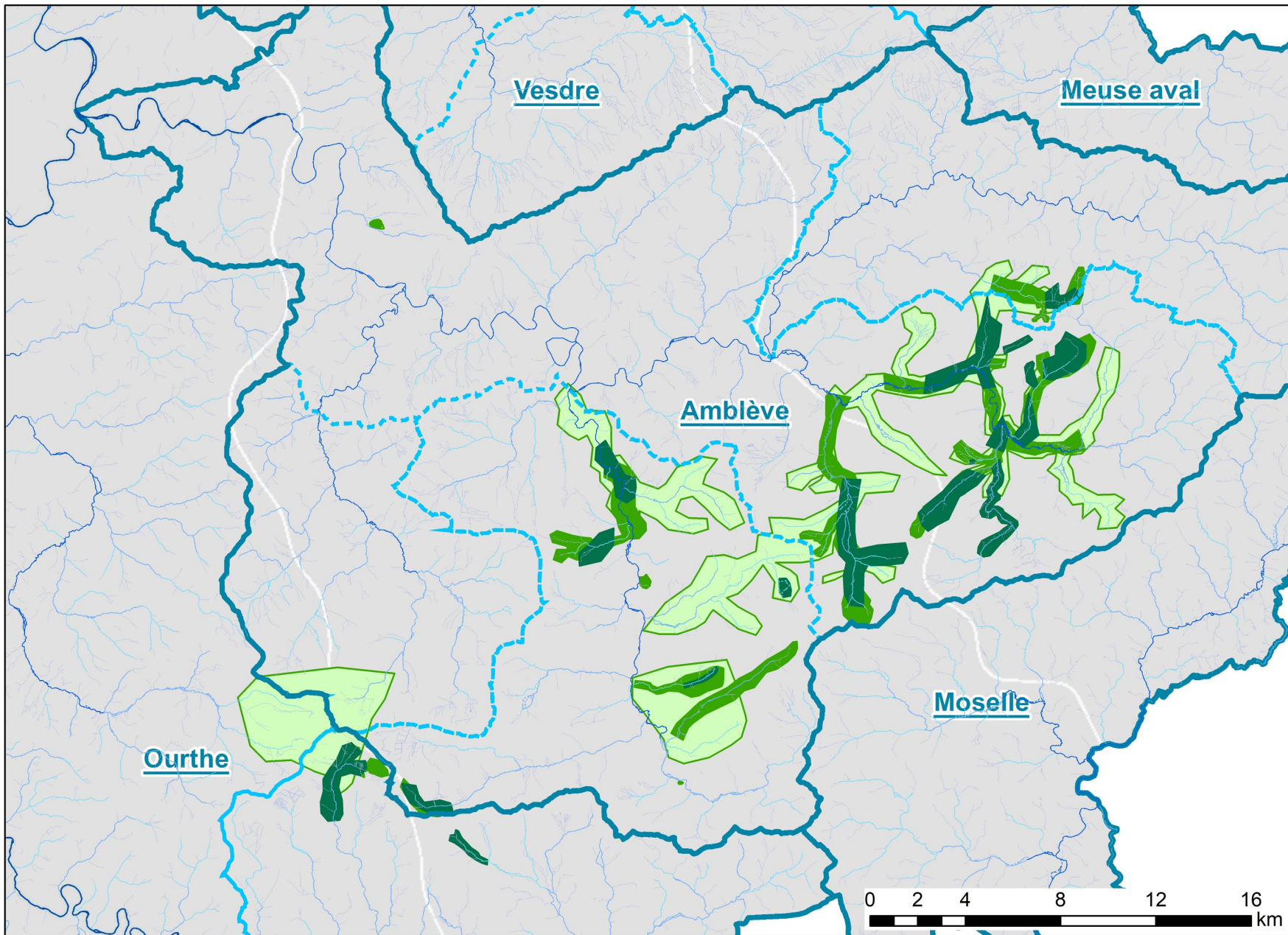
PRÉSIDENT : Pr Serge Schmitz
PROMOTEUR : Dr Geoffrey Houbrechts
CO-PROMOTEUR : Pr François Petit
LECTEURS : Pr Serge Schmitz et Dr Xavier Fettweis
DATE DE DÉFENSE : Septembre 2018

MÉMOIRE DE MASTER EN SCIENCES GÉOGRAPHIQUES, ORIENTATION GÉNÉRALE, À FINALITÉ
SPÉCIALISÉE EN GÉOMORPHOLOGIE.

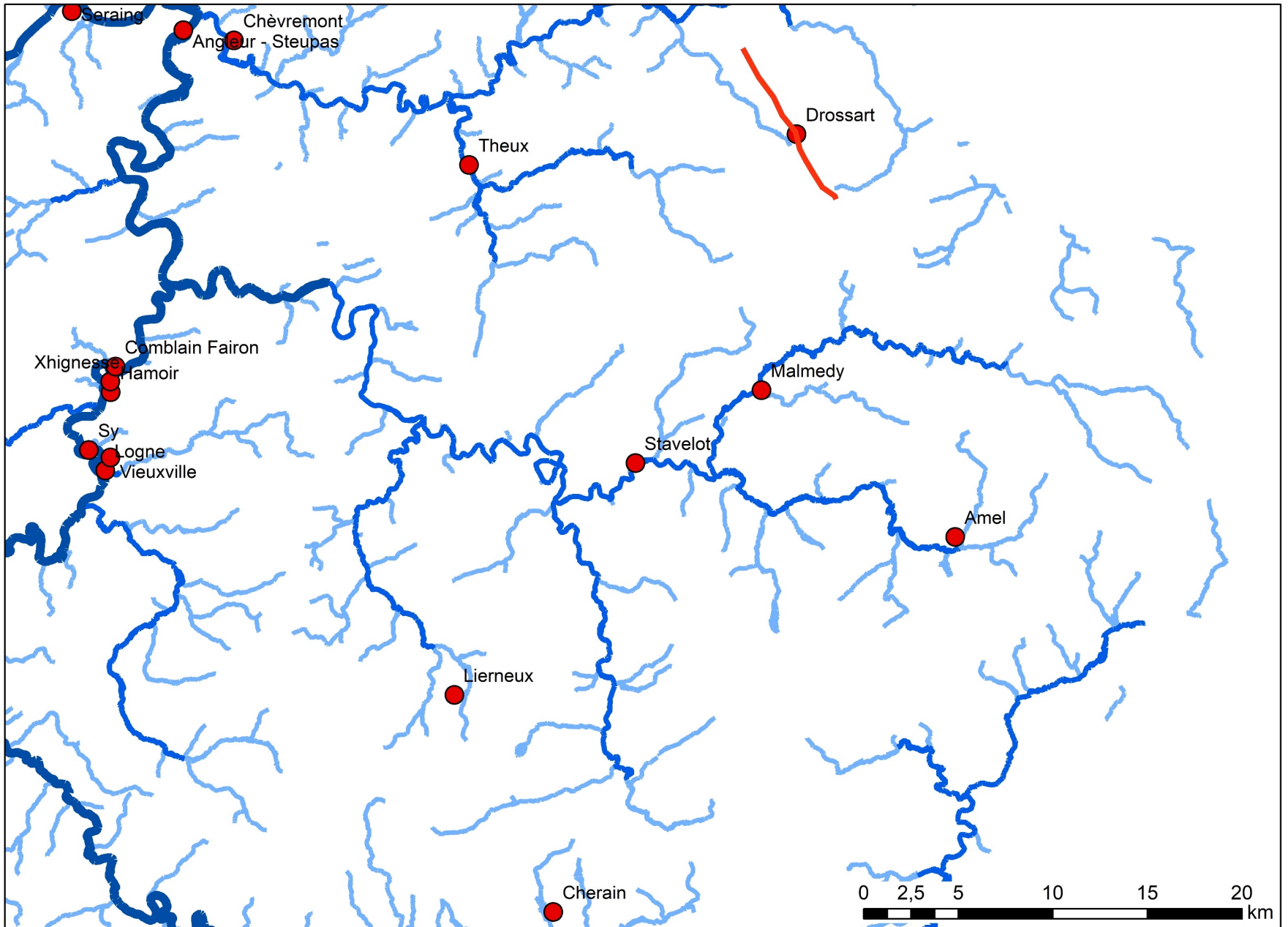
BAUDOUX Amaury

ANNÉE ACADÉMIQUE 2017-2018

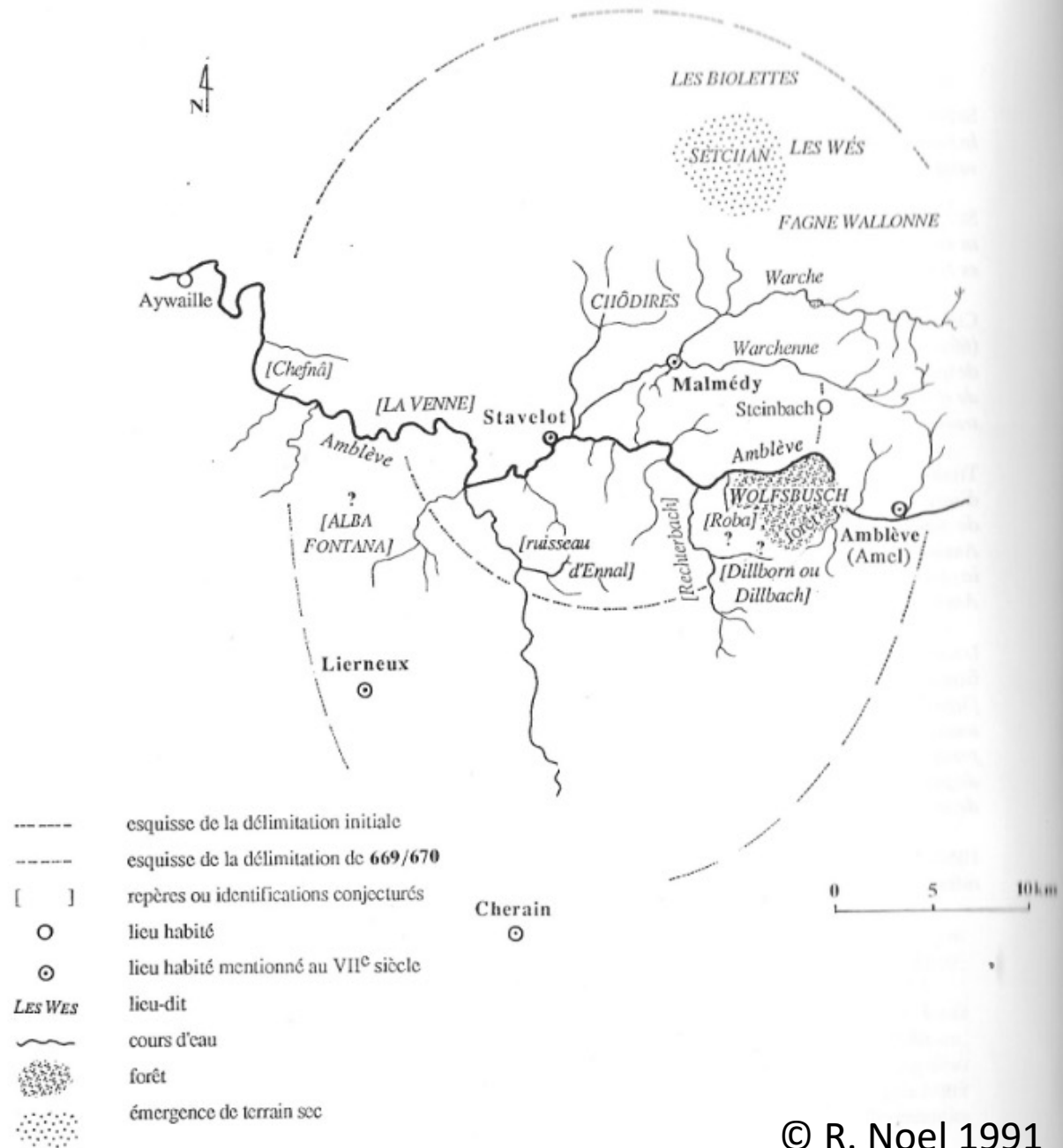
- BAUDOUX 2018

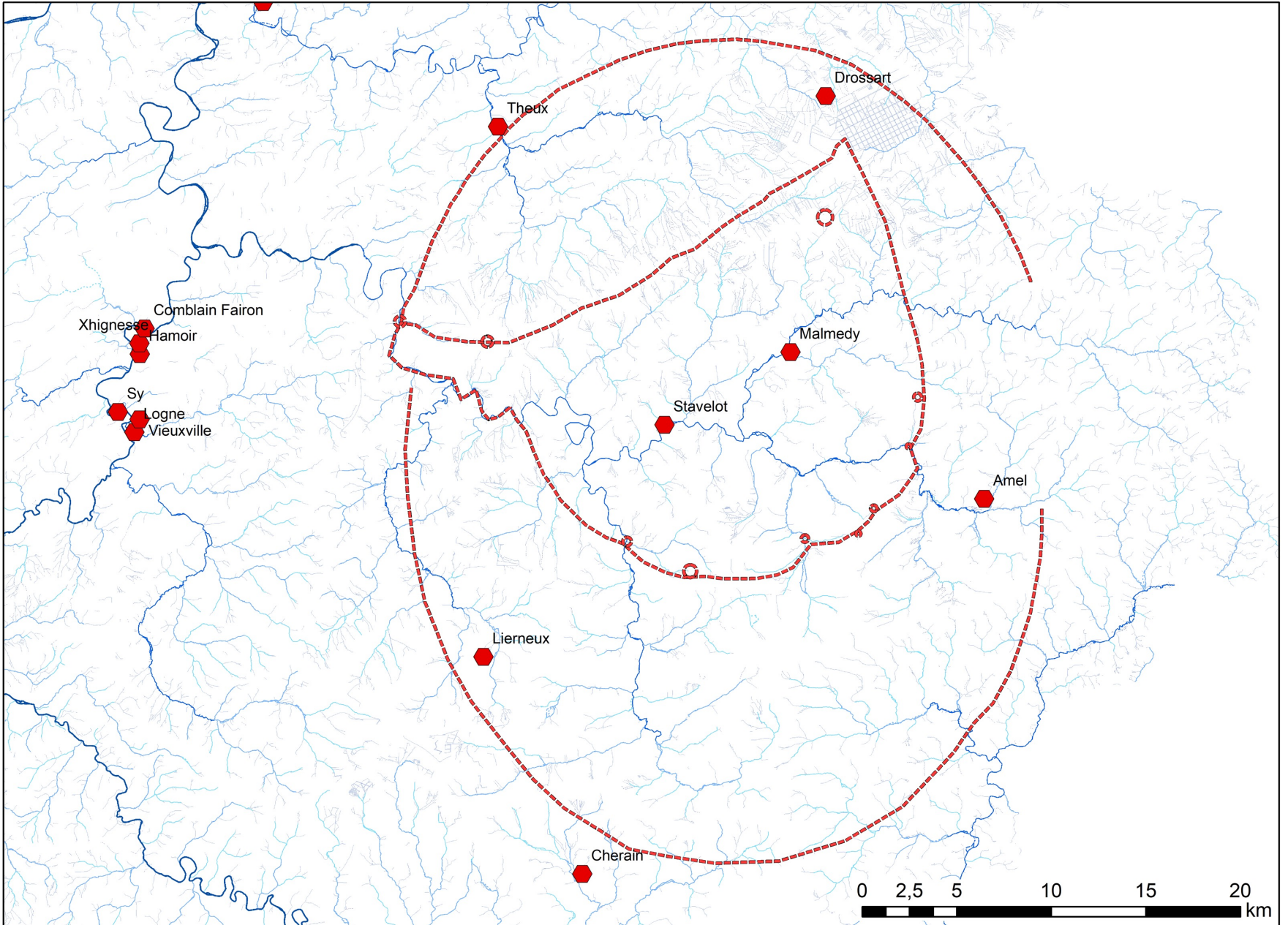


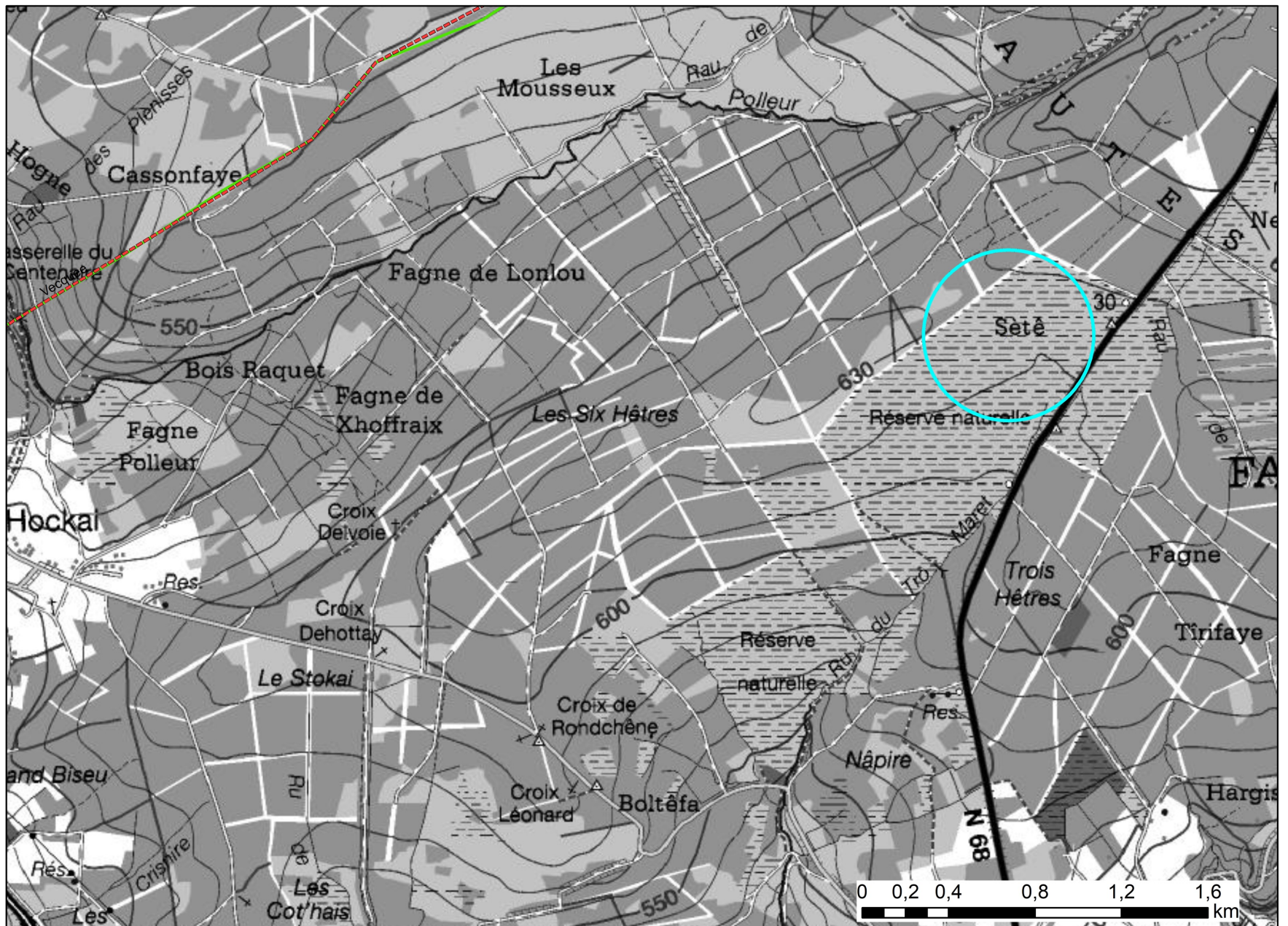
Cartographie des implantations alto médiévales

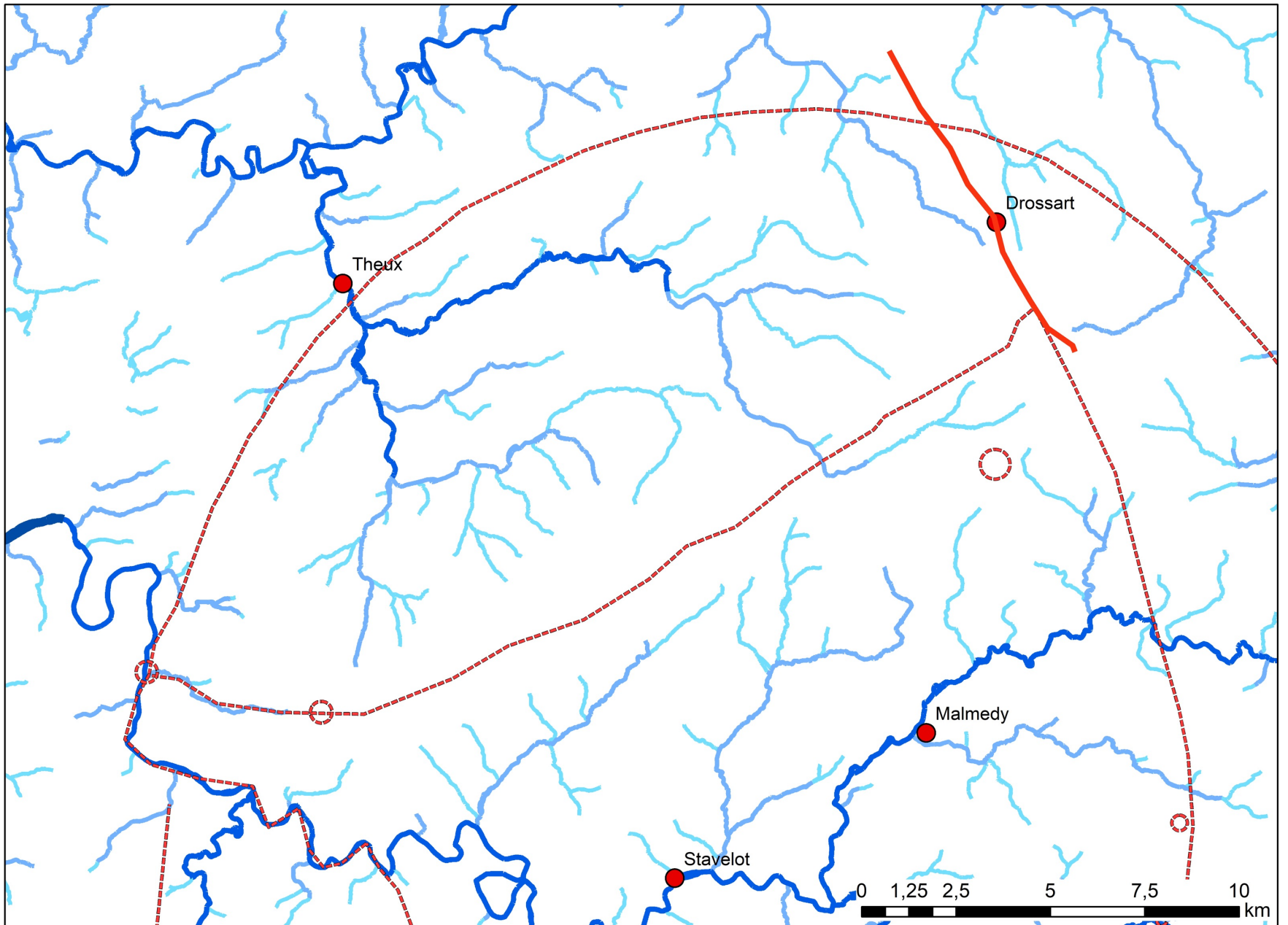


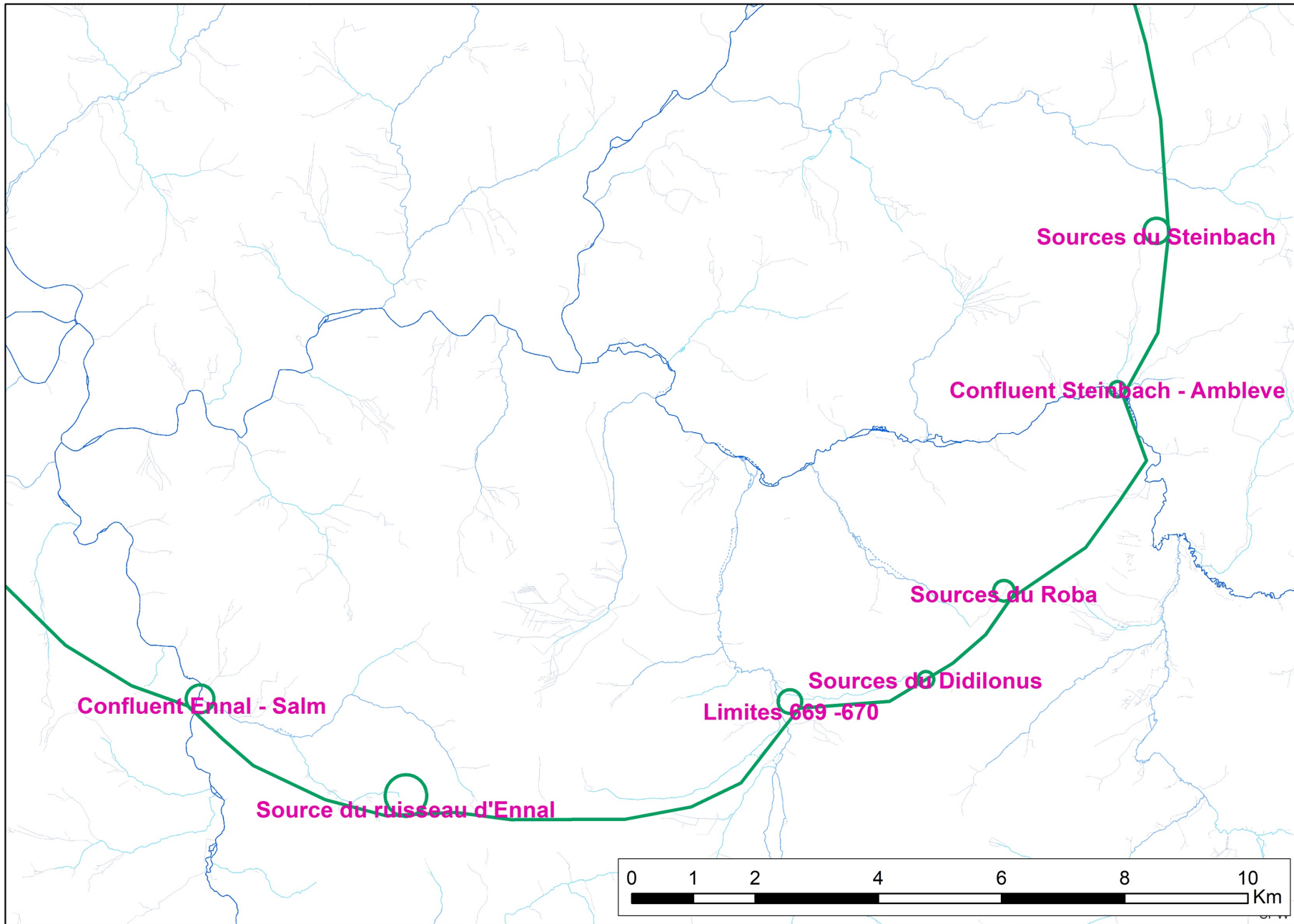


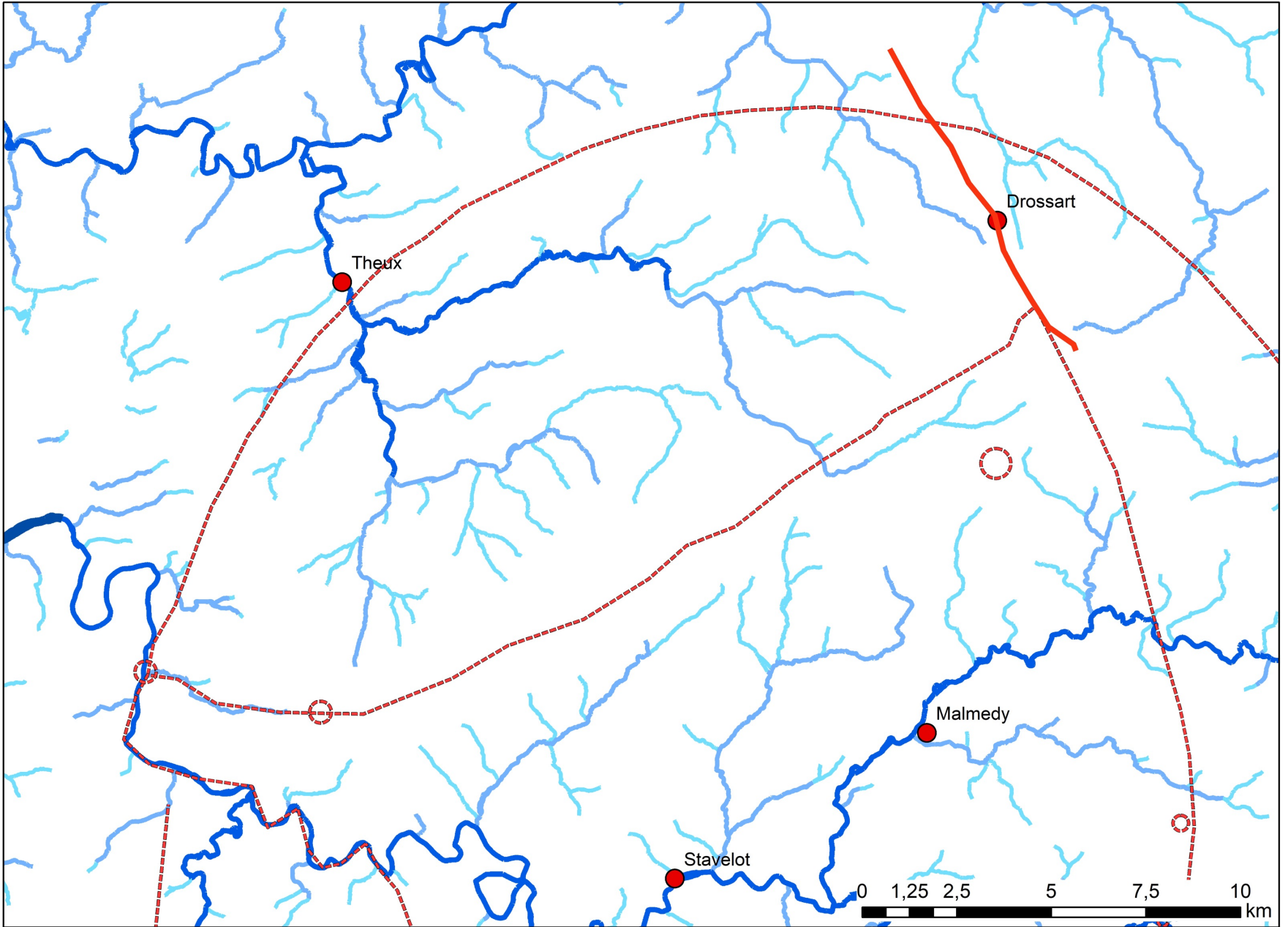


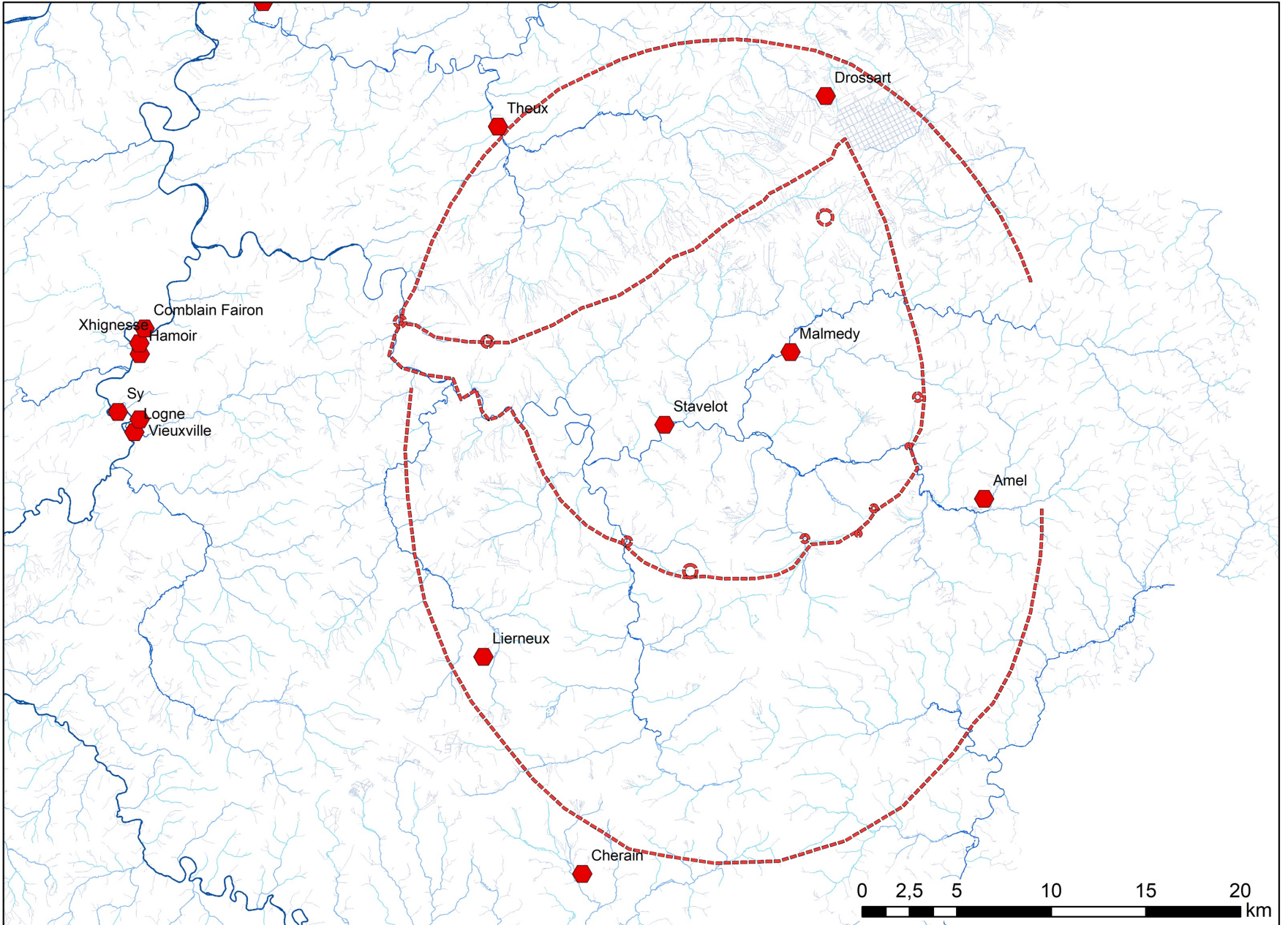






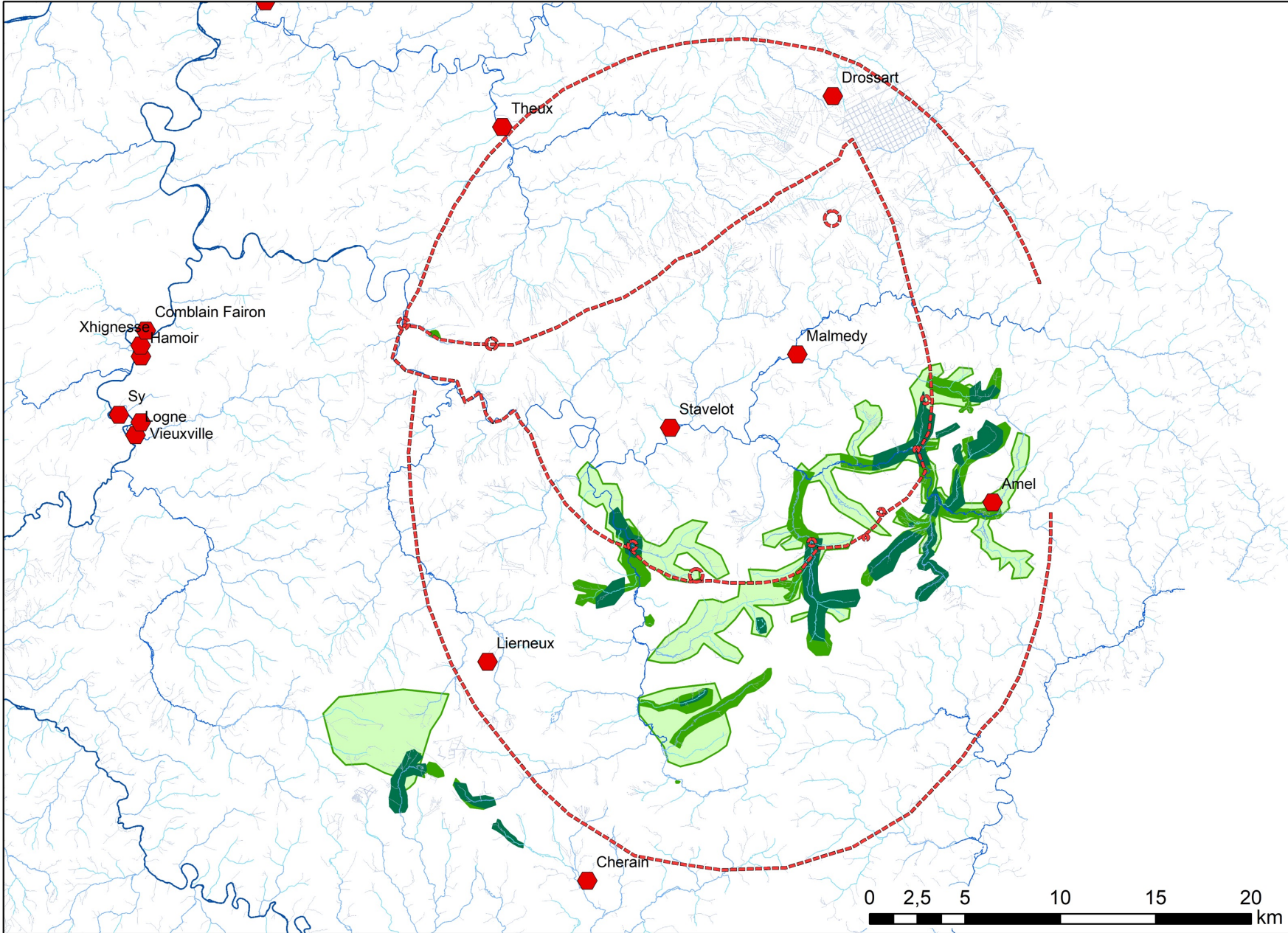


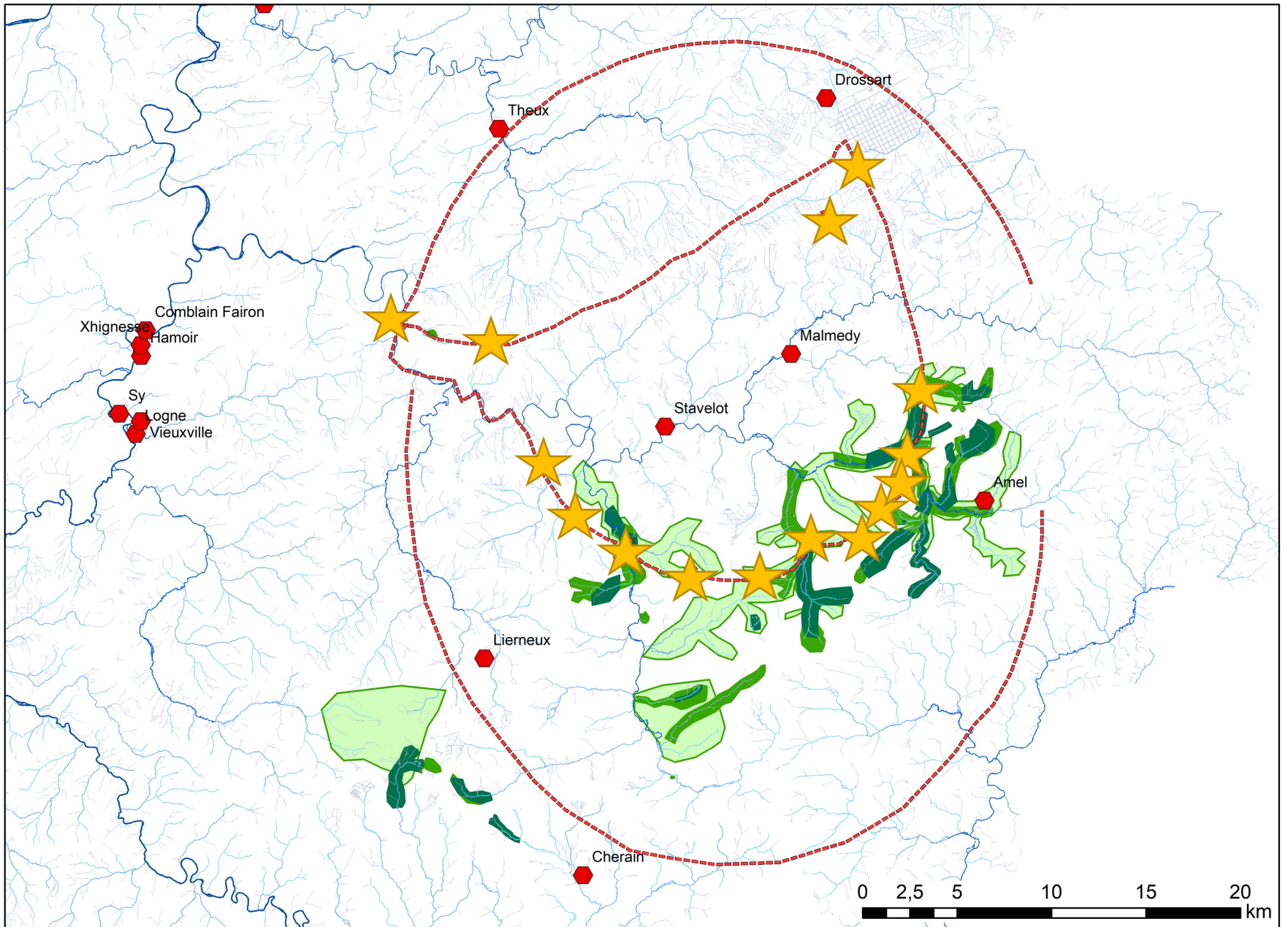


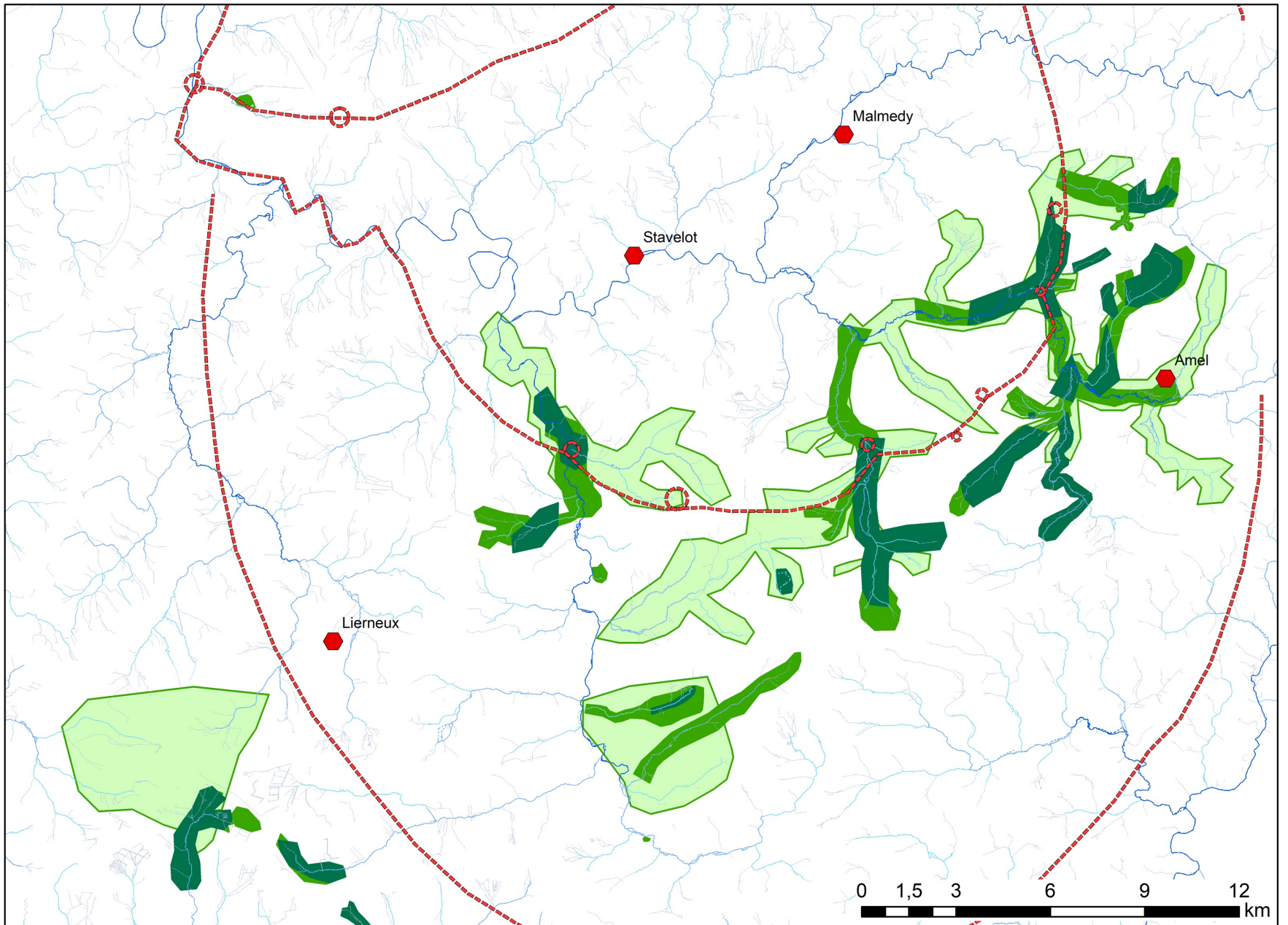


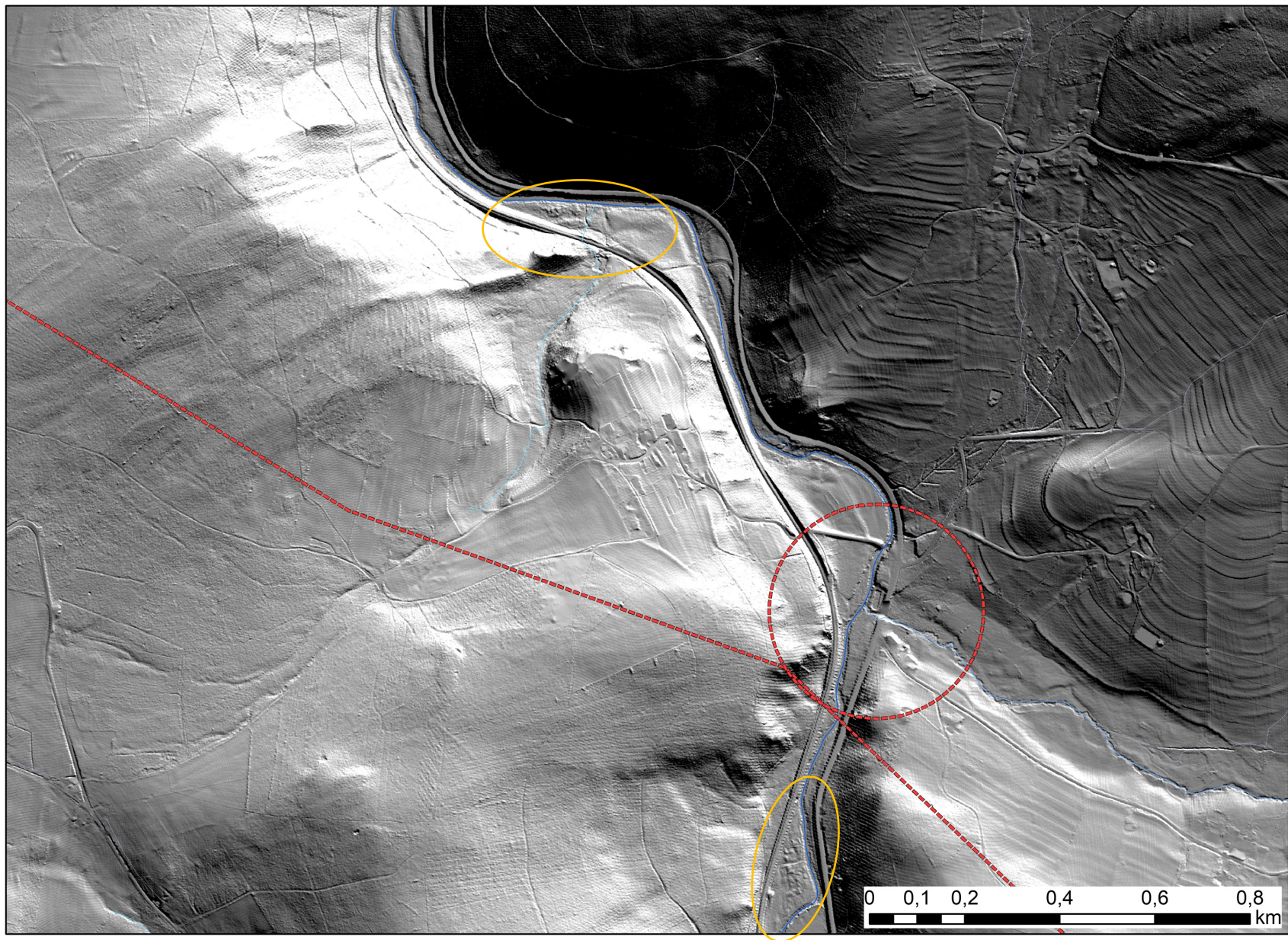
7. Questions

1. Proximité des zones aurifères ?



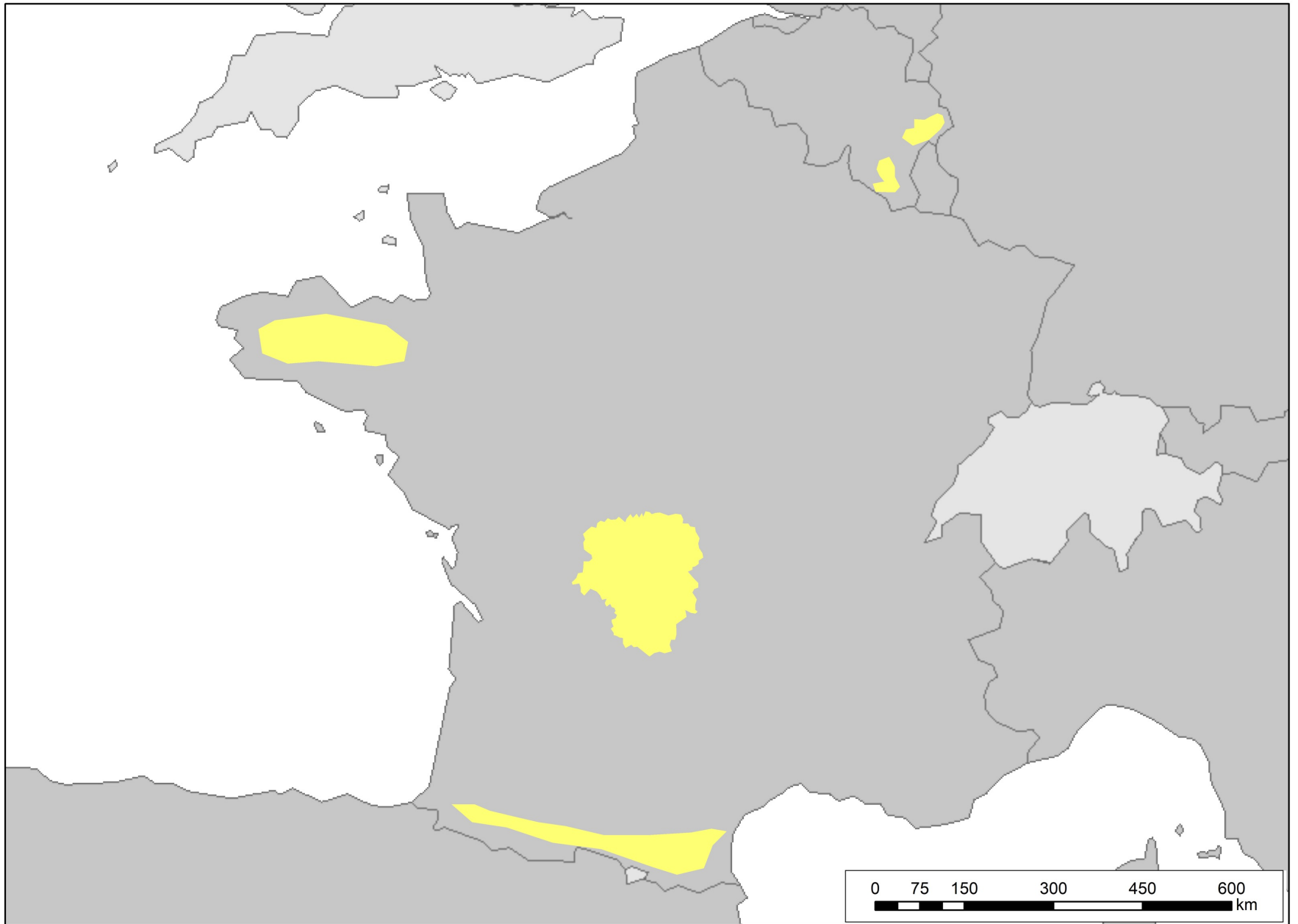


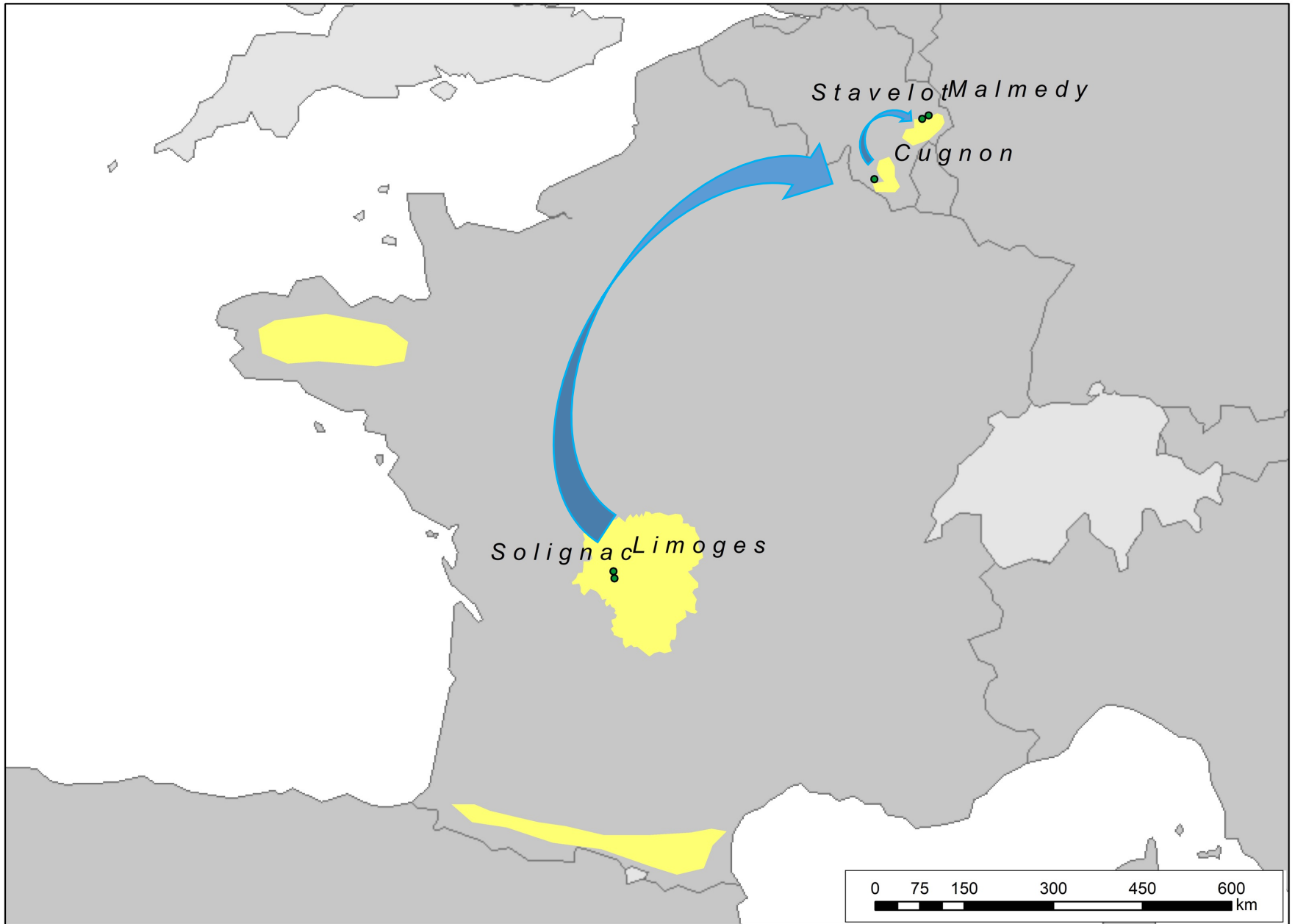




1. Proximité des zones aurifères

2. Exploitation ?





1. Proximité des zones aurifères
2. Exploitation ?
3. **Raison du choix de Stavelot – Malmedy ?**

7. Conclusions et perspectives

- Protection urgente des sites

1990



1994-2000



SPW - <http://geoportail.wallonie.be>

2020



Warchenne Faymonville

7. Conclusions et perspectives

- Protection urgente des sites
- Approche archéologique
- Recherche interdisciplinaire:
géomorphologie, palynologie, archéologie,
histoire
- Datation à faire
- Réétudier les tertres après datation dans
leurs contextes régionaux et supra-régionaux

Merci à

Bruno Van Eerdenbrugh
Jean-Marc Marion
Sylvie Leduc

Christelle.draily@awap.be

Muriel.vanruymbeke@uni.lu



Plus d'infos?

VAN RUYMBEKE M., 2021. Le silence est d'or. *In* : VAN WERSCH L., CREMER S., FRAITURE P., MAGGI C., STRIVAY D., VAN RUYMBEKE M. & WEITZ A. (eds), *Cerner le passé. Mélanges en l'honneur de Patrick Hoffsummer*, Atelier des Presses, p. 241-271.

DRAILY C., 2022. État des connaissances, perspectives de recherches et révision des datations des tertres d'orpillage dits « celtes » de l'Ardenne belge, *Archéo-Situla* 40, à paraître.