

## ÚJABB ÁSATÁSOK AZ ISTÁLLÓSKŐI BARLANGBAN

Írta: VÉRTES LÁSZLÓ

Az Istállóskői barlang a Bükk hegységben, Szilvásvárad község határában, az Istállóskő délnyugati oldalán nyílik. Szája is DNy-ra néz.

Először Hillebrand Jenő kutatott benne 1912-ben.<sup>1</sup> Az eredményes próbaásatást további ásatások követték az 1913.<sup>2</sup>, 1914.<sup>3</sup>, 1916.<sup>4</sup> és 1917.<sup>5</sup> évben, majd 1925-ben<sup>6</sup>. 1927-ben<sup>7</sup> Saád Andor, 1928-ban<sup>8</sup> Mottl Mária dolgozott benne, majd 1938-ban<sup>9</sup> újból Mottl Mária végzett ásatásokat a Földtani Intézet megbízásából. A barlang kutatásának és az addig elért eredményeknek összegezését Mottl dolgozatában találjuk meg.

Az Istállóskői barlang leletei egy alsó aurignacien (közelebbről: késői javaaurignacien) és egy felső magdalenien I. szintre különülnek. Ez utóbbit inkább faunisztikai alapon lehetett meghatározni, míg az előbbit jellegzetes, pattintott kőből és csontból készült eszközök képviselik.<sup>10</sup>

A felszabadulás után, amikor módom nyílt arra, hogy a Bükk barlangjaiban ásatásokat végezzek, legelőször is az Istállóskői barlangot választottam. 1947 júliusában barlangkutató expedíciót szerveztem a Természetbarát Turista Egyesület tagjainak bevonásával, akikkel már évek óta dolgozom együtt. A több mint 20 főből álló kutatócsoport egy részével ásatást kezdtem a bejáratról 20 méterre, a barlang északnyugati falánál, majd később a barlang leghátulsó pontján. Ezen az ásatáson találtuk meg a tűzhelyet és az eltemetett barlangimedve koponyákat. A munkát október közepéig folytattam kis megszakításokkal, a Természettudományi Múzeum költségén. Az eredmények arra készítettek, hogy a következő esztendőben az INQUA segítségével rétegtisztázó ásatást végezzek. Ezt a munkát 1948 szeptember végétől október közepéig végeztem (I. t. I.), s csupán arra szorítkoztam, hogy a bejárat előtti

<sup>1</sup> Hillebrand J.: A pleistocén ősember újabb nyomai hazánkban. Barlangkutatás. I. köt. 1. füz. (1913) 21.

<sup>2</sup> U. a.: Az 1913. évi barlangkutatásaim eredményei. Bkut. II. köt. 3. füz. (1914) 118.

<sup>3</sup> U. a.: Jelentés a barlangkutató szakosztály 1914. évi működéséről. Bkut. III. köt. (1915) 17.

<sup>4</sup> U. a.: Az 1916. évi barlangkutatásaim eredményeiről. Bkut. V. köt. 2. füz. (1917) 107.

<sup>5</sup> U. a.: Az 1917. évben végzett ásatásaim eredményei. Bkut. VII. köt. 1—4. füz. (1919) 10.

<sup>6</sup> U. a.: Über neue Funde aus dem ungarländischen Paläolithikum. Die Eiszeit, III. (1926) 3.

<sup>7</sup> Saád A.: Die Ergebnisse der Ausgrabungen in der Istállóskőer Höhle im Jahre 1927. Die Eiszeit, IV. (1927) 97.

<sup>8</sup> Kadič O.: A magyar barlangkutatás állása az 1929. évben. Barlangvilág, 3—4. (1933) 17.

<sup>9</sup> Kadič O.—Mottl M.: Az északnyugati Bükk barlangjai. Bkut. XVII. (1944) 33.

<sup>10</sup> A leletek kiértékelését lásd még: Hillebrand J.: Die ältere Steinzeit Ungarns. (Arch. Hung. 1935) és Kadič O.: Der Mensch zur Eiszeit in Ungarn. (A Földt. Int. Évk. XXX. köt. 1. füz. 1934.) c. összefoglaló dolgozataiban.



lejtőről vízszintes irányban kiindulva, széles, világos árkot húzzak, az összes rétegeket harántolva.

Az alábbiakban a két ásatás eredményeit összevonva fogom közölni.

### *Sztratigráfiai eredmények*

A kitöltés rétegtani megoszlásáról Saád<sup>11</sup> adta a legpontosabb képet. Szerinte a rétegsor a következőképpen alakul felülről lefelé :

1. 0,30 m barna humusz,
2. 0,50 m szürke humusz,
3. 0,80 m sárga agyag,
4. 0,40 m szürkéssárga agyag,
5. ? aurignacien tűzhely,
6. 0,20 m vöröses-sárga steril agyag,
7. ? aurignacien tűzhely,
8. ? sárga köves anyag, kultúra nélkül.

Mottl<sup>12</sup> a barlang elülső szakaszában

- 0,20 m humuszt,
- 0,50 m sárga, mészkőtörmelékes agyagot,
- 0,80 m világosbarna mészkőtörmelékes agyagot,
- 1,50 m sötétbarna mészkőtörmelékes agyagot talált, tehát összesen 3,00 m

mélységig hatolt és elérte a barlang fenekét, míg a hátsó szakaszban két tűzhelyréteget érintett, és 3,10 m mélységig ásott le anélkül, hogy a barlang sziklafenekét elérte volna.

Az 1947-es ásatáson 3 m-re hatoltam le anélkül, hogy elértem volna a sziklafeneket, de ezt a mélységet a barlang akkori szintjéről mértem, amelyről a felső humuszt és a sárga magdalenien agyagot már eltávolították. Ebben a mélységben új, mikrofaunás réteget harántoltam. Éppen ezért láttam szükségesnek hogy a rétegek helyzetét egy következő ásatáson tisztázzam. 1948-ban tehát a bejárat előtti hányón kezdtem el az ásatást, a 0 ponttól 9 m-re. (V. t. 1.). A felül 4 m, alul 2 m széles és legmélyebb pontján 4,5 m mély árkot 12 m hosszúságban a barlang középtengelyének irányában húztattam.

A régebbi ásatások hányóján, túlhaladva, harántoltam : az

- a) humusztréteget (0,30 m),
- b) sárga, szemcsés, magdalenien agyagot (0,30 m. Felső mikrofaunás réteg),
- c) sárga, köves magdalenien agyagot (0,50 m),
- d) szürkéssárga meddő agyagot (0,05—0,10 m),
- e) összecementezett sárgás agyagot (max. 0,05 m),
- f) melegbarna, köves aurignacien agyagot (max. 1 m),
- g) sötétbarna, alsó mikrofaunás réteget (0,10 m),
- h) világosbarna meddő agyagot (1 m), és

<sup>11</sup> Saád A. : i. m. 97.

<sup>12</sup> Kadić O.—Mottl M. : i. m. 40.



*i*) sötét, szürkéslila agyagot (?), összesen 4,5 m mélységben anélkül, hogy a sziklafeneket elértem volna. Munkaközben eltávolítottam egy hasadozott kőzetből való sziklaküszöböt, amely 2-től V-ig ért és legnagyobb magasságát — a felszíntől 1,5 m-t — a I. pontnál érte el. Az *a*) és *b*) réteg kiékelődött felfelé, az I. és I. pont között. A *g*), *h*) és *i*) rétegek csak a sziklaküszöbtől befelé jelentek meg, míg az *e*) réteg a küszöb legmagasabb pontjánál eltűnt.

A mikrofaunás *g*) réteget a barlang belsőbb részein az alsó aurignacien-tűzhely *alatti* réteg fenekén találtam meg, tehát Mottlnál a »sötétbarna agyag«, Saádnál a »sárga, köves agyag« alatt. Valószínű, hogy árkomban az *f*) réteg az, amelyik a barlang belsejében az aurignacien réteggel komplexumot adja. Teljesen új a *g*) réteg, amelyről egy szerző sem tett említést eddig és az alatta fekvő meddő *h*) és *i*) rétegek.

A gödör szemközti, északkeleti oldalfalán a rétegek meredeken dőlnek ÉNy felé. Itt a *g*) réteg kb. az árok közepe táján el is fogy.

### Őslénytani eredmények

A Mottl-féle faunalistán nem szerepelhettek még a *g*) réteg faunaelemei, amelyeket most Éhik Gyula dolgozott fel. Az ő tollából közlöm az alábbiakat ennek a rétegnek állatvilágáról:

»Az Istállóskői barlangban Vértes László 1948-ban két mikrofaunás réteget talált: egy alsó sötétbarnás színűt és egy felső világossárga színűt. Új a sötétbarna színű, alsó mikrofaunás réteg a barlangból. Kár, hogy ebből az új rétegből nagyon kevés került elő, az egészet mindössze egy *ínagyságú sötétbarna lencse* képviselte. Ebben a következő állatmaradványokat találtuk:

1. *Talpa europaea* L. A vakondokat ebben a rétegben egy fogatlan jobb-oldali állkapocs, egy felkarcsont, két síngcsont, egy orsócsont és egy combcsont képviseli.

2. *Crocidura* sp.? Mindössze egy alsó jobboldali állkapocsot az M<sup>2</sup>-vel találtam az anyagban, s így a fajra jellemző bélyegek nem észlelhetők. Az állkapocs nagysága nagyjában egyező a *Cr. leucodonéval*, de szabása masszívabb a hazai recens fajok állkapcsánál.

3. *Carnivora* sp.? Egy Arctoidea tejfoga. Összehasonlító anyag hiányában egyelőre nem foglalkozhattam vele behatóbban.

4. *Evotomys glareolus* Schreb. Mindössze csak egy baloldali állkapocs került elő az anyagból, de ez is elegendő az erdő jelenlétének megállapításához.

5. *Microtus arvalis* Pall. Majdnem mindegyik jellemző alak megtalálható a 20 darabból álló és erősen variáló anyagban.

6. *Microtus neolithicus* Mand. Külön sorolom fel az *arvalis* csoportnak ezt a feltűnő alakját, amely 14 darabbal, tehát aránylag igen szép számmal szerepel az anyagban.

7. *Microtus maskii* Woldř. Alapjában véve ez is az *arvalis* csoport ősi típusú tagja. Az istállóskői példány a Mandach-féle II. sor. 2. alakjához áll



legközelebb.<sup>13</sup> A sorozat tagjaira jellemző az is, hogy a zápfogak háromszögei többé-kevésbé egybefolyók, mert a hasábok belső dentinállományát a külső fogzománc nem zárja körül teljesen.

8. *Microtus agrestoides* Hinton. Egy baloldali alsó állkapocs tartozik ehhez a fajhoz.

9. *Microtus gregalis* Pall. Öt mandibula képviseli az anyagban. Az állatok semmiben sem különböznek a Hinton-féle *M. anglicustól*.

10. *Microtus ratticeps* Keys. et Blas.. Öt alsó állkapocs tartozik ehhez a fajhoz, mind tipikusan fejlett példány.

11. *Arvicola terrestris* L. A nagy pocok maradványai a többi pocokéhoz képest elég ritkák. Egy mandibula sin., 1 M<sup>1</sup>, 1 M<sup>3</sup> és két darab I. van belőle. A megnevezett maradványok egy állattól származók is lehetnek.

12. *Microtus sp.?* 26 darab fognélküli mandibula.

13. *Ochotona pusillus* Pall. A füttyentőnyúlnak mindössze csak egy alsó állkaposa került elő.

14. *Lepus sp.* Egy darab metatarsus.

15. *Lagopus albus* Keys. et Blas. A sarki hófajdot egy csüdcsontr töredéke képviseli.

16. *Lagopus mutus* Mont. A sarki hófajdból 2 csüdcsontr töredék került elő.

17. *Békacsontok*: egy femur, egy scapula.

18. *Halak*: 2 db csigolya.

A világossárga, felső mikrofaunás rétegben talált állatmaradványok a következők:

1. *Talpa europaea* L. 2 db orsócsont, egy db singsont és 1 db combcsont képviseli a vakondokat.

2. *Mustela nivalis* L. 1 jobboldali felső szemfog került elő.

3. *Microtus arvalis* Pall. 3 baloldali alsó állkapocs van belőle.

4. *Microtus ratticepoides* Hinton. Egy baloldali alsó állkapocsot soroltam ehhez a fajhoz.

5. *Microtus ratticeps* Keys-et Blas. Egy jobboldali alsó állkapocs tartozik a fajhoz.

6. *Microtus gregalis* Pall. Öt baloldali és egy jobboldali alsó állkapocs van belőle. Az anyag fele tipikus, a másik fele atipikus *gregalis*, melyek egy variációs sor tagjai. A sor a *M. anglicus* Hinton-tól semmiben sem különböző tipikus *gregalis*okkal kezdődik; az elülső sisakalakú hurok külső (buccalis) oldalának alsó felén fokozatosan erősödő beöblösödés, s ez alatt egy új él alakul ki. Az így kialakult új *gregalis* variáció majdnem egyezik a recens *Microtus angustus* Tjos. nevű fajjal.<sup>14</sup>

7. *Ochotona pusillus* Pall. Két baloldali alsó állkapocs.

<sup>13</sup> Mandach: Die kleineren Wirbeltiere d. praehist. Station bei Thayngen (Kanton Schaffhausen) Schweiz — Ber. Nat.forsch. Ges. Freiburg. 27. (1927) 118. fig. 12.

<sup>14</sup> Hinton: Monograph of the voles and lemmings. I. London. 1926. 134. fig. 27.



8. *Lepus sp.?* Két metatarsus, egy astragalus.

9. *Lagopus albus* Keys. et Blas. Hét csücsont és öt szárnyközépcsont van belőle.

10. *Lagopus mutus* Mont. A havasi hófajdot 23 csüd és 30 szárnyközép képviseli. Az egyedszám feltűnően nagy.

11. *Tetrao tetrix* L. A nyírfajd is elég szépen képviselt az anyagban. Négy csüd és egy metacarpus van belőle.

12. *Tetrao urogallus* L. A siketfajdból egy csücsont került a felszínre.

13. *Békacsontok*: 2 femur, 1 scapula, 1 urostyl és 1 csigolya.

Ha a két réteg faunáját összehasonlítjuk, rögtön szembetűnik két alapvető különbség, nevezetesen az alsó réteg *Microtus arvalisai* erőteljesen variálnak, a felsőé nem. Az alsó réteg *M. gregalisai* állandó formák, a felső réteg gregalisai variálnak. Az alsó réteg arvalisai között sok a Mandach nyomán *neoliticusnak* nevezhető forma. A felső réteg gregalisai között még egyenlő arányban ott találjuk a régibb típusú *Microtus anglicus* Hinton forma mellett a recens *M. angustus* Thom.-al hajszálla egyező példányokat is. Érdekes, hogy alsó rétegben mily feltűnően kevés a fajok faj és egyedszáma, ezzel szemben a felső rétegben mind a négyféle fajd (sarki-, és alpesi-hófajd, nyírfajd, siketfajd) megtalálható, sőt a megvizsgált anyagban a fajdcsonatok mennyisége domináló.

Ami a rétegek korát illeti, a kettő közül az alsó sötétbarna réteg állatvilága jóval régibb a világossárga felső réteg faunájánál. Érdekes, hogy az arvalis-agrestis csoport variációját már Mottl észlelte a Subalyuk mousterien-kori, helyesebben ennek második feléből származó réteg anyagában. A subalyuki kései mousterienre vonatkozólag Mottl a következőket mondja: »A késő mousterienben az éghajlat hidegebbé, szárazabbá válhatott, de mivel sem a lemmingek, a hófajok és a rozsomák, sem a mosusz-ökör és a sarki-róka, sőt még a marmota és a havasipocok jelenléte nem volt kimutatható, az európai ú. n. »Kaltmousterien« (Würm jégkorszak eleje) lemminges lelőhelyeivel össze nem egyeztethető.«

Mindaz, amit Mottl mond, egyezik az istállóskői alsó mikrofaunás rétegben észleltekkkel, azzal a különbséggel, hogy itt már a hófajd is megjelent.

Mandach az arvalis csoport variációját a korai neolitikum kizárólagos jellegzetességének gondolja. Mind a subalyuki, mind az istállóskői vizsgálatok azonban azt bizonyítják, hogy az arvalisok variációja sokkal régibb eredetű. Az Istállóskői barlang fiatalabbkorú üledékében az arvalis sokkal kevésbé variál, mint a régiben. A dolgok teljes tisztázására érdemes volna a hazai fosszilis arvalisainkat revízió alá venni.<sup>15</sup>

A b) és c) magdalenien rétegek, valamint az f) aurignacien réteg többi csontmaradványait az alábbiakban tárgyalom:<sup>15</sup>

<sup>15</sup> A maradványok színük alapján is könnyen elválaszthatók egymástól: a magdalenien-rétegekben talált csontok világossárgák, az alsóbb rétegekben találtak barnák, barnás-szürkék, helyenként egészen sötétszürkék.



Az aurignacien rétegekben talált állatmaradványok :

1. *Ursus spelaeus* Rosenm. Az aurignacien rétegekben túlnyomórészt a barlangi-medve csontjai találhatóak. Nagyrészüket az ősember feltörte vagy megpörkölte. Akadnak azonban a tűzhelyrétegek alatti és feletti agyagban teljesen ép csontok, sőt in situ csontvázrészecskék is. Így sikerült egy teljes baloldali elülső mancsot kiemelni, amelynek érdekessége, hogy néhány csontján betegség okozta torzulást láthatunk. A barlangi medve csontokon különben is gyakoriak a beteges elváltozások. Megemlítek közülük néhány erősen torzult állkapcsot, csigolyát, egy sérült és meggyógyult os priapi töredéket, valamint egy jobboldali radius töredékét, amelynek distalis végét valamilyen állat teljesen keresztülharapta, de begyógyult.

A barlangi medvék egyénszámának megállapítása végett összegyűjtöttem mindkét ásatás folyamán a fogakat. 560 darab különálló fog a következőképpen oszlik meg :

		egyénszámra átszámítva : 16 egyén
I 1—2	126 db	
I <sup>3</sup> jobb és bal	52 db	« « 26 «
I <sub>3</sub> « « «	21 «	« « 11 «
C	138 «	« « 35 «
P <sub>4</sub> 14 db dext., 4 db sin.		« « 14 «
M <sub>1</sub> 30 « « 23 « «		« « 30 «
M <sub>2</sub> 19 « « 26 « «		« « 26 «
M <sub>3</sub> 16 « « 8 « «		« « 16 «
P <sup>4</sup> 7 « « 5 « «		« « 7 «
M <sup>1</sup> 18 « « 23 « «		« « 23 «
M <sup>2</sup> 16 « « 15 « «		« « 16 «

Mivel begyűjtöttem ezenkívül 7 darab bal- és 4 darab jobboldali állkapcsot, amit hozzászámíthatunk a caninusokból adódó legmagasabb egyénszámhoz: a 35-höz, elmondhatjuk, hogy az ásatások alatt legkevesebb 42 darab barlangi medve csontjai kerültek elő. Közülük igen sok a boc. Az összegyűjtött, felnőtt állattól származó penis csontok száma : 11, ami nagyjából megfelelhet a fenti adatoknak.

Szükségesnek láttam itt közölni ezt a néhány statisztikai adatot a barlangi medvék egyénszámáról, mivel az Istállóskői barlang egyike a leggazdagabb barlangi medve lelőhelyeinknek és az ásatás alatt csontjai olyan nagymennyiségben kerültek elő, hogy tüzetesebb utánaszámolás nélkül hajlandók lehetnének az egyénszámot sokszorosan túlbecsülni. Általában az ilyen lelőhelyeken a barlangi medvét a fauna több mint 90%-ának szokás becsülni. Ha azonban mi a kísérfauna fajait csak minimális számmal is vesszük, kiderül, hogy a barlangi medve max. 60%-át képviseli az állatvilágnak az aurignacien rétegben. Vegyük



még hozzá, hogy milyen jelentős mennyiségű kitöltésből gyűjtöttük a 42 medve csontjait, s akkor kitűnik, hogy a barlangi medvék időbeli megoszlása szerint sem tételezhetünk fel az aurignacien emberről túlzásba vitt hústáplálkozást. Pedig a csontok javarészt nem is az ősember ételhulladékai. A barlangi medve a barlangban főként akkor élt, amikor az ősember nem zaklatta, amit bizonyítanak az in situ vázrészecskék és az ú. n. *medvetükör*: a barlangi medvék bundájától fényesre csiszolt sziklarészecskék, amelyeneket mi is nagy mennyiségben találtunk az ásatás alatt, az agyagrétegben.

2. *Vulpes vulpes crucigera* Bechst. 2 mandib. sin., 1 mandib. dext., alsó C. sin., humerus sin., humerus dext. dist. tör., ulna dext., tibia sin. prox. tör., tibia dext. dist. tör., mandib. sin. tör., 4 darab metacarp., calcaneus tör. A tépőfogak ( $M_1$ ) hossza 15,7 mm, a  $M_2$  hossza 7,3 és 7,6 mm. Az Ölyveskői rókalyuk<sup>16</sup> crucigerájánál ez a méret 7,2. Az  $M_1$  hosszúsága a Mottl által megadott crucigera alfaj méreteivel megegyezik (13,4—16 mm).

3. *Canis lupus* L. Caninus inf. sin., caninus sup. dext. tör., caninus sup. sin. tör.,  $P^3$ ,  $P_3$ , radius dext., Mc. II., dext., Mt. II. dext., Mt. IV. sin., 4 darab metapodium dist. tör., 3 darab phalanx I., scapula dext. tör.

4. *Martes martes* L. A nyusztot 2 darab mandib sin., 1 darab femur dext. és 1 darab tibia dext. képviseli.

5. *Felis spelaea* a Goldf. 1 darab caninus sup. dext. letört koronája, Mt. sin. IV., calcaneus sin.

6. *Felis silvestris* L. Mt. III. dext.

7. *Lynx lynx* L. Juvenilis koponyatöredék, radius sin. tör., 2 darab phalanx I. Érdekes a koponyatöredék a baloldali felső állkapocs kihullott tejfogaival és a még ki nem nőtt állandó fogazattal.

8. *Cricetus cricetus* L. A hörcsögöt 1 mandibula, 2 humerus, 2 pelvis töredék és 1 ulna képviseli.

9. *Lepus sp.?* Mindössze egy tibia sin. dist. töredéke és 3 darab metapodium jelzi a nyulat.

10. *Alces alces* L. Mandib. sin. töredék a  $P_4$ — $M_1$ -el.

11. *Cervus elaphus* L. A mi erdei szarvasunk méreteivel megegyezik az itt talált phalanx I. töredék.

12. *Rangifer tarandus* L. Az aurignacien rétegben a tarándot csak egy  $P^2$  dext. képviseli, amely azonban jellegzetes színe alapján is feltétlen ebbe a rétegbe sorolandó.

13. *Rupicapra rupicapra* L.  $M_2$  sin., tibia sin. dist. tör. és egy baloldali astragalus a zergétől származik.

14. *Capra (Aegoceras) cenomanus* Forsyth Major — *carpathorum* Koch (*Ibex priscus* Woldf.) alakkör. Koponyatöredék szarvcsapokkal és egy  $M^3$  dext. Ide kellett sorolnunk a kőszáli kecskének koponyamaradványát, mely ma a legteljesebb jégkori kőszálikecske koponya hazánkban. (I. t. 2—3.)

<sup>16</sup> Kadič O.—Mottl M.: i. m. 64.



A Kárpátmedence kőszálikecske leleteit először Kormos<sup>17</sup> sorolja fel, megemlítve a Szeleta, Pilisszántói kőfülke, Igric barlang, Szegyestyeli barlang, Hidegszamosi csontbarlang, Zoltán barlang és Bohuj barlang leleteit. Mottl Mária 1938-ban foglalkozik behatóbban a kőszáli kecskéekkel<sup>18</sup> a subalyuki lelettel kapcsolatban, majd Kretzói Miklós érinti a kérdést<sup>19</sup> egy pleisztocén *Capra* lelet kapcsán.

A legalaposabban Mottl dolgozta fel nálunk a kérdést a subalyuki kecskével kapcsolatban; ezt sikerült néki a *Capra (Aegoceras) severtzowi-ibex* formakörbe elhelyezni, főként a szarvcsapok keresztmetszete alapján. Mottlnak a meghatározásnál a koponyából csak egy szarvcsap, néhány fog és az alsó állkapocs állott rendelkezésére. Az Istállóskői barlang kőszáli kecskéjének szarvcsap-keresztmetszete már az első pillanatban is sokban különbözött a subalyukiétól, ezért megkísértem a rendelkezésemre álló koponyaadatokat más alakokkal összehasonlítani. Így mindenekelőtt a Koch által leírt Hidegszamosi barlangi kőszáli kecskével<sup>20</sup> és a vele megegyező Forsyth Major-féle *Capra cenomanusszal*. Felhasználtam még a Woldrich<sup>21</sup> által az alsóausztriai leletekre megadott méreteket is. Ezek a következő eredményre vezettek :

	Koch-féle		Ceno- manus	Gudenus bg.	Willen- dorf	Vypustek	Istállós- kő
	I.	II.					
1. Homlokszélesség a szarvak alatti ideggödrök között	8	8·5	8	7·3	8	7·5	8·3 cm
2. A szarvcsapok tövének külső széle a homloksonton át mérve	17	18	18	14·3	15·3	16·5	17·2 cm
3. A csapok tövének kerülete	24·25	25·25	25	23·4	24	25·2	25·2 cm
4. A csapok lapultságának aránya a tőben	1 : 1·15	1 : 1·12	1 : 1·3	1 : 1·24	1 : 1·17	1 : 1·21	1 : 1·26
5. A szarvcsapok divergenciája fokokban <sup>22</sup>	27° (54°)	33° (66°)	?	65°	64°	62°	52°

<sup>17</sup> Kormos T. : A kőszáli kecske és zerge a magyar pleisztocénban. Földtani Közöny, XLV. (1915) 267.

<sup>18</sup> Mottl M. : Die fauna der Subalyuk. Geologica Hung. 14. (1939).

<sup>19</sup> Kretzói M. : Kecskék a magyar diluviumban. Földt. Közl. LXXII. (1942) 259.

<sup>20</sup> Koch A. : A Hidegszamosi csontbarlang ismertetése. Orvos-term. Tud. Értesítő. XIII. Kolozsvár 1891, 1—12.

<sup>21</sup> Woldrich : Reste Diluvialer Faunen u. Menschen aus dem Waldviertel Niederösterreichs. Denkschr. d. Kais. Akad. d. Wiss. Bd. 60. Wien 1893, 565.

<sup>22</sup> A divergenciával kapcsolatban meg kell jegyezni, hogy a Koch által közölt méretekre a megadott fokszám kétszeresét kell vennünk, ezt igazolja a Koch dolgozatában közölt képeknek a vizsgálata is. A divergenciaszöveget megmértem különböző recens fajoknál is, pl. a *Capra sibirica almási* Lor. koponyáin. Az eredmény 22° 30' és 49° között ingadozik. Ugyanígy más fajnál is. Ennek alapján meg lehet állapítani, hogy sem a divergencia szöge, sem a szarvcsapok szélesség-vastagság aránya nem alkalmas az összehasonlításra.



Az adatok alapján az Istállóskői barlang kőszáli kecskéjét a Koch és Woldřich által ismertetett formakörbe lehetne helyezni.

Woldřich munkájában egyesíti az *Ibex cebennarum*-*Capra cenomanus*-*Ibex carpathorum* formakört *Ibex priscus* néven.

Jellemzőnek mondja az *Ibex priscus*-ra a lapos, meredek homlokot, a ferde occipitalis tájékot és a nagy divergencia szögű szarvcsapokat. A szarvcsapok előlről nézve laposak, hátrafelé szögletesek. Az *Ibex priscus*-hoz közelebb áll a *Capra sibirica*, mint az alpesi kőszáli kecske. Az általa ismertetett leletek kivétel nélkül a Würm glaciálisból valók.

Mottl a Subalyuk monográfiában a szarvcsapok bázismetszetét közli, mert ezek alkalmasnak látszanak a fajok különválasztására. Az Istállóskői barlang kőszáli kecskéjének szarvcsapja a Vypustek barlang *Ibex priscus*-ával és a *Capra sibirica almási* Lor. szarvcsapjával egyezik meg, míg a subalyuki a *C. severtzowi* Menzb. és az alpesi kőszáli kecske szarvcsapjával mutat feltűnő hasonlóságot (V. t. 2a—b).

Az eddigiek alapján tehát az Istállóskői barlangban talált kőszáli kecske nem a *severtzowi-ibex*, hanem a *Capra (Aegoceras) cenomanus* Fortsyth Major-*carpathorum* Koch (= *Ibex priscus* Woldř) alakkörbe sorolható.

15. *Equus* sp.? Phalanx III. Mc. csökevény, talus, Mt. dist. tör.

16. *Bos*, seu *Bison*. Phalanx II.

17. *Tetrao tetrix* L. 1 csüd, 1 phalanx.

18. *Lagopus albus* Keys. et Blas. 1 darab csüd.

19. *Lagopus mutus* Mont. Mc. sin., csüd., amelyből látszik, hogy a fajok, ha csökkent egyedszámmal is, de az egész interstadiális folyamán éltek a mi vidékünkön.

20. *Madarak*. Megtaláltuk még néhány kisebb madár meghatározhatatlan csontját.

A magdalenien rétegek faunájához a már Éhik által ismertetett anyagon kívül a következők sorolandók :

*Ursus spelaeus* Rosenm. Mc. V. sin., humerus dext. prox. tör., hamatum-naviculare.

*Canis lupus* L. Patella.

*Felis spelaea* Goldf. Phalanx II.

*Rupicapra rupicapra* L. Phalanx I. (sip)

*Rangifer tarandus* L. 4 darab phalanx tör., 1 caput femoris.

*Capra*, seu *Ovis* ulna. és végül

*Cochlodina laminata* Mont. (Det : *Rotarides*.)



Összesítve a három rétegcsoport faunáját, a következő táblázatot kapjuk :

Az Istállóskői barlang ősgércines faunája a <i>Mottl</i> által közölt adatokkal együtt	Alsó mikrofaunás réteg g.	Aurign. rétegek (d. e.) f.	Magdale-nien rétegek b. c.
1. <i>Talpa europaea</i> L. ....	X		X
2. <i>Crocidura</i> sp. ....	X		
3. <i>Ursus spelaeus</i> Rosenm. ....		X	X
4. <i>Ursus arctos</i> L. ....		X	
5. <i>Vulpes vulpes crucigera</i> Bechst. ....		X	
6. <i>Vulpes vulpes</i> L. ....		X	X
7. <i>Canis lupus</i> L. ....		X	X
8. <i>Martes martes</i> L. ....		X	
9. <i>Mustela erminea</i> L. ....			X
10. <i>Mustela nivalis</i> L. ....			X
11. <i>Felis spelaea</i> Goldf. ....		X	X
12. <i>Felis silvestris</i> L. ....		X	
13. <i>Lynx lynx</i> L. ....		X	
14. <i>Hyaena spelaea</i> Goldf. ....		X?	
15. <i>Putorius putorius</i> L. ....			X
16. <i>Microtus arvalis</i> Pall. ....	X		X
17. <i>Evolomys glareolus</i> Schreb. ....	X		
18. <i>Microtus neolithicus</i> Mand. ....	X		
19. <i>Microtus maškii</i> Woldr. ....	X		
20. <i>Microtus agrestoides</i> Hinton ....	X		
21. <i>Microtus gregalis</i> Pall. ....	X		X
22. <i>Microtus ratticeps</i> Keys.-Blas. ....	X		X
23. <i>Microtus ratticepoides</i> Hinton ....			X
24. <i>Arvicola terrestris</i> L. ....	X	X	X
25. <i>Cricetus cricetus</i> L. ....		X	X
26. <i>Ochotona pusillus</i> Pall. ....	X		X
27. <i>Lepus</i> sp. ....	X	X	X
28. <i>Alces alces</i> L. ....		X	
29. <i>Cervus elaphus</i> L. forma major ....		X	X
30. <i>Cervus elaphus</i> L. ....		X	
31. <i>Rangifer tarandus</i> L. ....		X	X
32. <i>Rupicapra rupicapra</i> L. ....		X	X
33. <i>Capra (Ae.) cenomanus</i> Forsyth Major stb. ...		X	
34. <i>Ovis</i> , seu <i>Capra</i> sp. ....			X
35. <i>Equus</i> sp. ....		X	
36. <i>Bison priscus</i> Boj. ....		X	
37. <i>Elephas primigenius</i> Blmb. ....		X	
38. <i>Sus scrofa</i> L. ....		X	
39. <i>Lagopus albus</i> Keys.-Blas. ....	X	X	X
40. <i>Lagopus mutus</i> Mont. ....	X	X	X
41. <i>Tetrao tetrix</i> L. ....		X	X
42. <i>Tetrao urogallus</i> L. ....		X	X
43. <i>Cherchneis tinnunculus</i> L. ....		X	X
44. <i>Madarak</i> ....	X	X	
45. <i>Halak</i> ....	X	X	
46. Békák ....		X	
47. <i>Cochlodina laminata</i> Mont. ....		X	

A faunaegyüttes kibővülése rétegenként a következőket eredményezi :

A világossárga rétegnél : a tarándszarvas és a *Microtus ratticepoides* megjelenése tovább erősíti a réteg szteppeji jellegét.

Az aurignaci rétegekben újak az *Alces*, a *Cervus elaphus* rendes méretű alakjának csontjai, a kőszáli kecske és a hal. Az előbbiek beleillenek



az eddigi mérsékelt kontinentális faunába, a hal viszont inkább csak régészeti jelentőségű.

Az alsó mikrofaunás rétegben a *Microtus gregalis*-ok, a hófajd elég gyakori jelenléte és általában a szepteppejellegű rágcsáló társaság akkor is kormeghatározó értékű, ha nincs benne lemming. Ez az eddig feltárt réteg csekély kiterjedésének eredménye is lehet. A subalyuki késő mousterien rétegsorral azonos jelleget mutat. Kétségtelenül nem azonos a külföldi »alsó mikrofaunás« rétegekkel, mint pl. a klasszikus sirgensteinivel<sup>23</sup>, amint erre már Mottl is rámutatott. Valószínű azonban, hogy, amint külföldön az alsó mikrofaunás rétegek alatt mousterien ipart találunk (Sirgensteinben La Quina ipart), fölötte pedig erdőszeppe jelleg felé tolódó aurignacien szinteket, úgy nálunk is ezt az alsó mikrofaunás réteget hideg mousteriennek, tehát W.I-nek kell venni. Eszerint a rátelepült aurignacient W. I.—II. interstadiálisnak, és a világossárga magdalénient W. III.-nak vehetjük. Kimarad itt is, épp úgy, mint az ország összes többi lelőhelyein, a W. II.—III. interstadiálisnak faunisztikai alapon leszögezhető jelenléte.

Aurignacien rétegeink állatvilágát nem lehet elválasztani sem a protosolutrééntől, sem a javasolutrééntől. A szeppe- és tundraelemek, mint a *Mustela nivalis*, *Microtus nivalis* és *gregalis*, csak a késő solutréenben (Herman-fülke) jelennek meg újból.<sup>24</sup> A faunisztikai adatok értelmében tehát a protosolutréen és az aurignacien, a javasolutréennel együtt a W. I.—II. interstadiálisba esnek, amire vonatkozólag irodalmi adatokat találunk Hillebrandnál<sup>25</sup> és Peyronynál<sup>26</sup>. A faunisztikai adatokat alátámasztják a régészetiek is, különösen a morva aurignacien lelőhelyek esetében, mint Předměstí<sup>27</sup>, vagy Ondratitznál<sup>28</sup>, továbbá az igen keveredett Pruth és Dnyeszter melletti lelőhelyeken.<sup>29, 30</sup>

<sup>23</sup> Schmidt R. R.: Der Sirgenstein u. die Diluv. Kulturstätten Württenbergs. Stuttgart, 1910.

<sup>24</sup> Mottl M.: Az interglaciálisok és interstadiálisok a magyarországi emlősfaluna tükrében. Földt. Int. Évkönyve. XXXV. köt. 3. füz. 1941.

<sup>25</sup> Hillebrand J.: A hazai őskőkori kutatások fontosabb eredményei. Term. tud. Közl. LXVIII. köt. Pótfüz. (1936) jan. 9.

<sup>26</sup> Peyrony: Éléments de Préhistoire. 1948 Páris, 85.

<sup>27</sup> Obermaier H.: Die ältere Steinzeit Böhmens u. Mährens. Grundr. d. slavischen Phil. u. Kulturgesch. IV. Bd. 1928. 10.

<sup>28</sup> Maška K.—Obermaier H.: La station Solutréenne de Ondratitz. L'Anthr. XXII. (1911) 403.

<sup>29</sup> Moroşan: Le Pleistocène et le Paléolithique de la Roumaine du Nord-Est. (U.R.S.S.) Anuarul Inst. Geol. al Romaniei. XIX. (1938) 3.

<sup>30</sup> Meg kell azonban említenünk egy jelenséget: a hiéna hiányát barlangunkban. Mottl ugyan felveszi faunalistájába, de csak egy fogpenge alapján, amit sem a faunisztikai, sem a régészeti anyagban nem sikerült megtalálnom, és különben sem eléggé meggyőző bizonyíték a hiéna jelenlétére, különösen akkor, ha a nagymennyiségben összegyűlt ősmaradványok között egyébként nem szerepel. A hiéna különben elég gyakori lelőhelyeinken. Már a mousterienben elterjedt (Subalyuk, alsó, felső, Kecskégalya, Igric). Az aurignacienben Istállóska kivételével mindenütt megvan (Herman-barlang, Peskő, Tapolcai barlang, Pálffy-hg [?]) a protosolutréenben pedig a legtöbb helyen dominál. A hiénának százalékos különbsége az aurignacien és protosolutréen között kétségtelenül a két kultúra egyidejűsége ellen szól.



### *Anthrakotomiai megfigyelések*

A barlang régebbi ásatásaiból Hollendonner Ferenc határozott meg faszeneket. Szóbeli eredményeiről Hillebrandnál találunk adatokat.<sup>31</sup> Hollendonner a faszeneket *Pinus silvestris*nek határozta meg.

1939-ben Sárkány Sándor<sup>32</sup> ad ki jelentést a barlangban gyűjtött szeneokról, és a meghatározott fajokat a következőkben sorolja fel:

<i>Pinus silvestris</i>	erdei fenyő
<i>Picea sp.</i>	luc
<i>Larix sp.</i>	vörösfenyő
<i>Acer pseudo-platanus</i>	hegyi juhar
<i>Quercus sp.</i>	tölgy
<i>Sorbus sp.</i>	berkenye

Az ő véleménye szerint ebben a korban a Bükkhegységet vegyes erdők borították. Alkotóelemeik — a már nem őshonos fenyők kivételével — ma is megtalálhatók. A növényzet alapján hűvösebb mérsékelt éghajlatra kell következtetnünk, kontinentális jelleggel.

Az 1947-es ásatás alkalmával közvetlenül a tűzhelyből gyűjtöttem faszenet, már a múzeumban, preparálás közben. Az anyagot Stieber József dolgozta fel, és vizsgálatáról a következőket írta:

»A faszenet Vértes Lászlótól kaptam 1948 októberében, a felirat szerint a »tűzhely«-ből. (Istállóskői hg., Bükk hg., Szilvásvárad közs.) A kapott anyag 20—30 darab borsó nagyságú széndarabból állt. Ebből 14-et ágyaztam be »Kollolith« és parafin 1:1 arányú keverékébe és 10 darabot metszettem.

A vizsgált darabok anatómiailag nem mutattak eltérést. Jelölésük: Is. Metszetükön jól kivehető széles évgyűrűk találhatók tavaszi és őszi pásztával. A fatestet csak tracheidák alkotják, melyek elég tág üregűek. Köztük széles, kerek gyantajaratok és 6—8, vagy több sejtmagasságú bélsugarak vannak. A tracheidák radiális falában széles, egyes sorban és elég sűrűn álló udvaros gödörkék láthatók. A bélsugársejtek radiális falán a tracheidákkal való kereszteződés helyén nagy, kerek perforációkat találtam. E bélyegekből megállapíthattam, hogy az összes általam vizsgált széndarabok a *Pinus* genusba tartoznak. Nehezebb már eldönteni, hogy melyik *Pinus*-fajba? A metszeteken a haránttracheidákat nem lehetett megfigyelni, csak az egy »Is. 1. rad. 2.« jelűn, ahol bizonytalanul láthatók csapos megvastagodású haránttracheidák. Ha ez tényleg így van, akkor ez a fadarab a *P. silvestris* csoportba tartozik és nem a *P. cembra*-hoz.

A meghatározott 10 darab alapján is elmondhatjuk, hogy az istállóskői tűzhely olyan időből származik, amikor a Bükk hegységben hideg, meglehetősen kontinentális időjárás uralkodott, s e helyen úgyszólván kizárólag fenyők éltek.

<sup>31</sup> Hillebrand: Der Stand der Erforschung der älteren Steinzeit in Ungarn. 24/25. Ber. d. Röm. Germ. Komm. (1934/35) 16—26.

<sup>32</sup> Sárkány S.: Az Istállóskői barlang faszénmaradványainak anthrakotomiai vizsgálata. Botanikai Közl. XXXVI. 5—6. (1939).



Ennek igazolására szándékomban áll megvizsgálni még a többi istállós-kői faszenet is.

Az aurignacien kor nagyjából megegyezik a W. I.—II. interstadiállissal. A nagyon változatos Würm eljegesedésnek ebben a szakaszában a fenyőknek két uralomrajutása között lombos fák léptek előtérbe. A mi tűzhelyünk flórája nem egyezik meg a Mottl Mária ásatásából származó és Sárkány S. által vizsgált faszenek fajaival. Ezek között volt három lombos faj is, tehát melegebb éghajlathból kellett származnia, mint a mi anyagunknak. Ennélfogva a tűzhely kora sem egyezik a Mottl-féle faszenek korával, hanem valamelyik fenyőelőretörésbe kell helyeznünk. (Ezt még a következő vizsgálataim fogják végleg eldönteni.)«

Véleményem szerint a Stieber-féle vizsgálatok nem változtatnak az Istállós-kői barlang aurignacien leleteinek eddigi beosztásán. A lelőhely t. sz. f. magassága. 35 m, tehát bele kellett, hogy essék abba az övbe, ahol a túlevelűek az egész Würm lefolyása alatt jól érezhették magukat. Ez vonatkozik az interstadiális kevésbé hideg, de hűvös és meglehetősen kontinentális klimájára is. Másrészt pedig nem tartom túlságos merészségnek azt az elképzelést, hogy az aurignaci ember már megválogatta tűzifáját és a jól égő fenyőt előnyben részesítette.

Összegezve az eddigieket: Bár nem szabad mereven visszautasítanunk Stieber véleményét, hogy t. i. a tűzhely keletkezésének kora valamelyik fenyőelőretörésre, tehát az interstadiális elejére, vagy végére esik, mégis a fenti megfontolások alapján helyesebbnek látom, ha nem választjuk el a mostani — kizárólag erdei fenyőt eredményező — vizsgálatok végeredményét a megelőzőektől.

### Régészeti eredmények

#### A) Eszközök<sup>33</sup>

1/47. Középnagyságú kaparópenge. 40,5 × (átlagban) 20,5 mm. Jobboldalán kérges, baloldala retusozott, hegyét durván kerekre formálták. Anyaga piszkosfehér kalcedon (VII. t. B 9).

2/47. Kis, vaskos penge. 22,5 × 14,6 mm. Vastag alapú szilánk, szélein használati retussal. Vil. barna szarukő (VII. t. B 10).

3/47. Széles, nyeles (hornyolt) pengehegy. Kissé íves, levélalakú penge, jobboldalán a közepétől lefelé hornyolás, mely nyelet képez az eszköz bulbusos részéből. Szélein használati csorbák, íves hegyét vakarószerűen dolgozták ki. Anyaga: szürke szarukő, sötétebb foltokkal (.VII. t. A 1.).

<sup>33</sup> Megoszlásuk: 1—4. a tűzhely mellől, 1947 júliusban,  
5—8. és 25. a hátsó gödörből, u. akkor,  
9—16. a tűzhely kitisztított részéből, u. akkor,  
17—21. és 27—31. a tűzhely környékéről, 1947 szept.—okt.-ben,  
22—24. közvetlen a tűzhelyen preparálás közben,  
26. vétel,  
32—33. bejárati gödörből (magdalenien) az 1948-as ásatáson és  
34. a bejárati gödörből (aurignacien) az 1948-as ásatáson került elő.



4/47. *Kis, vaskos pengehegy.* 28,5 mm hosszú, háromélű pengetőredék, jobb éle egyenes, a bal íves lefutású, miáltal tömpe hegye enyhén csőrös. Élein nem túl intenzív, lapos retus, nagyobb csorbákkal, csúcsa vakarószerűen kidolgozott. Fekete szarukő (VII. t. A 8.).

5/47 *Kis, tompított hátú penge.* 40,5 mm hosszú, karcsú penge. Jobb élet intenzív, merőleges tompítótetussal látták el, bal éle ép. Hegye letörött. Megközelíti a »gravette-hegyet«. Anyaga: kékesszürke tűzkő, erős, fehérfoltos patinával (VII. t. A 4.).

6/47. *Durva, íves kaparó.* 64×46 mm. Nagyjából trapéz alakú eszköz, melynek csúcsából háromszög alakú rész kitörött. Köröskörül egyenetlenül szilánkolt, bal alsó élén mindkét oldaláról. Jobb felső (törött) élén a szilánkolás meredek, erőteljes. Jobb oldalszögén vakaró retus. Piszkosfehér kalcedon, sárgás patinával (VII. t. B 12.).

7/47. *Apró, karcsú penge.* (Lame à dos rabattu) 26,3 mm-es nagyon szép eszköz. Jobb élet erős kényelmi retussal látták el, bal éle finoman, egyenletesen retusozott. Nagyjából háromszög keresztmetszetű. Világos barna, áttetsző karneol (VII. t. A 5.).

8/47. *Vakaró töredék.* Kis, háromszögalakú töredék, melynek alapját egyenletes, 45° szögben álló vakaróéllé alakították. Alsó és felső lapja planparallel. Anyaga piszkosfehér (pörkölt) kalcedon (VII. t. B 8.).

9/47. *Kisebb pengetőredék.* Erősen megégett, jobboldalán lapos retussal ellátott töredék. Középnagyságú penge lehetett. (Szám nélküli egy egészen apró töredék, amely valószínűleg hozzátartozott.) Anyaguk: fehéres szürke, égett tűzkő.

10/47. *Nagy, íves penge töredéke.* 50,7 mm hosszú, háromélű penge. Jobb éle ép, balon felületes retus, alja felé hornyolás, amelyről nem biztos, hogy szándékolt. Az eszköz erősen megégett és törött. Lehetséges, hogy az előzővel egy darabot alkotott. Szürkére égett fehér patinájú tűzkő.

11/47. *Rövid, széles pengetőredék.* 25,5 mm hosszú. Jobb felén meghagyták a kérget. Alsó-felső lapja közel párhuzamos, bal szélét egy egész hosszában végigfutó szilánk lehasításával tették élessé. Pörkölt, összerepedezett, sötét-szürke tűzkő, helyenkint fehér patinával (VII. t. B 6.).

12/47 *Hornyolt hegy.* (Fűrő?) 58×(legnagyobb szélesség) 22,7 mm. Vastagsága mindössze 3 mm. Bal élén kényelmi retus (V. t. 3. »a«), a »b« élén használati csorbák, »c« hornyolt él, a felé retusálva. Az a fűrőváz kiképzett csúcs, β szintén kidolgozott hegy. Tekintettel arra, hogy a bulbus β-nál van, az eszközt fordítva tartva fűrőnek is tekinthetjük. Az eszköz anyaga finom, vékony, áttetsző, sötétbarna tűzkő, helyenkint fehér patina-foltokkal (V. t. 3.).

13/47. *Kis penge töredék.* 25 mm háromélű penge. Mindkét szélén erős, aurignacien retus. Anyaga: fehér patinájú tűzkő (VII. t. B 7.).

14/47. *Mikroburin.* 19,3 mm lapos, élesszélű töredék, oldalsó burin éllel. Sötétszürke, fehérfoltos tűzkő (VII. t. B 5.).



15/47. *Közepes pengehegy.* 48,7 mm hajlott pengehegy. Egész felületét nagy, kagylós pattintásokkal dolgozták ki. Jobb éle kissé konkáv; intenzív, de nem meredek retussal látták el. Bal éle hajlott, felületesen retusozott. A kéreg helyenkint rajta maradt. Sötétbarna, kékes és fehéres foltokkal tarkított kalcedon.

16/47. *Kicsi penge.* (Lame à dos rabattu.) 30 mm hosszú, letört hegyű eszköz. Jobb élének egyrésze erősen, merőlegesen retusozva tompított, bal éle ép. Alja kerek. Fehér patinájú tűzkő (VII. t. A 6.).

17/47. *D alakú vakaró.* 37,6×19,4×8 mm. Elnyúlt D alakú eszköz, köröskörül erős használati szilánkolással. Felső oldala polyedrikus pengeszerűen kezelt. Anyaga szarukő, amit teljesen bevon a kékes, éleken fehér patina. Törési helyeken ez az anyag májvörös (VII. t. A 2.).

18/47. *Nagy pengehegy.* (Gravette-típus.) 45 mm hosszú, háromszögkeresztmetszetű töredék. Bal éle intenzíven retusált, jobb élén csak könnyed, finom retus. Jól kiképzett, lamellás szilánkolású hegye van. Sárgásfehér, barnafoltos szarukő (VII. t. B 11.).

19/47. *Középnagy nyeles pengehegy.* Chatelperron típusúnak mondhatnánk, ha az élkiképzésében szándékoltást tennénk fel,<sup>34</sup> ami azonban bizonytalan. 47,8 mm hosszú, karcsú, hajlott eszköz. Felső lapján jórészt megmaradt a megmunkálatlan kéreg. Jobb élén finom, lapos retus fut végig, bal éle ép. Bal alsó végén meredek szilánkolással nyélszerű vakaróhegyet képeztek ki. Anyaga: fehér patinájú szarukő (VII. t. A 3.).

20/47. *Nagy, hajlott penge.* 72 mm hosszú, háromszög keresztmetszetű penge, jobb élén erőteljes, egyenetlen retus, kis bevölgyelésekkel. Ez az éle enyhén S alakú lefutású. Bal élén még erőteljesebb retus van, szintén bevölgyelésekkel. A bázist meredek vakaróvá alakították, hegye letörött. Az eszköz tompa fűzfalevél alakú, jellegzetes javaaurignacien darab. Teljes egészében elborítja a fehér patina. Tűzkő (VII. t. B 13.).

21/47. *Atipikus nyeles (?) penge.* 36,2 mm. Hajlott, háromszög keresztmetszetű, mindkét élén használati retus. Bal élén nagy, erőteljes, de nem feltétlen bizonyossággal szándékolt hornyolás alakít nyelet, az eszköznek több, mint fele hosszában. Anyaga: vörhenyesbarna közönséges- (fél-) opál. (VII. t. B 3.).

22/47. *Mikrolit penge.* (Lame à dos rabattu.) 23,7 mm hosszú, karcsú penge, mindkét oldalán meredek kényelmi retus, amely a bázistól az eszköz csúcsa felé egyre inkább kivékonyodik. Anyaga: fehér patinájú tűzkő.

A tompított hátú pengékkel kapcsolatban meg kell jegyezni, hogy a »tompítás« és különösen a »kényelmi retus« kifejezéseket csak a megszokott terminológia használata miatt from le. Meggyőződésem, hogy a merőleges retus használatának egyáltalán nem a tompítás volt a célja vagy az, hogy ne vágja meg az eszköz a vele dolgozó kezét. Nemcsak azért, mert ennyi felesleges munkát nehezen képzelhetnénk el az egyre racionálisabb, termelékenyebb szerszámokat előállító ősemberről, hanem a következők miatt is: Megvizsgáltam primitív törzsek néhány fából készült fétis-szobrát. A szobrok bebizonyíthatólag abban az időben készültek, amikor az illető

<sup>34</sup> Hasonlókat közül Breuil H.: Études de morph. Paléol. II. Chatelperron c. cikkében, a Rev. Anthr. 1911-es évf. 33. oldalán, a 4. ábrán.



törzsek még nem ismerték a fémeket, hanem minden szerszámukat kőből és kagylóléjből állították elő.<sup>35</sup> Ezeket a szobrokon olyan finom és mély bevágások voltak, teljesen simára kidolgozva, (pl. az ujjak közei, a kar és a törzs közötti részek), hogy okvetlen felmerült a kérdés: milyen eszközt használt készítőjük? Ugyanez a kérdés merül fel akkor, ha a java aurignacien hasított alapú csont lándzsahegyeit (à base fendue) nézzük. Mivel készítették a finom hasítékot? Az aurignacien eszközinventárban csak egyetlen eszközt találtam, amely ennek a munkának elvégzésére alkalmas, de arról kísérletileg is meggyőződtem, hogy kiválóan alkalmas: à dos rabattu pengéket. Ezeknek nem az élet, hanem a »tompított« hátát kell használni reszelő módjára. Véleményemmel különben nem állok egyedül, mert hasonló a következtetésre jutott Fraunholz a kastlhäangi eszközök vizsgálatánál is<sup>36</sup> többek között. Helyesebb lenne ezeket a kis eszközöket a jövőben kis reszelőknek nevezni. Különösen feltűnő a keskeny hasíték kireszelésére való rátermettségük az itt leírt eszköz esetében, amikor mindkét oldal »tompított« (VII. t. A 7.).

23/47. *Közepes pengetőredék.* 23 × 12 mm, lapos, trapéz keresztmetszetű. Éllei épek, csak használati csorbák vannak rajta. Fehér, patinás tűzkő (VII. t. B 2.).

24/47. *Vakaró penge.* 44,4 mm hegybefutó, hajlott penge. Vaskos háromszög keresztmetszetű, ahol a jobboldali befogón meghagyták a kérget. A rövidebb baloldali befogó élén intenzív aurignacien retus van. Bázisát vakaróvá képezték ki. Hegyét gondosan kidolgozták. Anyaga: a sárgás, durva kéreg alatt sötétszürke, fehérpatinájú szarukő.

25/47. *Síp.* Tarándszarvas phalanx II. sin.-éből készült. A prox. epifízis közelében a csont laterális oldalán 4,5 mm átmérőjű kerek lyukat fúrtak. A dist. epifízis letört, s a síp ma csak az ott támadt lyuk befogásával szólaltatható meg. Az egész csontfelület koptatott, a lyuk fala patinás. Az eszköz a hátsó gödör biztosan aurignacien korú rétegéből került elő, színe is azonos a többi fosszilis csontokéval (VII. t. A 11.).

27/47. *Gyengén csiszolt fejtőkés.* Egyik végén tompa, másik végén lekerekített. Hossza 62 mm, szélessége átlagban 15 mm. Bár mindenütt látható rajta a használati fény, mégsem merem bizonyosra venni, hogy céltudatosan készített eszközzel állunk szemben. Az eddigi leletek között több hasonló jellegű darab van, amelyet ásatóik eszköznek neveztek, egyszerűen azon az alapon, hogy koptatottak és helyenként fényesek. Azonban tapasztalatom szerint minden barlangban, azokban, ahol ember nem is tanyázott, találhatunk ilyen koptatott csontokat. Ezeket talán a barlang mennyezetéről lecsepegő víz oldotta, koptatta ilyen alakúra, ha már nem is számolhatunk egy esetleges barlangi forrással. Ugyanez áll a

28/47-es számú *durva csonthegyre*, itt szintén csak az említett nyomok alapján gyaníthatjuk, hogy legalább is alkalomszerűen eszköznek használták, mert különben formája megfelel akármelyik véletlen szilánknak.<sup>37</sup>

<sup>35</sup> Ebből a szempontból megvizsgáltam egy Fennichel gyűjtésű újguineai (Astrolabe Bay) szobrot és két, feltűnően kemény fából készült, finom kidolgozású hűsvétszigeti őszobrocskát. Mindháromat kőszerszámokkal készítették.

<sup>36</sup> Fraunholz J.—Obermaier H.: Die Kastlhäng-Höhle. Beitr. zur Anthr. u. Urgesch. Bayerns. XVIII. (1911) 142.

<sup>37</sup> Ugyanez a véleménye Hillebrandnak a Szeleta állítólagos eszközeiről is. (Hillebrand: Jelentés a Szeleta-barlangban 1909. év nyarán végzett ásatásokról. Földt. Közl. XL. köt. 652.)



29/47. Feltűnően fényes csontdarab, szélein használati nyomokkal. Alakja semmit sem árul el rendeltetéséről. Feltűnő rajta egy kis kerek lyuk, melynek egyik fele letört egy darab csonttal együtt.

30/47. szám alatt több »kiskevélyi pengét« vettem fel. Nem szándékom most felújítani a vitát efölött az eszköztípus fölött, csak azt állapítom meg, hogy az ilyen néven felvett darabok közül alig egy-kettő akad, amelyen a használat nyomait biztosan fel lehet ismerni.

31/47. *Csiszolt csontpálca*. 54 mm hosszú, 6 mm vastag, enyhén hajlott, ovális keresztmetszetű. Igen fényes és egyenletes csiszolású. Felületén látszanak az előmunkálás hosszanti barázdái. Mindkét vége letörött, ár, vagy tú lehetett. Pontos lelőhelye nincs, mert a tűzhely környékéről kiasott — egész tömegében aurignacien korú — földtömegben találtam. Feketére pörkölődött (VII. t. B 1.).

34/48. *Csonthegy*. 51,8 mm hosszú, tövénél 10 mm széles, szépen csiszolt hegy, amely az alsó végén letört, felső vége sérült. A kemény csontkéregből készült eszközön jól megfigyelhetők az előmunkálás hosszanti rovátkái. Keresztmetszete ovális (VII. t. A 9.).

#### *Magdalenien eszközök*

32/48. *Közepes pengetőredék* a (magdalenien) C. rétegből. 22,4 × 12,8 mm. Lapos, trapézkeresztmetszetű eszköz, bal éle egyenes lefutású, jobb éle konkáv, mindkettőn egészen könnyű, finom retus. A vége eltört, de a törési felületet is enyhén szilánkolták és mikroszkópos vizsgálata használati fényt is mutat.

33/48. *Vaskos, középnagy hegy*, vagy fűrő. Hátoldala sima, elsőoldala domború, felületi megmunkálása durva. Jól kiképzett csúcsa van. A csúcstól lefutó baloldali élét szórványosan retusálták. Alapja lekerekített. Ez a forma a magdalenienben elég szokatlan, inkább mousterienre vallana, azonban ugyanennek a típusnak előfordulását megtalálhatjuk pl. a hohlensteini magdalenienben is.<sup>38</sup>

26/47. *Síp*. A zerge jobboldali phalanx I.-éből készült. Nem én magam ástam, hanem egy egri tanulótól (aki éppen a községben dolgozott azon a nyáron és ottlétem előtt a barlangban turkált) megvásároltam. Így persze a pontos kormeghatározás is lehetetlen. Szerencse azonban, hogy — amint már említettem — a magdalenien rétegben kövült csontok világossárga színe élénken elüt a sötét aurignacien csontokétól. Ennek a sípnek színe világossárga, tehát ezen az alapon magdaleniennek vehető. A megfúvó lyuk itt a csont dorzális felén van, közvetlen a prox. epifízis alatt. Alakja kissé ovális: 5,5 × 3,4 mm-es, patinája azonos színű a csontfelszín többi részével. A megfúvó nyíláson kívül az ujjperc dist. végén, az ízületi felszínét összeroncsolva egy második lyukat fúrtak, hogy a sípot felfüggeszthessék. Ez a lyuk az egyik oldalon 4 mm, a mási-

<sup>38</sup> Birkner: Eiszeitmensch in Bayern. Beiträgen zur Anthr. u. Urgesch. Bayern. XIX. (1914) XXIII. tábla, 14. ábra.



kon 6 mm átmérőjű. A sípot csak ennek a lyuknak befogásával lehet megszólaltatni, ezért bizonyos, hogy zsinórra fűzve használták, s a zsinór a lyukat mintegy eltömte. Ilyen típusú sípnek mását az irodalomban eddig csak a Pálffy-barlang leletei között találtam. A csontfelszín koptatott, helyenként sebzett (rágás?). A síp megfúvaskor az előbb ismertetett sípnál mélyebb és gyöngébb hangot ad.

Általában meg kell jegyezni, hogy egészen valószínűtlen lenne elképzelni, hogy ilyen sípoknak az ősember gyakorlati hasznát vehette volna. Jeladáshoz gyenge a hangja: az egyszerű füttyüléssel sem veheti fel a versenyt, nem is szólva a két ujjal való erőshangú sípolásról, amit az ősember — a természeti népekhez hasonlóan — nyilván jól ismert. Csali-síp sem lehetett, ugyancsak gyenge és bizonytalan hangja miatt. Egyet tudok csak elképzelni: az ősember ezeket a sípokot totemisztikus szertartásainál használta, és pusztán ceremoniális jelentőségük volt (VII. t. A 10.).

Az utolsó eszközhöz tehát vétel útján jutottam, az előző három pedig az 1948-as ásatásból való. Most még felsorolom a *tűzhelyben levő*, leltári szám nélküli eszközöket:

*Mikrolit penge* (à dos rabattu). Jobboldali éle szilánkolatlan. Anyaga: fehér, patinás szarukő.

*Épszélű penge*. 60,7 × 13 mm, rossz kidolgozása. Fehér, patinás szarukő.

*Mikroburin*. 25,3 × 6,9 mm. Baloldali élén finom retus, jobboldali éle ép. Terminális burin-éle szép coup de burinnal kiképezve.

*Tompított hátú penge*. 19,8 × kb. 5 mm. Jobb élén tompító retus. Anyaga: világosszürke szarukő.

*Lapos pengeszilánk*. Kb. 26 × 15 mm. Épszélű, valószínűleg gyártási hulladék. Fehér, patinás szarukő.

*Megmunkálatlan patinték*. Kb. 20 mm, fehér patinás szarukő.

*Lapos pengetöredék*. 24,5 × kb. 15 mm. Mindkét szélén retusált. Anyaga: fehér, patinás szarukő.

*Fűrő*. 42 × 22,3 mm. Igen szép kidolgozása baloldali fűrő. Hegye mellett a bal élen lapos, lépcsős retus. A hegyet gondosan dolgozták ki. Jobb éle bizonytalan lefutású, ép. Világosszürke durva kalcedon (VII. t. B 14.).

*Kettős vakarópenge*. 70,8 × 18,6 mm. Mindkét végén lekerekített, körökörül intenzív aurignacien szilánkolással ellátott eszköz. A lekerekített végeket alakították vakaróvá.

Teljesebb képet akartam kapni az Istállóskői barlang iparáról, ezért megvizsgáltam a *Nemzeti Múzeum Régészeti Tárában* és a *Miskolci Múzeumban* levő, hozzáférhető leleteket is.

A Régészeti Tárban van 24 darab,

a Miskolci Múzeumban 50 darab,

a Földtani Intézet anyagában 135 darab és

a saját gyűjtésemben 39 darab kő- és csonteszköz, összesen tehát 248 darab szerszám került elő 1912-től 1948-ig a barlang ásatásaiból.

Az eszközök közül feltűnnek olyanok, amelyek akár a Subalyuk alsó rétegeiből is előkerülhettek volna. Ezek közül néhányat a VI. táblán mutatok be, összehasonlítva őket a subalyuki javamousterien megfelelő kőeszközeivel.



Különösen Miskolcon és a volt Földtani intézeti anyagban vannak erősen mousterien jellegű darabok.

Megkísértem a 248 darab eszközt típusok szerint különválasztani és az egyes típusok százalékarányát kiszámítottam a teljes leletgyűjtéshez képest. Bizonyos, hogy ez a tipizálás eléggé durva, de megfelel arra a célra, amire fel akarom használni. Különben is hangsúlyozni szeretném, hogy a végletekig menő tipologizálás a paleolitikumban nem mindig hasznos.

Az eszköztípusok százalékos megoszlása a következő:

Vegyes pengék .....	48·3%
Chatelperron pengék .....	1·5%
Atip. és moust. jellegű hegyek .....	4·3%
Völgyelt (hornyolt) penge .....	3·2%
Különféle kaparók .....	2·2%
Masszív vakarók .....	1·5%
Vakarópengék .....	5·4%
Pengehegyek .....	22·3%
Gravette-pengék .....	0·8%
Tompított hátú penge .....	2·7%
Atip. hornyolt hegy .....	1·1%
Árvésó .....	3·0%
Fűrő .....	1·1%
Magkő .....	2·2%
Csonteszközök (Nem tipikus alakok, a kiskevélyi fogpengekkel együtt.) .....	32 db
Szilánk .....	41 db

(A két utolsó számot nem számítottam a százalékolts eszközök közé.)

Az Istállóskői barlang eszközei a legnagyobb rokonságot a mousterien iparral mutatják. Ezzel máris elérkeztünk az aurignaciennel kapcsolatos problémák egyik legnehezebbikéhez: hogyan vette át az állítólag Afrikából jött aurignaci ember a mousterien eszközöket a tőle teljesen idegen és különböző neandervölgyi embertől? A két kultúra hordozói között nagyobb és feltűnőbb típuskülönbség állott fenn, mint egy mai európai és egy ausztrálnéger között. Majdnem ugyanennyire különböztek termelési viszonyaik is, hiszen a neandervölgyiek a vadság alsófokán állottak, a magasabb termelékenységű csiszolt csonteszközökkel rendelkező aurignaci ember pedig már elérte a vadság középső fokát.<sup>39</sup> A neandervölgyi ember még alig tudta gondolatait folyó beszéddel kifejezni, míg — az ő fejlődési fokát a kedvezőbb (afrikai?) körülmények között már túlhaladott — aurignaci ember fejlett beszédképességgel rendelkezett.

Ha fenntartanánk, hogy az aurignaci ember Afrikából jött Európába, akkor a két kultúra eszközeinek tipológiai hasonlatosságát csak úgy képzelhetnénk el, hogy a jövevény aurignaciak mellett, hogy a neandervölgyieket maguk előtt kergették délnyugatról kelet felé, keveredtek is velük, és közvetlen érintkezéssel vagy együttéléssel vették át termelőeszközeik közül a vaskosabb, mousterien alakokat. Éppen ilyen joggal várhatnók el a gyarmatosító imperialista

<sup>39</sup> Толстов, С. П.: К вопросу о периодизации истории первобытного общества, советская этнография (1946) 25.



hatalmaktól, hogy fegyvertárukba átvegyék a busmannok nyilait, vagy az ausztrálnégerek hajítófáit.

Lényegesen kevesebb ellentmondásba ütközünk, mint ez a valószínűtlen feltevés, ha meghallgatjuk a szovjet antropológusok, különösen Djebec véleményét, amely szerint az aurignaci kultúra helyben képződött a mousterienből, tehát a cromagnoni ember is egy felsőbb fejlődési állomása a neandervölgyinek. »A tesik-tasi lelet világraszóló tudományos jelentősége abban foglalható össze — írja Djebec —<sup>40</sup>, hogy véglegesen megerősíti azt a feltevést, mely szerint a neanderthali típus az ember fejlődésének egy stádiumát képviseli és nem az evolúciós oldalágát«. A továbbiakban kitér a Homo sapiens kialakulásának helyére: »A Homo sapiens kialakulásának lokális elmélete... érveit nem szabad teljesen meggyőzőnek tekinteni... a panoikumenikus elmélet híveinek súlyosabb az érvelése...« továbbá: »A panoikumenikus elméletből kiindulva, el kell ismerni, hogy ezen nem (a Homo sapiens) kialakulásának időszakával egybe esik fő rasszainak kialakulási időszaka.«<sup>41</sup>

Az a körülmény, hogy a mai típusú ember rasszainak kialakulása már a felső paleolitikum kezdetére tehető, sokat megmagyaráz az alább tárgyalandó problémákból.

Kétségtelen, hogy volt Afrikából való beözönlés, de ez leginkább csak a Földközi tenger partjaira szorítkozott. Hordozója, a grimaldi ember, a Gibraltáron és Szicilián át jutott Európába, s harmadik útvonala talán Kis-Ázsián keresztül vezetett a Fekete-tenger északi partvidékére, jövel későbbben.

Összeállítottam egy térképet,<sup>42</sup> amelybe belerajzoltam néhány jelentősebb európai aurignacien lelőhelyet. Mellettük feltüntettem a capsien és grimaldien lelőhelyeket is. A lelőhelyek mellett megjelöltem az illető iparnak más paleolit kultúrákkal való rokonságát is. (IV. t.)

A spanyol tengerpart mellett megtaláljuk az aurignacienhez morfológiailag, tehát nyilván a termelés módja szempontjából is hasonló capsient; Sziciliában, Olaszországban egész Monacoig pedig az ugyancsak rokon grimaldient.<sup>43</sup> Emellett a két »tisza« kultúra mellett azonban Közép-Európától a Kaukázusig az aurignacien az egész paleolitikum legbonyolultabb emeletét alkotja. Még világos a helyzet Franciaországban, ahol kifejlődött a klasszikus javaaurignacien, virágzó csontiparral, de minél keletebbre megyünk, annál bizonytalanabb a tipológia, annál több az aurignacien mellett kimutatható idegen hatás.

<sup>40</sup> Дебеч: Палеоантропология СССР Москва (1948) 38.

<sup>41</sup> Дебеч i. m. 327.

<sup>42</sup> Az alább idézett műveken kívül a térkép lelőhelyeinek összeállításánál a következő munkákat használtam: Obermaier H.: Fossil man in Spain. London 1925. — Obermaier H.: Die am Wagramdurchbruch des Kampff gelegenen... Jahrb. F. Altertumskunde II. Bd. 1908. — Absolon K.: Die Paleolitische Erforschung der Pekarna-Höhle in Mähren. Acta Mus. Moraviensis XXIV. (1926) 1. — Teutsch Gy.: A magyarbodzai aurignacien. Barl. Kut. II. köt. 2. füz. (1914) 51. — Roska M.: Az ősrégészet kézikönyve. I. Kolozsvár 1926.

<sup>43</sup> Obermaier H.: Ec hombre fósil. Madrid 1916. 205, 279, 247.



A keveredés nélküli — mondhatnánk : csak klasszikus mousterien hagyományokkal rendelkező — aurignacien legkeletibb előfordulása talán Krems. Ettől északkeletre, a morva lelőhelyeken már intenzív solutréen hatást mutathatunk ki. Aligha kétséges, hogy ebben az esetben tényleges keveredéssel állunk szemben. A csontíparos (valószínűleg már íjas) aurignaciak szembentalálták magukat a keletről áramló solutréen emberekkel ; ők a csontot még alig használták, de fejlett kőlándzsákat készítettek.

Könnyen elképzelhető, hogy a termelésnek e két különböző fokán álló típus megélt egymás mellett ugyanabban az időben, erősebben kimutatható keveredés nélkül is, mint pl. az Istállóskői barlangban.<sup>44</sup> Azonban. termelési viszonyaik már nem különböztek annyira, hogy egyes helyeken ne keveredhettek volna, mint pl. Ondratitzban<sup>45</sup>, vagy Předmostnál<sup>46</sup>, vagy akár — később Mezin-ben.<sup>47 48</sup> A keveredés nyilván a fejlődést szolgálta, a termelés viszonyainak tökéletesedését, erre elég jó példa a predmosti 1000 mammuttetem.<sup>49</sup>

Európa keleti részén a keveredés az egész felsőpaleolitikum ideje alatt, tehát a W. I.—II. interstadiálistól a posztglaciális időszakig tartott. Így jöttek létre Lengyelországban<sup>50</sup>, a Szovjetunió déli részén és főként Ukrajnában az olyan kevert kultúrájú telepek, mint a már említett Mezin, Honci<sup>51</sup>, vagy a Pruth mentén Stánca Ripiceni<sup>52</sup>, egészen a Donig : Borsevo I.-ig<sup>53</sup> és Kosztyenki II.-ig.<sup>54 55</sup>

Bizonytalanok a térképen a bolgár lelőhelyek<sup>56 57</sup> és Csoklovina<sup>58</sup>. Váratlanul hat a krimi Szjurenj I.<sup>59</sup>, amely Jefimenko szerint korai aurignacien és ugyanilyen meglepőek a kaukázusi lelőhelyek : a mousterien hagyományokat

<sup>44</sup> Ugyanakkor a Szeleta eszközeinek vizsgálatánál feltűnik, hogy közöttük elég szép számmal akadnak jellegzetesen aurignacien-formák, sőt még a legjellemzőbb «point à base fendue» is, (Hillebrand : Über eine Aurignacien-Lanzenspitze »à base fendue« aus dem ungarländischen Paläolithikum. Eiszeit u. Urgesch. Bd. V. (1928) 99—103.), csakhogy itt — a minden más pleisztocén kultúrájánál jellegzetesebb solutréen mellett —háttérbe szorulnak és nem tűnnek fel.

<sup>45</sup> Maška—Obermaier : i. m. 404.

<sup>46</sup> Lásd a 27. jegyzetet.

<sup>47</sup> Ефименко и Береговая : Палеолитические местонахождения СССР. Материалы и исследования по археологии СССР. № 2, 271.

<sup>48</sup> Menghin O. : Weltgeschichte der Steinzeit. Wien 1931 208 (Taf. XXIII.) és 209.

<sup>49</sup> A keveredés tényére és a komponensekre világosan utal Hillebrand : Die Wanderungsrichtung der Aurignacien-kultur in Europa (Mannus Bd. 26. heft 3/4. 1934.) c. cikkében.

<sup>50</sup> Kozłowski : Sztarsza epoka kamienna w Polsce. Poznanski Towarzystwo Przyjaciół Nauk. I. Tom. (1922) 5—51.

<sup>51</sup> Scerbakivskij : Eine palaeolithische Station in Honci (Ukraina). Die Eiszeit. III. Bd. 2. Heft. (1926) 106—116.

<sup>52</sup> Lásd a 29. jegyzetet.

<sup>53</sup> Ефименко и Береговая : i. m. 261.

<sup>54</sup> Ефименко и Береговая : i. m. 261.

<sup>55</sup> Menghin : i. m. 173.

<sup>56</sup> Попов Р : Пещерата Миризлипка. Издания на Народния Археологически Музеи № 26. София 1933.

<sup>57</sup> Попов Р : Пещерата Темната Дупка. Издания на Народния Археологически Музеи № 24. София 1931.

<sup>58</sup> Breuil H. : Paléolithique en Transylvanie. Bul. Soc. de Ştiinţe din Cluj. T. 2. 1923.

<sup>59</sup> Ефименко и Береговая i. m. 277.



őrző Taro klde és Hergulisz klde<sup>60</sup>. Nehezen adhatna ezekre a lelőhelyekre a capsien keleti beáramlása magyarázatot, mivel az jóval későbbi és legfeljebb csak a tardenoisient befolyásolhatta.

Hogyan illeszkednek az Istállóskői barlang leletei ebbe a képbe? Faunája és sztratigráfiai helyzete biztosítja aurignacien korát, de az eszközök tipológias vizsgálata csak nagyon hiányosan támasztja ezt alá, és úgyszólván alig alkalmas az al-emelet meghatározására. Az árvésők kis száma, a viszonylag bőséges mikrolitika és főként a masszív vakaróknak szinte teljes hiánya tűnik fel. A paleolitikum leleteknél azonban nem szabad túlságosan belemerülni a morfológia útvesztőjébe. Az egységes leletanyag típusát kell vizsgálni, még hozzá az egyes eszközfajták szerepe szerint. Meg kell keresnünk azokat az eszközöket (bőrfeldolgozó, csontmegtömők, véső), amelyek az illető kultúra termelési szintjének nagy általánosságban megfelelnek.

A legrégebbi aurignacienre jellemző a chatelperron hegy, a mousterien alakok túlélése, a pengevakaró, kevés árvéső, az általában könnyebb retusú, vékonyabb pengeanyag és a viszonylag szegényes csontipar.<sup>61</sup> Peyrony<sup>62</sup> joggal fogja össze perigordien néven a késői aurignacien gravette-hegyes emelettel, mivel a gravette közvetlen származéka a chatelperron hegynek és fejlődése továbbkísérhető egészen a késői magdalenienbe nyúló tompított hátú kis pengékig.

A középső aurignacien viszont lényegesen vastkosabb anyagú kőipar jellemzi. A továbbélő mousterien formák mellett itt a masszív vakarók (hajógerincalakú-, magas-, nukleusz- stb.-vakarók), az árvésővakaró kombinációk és a könnyed chatelperron-gravette alakok helyett az erőteljesebb pengehegyek lépnek fel.<sup>63</sup> A gazdag csontiparral függnek össze a hornyolt, illetve vajt, öblözött pengék.

Ha megkíséreljük a tipológiai különbségeket kiértékelni, észre kell vennünk, hogy Peyrony azokat az aurignaciat sorolja a perigordien ipar készítőihez, akik nem maradtak meg egy helyen, mint a klasszikus francia aurignacien alkotói, hanem vándoroltak, vándorlás közben javították szerszámkészítő módszereiket, és keveredtek más jégkori törzsekkel. A javaaurignacien ipar helyben fejlődött ki művészi alkotásokban gazdag, csontlándzsás vadász-kultúrává. A csonteszközök elkészítéséhez használták a vakarók egyrészét, az öblözött pengéket és à dos rabattu pengéket; a gazdag ékszeriparhoz, a szikla és csontkarcolatokhoz a burineket. Az íj — ha egyáltalán szerepelt már itt — alárendeltebb jelentőségű lehetett, sziklakarcaikon és festményeiken nem is ábrázolják. Ennek magyarázata talán az, hogy az erdőben gazdag nyugat- és

<sup>60</sup> Ефименко и Береговая i. m. 279—280.

<sup>61</sup> Bouyssonie : Un gisement Aurignacien et Perigordien les Vachons (Charente). L'Anthropologie, tome 52. No. 1—2. 1948, 1—42. fig. 7—10, 12—15.

<sup>62</sup> Peyrony : i. m. 58.

<sup>63</sup> Bouyssonie : i. m. fig. 2—6., valamint Didon L. : L'Abri Blanchard. Bull. Soc. Hist. et Arch. du Perigord. 1911. összes ábrái.



középeurópai vidékeken a nagy vadakat veremmel vagy szakadékokba terelessel vadászhatták, s emellett eléggé termelékeny lehetett a hajítólándzsával (point à base fendue) való vadászat is.

A chatelperron-gravette kultúra feltehetőleg ismerte az íjat. Maga a két névadó eszköztípus, s hozzá harmadiknak a Font-Robert hegy nyilván nyíl-hegyként szolgálhatott. Menghin<sup>64</sup> ugyan kétségbevonja az aurignacien íjra vonatkozó bizonyítékokat, de az ellenérvekkel nagyrészt adós marad, és pusztán arra szorítkozik, hogy a laussemi domborműnél a nyílzás helyett a lándzsavetést bizonyítsa és a spanyol barlangok (Alpera) nyílábrázolásainál a helytelenül megállapított kort helyesbítse. Az eszköztípusokon való vita itt sem vezet konkrét eredményekre. Ismét el kell tekintenünk a túlaprólékos tipologizálástól és részletezéstől: az aurignacien kultúra a maga teljességében, fejlett csontiparával, művészetével, gazdag kőeszköz-inventárjával kétségtelenné teszi azt, hogy hordozói az íjas vadászgazdálkodásnak legalább is kezdeti fokán állottak.<sup>65</sup>

A mozgékony, vándorlásra hajlamos perigordien embernek szüksége volt a nyílra, de nem tudott kitermelni magának egy típusokban állandóbb, művészi megnyilvánulásokban gazdagabb kultúrát. Ezért nem kell csodálkoznunk a Kremstől Taro kldeig és Kosztyenkiig terjedő terület típus-bizonytalanságain.

Ebben a keretben az Istállóskői barlang leletei ellentmondásaik mellett is bizonyos egységes képet adnak. Az öblözött, hornyolt pengéknek viszonylag nagy száma (3,2%) arányban áll a csonteszközökkel (12,5%)<sup>66</sup>. Gyakoriak a masszív, erőteljes aurignacien retussal ellátott pengék és a régies, mousterien-szabású eszközök. Ezek a jellegzetességek kétségtelenül a javaaurignacienbe utalják Istállóskőt akkor is, ha a bőrfeldolgozó vakarók hiányoznak, ill. szegényesek, s ha akadnak kisebb mennyiségben — mint minden más javaaurignacien iparban is — dos rabattu pengék és gravette-re emlékeztető alakok. A díszített eszközök, ékszerek és művészeti alkotások hiánya viszont elárulja, hogy lelőhelyünk a kultúrának nem klasszikus megjelenési helye. Nagyjából vág ez a meghatározás az eddigi: Hillebrand, Obermaier, Breuil, Saád féle megállapítással, csupán egy lényeges eltérő különbséggel, hogy t. i. ez a kultúra nem a középaurignacien al-emeletnek a felsőbe való átmeneti szakasza, hanem egy önálló kultúrának — a Peyrony által helyesen különválasztott aurignaciennek — hanyatló korszaka.

Ilymódon lelőhelyünk közelebbi rokonságba kerülne Krems-el,<sup>67</sup> mint Willendorffal,<sup>68</sup> illetőleg a Krems által képviselt kultúrkörnek egy még keletibb előfordulása lenne.

<sup>64</sup> Menghin : i. m. 144.

<sup>65</sup> Ez a megállapítás természetesen nem jelenti azt, hogy az íjhasználat már ekkor olyan mértékű volt, hogy kihatott a termelés általános képére, csupán azt, hogy a perigordien-ember a nyilat felfedezte, de még nem lépte át a vadság középfokát.

<sup>66</sup> Lásd fentebb az eszköztípusok korrelációját.

<sup>67</sup> Ströbl—Obermaier : Die Aurign.-station von Krems. (N. Ö.) Jahrb. f. Altertumskunde III. Bd. 1909.

<sup>68</sup> Pittioni R. : Funde aus Willendorf. Mitteil. d. Anthr. Ges. Wien. LXI. (1932) 349—360.



B) *A tűzhely.*

Az irodalomban többhelyen megemlítették, hogy a paleolit-lelőhelyeken, különösen az aurignacien-korban található kővel kirakott tűzhelyek. Ilyen — bár más korból való — pl. a híres ilyszkájai lelőhely köralakú, kőekkel körülrakott tűzhelye<sup>69</sup>, vagy a Sirgenstein barlangban talált tűzhely<sup>70</sup>. De ismerünk közelebről is kővel kirakott tűzhelyeket: az óruzsini »Nagy barlangbók«<sup>71</sup>, sőt magából az Istállóskői barlangból is tesz ilyenről említést Hillebrand<sup>72</sup>. Menghin<sup>73</sup> általánosságban említi, hogy az aurignacienben gyakoriak a kővel kirakott tűzhelyek.

1947 július 29-én 8 tagú túristacsoportommal kezdtük az ásatást a barlangban, a bejárattól 20 méterre.<sup>74</sup> Próbaárkunkat merőlegesen húztuk az ÉNy-i falra, mert ezen a részen betemetett oldaltermet sejtettünk. Hamarosan kiderült, hogy a vélt oldalterem nem más, mint egy hajdani kürtő, mely beomlott és az állandóan szóródó törmelék miatt ebben az irányban nem is lehetett a munkát folytatni. Az árokban a felszín alatt 0,6 méterre tűzhelyréteget találtam. Feltűnt, hogy a szénnyomok nagy köveknél végződnek, s a kövek nagyjából félköralakban helyezkednek el. Egy ÉK-i irányban, a feltételezett tűzhely közepe felé hajtott próbaárok meggyőzött arról, hogy valóban kőekkel körülrakott tűzhelyre akadtam. A munkát abbahagytam, az elmozdított köveket visszatettem helyükre és lefödtem agyaggal.

Röviddel azután, hogy a leletet a *Természettudományi Múzeumban* jelentettem, engedélyt és anyagi lehetőségeket kaptam arra, hogy a tűzhelyet teljes egészében a Múzeumba szállítsam. Külön köszönetet kell mondanom az *Allamerdészetnek* azért a felbecsülhetetlen anyagi és erkölcsi támogatásért, amely nélkül vállalkozásunk nem sikerülhetett volna. Köszönetet mondok az *Országos Történeti Múzeum Régészeti Osztályának*, mert kiváló szakemberét, Baki Győző festőművész-restaurátort Intézetünk rendelkezésére bocsátotta a munka tartamára. Baki kartárs, külföldön szerzett tapasztalatai segítségével, kítűnően oldotta meg a kiemelés, csomagolás és szállítás nem mindennapi feladatát.

A kiemelési és szállítási munkálatokat helyesnek látom módszertani szempontból ismertetni:

Óvatosan körülhatároltuk a tűzhely területét. A fekete koromréteget körös-körül kövek szegélyezték, de a fekete réteg ott is kikelődött az ovális terület szélénél, ahol nem voltak kövek. Hlymódon határoltuk körül a tűzhely 4 méter hosszú, középen 3 méter széles területét. Ugyanilyen óvatossággal, helyenként apró kutatólyukakat fúrva, megközelítettük felülről lefelé a

<sup>69</sup> Городцов, В. А.: Результаты исследования ильской палеолитической стоянки. Материалы... №. 2. 23. és 10. ábra.

<sup>70</sup> Schmidt R. R.: i. m. 17.

<sup>71</sup> Kormos T.: Róth Samu és az óruzsini »Nagy barlang«. Természettudományi. Közlemény CXXXIX—CXXX. pótfüz. 1918, 43.

<sup>72</sup> Hillebrand: Az 1917. évben végzett barlangkutatásaim eredményei. Bkut. VII. köt. 1—4. füz. 1919. 11.

<sup>73</sup> Menghin: i. m. 142.

<sup>74</sup> Az eddigi ásatások pontos térképét nem tudom közölni, mert azok meglehetősen módszertelenül folytak. Csupán Saád közölt 1927-ben egy kielégítő térképet az addigi munkák javáról, idézett cikkének elején.



tűzhelyréteget és egy mintegy 10—15 cm-es agyagréteg kivételével letakarítottuk róla a barlangi kitöltést. 1 méter széles és 1,5 méter mély árkot húztunk köröskörül, amelynek közepén hatalmas asztalként állt a tűzhely (II. t. 1.).

1,5 coll vastagságú gőzölt bükkfa-deszkákból oldalkeretet készítettünk, beleépítve az 5×5 collos gerendákból készült lábakat is. A kerettel megfelelő magasságban körülvettük a tűzhely oldalait, erősen rácsavaroztuk, hogy lábai az árok fenekére helyezett lapos köveken álljanak.

A legnehezebb munka ezután kezdődött. Rövidnyelű csákányokkal távolítottuk el az agyagot a tűzhely mindkét végén, a keret alsó széle vonalában. Ahogy az agyagot kicsákányoztuk, úgy csavaroztuk egymás mellé — mint egy hatalmas láda fenekét — az előre kiszabott 8 cm széles és ugyancsak 1,5 coll vastag bükkfadeszkákat. A munka haladtával egyre újabb és újabb gerenda-lábakat ékeltünk a tűzhely alá, és ezek között bujkálva, hasonfekve csákányoztuk két oldalról, egyre közelebb jutva az ovális kistengelyének vonalához. Végül az egész tűzhely szemes gerendalábon állt, köröskörül és az alján deszkába burkolva, anélkül, hogy eredeti helyzete megváltozott volna (II. t. 2.).

Csomagolópapírral takartuk le a tűzhely felszínét és fűrészpores gipszsel kitöltöttük a deszkakeret szélének magasságáig, jól belepréselve a keret és a tűzhely oldala közt levő résekbe is. Végül is fedődeszkákat csavaroztunk tetetjére. A hatalmas alkotmányt külön megerősítettük az oldalán, körbefutó gerendákkal, 3—3 nyersen ácsolt bükkfagerendát tettünk hosszában az aljára és tetejére, s ezeket erős csavarokkal, keresztgerendákkal fogtuk össze.

Ezután kezdődött a szállítás.

Bükkfatörzsekből készült csörlőt építettünk a barlang előterébe. Forgatókarja 5 méter hosszú volt. Dobjára tekert acélkötéllel huzattuk ki lépcsőről-lépésre a hatalmas ládát, melynek súlya 80 q volt. (II. t. 3.)<sup>75</sup>

Az előtérben még külön szántalpakat szereltünk a láda alá és az acélkötélen leeresztettük a 70 m hosszú, 42°-os lejtőn. A völgyben bükkfából készült sínen toltuk kéziemelőkkel, majd traktorral vontattuk a Szalajka-forrásig, innen a kisvasút vágányáig, ahól átemeltük egy kisvasúti kocsira (II. t. 4.).

Ezután már könnyen ment a szállítás a falu fűrésztelepéig, onnan pedig teherautón a Nemzeti Múzeumig. A Nemzeti Múzeumban újabb hetekig tartott, míg a ládát élére állítva, támasztó-állványokkal ellátva, csigasorokkal felvontattuk II. emeleti végleges helyére.

A preparálás közben a tűzhely agyagából számos csontszilánkot gyűjtöttünk. A csontszilánkok 77%-a barlangi medve, tehát több, mint a barlangi átlag. Külön kiemelendő, hogy a barlangi medve maradványai közül is 80% fiatal állat csontja. Az aurignaci ember szívesebben vadászta a tapasztalatlan és gyenge bocsokat, mint a veszélyes, öreg állatokat.

A preparálás után alkoholban oldott gyantával rögzítettük az agyagot, majd hátteret építettünk mögé papírmáséból, a barlangban készült fényképek nyomán, végül ovális alakját a barlangból hozott agyaggal négyzetlegesre formáltuk úgy, hogy az eredeti in situ részt világosan meg lehessen különböztetni a kiegészítéstől. Kettősfalú, üvegablakos, pormentes szekrényt építettünk köré és világítással láttuk el.<sup>76</sup>

Még az ásatás alatt eltávolítottam a tűzhely bejárat felőli részéről a korom és szénréteget (V. t. 4.). Ezen a részen látni lehet a lapos, nagy köveket, amelyekkel az alapot kirakták. A tűzhelynek ezt a felét sűrűn körülrakták kővel. A barlang belseje felé eső hosszanti oldalon is elég jól kiadják a nagy kövek a tűzhely körvonalát. A barlang hátsó része felé eső rész elkeskenyedik. Itt a tüzelőteret két összeégett kődarab zárja le. A barlang fala felé eső hosszanti részen főként a szén- és hamuréteg jelzi a határt. Csak egy kis kő és egy nagy lapos szikla fekszik a koromréteg határán, a tűzhely közepe táján. A lapos szikla felett nyílik a barlang eltömődött kürtője, amelyen át a tűzhely füstje

<sup>75</sup> 3,3 m<sup>3</sup>, 2,4—2,5 átlagos fajsúllyal számolva.

<sup>76</sup> Ma a tűzhely az Országos Természettudományi Múzeum »Fejlődéstörténeti Kiállításának« egyik legfőbb látványossága.



távozott. A szénréteg helyenként 4—5 cm vastag, másutt teljesen hiányzik, helyette szürke hamu borítja az agyagot. Az egész területen elszórva találjuk a csontszilánkokat és eszközöket.

Azáltal, hogy a tűzhelyet így állítottuk ki, tehát együtt hagytuk a faunisztikai, anthrakotómiai leleteket a régészeti tárgyakkal, sokkal didaktikusabb és látványosabb objektumot nyertünk, mint bármilyen más módon. A látogató közönség megismeri és megjegyzi az ősember életkörülményeit. Minden könyvből való olvasásnál vagy előadásnál könnyebben kap képet az ősember társadalmi viszonyairól, hiszen maga előtt látja a hatalmas méretű tűzhelyet és megérti, hogy amellet nem egy ember vagy egy kis család ült és melegedett, hanem az egész barlangi őskommunista közösség.

### C) *A barlangi medvekoponyatemetés*

A barlangi medve valószínűleg sok ősemberi törzs totem-állata volt. Ilyen jelenségekre hívja fel a figyelmet Tasnádi Kubacska,<sup>77</sup> amikor bemutatja a Trois-Frères barlang ismert sziklakarcát.<sup>78</sup> Ezen az ősember úgy rajzolta a medvét, amint éppen összeroskad a számos kődobás és nyíllövés alatt, s orrán-száján dől a vér. Ezeknek a totemisztikus ceremóniáknak vannak még ma is élő analógiái, alább még szó lesz róluk.<sup>79</sup> A ceremóniális megkövezés ábrázolásán kívül vannak azonban még a barlangi medve-totem kultusznak más jelenségei is: az eltemetett koponyák és hosszú csontok. Egyes helyeken, mint pl. a svájci Drachenloch-ban,<sup>80</sup> vagy a Petershöhle-ben<sup>81</sup> kőlapokból építettek a koponyák számára védett sírt. A mixnitzi Drachenhöhle-ben egy félreeső oldaljárásban zsúfolták össze a koponyákat és csontokat.<sup>82</sup> Erdélyben, a Lucsia barlangban a fal repedéseibe és kisebb fülkébe dugta be az ősember a koponyákat.<sup>83</sup>

Az Istállóskői barlang egy DNy—ÉK-i irányú lithoklázis mentén képződött. Leghátul a barlang alig 0,5 m széles repedésben végződik. Az 1947-es ásatáson munkatársaim mindenáron a barlang folytatását, vagy mellékjariatát szeretnék volna megtalálni, ezért bontani kezdték a repedésbe települt kitöltést. A felszín alatt mintegy 0,5 m-re nagy csontokba ütköztek. Óvatos munkájuk eredményeképpen sikerült letisztítanom a törmeléket az ép medvekoponyáról és a mellé helyezett felkarcsontról anélkül, hogy megsérült volna. (III. t. 1.) Míg a környező agyagban csupa apróratört csontot találtunk, addig itt egy teljesen ép koponya feküdt, állkapcsokkal és az atlással együtt, sőt mellette még egy felkarcsont is, hozzá mindez egy olyan szűk repedésben,

<sup>77</sup> *Tasnádi Kubacska A.*: A mondák állatvilága. Budapest 1939. 101.

<sup>78</sup> *Begouen—Breuil*: Les ours déguisés de la caverne des Trois Frères (Ariege). Festschrift für P. W. Schmidt. 1928. 777.

<sup>79</sup> *Nyikolszkij V. K.*: A vallás keletkezése. Szikra 1950.

<sup>80</sup> *Ebert Reallex. XI. Bd.*: Drachenloch (Schweiz). 385.

<sup>81</sup> *Hörmann*: Die Petershöhle. Abh. der Naturhist. Ges. zu Nürnberg. Bd. XXIV. 2. Heft.

<sup>82</sup> *Abel—Kyrle*: Die Drachenhöhle bei Mixnitz. Wien 1931. 297—298. Taf. XLVI. fig. 1.

<sup>83</sup> A barlangról Sziládi Zoltán közöl rövid ismertetést »Die Lucsia-Höhle bei Szohodok« címen a Földr. Közl. XXXIII. köt. 3. füzetében (1905). E cikkben nincsen szó a barlangi medve lelőkörülményeiről, azonban Tasnádi Kubacskanak feljegyzéseket adott át Sziládi a koponyatemetésről, így ezek, valamint az ő szóbeli felvilágosításai alapján vettem itt fel a Lucsia-barlang leleteit.



amelybe a lehúsolatlan medvefej éppen csak beleférhetett. Mindezek koponya-temetkezésére mutattak, és további figyelmes munkát követeltek.

Megállapíthattam, hogy a koponyát orrával előre, vízszintes helyzetben tették a repedésbe. Ebből a helyzetéből csak alig mozdult ki a rétegyomás következtében. (III. t. 2.)

A fényképezés és óvatos kiemelés után fokozott figyelemmel ástunk tovább ugyanazon a helyen. Néhány centiméterrel mélyebben második, alatta pedig egy harmadik koponyát találtunk. Ez utóbbiak már kevésbé szabályosan feküdtek, és nem is voltak annyira jó megtartásúak, mint az első, de így is sikerült őket legalább részben összeállítani. Mindkettő orrával befelé feküdt, de a rétegmozgás és nyomás elmozdította, összeroppantotta őket. A közvetlen környéken találtunk ugyan állkapocstörödékeket és más csontdarabokat is, de ezekről nem lehetett megállapítani, hogy biztosan a koponyához tartoztak-e. Mindhárom koponya öreg és valószínűleg hím állaté lehetett.

Tudomásom szerint a Bükk hegységben ezek az egyedüli épen maradt medvekoponyák, s egész Magyarországon ezek az egyedüli példái a koponya-temetkezésnek.<sup>84</sup>

Bizonyos ellentmondás látszik a barlangi medve valószínűleg totemisztikus szertartások között eltemetett koponyája és a tűzhelyen talált, táplálékul szolgáló, pörkölt medvecsontok között. Ugyanis a tűzhelyen bőven van feltört barlangi medve és bocs-csont, és akad koponya- és állkapocstörödékek is közöttük. Ez azt mutatja, hogy az elérhető (főként fiatal) állatokat minden vallási megfontolás nélkül vadászták és megették anélkül, hogy akár csak koponyájukat is eltemették volna.

A ma élő kezdetleges népek legtöbbszörénél a totemállatot tilos megenni, kivéve az olyan közösségi totemlakomákat, amelyeket csak ritkán — legfeljebb évenként — ülnek egyes törzsek. Ilyenkor ünnepélyes ceremóniák között kollektíven fogyasztják el a totemállat húsát, s vele — hitük szerint — erejét, bátorságát, kitartását stb. is. Egyébként a totemállat sérthetetlen.<sup>85</sup>

Magyarázatot keresve az ellentmondásra, kísérjük figyelemmel azoknak a törzseknek szokásait, amelyeknek totemállata ma is a medve vagy legalább is kimutathatólag az volt a múltban. Azt látjuk, hogy a legtöbb törzs vadássza a medvét és meg is eszi, legfeljebb speciális szertartások között öli meg, vagy a csak már megölt állat egyes csontjait, koponyáját kezeli áldozati tárgyként, a totemnek kijáró különleges módon. Meg kell azonban mondanunk, hogy e törzseknél az őseredeti totemkultusz már torzult, számos változáson ment át.

Gahs felsorolja számos északi törzsnek a medvékkel kapcsolatos vallási jellegű szokásait.<sup>86</sup> Ő ezeket két mereven különválasztott csoportra osztja:

<sup>84</sup> Szándékunkban áll az összeállított koponyákat beleépíteni a repedés pontosan rekonstruált modelljébe, és így kiállítani, mint az őseber totemisztikus szertartásainak bizonyítékát.

<sup>85</sup> *Nyikolszkij*: i. m. 89.

<sup>86</sup> *Gahs A.*: Kopf-, Schädel- und Langenknochenopfer bei Rentiervölkern. P. W. Schmidt Festschr. 1928, 231.



1. a koponya és hosszúcsontok eltemetésére, ill. tiszteletben tartására, szent helyekre való kiakasztására és 2. a medve-ceremóniákra, ezen a medve kollektív megkövezését vagy megfojtását és az ezzel kapcsolatos kultikus tevékenységet érti.

Gahs a »bécsi iskola« híve, tehát a »tiszta« tudományt műveli, tehát mondanivalóját és a jelenségeket úgy igyekszik csoportosítani — gazdasági körülményeik közül és a termelési rendszerből kiragadva — hogy az »őskultúra« emberének monothéisztikus szemléletet tulajdoníthasson. Ezért a ceremóniáktól különválasztja a koponyatemetkezéseket, más eredetet tulajdonít nekik, és fiatalabb jelenségként tekinti őket. Pedig nyilvánvaló, hogy a két szokásnak közös a gyökere s a koponyatemetés legfeljebb a megszabott ceremóniák között megölt totem-ős maradványainak tiszteletben tartása. Bizonyos, hogy ott, ahol ma csak csontáldozatokat, vagy egyszerű vadászszerartásokat találunk (melyeknek kapcsán a koponyát valamely megkülönböztetett helyre teszik) ott ősi, totemisztikus jellegüket nagyrészt elveszített, torzult szerartások maradványaival állunk szemben.

Áttekintve É és ÉK Ázsia, valamint É-Amerika medveszerartásait, látjuk, hogy míg a szamojédek már csak oszlopra, vagy fára akasztják a medvekoponyát (hitük szerint, ha ezt elmulasztanák, nem lenne többé vadászszerencsésük), addig a tunguzok és jakutok »nagyatyácskának« nevezik a medvét és megölése után hangosan sajnálják, vigasztalják, és a véres tettet más törzsek rovására írják.

A totemisztikus medvekultusz legeredetibb állapotában az ázsiai ainuknál, korjákoknál és giljákoknál, Amerikában pedig az algonkinoknál maradt fenn.

Az ainuk és giljákok a medve bőrét a bennhagyott koponyával együtt különféle ceremóniákra használják fel, mielőtt a koponyát a »szent« helyre állítanák. A korjákok fa medvefigurára huzzák a bőrt, s ugyancsak a giljákoknál találunk olyan jelenségeket, amelyek az őseredeti totemkultuszra utalnak. Így pl. ismerünk félig ember-, félig medvealakú idoloikat, s szokásokat, melyeknek alapján ember medvebőrbe öltözik, vagy a medvére gilják-ruhát húznak.

Ezeknek a — ma már többé-kevésbé torzult — szokásoknak alapjait kell a paleolitikus barlangi medve szerartásokban keresni.

A már említett koponya temetési leleteken kívül elsősorban a Montespan barlang agyagból készült fejnélküli medveszobrát kell megemlítenünk; ennek Begouen szerint<sup>87</sup> eredeti fej volt a nyakára illesztve, mert megtalálták a nyakon a koponyatartó fadarab üregét, az elülső lábak között pedig egy bocskoponyája feküdt. A szobor struktúrája elárulja, hogy bőrt húztak rá, éppúgy, mint ahogyan a korjákok ma is fa medveszoborra húzzák az elejtett medvebőrét.

A giljákok félig ember, félig medve idoljainak és a medvebőrbe bújt ember vagy ember-ruhába öltöztetett medve szokásainak megfelelője a Mas

<sup>87</sup> Begouen—Casteret : La caverne de Montespan. Rev. anthr. XXIII. 11—12. füz. 1923.



d'Azil medvefejű táncosa<sup>88</sup> (rénszarvastotem viszonylatban a Trois-Frères rénszarvasfejű táncosa<sup>89</sup> és a ságvári lösztelep lecsonkolt rénszarvas-agancsai<sup>90</sup>), vagy az abri Mège kommandópálcájának zergefejű emberalakjai<sup>91</sup> stb.

A felsorolt ábrázolások szoros összefüggésben állanak a koponya- és csont temetésekkel, bár Gahs szerint csak áldozati jellegűek és semmi közük a totemizmushoz. Szerinte a »mágia« csak a magdalenienben jelenik meg<sup>92</sup>, s e megállapítást éppen a felsorolt állatfejű emberalakok megjelenésének időpontja alapján mondja ki. Tény, hogy ezek kivétel nélkül az újpaleolitikum emberének alkotásai, ez azonban még egyáltalán nem jelenti azt, hogy a totemizmus is egyidős velük. A hibaforrás a »bécsi iskola« dialektikátlan szemléletében rejlik ez esetben, amely a jelenségeket minden kapcsolatuktól és egymáshoz való vonatkozásuktól megfosztva, légüres térben szemléli és nem a fejlődés, az egymásrahatás egységében.

Összefoglalva az eddigieket, elmondhatjuk, hogy a barlangi medvével kapcsolatos totemisztikus szertartások nyomait, ú. m. az állat megkövezését, az állatmaszkos táncosokat, az eredeti állatbőrrel és koponyával ellátott fejnélküli szobrokat, valamint a koponyaáldozatokat<sup>93</sup> már a felsőpaleolitikumban megtaláljuk, sőt az utóbbiakat már a középső paleolitikumban is, mint például a már említett Petershöhlet. Ezt Menghin<sup>94</sup> premousteriennek tartja s »Veldener kultur« néven fogja össze éppen az említett többi nyugati koponyatemetéses lelőhelyekkel.

Más jelleggel, de ugyancsak a középső paleolitikum végén, tehát még a vadság alsó fokán élő ősember totemisztikus szertartásait jelzi a híres tesik-tasi lelet — itt a csontváz körül tíz, párosával földbeszúrt, kecskeszarvat találtak<sup>95</sup> — vagy a Mugharet es Skhul vadkanállkapcsos sírja.<sup>96</sup>

Kiegészítésre szorul a koponyatemetések és a totemkultuszra utaló többi leletek időbeli koordinálása; ez remélhetőleg sikerülni fog az újabb, még gondosabb ásatások kapcsán. Ugyancsak megnyugtatóbb megoldásra vár az a kérdés, hogy milyen alapon használták fel a medvét, mint totemállatot étkezési célokra? Nem lehetséges-e, hogy a barlang különböző időkben, különböző törzsek-

<sup>88</sup> Piette : Gravure du Mas d'Azil . . . Bull. Soc. d'Anthr. 1902. fig. 1.

<sup>89</sup> Begouen : La technique des gravures parietales des quelques grottes pyrénéennes. XV. Congr. Int. d'Anthr. 1930. fig. 8.

<sup>90</sup> Hillebrand : Die ältere Steinzeit Ungarns. Arch. Hung. XVII. 1935, S. 23. fig. 12.

<sup>91</sup> Capitan, H., Breuil, P. Bourrinet, D. Peyrony : Observations sur un baton de commandement . . . Rev. de l'Éc. d'Anthr. Tome XIX. 1909, fig. 11.

<sup>92</sup> Gahs : I. m. 267. o.

<sup>93</sup> Nem hiszem, hogy az Istállóskői barlang ősembere ezeket a koponyákat valóban el is temette; valószínűbbnek tartom, hogy csak kitette egy »szent«-nek tartott helyre (mint az ainuk »inao«-ja). A koponyákat az idők folyamán csak lassan temette be a barlang természetes feltöltődése. Ezt az elképzelést igazolják a lelőköri körülmények: a koponyák nem a szokott barlangi agyagban feküdtek, hanem apró kőtörmelékben, ami a közvetlen körülöttük és felettük levő málló barlangfalról hullt rájuk.

<sup>94</sup> Menghin : i. m. 121—124.

<sup>95</sup> Nyikolszkij : i. m. 20.

<sup>96</sup> Clark G. : A vadembertől a civilizációig. Szikra 1949. 56.



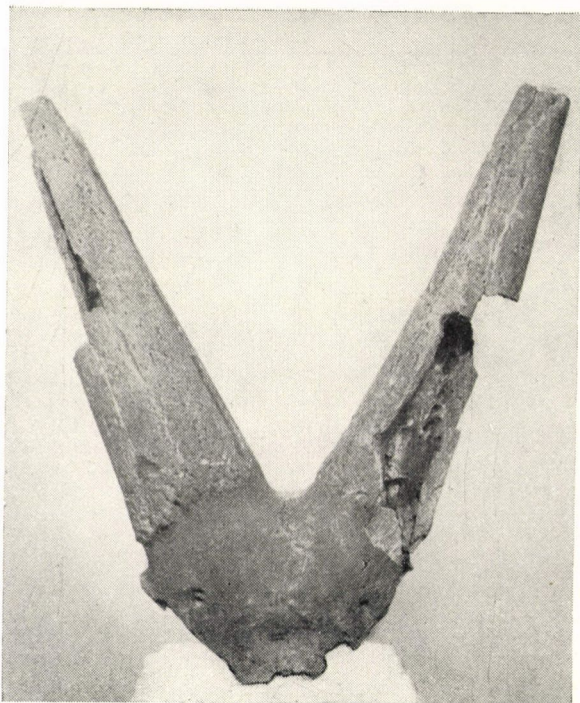
nek volt a lakhelye, s ezek közül a »barlangi medve törzs« emléke a koponyatemetkezés, más totemet tisztelő törzs emléke pedig a tűzhely? Ennek a kérdésnek tisztázása részben a további ásatásoktól várható, részint a néprajz szakembereivel való szorosabb együttműködéstől.

Befejezésül még annyit, hogy hála *kormányzatunknak* és *Tudományos Akadémiánk* ötéves tervének, a közeljövőben újból módom nyílik rendszeres és nagyobb szabású ásatást végezni az Istállóskői barlangban. Ettől az ásatástól remélem az esetleges mousterien rétegek feltárását és a magyarországi aurignacien kérdésnek további kibontakozását.





1.



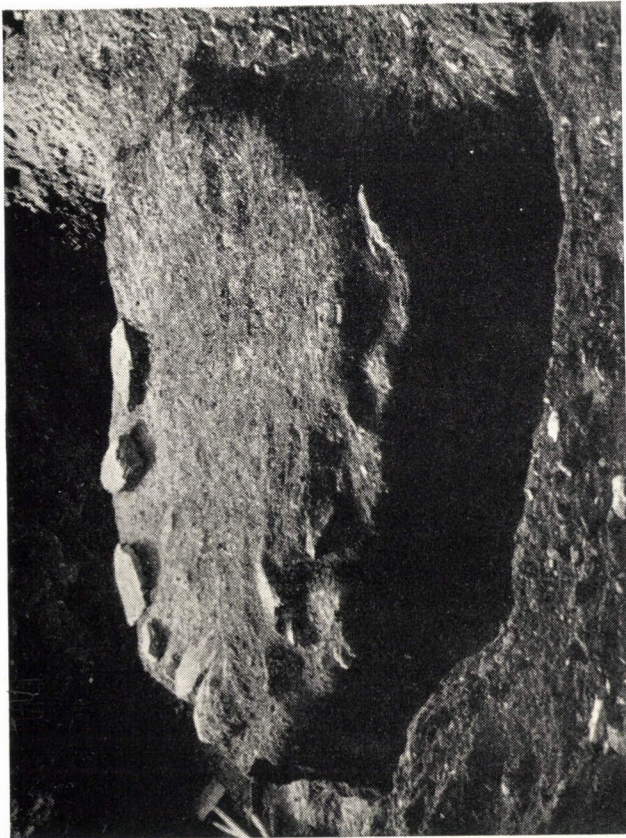
2.



3.

1. Ásatás az Istállóskői barlang előterében 1948-ban. — 2—3. *Capra (Aegoceras) cenomanus-carpathorum* koponyatöredék szarvesapokkal.





1.



2.



3.



4.

1. Az Istállóskői barlang tűzhelye körülárkolva. — 2. A tűzhely oldalakkal ellátva, alácsákányozás közben. — 3. A tűzhely a barlang előterében. Mellette a csörlő. — 4. A tűzhely a Szalajka-forrás fölött a völgyben.





1.



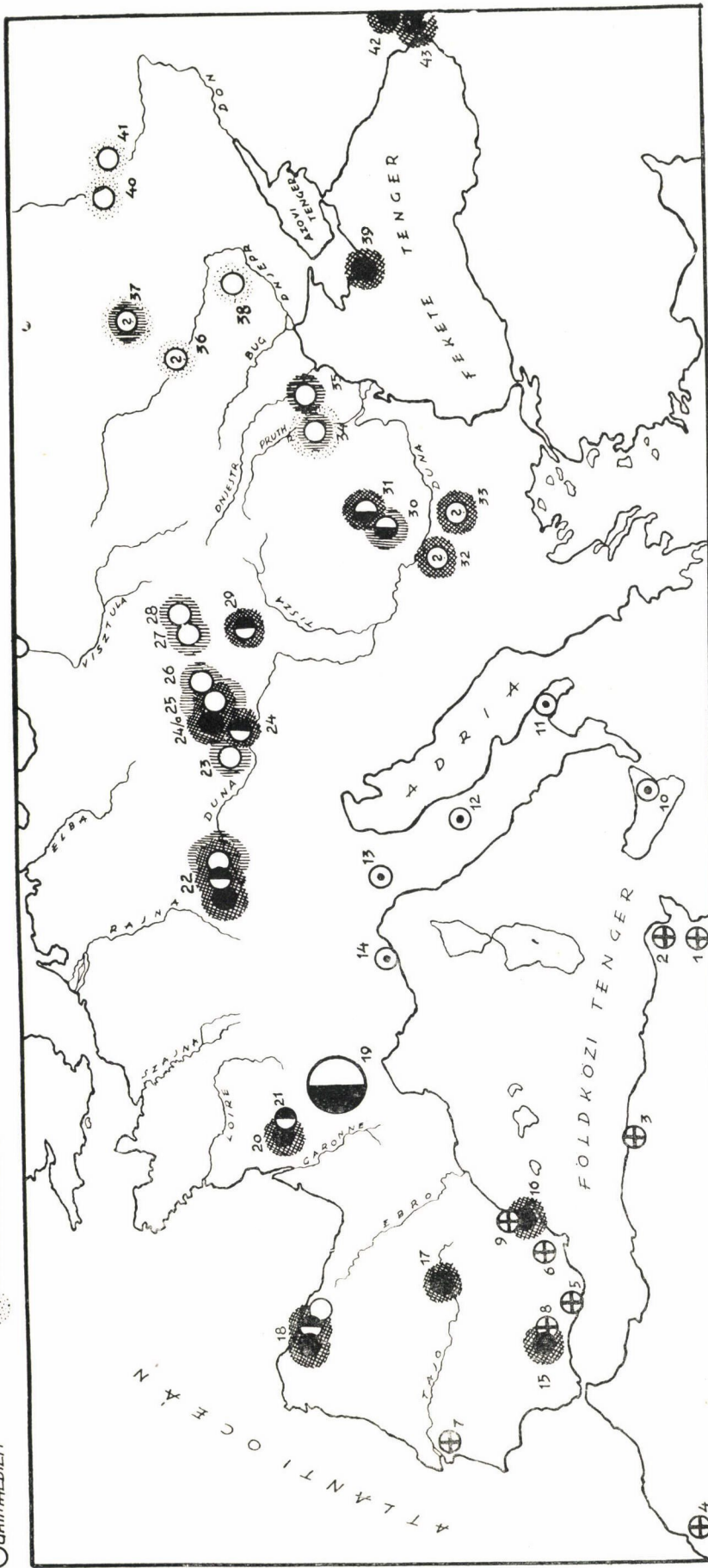
2.

III

1. Az eltemetett barlangi medve koponya eredeti lelőhelyén, a barlangban. — 2. Az eltemetett barlangi medve koponyája preparálás után.

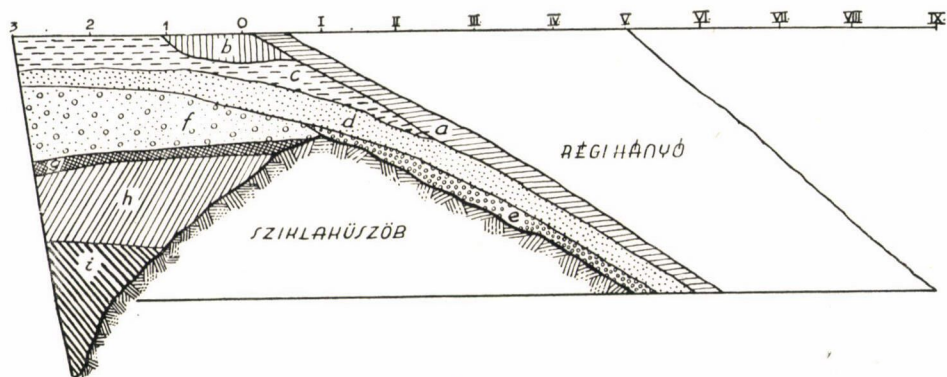


- |   |                 |         |
|---|-----------------|---------|
| ● | ALSÓ AURIGACIEN | } HATÁS |
| ○ | HÖZSŐ "         |         |
| ○ | FELSŐ "         |         |
| ⊕ | CAPSIEŒ         |         |
| ⊙ | GRIMALDIEN      |         |
| ● | MOUSTERIEN      | }       |
| ○ | SOLUTRIEN       |         |
| ○ | MAGDALENIEN     |         |

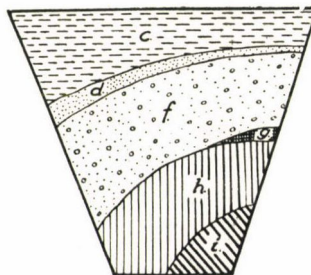


- |     |                                      |       |                  |
|-----|--------------------------------------|-------|------------------|
| 1.  | GAESA                                | 31.   | CSOKLOVINA       |
| 2.  | TUNISZ                               | 32.   | MIRAZLIVKA       |
| 3.  | ALGIR                                | 33.   | TEMATA DUPKA     |
| 4.  | MAROKKO                              | 34.   | STAJICA RIPCENI  |
| 5.  | A SÁRÁVOL PART VIDÉK CAPSIEŒ         | 35.   | COUMAIL          |
| 6.  | "                                    | 36.   | HIEV KIRILLOVSKA |
| 7.  | LISBON                               | 37.   | MEZIN            |
| 8.  | HAZA DE LA CABANA                    | 38.   | COACI            |
| 9.  | CUEVA NEGRA                          | 39.   | SZURENY          |
| 10. | SZICILIAI ÉS OLASZORSZÁGI GRIMALDIEN | 40.   | BORSEVO          |
| 11. | SZICILIAI ÉS OLASZORSZÁGI GRIMALDIEN | 41.   | MOSZTYENKI       |
| 12. | "                                    | 42.   | HERGULISZ HILDE  |
| 13. | "                                    | 43.   | TARD HILDE       |
| 14. | GRIMALDI                             | 21.   | LABRI BLANCHAR   |
| 15. | HAZA DE LA CABANA                    | 22.   | SIEGENSTEIN      |
| 16. | COVA NEGRA                           | 23.   | WILLENDORF       |
| 17. | LAS CAROLINAS                        | 24.   | WILHELM          |
| 18. | CASULLO                              | 24/a. | PEHARIA          |
| 19. | FRANCIA HÖZSŐ AURIGACIEN LEJÖHÉLYEK  | 25.   | ODDATITZ         |
| 20. | ZOCHATELPERON                        | 26.   | PAEDIMOST        |
|     |                                      | 27.   | COARA            |
|     |                                      | 28.   | JANISCEVA        |
|     |                                      | 29.   | ISPALICHA        |
|     |                                      | 30.   | MAGYARBOZSA      |

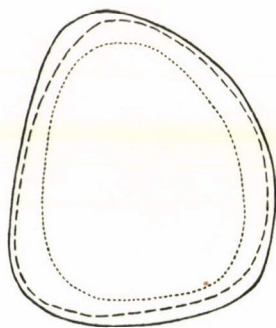




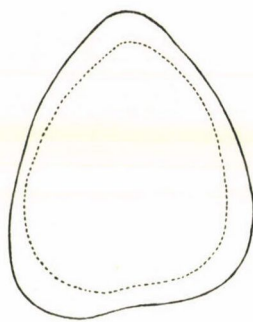
- a humusz (0,30m)  
 b sárga, szemcsés agyag (0,30 m) magdalenien  
 c sárga, kőves agyag (0,50 m) "  
 d szürkés sárga agyag (0,05-0,10) meddő  
 e övezecementezett sárgás agyag (max. 0,5m) "  
 f meleg barna, kőves agyag (max. 1 m) aurignacien  
 g sötét barna, mikrofaunás réteg (0,10m) mousterien  
 h világos barna agyag (1 m) meddő  
 i sötét szürkés-lila agyag ? "



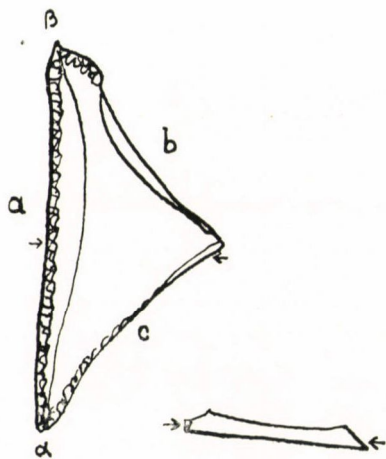
1.



2 a.

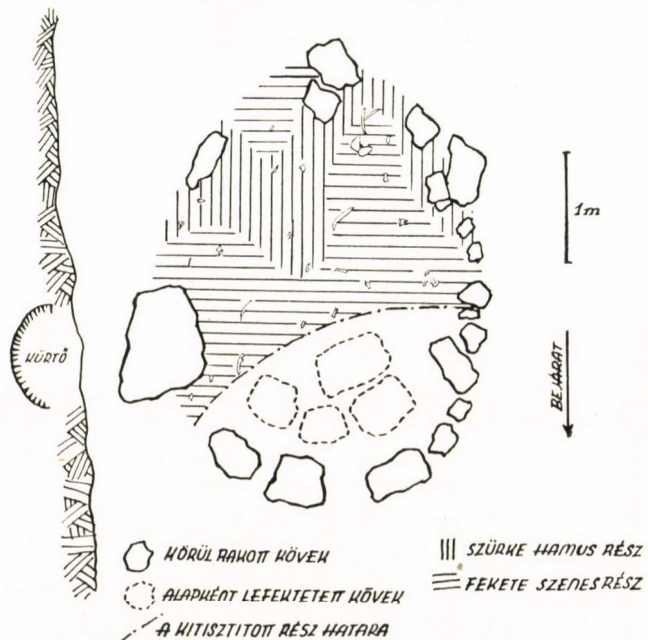


2 b.



3.

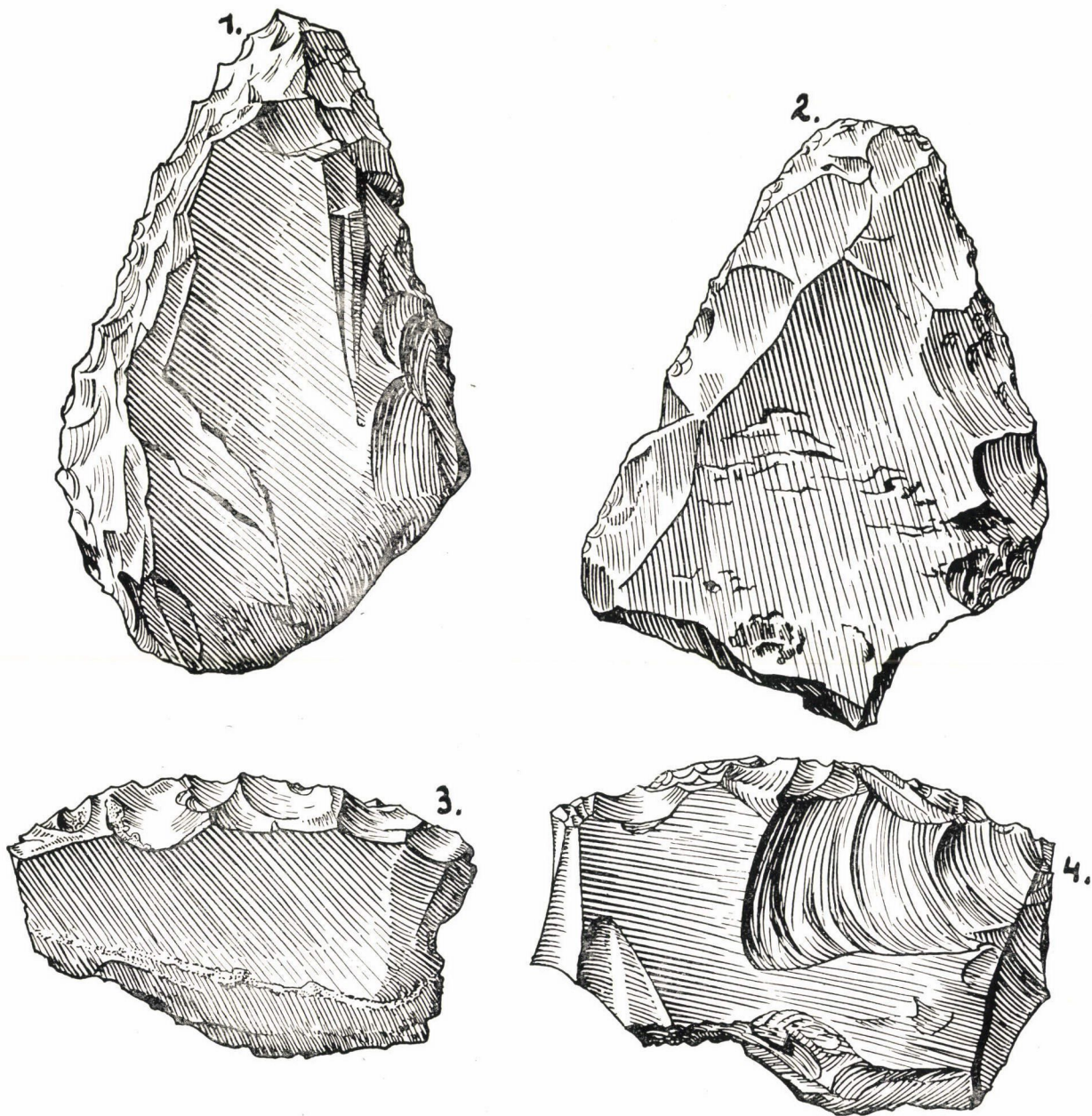
A TŰZHELY VÁZLATOS KÉPE



4.

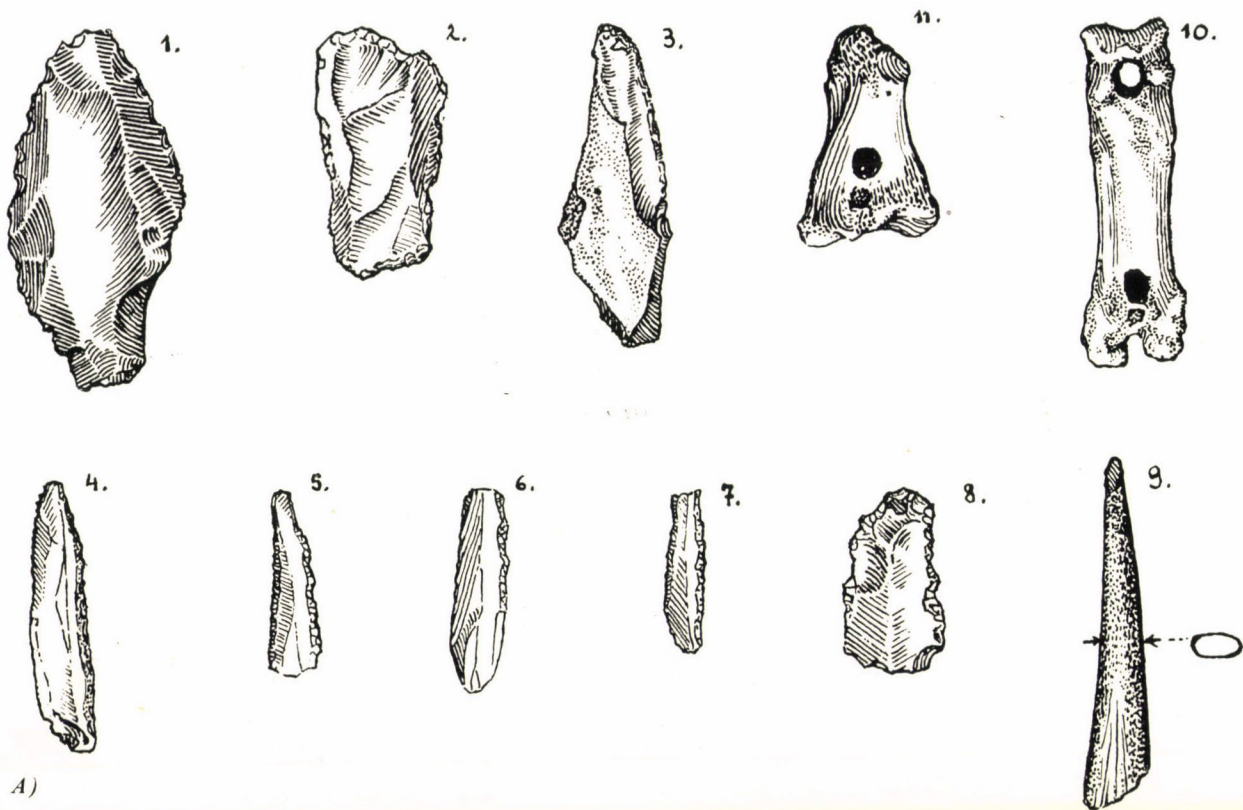
1. Az Istállóskői barlang 1948. évi ásátása; keleti oldal. — 2./a. Az Istállóskői lelet, az *Ibex priscus* és a *Capra sibirica* almásyi Lor. szarvcsapjának, báziskeresztmetszete. 1/1; 2/b. — A subalyuki kőszáli kecske és a *Capra severtzowi* Menzb szarvcsapjának báziskeresztmetszete. — 3. Hornyolt hegy vagy fűró. — 4. A tűzhely vázlatos képe.



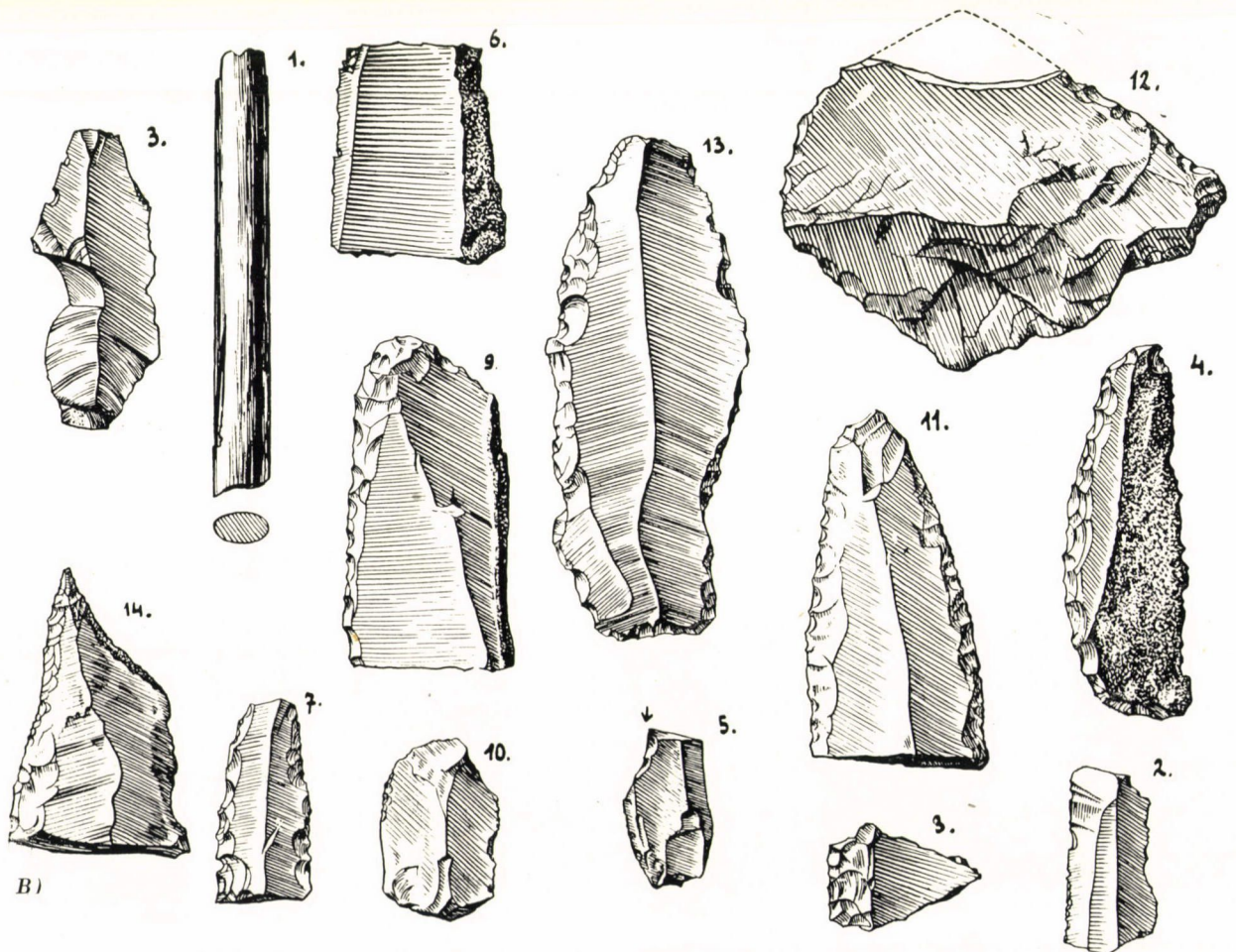


Az Istállóskői késői javaaurignacien és a subalyuki javamousterien egy-egy kőeszköze: 1. Subalyuki mousterien hegy. Pb/1413. (Közölte Kadič a subalyuki monogr. IV. r. VI. t. 10. ábra). — 2. Istállóskői eszköz. (Pb/844. Hillebrand 1912—14. évi ásatásából). — 3. Subalyuki ívelt élű kaparó. (Pb/1413.) — 4. Istállóskői ívelt élű kaparó. (Pb/841. Hillebrand 1912—14. évi ásatásából).





A)



B)

Istállóskő. A) 1. Nyeles pengehegy. — 2. D-alakú vakaró. — 3. Nyeles pengehegy. 4—6. Lame a dos rabattu. — 7. Mikrolit-penge. — 8. Kis pengehegy. — 9. Csonthegy. — 10. Zerge ujjpercéből készült síp. — 11. Taránd ujjpercéből készült síp. (Valamennyi 1/1.) B) 1. Csontpálca. — 2., 6., 7., 10. Pengék. — 3. Atipikus nyeles penge. — 4. Vakarópenge. 5. Mikroburin. 8. Vakaró töredék. — 9. Kaparópenge. — 11. Nagy pengehegy. — 12. Ives kaparó. — 13. Nagy, hornyolt penge. — 14. Fűrő.