

A KÉSŐ NEOLITIKUM KŐNYSZANYAG-BESZERZÉSI KAPCSOLATRENDSZERE AZ ALFÖLDÖN

FARAGÓ NORBERT¹

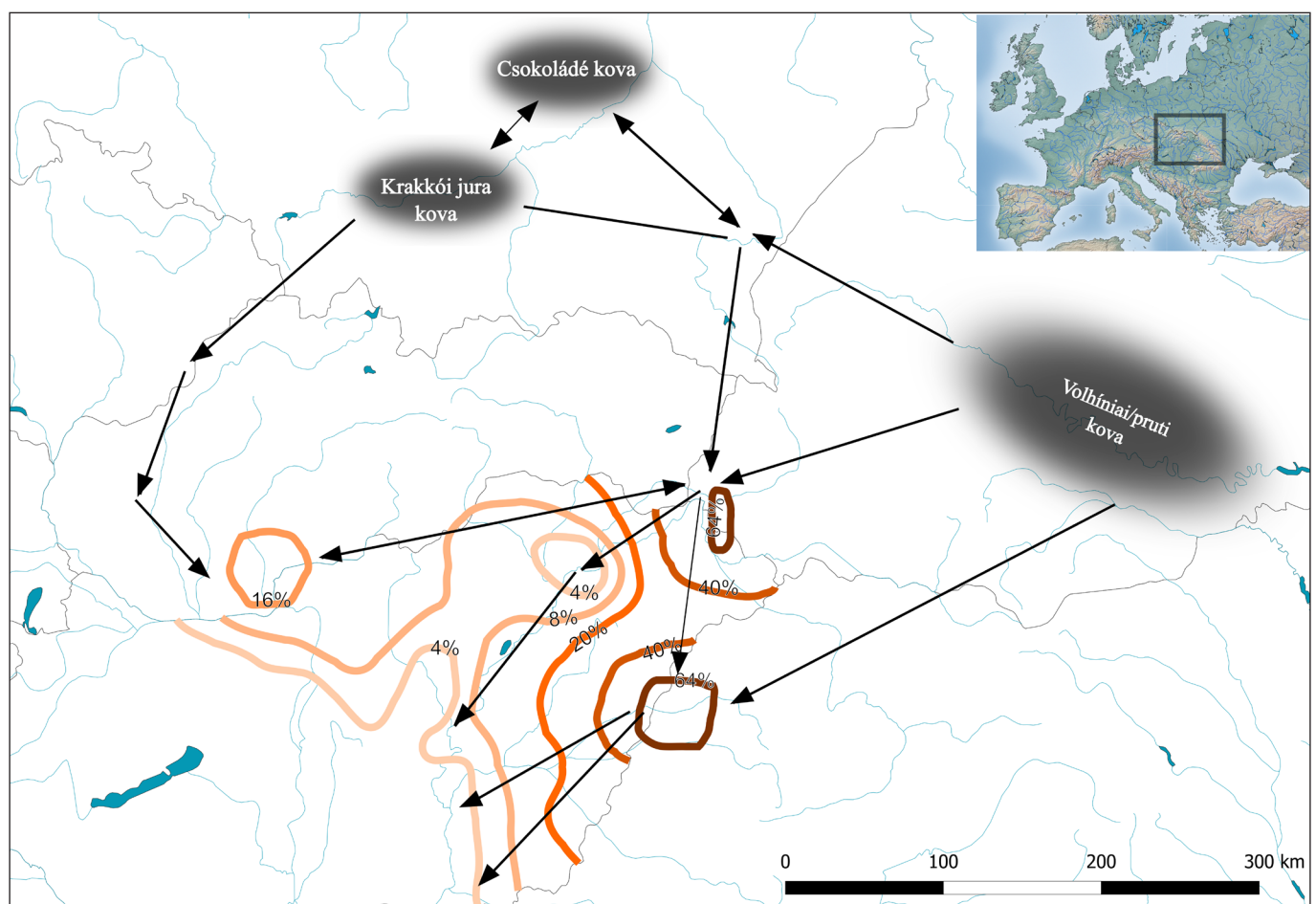
Magyar Régészet 10. évf. (2021), 3. szám, pp. 53–58.

Pusztataskony–Ledence késő neolitikus, a Kr. e. 5. évezredre keltezett lelőhelyének leletanyaga kivételes lehetőséget nyújt az összehasonlításra az Alföldön mára már jól ismert tell településekkel. Az előzetes eredmények azzal a tanulsággal szolgáltak, hogy a Polgár-Csőszhalomhoz viszonyítva marginális helyzetben lévő, tell nélküli település hasonlóan intenzív kapcsolatokat ápol a Kárpátokon kívüli régiókkal. Jelenleg folyó kutatásomban a távolsági nyersanyagokból készült pattintott kőeszközök elterjedési mintázataival kapcsolatos kérdésekre keresem a választ.

Kulcsszavak: neolitikum, Alföld, Polgár–Csőszhalom, Pusztataskony–Ledence, kőeszköz, távolsági kapcsolatok

A KUTATÁS ELŐZMÉNYEI

A késő neolitikum időszaka az általános elképzelések szerint annak a lassú átalakulásnak egy utolsó időszakát képviseli az emberiség történetében, melynek során a korábbi egyenlőségen alapuló, szétszórta élő, szegmentáris törzsi társadalmak már mutatnak bizonyos centralizációra és hierarchiára mutató jeleket.



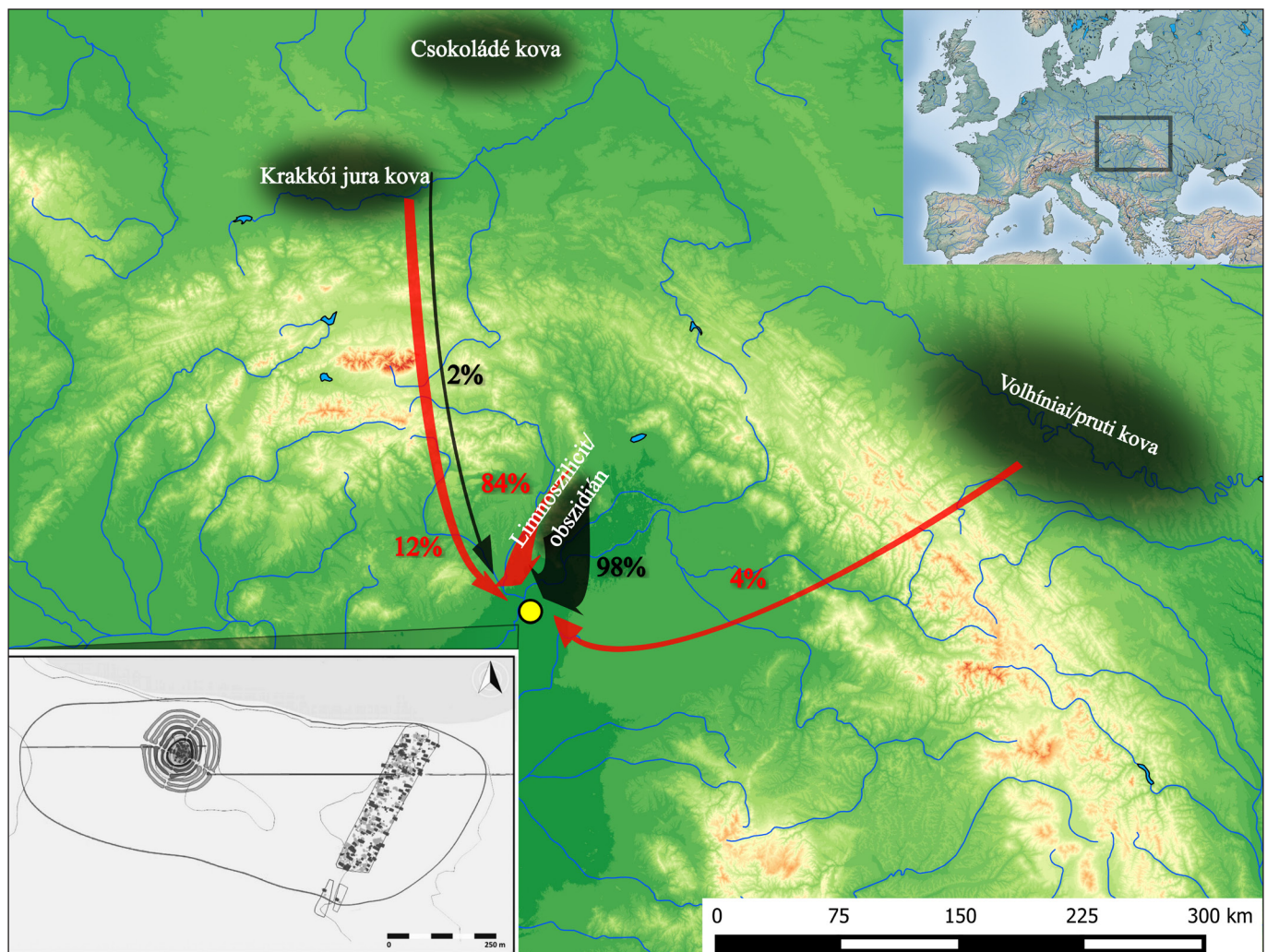
I. kép. Az úgynevezett „északi kovák” (csokoládé kova, krakkói jura kova, volhíniai/pruti kova) százalékos előfordulási aránya az Alföldön a késő neolitikumban, illetve a feltételezett távolsági kapcsolatok iránya (T. BIRÓ 1998, Distribution map series IV/5 és KOVÁCS 2013, Fig. 15 nyomán készítette Faragó N.)

¹ Eötvös Loránd Tudományegyetem, Régészettudományi Intézet. E-mail: farago.norbert@btk.elte.hu

A hazai őskori régészetben ez a Kr. e. 5. évezred első felében a tellek megjelenését, az egyre összetettebb településforma és települési szerkezet kiépülését, az egyre bonyolultabb és egyre nagyobb szabású kulturális szokások és rítusok meggyökeresedését, és az egyre erősödő távolsági kapcsolatokat jelenti (T. BIRÓ 2003). Az utóbbira az egyik legnyilvánvalóbb bizonyíték az Alföldön a 400-500 kilométer távolságból érkező kovaközetfélések elterjedése. Az elmúlt évtizedekben a hazai kutatás eljutott arra a szintre, hogy ezt a jelenséget néhány tucatnyi kiemelkedő fontosságú lelőhely előzetes felmérése alapján rögzítse, és egy tematikus, nagy ívű térkép alapján megrajzolja a korszak bonyolult és szerteágazó kapcsolatrendszerét (1. kép) (T. BIRÓ 1998; KOVÁCS 2013).

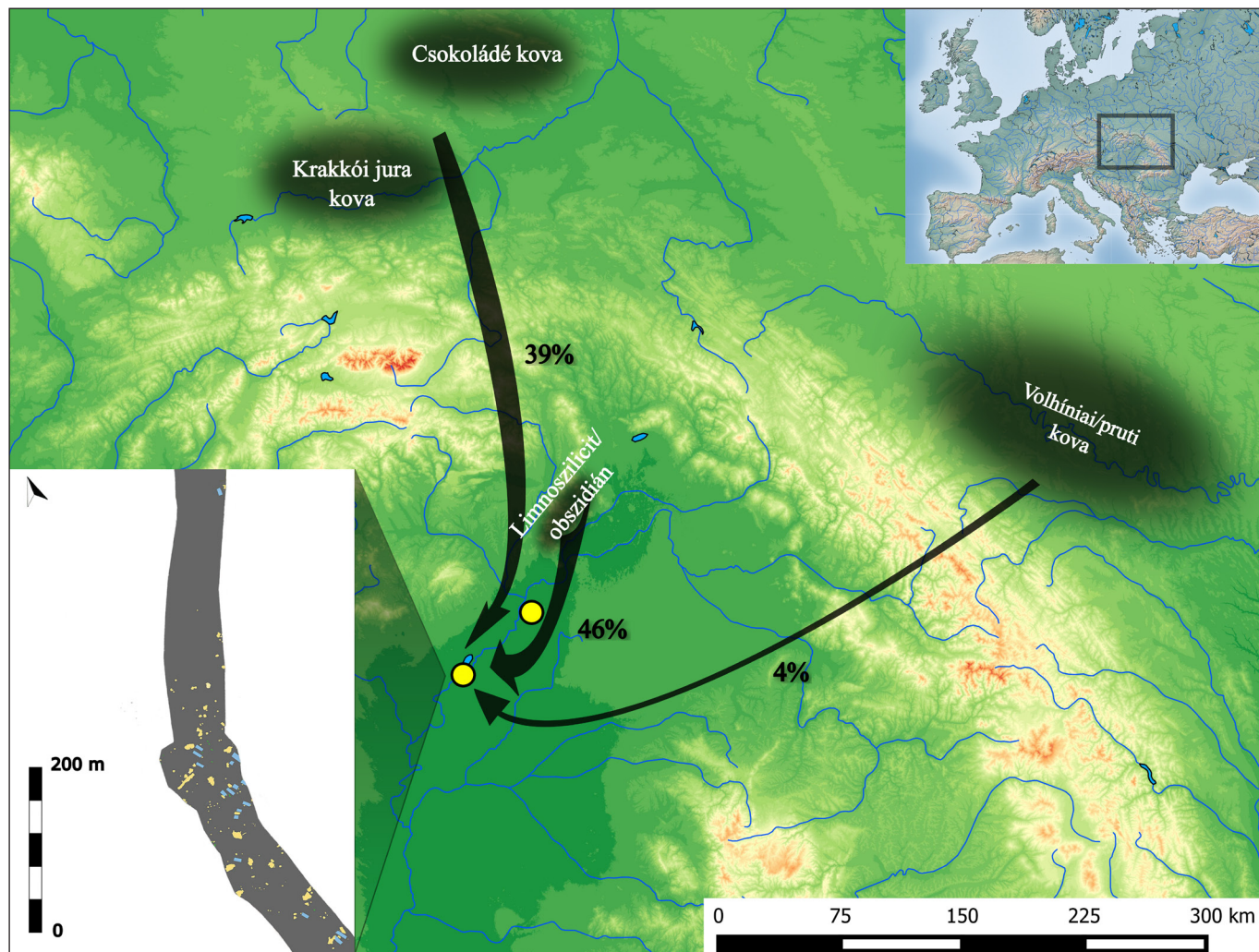
A következő lépcsőfokot egy jól megválasztott és kellően összetett lelőhely részletes, mélységi elemzése jelentette, amelyen keresztül több más kérdés mellett vizsgálni lehetett azt is, hogy pontosan mit is jelentett egy konkrét település lakói számára egy távolsági nyersanyag a hétköznapi és a szimbolikus közegben.

Polgár–Csőszhalom tellnek a különlegessége a földrajzilag legészakabbi fekvésén és az ásatással megkutatott külső telep nagyságán (3,5 hektár) túl az összetett szociokulturális rendszert tükröző lelet és lelőhely összefüggéseiben rejlik, s így ideálisnak bizonyult egy ilyen vizsgálatra (ANDERS & RACZKY 2013; SEBŐK et al. 2013). A 2019-ben megvédett doktori disszertációm legnagyobb eredménye annak sikeres bebizonyítása, hogy a lelőhely rendkívül gazdag pattintott kőegyüttese (mintegy 18 ezer darab) differenciáltan mutat széles körű távolsági kapcsolatokat (FARAGÓ 2019). A hétköznapi élet terében, a külső telepen a kárpát-



2. kép. Polgár–Csőszhalom földrajzi elhelyezkedése, térbeli kiterjedése, a települési struktúrák jellege, illetve az „északi kovák” százalékos megoszlása a pattintott leletanyagban. A tell, vagyis a körárkokkal körülvett települési halom a lelőhely ásatási térképén bal oldalon, a külső telep feltárt része a jobb oldalon látható. A tellhez kapcsolódó adatok piros nyilakkal és százalékokkal, míg a külső telephez kapcsolódó adatok fekete nyilakkal és százalékokkal jelennek meg (RACZKY et al. 2015, Fig. 1 nyomán készítette Faragó N.)

medencei nyersanyagok és a hozzájuk kapcsolódó eszközkészítési tradíció határozta meg a leletegyüttest. A tell mint a közösség egészének szimbóluma azonban tükrözte azt az évszázados, lassú folyamatot, melynek során az egzotikus nyersanyagok a kiemelkedő társadalmi események nélkülözhetetlen kellékévé váltak (2. kép).

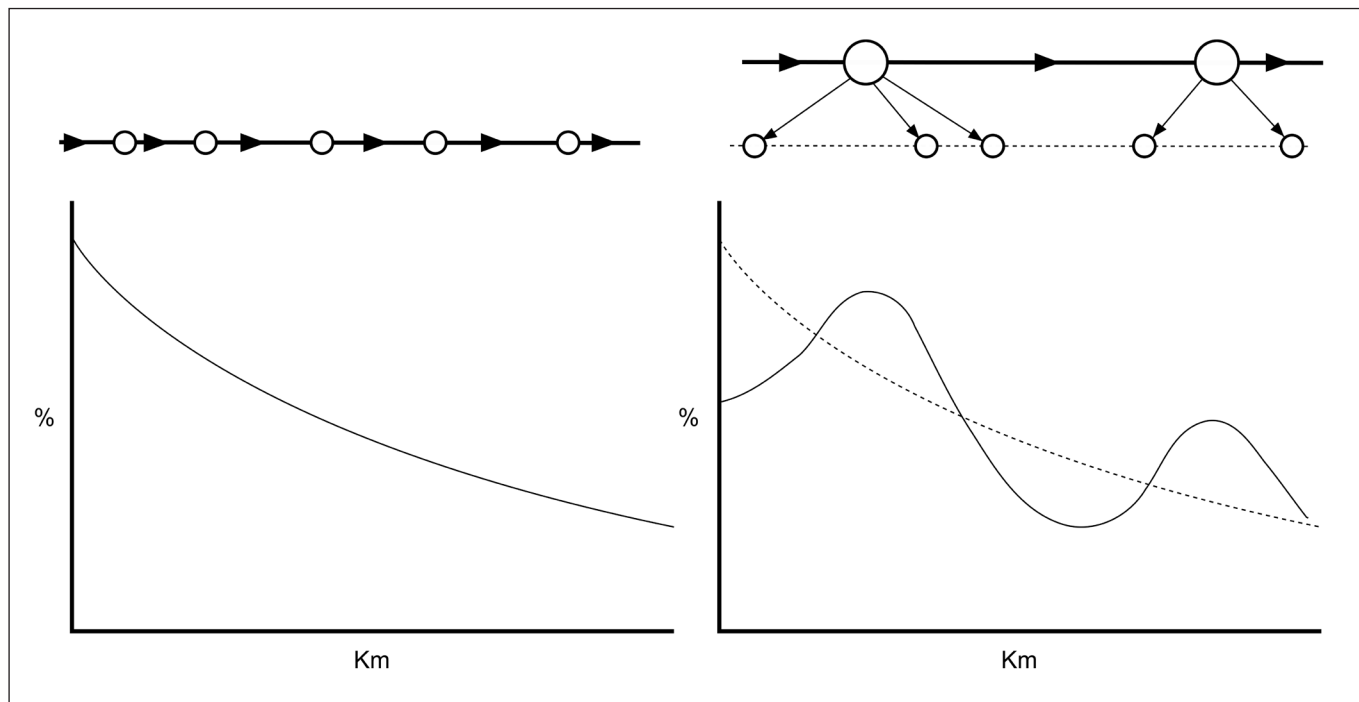


3. kép. Pusztaföldes–Ledence földrajzi elhelyezkedése, térbeli kiterjedése, a települési struktúrák jellege, illetve az „északi kovák” százalékos megoszlása a pattintott leletanyagon belül (SEBŐK & FARAGÓ 2018, Fig. 1. nyomán készítette Faragó N.)

A 2000-es évek végéig nem ismertünk az Alföldön hasonló méretű települést ebből a korszakból. 2009 és 2011 között Pusztaföldes–Ledence lelőhelyén tárták fel egy hasonló korú telep 5,4 hektáros részletét, amely így kivételes lehetőséget nyújt az összehasonlításra (SEBŐK 2012; 3. kép). Az utóbbi években Sebők Katalin vezetésével jelentős előrelépés történt a 230 telepjelenség feldolgozásában, megkezdődött a kötelek tanulmányozása is. Az előzetes eredmények azzal a tanulsággal szolgáltak, hogy a Polgár–Csőszhalomhoz viszonyítva földrajzilag és kulturálisan is marginális helyzetben lévő, tell nélküli település hasonlóan intenzív kapcsolatokat ápol a dunántúli Lengyel kultúrával, északon a Tisza–Herpály–Csőszhalom tömbbel, sőt, a Kárpáton kívüli régiókkal is.

PROBLÉMAFELVETÉS, CÉLOK ÉS MÓDSZEREK

A Bolyai János Kutatási Ösztöndíj keretében végzett kutatásomban azt az általánosan elterjedt három hipotézist vizsgálom meg, amelyeket Colin Renfrew lineáris eloszlás („down-the-line”) illetve redisztribúciós modelljeire építettek fel (RENFREW & BAHN 1999: 350–356; 4. kép):



4. kép. Két elméleti modell, amely az idegen eredetű nyersanyagok százalékos megoszlását mutatja az egyes lelőhelyeken a forrástól számított távolság függvényében. Bal oldalon az úgynevezett „down the line”, vagyis lineáris eloszlás modellje, aminek alapján az egyes települések egyenrangúnak tekinthetők. Ebben az esetben a vonatkozó nyersanyag aránya a távolság növekedésével arányosan csökken. Jobb oldalon a redisztribúciós, vagyis újraelosztás modellje, amikor is kiemelt központi helyeket feltételezhetünk, ahol az adott nyersanyag lokálisan felhalmozásra kerül, és onnan kerül elosztásra a környező településeken. Ebben az esetben bizonyos kisebb települések egymással csak minimális kapcsolatot tartanak fent (RENFREW & BAHN 1999, 355 ábrája nyomán készítette Faragó N.)

- 1.) egy idegen nyersanyag vagy tárgy típus az elterjedési magterületétől távolodva a régészeti együttesekben fokozatosan egyre kisebb arányban van jelen;
- 2.) az elterjedési magterületétől távolodva az egzotikus tárgy helyi készítésének, manipulációjának az esélye egyre kevesebb, annál valószínűbb, hogy meghatározott formában, készen érkezett az adott lelőhelyre;
- 3.) egy bizonyos szintű települési hierarchiát feltételezve az egzotikus tárgyak a központi helyen magasabb arányban vannak jelen, mint a perifériának számító településeken.

Összehasonlítva Polgár–Csőszhalom leletanyagával, Pusztataskony–Ledence idegen eredetű pattintott kövei mind a három feltevést megcáfolni látszanak, így a következő kutatási kérdéseken keresztül szeretném megvilágítani a két lelőhely viszonyát.

Mennyire értelmezhető távolabbi lelőhelynek Pusztataskony–Ledence Kis-Lengyelországtól, vagy Nyugat-Ukrajnától, mint Polgár–Csőszhalom? Egy jól felépített beszerzési útvonal a Felső-Tisza vidéket megkerülve közelebb hozhatta a Közép-Tisza vidéket a Kárpátokon túli területekhez?

Milyen technológiai és tipológiai különbségek foghatók meg a két lelőhely idegen eredetű tárgyain? Pusztataskony–Ledence intenzívebb kömegmunkálást tükröz a távolsági nyersanyagok tekintetében, mint Polgár–Csőszhalom?

Milyen értelemben jelent központi helyet Polgár–Csőszhalom a késő neolitikum időszakában és ez mekkora területen értelmezhető? Lehetséges, hogy a lelőhely kiemelkedő tulajdonságai éppen az interkulturális határzónában való fekvésének köszönhetőek? Polgár–Csőszhalom és Pusztataskony–Ledence a távolsági nyersanyagok tekintetében értelmezhető egy és ugyanazon hálózat elemének?

A kutatás célkitűzése a késő neolitikus társadalmi viszonyok jobb megértése a pattintott kőeszközök elemzésén keresztül. Ezek a leletek kiemelkednek a többi tárgycsoport közül, hiszen nem csak kész tárgyként állnak előttünk, hanem a rajtuk megjelenő nyomok árulkodnak a készítési folyamatról (HOLLÓ et al. 2004).

Térképre vetítve a műveletsorban elfoglalt helyük szerinti szóródásukat – nyersanyag, előkészített nyersanyag, félkész termék, késztermék, gyártási melléktermék – képet kaphatunk a korszak munkamegosztási és cserekereskedelmi szokásairól, a közösségek gazdasági hátteréről és társadalmi szerveződéséről.

VÁRHATÓ EREDMÉNYEK ÉS AZOK HASZNOSULÁSA

A közvetlen eredményt két, késő-neolitikus település kőanyagának szisztematikus feldolgozása jelenti. Ennek a jelentőségét növeli a tény, hogy az érintett korszakból és a régiebből még nem született ilyen formában teljes lelőhely-feldolgozás, legyen szó bármilyen régészeti forrásanyagról. Az utóbbi évtizedekben a lengyelországi kollégák, akik az őskori kovabányák kérdését kutatják, intenzíven foglalkoznak az adott nyersanyag kapcsolatrendszerének a feltérképezésével is. Így a várható eredmények nemzetközi szinten is jelentős adalékot nyújtanak. További eredményt jelent a távolsági kapcsolatok általános értelmezésének új szempontból történő megvilágítása. A neolitikus kutatás a távolsági nyersanyagok elemzésén keresztül különös figyelmet fordít a kőanyagok másodlagos szerepeire, illetve esetleges beépülésükre az e korszakban lassan rögzülni látszó társadalmi szerepek hétköznapi megjelenítésében. A várható eredmények általános, korszaktól független társadalmi tendenciák feltárásával kecsegtetnek; így ezek más korszakok kutatói számára is hasznosak lehetnek.

KÖSZÖNETNYILVÁNÍTÁS

Jelen tanulmány a Bolyai János Kutatási Ösztöndíj támogatásával valósult meg.

IRODALOM

- Anders, A. & Raczky, P. (2013). Háztartások és települési egység viszonya a Polgár–Csősshalom késő neolitikus lelőhelyén. *Ősrégészeti Levelek* 13 (2013), 78–101.
- T. Biró, K. (1998). *Lithic Implements and the Circulation of Raw Materials in the Great Hungarian Plain during the Late Neolithic Period*. Budapest: Hungarian National Museum.
- T. Biró, K. (szerk.) (2003). Az újkőkör. In: Visy Zs. (szerk.), *Magyar régészet az ezredfordulón* (pp. 99–121). Budapest: Teleki László Alapítvány.
- Faragó, N. (2020). Complex, household-based analysis of the stone tools of Polgár-Csősshalom. *Dissertationes Archaeologicae* 3/7 (2020), 301–329. <https://doi.org/10.17204/dissarch.2019.301>
- Holló, Zs., Lengyel, Gy., Mester, Zs. & Szolyák, P. (2004). Egy pattintott kőeszköz vizsgálata. Magyar kifejezések a technológiai vizsgálatokhoz 3. *Ősrégészeti Levelek* 6 (2004), 62–80.
- Kovács, K. (2013). Late Neolithic exchange networks in the Carpathian Basin. In: A. Anders & G. Kulcsár (eds), *Moments in Time. Papers presented to Pál Raczky on his 60th birthday* (pp. 385–400) *Ősrégészeti Tanulmányok / Prehistoric Studies I*. Budapest: *Ősrégészeti Társaság / Prehistoric Society* – Eötvös Loránd University – L'Harmattan.
- Raczky, P., Anders, A., Sebők, K., Csippán, P., Tóth, Zs. (2015). The Times of Polgár-Csősshalom – Chronologies of Human Activities in a Late Neolithic Settlement in Northeastern Hungary. In: Hansen, S., Raczky P., Anders A., Reingruber, A. (eds), *Neolithic and Copper Age between the Carpathians and the Aegean Sea. Chronologies and Technologies from the 6th to the 4th Millennium BCE. International Workshop Budapest 2012* (pp. 21–48). *Archäologie in Eurasien* 31. Bonn: Habelt-Verlag.

Faragó Norbert • A késő neolitikum kőnyersanyag-beszerzési kapcsolatrendszere az Alföldön

Renfrew, C. & Bahn, P. (1999). *Régészet. Elmélet, módszer, gyakorlat*. Budapest: Osiris.

Sebők, K. (2012). Lengyeli eredetű hatások az Alföld kései neolitikumában. Pusztataskony–Ledence 1. feltárásának első eredményei. *Archaeologiai Értesítő* 137, 97–123. <http://dx.doi.org/10.1556/ArchErt.137.2012.5>

Sebők, K., & Faragó, N. (2018). Theory into practice: basic connections and stylistic affiliations of the Late Neolithic settlement at Pusztataskony–Ledence 1. *Dissertationes Archaeologicae* 3/6 (2018), 147–178. <https://doi.org/10.17204/dissarch.2018.147>

Sebők, K., Faragó, N., Hajdú, Zs., Anders, A. & Raczky, P. (2013). Egy különleges kút és leletei Polgár–Csőszhalom késő neolitikus településéről. *Archaeologiai Értesítő* 138 (2013), 29–79. <http://dx.doi.org/10.1556/ArchErt.138.2013.2>

Tálas L. (ed.) (1987). *The Late Neolithic of the Tisza Region*. Budapest-Szolnok: Directorate of the Szolnok County Museums.