

## PROCESOS TUTORIALES EN ENTORNOS VIRTUALES, UN ENFOQUE NETNOGRÁFICO EN LA GESTIÓN DEL CONOCIMIENTO

*Tutorial processes in virtual environments, a netnographic approach to knowledge management*

José Gregorio Llovera Alvarado<sup>1</sup>

<https://orcid.org/0000-0001-6013-8771>

Recibido: 15/09/2022

Aceptado: 15/11/2022

Publicado: 20/12/2022

Como citar este artículo: Llovera Alvarado, J. (2022). Procesos tutoriales en entornos virtuales, un enfoque netnográfico en la gestión del conocimiento. *Entrelneas*, 1 (2), 182-192. <https://doi.org/10.56368/Entrelneas127>

### RESUMEN

La sociedad, dentro del transitar de desarrollo y evolución, ha creado una indexicalidad de reconfiguración continua en respuesta a sus demandas, herencia historiográfica, intereses e identidad intersubjetiva; proceso transcomplejo que no solo eclosiona una nueva realidad, sino, una neopisteme, circunscrita al realce de las tecnologías, sus componentes y entornos digitales, cuyo sentido converge en los contextos virtuales, con ello, la producción investigativa, requiriendo competencias tutoriales, para orientar los estudios dentro de la concreción de esa cibernsiedad – cibercultura, condicionantes en la reconstrucción del sentido sociocognitivo, partiendo del individuo detrás del hecho online, cuya matriz eidética, genera la verdadera esencia de la dinámica epocal. Circunstancias entrópicas que permitieron declarar como prospección, comprender las interacciones dialógicas que originan los procesos tutoriales en entornos virtuales, desde un enfoque netnográfico en la gestión del conocimiento en estudiantes de postgrado, pertenecientes a la Universidad Nacional Abierta, Centro Local Portuguesa. Su sistema referencial, está fundamentado en la antropología digital de Sherry Turkle (2004), dialógica tutorial de José Llovera (2021) y construcción social de Kenneth Gergen (2007). La visión paradigmática integra la multiexistencialidad interpretativa, articulada en la etnografía virtual. El instrumento de recopilación de información fue el guión de entrevista, cuyas unidades de análisis fueron categorizadas, estructuradas y trianguladas bajo una concepción mixta. Como hallazgo, se logró una introspección de la interacción de los tutorados en comunidades online, evidenciándose una singularidad redituable, surgiendo el estilo de pensamiento en cada sujeto

<sup>1</sup> Universidad Nacional Abierta, Venezuela. [Dr.jgllovera@gmail.com](mailto:Dr.jgllovera@gmail.com)

investigador, al entrever su sintagma cognitivo en las intervenciones, lo cual, genera confianza en el dominio de sus capacidades, dando apertura a la autonomía constructiva.

**Palabras clave:** Procesos tutoriales; entornos virtuales; netnografía; gestión del conocimiento.

---

## **ABSTRACT**

Society, within the transit of development and evolution, has created an indexicality of continuous reconfiguration in response to its demands, historiographic heritage, interests and intersubjective identity; transcomplex process that not only hatches a new reality, but a neoepisteme, limited to the enhancement of technologies, their components and digital environments, whose meaning converges in virtual contexts, with it, the investigative production, requiring tutorial skills, to guide the studies within the concretion of that cybersociety - cyberculture, determining factors in the reconstruction of the sociocognitive sense, starting from the individual behind the online event, whose eidetic matrix generates the true essence of the epochal dynamics. Entropic circumstances that allowed declaring as prospecting, understanding the dialogical interactions that originate the tutorial processes in virtual environments, from a netnographic approach in knowledge management in postgraduate students, belonging to the National Open University, Portuguese Local Center. Its referential system is based on the digital anthropology of Sherry Turkle (2004), the dialogic tutorial of José Llovera (2021) and the social construction of Kenneth Gergen (2007). The paradigmatic vision integrates the interpretive multi-existentiality, articulated in virtual ethnography. The information gathering instrument was the interview script, whose units of analysis were categorized, structured and triangulated under a mixed conception. As a finding, an introspection of the interaction of the tutors in online communities was achieved, evidencing a profitable singularity, emerging the style of thought in each researcher subject, by glimpsing their cognitive phrase in the interventions, which generates confidence in the domain of their capabilities, opening up constructive autonomy.

**Keywords:** Tutorial processes, virtual environments, netnography, knowledge management.

## **Introducción**

El sujeto como ser pensante, manifiesta en su complejidad cognitiva, sistemas interactivos, dialógicos y constructivos de su episteme, aludiendo al contexto situacional, donde la sociabilidad, la herencia cultural, los patrones sociales, condicionan o configuran los nodos de comprensión del propio individuo. Por ello, dentro del avance discontinuo e hiperacelerado de la sociedad, las necesidades se modifican con una velocidad sin precedente, donde la integración de las tecnologías, se ha vuelto un hecho natural y extensivo de la civilización.

Realidad que ha dado sus cimientos desde el nacimiento de la ciencia como puente de la razón humana, emergiendo la intención de mejorar las condiciones de vidas de las personas, con la utilidad ineludible del pensar, a su vez, la misma permite la creación tecnológica y su empleo en todos los contextos de la vida, abriendo nuevos canales dialogizantes, aprendizaje, información, interacción, entre otros. Esta nueva generación tecnológica, según Cabero

(2007), le permite a la sociedad crear redes interactivas, consolidándose la comunicación inter-personas, trascendiendo las brechas espacio - temporales, estableciendo a su vez, un lenguaje universal por medio de traductores online, o por medio de códigos configurativos para los entornos virtuales.

Su relevancia trascendental, se ubica en la web 2.0, la cual, favorecieron todos los indicios de sociabilidad, creando contextos virtuales de conectividad mediados por las redes sociales, emergiendo las comunidades virtuales, con mayor vigencia, donde su singularidad de significancia, determina los nexos dialógicos, su comprensión, originando nuevos medios de construcción de conocimientos idiográficos, bajo alternativos espacios de productividad intelectual.

Peculiaridad activa que, permitió mejorar las acciones sociales, laborales, personales, formativas, mejorando los sistemas de atención, desarrollo e integralidad académica; al respecto Pere (2000), afirma que “las redes sociales en el contexto educativo representan una relevancia de vanguardia, al permitir desde conversatorios, conferencias síncronas o asíncronas potencializar las habilidades cognitivas en los escolares; entre un sinfín de usos” (p. 130).

Representa esta concreción interactiva, no sólo desde las redes sociales, sino mediante el correo electrónico, el uso del Smartphone, WhatsApp, entre otros; una alternativa sistémica para orientar los procesos tutoriales en entornos virtuales, favoreciendo la interacción, dialógica y producción intelectual. Gestando acciones estratégicas para atender la sociedad de la información, en un entramado de retroactividad redituable en la sociedad del conocimiento, cuyo transitar desde la asistencia metódica, permite la configuración de una comunidad del saber, vislumbrada por la autonomía del sujeto investigador.

Esta multiplicidad de sistemas interactivos, ha reconfigurado los significados en la gestión del conocimiento y producción intelectual, basada en procesos tutoriales en entornos virtuales, donde las competencias de mentoring, cobra una simbiosis entre las relaciones, condiciones de diálogos, escenarios y conocimientos, atendiendo al sujeto investigador desde su identidad cognitiva, emergiendo en su constructo, el estilo de pensamiento, el cual, rige la forma escritural, su simbiosis metódica y finalidad epistémica, ya que toda realidad según Heisenberg (1974), está sujeta al método de interrogación que se establece a posteriori. Lo que integra el mundo cognoscente, los hechos reales y la experiencia.

Singularidad eidética, donde el dominio y disposición de competencias tecnológicas, orienta la acción tutorial. Esta prospección pragmática según Llovera (2021), debe garantizar los procesos tutoriales, no como visiones abstractas del ideal de asistencia, sino como una noción activa que dirija, administre, regule y evalúe la orientación académica, en la que le permita al asesor realizar una introspección sobre qué, cuándo y cómo construye el sujeto investigador, a fin de identificar las debilidades, reorientándolas para un fin común, en la que habita una convergencia epistémica. Principio que ha de regir en el tutor, dado que es quien orienta, no en el tutorado, pues es quien construye desde su interioridad cognoscente, develando su matriz de significancia.

Motivado a ello, la tutoría sistémica se presenta como una clara alternativa para gestionar conocimientos con rigor científico singular, consistencia social, pertinencia con identidad cognitiva, transferibilidad contextual y académica, dado que constituido como un sistema de aprendizaje recíproco, donde el tutor a través de su bagaje empírico, implica

formativamente la dirección del trabajo de investigación, sobre una vertiente de orientación emancipadora, en la que el tutorado según Llovera (ob. cit.), desde su enfoque propedéutico, pero a su vez, consolidado bajo una vasta relación con el hecho de estudio, fecundan nodos interactivos, dialogizantes que develan conocimientos integrados en una matriz relacional.

No obstante, los medios, componentes y formas de lograr una asistencia tutorial consistente, pertinente, se ha impregnado del principio de transcomplejidad, atendiendo la multiexistencialidad de realidades y hasta entornos de interacción, dirigiendo la asistencia, hacia un caudal de significados reconstitutivos. De esta manera, se hace necesario comprender los procesos tutoriales en entornos virtuales, bajo un enfoque netnográfico en la gestión del conocimiento, en estudiantes de la Maestría de la Universidad Nacional Abierta, Centro Local Portuguesa, donde se ha evidenciado, sistemas de atención desasistidos en el esquema de temporalidad, sin darse respuesta a las demandas de formación del sujeto investigador, creando una incertidumbre ontológica, aunado al hecho, de que el rigor metódico ha perdido su foco epistémico, al asumir lo metodológico como un aspecto estructural no reflexivo.

Por lo cual, la investigación reviste de singularidad, al estudiar la dinámica relacional, constructiva y cognitiva del sujeto investigador en la construcción de su trabajo de grado, asumiendo los medios interactivos desde una asistencia metodológica online, por ser el contexto de estudio, una formación administrada desde un enfoque andragógico de educación a distancia, generando valor agregado a los fines del sistema epistémico. Razón por la cual, se formulan las siguientes premisas:

¿Cuáles son los tipos de entornos virtuales empleados con más recurrencia durante los procesos tutoriales online para la mediación de la autonomía y producción intelectual?

¿Cuáles son las condiciones de sociabilidad desarrolladas durante los procesos tutoriales en entornos virtuales para la gestión del conocimiento en investigación?

¿Qué beneficios ofrece la netnografía en la gestión del conocimiento mediante los procesos tutoriales en entornos virtuales?

## **Propósitos de la Investigación**

### **Propósito General**

Comprender los conexos de sociabilidad que surgen durante los procesos tutoriales en entornos virtuales, bajo un enfoque netnográfico en la gestión del conocimiento en estudiantes de Postgrado de la Universidad Nacional Abierta Centro Local Portuguesa.

### **Propósitos Específicos**

Develar los tipos de entornos virtuales empleados con más recurrencia durante los procesos tutoriales online para la mediación de la autonomía y producción intelectual.

Analizar las condiciones de sociabilidad desarrolladas durante los procesos tutoriales en entornos virtuales para la gestión del conocimiento en investigación.

Interpretar los beneficios ofrecidos por la netnografía en la gestión del conocimiento mediante los procesos tutoriales en entornos virtuales.

### **Pertinencia Investigativa**

Al atender el auge reconstructivo sociohistórico como lo es, la gestión del conocimiento en entornos virtuales, se aprecia una trascendencia ontoepistémica, siendo el proceso tutorial, ese sistema de mediación, desarrollo, dialogicidad y coach productivo, con el cual se logra entender la sociabilidad, integralidad cognitiva y estilo de pensamiento del tesista, cuan eclosión de significancia, atribuida a su carácter subjetivo, pero a la vez, condicionado por el medio, su socialización en red, identidad cognitiva e intervención del tutor en el entramado de construcción intelectual. Mejorando así, los sistemas de atención integrales virtuales, facilitando la productividad científica, académica, con consistencia social y vigencia epocal.

### **Estudio Previo**

Mesa, Parra y Cedeño (2021), presentaron una investigación en la Revista Conrado, titulada, Entorno de tutoría virtual: una alternativa para dinamizar los procesos de investigación científica. Su objetivo general fue determinar la viabilidad y eficiencia de esta modalidad de asesoría académica en la Educación Superior Posgraduada. El contexto en el que se desarrolló el estudio fue la Maestría en Virtualización de Procesos Formativos de la Universidad de Oriente en Santiago de Cuba. Metodológicamente, se orientó en un pre-experimento diseñado bajo un enfoque mixto, en el que intervienen elementos cuantitativos y cualitativos de investigación, donde se suscitaron interacciones ontoepistémicas que permitieron llevar a cabo un análisis descriptivo con la intención de describir las variables incluidas.

Su articulación, reviste en el hecho de gestar los procesos tutoriales en nuevos y alternos escenarios virtuales, potencializando los sistemas de mediación, asistencia, intervención, orientación y dominio metacognitivo en el tesista, a fin de construir situaciones de desarrollo de la autonomía intelectual, donde se transite en el dominio de sus capacidades epistémicas, extrapoladas desde su estilo de pensamiento, a la forma escritural.

### **Revisión de la Literatura**

La sociedad en su desarrollo acelerado, converge en entidades diversas de evolución e integralidad, emergiendo sentidos diversificados en la complejidad y complejión dialógica, interactiva y circundante de la retroactividad sociocultural, creando desde su identidad, el yo como imagen de su personalidad corpórea, epistémica y actitudinal, pero a su vez, se integra con la conciencia proxémica, cuyo principio de otredad, alude la existencia de otros en su devenir interactivo.

Esta configuración del escenario social, articula una multiexistencialidad de sistemas de significancia, al estar integrado por la identidad subjetiva, condicionada, por esa realidad sociohistórico epocal, herencia decantada en lo empírico, donde los nodos existenciales, determinan la actitud consciente y la conciencia propia del individuo. Por ello, dentro del auge tecnológico, el establecimiento de la web 2.0, dio cabida a una nueva sociedad, estudiada desde la antropología digital, pues, la relacionalidad cara a cara, se modifica por entornos inmateriales, superadores de las brechas espaciales, temporales y culturales.

Sentido de integralidad del sujeto en escenarios alternos a su realidad natural que, en las perspectivas de Turkle (2004), reconfigura el sentido común sobre la instauración de

nuevos contextos de interacción, donde la comunicación, el significado, se singulariza en el uso, dominio y acceso a las tecnologías, constituyendo el multiverso, a las características de diversas funciones, personalidades y esquemas comunicativos del yo sin modificación de su identidad personal, pero consciente de la adecuación de circunstancias y grupos específicos.

Esta comprensión complejizadora de la evolución o adaptabilidad sociocultural, genera el surgimiento de una cibernsiedad y cibercultura, la cual, integra todos los escenarios de la vida cotidiana, condicionando también, los conexos académicos, con ello, la gestión del conocimiento y producción intelectual, por cuanto, los procesos tutoriales, han de estar nutridos sobre su vigencia, respondiendo a las necesidades e intereses del sujeto investigador que, al estar inmerso en la migración o natividad tecnológica, su estilo de pensamiento integra los componentes técnicos de aplicabilidad, por cuanto, las competencias tutoriales, han de ir en consistencia al dominio pragmático, consciente y axiológicamente dirigido de las tecnologías en el transitar investigativo, no como un aspecto metodológico, sino medular, metódico, donde se haga ciencia con reflexibilidad.

Bajo esta peculiaridad, la investigación es un proceso sistemático, crítico, reflexivo y dialógico, que instrumentaliza la abstracción idearia bajo métodos concretos, develando conocimientos situados en contextos idiográficos. Lo que permite establecer una relación simbiótica entre el investigador, fenómeno de estudio, entorno, intereses y visión paradigmática, dado que este medio interactivo, reconstructivo, nunca ha de anteponerse a las características circunstanciales que lo determinan, pues es la realidad latente-soterrada la que demanda la manera en ser abordada.

Esta retroactividad, posibilita la imbricación autopoiética de la dialógica tutorial de Llovera (2021), pues, desde esta concepción, el tutor genera una capacidad proactiva, siendo capaz de ser y hacer; siendo un orientador que libera pensamientos en la producción intelectual, generando procesos de concreción, donde convergen las visiones epistémicas en un fin común. Esta complejión, permite un punto de convergencia, donde la permeabilidad paradigmática, permite al sujeto investigador, producir sin inhibiciones metodológicas ni intelectuales, sino, extrapolando su imaginario en un sistema constructivo, como un continuum de apreciaciones socioacadémicas, ancladas a sus intereses y matriz epistémica.

Develando como líneas orientadoras o alternativas pragmáticas, las fases dialógicas que el tutor en su función de orientar los trabajos de grado ha de emprender, siempre en respuesta a las necesidades, intereses y estilo de pensamiento del sujeto investigador, por cuanto, su planificación se constituye como una entidad activa, alimentada en cada estadio relacional, siendo su naturaleza, el mundo cognitivo del tesista, su visión epistémica y perspectiva paradigmática.

Se asume el conocimiento como un continuum comprensivo, interactivo, dialógico y reconstructivo de una realidad cambiante, puesto que, cada persona al observar una realidad según su mundo de vida, perspectivas y enfoque, genera una descripción particular del fenómeno observado, esto es, porque según Gergen (2007), “con cada nuevo foco, la propia experiencia acerca del patrón puede ser alterada” (p. 66). Desde su ecología subjetiva, cada individuo, según su composición social, cultural y científica determina de manera empírica, su sintagma epistémico de acceso al contexto, para conocerlo, interpretarlo o hasta transformarlo.

Desde el sentido de los procesos tutoriales en entornos virtuales, cada realidad constructiva de identidad ontoepistémica, lucubra el sentido y significado que tienen los contextos online en la producción intelectual, con ello, los sistemas tutoriales de interacción y mediación entre el sujeto y su estructura cognitiva escritural, permean la realidad intrasubjetiva del sujeto investigador, como un nexo extensible de su lebenswelt, siendo la experiencia la estructura simbólica que idealiza el contexto cognoscente, puesto que las interacciones intersubjetivas determinan la composición cognitiva de la materia viva, la cual le da sentido, significado y utilidad al conocimiento según su peculiaridad contextual.

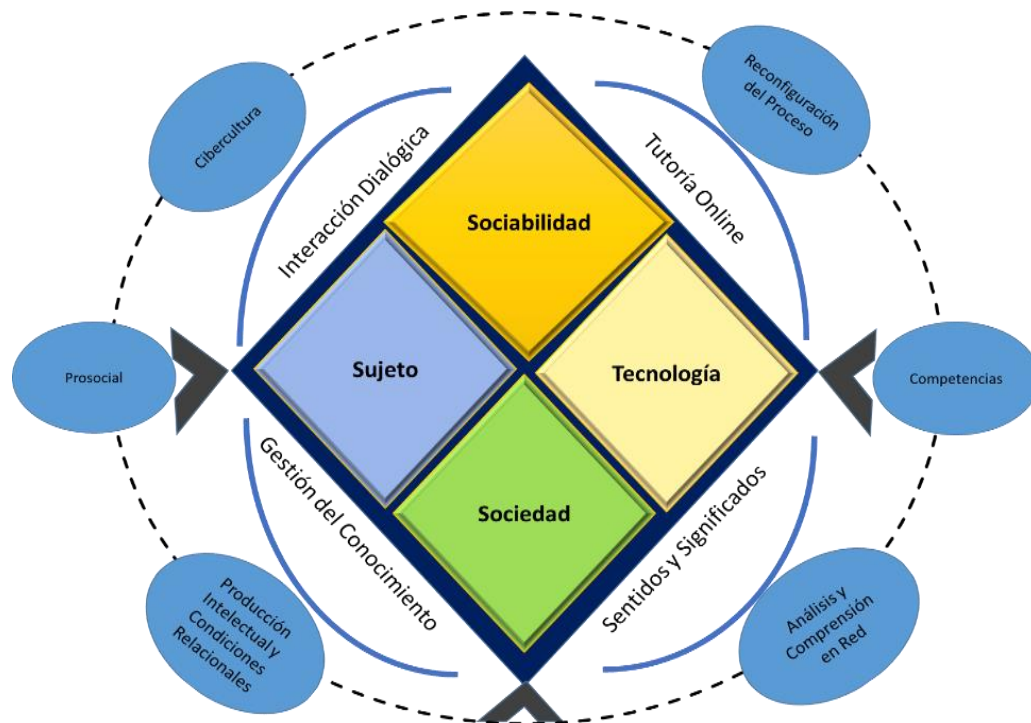
### **Metodología**

La investigación como ese medio de transición entre el sujeto, su dominio cognitivo y vigencia científica, se vuelve un continuum sistémico de dialogicidad, racionalidad e interacción situada, por ser, el conocimiento una expresión sublime de cada individuo, cuyo principio idiográfico, posiciona su imaginario en correlato ontoepistémico con el fenómeno de estudio, haciéndolo una homeostasis autopoietica, donde, la realidad demanda la manera en ser abordada, articulada al estilo de pensamiento del sujeto de investigador. Sentido de significancia en este estudio que, al atender las interacciones intersubjetivas, se afianza en el paradigma interpretativo, asumiendo desde las voces de Husserl (1982), interpreta naturalmente, todo aquello que se muestra a la conciencia.

Enfoque cualitativo de realce de la manifestación empírica en cada sujeto cognoscente, composición social redituable en la extensión conductual del individuo, pues, en él, habita la esencia e integralidad sociocultural. Desde esta ecologización del ser, pensar y hacer de los sistemas relacionales, donde el sujeto es la reticularización de todo conocimiento, inexistiendo fenómeno alguno, sin la presencia de él. En este caudal de posibilidades, se requiere, que la visión académica y paradigmática oriente en todo momento la episteme, como un sistema permeable, no totalitario ni impositivo; es como partir de una visión ontoepistemológica de entrada, que se va consolidando en el proceso dialógico del sujeto, contexto y lo socialmente implicado, a fin de generar un periplo de surgimiento del sentido y significado relacional.

Características teleológicas que fecundan este constructo, al asumir los procesos tutoriales en entornos virtuales, cuyo método de investigación, propone la etnografía virtual o netnografía, por ser una adaptación o restablecimiento de la etnografía, al cambiar no su noema (objeto de estudio), sino el contexto, ubicándose en la cibercultura, por cuanto, Del Fresno (2011), lo describe como una alternativa epistémica y metodológica, al permitir el estudio, análisis e interpretación de la sociabilidad en el ciberespacio, donde lo online, es el medio intangible donde se construyen, reconstruyen, reconfiguran las relaciones humanas, sobre una compleja red de significancia. Esta diadema de sentido, cobra mayor singularidad en la siguiente infografía.

Infografía N° 1. La netnografía en la tutoría virtual: principios ontológicos, epistémicos y metodológicos.



Compleción ilustrativa, dirigida al análisis de la integración simbólica entre el tutor, tutorado y los componentes virtuales, ofrecidos por las aplicaciones empleadas en la gestión del conocimiento, entendiendo las nuevas formas en que se gestan las producciones intelectuales, por cuanto, se busca comprender los conexos de sociabilidad que surgen durante los procesos tutoriales en entornos virtuales, bajo un enfoque netnográfico en la construcción epistémica de estudiantes de Postgrado de la Universidad Nacional Abierta, Centro Local Portuguesa. Para su concreción, se obtendrá vigencia desde las voces de los sujetos de estudio, estando conformada por dos (2) estudiantes de postgrado, específicamente en la Maestría de Educación Abierta y a Distancia (uno en fase de construcción de su Trabajo de Grado y otro que lo haya defendido) y sus dos (2) tutores.

Infografía N° 2. Sujetos de Estudio.



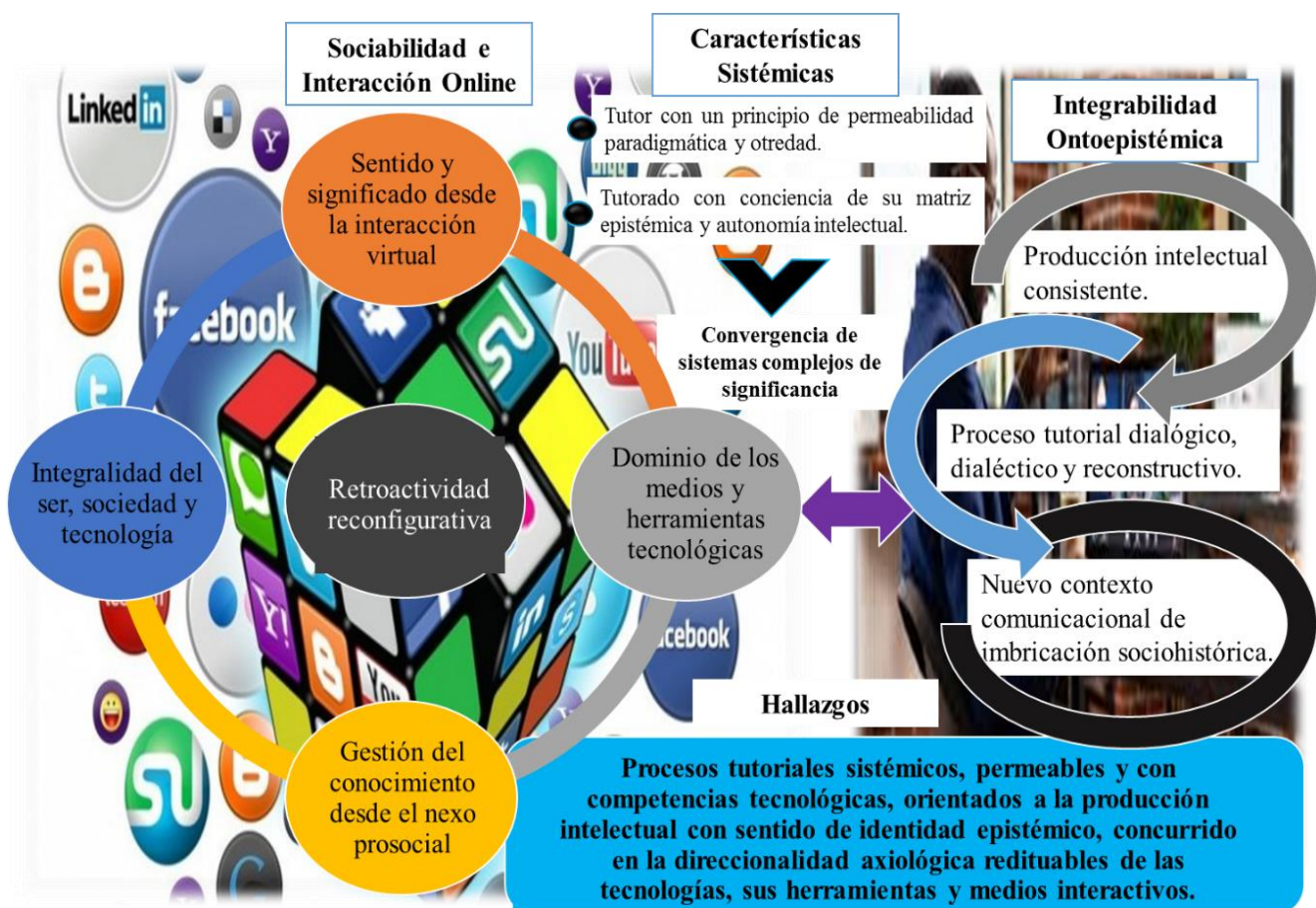


La cavilación pragmática, se desarrolló con la aplicación de la entrevista a profundidad, emergiendo de las voces, sociabilidad de los tutorados y tutores, los sentidos, significados categoriales, cuyo valor empírico, determinó la consistencia de sus hallazgos, bajo el proceso de categorización de las unidades de análisis, su estructuración y triangulación mixta. Este esquema epistémico, permite generar resultados experienciales, donde lo intersubjetivo, logra una vigencia situacional.

## Resultados

Una vez aplicado el guión de entrevista a los sujetos de estudio, emergieron del proceso interactivo, dialógico, empírico y semántico, categorías sustanciales, cuyo valor intersubjetivo, genera las unidades de análisis del proceso investigativo, dando consistencia ontológica, vigencia epistémico y validez idiográfica a los hallazgos obtenidos. Por cuanto, para efecto del presente artículo, sólo se presenta una infografía sistémica, la cual aborda, desde una multiplicidad de significancia, los nodos ontoepistémicos del estudio, en este sentido, se muestra de manera ilustrativa lo siguiente:

Infografía N° 3. Estructuración Categorical de la Retroactividad Reconfigurativa del Proceso Tutorial Online en la Gestión del Conocimiento.



Esta desconfiguración de la realidad tutorial en entornos virtuales, se apropia de la identidad interactiva de los actores, donde, su contexto académico, basado en una educación abierta y a distancia, complementa la reticularización simbiótica en las condiciones online, donde la cibercultura, gesta un transitar sociohistórico epocal, condicionando desde la identidad epistémica del tesista, su *dasein* y *lebenswelt*, el significado de la producción intelectual en contextos interactivos inmateriales, donde la modélica comunicacional, semiótica, determina el transitar productivo.

Razón por la cual, el proceso tutorial según Ruíz (2006), ha de ser un medio relacional, donde el tutor y tutorado convergen en un punto de interés científico; siendo el segundo, el protagonista que manifiesta la inquietud investigativa desde sus apreciaciones, planteando su intencionalidad; mientras el primero, orienta mediante su experiencia y matriz formativa la investigación, conduciéndola a resultados consistentes. Por lo tanto, la tutoría representa un punto sinérgico de relaciones socioafectivas y académicas.

Esta imbricación, conmina un medio reconfigurativo desde los entornos virtuales, siendo la mediación, una componente abstracto e inmaterial desde lo offline, donde la producción intelectual, concatena un significado en la gestión del conocimiento, siendo más accesible a la información, con dominio y conciencia sobre el uso de la misma, lucubrando sobre la efectividad de las tecnologías, transitando, desde las competencias sistémicas, hacia la consolidación de una sociedad en red del saber, cuya axiopracticidad, de respuesta al encargo social, sobre el entramado de perspectivas científicas, donde, la integralidad realce la esencia de la investigación en complementariedad a su consistencia sociocultural.

## **Conclusiones**

La universidad, su academia y nexos constitutivos en la investigación, deben responder a al desarrollo de la sociedad transcompleja, por cuanto, sus formas de formar, asistencia tutorial y gestión del conocimiento, han de girar en torno a las nuevas demandas tecnológicas, asumiendo la interconectividad favorecida desde la web 2.0, identificada por las comunidades online desde las redes sociales o cualquier escenario de interacción virtual.

Develándose en la singularidad de este estudio que, los tipos de entornos virtuales empleados con más recurrencia durante los procesos tutoriales online para la mediación de la autonomía y producción intelectual dentro de la asistencia en la Universidad Nacional Abierta, Centro Local Portuguesa, son las aulas virtuales, WhatsApp, correos electrónicos y foros, por adaptarse a las condiciones de los actores, su dominio y accesibilidad.

Lo cual permitió, analizar las condiciones de sociabilidad desarrolladas durante los procesos tutoriales en entornos virtuales para la gestión del conocimiento en investigación, emergiendo como aspecto interactivo, la asistencia o mentoring asíncrona durante las orientaciones vía correo electrónico, sin embargo, también se atienden las asesorías mediante video clase en pares de trabajo, integrando en una sala a varios participantes, lo cual, mejora la dialógica, retroactividad y construcción intelectual, al hacer del sentido común las necesidades e intereses investigativos.

Esta realidad permitió interpretar los beneficios ofrecidos por la netnografía en la gestión del conocimiento mediante los procesos tutoriales en entornos virtuales, considerándose una alternativa de comprensión de la interacción de los tutorados en comunidades online, donde los foros de discusión, dan un sentido a la episteme, eclosionando

el estilo de pensamiento en cada sujeto investigador, al entrever su sintagma cognitivo en las intervenciones, lo cual, genera confianza en el dominio de sus capacidades, dando apertura a la autonomía intelectual.

### Referencias Bibliográficas

- Cabero, J. (2007). *Nuevas tecnologías aplicadas a la educación*. Mc Graw Hill.
- Del Fresno, M. (2011). *Netnografía. Investigación, análisis e intervención social online*. Editorial UOC.
- Gergen, K. (2007). *Construccionismo social, aportes para el debate y la práctica*. Universidad de los Andes.
- Husserl, E. (1982). *La idea de la fenomenología*. Fondo de Cultura Económica.
- Llovera, J. (2021). *El tutor y su concepción metodológica, una redimensión paradigmática desde el estilo de pensamiento del sujeto investigador*. [Tesis Doctoral] Universidad de Carabobo. <http://mriuc.bc.uc.edu.ve/bitstream/handle/123456789/8878/jlovera.pdf?sequence=2>
- Mesa, J., Parra, M. y Cedeño, G. (2021). Entorno de tutoría virtual: una alternativa para dinamizar los procesos de investigación científica. *Revista Conrado*. 17. <https://www.researchgate.net/publication/356266971>
- Pere, M. (2000). *Qué es el software educativo*. <http://peremarques.pangea.org/tic.htm>
- Ruíz, C. (2006). *Como llegar a ser un tutor eficiente. Un enfoque estratégico en la elaboración de Tesis de Grado*. Santillana-UPEL.
- Heisenberg, W. (1974). *Física y filosofía*. Antwan.
- Turkle, S. (2004). *Nuestras pantallas divididas. Comunidad en la era digital: filosofía y práctica*. Basic Books.