



BUITENPLAATSLANDSCHAPPEN IN GELDERLAND

INTERVENTIES VAN OVERHEDEN
IN VERLEDEN EN HEDEN

PAUL THISSEN

INLEIDING

Buitenplaatslandschappen worden vaak ervaren als tijdloze oorden van ontspanning en goede smaak.¹ Achter de schoonheid schuilen echter de moeizame pogingen van eigenaren om deze landschappen in stand te houden. En de overheidsinterventies die vanaf het begin van de twintigste eeuw deze instandhouding faciliteerden.

De provincie Gelderland heeft de meeste onder de

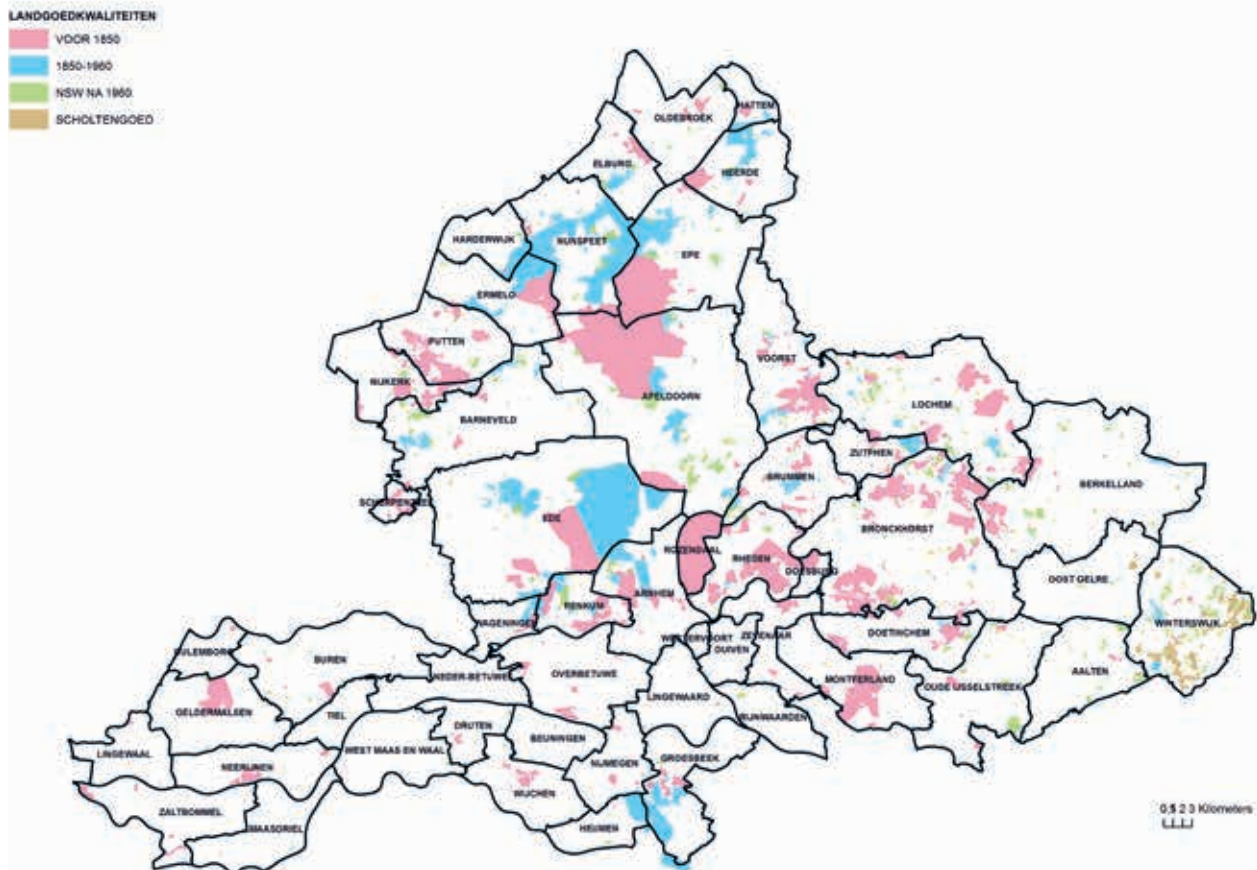
Erfgoedwet beschermde buitenplaatsen (119 van de 552), die geconcentreerd in buitenplaatslandschappen voorkomen.² Deze buitenplaatslandschappen, voor Gelderland van buitengewoon belang, vormen regio's met hoge cultuurhistorische, landschappelijke, ecologische en toeristisch-recreatieve waarden. Henri van der Wyck (1927-2001) herkende als een van de eersten in Nederland de samenhang binnen en tussen buitenplaatsen en stelde voor dat ook als uitgangspunt voor nieuw beleid te nemen. Hij onderscheidde in Gelderland buitenplaatslandschappen in de zuidelijke Veluwezoom, met Arnhem als centrum, en de landschappen in de Graafschap achter Zutphen (afb. 1 en 2).³

▲ 1. Landgoed De Wiersse bij Vorden is een schakel in het buitenplaatslandschap rondom de Baakse Beek (foto MVO TV)





2. Kasteel en landgoed Middachten bij De Steeg, gezien vanuit het IJsseldal richting de bosgebieden van de Veluwe. Middachten vormt met aangelegen buitenplaatsen en landgoederen als Avegoor, Hof te Dieren, Rhederoord en Valkenberg een gaaf onderdeel van het buitenplaatslandschap Gelders Arcadië (foto MVO TV)



3. Voorlopige kaart van landgoedkwaliteiten in Gelderland. De oudste en belangrijkste buitenplaatsen en landgoederen komen voor in een band vanaf Wageningen over de gemeenten Renkum, Arnhem, Rozendaal en Rheden (samen de zuidelijke Veluwezoom of ook wel Gelders Arcadië genoemd), de gemeenten Brummen en Voorst (zuidelijke IJsselvallei) en aan de overzijde van de IJssel in de gemeenten Lochem, Zutphen en Bronckhorst (Graafschap) (Elyze Storms-Smeets, Gelders Genootschap in opdracht van de provincie Gelderland, 2019)

De zuidelijke Veluwezoom beschouwde Van der Wyck als een van de belangrijkste buitenplaatslandschappen van Nederland.⁴

Wat maakt deze landschappen zo bijzonder? De buitenplaatslandschappen dragen bij aan een aantrekkelijk woon- en werkmilieu, een goed aanbod van toeristisch-recreatieve mogelijkheden, een hoog kwaliteitsniveau wat betreft natuur en landschap, en een relatief weinig aangetast natuurlijk en cultuurhistorisch landschap.⁵ In opdracht van de provincie heeft het Gelders Genootschap een voorlopige kaart gemaakt van de nog aanwezige historische landgoedkwaliteiten, die zich over een veel groter oppervlak uitstrekken dan de wettelijk beschermde buitenplaatsensembles (afb. 3).

Deze bijdrage geeft een kort historisch overzicht van de overheidsbemoeienis met de instandhouding van historische kastelen, buitenplaatsen en landgoederen in Gelderland en de zones waarin ze geconcentreerd voorkomen. Daarbij gaat het niet alleen om provinciale bemoeienis, maar ook om nationale wet- en regelgeving en lokale interventies. Wat was de achtergrond ervan, welke overheden waren en zijn betrokken en wat kunnen we ervan leren?

BUITENPLAATSLANDSCHAPPEN IN EEN VERSTEDELIJKEND LAND

De relatie tussen overheden en buitenplaatsen of landgoederen heeft een lange geschiedenis. Tot in de Bataafs-Franse tijd viel de groep van leidende personen binnen de Nederlandse overheid en de groep van buitenplaats- en landgoedbezitters grotendeels samen. In Gelderland hield deze situatie aan tot in de eerste helft van de twintigste eeuw. Adel en patriciaat domineerden het openbaar bestuur en waren tevens eigenaar van veel kastelen, buitenplaatsen en landgoederen. Daarmee hadden zij zeggenschap over onder meer verkoop, verkaveling en toegankelijkheid. Op een groter schaalniveau had dat natuurlijk ook invloed op het voortbestaan en de aantrekkelijkheid van buitenplaatslandschappen als geheel.⁶

Rond de eeuwwisseling ontstond in het hele land ongerustheid over de aantasting van natuur en landschap door de snelle verstedelijking. De bezorgdheid gold ook de aantasting en het verdwijnen van buitenplaatslandschappen; buitenplaatsen en landgoederen hadden te maken met opdeling voor villaparken en andere stadsuitbreidingen, versnippering door de aanleg van infrastructuur en afsluiting vanwege de grote toe-

loop.⁷ Het publiek vreesde niet zozeer de teloorgang van de culturele waarden van de buitenplaatslandschappen, maar het verdwijnen van toegankelijke en aantrekkelijke groengebieden in de nabijheid van de stad. Maar waarom wilden particuliere grondbezitters rond 1900 eigenlijk af van hun mooie terreinen? Dat had vooral te maken met hoge belastingen en stijgende lonen. Eind negentiende eeuw was de successiebelasting voor landgoedeigenaren verhoogd en in 1911 gebeurde dat opnieuw. Bovendien moesten grondeigenaren meer vermogensbelasting betalen doordat de verkoopwaarde van hun landgoed steeg.⁸

Om eigenaren tegemoet te komen wijzigde de rijksoverheid in 1896 de Wet op de personele belasting en bepaalde dat openstelling van landgoederen een beperkt belastingvoordeel opleverde.⁹ Deze landelijke maatregel betrof ook de talloze buitenplaatsen in Gelderland.

Een particulier initiatief dat mede het behoud van buitenplaatsen en landgoederen moest ondersteunen, was de oprichting in 1905 van de Vereniging tot behoud van Natuurmonumenten (kortweg: Natuurmo-

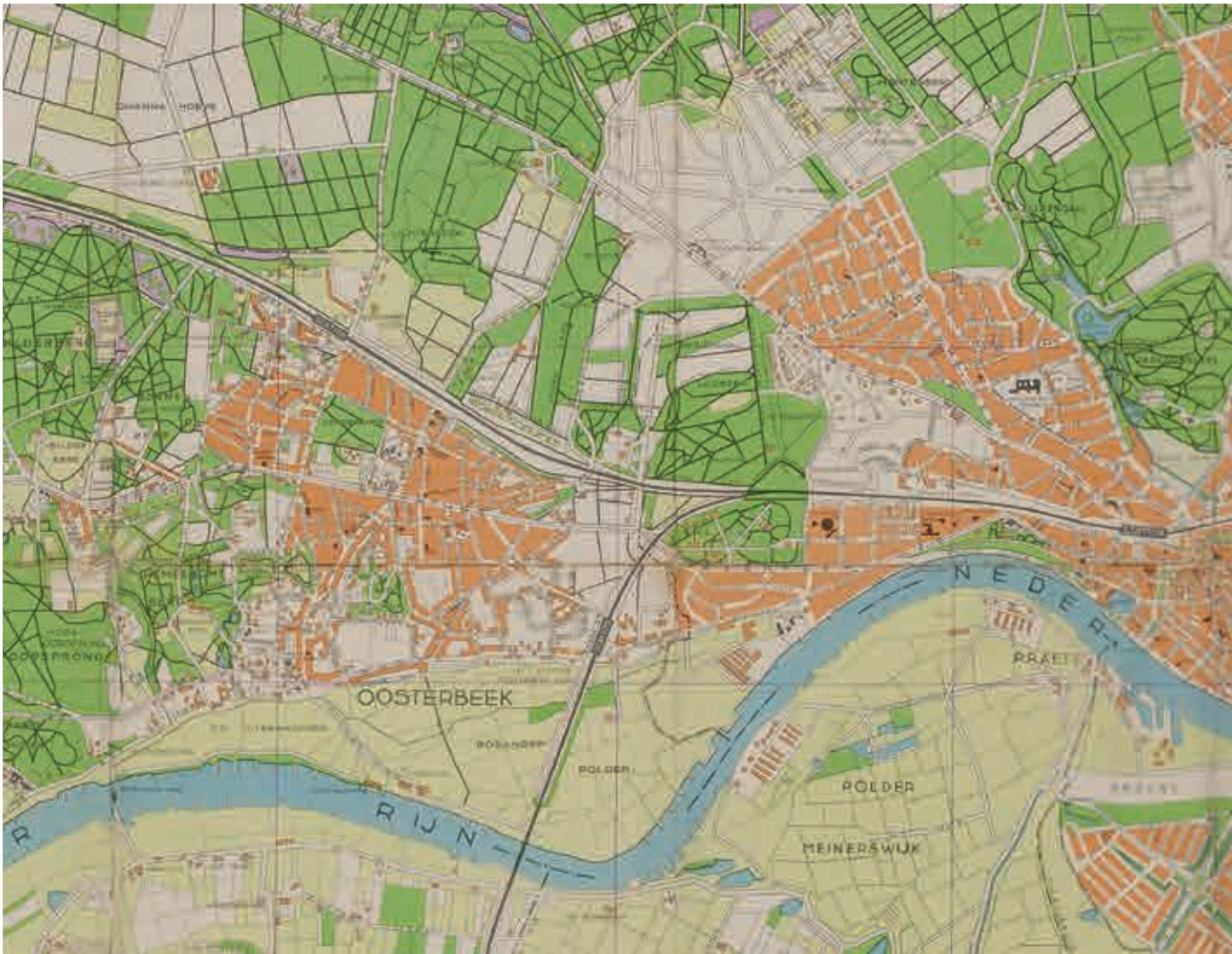
numenten). Dit wordt meestal geduid als de start van de natuurbeschermingsbeweging met een ecologisch motief. Maar de drijfveer was net zo goed het streven om natuurrijke cultuurlandschappen, inclusief buitenplaatsen en landgoederen, vanuit cultuurhistorische en esthetische beweegredenen te behouden.¹⁰ Dit kwam ook voort uit het feit dat de eigenaren van buitenplaatsen en landgoederen nauwe banden hadden met Natuurmonumenten.¹¹

ARNHEM EN NIJMEGEN: BUITENPLAATSSEN VOOR DE STAD

In Gelderland vielen eind negentiende en begin twintigste eeuw de buitenplaatslandschappen bij de grootste steden Arnhem en Nijmegen ten prooi aan projectontwikkeling voor villabouw. Om verdere sloop en opdeling te voorkomen en ook op termijn recreatiemogelijkheden voor de zich ontwikkelende stad veilig te stellen, ging het stadsbestuur van Arnhem over tot aankoop van de landgoederen Klarenbeek (1886) en Sonsbeek (1899) (afb. 4). Hiermee sloeg de stad twee vliegen in één klap: in beide gevallen werd een deel van



4. Landgoed Klarenbeek in 1913. De gemeente Arnhem kocht Klarenbeek om een deel als wandelpark voor de stad te behouden, het andere deel werd heringericht als woonwijk (Gelders Archief, Arnhem)



5. Groene wiggen in het stedelijk weefsel van Arnhem die zijn ontstaan door behoud van historische buitenplaatsen, deels dankzij aankoop door de gemeente (Gelders Archief, Arnhem)

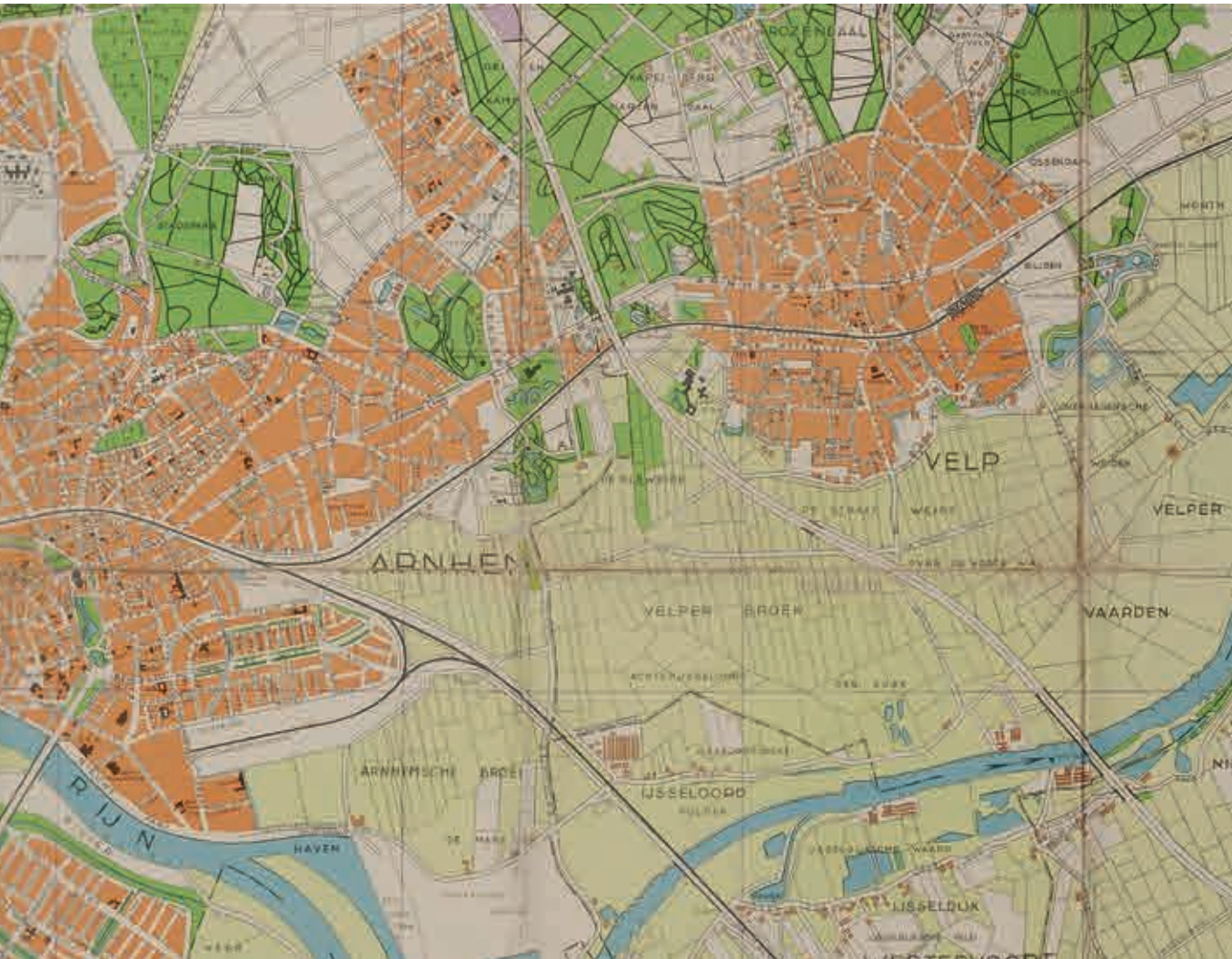
- ▶ 6. Mariënbosch, een oude buitenplaats die in de jaren twintig door de gemeente Nijmegen werd gekocht en omgevormd tot wandelbos voor de groeiende stad (foto Rijksdienst voor het Cultureel Erfgoed)

het terrein ontwikkeld tot stadswijk, een ander bestemd tot wandelgebied. De openbare wandelparken hadden de verzorgde vormgeving van de voordien particuliere parken met hun wisselende en mooie vergezichten, verzorgde paden en oude bomen. Het op Sonsbeek aansluitende Zypendaal kwam in 1925 in beheer van de gemeente en werd in 1930 aangekocht (afb. 5).¹²

In en bij Nijmegen kocht het gemeentebestuur in de jaren twintig van de vorige eeuw grond om een groene zone van buitens en bossen te onttrekken aan verkaveling in het kader van de stadsuitbreiding. De uit Nijmegen afkomstige politicus jonkheer Marinus van der Goes van Naters (1900-2005) speelde daarbij een essentiële rol. Via zijn uitgebreide netwerk van regionale en nationale politici, bestuurders, landgoedeigenaren en natuurbeschermers, waaronder leden van de in 1925 opgerichte Nijmeegsche Vereeniging tot Behoud van Natuurschoon, wist hij de gemeente te bewegen om

buitenplaatsen en landgoederen op de stuwwal aan de toenmalige stadsrand aan te kopen. De gemeente verwierf buitenplaats Mariënbosch en aangrenzende terreinen als 'wandelbos', gevolgd door De Vier Perken en het buitengoed Brakkenstein (afb. 6).¹³ Ook toen het Geldersch Landschap in 1940 de Heerlijkheid Beek en landgoed Bronhuize in de toenmalige gemeente Ubbergen bij Nijmegen wilde verwerven, kon de Nijmeegsche Vereeniging tot Behoud van Natuurschoon hieraan bijdragen.

Kort na de Tweede Wereldoorlog zou Van der Goes van Naters er nog voor zorgen dat het nabijgelegen, voorheen Duitse, landgoed Wylerberg definitief bij Nederland kwam en door verwerving door Staatsbosbeheer intact en toegankelijk bleef.¹⁴ Dit alles leidde tot behoud van het buitenplaatsenlandschap op de stuwwal in Beek-Ubbergen en het aangrenzende deel van de (voormalige) gemeente Groesbeek.





7. Kasteel Biljoen bij Velp, dat met het nu afgescheiden Beekhuizen een prestigieus particulier landgoed vormde. Natuurmonumenten verwierf Beekhuizen al vroeg, veel later verwierf Geldersch Landschap Biljoen (foto Henk Monster)

NATUURSCHOONWET 1928

Na de Eerste Wereldoorlog verdwenen veel landgoederen door financieel-economische oorzaken. Voordat de overheid zich hiermee ging bemoeien, organiseerden Natuurmonumenten en de ANWB in 1926 een 'noodklokvergadering'. Beide organisaties hadden in het bestuur en onder de vooraanstaande leden veel particuliere grootgrondbezitters. Mede door de maatschappelijke ongerustheid kwam de overheid in actie en stelde het parlement in 1928 de Natuurschoonwet (NSW) vast. De NSW gaf (en geeft) particuliere eigenaren de mogelijkheid om in ruil voor behoud en openstelling van 'natuurschoon' belastingvoordeel te verkrijgen. Dit kwam zowel de maatschappij als de particuliere grondeigenaar ten goede. Maar wat regelt de wet eigenlijk met betrekking tot 'natuurschoon', 'belastingvoordeel' en 'behoud'? Met natuurschoon wordt hier een esthetische kwaliteit bedoeld die samenhangt met vormkenmerken van buitenplaatsen en landgoederen. De belastingvoordelen hebben betrekking op vermogen en successie. Behoud van natuurschoon kwam neer op de plicht om ten minste 25 jaar een landgoed in stand te houden en open te stellen voor wandelaars.¹⁵ Na het van kracht worden van de NSW meldden zich veel landgoederen hiervoor aan. In Oost-Nederland zijn tot begin jaren veertig ongeveer vijfhonderd landgoederen onder de werking van de wet gebracht, waarvan 62 procent in Gelderland en Overijssel. Het grootste deel hiervan was in adellijk eigendom.¹⁶

HET 'VANGNET' VAN NATUURMONUMENTEN EN GELDERSCH LANDSCHAP

Natuurmonumenten had in de eerste decennia van de twintigste eeuw dus succes bij het aanjagen van overheidsmaatregelen ter bescherming van openbaar toegankelijke groengebieden. De vereniging was vanaf 1911 in Gelderland echter ook zelf actief met het aankopen van terreinen met hoge natuur- en landschapswaarden, vaak landgoederen. Dat ze hierin slaagde, kwam mede door een overlap tussen de eigen netwerken en die van de grondbezittende adel in deze provincie. Langdurig onderhouden persoonlijke relaties leidden vaker tot eigendomsoverdracht. En toch zullen de voormalige grondeigenaren hun terreinen met gemengde gevoelens hebben verkocht: zo blij als de particulieren waren dat zij het onderhoud nu aan Natuurmonumenten konden overlaten, zo zuur bleef voor hen natuurlijk de door de omstandigheden afgedwongen verkoop.¹⁷

De eerste aankoop van Natuurmonumenten was landgoed Hagenau en de Carolinaberg (gemeente Rheden), deel van het voormalige bezit van de Oranjes rond het Hof te Dieren. In 1919 kwam ook het nabijgelegen Rhederoord met omringend park van de befaamde Duitse landschapsarchitect Eduard Petzold (1815-1891) in handen van Natuurmonumenten. De vereniging kocht bovendien een hele reeks andere terreinen op de Veluwezoom ten oosten van Arnhem. Behalve monumentale landgoederen met ontworpen landschappen zoals Beekhuizen, een afsplitsing van landgoed Biljoen, verwierf men ook de bijbehorende heide- en bosterreinen (afb. 7). Natuurmonumenten



8. Landgoed Warnsborn bij Arnhem, dat met aanliggende gronden omstreeks 1930 werd onteigend om opdeling voor villabouw te voorkomen (foto C. Gouwenaar)

was in deze jaren geïnteresseerd in zowel de culturele als de ecologische kwaliteit van de gronden. Eind jaren dertig voegde ze de terreinen samen tot het Nationaal Park Veluwezoom.¹⁸ De zuidrand hiervan maakt tegenwoordig deel uit van een samenhangend buitenplaatslandschap op de stuwwalflank vanaf Rozendaal tot aan Dieren.

De verwerving van landgoederen en natuurgebieden door Natuurmonumenten was aan de Veluwezoom weliswaar een succes, maar in het algemeen was verwerving in de regio voor de nationaal opererende organisatie niet eenvoudig. Dat werd scherp gezien door een van de drijvende krachten achter de vereniging, de Amsterdammer Pieter van Tienhoven (1875-1953). Hij bewoog zich moeiteloos in de wereld van (adellijke) buitenplaats- en landgoedeigenaren en wist daardoor dat Natuurmonumenten op veel plaatsen niet de geschikte netwerken en reputatie had om met succes gebieden te verwerven.¹⁹ Om ook elders groengebieden als natuurlijk en cultureel erfgoed te behouden, spande hij zich in voor de stichting van provinciale landschappen die deze taak op zich konden nemen. Hoewel Natuurmonumenten in Gelderland resultaten had weten te boeken, zocht hij ook contact met de commissaris van de Koningin in deze provincie, Schelto van Heemstra (1879-1960). Deze richtte in 1929 de stichting Het Geldersch Landschap op en vervolgens in 1940 de stichting Vrienden der Geldersche Kasteelen, tegenwoordig samengevat als Geldersch Landschap & Kasteelen (GLK). Voor landgoedeigenaren die moeite hadden hun bezit in stand te houden, boden deze stichtingen met een vertrouwd regionaal bestuur een

vangnet. GLK had ook na de oorlog nog deze functie.²⁰

Een van de eerste wapenfeiten van Het Geldersch Landschap was in 1930 het behoud van de oude landgoederen Warnsborn en Vijverberg bij Arnhem (afb. 8). De met sloop en herverkaveling in luxe woonwijken bedreigde landgoederen konden door gezamenlijke inspanning van de gemeente, Het Geldersch Landschap, de commissaris van de Koningin en het Rijk worden behouden. Wat Het Geldersch Landschap alleen niet voor elkaar had kunnen krijgen, lukte dit verbond wel: onteigening ten behoeve van behoud.²¹ Dit was essentieel om het buitenplaatslandschap ten noorden van de binnenstad van Arnhem te behouden.

Laten we de hierboven beschreven wisselwerking tussen de particuliere initiatieven en overheidsbemoeienis voor behoud en openstelling van buitenplaatsen en landgoederen van eind negentiende eeuw tot het einde van de Tweede Wereldoorlog kort samenvatten. De in wezen particuliere maar door de overheid gesteunde vereniging Natuurmonumenten en stichting Het Geldersch Landschap en de gemeenten konden in deze periode vooral successen boeken door aankoop van terreinen. De rijksoverheid, die voordien het behoud van samenhangende groengebieden eerder had bemoeilijkt dan gestimuleerd, draaide in 1928 met de Natuurschoonwet bij. Nog zonder de notie van buitenplaatslandschappen met haar sterk cultuurhistorische lading, zijn op deze manier – als ‘bijproduct’ van openstelling van ‘natuurschoon’ – belangrijke delen van cultuurhistorisch interessante landgoederen en buitenplaatsen voor het nageslacht behouden.



9. NSW-landgoederen in een deel van het landgoederen- en buitenplaatsenlandschap van de Graafschap omstreeks 1950, ingetekend door Staatsbosbeheer (Beeldbank Vrije Universiteit Amsterdam)

TOENEMENDE OVERHEIDSSTEUN

De Natuurschoonwet beantwoordde ook na de oorlog aan zijn doel. Veel particuliere eigenaren raakten toen, ondanks het steeds mildere fiscale klimaat, in economisch moeilijke omstandigheden. Zij maakten dan vaak gebruik van de Natuurschoonwet of kozen voor verkoop aan een provinciaal landschap, Natuurmonumenten of, in mindere mate, Staatsbosbeheer. In 1950 vielen landelijk 667 landgoederen onder de Natuurschoonwet, waarvan bijna de helft in de provincie Gelderland. Deze NSW-landgoederen hadden samen een oppervlakte van zo'n 90.000 hectare. Bijna de helft daarvan lag in Gelderland, een kleine acht procent van de totale oppervlakte van de provincie (afb. 9).²²

Bij de grote naoorlogse ruilverkavelingen en landinrichtingen spaarden het Rijk en provincies de buitenplaatslandschappen enigszins omwille van natuurschoon en erfgoedzorg. Zo is vanaf de jaren zestig in de landgoederenzone van de Graafschap een reeks samenhangende ruilverkavelingen uitgevoerd met ingrijpende verlaging van de waterstanden. Om de bekenstructuur in het buitenplaatslandschap niet te verstoren, werd een afleiding gegraven van de bovenloop van de Baakse Beek naar de Veengoot.²³ De landgoederen zelf werden veelal buiten de ruilverkavelingsblokken gehouden. Het buitenplaatslandschap

van de Graafschap werd relatief gespaard door behoud van zijn karakteristiek en de vele beeldbepalende beplantingselementen.²⁴ Het landschappelijke contrast met de omliggende landbouwgebieden werd vervolgens steeds groter, omdat de ruilverkaveling schaalvergroting betekende. Deze schaalvergroting werd onder meer gerealiseerd door het verwijderen van beplantingsstructuren die zo bepalend waren voor het landschapsbeeld. Een ander groot nadeel van de ruilverkavelingen was de sterk verminderde aanvoer van beekwater en kwel. Cultuurhistorische elementen als grachtenstelsels, vijverpartijen en kwelgebonden vegetaties hadden hieronder sterk te lijden.²⁵

Weliswaar bouwden overheden het subsidiestelsel uit waarvan grondeigenaren konden profiteren, maar dezelfde overheden waren druk met de voortgaande verstedelijking. De aanleg van nieuwe en verbreding van bestaande wegen, de bouw van woonwijken en de herbestemming van buitenplaatsen die vestiging van kantoren mogelijk maakte, leidden tot versnippering en verstoring van de buitenplaatslandschappen. Voor de zuidelijke Veluwezoom leidde dat met name in Arnhem en Renkum tot aantasting van het buitenplaatsenlandschap – al bleef er een herkenbare regionale karakteristiek overeind.²⁶

Vanaf de jaren zestig trad voor de particuliere eigenaren een nieuw probleem op. Door snelle stijging van de

lonen was personeel nauwelijks nog te betalen. Dit leidde tot verwaarlozing van monumentale gebouwen, tuinen, parken en lanenstructuren. Daar stond tegenover dat de subsidiestelsels voor natuur, bos- en landbouw en erfgoed werden uitgebouwd, waarvan buitenplaats- en landgoedeigenaren gebruik konden maken. Het bijeffect was dat de eigenaren steeds meer afhankelijk werden van ondersteuning door overheden.²⁷ Veel historische buitenplaatsen en landgoederen konden wel voortbestaan, maar door gebrek aan adequaat onderhoud verbrokkelden lanenstelsels en verloren de meeste tuinen en parken hun detaillering.

RUIMTELIJK BELEID

De opkomst van de ruimtelijke ordening, met als mijspaal de Wet op de Ruimtelijke Ordening, leidde vanaf 1965 in Gelderland tot regionale streekplannen die aandacht besteedden aan de kwaliteiten van buitenplaats- en landgoedzones. Inzet was aanvankelijk de bescherming van recreatief aantrekkelijke en natuurrijke gebieden tegen grootschalige aantasting. Een voorbeeld is het *Streekplan Veluwe*, dat landgoedzones onderscheidde aan de zuidoostflank. In dit plan stond het behoud van de cultuur- en natuurwaarden voorop; samenhangende gebieden kregen bescherming tegen doorsnijdingen van bovenlokale orde zoals snelwegen.²⁸

In 2005 werd het begrip 'waardevolle landschappen' in het ruimtelijk beleid geïntroduceerd. In gebieden zoals rond Hummelo en Keppel/Slangenburger, de Graafschap, het Veluwemassief (zuidrand) en de zuidelijke IJsselvallei kwam deze waarde voort uit de aanwezigheid van historische landgoederen en buitenplaatsen. Voor deze landschappen zijn kernkwaliteiten geformuleerd die leidend dienen te zijn bij de ruimtelijke ontwikkeling en het kader vormen voor gemeentelijk beleid.

Dit beleid is in de *Omgevingsvisie Gelderland 2015* opgeschaald en voortgezet onder de naam Nationale Landschappen. Deze hebben via een verordening nog steeds beleidskracht. De kernkwaliteiten die samenhangen met historische landgoederen en buitenplaatsen zijn met name belangrijk voor Nationaal Landschap Veluwe (zuidelijke en zuidoostelijke flank) en voor Nationaal Landschap De Graafschap.²⁹

Parallel hieraan kreeg het provinciale beleid in de jaren negentig een sterk natuuraccent met de introductie van regels die niet alleen behoud, maar ook ontwikkeling van natuur mogelijk maken. Veel van de landgoederen gingen deel uitmaken van de in 1990 geïntroduceerde Ecologische Hoofdstructuur (EHS).³⁰ Dit leidde echter tot een sterke nadruk op natuurontwikkeling; ruimtelijk-culturele aspecten van buitenplaatslandschappen kregen minder aandacht. Deze focus op natuurwaarden kwam al eerder tot uiting in aankoop, inrichting en beheer van de terreinen van

Natuurmonumenten, waarbij de ecologische kant sterk vooropstond.³¹

Ondertussen bleef Geldersch Landschap & Kasteelen (GLK) de vangnetfunctie bieden aan particuliere eigenaren die hun bezit wilden verkopen. Ruim de helft van de terreinen van GLK bestond in 1989 uit landgoederen en buitenplaatsen. De provincie bleef GLK hierbij steunen door cofinanciering van de aankoopkosten.³² Doel hiervan was het tegengaan van versnippering en sloop, de instandhouding van erfgoed en de ontwikkeling van de EHS. GLK heeft op veel terreinen bijgedragen aan het behoud en herstel van de cultuurhistorische karakteristiek in combinatie met versterking van de natuurwaarden. Deze terreinen dragen belangrijk bij aan de huidige buitenplaatslandschappen op de flanken van de Veluwe, in De Graafschap en in het Rijk van Nijmegen.

Begin jaren zeventig erkende de rijksoverheid dat veel van de particuliere buitenplaatsen ensemblewaarde vertegenwoordigden. Een belangrijke gesprekspartner was de Stichting tot Behoud van Particuliere Historische Buitenplaatsen (PHB). Dit leidde tot het aanwijzen onder de Monumentenwet (nu Erfgoedwet) van 552 'Complexen beschermde historische buitenplaats', waarvan 119 in Gelderland. Deze genieten ruimtelijke bescherming en komen in aanmerking voor overheidssubsidies. Vanaf 1983 konden de eigenaren een restauratiesubsidie van tachtig procent van de kosten aanvragen, tien jaar later was er ook een rijkssubsidie voor het inhuren van deskundige hoveniers. De laatsten dienden hun werk op basis van historisch onderzoek en een beheerplan uit te voeren, waarmee de cultuurhistorische waarde van groen meer aandacht kreeg.³³ Deze regelingen zijn later vervangen door andere met eenzelfde doel.

Samenfassend kunnen we vaststellen dat de overheid na de Tweede Wereldoorlog tot aan het nieuwe millennium steeds meer maatregelen heeft genomen die relevant zijn voor het voortbestaan van buitenplaatslandschappen. De schikking van particuliere buitenplaatsen en landgoederen onder de Natuurschoonwet en de verwerving van terreinen door de stichting GLK liepen gewoon door, maar grootschalige veranderingen op het platteland vroegen ook om nieuwe maatregelen. Landgoederen en buitenplaatsen dienden buiten de opkomende grootschalige ruilverkaveling te worden gehouden en een plek te krijgen in de opkomende planning op regionale schaal. Tevens vertaalde het besef van de culturele waarde van landgoederen en buitenplaatsen zich in nieuwe subsidieregelingen voor het herstel van gebouwen én de bijbehorende historische tuin-, park- en landschapsvormgeving. Al met al was er sprake van meer erkenning voor de kwaliteit en betekenis van buitenplaatslandschappen, maar ook van gefragmenteerd overheidsbeleid.



10. De reconstructie van de provinciale weg was aanleiding om het ontworpen landschap in het hart van landgoed Hof te Dieren in de gemeente Rheden te versterken (foto MVO TV)

2000-2020: INTEGRALE BENADERING

De afgelopen twintig jaar won een meer integrale benadering van landgoederen en buitenplaatsen terrein. Wonen, recreatie en inkomsten uit toerisme werden aangemerkt als maatschappelijke behoeften die met behulp van landgoederen en buitenplaatsen, of ze nu particulier eigendom zijn of niet, konden worden bediend.

Hier zijn met name drie projecten van grote betekenis geweest: het onderzoek naar buitenplaatslandschappen in Gelderland vanaf 2007, het Jaar van de Historische Buitenplaats in 2012 en de evaluatie van de Natuurschoonwet in 2014.

Vanaf 2007 onderzocht het Gelders Genootschap, als onafhankelijke adviesorganisatie voor ruimtelijke kwaliteit, in opdracht van provincie en gemeenten buitenplaatslandschappen op regionale schaal. Het belichtte daarbij twee buitenplaatslandschappen: Gelders Arcadië, met de vijf gemeenten van de zuidelijke Veluwezoom, en 'Langs IJssel en Berkel', met de zes gemeenten in de zuidelijke IJsselvallei en de Graafschap.³⁴ De projecten maakten onder meer duidelijk dat bescherming en behoud van afzonderlijke buitenplaatsen en landgoederen gebaat is bij een visie op regionale schaal, bij het denken in buitenplaatslandschappen.

Het Jaar van de Historische Buitenplaats 2012 leidde tot een maatschappelijke kosten-batenanalyse die liet zien dat het voorkomen van monumentale buiten-

plaatsen in hoge dichtheden (buitenplaatslandschappen of -zones) veel meer baten dan kosten oplevert.³⁵ De hoogste baten genereren wonen, recreatie en toeristische exploitatie. Deze resultaten waren mede aanleiding voor specifieke aandacht in het provinciale erfgoedprogramma. Sindsdien zijn de inspanningen vanuit dit programma vergroot. Voor de restauratieachterstand van gebouwen op beschermde buitenplaatsen kwamen meer subsidie en laagrentende leningen beschikbaar. Uit de Monumentenmonitor Gelderland blijkt dat de restauratieachterstand voor deze categorie geleidelijk is teruggelopen. Ook is een begin gemaakt met het inlopen van de grote achterstand bij de instandhouding van het groene en blauwe erfgoed. Bij het herstellen van tuinen, parken, lanensels en waterpartijen is onderzoek naar vroeger ontwerp een goede gewoonte geworden, evenals herontwerp gebaseerd op kennis van kwaliteiten en gewenste functies.

Een evaluatie van de Natuurschoonwet in 2014 liet tenslotte zien dat deze nog steeds een belangrijke bijdrage kan leveren aan het behoud van buitenplaatsen en landgoederen.³⁶

NAAR EEN MEER GEBIEDS- EN OPGAVEGERICHTE AANPAK

In het beleid op regionale schaal speelde de afgelopen vijftien jaar het formuleren van kernkwaliteiten voor het sturen van de ruimtelijke ontwikkeling een be-

langrijke rol. Met name in de zuidelijke Veluwezoom (Gelders Arcadië) en de Achterhoek representeren historische buitenplaatsen en landgoederen een kernkwaliteit. Concentraties hiervan maken deel van de gebiedscategorie Nationale Landschappen. De door de buitenplaatsen en landgoederen en hun clusters gerepresenteerde kernwaarden dienen bij de oplossing van ruimtelijke vraagstukken overeind te blijven. Welke ruimtelijke vraagstukken zijn dat? De *Omgevingsvisie Gaaf Gelderland* identificeert zeven centrale vraagstukken of opgaven, zoals meer energietransitie, klimaatadaptatie en het accommoderen van stedelijke ontwikkeling.³⁷ Bij het oplossen van deze vraagstukken moet rekening worden gehouden met de eerder geformuleerde kernkwaliteiten. Gedacht kan worden aan het maken van kwaliteitskaders voor provinciale wegen; waar deze door buitenplaatslandschappen lopen, dienen ze bij te dragen aan de kwaliteiten van deze landschappen. Een voorbeeld van deze aanpak is de reconstructie van de N348 bij landgoed Hof te Dieren in de gemeente Rheden (afb. 10).

Gelderland is tevens een project gestart om met behulp van gemeenten voor alle deelgebieden van de provincie de ruimtelijke en landschappelijke kwaliteiten te herformuleren. Men werkt aan elf streekgidsen die een hulpmiddel zijn voor het werken met de kernkwaliteiten die in de omgevingsverordening zijn verankerd.

Het beleid om de grote ruimtelijke vraagstukken (ook) in de provincie Gelderland aan te pakken en hierbij de kernkwaliteiten van de buitenplaatslandschappen te respecteren en waar mogelijk te bevorderen, vraagt om aanvullende externe expertise en bovenregionale samenwerking. Daarom is de provincie een langdurige samenwerking aangegaan met de Techni-

sche Universiteit Delft. Deze samenwerking is ondergebracht in het project Karakteristiek en Duurzaam Erfgoed Gelderland (KADEr), waarin erfgoedeigenaren en de organisaties die deel uitmaken van de Gelderse Erfgoedalliantie nauw betrokken zijn. In praktijkgerichte 'living labs' worden ervaringen opgedaan en resultaten gedeeld. Dat leidde tot initiatieven die nog steeds lopen. Een daarvan is gericht op het koppelen van de kwaliteiten van het buitenplaatslandschap Gelders Arcadië aan de toeristisch-recreatieve ontwikkeling. Een tweede beoogt het behoedzaam implementeren van maatregelen voor klimaatadaptatie in de landgoederenzone van de Baakse Beek in de Achterhoek (afb. 11). Een derde initiatief heeft als thema de wijze waarop 'sturen met kwaliteiten' onder de Omgevingswet gestalte kan krijgen. Behalve het tegengaan van ruimtelijke fragmentatie hoort hierbij het identificeren van kernkwaliteiten en ontwikkeldoelen en het ontwikkelen van bijpassende ontwerpprincipes. Dit initiatief is bijzonder belangrijk in de streken waar veel monumentale buitenplaatsen en landgoederen voorkomen. Het provinciale beleid in Gelderland is vooral gericht op het ondersteunen van gemeenten, opdat deze de ontwikkelingen op en rond buitenplaatsen en landgoederen kunnen sturen.³⁸

Internationale samenwerking is georganiseerd in het Interreg-verband. De provincie Gelderland is hier partner in het programma INNOVATING policy instruments for historic CASTLES, manors and estates (Innocastle).³⁹

De subsidieregels van de provincie maken het mogelijk om voorafgaand aan fysieke investeringen goed onderzoek te doen, in opgaveprogramma's concrete stappen ter oplossing van ruimtelijke vraagstukken te formuleren, bij restauraties ook meteen duurzaam-

11. Kernkwaliteiten van de landgoedzone Baakse Beek in de gemeente Bronckhorst, opgesteld met het oog op de wateropgaven (Bosch & Slabbers in opdracht van het waterschap Rijn en IJssel, 2020)



heidsmaatregelen mee te nemen en historisch groen niet alleen te behouden maar ook te herstellen.

Meer gebiedsgericht werken aan behoud en ontwikkeling van buitenplaatslandschappen (in deze context meestal 'landgoedzones' genoemd) kan ook de soms tegenstrijdige regelgeving tegengaan. Waar regelgeving op één aspect, bijvoorbeeld natuur of landbouw is gericht, werkt dat op landgoederen soms tegenstrijdig uit. Grondeigenaren in buitenplaatszones worden zo verschillende kanten op gestuurd, zoals Piet van Cruyningen in 2005 voor de Graafschap scherp in beeld heeft gebracht.⁴⁰ Voor zover dit onder haar verantwoordelijkheid valt, probeert de provincie dit tegen te gaan met de aanwijzing van een landgoederen-accounthouder, die de taak heeft eigenaren te helpen en de krachten te bundelen.

De provincie verwacht dat met deze nieuwe aanpak een consistentere beleid op groter schaalniveau van de grond komt en erfgoed en ruimtelijke opgaven meer op elkaar worden betrokken. Een voorbeeld hiervan is de watersysteembenadering in het gebied van de Baakse Beek. Hier worden buitenplaatsen en landgoederen niet meer geïsoleerd behandeld, maar op het

schaalniveau van buitenplaatslandschappen betrokken bij waterbeheer en natuurontwikkeling. Gelders Arcadië vormt een regionaal belevenisgebied waarbij de beleving van het buitenplaatslandschap voorop staat.

Samenvattend kunnen we stellen dat in deze eeuw de aanpak van overheden is verschoven. Buitenplaatsen en landgoederen worden niet meer beschouwd als op zichzelf staande eenheden, en ook niet meer alleen als dragers van tijdloze waarden zoals natuurschoon en cultuurhistorie of als pure recreatiegebieden. Ze dienen nu in grotere regionale eenheden, buitenplaatslandschappen, bij te dragen aan het oplossen van actuele vraagstukken zoals klimaatadaptatie, het verhogen van de biodiversiteit en de verduurzaming van de landbouw. De overheid betaalt daarom niet meer alleen aan het cultuurhistorisch verantwoorde behoud, maar ook aan het activeren van het probleemoplossend vermogen van buitenplaatslandschappen. Ook wat dat betreft zijn buitenplaatslandschappen kroonjuwelen die wezenlijk kunnen bijdragen aan het oplossen van maatschappelijke vraagstukken.⁴¹

NOTEN

- 1 Met dank aan Elyze Storms-Smeets en Steffen Nijhuis voor hun suggesties.
- 2 Zie het overzicht op www.cultureelerfgoed.nl/onderwerpen/bronnen-en-kaarten/overzicht/buitenplaatsen.
- 3 H.W.M. van der Wyck, 'Het historische landschap van de oostelijke Veluwezoom en Rosendaal', in: G.G. Steur e.a., *Acht zwerfstenen uit het Gelders landschap*, Arnhem 1979, 71-116, 80-81.
- 4 H.W.M. van der Wyck, *Atlas Gelderse buitenplaatsen. De Veluwe*, Alphen aan den Rijn 1988, 25-34.
- 5 Wat de mogelijkheden hiervoor zijn is verkend in het Gelderse Innovatieprogramma KADER (Karakteristiek en Duurzaam Erfgoed Gelderland) en het Interreg-project Innocastle (INNOVATING policy instruments for historic CASTLES, manors and estates). Zie www.interreg-europe.eu/innocastle/.
- 6 B. Roelofs en J. van Zutthem, *Van pottenkijker tot boegbeeld. 200 jaar Gelderse Commissarissen van de Koning(in)*, Utrecht 2014, 11-12.
- 7 F. Saris en H. van der Windt, *De opkomst van de natuurbeschermingsbeweging tussen particulier en politiek (1880-1940)*, Amsterdam 2019, 21-31.
- 8 W. Verstegen, *Vrije wandeling* (Historia Agriculturae 47), Groningen/Wageningen 2017, 32; M. Koman, *De versnippering van Landgoed Rosendaal*, masterscriptie Landschapsgeschiedenis Rijksuniversiteit Groningen, 2017, 48-50.
- 9 Verstegen 2017 (noot 8), 18.
- 10 M. Purmer, *Het landschap bewaard. Natuur en erfgoed bij Natuurmonumenten*, Hilversum 2018, 406.
- 11 H.J. van der Windt, *En dan: wat is natuur nog in dit land. Natuurbescherming in Nederland 1880-1990*, Meppel 1995, 57.
- 12 E. Storms-Smeets, 'From elite to public landscapes, The case of the Klarenbeek estate in Arnhem, 1880-1950', *Virtus* 23 (2016) 147-168, 147, 161-163.
- 13 K. Bouwer, *Brakkenstein. Een Nijmeegse buitenplaats en zijn bewoners*, Nijmegen 2018, 132-134; K. Bouwer, *Bij de boom van Maria. De geschiedenis van Mariënboom en het Mariënbosch*, Nijmegen 2020, 175-176.
- 14 H.C.J. Oomen, 'Nijmeegse Vereniging voor Natuurschoon 1925-1975', *Numaga. Tijdschrift ter bestudering van de geschiedenis van Nijmegen en Omgeving* xxii (1975), 219-222; M. van der Goes van Naters, *Met en tegen de tijd. Herinneringen*, Amsterdam 1980, 62.
- 15 Verstegen 2017 (noot 8), 36-40; K. Verrips-Roukens, *Over heren en boeren. Een Sallands landgoed 1800-1977*, 's-Gravenhage 1982, 196.
- 16 W. Verstegen, 'Gelders Arcadië en de Natuurschoonwet', in: Elyze Storms-Smeets (red.), *Gelders Arcadië. Atlas van een buitenplaatsenlandschap*, Utrecht 2011, 128-133; Verstegen 2017 (noot 8), 53.
- 17 M. Purmer, 'Valbijl of vangnet? Natuurmonumenten, de adel en de verwerving van landgoederen en buitenplaatsen, 1905-1980', *Virtus* 27 (2020), 9-32.
- 18 H.P. Gorter, *Ruimte voor Natuur. 80 jaar bezig voor de natuur van de toekomst*, 's-Graveland 1986, 21-42.
- 19 M. Coesèl, J. Schaminee en L. van Duuren, *De natuur als bondgenoot. De wereld van Heimans en Thijsse in historische perspectief*, Utrecht 2007, 230.
- 20 E. Peltzer, 'Pieter Gerbrand van Tienhoven (1875-1953)', in: *Biografisch Woordenboek van Nederland 4*, Den Haag 1994; R. Sniijders en K. Dansen, *Het Geldersch Landschap. 60 jaar bescherming van natuur en cultuur*, Arnhem 1989, 42-44.
- 21 Sniijders en Dansen 1989 (noot 20), 9-10; E. Storms-Smeets, G. Derks en S. Zeefat, *Cultuurhistorische analyse en waardenstellingen landgoederen Warnsborn en Hoog Erf*, i.o.v. Geldersch Landschap en Kasteelen, Arnhem 2019.
- 22 P.J. van Cruyningen, *Landgoederen en landschap in de Graafschap*, Utrecht 2005, 121; H.P. Gorter 1986 (noot 18), 74.
- 23 A.M.A.J. Driessen, G.P. van de Ven en H.J. Wasser, *Gij beken eeuwigvloeiend. Water in de Streek van Rijn en IJssel*, Utrecht 2000, 233-234.
- 24 P. Thissen, 'Ruilverkaveling in de Gelderse regio's', in: J. Bieleman (red.), *Anderhalve eeuw Gelderse landbouw*, Groningen 1995, 354-367, 364.
- 25 Driessen, Van de Ven en Wasser 2000 (noot 23), 233-234, 244, 258-260.
- 26 G. Derks, 'Ruimtelijke transformaties van landgoederen', in: Storms-Smeets 2011 (noot 16), 104-113.
- 27 J.F. Oosten Slingeland, 'De financiering van het Geldersch Landschap', in: G.G. Steur e.a., *Acht zwerfstenen uit het Gelders landschap*, Arnhem 1979, 176-193, 189-191; K. Verrips-Roukens, *Over heren en boeren. Een Sallands landgoed 1800-1977*, 's-Gravenhage 1982, 145-147.

- 28 *Streekplan Veluwe*, vastgesteld door Provinciale Staten van Gelderland op 17 januari 1979, Arnhem 1979, 51.
- 29 *Kernkwaliteiten Waardevolle landschappen. Uitwerking Streekplan Gelderland 2005*, vastgesteld door het college van Gedeputeerde Staten van Gelderland op 16 mei 2006; *Omgevingsvisie Gelderland 2015*, vastgesteld door Provinciale Staten van Gelderland op 9 juli 2014.
- 30 *Streekplan Gelderland. Stimulans voor ontwikkeling ruimte voor kwaliteit en zorg voor de omgeving*, vastgesteld door het Provinciaal Bestuur van Gelderland, Arnhem 1996.
- 31 Purmer 2018 (noot 10), 408.
- 32 Snijders en Dansen 1989 (noot 20), 42-44, 164-175.
- 33 G. van Herwaarden en K. Sluyterman van Loo, 'Hoe wordt "Arcadië" beschermd? De ontwikkeling van het op bescherming, behoud en herstel gerichte beleid ten aanzien van historische buitenplaatsen in Nederland', in: *Buitenplaatsen. Jaarboek Monumentenzorg* 1998, Zwolle/Zeist 1998, 13-22.
- 34 Zie ook E. Storms-Smeets, 'De sociale geografie van het buitenplaatslandschap Gelders Arcadië', *Bulletin KNOB* 120 (2021) 4, 33-46.
- 35 E. Ruijgrok, *In stand houden loont! Economische betekenis van historische buitenplaatsen en landgoederen in de provincies Utrecht, Overijssel en Gelderland*, Rotterdam 2012.
- 36 M. Briene e.a., *Beleidsvaluatie Natuurschoonwet 1928. Eindrapport*, Rotterdam 2014, 10-11, 16-17.
- 37 *Omgevingsvisie Gaaf Gelderland* van de Provincie Gelderland, vastgesteld door Provinciale Staten van Gelderland op 19 december 2018.
- 38 E. Holtman, *Contouren om cultuurhistorie. Een onderzoek naar het instrument van de buitenplaatsbiotoop in relatie tot de landgoederen en buitenplaatsen in de Graafschap*, Masterscriptie Erfgoedstudies VU Amsterdam 2014.
- 39 Zie: www.interregeurope.eu/innocastle/.
- 40 Van Cruyningen 2005 (noot 22), 122.
- 41 *Kroonjuwelen van Bronckhorst. Een gezamenlijke verantwoordelijkheid*, Strootman Landschapsarchitecten i.o.v. de samenwerkende buitenplaatsen en landgoederen in de gemeente Bronckhorst, Amsterdam 2013.

DR. P.H.M. THISSEN is planoloog en historisch-geograaf. Hij is regisseur Erfgoed bij de provincie Gelderland met als taak het verbinden van erfgoed aan ruimtelijke opgaven. Hij is een van de initiatiefnemers van

het erfgoedinnovatieprogramma Karakteristiek en Duurzaam Erfgoed Gelderland, waarin provincie en TU Delft samenwerken. (p.thissen@gelderland.nl)

ESTATE LANDSCAPES IN GELDERLAND. GOVERNMENT INTERVENTIONS, PAST AND PRESENT

PAUL THISSEN

The Province of Gelderland has long boasted a large number of country houses and landed estates, which over time coalesced into estate landscapes around the historical capitals of the Duchy of Guelders quarters of Nijmegen, Arnhem and Zutphen.

Rapidly increasing urbanization from the end of the nineteenth century onwards threatened the coherence and accessibility of these landscapes. Gelderland's largest cities, Arnhem and Nijmegen, watched in dismay as many country houses and landed estates fell victim to subdivision and development. In response they started to buy up portions of that estate landscape to ensure that they would remain available to city dwellers. In addition, the 'safety net' provided by newly established nature and landscape organizations, in particular Natuurmonumenten and Geldersch Landschap & Kasteelen, also contributed to preservation and permanent accessibility by offering landed families the opportunity to keep their estate intact, albeit no longer under their ownership.

Similar motives – the need to preserve attractive, accessible walking areas for the increasingly urbanized society – underpinned the government's introduction of the Nature Conservation Act in 1928. The Act was invoked more frequently in Gelderland than in any other province. It promoted the opening up of private prop-

erties as well as the preservation of the cultural value of the kind of 'natural beauty' to be found on landed estates.

After the Second World War, in addition to resorting to the Nature Conservation Act, the owners of country houses and landed estates could avail themselves of an increasing variety of grants aimed at preserving (publicly accessible) nature, landscape and heritage, although the emphasis was firmly on nature. Estate landscapes like the Veluwezoom and the County of Zutphen were eventually safeguarded by a patchwork of different government regulations.

In the twenty-first century, government policy shifted towards providing financial support for both public and private contributions to nature, landscape and heritage by country houses and landed estates. This in turn has stimulated interest in estate landscapes. Instead of individual heritage-listed estates, the focus is now on areas with multiple country house and landed estates where there are spatial tasks waiting to be fulfilled: not just the preservation of natural beauty for outdoor recreation, but also spatial articulation, climate change adaptation, increased biodiversity and sustainable agriculture. Interest in design, both past and present, has burgeoned thanks to this development.