

# De kerk uit het midden: van godshuis tot ‘een of ander huis’.

## Het belang van de kerken in de Wederopbouw

Rob Dettingmeijer \*

In vrijwel alle beschavingen en tot voor kort in alle tijden zijn de meest indrukwekkende plaatsen en gebouwen gewijd aan de eredienst voor God of de Goden. Alleen de Westerse beschaving lijkt de laatste eeuwen in toenemende mate andere functies steeds belangrijker te vinden. Toch is het nog niet zo lang geleden dat ook in Nederland de bouw van kerken een belangrijke en volgens sommige architecten de belangrijkste bouwopgave was. Zo werd bij de Wederopbouw (1945-1965) na de Tweede Wereldoorlog de kerk letterlijk en figuurlijk in het midden gehouden.<sup>1</sup> Er werd bij die wederopbouw gestreefd naar een grote consensus en daartoe was een ‘beschavingsoffensief’, nodig waar die kerk een centrale plaats in kreeg toebedeeld.<sup>2</sup> Er werden in deze korte periode 1564 nieuwe kerken en kapellen gebouwd.<sup>3</sup>

Tentoonstellingen werden georganiseerd en er werd in de media uitgebreid aandacht besteed aan de zoektocht naar eigentijdse sobere maar inspirerende kerkelijke centra. Veel van deze gebouwen zijn al gesloopt en nog meer worden met sloop of zeer ingrijpende verbouwingen bedreigd. Wat nog niet zo lang geleden de belangrijkste stedenbouwkundige en sociale kerngebouwen waren voor een nieuwe samenleving worden nu als functieloze sta-in-de-wegs beschouwd. In de architectuurgeschiedenis behoren een groot aantal van deze kerken een belangrijke rol te spelen. Voor de Delftse School stond de kerk aan de top van de typologische piramide en voor de Nieuwe Bouwers was een zo functioneel mogelijk, maar voor de geloofsgemeenschap aanvaardbaar, kerkgebouw ontwerpen een enorme uitdaging. Het verhaal van de kerk en de Wederopbouw moet echter voor een belangrijk deel nog geschreven worden.<sup>4</sup> Hier worden aanzetten gegeven voor twee aspecten die van groot belang zijn in de discussie over de geschiedenis en cultuur van de Wederopbouw en de plaats van de van kerken daarin: De mate waarin de kerk identiteitsbepalend is voor nieuwe wijken alsmede de verhouding tussen kwaliteit en kwantiteit in die gebieden.

Deze aspecten worden nader uitgewerkt aan de hand van vier voorbeelden die de, toen spelende tegenstelling tussen ‘Delftse School’ en ‘Nieuwe Bouwen’ problematiseren.

Het is opvallend dat na de Tweede Wereldoorlog een brede consensus over het herstel van de oorlogsschade en de bouw van nieuwe woonwijken bestond.<sup>5</sup> De echte ‘doorbraakgedachte’ mocht dan mislukt zijn, maar er was wel een veel grotere bereidheid tot samenwerking bij de verschillende

bevolkingsgroepen en hun politieke en religieuze leiders. We zien deze bereidheid ook bij de architecten, die al in de oorlog bij de zogenaamde ‘Doornse Leergangen’ beter naar elkaar waren gaan luisteren.<sup>6</sup> Bij de stedebouw leek de consensus nog groter. In het zwaar getroffen Rotterdam was de ‘Groep Bos’ bijeengekomen om over de vorm en betekenis van de naoorlogse maatschappij te spreken. In hun publicatie leggen ze nadruk op het belang van een inrichting van de wijk die overeenkomt met de oude en voor veel mensen nog vertrouwde dorpsstructuren.<sup>7</sup> Zo zouden ook in de grote stad samenhangende wijken en buurten met twee en maximaal vierduizend inwoners moeten worden ontworpen. Wijken met een goede reputatie in het vooroorlogse Rotterdam hadden grote overeenkomst met zo’n dorp. Daar was genoeg sociale cohesie en waren voldoende voorzieningen voor een gezond leven dat bestand bleek tegen de ‘verlokkingen van de Grootstad’. De dominante politiek-sociale stromingen van de gematigde sociaal-democratie en de liberalen dachten op deze wijze hun vooroorlogse ideaal van ‘volksverheffing’ en bestrijding van de ‘verwildering’ het beste te kunnen realiseren en de Rooms-Katholieken herkendden hun, eveneens voor de oorlog al tot ontwikkeling gekomen, integrale parochiezorg. Bij hen liepen tijdens de discussie over de wijkgedachte de meningen wel uiteen van een exclusieve benadering, “*hoe beter christen, hoe beter mens: hoe beter katholiek, hoe beter christen: hoe beter christen: hoe beter parochiaan, hoe beter katholiek,*” tot de benadering die geestelijke en wereldlijke centra van alle gezindten als verrijking zag, “*de wijkbebouwing vormde de neutrale achtergrond waartegen de geestelijk hoger betekende gebouwen uitkomen, doch waarnaast ook de centra van wereldlijk bestuur hoogtepunten zullen moeten vormen*”.<sup>8</sup>

De oecomenisch samengestelde commissie Bos had ook duidelijke opvattingen over de rol van de kerk in de ideale nieuwe wijk: “*(...) indien men zoekt naar een huis, waar de stede-ling kan worden ingewijd in het wezen der dingen men allereerst de kerk ontmoet.*” (...) “*Zo wordt de stadsbevolking door het falen van godsdienst en wijsbegeerte, eensdeels niet doordrongen van de zin van gerechtigheid en van solidariteitsbesef in groot verband, anderzijds niet opgevoed tot synthetisch denken*”.<sup>9</sup> Dat was nog geen reden om de afzonderlijke kerken sterk te accentueren. In het getekende ideaalplan staat het gemeenschapscentrum centraler dan de kerk en veel leden van de ‘Groep Bos’ zouden de kerken zelfs graag



Afb. 1. M.J. Granpré Molière, O.L.V. van eeuwigdurende bijstand / Heuvelkerk (1952-'53), Breda, Voorgevel (foto auteur 2001).

onderdak verschaffen in dat gemeenschapscentrum, waar profane en religieuze geestesuitingen centraal zouden staan. De praktijk bleek zwakker dan de theorie. Toen in 1948 steeds vaker toestemming kwam voor de bouw van kerken kozen de geloofsgemeenschappen voor een eigen herkenbaar gebouw. Dit was in de middelgrote steden met een overwegend katholieke bevolking geen wezenlijk probleem. Daar bleef de kerk het middelpunt, maar vaker ging het tenminste om de bouw van een of twee protestantse kerken, een gereformeerde en vaak ook nog een katholieke kerk. In de begintijd werd de luxe van een toren door de centrale overheid bijna altijd ont-raden en soms verboden. Vaak werd in het ontwerp wel rekening gehouden met een toren in de hoop op betere tijden, maar ook zonder toren moest een harmonieus gebouw kunnen ontstaan. Later werd in nieuwe wijken of dorpen aan één van de drie kerkgemeenschappen bij toebuurt een toren toegewezen, zodat er toch met dit verticale accent van verre een (sub)centrum kon worden aangeduid. Een goed voorbeeld is het nieuwe dorp Nagele in de Noordoostpolder. Het ruim bemeten centrum werd verrijkt met drie afzonderlijke kerken, een volkshuis, een openbare en twee bijzondere scholen. In Nagele mocht de Gereformeerde Kerk een toren bouwen, terwijl in het verleden juist gereformeerden vaak van een toren afzagen.<sup>10</sup>

De wijkgedachte als stedebouwkundig ordeningsprincipe was geen lang leven beschoren. De aantallen woningen van de door de centrale overheid gestuurde bouwstromen waren dan

weer te groot en dan weer te klein voor de opbouw van een evenwichtige wijk. Steeds vaker kwamen ook de voorzieningen voor woningen veel later, dan de eerste bouwstromen van de woningen in gereserveerde stroken naast en in de groen-voorzieningen terecht. De kerk was een keuzemogelijkheid van 'vrijtijdsbesteding in de recreatiezone' geworden.<sup>11</sup>

In eerste instantie lijkt het logisch dat de verschillende gezindten in het eigen godshuis de eigen identiteit benadrukten. Bij de Nederlands Hervormde Kerk ging het zelfs om een dubbele identiteitsbepaling: het Hervormd en het Nederlands zijn. Dit blijkt uit meerdere publicaties die het ontstaan van eigen typologie van de protestantse kerk sinds de stichting van de Republiek van de Verenigde Nederlanden benadrukten.<sup>12</sup> Andere protestante kerken benadrukten in een uiterst eenvoudige of zeer geavanceerde vormgeving hun eigenheid. Het bekendste voorbeeld van vóór de oorlog is de door J.J.P. Oud ontworpen Apostolische Kerk in de Kieftoek, Rotterdam.<sup>13</sup> Over het algemeen waren de katholieken het meest traditioneel en schroomden zij er niet voor in 'neostijlen', met name gotisch en romaans, te bouwen. Dit is zowel te verklaren door de relatief sterke centralistische procedures in de bisdommen als door het bestaan van 'studiedagen', 'leergangen' en de eigen publicaties, met name het Katholiek Bouwblad.<sup>14</sup>

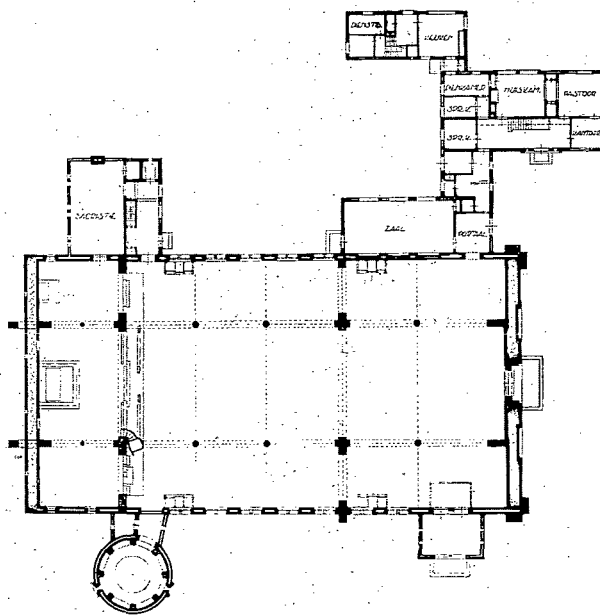
Er waren echter ontwikkelingen die op convergentie duiden. Bij de katholieken was al ruim vóór de Tweede Wereldoorlog

sprake van versobering en een concentratie op de kern van het geloof. Ook leek de woorddienst belangrijker te worden en daarmee een goede situering van de preekstoel. Bij de hervormden zien we een tegengestelde tendens. Vaak wordt een pleidooi gevoerd voor het toestaan van meer symbolen en worden juist de liturgische aspecten benadrukt en is de kerk steeds minder uitsluitend een 'Huis van het woord'. In de literatuur wordt zelfs gesproken over 'De liturgische beweging', hoewel het niet om één beweging gaat. Ook blijven verschillende gezindten verschillend denken over de mate van toepassing van symbolen en rituelen. Belangrijkste verschil is de mate waarin de protestanten in ieder geval verwarring met een katholieke kerk willen vermijden. Wel wordt door vrijwel iedereen de oude iconoclastische tendensen in de hervorming als hovaardig veroordeeld.<sup>15</sup>

De protestanten kennen maar twee sacramenten waarbij de nadruk ligt op de gezamenlijkheid van de viering. De doop wordt bij protestanten en katholieken meestal in besloten kring gevierd. Bij de eucharistie bestaat een groot verschil. Ideaal voor de hervormden is een zo nauwgezette herleving van het 'Laatste Avondmaal', waarbij de Gemeente aan één tafel plaatsneemt. Maar omdat dit bij vrijwel geen kerkgenootschap mogelijk was, werd op drie manieren een compromis gevonden. Het eerste betreft het gebruik van meerdere tafels, wat betekent dat het sacrament losgekoppeld wordt van de prediking. Een losse opstelling van stoelen maakt het nog wel mogelijk om dezelfde ruimte voor diverse functies te benutten. Steeds vaker bouwde men afzonderlijke 'Avondmaalszalen' of Agapè-zalen. Een tweede compromis is het doorgeven van brood en wijn in de kerkbanken. Een dergelijke viering maakt het toezicht door de ouderlingen vrijwel onmogelijk. Het derde compromis is de zogenaamde 'wandelende viering', waarbij de gelovige naar de ambtsdrager toekomt. In publicaties wordt deze methode tijdrovend genoemd. Ook de grote gelijkenis met de katholieke eucharistie maakte dit alternatief niet direct populair. Later verdwijnt die angst meer en meer. Dat is te zien aan de plaatsing van de, soms symbolische, avondmaalstafel vrijwel op de plaats van het katholieke altaar en het steeds vaker ruimtelijk afscheiden en soms zelfs verhogen van de plaatsen waar gelezen, geprekeed en gevierd wordt.<sup>16</sup>

Bij de katholieken is een ontwikkeling in omgekeerde richting waarneembaar. In oude kerkgebouwen is het koor vaak een afgescheiden wereld van het deel waar de leken zich bevinden. Door de complexiteit van grote missen en de krans van afzonderlijke kapellen voor meer kleinschalige devotie kunnen de geheiligde ruimten vaak in grondoppervlak nauwelijks onderdoen voor de seculiere ruimten. Die scheiding kwam in de mis ook duidelijk tot uitdrukking waar de priester zich naar het altaar in het koor richtte en dus met zijn rug naar de gemeenschap 'voorging'. Steeds vaker werd het altaar in een vereenvoudigde vorm meer richting gelovigen verplaatst en werd de mis gecelebreerd in het aanzicht van de gelovigen. Hiermee verviel de noodzaak voor een afzonderlijk koor dat eeuwenlang heel direct het verschil tussen protestantse en katholieke kerk in een oogopslag duidelijk

maakte.<sup>17</sup> Was er bij de protestanten meer aandacht voor kunst en (pseudo) liturgische aandachtspunten bij de dienst en de verfraaiing van de kerk, bij de katholieken was de tendens omgekeerd. De heiligenverering ging een steeds geringere rol spelen met vaak als enige uitzondering de Mariaverering. De behoefte aan biechtplaatsen nam sterk af of verdween. Deze hele ontwikkeling werd bekroond door het Vaticaans Concilie in 1962. De ontwerpopgave was nu vrijwel gereduceerd tot het maken van een 'gehoorzaal' met goed zicht op een 'toneel', waar een preekstoel, een altaar- of avondmaalstafel en vaak nog een afzonderlijke plaats voor de schriftlezing moest komen. Een aparte doopvont of doopsteen werd soms ook nog opgenomen in de totaalcompositie, maar vooral bij de katholieken werd die ruimtelijke scheiding nog vaak gehandhaafd. Waar de parochieactiviteiten van de katholieken gelijk bleven of soms terug liepen door de toegevoegde wereldlijke, vaak nog wel confessionele sociale zorg, zien we bij de protestanten en vooral bij gecombineerde kerkelijke centra het aantal bijgebouwen in omvang en belang nog een tijd lang toenemen. Vanaf de jaren '70 traden eerst alleen bij de verschillende protestantse geloofsrichtingen, maar later ook bij de katholieken oecumenische tendensen op die soms leiden tot gezamenlijke vieringen. Door dit gezamenlijk gebruik, het dalende kerkbezoek en de groeiende onkerkelijkheid verliezen vele kerkgebouwen hun oorspronkelijke functie en worden zij als overbodig afgestoten.<sup>18</sup>



Plattegrond 1-600.

Afb. 2. M.J. Granpré Molière, O.L.V. van eeuwigdurende bijstand / Heuvelkerk (1952-'53), Breda, Plattegrond, Archief Bureau Kuiper Compagnons.

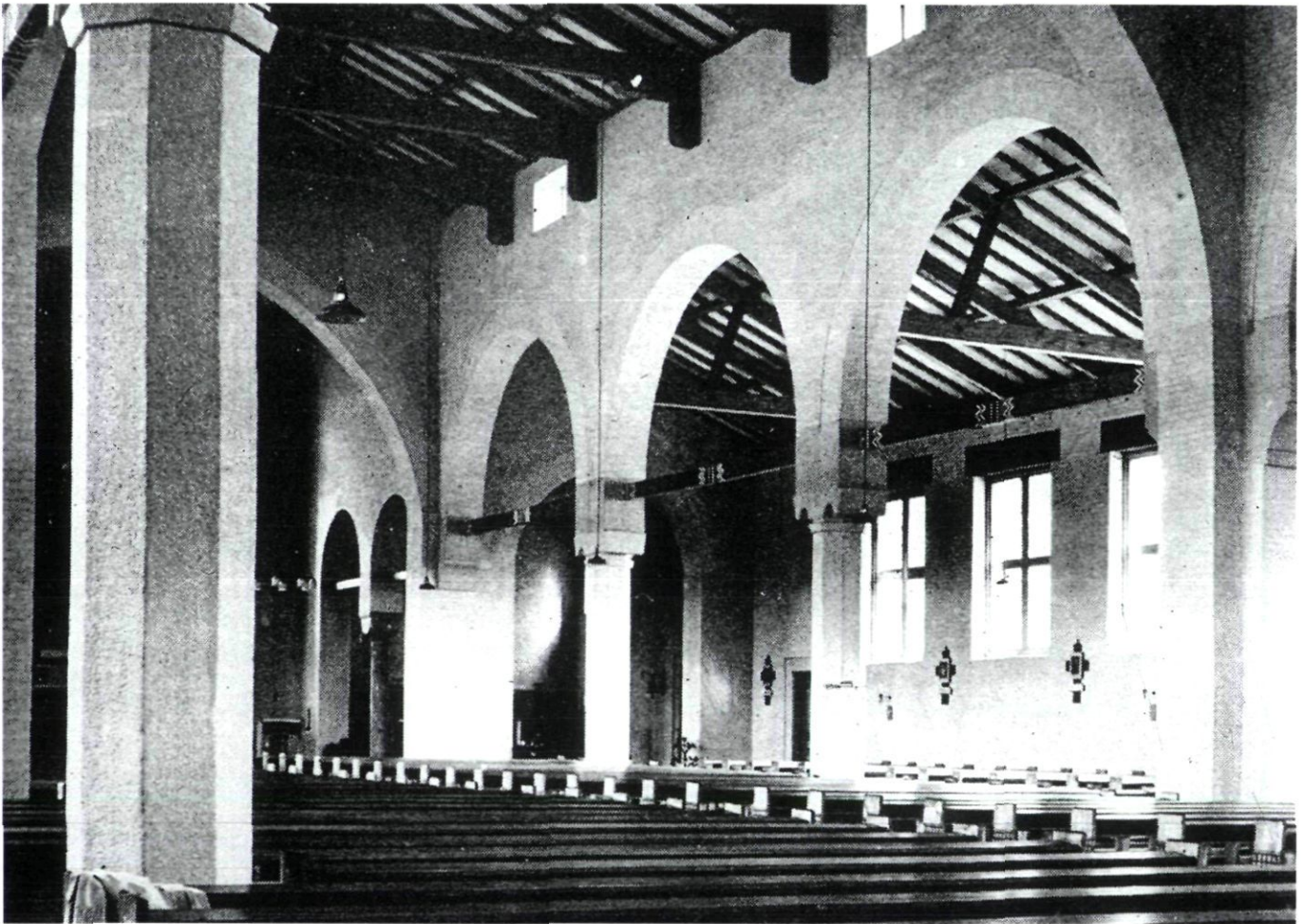


### Granpré Molière: de kerk bekroont het leven

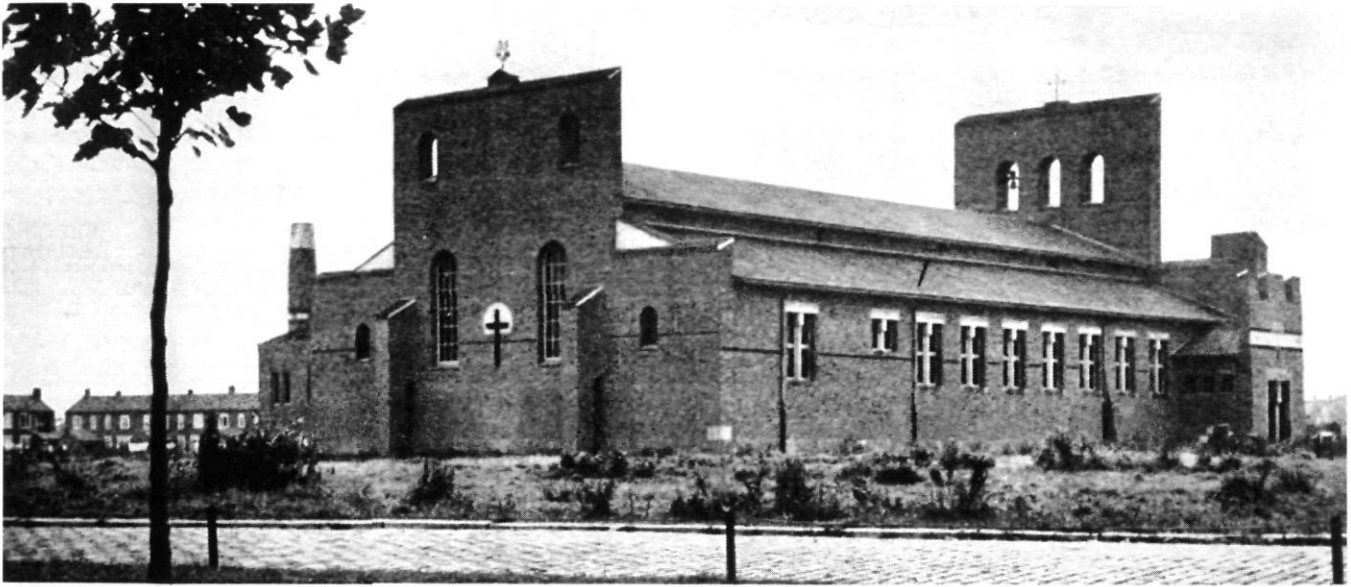
In Breda lijkt op het eerste gezicht van deze hele ontwikkeling nog niets te bespeuren. Het stedelijk ensemble dat Granpré Molière ontwierp voor de uitbreidingswijk 'de Heuvel' in Breda is een prachtig voorbeeld van een traditioneel vormgegeven buurtje, waar de kerk nog centraal staat. Het levert dan ook letterlijk plaatjes, die de leerlingen van de Delftse professor zagen als illustratie van zijn meesterschap en tegenstanders als bewijs voor de zeer behoudende zo niet reactionaire vormgeving en houding van de 'Delftse School'.<sup>19</sup> Granpré Molière had in de discussie over de vorm van de naoorlogse wijken gesteld: *"Het kerkgebouw vraagt een eigen situering op een afgezonderd erf, maar moet tegelijkertijd het profane leven blijven bekronen en daarmee heiligen"*.<sup>20</sup> Toch is bij nadere beschouwing duidelijk dat vanaf de positie in de stad tot en met het interieur die nieuwe tijd en de nieuwe vormgeving kennelijk niet te verdoezelen is. Wie tenslotte nauwkeurig naar het ontwerp, tot en met de kleinste details kijkt komt voor de vraag te staan op welke wijze deze kerk dan traditio-

neel is, want nergens is een directe continuïteit met de Nederlandse bouwkunst uit voorafgaande perioden.<sup>21</sup>

Het Heuvelkwartier was Granpré Molières laatste grote stedenbouwkundige ontwerp waarbij hij moest samenwerken met Peutz. De plattegrond van de wijk maakt duidelijk dat de positie van de kerk problematisch is en op de scheiding ligt van twee opvattingen over stedenbouw. Dat werd al direct in de tijd zelf herkend en beschreven als *"Eén uitbreidingsplan, twee gedachten..."*.<sup>22</sup> De eerste schets uit februari 1948 van de Delftse hoogleraar toont een vrij gesloten lage bebouwing met een aantal bescheiden groene gebiedjes. In een van die gebieden heeft de kerk een plaats gekregen. De rijen van de huizen volgen in hoofdlijnen de al gegeven verkaveling van dit gebied. De kerk die strikt georiënteerd is krijgt daardoor een afwijkende richting. Nog los van de te kiezen vormgeving zou dit dus het meest opvallende gebouw zijn. Dit plan toont een eigen wereld van rust en harmonie. De harmonie zou snel verstoord worden, omdat door de wijk een weg voor aansluiting tussen binnenstad en autosnelweg een plaats moest krijgen.



Afb. 3. M.J. Granpré Molière, O.L.V. van eeuwigdurende bijstand / Heuvelkerk (1952-'53), Breda, Interieur vanuit schip naar koor (foto R.L. de Vries, Forum 8, 1953).

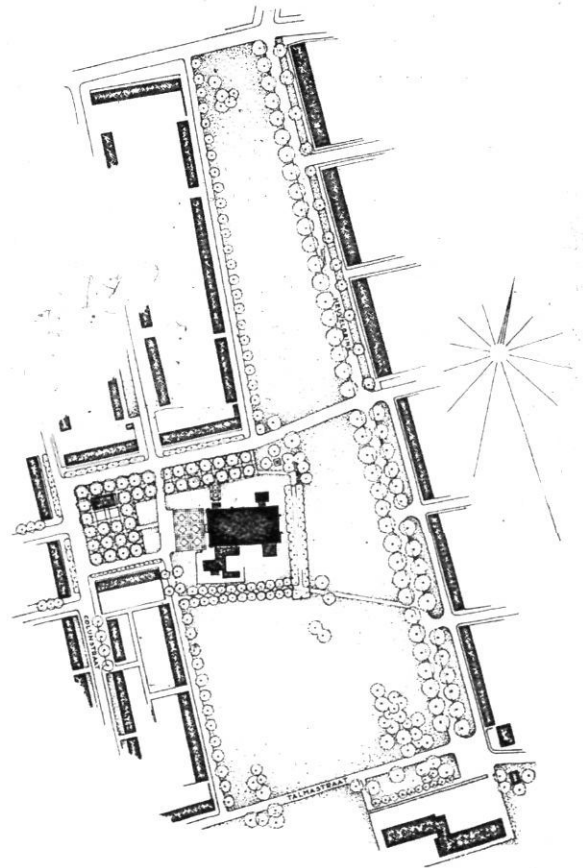


Afb. 4. M.J. Granpré Molière, O.L.V. van eeuwigdurende bijstand / Heuvelkerk (1952-'53), Breda, Extérieur vanuit NO (foto auteur 2001).

Uiteindelijk wordt het gebied opgedeeld. Peutz komt met een relatief hoge dichtheid in zijn bebouwingsplan om grootschalige groengebieden te kunnen introduceren. De portiekwoningen zijn alle streng noord - zuid in open en half open bebouwing opgesteld. Granpré Molière houdt vast aan het eensgezinshuis als de bouwsteen van zijn plan. De kerk komt nu niet meer zo scherp overhoeks maar centraal aan een plein met gemengde woon- winkel bebouwing te liggen. De rooilijn wordt onderbroken door het op het plein geplaatste parochiehuis. Mede hierdoor ontstaat een subtiele asymmetrie en wordt de massa van de kerkelijke bebouwing nog dominanter aan het plein (zie afb. 1, p.2).

De kerk zelf oogt sober maar voornaam. De soberheid wordt nog versterkt door het ontbreken van een afzonderlijke klokkentoren, die wel bedoeld was maar later nooit gebouwd is.<sup>23</sup> Onder de toren zou een aparte doopkapel een plaats vinden. Nu bevindt zich alleen een afzonderlijk toegankelijke Mariakapel, links van het schip. De kerk zelf gaat schuil achter de westfaçade aan het plein. De façade heeft de traditionele driedeling, die echter niet aansluit bij het er achter liggende kerkgebouw. Hier staat een met siermetselwerk verfraaid scherm tussen de burgerwereld buiten en de religieuze ruimte binnen. Met deze situering is duidelijk gekozen voor "een nieuwe moderne" wijze waarin "het kerkelijk centrum is opgenomen in de stedelijke structuur. De wijkkern met zijn openbare gebouwen vormt een zelfstandig geheel. Enigszins achteraf staat de kerk, door het park en boomgroepen wat afgeschermd van het drukke gedeelte." (...) "Op de achtergrond rijst echter het kerkgebouw omhoog, dominerend over de gehele stad".<sup>24</sup> Dat effect zou versterkt zijn als de ontworpen toren ook gebouwd was.

Nu maakt het geheel een bescheidener en schijnbaar eenduidiger indruk dan de bedoeling was. Allereerst verwees het



Afb. 5. Breda, Stedenbouwkundige situatie Heuvelbrink Breda, plattegrond Archief Bureau Kuiper.



torenontwerp, net als de ramen van de kerk, eerder naar pre- en vroeg-romaanse kleine kerken en kloosters uit de Pyreneeën. Nu overheersen de reminiscenties aan Romaanse klooster- en dorpskerkjes uit Noord-Italië. Ten tweede was de toren voor Granpré het meest wezenlijke en bekronende element van de architectuur: *“De toren is een teken. Het is een oertypus; het is het teken van de zich transformerende mens; van zijn opgang naar God”*.<sup>25</sup>

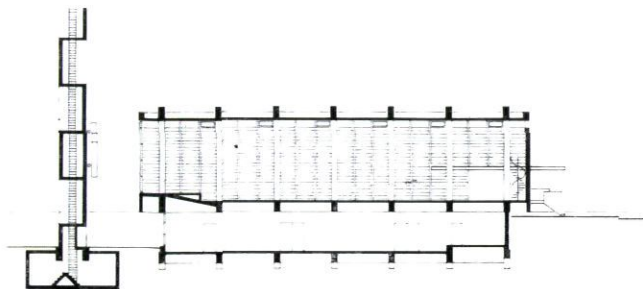
De ontbrekende toren en de weg met grootschalige groengordel direct achter de kerk stelden ook een probleem. Een eenvoudige beëindiging met een koor en eventueel twee zijkapellen of slechts één abside zou voor de hand liggen, gezien het

historische type dat als inspiratiebron diende. Dan was slechts een achterkant bij een vlakte gebleven, waarbij deze zich nauwelijks onderscheidde van de strenge forse portiekgebouwen die verder het groen omzoomden. De architect koos nu voor een tweede façade, die weliswaar iets lager was, maar door twee vensters naast een fors kruis een streng symmetrisch teken stelde. Daarboven is het dak van het schip en terzijde het complexe dakenspel van sacristie, ketelhuis en parochiehuis waarneembaar. De kerk krijgt daardoor een ongewone maar zeer karakteristieke uitdrukking. In de volksmond werd de kerk dan ook al snel ‘het ledikant’ genoemd.<sup>26</sup> (afb. 4, p.5)

De hoofd­façade aan de Heuvelbrink heeft Granpré Molière



Afb. 6. J.H. van den Broek, (J.B. Bakema), Opstandingskerk (1954-'58), Hervormde kerk, wijk Zielhorst/Nieuwland, Schiedam, richting dijk en centrum met formele vijver (foto NAI, archief Van den Broek & Bakema)

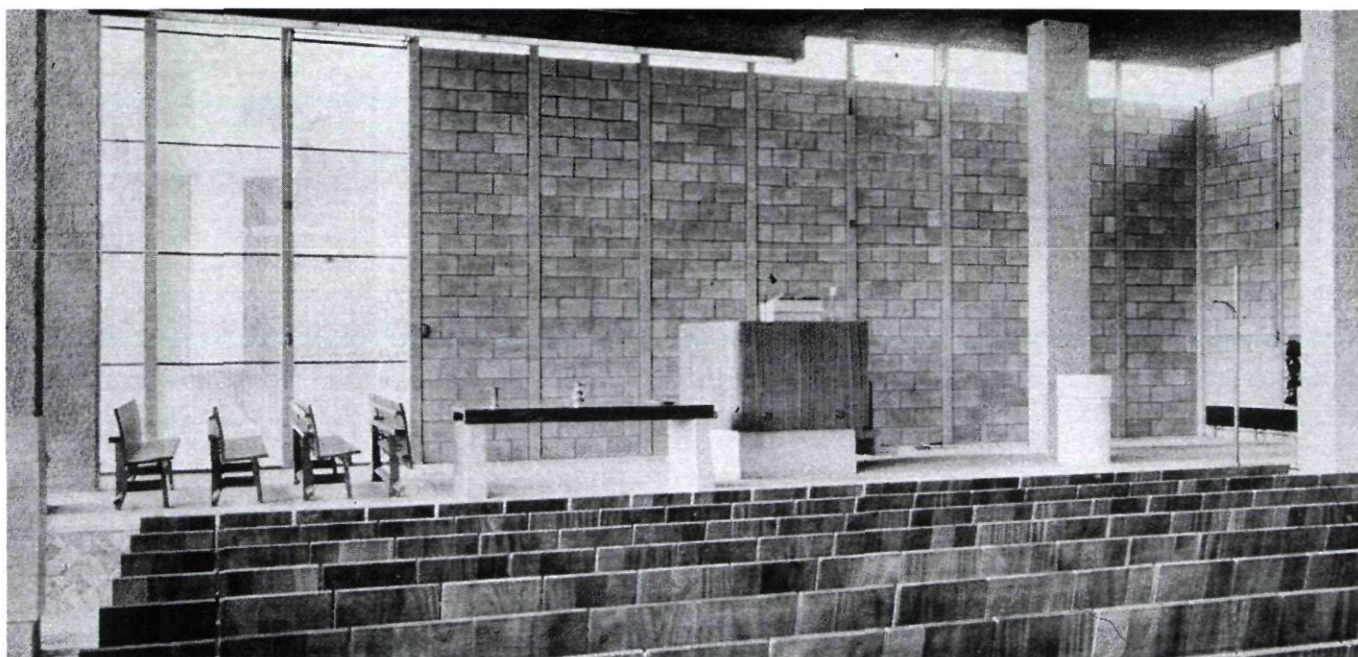


Afb. 7. J.H. van den Broek, (J.B. Bakema), *Opstandingskerk* (1954-'58), *Hervormde kerk, wijk Zielhorst/Nieuwland, Schiedam, langsdoorsnede* (NAi, archief Van den Broek & Bakema)

intensief beziggehouden. Er is een aantal voorschetsen gepubliceerd en tot aan het begin van de bouw zijn er wijzigingen voorgesteld. Het is duidelijk dat het zoeken naar eenvoudige harmonieuze verhoudingen voor hem een opgave was die verder ging dan het oproepen van een schoonheidsbeleving op zich. Het ging hem om niet minder dan “*het afwegen van maat, getal en gewicht volgens Gods opperste wet*” om “*zo de cultuur te helpen verlossen uit haar vernederende staat*”.<sup>27</sup> In het algemeen is er een ontwikkeling naar een steeds abstractere en soberder vormgeving. Door het hoge middendeel wordt een scherm voor het middenschip en het lage deel voor

de zijbeuken gesuggereerd. De maat van het middenschip wordt echter veel meer benaderd door het totaal van de grote toegangsdeur en de twee blinde nissen. Zowel verticaal als horizontaal loopt de wand ook verder door dan het er achterliggende kerkgebouw. Voor de zijgevels wordt dit ‘leesbaar’ gemaakt door de ‘steunberen’. Eenzelfde ‘gebaar’ maakt de ontwerper, maar nu als voortzetting van de muren van koor-middenschip, aan de achterzijde. De dakhelling van de voortzetting zijbeuken in kapel en doopkapel deelt die maat in deze façade mee en ontbreken hier de steunberen. Beide façades zijn duidelijk monumentale schermen die de kerk apart zetten van de profane wereld.<sup>28</sup> Is deze achterfaçade al onorthodox, nog ongebruikelijker zijn de rechthoekige kruisvensters die de zijbeuken verlichten en de nauwelijks in het exterieur waarneembare kleine vierkante vensters die rechtstreeks het schip verlichten.

Ook het interieur maakt op het eerste gezicht een vertrouwde en sterk historiserende indruk maar blijkt bij nadere beschouwing minder traditioneel vormgegeven. In de lengterichting is de traditionele indeling aangehouden, maar is gekozen voor een wel heel complex alternerend stelsel. Het is samengesteld uit zware muurpijlers met daartussen achthoekige zuilen met een kapiteel dat in abstract geometrische vormen de overgang naar de vrijwel vlakke boogwand maakt. Naar het koor toe, in het liturgisch deel, is voor een scheiding tussen de pijlers door vertrouwdere ‘vroeg-romaanse’ ronde zuilen met teerlingkapitelen gekozen. Hier moet men ook omhoog om het koor te betreden en omlaag om de doopvont te bereiken. De lengterichting wordt onderbroken door dwarsbogen, die de kerk in drie sferen deelt: bij binnenkomst is een ‘dage-



Afb. 8. J.H. van den Broek, (J.B. Bakema), *Opstandingskerk* (1954-'58), *Hervormde kerk, wijk Zielhorst/Nieuwland, Schiedam, verhoging met liturgisch centrum, zicht op kruis aan toren en banken van ouderlingen* (NAi, archief Van den Broek & Bakema)





Afb. 9. J.B. Bakema, Gereformeerde Kerk (thans Hervormd en Gereformeerd) (1958-'60), centrum/ring Nagele, toren en westgevels (foto auteur 2000).

lijks deel' dat in volume zijn voortzetting vindt in de Mariakapel, die ook van buiten toegankelijk is; dan volgt het deel voor de 'viering' door de parochie, waar ook de biechtstoelen in de zijbeuken een plaats hadden. Het eindigt in het felst belichte liturgische deel. Toch is de kerk als geheel, die met open dakstoelen is gedekt, door de grote vensters en de extra belichting van het schip een hoog, licht en daardoor zeker niet 'romaans' van karakter (afb. 3, p.4).

De studenten van Granpré waren diep onder de indruk van deze kerk en ook de omwonenden zijn tot vandaag de dag te spreken over hun 'Brink met kerk'. Vaak wordt expliciet verwezen naar andere delen van de wijk en latere uitbreidingen, die lelijk worden gevonden. Veel mensen zeggen dat je "*hier tenminste nog kunt wonen*". De kerkelijke functie is inmiddels vrijwel opgeheven, maar als sociaal-cultureel centrum zal de kerk nog blijven staan als het aan de wijk en gemeente ligt. Maar vooral aan de achterzijde voldoet dit nog gave stedelijke ensemble precies aan de observatie, die Evers al in 1958 deed: "*Zo liggen ze er dan, die kerkelijke complexen, met alle artistieke zorg er aan besteed, een beetje vreemd in de nieuwe stadsuitbreidingen. Ze vertonen een subtiel silhouet, dat het aflegt tegen de forse bouwblokken er om heen en een verfijnde detaillering, die geen weerklank vindt in het bouwprocédé van vandaag*".<sup>29</sup>

### De kerken van Van den Broek en Bakema: de functie van de vorm

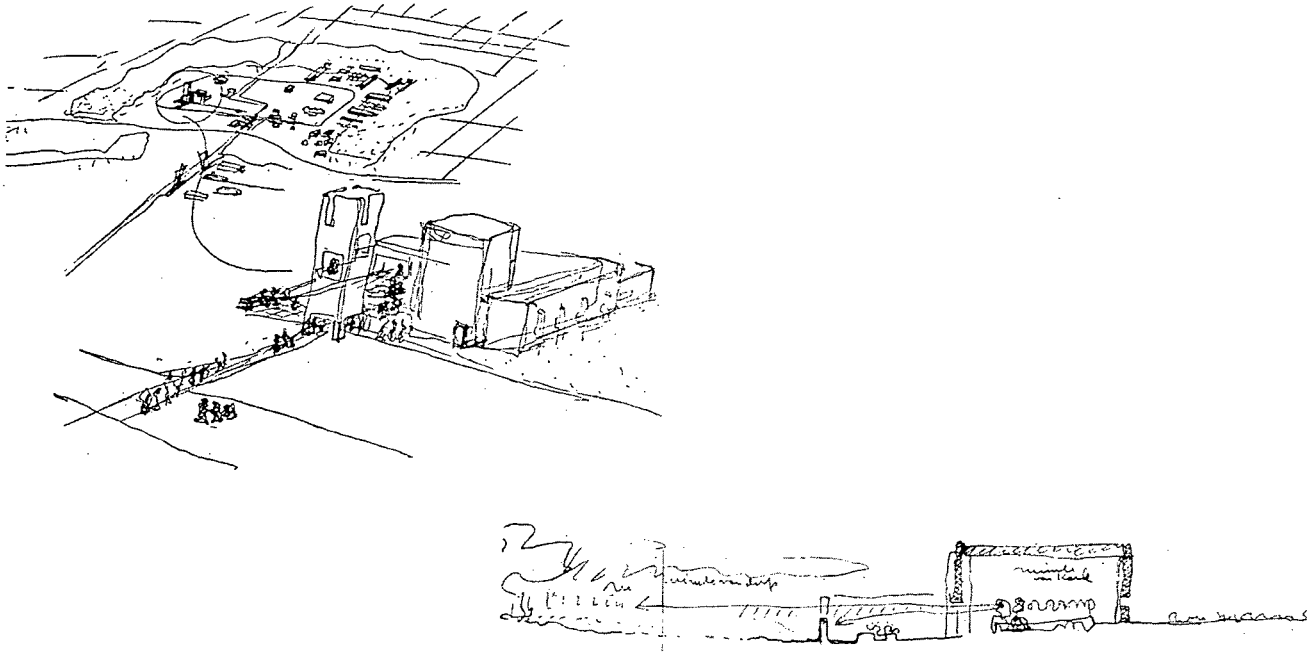
In 1958 voltooiden Van den Broek en Bakema hun eerste kerk en het lijkt wel of ze met deze kerk een weerklank van het bouwprocédé van die tijd wilden geven en daarmee een gebouwd antwoord aan Evers. De Opstandingskerk domineert de uitbreidingswijk Nieuwland in Schiedam door de situering en door de forse volumens. Verfijnde detaillering wensten ze niet aan te brengen: de kerk wordt geschraagd door ruw betonnen pijlers en is bekleed met standaard betonnen platen en in staal gevat glas. Juist door deze grove vormgeving hopen de ontwerpers de mens weg van de materie en naar de ruimte te leiden. Volgens hen hebben liturgie en kerkbouw en eerdere 'heilige plaatsen' bewust of onbewust altijd de relatie tussen mens, God en kosmos uit willen drukken. Meer dan vier jaar worstelden architecten en opdrachtgevers, de Hervormde Gemeente, met het vinden van een eigentijdse uitdrukking hiervan, die ook voldeed aan de nieuwe ontwikkelingen in de kerkgemeenschap.

Vooraf voor Van den Broek moet deze kerk heel erg belangrijk zijn geweest. De opdracht lijkt de bekroning van zijn werk, tezamen met de opvolger van Granpré Molière in Delft, J.F. Berghoef en H.T. Zwiers, in de "*Commissie in zake kerkbouw van de Synode van de Nederlands Hervormde Kerk*" (1950-'54), waarbij regels en aanbevelingen werden opgesteld.<sup>30</sup> In 1948 had hij nog geklaagd over de behoudende opstelling van de kerkbesturen die "*de abstract-bewuste architecten althans in Nederland praktisch geen enkele kans bieden*". Om te vervolgen met "*Hieruit spreekt een gebrek aan vertrouwen in de moderne architectuur, dat zij stellig niet verdient*".<sup>31</sup> Bij nauwkeurige beschouwing blijkt echter hoe moeilijk het was om een eigentijdse kerk te maken, die niet streeft naar indrukwekkende sculpturale vormen of zeer dramatische manipulatie met het licht. Het blijkt zelfs dat naarmate de vormgeving soberder wordt de interpretaties ervan verder uiteen lopen.

Het begint al met de situering en de globale vormgeving van de kerk. De grote betonnen en glazen doos op een voet van baksteen komt ruim boven de dijk uit. Het monumentale en afstandelijke karakter wordt nog benadrukt door het forse overstek van het hoofdvolume aan de zijde van de grote eveneens rechthoekige vijver. Tenslotte is er nog een forse vrijstaande en met betonplaten beklede klokkentoren, waar kruis noch windhaan aan te ontdekken zijn. Zo zou het evengoed om een klein stadhuis kunnen gaan als om een kerk met 'gemeenschapshuis' (afb. 6, p.6).

Bakema zag de ingreep van de kerk in de wijk als het plaatsen van sobere betonnen schermen als ruimtemarkering: "*Kamerschermen [...] in het stedelijk interieur*".<sup>32</sup> De eigenlijke kerk is dan niet direct herkenbaar als kerk, maar door de ligging is het letterlijk de "*opperzaal in een of ander huis*" waar het evangelie over spreekt. Met de keuze voor de hoge zaal hebben de architecten duidelijk de 'hogere plaats' van de kerkdienst willen benadrukken: "*voor het bijwonen van de dienst gaat men op langs de hogere gelegen weg*".<sup>33</sup> In het





Afb. 10. J.B. Bakema, Gereformeerde Kerk (thans Hervormd en Gereformeerd) (1958-'60), centrum/ring Nagele, Schetsen Jacob Bakema voor televisieprogramma Van Stoel tot Stad van situering kerk van Nagele.

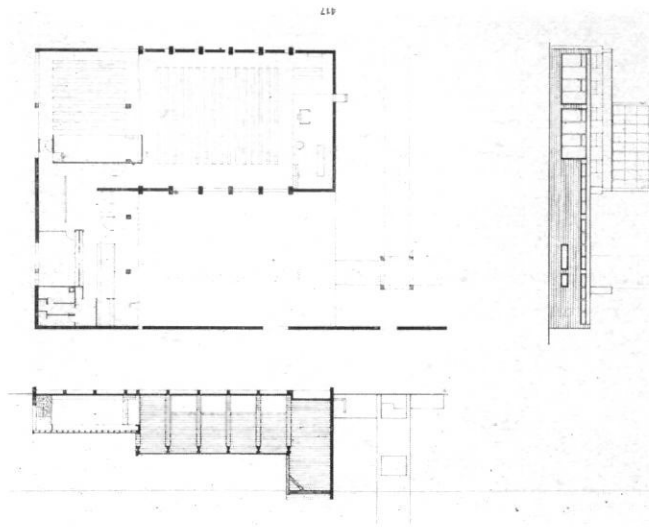
interieur is niet gekozen voor de eenvoudige zaalkerk die volgens Van den Broek meestal de voorkeur vereist. De tweemaal zeven ruwe betonnen pijlers suggereren toch bij binnenkomst een basilicale aanleg. In werkelijkheid is de ruimte van binnenkomst en toegang tot de trap naar de benedenzaal tweemaal zo breed als de andere 'zijbeuk'. Die andere zijbeuk kent een volledig glazen wand met op zit- en voor de meeste mensen zelfs loophoogte een blokkering van het uitzicht door matglas. Licht stroomt ook binnen aan het einde van de zaal waar op een 'toneel' het 'liturgisch centrum' met preekstoel, avondmaalstafel en doopvont en merkwaardiger wijs oorspronkelijk ook de stoelen voor de kerkeraad. Zittend in de kerk en kijkend over het liturgisch centrum kon men van binnen zien dat er een kruis was aangebracht op de toren (afb.8, p.7). De reacties op de kerk lijken geen ondersteuning voor Van den Broeks overtuiging dat abstracte vormen bij uitstek geschikt zouden zijn voor een kerk: "Abstracte vormen drukken het begrip van nature het meest onmiddellijk uit en zouden dus het meest universeel moeten zijn. [...] Daar in de kerkelijke opgave het idee zo duidelijk bepaald is, moet de abstracte uitbeelding juist voor deze opgave voor de hand liggen".<sup>34</sup>

De verschillende interpretaties beginnen al bij de visies op het besloten gebruik van het kruisteken. Dominee Ligthelm waardeert de keuze: "Geen kruis in top, want waarlijk: het kruis is geen reclame-object en even waarlijk: niet het kruis op de toren kerstent of heiligt het huis. Daarom plaatsten de architecten het kruis onderaan de toren en men ziet het alleen vanuit de opperzaal, luisterend naar het woord".<sup>35</sup>

Maar een omgekeerde interpretatie is volgens Blanckesteijn ook mogelijk: "Het is niet à l'instant uit te maken of dit diepe symboliek is dan wel farizeïsche hoogmoed".<sup>36</sup> Ook het ondoorzichtige glas en de plaatsing van de banken voor de ouderlingen kan zijn kritiek niet ontlopen hoewel hij wel waardering heeft voor de uiterst sobere kerk, die hij echter wenst te verbijzonderen door bijvoorbeeld "Karel Appel aan het werk willen zetten om van deze kerk werkelijk een ruimte voor feestvierders te maken".<sup>37</sup>

Het gebrek aan feestelijkheid en het vrijwel volledig afzien van grote expressiviteit hebben de kerk wel heel erg kwetsbaar gemaakt. Alleen het historische belang was zeker niet genoeg om de kerk te redden. Monumentenzorg kon formeel -wegens de wettelijke vijftig-jaar grens-niets doen maar oordeelde dat de kerk waarschijnlijk niet van 'evident nationaal belang' was. Reddingspogingen van het CDA en enkele studenten van de TU-Delft leken in eerste instantie niet te baten. Uiteindelijk bleek de locatie en de hoofdstructuur van de kerk boeiend genoeg om een projectontwikkelaar te interesseren tot een verbouwplan voor appartementen en is de kerk voorgedragen voor de gemeentelijke monumentenlijst.<sup>38</sup>

In Nagele, waar naast de stedenbouwkundige opzet ook het stedelijk interieur voor een belangrijk deel door Bakema was vormgegeven, is het feestelijke en de relatie tussen binnen en buiten als afbeelding van de relatie tussen het menselijke en goddelijke veel beter gelukt volgens de meeste critici. De kerk verdringt dan ook de Schiedamse kerk langzaam maar zeker uit de publicaties over het bureau.<sup>39</sup> De klokkentoren is tevens poortgebouw van het complex en vormt het begin- en



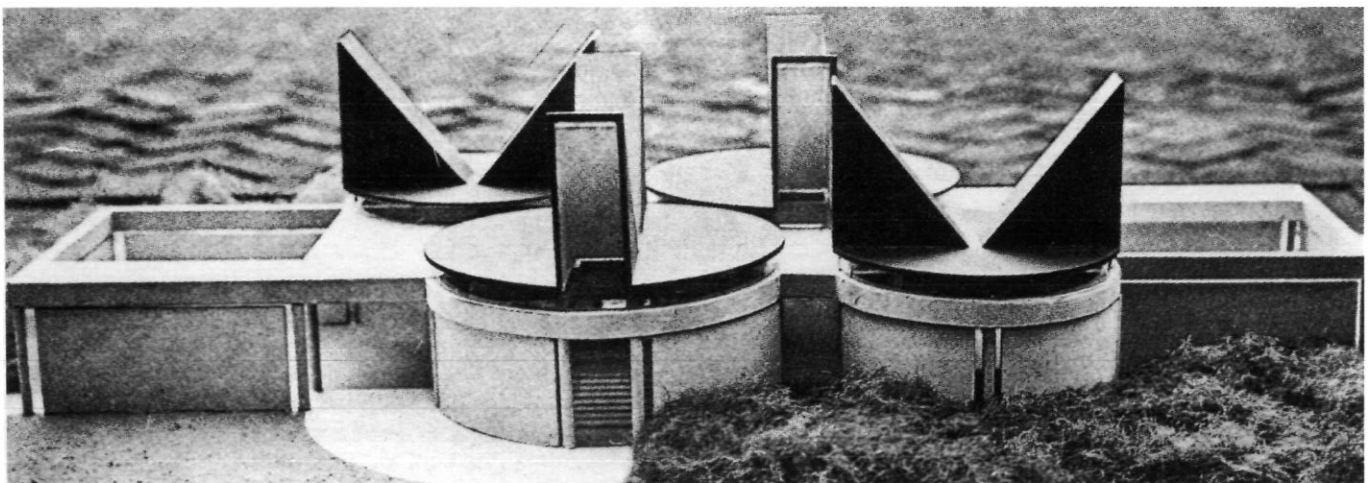
Afb. 11. J.B. Bakema, Gereformeerde Kerk (thans Hervormd en Gereformeerd) (1958-'60), centrum/ring Nagele, plattegrond, lengtedoorsnede en achteraanzicht. (NAi Archief van den Broek en Bokema)

eindpunt van de voor veel werken van Bakema zo kenmerkende schroefvormige compositie.<sup>40</sup> De toren neemt de dorpsruimte de maat en verankert het gebouw in zijn omgeving. Het voorplein achter de toren bemiddelt tussen dorp en kerk: *“Mischien is de ruimte er ook wel om even beschermd te zijn tegen de wind uit de polder, of om de keuze al of niet binnen te gaan te nemen in een beslotenheid die zowel van het gebouw is als van het dorp”*.<sup>41</sup> (Zie afb.9 en 10, p.8 en 9) Eenmaal binnen moet men nog een keer de hoek om en komt dan in een ongedeelde vrij lage zaal. De lage kerkzaal vindt zijn apotheose in het van boven aangelichte liturgisch centrum. Dit barokke thema van het verborgen licht, dat door Le Corbusier in Ronchamp sterk metafysisch geladen de moderne architectuur werd binnen geloofdst, wordt hier nuchter en eenvoudig toegepast.

De ruimte van de kerk staat niet op zichzelf, maar is slechts een verbijzondering van de dorpsruimte, wat wordt onderstreept met een verticaal venster van vloer tot plafond naast preekstoel en avondmaalstafel. De predikant staat voor het venster en blijft bij de zichtbare wereld, de tafel staat voor een blinde muur en noodt tot contemplatie. In Bakema's befaamde televisiecolleges *“Van stoel tot stad”* wordt de gereformeerde kerk in Nagele vooral opgevoerd als illustratie van de gemeenschappelijkheid van semi-openbare ruimte en mogelijkheid om object, kerkgebouw, en gemeenschap, dorp, met elkaar in relatie te brengen. Voor Bakema golden op dit gebied dezelfde doelstellingen maar 'met andere middelen' dan voor Granpré Molière. Hij, en de gehele Forumgroep, voelden zich meer verwant met de oude hoogleraar dan met de 'modieus expressief modernene' of de 'oude functionaristen'.<sup>42</sup> In het boekje, wat de televisieuitzendingen bundelt, is haast anekdotisch het 'voorhof' getoond in vergelijking met de speelplaats in Amsterdam, die door Aldo van Eyck ontworpen is. Thema's waar Van Eyck in het blad *Forum* en op de internationale bijeenkomst van Team X op aandrang, zoals meerduidigheid en gelijktijdigheid, de aversie tegen hiërarchie en symbolische symmetrie, en een fascinatie voor de spelende mens komen in dit ontwerp van Bakema samen.<sup>43</sup>

#### Aldo van Eyck: de ideale stad in een kerk om te schuilen

Dat de dagen van isolement van de katholieke kerk voorbij waren is ook te zien aan de uitnodiging in 1963 aan Aldo van Eyck om een kerk te ontwerpen in Den Haag. De uitnodiging was een rechtstreeks gevolg van het winnen met de inzending *“Wheels of Heaven”* van de besloten prijsvraag voor een Hervormde Kerk, die datzelfde jaar door de *Prof.dr. G van der Leeuwstichting* was uitgeschreven.<sup>44</sup> Net als bij Bakema gaat het bij het ontwerpen van kerken bij Aldo van Eyck om een verbijzondering van thema's die ook in het profane werk centraal staan. Van Eyck zegt zelf in de toelichting tot zijn ontwerp voor de Pastoor van Ars kerk in Den Haag daarover:



Afb. 12. Aldo van Eyck, *“Wheels of Heaven”* prijsvraaginzending Hervormde Kerk voor Kerk en Wereld Driebergen (foto archief Forum). [A11]



*“Het is op grond van (...) profane ervaring dat ik zowel deze als de vorige kerk (“The Wheels of Heaven”) aanpakte, in het vertrouwen dat de specifieke paradoxen die aan dit onderwerp eigen zijn nog steeds in architectuur vertaald kunnen worden. Verre van wat voor anderen heilig is te willen seculariseren (d.w.z. neutraliseren of banaliseren), heb ik in beide gevallen als buitenstaander de onomkeerbaarheid van de oude versleten hiërarchieën te matigen; ze ertoe te bewegen omkeerbaar - betrekkelijk - te worden”.*<sup>45</sup>

Bij de protestantse kerk had Aldo van Eyck de voor de protestantse eredienst al door Van den Broek aanbevolen doosvorm genomen en deze aangetast of verbijzonderd, door de doos met cilinders te doorboren. Aldo van Eyck spreekt zelf over *“vier cirkels die samen twee brandpunten opleveren. Deze liggen op een ‘weg’, die van deur tot deur door het hele gebouw loopt en dan verder door de twee hoven het park in. Je komt langs deze weg twee in essentie ambivalente plaatsen ‘tegen’: de ene voor het sacrament van het laatste Avondmaal, de andere voor de preek”*.<sup>46</sup> Deze bewuste ambivalentie is nog extremer bij de Haagse katholieke kerk. De doos is hier opgedeeld in vijf stroken, die door achttien cilinders en cirkelvormige nissen worden doorbroken. Dwars daarop staat een hoge ruimte die als verkeers- en processieweg is bedoeld. Wanneer men de kerk door de nauwe toegang binnenkomt lijkt deze ruimte enorm, vooral in de hoogte. In de lengterichting werkt het, hoewel het licht van boven via de cilinders komt, associatief als een gotisch schip. Langs dit schip ligt een aantal door cirkeldelen afgeschermden ruimten voor persoonlijke devotie, terwijl ook rond het doopvont een suggestie van een eigen ruimte is gemaakt. Om het hoofdaltaar en gebedsruimte te ontdekken moet men niet alleen stijgen, maar ook keren, zodat de ruimte ineens als een byzantijnse narthex bedoeld lijkt. Dan komt men in de eigenlijke gebedsruimte, die door de lage zoldering beleefd wordt als een crypte. Aan de buitenkant bereidt niets de bezoeker voor op wat hij bij binnenkomst te zien krijgt. Het effect is te vergelijken met dat van grotere schuilkerken. Ook roept de indirecte belichting, die overdag rechtstreeks door de lichtkoepels en 's avonds door de enorme rijstpapieren lampions wordt verspreid ook herinneringen op aan het stedelijke interieur van grote karavanseraï of soeks.

Het is zo dat vrijwel iedereen rechtstreeks emotioneel aangesproken wordt door de opeenvolging van moeilijk meetbare ruimten die bijna ervaringen van pleinvrees met claustrofobie afwisselen. Daarnaast probeert vrijwel iedereen de ruimte te meten en te koppelen aan ruimten uit zijn of haar herinnering, die eerder transcendente ervaringen opriepen. Dit is bewust gezocht. Al in 1968 zei Aldo van Eyck: *“de tijd is rijp om het oude bijeen te garen en in het nieuwe op te nemen, om de archaische kwaliteiten van de menselijke natuur te herontdekken”*.<sup>47</sup> Team X-bondgenoot Peter Smithson wijdde een lovend artikel aan de kerk, die de anders altijd heftig discussiërende groep bij een bezoek met stomheid sloeg. Hijzelf zag in het ontwerp van de kerk de weerslag van Van Eycks bezoeken en analyses van de nederzettingen van Pueblo-indianen en de westafrikaanse Dogon. Daarnaast wees hij op



*Afb. 13. Aldo van Eyck, Pastoor van Arskerk (1963, 1966-'69), Loosduinen, Den Haag, TeamX op bezoek (foto Peter Smithson; Architectuur en Design 1975)*

een manipulatie van het licht die volgens hem vergelijkbaar is met de werking van het afgeschermd licht in Palladio's *Il Redentore*.<sup>48</sup> R. Blijstra herkende de kwaliteiten van de kerk ogenblikkelijk, maar gaf de voorkeur aan de vrijwel gelijktijd opgeleverde Hervormde *“Sjalomkerk”* van Tj. Hazewinkel, die hij vriendelijk en in midden in het leven staand betitelde. Monumentaal en mystiek leken in die tijd bijna scheldwoorden geworden, omdat letterlijk met de zegen van de Paus de deuren open waren gegooid en diensten in de volkstaal en multifunctionele gewone centra gewenst leken. Bekaert herkende die ambivalentie, waarbij hij het nieuwste mischien niet nieuw en het oudste zeker niet altijd ouderwets wilde noemen. Mgr. M.A. Jansen sprak bij de wijding in 1969 van een *“speelsheid die iedere kunstenaar eigen zou moeten zijn”* maar ook van *“een ruimtewerking, aansluitend aan één van de oudste en voornaamste tradities van onze christelijke bouwkunst: het romaans. Dezelfde kracht, dezelfde innigheid, dezelfde mystiek”*.<sup>49</sup> Daarmee leek de kerk na nogal wat aarzelingen toch zeer nadrukkelijk voor een vormgeving uit te spreken die ver verwijderd was geraakt van het 'pseudo-romaans' dat vele archi-



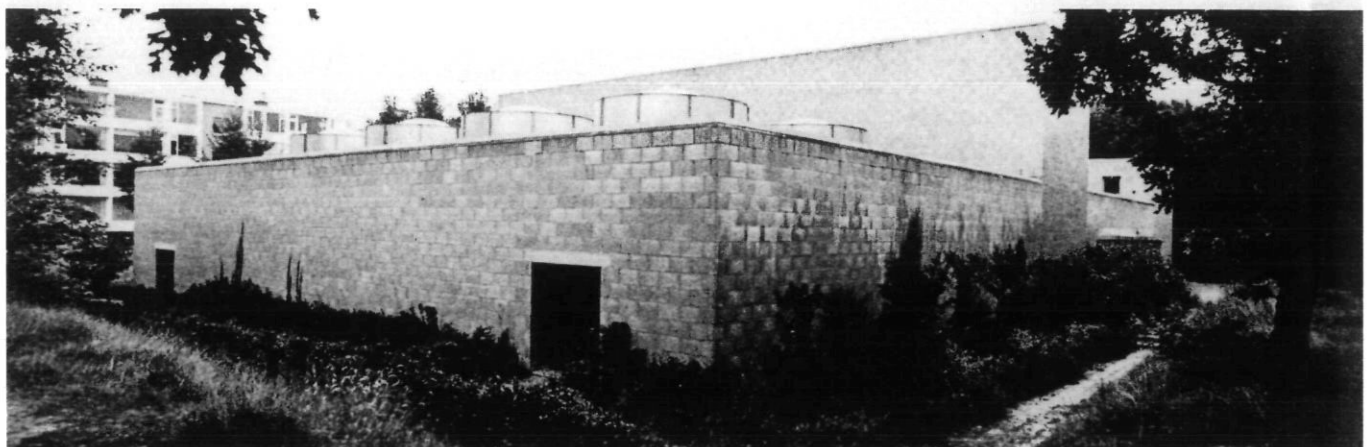
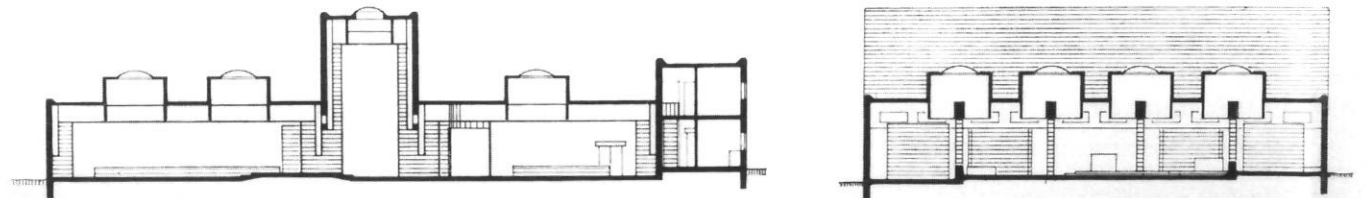
Afb. 14. Aldo van Eyck, Pastoor van Arskerk (1963, 1966-'69), Loosduinen, Den Haag, 'Crypte' met altaar en lessenaar (foto Peter Smithson, *Architectural Design* 1975).

tecten, die zich tot de Delftse of zelfs Bossche School rekenen, nog zo lang op hun repertoire hielden. Aldo van Eyck heeft tijdens het ontwerpproces intensief met de leider van de

Bossche School, Dom. Van der Laan, overleg gehad en deze heeft ook vurig voor uitvoering van deze kerk gepleit.<sup>50</sup> Uiteindelijk blijken beiden dan ook met weliswaar verschillend temperament zich voor een zelfde zoektocht naar de eeuwige waarden van de architectuur in te zetten.

De kerk werd in gebruik genomen met een mis, een eucharistieviering en een doop. Tijdens de plechtigheid was mede in overleg met Van Eyck gekozen voor de *Dubbeldonate in D* van Vivaldi, *De rode priester uit Venetië*, terwijl tot slot de *Sonata da Chiesa* gecomponeerd door Hendrik Andriessen op het "electro technisch orgel" klonk.<sup>51</sup> Het waren in 1998 opnieuw concerten die de kerk moesten redden, omdat het dak vernieuwd moest worden en de verwarmingsinstallatie niet meer voldeed. De reparatie van het dak heeft wel tot nieuwe hemelwaterafvoeren geleid, die het exterieur nogal ingrijpend veranderd hebben, maar de kerk kan bouwtechnisch weer een tijd mee en maakt een kans de tijdgrens voor een monumentverklaring te halen.

De ironie wil dat misschien internationaal gezien wel de belangrijkste Nederlandse kerk werd gebouwd op het moment dat de kerk zelf voor het gebouw geen centrale plaats meer wenste. De toename van de onkerkelijkheid en vooral de enorme afname van het kerkbezoek was een belangrijke oorzaak voor de afname van de bouw van kerken. Zij die de kerk nog wel bezochten probeerden of een nostalgische reconstructie - ingaand tegen de geest van het Vaticaans Concilie door te zetten - of juist nog radicaler te deconfessionaliseren en de liefst oecumenische dienst zo alledaags mogelijk te maken. Een groot deel van de progressieve Chris-



Afb. 15. Aldo van Eyck, Pastoor van Arskerk (1963, 1966-'69), Loosduinen, Den Haag, exterieur achterzijde met lengte (A) en dwarsdoorsnede (B), (NAi, Archief Forum/archief Van den Broek & Bakema).



tenen wilde zelfs tot het vroegste Christendom terugkeren, voordat er een verbinding met de wereldlijke macht was aangegaan. Bekaert veroordeelde in zijn invloedrijke boek, de kerk die nog wilde domineren: "Wanneer het in het centrum gaat staan als de ordenende factor van de gemeenschap, verloochent het meteen zijn eigenlijke zin en vertekent het beeld van de gemeenschap. Het wordt onwaarachtig. Het kerkgebouw moet zijn als 'een of ander huis'. Deze woorden van de Handelingen van de Apostelen vormen de meest juiste samenvatting van wat het kerkgebouw vandaag moet zijn".<sup>52</sup>

Granpré Molière en de zijnen hadden nog de hoop om door het stichten van het heilige het profane meer zin geven. In plaats daarvan lukte het slechts slecht beschutte en beschermde oases te maken in de steeds grotere steen- en betonwoestijn. Met ruw beton, glas maar vooral door ruimtelijke compositie en manipulatie van het licht dachten Van den Broek en Bakema ieder mens zowel beschutting als contact met de 'oneindige ruimte' te kunnen bieden. In Nagele is dat nu behalve voor gereformeerden ook voor hervormden en zelfs voor architectuurtoeristen te ondergaan. In Schiedam is er in plaats van een Goddelijk teken en 'schermen in de ruimte' een onderscheid gekomen tussen lagere inkomens die onder de dijk wonen, en de hogere inkomens die nu zelfs de Opperzaal aan de dijk als woning kunnen kiezen. Aldo van Eyck maakte qua type een schuilkerk. Het exterieur lijkt zoveel mogelijk op een of ander huis, maar binnen wordt zo nadrukkelijk met verschillende ruimten en verschillende lichtbronnen gespeeld dat architect en critici denken dat in een 'post-religieuze tijd' een plek is gemaakt voor "transcendie aan deze zijde van het hiernamaals".<sup>53</sup> Toch bleek ook deze kerk maar nauwelijks te onderhouden en dus te behouden. Zo lang de vijftig-jarengrens nog niet bereikt is lijkt de rol van monumentenzorg uiterst beperkt. Vrijwel alle na-oorlogse gebouwen zullen die vijftig jarengrens niet ongeschonden halen. Door toepassing van nog niet volledig beheerste nieuwe technieken, of juist door uiterst sober uitgevoerde bouw, die eeuwen wel voldeed maar onder de maat van onze huidige wensen en voorschriften blijft, zal er na vijftig jaar bijna geen gaaf monument meer te registreren zijn. Het is ironisch, maar voor de meeste kerken lijkt aanpassing aan een andere functie de enige kans om in weliswaar gemutileerde vorm nog te overleven. Van de kerken, die belangrijke elementen in het na-oorlogse beschavingsoffensief waren, rest dan vaak alleen nog een loos teken. Dat teken heeft op zich vaak wel belang, omdat grote delen van de compositie van de omliggende wijken daarop gericht zijn. Van deze wijken resten in het gunstigste geval de vaak liefdeloos gerenoveerde woonblokken. De geschiedenis van de Christelijke kerken als belangrijk element in een autochtone gemeenschap lijkt in ons land daarmee vrijwel uitgespeeld. Alleen bij hechte allochtone gemeenschappen zien we dat nog veel tijd en geld wordt geofferd voor de eigen plek van samenkomst voor de eigen religie. Niet voor niets is de tweede en laatste kerk die Aldo van Eyck mocht bouwen een kerk voor de Molukse Gemeenschap in Deventer.<sup>54</sup> Bij de vormgeving blijken de grotere Islam-organisaties in ons land nog minder bereid om naar

eigentijdse vormen te zoeken dan de Rooms Katholieken aan het begin van de Wederopbouw.<sup>55</sup> De vraag is ook of Nederlanders zich straks via bouwwerken nog willen herinneren hoe kort geleden nog het geloof de kern van gemeenschappen vormde, maar ook gemeenschappen scheidde.

#### Noten

- \* Bij dit artikel is gebruik gemaakt van de scriptie van Annelies Vreeken, *Een huis met een toren. De protestantse kerkbouw in Nederland tijdens de Wederopbouw 1945 - 1960*, waarmee zij in 1997 aan de vakgroep Kunstgeschiedenis (specialisatie Bouwkunst) van de Universiteit Utrecht afstudeerde en een door haar geschreven conceptartikel uit 1999 en de postdoc-scriptie van Hilde van Meeteren, *De geest leidt het schip. Een categorale studie en waardestelling voor kerken en kapellen uit de Wederopbouw (1945 - 1965) met een casestudy 'waardestelling' voor de provincie Utrecht*, Rijksdienst voor de Monumentenzorg Zeist/ LeMaire Centre for Conservation of Historic Towns and Buildings, Katholieke Universiteit Leuven 1999. Ik bedank Annelies en Hilde, voor de informatie en discussies.
1. "De kerk in 't midden (van het dorp) laten: a) weten te geven en te nemen, niet overdrijven b) ieders belangen evenals de zijne goed weten te behartigen", *lemna kerk, Van Dale Groot Woordenboek der Nederlandse Taal*, 13de herz. druk, deel 2, Guido Geerts, Ton den Boon (red.), Utrecht/Antwerpen 1999, p. 1587.
  2. Zie vooral Koos Bosma, Cor Wagenaar (ed.), *Een geruisloze doorbraak: de geschiedenis van architectuur en stedenbouw tijdens de bezetting en de wederopbouw van Nederland*, Rotterdam 1995; Kees Schuyt, Ed Taverne, 1950: *Welvaart in zwart-wit. Nederlandse cultuur in Europese context*, Den Haag 2000.
  3. Aantal volgens de *Lijst van Nederlandse kerken 1945 - 1962 uitgegeven door de prof.dr. G. van der Leeuwstichting*, Amsterdam 1963. Zie Vreeken op.cit n.\*, p.1 en Van Meeteren ibid., pp. 11-12. Nederland bouwt in vergelijking met het buitenland erg veel nieuwe kerken en wordt daarbij alleen voorbijgestreefd door sommige delen van Duitsland. Zie voor belangrijke bouwcampagnes in het buitenland: Romano Guardini et al., *Kirchenbau heute*, [München] 1962, met name Duitsland, Frankrijk, Italië en de Verenigde Staten.
  4. Ondertussen worden wel adviezen uitgebracht en worden beslissingen genomen op lokaal niveau en is de Rijksdienst voor de Monumentenzorg met enkele proefinventarisaties bezig. Zie bijvoorbeeld Van Meeteren, op.cit. n.\*; Van Meijel, Project- en adviesbureau voor jongere (steden)bouwkunst, *Categorale studie naoorlogse kerken en kapellen in Nijmegen 1940 - 1970*, Concept Gemeente Nijmegen, Directie Grondgebied 2001.
  5. Op.cit. noot. 2 en H.W. von der Dunk, J.Bosmans (ed.), *Wederopbouw, welvaart en onrust. Nederland in de jaren vijftig en zestig*, Houten 1986. Vaak wordt onderschat hoeveel steun er de eerste jaren na de oorlog voor communisten was en dat er in sommige delen van het land serieuze ontevredenheid en 'arbiëdonrust' was. Tot de Publieksrechtelijke Bedrijfsorganisaties rond 1950 tot stand kwamen werd er soms fors gestaakt. In 1946 waren er 270 stakingen met 72100 geregistreerde deelnemers en 681600 verloren werkdagen. Pas in 1960 waren er, dit maal vooral in de bouw weer forse stakingen en demonstraties. Zie o.a. Erik Nijhof, *Gezien de dreigende onrust in de haven. De ontwikkeling van de arbeidsverhoudingen in de Rotterdamse haven 1945 - 1965*. Diss. Utrecht / Amsterdam 1988, landelijke tabel p. 24.
  6. Beste overzicht van de toenadering in en direct na de oorlog met een misschien wat overbelichte rol voor Van Tijen, die ook in de Groep Bos actief was: Ton Idsinga, Jeroen Schilt, *Architect W. van*

- Tijen 1894 - 1974, 's-Gravenhage 1987, pp. 75-153.
7. A. Bos et al, *De stad der toekomst de toekomst der stad. Een stede-  
bouwkundige en sociaal - culturele studie over de groeiende stads-  
gemeenschap*, Rotterdam 1946. W. van Tijen was de enige architect  
in het gezelschap. J.J. Mispelblom Beyer, Remonstrants Predikant  
schreef hoofdstuk 9, 'Godsdienstig en kerkelijk leven', pp. 262-299.
8. 'Parochie en wijkvorming een week-end op Drakenburgh', thema-  
nummer *Katholiek Bouwblad* 14 (1946-'47), p. 22.
9. Op.cit.n. 7, p. 288; pp. 280-281.
10. In de volgende polder, Flevoland, zien we al veel meer gemeen-  
schappelijke kerken voor protestanten en gereformeedengesticht  
worden. Pas in 1971 werd één kerkelijk complex, "de Hoeksteen"  
in Swifterbant naar ontwerp van Prof. Oudejans gebouwd. Zie: bLj.  
Aalbers, 'Oecumenische kerkbouw', in: Regn. Steensma, C.A. van  
Swighem, *Honderdvijftig jaar gereformeerde kerkbouw*, Kampen  
1986, pp. 178-179; J.T.W.H. van Woensel, *Kerkopbouw en kerk-  
bouw in de IJsselmeerpolders*, Lelystad 1996.
11. H.R. Blankesteijn, W.G. Overbosch, *Een hut om in te schuilen: ker-  
ken van nu en morgen*, Baarn 1964, p. 14; Een korte algemene  
beschouwing met schema's: T. Nix, 'Het heiligdom in de stad', in:  
*Katholiek Bouwblad* 15 (1947) 2, pp. 13-15.
12. M.D. Ozinga, *De protestantsche kerkenbouw in Nederland, van  
Hervorming tot Franschen Tijd*. Amsterdam 1929; F.A.J. Vermeu-  
len, *Handboek tot de geschiedenis der Nederlandsche Bouwkunst*,  
deel 3, Barok en Klassicisme, 's-Gravenhage 1941, pp. 352-382.  
J.N. Bakhuizen van den Brink et al., *Protestantschen kerkbouw*,  
Arnhem 1946; W.J.G. van Mourik, *Hervormde Kerkbouw na 1945*.  
*Uitgegeven onder auspiciën van de Bouw- en Restauratie-Commis-  
sie van de Nederlandse Hervormde Kerk*, 's-Gravenhage s.a. [na  
1950].
13. H.P. Berlage et al. (ed.), *Kerken. Moderne Bouwkunst in Nederland  
15*, Rotterdam 1932; Sjoerd Cusveller (ed.), *De Kiefhoek, een  
woonwijk in Rotterdam*, Laren/Naarden 1990; Ed Taverne et al.,  
*Poëtisch functionalist, J.J.P. Oud 1890 - 1963, Compleet werk*. Rot-  
terdam 2001, cat.nr. 46, pp. 286-289.
14. Misschien juist door de sterke hiërarchische verhouding hebben de  
katholieken anders dan de protestanten nooit nationale regelgeving  
m.b.t. de vormgeving van kerken gekend. In de loop der jaren kwamen  
ook steeds duidelijker verschillen per bisdom tot uiting. Zie  
voor verdere literatuur: Van Meeteren, op.cit. n \*, pp. 14 -27.
15. Er is in de literatuur wel sprake van een "liturgische beweging"  
maar er zijn duidelijk verschillende stromingen binnen de katholie-  
ke en protestantse geloofsrichtingen. Zie voor de katholieken: Hol-  
ger Brülls, *Neue Dome, Wiederaufnahme romanischer Bauformen  
und antimoderne Kulturkritik im Kirchenbau der Weimarer Repu-  
blik und der NS-Zeit*. Berlin/München 1994, i.h.b. pp. 22-30. en de  
publicaties van Romano Guardini [1885-1968] met name: *Bron van  
Levend Water. Beschouwingen over de geest van de liturgie*,  
Tielt/Den Haag 1962 en later, vertaling van "Vom Geist der Litur-  
gie", Freiburg 1918 en later. Voor de protestanten een vroeg en dui-  
delijk voorbeeld J.J. Meijer, 'De religieuze betekenis der symbo-  
liek, toegepast op het kerkgebouw'. In: J. Gratema, Just Havelaar et  
al., *Religie en bouwkunst*, Huis ter Heide 1928, pp. 83-98; de latere  
PvdA-minister OK&W en hoogleraar theologie G. van der Leeuw,  
*Wegen en grenzen. Over de verhouding religie en kunst*, Amster-  
dam 1932; E. van der Schoot, *Hervormde Eredienst. De liturgische  
ontwikkeling van de Nederlandse Hervormde Kerk*. Den Haag 1950.
16. K.W. de Jong, 'Het na-oorlogse kerkgebouw en de avondmaalsvier-  
ing', in: Van Swighem, op.cit.n. 10, pp. 153-160.
17. De situatie werd gesanctioneerd tijdens het *Tweede Vaticaanse Con-  
cilie 1962*. Zie voor de praktijk: H. Muck, 'Concilie en kerkbouw',  
in: *Katholiek Bouwblad* 31 (1964) 5, pp. 104-114; voor de theorie  
'Gaudium et Spes', Geert Beekaert, *In een of ander huis. Kerkbouw  
op een keerpunt*. Tielt/Den Haag 1967, met name pp. 9-11.
18. De formele onkerkelijkheid steeg niet echt snel.:
- |      | RK    | Herv. | Geref. | Geen  |
|------|-------|-------|--------|-------|
| 1947 | 38,5% | 31,1% | 9,7%   | 17 %  |
| 1960 | 40,4% | 28,3% | 9,3%   | 18,4% |
| 1966 | 33,4% | 19,1% | 9,9%   | 25,6% |
| 1970 | 34,4% | 15,5% | 8,1%   | 39 %  |
- De frequentie van het kerkbezoek nam vooral bij de katholieke kerk  
scherp af: 1960, 64,6%; 1970, 46,3% en 1991, 13,1% wekelijks  
bezoek van de zich beleidend katholiek noemenden. (bronnen:  
*Zeventig jaar statistiek in tijdreeksen 1899-1969*, Centraal Bureau  
voor de Statistiek, Den Haag 1971. H. Daalder et al. (ed.), *Compen-  
dium voor politiek en samenleving in Nederland*, Alphen ald Rijn,  
bijgewerkt aanvulling 37, april 2001, B0900-43).
19. Zie voor een extreme omschrijving van de Delftse School als hand-  
langers van het conservatieveatholicisme: Herman Meijer (ed),  
'Rooms Bouwen', themanummer *Eltheto, tijdschrift over gods-  
dienst en politiek* (1981) 64. Expliciet een antwoord hierop is: J.A.  
Kuiper, *Visueel & dynamisch. De stedebouw van Granpré Molière  
& Verhagen 1915-1950*, Delft 1991, met name pp. 99-117.
20. C. Pouderoyen, *Samenvatting van het verhandelde, Excerpt van de  
inleiding van Prof. ir. M.J. Granpré Molière*, typoscript Archief  
NAi diverse versies en *Katholiek Bouwblad* 14 (1946-47) 22, pp.  
260-261, p.261. Zie voor discussie over plaats van de kerk in de  
wijk verder Nix op.cit. n.14
21. J. Kruger, 'De kerk op de Heuvel te Breda, arch. Prof.ir. M.J.  
Granpré Molière', in: *Forum* 8 (1953), pp. 395-401, p. 400 stelt dit  
al. Voornaamste inspiratiebronnen zijn zeker rechtstreeks en via  
'Duits hergebruik' (vroeg-) romaanse dorps- en kloosterkerken uit  
Toscane, Umbrië, Zuid Frankrijk en N-O Spanje, maar letterlijke  
citatens ontbreken vrijwel volledig in zijn werk.
22. J. de Ranitz, 'Eén uitbreidingsplan, twee gedachten: Granpré -  
Molière en Peutz te Breda'. In: *Bouw* 5(1950)41, pp. 666-668.
23. Stadsarchief Breda, Heuvelkerk, map 7 C-18, bestek 137, aug.  
1951, wijzigingen 18-1-1952 en daarna zijn nog aanzienlijke versor-  
beringen en kleinere wijzigingen doorgevoerd. Bouwtoezicht en  
handtekeningen: Thunissen van Bureau A. van Kranendonk en  
H.J.W. Thunissen, die in deze periode vrijwel bij alle bouwwerken  
van Granpré de dagelijkse uitwerking van de plannen en de dage-  
lijkse leiding deden. De formele wijdingsnaam van de kerk luidt:  
*Onze Lieve Vrouwe van Altijdurende bijstand*. In de gemeentelijke  
stukken en in de pers wordt de kerk bijna altijd *Heuvelkerk* of  
*"Kerk op de Heuvelbrink"* genoemd.
24. Nix, op.cit. n.11, p.14
25. M.J. Granpré Molière, *De eeuwige architectuur.1: de hedendaagse  
architectuur in het licht der geschiedenis*, Amsterdam s.a. [1957], p. 90.
26. Tot op de dag van vandaag en zie krantenknipsels in Stadsarchief  
Breda en Archief NAi Granpré Molière, 5.0.37.
27. M.J. Granpré Molière, *Granpré Molière, Woorden en Werken*,  
Heemstede 1949, p.93.
28. Voor en tegenargumenten bij de gevels als schermen bij Kruger,  
op.cit.n.21, p. 399.
29. A. Evers, 'De Christelijke Opperzaal in de Nieuwe Stad', in: J.W.C.  
Boks, et al., *Liber Amicorum J.P. Mieras*, Amsterdam 1958, pp. 79-  
84, p.79.
30. De eerste voorschriften liggen besloten in: Hervormde Synode,  
*Aanwijzingen voor gemeenten en bouwmeesters ten gebruike bij het  
ontwerpen en bouwen of restaureren en inrichten van Nederlands  
Hervormde Kerkgebouwen*, s.l. (9 juni) 1947. *Beginnselen van Kerk-  
bouw. Rapport uitgebracht aan de Generale Synode der Nederlands  
Hervormde Kerk door de daartoe benoemde commissie*, 's-Graven-  
hage 1954. Behalve genoemde architecten hadden in de commissie  
nog zitting de theologen J.N. Bakhuizen van den Brink, A. Faber en  
W.J. de Wilde.
31. J.H. van den Broek, 'Kerkbouw en moderne architectuur', in: *Bouw*  
1948, pp. 225-229, p. 229. Uittreksel uit lezing 19 mei 1948 op  
Congres Nederlands nieuwe kerken, Rotterdam ter gelegenheid van



- de tentoonstelling *Nederlands Nieuwe Kerken*. Van den Broek en G.H. Holt, die vooral katholieke kerken zou bouwen, kregen de vraag voorgelegd, "Bevat de moderne architectuur de elementen voor kerkbouw?" Op de eerste dag, 18 mei, na de opening door G. van der Leeuw nog J.N. Bakhuizen van den Brink, B. Knipping, O.F.M. en P.Verhagen (Bureau Granpré Molière, Verhagen, Kok). Na Holt spraken nog Père Regamey O.P. over "Christianisme ou Paganisme dans l'architecture moderne?". En E. Steiger (St Gallen, Zwitserland). Programma o.a. in NAI, archief Van den Broek & Bakema en G.H.M. Holt.
32. J. B. Bakema, 'De Opstandingskerk Schiedam', in: *Forum* 13 (1958), pp. 386-387, p.386.
  33. W.C. Ligthelm, 'Driemaal een huis met een toren', in: *Bouwkundig Weekblad* 77 (1959), pp. 27-32, 'Toelichting architecten' [Van den Broek en Bakema], p. 29.
  34. Van den Broek op.cit. n.31, p. 229.
  35. Op.cit. n.33, p. 28.
  36. H.R. Blankesteijn, 'Etudes in heiligheid', in: *Forum* (1958), pp. 370-371, p. 371.
  37. Ibid, p. 371.
  38. Zie web-site www. Archined.nl/archief/news/0004/kerk, web-site Machiel Wagenaar, Rotterdams Dagblad, editie Schiedam (ook via internet), *Protest tegen sloop Opstandingskerk*, 12-11-1999; *Laatste kans voor Opstandingskerk*, 13-3-2000; Carel van der Velden, 'Modern monument is in Schiedam niet veilig'. Cultuurliefhebbers geven ook na sloopbesluit Opstandingskerk de hoop niet op, in: *Rotterdams Dagblad* 2-12-2000, p.4; Theo H.B. Schoenmakers, 'Schiedam heeft kerk te koop tegen elk aannemelijk bod', in: *Havenloods, ed.1 Het Nieuwe Stadsblad*, 22-3-2000; Wim J. van Heuvel, 'Schiedam moet betonkerk hergebruiken', in: *Cobouw*, 19-9-2000, p.2, 'Aan het werk bij Opstandingskerk', in: *Rotterdams Dagblad* 28-8-2001, p. 2. Huib Boogert, 'Binnenkort wonen in gebedshuis: thuis in de kerk', in: *De Telegraaf/Woonkrant* 14-11-2001, p. T39. De RDMZ gaf als waardeoordeel: "De Opstandingskerk te Schiedam is een van de weinige en relatief vroege Wederopbouwkerken die volgens de principes van het Nieuwe Bouwen zijn uitgevoerd en vertegenwoordigt daarmee een -beperkte- cultuurhistorische waarde, als uitdrukking van de moderne ideeën over hervormde kerkbouw in vroeg-naoorlogse uitbreidingswijken. (...) Het eindoordeel luidde dat, "deze kerk niet direct als een 'evident' monument op nationaal niveau kan worden aangemerkt, in de zin van een (inter)nationaal erkend topmonument." Marieke Kuipers, *Waardstelling Schiedam, Burgemeester Honnerlage Gretelaan 500, Opstandingskerk, Regio West, 19-3-99*, typoscript, 9 pp., p.7; p.8. Wel heeft zij in de pers nog gezegd: "Schiedam krijgt er later spijt van", *Maaspost Schiedam*, 19-4-2000, voorpagina.
  39. Marieke Kuipers, *ibid.*, waarbij eventuele toekomstige plaatsing van het gehele dorpscentrum van Nagele, dus ook de kerk, op de Werelderfgoedlijst van UNESCO, mogelijk een rol in de kwestie Schiedam heeft gespeeld. Zie ook Rob Dettingmeijer, Arjen Oosterman, 'Monumentaliteit gebaseerd op een dynamisch ruimteprincipe. Minder bekende ontwerpethema's in het werk van Van den Broek en Bakema', in: Hans Ibelings (ed.), *Van den Broek en Bakema 1948-1988 Architectuur en stedenbouw. De functie van de vorm*, Rotterdam 2000, pp. 58-67, afb. 118-119; 1946-'47 voor een interpretatie van beide kerken met verdere literatuur en C. van der Wal et al., *De ruimtelijke opbouw van de Noordoostpolder; Inventarisatie van de stedenbouw en bouwkunst 1942-1962, in de gemeente Noordoostpolder in het kader van het Monumenten Inventarisatie Project*, Lelystad 1989 (n.b. in plaats van landelijke MIP 1850 -1940).
  40. Dettingmeijer, Oosterman, *ibid.*, p. 59.
  41. J.B. Bakema, *Van stoel tot stad: een verhaal over mensen en ruimte*, Zeist/Antwerpen 1964, p. 103.
  42. Bakema bekende dat hij na recente gesprekken nog meer overtuigd was geraakt van dezelfde doelstellingen van Granpré en de "Forumgroep", J.B. Bakema, 'Enkele gedachten naar aanleiding van GM nu 75 jaar', in: *Bouwkundig Weekblad* 1952, 27/28, pp. 517-518. Omgekeerd lijkt Granpré Molière impliciet Bakema c.s. voor ogen te hebben als hij in de dankrede bij aanvaarding van het erelidmaatschap van de Bond van Nederlandse Stedenbouwkundigen zegt: "Want in de jaren van mijn onderwijs heb ik te weinig gewezen op de wijde perspectieven voor ons uit (...) zonder herinnering geen uitzicht, en zonder voorafgaande vorming geen vormgeving, en zonder eerbied geen eer. Maar ik ben te traag ontwaakt tot deze nieuwe dag". Feestvergadering BNS 22-2-1958 (zie ook Ms in Archief Granpré Molière, NAI voor uitgebreidere versie), in: *Stedenbouw & Volkshuisvesting* 39 (1958) 5, pp. 87-90, p. 90.
  43. Op.cit., n.41, pp. 104-105. Francis Strauven, *Aldo van Eyck. Relativiteit en verbeelding*, Amsterdam 1994, pp. 217-220, pp. 240-283, afb. 'Grille van Nagele' Dubrovnik (1956), p. 275.
  44. Zie voor de prijsvraag en de andere inzendingen: Istvan L. Szénassy, *Architectuur in Nederland 1960-1967*, Amsterdam 1969, pp. 76-80, met verdere literatuurverwijzingen en Geert Bekaert, *In een of ander huis. Kerkbouw op een keerpunt*, Tiel/Den Haag 1967, pp. 90-93. Zie voor de juryering en toelichtingen: 'Juryrapport meervoudige opdracht etc.', in: *Mededelingen van de Prof.Dr. G. van der Leeuwstichting*, s.l. 1964, pp. 1182-1211; de architecten in de jury waren: H. Brouwer, J.B. Bakema, G. Rietveld.
  45. Toelichting Aldo van Eyck, 'Roman Catholic Church in the Hague', in: *Lotus International* 11 (1976/1), pp. 109-115. Voorafgegaan door analyse van Pier Luigi Nicolini, Aldo van Eyck 'La trama e il labirinto', in: *ibid.*, pp. 105-108. Toelichting bewerkt (citaat ongewijzigd) en herdrukt in: Vincent Ligtelijn (ed.), *Aldo van Eyck. Werken*, Bussum 1999, p.127.
  46. Aldo van Eyck, 'The Wheels of Heaven', in: *Domus* 426 (5-1965), pp 2-3, herdrukt en vertaald: Ligtelijn *ibid.*, p. 126.
  47. Aldo van Eyck in: Allison Smithson (ed.), *Team 10 Primer*, London 1968, p. 20. Geciteerd door Peter Smithson, 'Church at the Hague by Aldo van Eyck, discussed by etc.', *Architectural Design* 45 (6-1975), pp. 345-350, mogelijk ook als reactie op het themanummer 'Team 10 + 20', *L'Architecture d'aujourd'hui* 177 (1/2 1975), met Driebergen en Pastoor van Arskerck, pp. 15-25 en voorzijde buitenpagina voorschetsen [1964?].
  48. Peter Smithson *ibid.*, p. 347, kader met deel Rudolf Wittkower, *Palladio and English Palladianism* 'Scenographic architecture', zonder verdere bronvermelding [New York 1974], gedeeltelijk herdrukt zonder kader en met andere illustraties in Ligtelijn, op.cit., n.45, pp. 20-21.
  49. 'Bisschop complimenteert architect bij inwijding Pastoor van Arskerck', in: *Het Binnenhof*, 22-12-1969, p. 4.
  50. De opdracht dateert uit juni 1963. Het eerste ontwerp dateert uit 1963, zie 'Opdracht voor niet katholiek Aldo van Eyck', in: *Haagse Courant* 18-6-1963; in 1966 kondigt het bisdom Rotterdam een bouwstop af. Mede op voorspraak van Dom Hans van der Laan start de uitvoering in 1968 en vindt 20 december 1969 de wijding plaats. Zie Strauven, op.cit., n.43, pp. 494-495.
  51. Noot 49.
  52. Bekaert, op.cit. n. 44, p. 29.
  53. Aldo van Eyck als reactie op kritiek van Pietilä, in: Ligtelijn, op.cit. n.46, p. 128.
  54. Protestantse Kerk voor de Molukse Gemeenschap Deventer, 1983-1992, met Hannie van Eyck, zie Ligtelijn, *ibid.*, pp. 220-225. Strauven, op.cit. n. 43, pp. 606-612.
  55. In 1971 was er nog maar een enkele moskee gebouwd en in 1990 ging het al om 300 in 128 verschillende plaatsen, H. Knippenberg, 'Islam in Nederland; Hedendaagse Islam', in: H. Daalder op.cit. n.18, B 0975-26. W.A.R. Shadid, P.S. van Koningsveld, (ed.), *Islam in Dutch Society: current developments and future prospects*, Kampen 1992. Documentatiecentrum Islam in Nederland en West-europa, Instituut Oosterse Talen en Culturen, Universiteit Utrecht.