

De herbouw van het huis Amerongen (1673-1685)*

Ruud Meischke, Koen Ottenheim

De geschiedenis van de verwoesting en de herbouw van kasteel Amerongen in de jaren zeventig van de zeventiende eeuw is in grote lijnen bekend. De studie van A.W.J. Mulder uit 1949 blijft het standaardwerk hierover en nadien zijn er nog diverse studies verschenen die deze geschiedenis nog eens samenvatten of een bepaald aspect ervan nader toelichten.¹ De belangrijkste bron hierbij is steevast de bijzonder compleet bewaarde briefwisseling van de kasteelheer en zijn echtgenote. Momenteel nadert de grote restauratie van het kasteel zijn voltooiing en het bouwhistorisch onderzoek dat in de afgelopen jaren is verricht zal de bouwgeschiedenis nog op vele punten kunnen ophelderen. Het is te wensen dat de uitkomsten daarvan over niet al te lange tijd gepubliceerd zullen worden. Onderstaand artikel gaat dan ook niet over de bouwgeschiedenis van het kasteel maar over het ontwerpproces vóór en tijdens de bouw. Aan de hand van de bijzondere archivalia, zoals brieven van en aan de opdrachtgever, en tekeningen en notities van de bouwmeester, geeft de herbouw van Amerongen immers uniek inzicht in de organisatie van een groot bouwproject in de tweede helft van de zeventiende eeuw.² Zowel de bouwheer als zijn familieleden en architectuurminderende vrienden hebben bijgedragen aan het ontwerp van dit bijzondere kasteel, terwijl de uiteindelijke vormgeving in handen was van een groot Amsterdams aannemersbedrijf (afb. 1a en 1b).



Herbouw en renovatie van kastelen in de zeventiende eeuw

Opdrachtgevers van buitenhuizen hadden meestal zelf al een zekere voorstelling van hun nieuwe kasteel of landhuis en namen vaak persoonlijk de leiding. Voor de verwezenlijking van hun idealen schakelden zij bekwame aannemers en ambachtslieden in. In elke omgeving hadden zij echter een anders geaard bouwvak ter beschikking. Binnen de steden waren de verschillende bouwambachten steeds meer met elkaar verweven vanwege de steeds verdergaande vermenging van bouwen in hout en baksteen. Huizenbouwers konden in de zeventiende eeuw uit de handel op korte termijn beide materialen betrekken. Daarnaast kwamen toeleverende bedrijven op voor onderdelen als kappen, trappen en gevelwerk. Dit moderne bouwvak kon leiden tot vergroting van de bedrijven, waartegen de steden zich verzetten met het doel om zoveel mogelijk gespecialiseerde vaklieden werk te bieden. Buiten de steden hadden de gilden echter geen gezag, ook niet over de stedelijke bedrijven die daar werk uitvoerden. In de kleine, afzonderlijke rechtsgebieden ontbraken dan ook de bepalingen tegen dergelijke schaalvergroting van het bouwbedrijf, omdat men geen behoefte en geen macht had zich met deze zaken in te laten. Op het platteland ontwikkelden timmer- en metselwerk zich in de zeventiende eeuw door samenwerking met



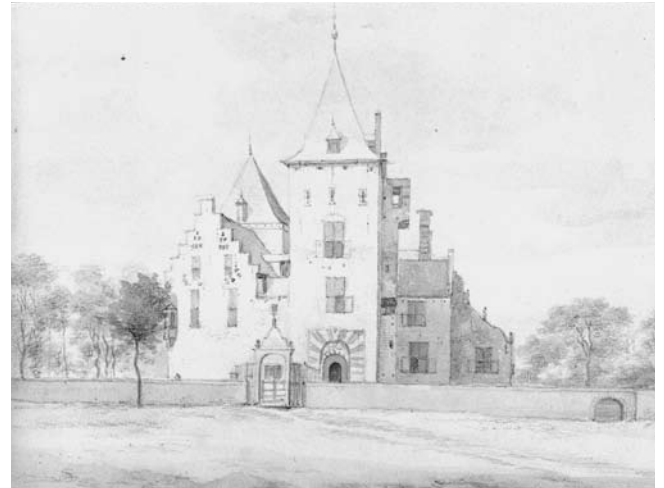
Afb. 1a en 1b. Kasteel Amerongen, de zuidelijke zijgevel en de brug aan de voorgevel (HUA, Archief Huis Amerongen)

grote, in de steden gevestigde bouwbedrijven. Deze manier van werken was van wezenlijk belang, vooral vanwege problemen met materiaal, dat lang tevoren moest worden besteld en slechts bij bepaalde jaargetijden kon worden aangevoerd. Bij grotere werken buiten de steden werkte men dan ook vaak met een combinatie van enkele aannemers die in nauw overleg elk hun eigen zaken regelden. Veel onderdelen werden bovendien in voorbereide toestand aangevoerd, zodat ze ter plekke alleen gemontereerd hoefde worden. Bij timmer- en steenhouwwerk was dit eenvoudig, bij metselwerk was dit onmogelijk: daar werd het materiaal direct van veelal lokale steenbakkerijen naar het werk vervoerd.

Het bouwen op een groot landgoed had een aparte structuur. Daar had men ervaring met onderhoud en werk aan boerderijen, wegen en bruggen, dat in eigen beheer geschiedde. Men beschikte over enige opslag van gereedschap en materiaal en kende betrouwbaar werkvolk in de omgeving. Bovendien hadden eigenaren van landgoederen een overzicht van wat er in de omgeving gebeurde door hun plaats in lokale en regionale besturen. Ook hadden zij contact met familieleden die hun kastelen in de omgeving al eerder vernieuwd hadden, waardoor zij konden beschikken over informatie betreffende grote aannemersbedrijven die in een wijde omtrek werkzaam waren. Die werkten bij voorkeur vanuit steden met goede verbindingen voor de houthandel want vormde de kern van de bouwrij; baksteen was overal in niet al te verre omgeving verkrijgbaar. Dergelijke bouwbedrijven konden desgevraagd ook voor ontwerpen zorgen door een bouwmeester uit een nabije stad een tekening te laten maken of een gangbaar model aan te passen. Toparchitecten komt men in dergelijke situaties weinig tegen. Kasteelherstel was eigenlijk meer een zaak van aannemers en bouwbedrijven dan van architecten. Het was in de zeventiende eeuw uitgegroeid tot een routine die mede werd beheerst door de onmogelijkheid nieuwe muren tussen de oude aan te brengen. Het uitgangspunt was het volbouwen van de binnenplaats en het vermeerderen van de vensters aan de buitenkant. Maar een herbouwd kasteel moest wel een kasteel blijven en dat werd bereikt door een slotgracht, ophaalbrug en uitspringende hoektorens, ook als die er nooit geweest waren. De nieuwe kastelen Amerongen en Middachten zijn twee van de weinige voorbeelden die op grond van archiefmateriaal inzicht geven in deze vorm van samenwerking tussen grote stedelijke bouwbedrijven en lokale ambachtslieden. Bij Middachten betreft het de rekeningen van de grootschalige verbouwing van de jaren 1693-1697,³ bij Amerongen zijn het vooral de brieven van de opdrachtgevers die ons inzicht verschaffen in de gang van zaken bij de herbouw.

Kasteel Amerongen en de nieuwe kastelen van de zeventiende eeuw

De eigenaar van Amerongen, Godart Adriaan van Reede (1621-1691) behoorde tot een uitgebreid adellijk geslacht uit Westfalen, waarvan enkele leden zich in Nederland hadden gevestigd. Zijn vrouw Margaretha Turnor (1613-1700) was een afstammeling van Engelse militairen in dienst van de Republiek. Deze familie



Afb. 2. Het oude kasteel Amerongen rond 1650, gezien vanuit het oosten, tekening Roelant Roghman (coll. Rijksprentenkabinet Amsterdam)

beschikte over een groot huis in Den Haag, op de hoek van de Plaats en de Kneuterdijk.⁴ Het oude kasteel Amerongen, dat sinds 1557 in bezit was van de familie Van Reede, was een complex van vier vleugels om een kleine binnenplaats (afb. 2). De ingang was in de poorttoren in het midden van de oostgevel. Op de zuidwestelijke hoek stond een tweede grote toren, met daarnaast, aan de westzijde, een groot zaalgebouw. De eigenaren van Amerongen voltooiden de vierkante hoofdvorm van hun kasteel omstreeks 1650 met een forse noordelijke vleugel, die op afbeeldingen wel honderd jaar ouder lijkt.

De kasteelheer was diplomaat en verbleef in 'slands dienst vaak in het buitenland. Toen de Fransen in februari 1673 zijn kasteel in brand staken, was hij in Berlijn en zijn vrouw was uitgeweken naar haar huis in Den Haag.⁵ Na het vertrek van de Franse troepen was zij snel terug in Amerongen om de schade op te nemen en de herstelwerkzaamheden voor te bereiden. Van Reede zelf was vanaf september 1673 enige jaren in Nederland en kon zo persoonlijk de herbouw voorbereiden en toezien op het begin van de werkzaamheden. Eerst moest er vooral puin geruimd worden en moesten alle nog bruikbare bakstenen afgevoerd worden. Ondanks permanente financiële problemen lukte het de vaart erin te houden. In het najaar van 1676, twee jaar na het begin van de werkzaamheden, was de ruwbouw voltooid en kon de kap worden opgericht. Terwijl in de volgende jaren in fasen aan het interieur werd gewerkt, verrees vanaf 1679 ook het stalgebouw met beide dienstwoningen op de voorburcht. Met de plaatsing van de marmeren schoorsteenmantels in de grote zaal in 1685 was het werk grotendeels voltooid. Bij de herbouw is weliswaar gebruik gemaakt van de oude funderingen maar toch is er een geheel nieuw gebouw, met een nieuwe plattegrond ontstaan. In plaats van een complex van vier vleugels om een binnenplaats, verrees er een gesloten driebeukig bouwblok. Deze omschakeling naar een geheel ander type huis dan voorheen, past in een bredere traditie in de ontwikkeling van de kasteelarchitectuur in de zeventiende eeuw.

Vanaf het begin van de zeventiende eeuw had de ontwikkeling

van de kasteelbouw een grote verandering doorgemaakt waarbij veel middeleeuwse tradities waren verdwenen en anderzijds nieuwe vormen hun intrede hadden gedaan. Kastelen hadden allang geen echte strategische functie meer; die rol was al eerder overgenomen door fortificaties met brede aarden wallen en bastions. De oude kastelen behielden voorsnog wel hun oude muren en torens maar de militaire waarde daarvan was zeer beperkt. De woongedeelten van kastelen hadden geen enkele defensieve functie meer waardoor uiteindelijk de hele opzet van uitgebreide huiscomplexen kon veranderen. De grondvorm van de meeste nieuwe kastelen van de zeventiende eeuw was het blokvormige huis. Deze ontwikkeling voltrok zich echter stapsgewijs, waarbij ook oude vormen lang voortleefden. Veel invloed lijkt hierbij te zijn uitgegaan van de meerbeukige huisvormen die in de zestiende eeuw opkwamen, waarbij een huis bestond uit twee of meer beuken die met de lange zijde aan elkaar grensden en samen een groot, blokvormig bouwvolume vormden. Vaak bevatte de ene beuk grote zalen en de andere kamers.

Naast dit meerbeukige huis ontwikkelde zich nog een andere bouwvorm bij kleine kastelen en adellijke huizen. Daar was van oudsher binnen een omgracht, enigszins vierkant terrein het eigenlijk huiserf met het woongedeelte van de heer des huizes. Dat bestond uit enkele herkenbare onderdelen zoals een hoofdvlugel met een grote zaal, een keukenafdeling en enkele kamers. De compositie van deze onderdelen volgde veelal de omtrek van het slotterrein, waarbij de woonvertrekken soms in het verlengde van het zaalgebouw waren geplaatst en soms aan de zijkant ervan. Vaak betrof het een hoekvormig bouwwerk met een open zijplaats. Op de hoeken konden zo nodig torens worden geplaatst en ook een poorttoren in het midden van een van de zijden was mogelijk. Soms was het hele terrein binnen de gracht gebruikt, terwijl de bebouwing tegen de rand was geplaatst en sommige torens er nog buiten. Deze kleine kastelen toonden veel variatie en daarmee de mogelijkheid tot verdere ontwikkeling. De afzonderlijke gebouwen van een dergelijk kasteeltje waren bescheiden en ontwikkelden zich apart en in een ander tempo. De woonvlugel van de heer, meestal de eigenaar van een groot deel van de omgeving, zal het opvallendst zijn geweest en het meest aan verandering onderhevig. In deze bescheiden adellijke huizen lijkt een tweede basis van het blokvormige kasteel van de zeventiende eeuw te liggen, dat ontstond door het volbouwen van de binnenplaats. Een dergelijke transformatie had tot gevolg dat er aan de buitenkant meer vensters en topgevels nodig waren waardoor er ook meer architectonische articulatie aan de gevel kwam. De topgevel als symbool van stand maakte omstreeks 1650 weer plaats voor grote frontons, die ten slotte vanaf het einde van de zeventiende eeuw moesten wijken voor rijke opzetstukken of hogere middengedeelten met rechte kroonlijsten. Daarnaast konden de hoeken voorzien worden van ranke, achtkante hoektorens, waarna in het midden van de zeventiende eeuw de voorkeur overging naar zware vierkante kamertorens als hoekaccent. Verschillende van deze ontwikkelingen hebben ook hun weerslag gekregen in de ontwerpgeschiedenis van het nieuwe Amerongen.

De bouwers en ontwerpers van het nieuwe Amerongen

Terwijl de kasteelheer nog als ambassadeur in Berlijn verbleef, werd hij in maart 1673 door zijn vrouw op de hoogte gebracht van de verwoesting van zijn kasteel, die een maand eerder had plaatsgevonden. Van Reede vroeg aan Michiel Matthijsz Smids (1626-1692), een Nederlandse bouwmeester in Berlijn, om ook even een kijkje te nemen op Amerongen. Smids woonde sinds enkele decennia in Brandenburg, waar hij vooral betrokken was bij infrastructurale projecten van de Grote Keurvorst.⁶ Hij was van alle markten thuis en kon zowel vestingwerken als kanalen, molens en bruggen, schepen en paleizen tot stand brengen. Als grootondernemer kon hij de kosten van een ander zo nodig zelf voorfinancieren. Op 15 mei 1673 kwam deze Smids op Amerongen met een brief van Van Reede voor zijn vrouw. Hij was op weg naar familie in Breda en had slechts korte tijd voor zijn bezoek aan Amerongen. Hij had niet eens tijd om te gaan zitten, zo lezen we in de brieven van Margaretha aan haar man hierover.⁷ Uit dit korte contact blijkt dat Van Reede hem niet had gevraagd een plan te maken voor herbouw van het kasteel. Wel organiseerde Smids later het transport van het bouwhout, ruim 800 eiken en dennen die de keurvorst van Brandenburg aan Van Reede ten behoeve van de herbouw had geschonken.⁸ De brieven van Margaretha Turnor naar Berlijn stoppen enige tijd in september 1673, omdat Van Reede toen naar de Republiek was teruggekeerd om de internationale ontwikkelingen te bespreken met zijn Haagse opdrachtgevers en om de herbouw van zijn huis te leiden. Voor dat laatste trok hij enkele vaklieden aan die op de hoogte waren van de laatste mode in de architectuur en tevens goed thuis waren op de markt voor bouwmaterialen. Gedurende de Tachtigjarige Oorlog was de toevoer van bouwhout over de Rijn, Maas en Schelde gestagneerd en die uit de Oostzeelands gegroeid. Het oude centrum van de houthandel, Dordrecht, had in Amsterdam een geduchte concurrent gekregen. In de Noordelijke Nederlanden was als gevolg van de expansie van de bouwnijverheid en de scheepsbouw een grote behoefte aan hout ontstaan. De Amsterdamse haven lag gunstig voor de nieuwe, noordelijke aanvoer over zee. Bij de herbouw van Amerongen vergde het hout de meeste aandacht. Het moest lang van tevoren worden besteld en van ver worden aangevoerd. De drie bouwmeesters die Van Reede in 1673 voor het herstel van Amerongen aantrok, waren allen Amsterdammers. De eerste was de houtkoper Hendrik Gerritsz. Schut, die veel werkte in de kring van Adriaan Dortsman.⁹ Schut was behalve houtleverancier ook een groot producent van kerkmeubilair. Volgens de Amsterdamse gildebepalingen mochten houtkopers binnen het stadsgebied geen werk in de huizenbouw aannemen aangezien zij goedkoper aan hout konden komen dan de gewone huistimmerlieden, maar daarbuiten gold dit niet. Met Schut sloeg Van Reede twee vliegen in één klap: een gids in de wereld van houthandel en timmerwerk, en een goede tekenaar en ontwerper. Baksteen was het tweede materiaal waaraan bij de herbouw van Amerongen een haast onbeperkte behoefte was. Een deel van de steen van het verbrande huis kon nog worden gebruikt en de rest kon op eigen terrein worden gebakken. Daartoe werd de Amsterdamse metselaar Cornelis van Rietvelt aangetrokken, die ook bij het periodieke werkoverleg werd betrokken.¹⁰



Afb. 3. Reconstructie van de toestand van de uitgebrande ruïne in 1673, gezien vanuit het zuidoosten (coll. Kasteel Amerongen)

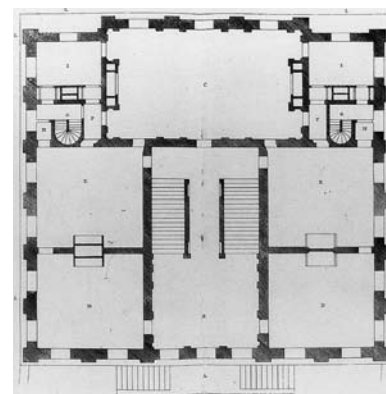
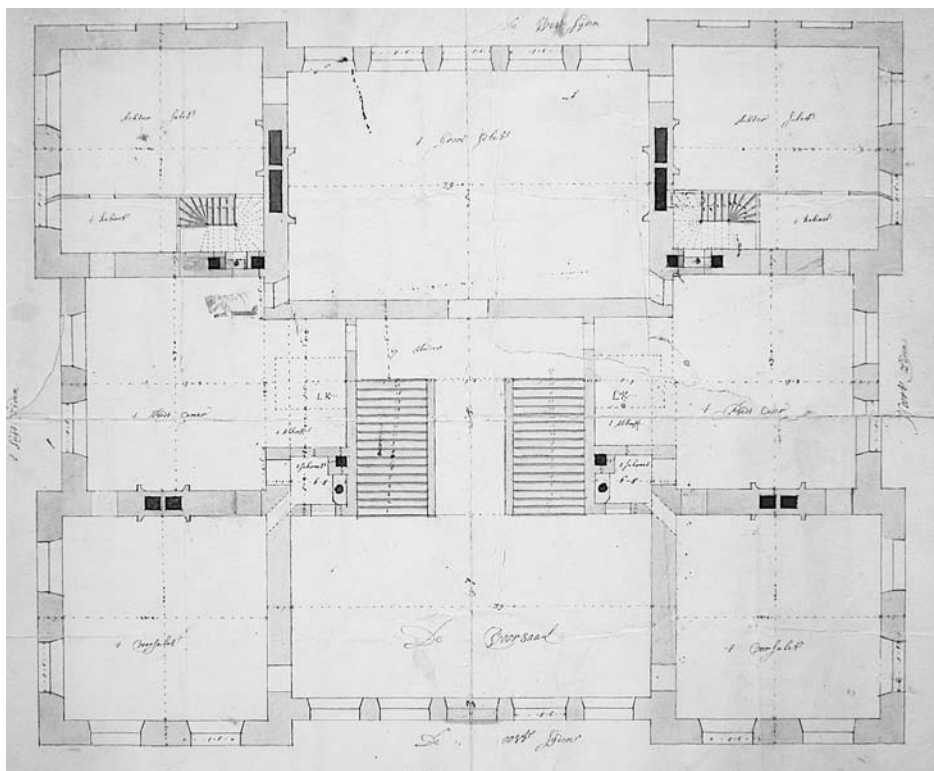
Dan was er in de eerste fase van het werk voor het grondverzet en de sloop nog een derde man, Jan Fick, “ordinari werckbaas, soo in affbreecken van vervallen huysen, als graven delven en diergelijkcke wercken”.¹¹ Dit alles moest zorgvuldig geschieden, niet alleen vanwege instortingsgevaar maar ook met het oog op kostbaarheden die vóór de vlucht voor de Fransen waren ingemetseld.¹² Pas nadat Fick met het sloopwerk klaar was, kon men een indruk krijgen van de herbouwmogelijkheden. In het najaar van 1674 berichtte het Amsterdamse drietal dat de resten van de poorttoren en alle muren tot de grond afgebroken moesten worden, met uitzondering van de grote toren op de zuidwesthoek die voor de helft kon blijven staan (afb. 3).¹³ Ook de gebouwen op de voorburcht waren niet meer te redden. Wel zou de ruïne nog een grote hoeveelheid bruikbare bakstenen opleveren. Samen met Van Rietvelt mat Schut al het te slopen muurwerk op en berekende hij de hoeveelheid stenen die na schoonbikken voor de herbouw ter beschikking zou komen.¹⁴

Schut en Van Rietvelt bleven van het begin tot het einde, in 1686, bij het werk betrokken. Daarbij maakte Schut alle tekeningen, ook die voor het deel dat Van Rietvelt zou moeten uitvoeren. Dat wil echter niet zeggen dat Schut ook de bedenker van de herbouwplannen voor Amerongen was. De hoofdlijnen van het ontwerp gaan waarschijnlijk rechtstreeks terug op Van Reede's eigen ideeën en op die van zijn vrouw, waarbij hun goede vriend Johan Maurits van Nassau-Siegen (1604-1679) op de achtergrond als adviseur fungeerde. Johan Maurits was zoals bekend een groot liefhebber van de bouwkunst. Naast de bouw van zijn Haagse huis aan de Hofvijver had hij diverse bouwprojecten geleid in de Nederlandse kolonie in Brazilië, waar hij van 1633 tot 1644 gouverneur was geweest. Sinds de jaren vijftig resideerde hij de meeste tijd in Kleef als stadhouder van de keurvorst van Brandenburg, en ook daar bleef hij tot zijn dood in 1679 als amateurarchitect actief.¹⁵ Johan Maurits werkte hierbij wel meestal samen met een professionele architect die zijn plannetjes verder uitwerkte. In eerder jaren was dat vaak Pieter Post geweest, de hofarchitect van de Oranjes, en na diens dood in 1669 was die rol toebedeeld aan Maurits Post, zoon en opvolger van Pieter Post en petekind van Johan Maurits.¹⁶

Uit de correspondentie van Van Reede met Johan Maurits blijkt dat beiden zich graag als architecturdilettanten voordeden en dat Van Reede grote waarde hechtte aan het oordeel van Johan Maurits over de bouwplannen voor Amerongen. Van Reede noemde Johan Maurits in 1676 zelfs de “opperste opperman” van het nieuwe kasteel.¹⁷ Het jaar daarop nodigde Johan Maurits op zijn beurt Van Reede uit om eens de nieuwe tuinen te bezoeken die hij bij zijn hermitage Bergendael bij Kleef had aangelegd. Misschien dat hij daar nog inspiratie zou kunnen opdoen voor de tuin van Amerongen: “vous veniez une fois a Nimme-gue, j'espere que vous prendriez la peine de venir jusqu'icij, peut estre trouveriez vous encor quelques choses de fects pour embellir encore votre beaux jardin d'Amerongen”.¹⁸ In een brief uit oktober 1677, die verderop nog in detail ter sprake zal komen, verzocht Van Reede zijn vriend de verdere bouwplannen van Amerongen eens te controleren en waar mogelijk te vereenvoudigen.¹⁹ In de brieven uit het daaropvolgende jaar blijkt hoezeer van Reede en Johan Maurits zich echt als architectuurliefhebbers voordeden, wanneer zij beiden deze bezigheid vergelijken met het spelen met een uiterst kostbare pop. Van Reede stuurde Johan Maurits toen een gekleurde tekening van het hele bouwproject, dat hij gekscherend aanduidde als zijn kostbare ‘speelpop’: “Ick weet dat U.Furst. Dt. Een out geëxperimenteert liefhebber van de Architecture is, en hope derhalve, dat hem niet sal vervelen dat Ick hem de Pop (waarmede ick nu drie jaren gespeelt heb, ende die de Vrouw van Amerongen en mij de beurs seer plat maakt) eenighsints met haar couleuren afbeelde”.²⁰ In zijn antwoord neemt Johan Maurits deze vergelijking over en noemt ook zijn ontwerpen voor zijn buiten in Bergendael “die Pop, die ick desen somer alhier mede gespeelt hebbe”, en waarop hij op zijn beurt graag het advies van Van Reede wilde horen.²¹ Met Johan Maurits als architectonisch adviseur achter de schermen is het niet verwonderlijk dat diens stadspaleis in Den Haag, het Mauritshuis, een belangrijk voorbeeld was voor de eerste plannen voor het herbouwde kasteel van Amerongen. Maar ook de eigentijdse buitenhuizen golden als referentiekader, zeker voor de afwerking van het interieur, met name het huis Soestdijk dat in die zelfde jaren voor stadhouder Willem III werd verbouwd en uitgebreid onder leiding van Maurits Post.

Het kasteelachtige ideaalontwerp uit 1674

In de herfst van 1674 kregen de ideeën over het nieuwe Amerongen vorm. Dit blijkt uit een eerste plattegrond met een bijhorende berekening d.d. 30 september van dat jaar, beide hoogstwaarschijnlijk van de hand van Schut (afb. 4).²² De bewaard gebleven ontwerptekeningen zijn, op twee na, van eenzelfde hand, niet omkaderd en zonder bijschriften. Deze eerste tekening is het meest uitgewerkt, met de vermelding van de functie van de vertrekken en de maten in Rijnlandse voeten aangegeven.²³ De tekening komt overeen met de genoemde memorie van Schut, waarin sprake is van een huis met vier hoektorens, “ieder toorn in form als den aftersten oude tooren, [die dus gedeeltelijk gespaard was], sijnde bujten wercks 28 voeten ende tussen de vier torens te komen 4 gordijnen met schilden afgekapt”.²⁴ De invulling van de vroegere binnenplaats was een cruciaal



Afb. 5. De plattegrond van het Mauritshuis in Den Haag, naar ontwerp van Jacob van Campen, 1633 (*Les ouvrages d'Architecture de Pierre Post, Den Haag 1715*)

Afb. 4. Het eerste herbouwontwerp (HUA, Archief Huis Amerongen)

onderdeel van het bouwplan. De vleugels aan alle zijden werden daarbij samengevoegd tot één aaneengesloten plattegrond. Bij de kelders leidde dat tot een huishoudelijk onderhuis. Dat kwam hoger te liggen dan het oude vloerniveau vanwege de latente dreiging van overstromingen en kreeg daarbij een aanzienlijke hoogte om de hoofdverdieping hiervan in elk geval te vrijwaren.²⁵ Dat maakte een hoge brug nodig. Een tweede brug daaronder bleef nodig voor het dagelijkse gebruik, een kenmerkend fenomeen in het Sticht. Voor het herstel van de kelders zouden volgens de eerste berekeningen tweehonderdduizend kleine klinkers nodig zijn en 400 tonnen “cement” (tras of kalk). In de onderste zone, ter hoogte van de waterspiegel en daaronder, moest met harde, grauwe steen worden gewerkt en daarboven met zachtere, rode steen. De ruïne zou 400.000 bruikbare stenen opleveren, terwijl er voor de nieuwbouw volgens de berekening van Schut 1.600.997 nodig waren.

Bij het eerste ontwerp zijn de oude funderingen weinig nauwgezet gevolgd. Het is mogelijk dat op het moment dat deze eerste, enigszins schematische plattegrond werd getekend, nog niet alle puin geruimd was, want de vroegere binnenplaats of de latere middenbeuk is te breed getekend. Dat blijkt doordat de noordelijke muur van de middenruimte (rechts op afbeelding 4) aan de achterzijde aansluit op de eindmuur van de grote zaal daarachter. De oude binnenplaats was volgens opgave van Schut 30 à 33 voet breed (ca. 9,5 à 10,5 meter). Zowel de achterzaal als de middenbeuk heeft in dit herbouwplan een maat van 39 voet tussen de muren (ruim 12 meter). Op alle plattegronden van na de brand is de voorhal ongeveer 10 meter breed, terwijl de grote zaal bijna 13 meter lang is. De grote zaal stak in de situatie vóór

de brand aan de rechterzijde dan ook duidelijk buiten de middenbeuk uit, wat te zien lijkt op de tekening van Roelant Roghman van omstreeks 1647 van de noordwest hoek van het kasteel.²⁶ Aangezien men aan de noordzijde van de achtervleugel ook een grote hoektoren wilde bouwen en de achterzaal kennelijk niet heeft willen inkorten, heeft men in dit eerste plan blijkbaar de middenbeuk aan de maat van de zaal aangepast en dus de hele noordvleugel maar buitenwaarts verschoven. Dit zou betekenen dat er voor deze vleugel nieuwe fundamenten aangelegd zouden moeten worden.

De indeling van deze plattegrond is in dit eerste voorstel een vrijwel exacte navolging van het Haagse Mauritshuis, ingebracht in de structuur van het oude kasteel (afb. 5). De plattegrond kreeg als geheel aldus enige verwantschap met Palladio's Villa Ragona zoals afgebeeld in diens *Quattro Libri*.²⁷ Op de begane grond bevindt zich in het middengedeelte achter de voorgevel een dwars gerichte hal van 33 voet lengte en 16 voet 7 duim breedte (ca. 5,2 x 10,4 m), dus tweemaal zo lang als breed. Daarachter ligt de dubbele staatsietrap, die als een lichte constructie in de grote ruimte van de vroegere binnenplaats is geplaatst. Achter het trappenhuis volgt de grote zaal met twee schoorstenen en vijf vensters in de achtergevel. De appartementen aan weerszijden van de middenbeuk op de begane grond zijn royaal van opzet. Op de hoekkamers aan de voorzijde ('Voorsalet') volgt aan beide zijden een 'Bedcamer', die voorzien is van een alkoofnis waarin een pronkbed kan worden opgesteld, zoals in stippellijnen in de tekening is aangegeven. De andere stippellijnen in deze plattegrond geven aan dat de zijmuren op de bovenverdiepingen gewoon doorliepen en dat daar dus geen alkoofnis-

sen waren voorzien. Naast de bednissen is plaats voor secreten, die van drie zijden benaderd kunnen worden. Beide appartementen beschikken tot slot over een klein 'kabinet', dat van een deel van de achterste hoekkamers is afgescheiden. Hierdoor hebben deze beide 'Achtersaletten' aan weerszijden van de grote zaal een tamelijk rommelige indeling gekregen.

In de achterste hoektorens bevinden zich behalve de beide kabinetten ook nog twee kleinere trappen die de verbinding tussen alle verdiepingen voor het personeel moeten vormen. Zij ontvangen geen direct daglicht en zijn samengesteld uit twee halve spiltrappen met vier rechte treden ertussen in. Deze donkere diensttrappen kwamen ook in het Mauritshuis voor. Te Amerongen zouden ze echter nog wat primitiever worden uitgevoerd. Daar is naast de trappen nog een soort secreet-kast, vermoedelijk een uitgietspunt voor schrobwater en kamerpotten. Daarnaast zijn er twee ventilatiekokers. De aangrenzende hoekkamers zijn moeilijk bereikbaar: men zou door de hoofdsleepkamer of de grote zaal moeten gaan, of opklimmen vanuit het onderhuis. Ze lijken daarom ongeschikt voor gastenkamers, ook al omdat de vensters, die van buiten regelmatig over het gevelvlak waren verdeeld, in het interieur uiteindelijk een vreemde plaats hebben. De locatie van de schouw lijkt bepaald door het verloop van de rookkanalen. De beoogde functie van deze hoekvertrekken is dan ook moeilijk te bepalen.

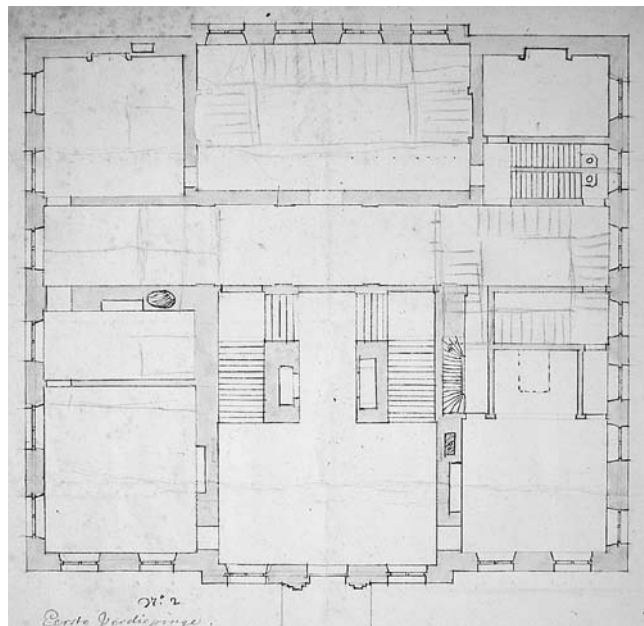
Voor het exterieur kon het Mauritshuis niet als voorbeeld dienen: rijke natuurstenen pilastergevels waren voor een grootschalig kasteel ongewenst. Voor buitenhuizen was baksteen het aangevozen materiaal en dan nog het liefst met eenvoudig vlak gevelwerk omdat men daarbij nauwelijks natuursteen nodig had. Aangezien in het Amerongse bouwteam een steenhouwer ontbrak, blijkt dat men van begin af aan een vrijwel geheel bakstenen gebouw voor ogen had. De voor- en achtergevel in dit eerste Amerongse plan hebben een middenvlak van 40 voet breedte, met vijf dicht bij elkaar staande vensters. Die vormen een contrast met de gesloten, massieve hoektorens van 28 voet breed. In de zijgevels zijn de gevelgedeelten tussen de torens slechts 23 voet breed en voorzien van twee vensters. Uit de notitie van Schut blijkt dat er vier echte hoektorens waren voorzien, die een verdieping hoger zouden moeten worden dan de rest van het bouwlichaam. Deze groep van dicht bij elkaar staande torens zou worden samengebonden door een fors dak. De formulering van Schut dat tussen de vier torens "4 gordijnen met schilden afgekapt" moesten komen, wekt de indruk dat de daken op de bovenste verdieping tussen de torens door naar beneden hadden moeten doorlopen. Dit eerste ontwerp zou aldus een modern bakstenen kasteel met hoektorens hebben opgeleverd op het klassieke grondplan van het Mauritshuis.²⁸

Een dergelijke opzet voor een modern kasteel was in die tijd in het Utrechtse niet ongebruikelijk. Onder de Utrechtse adel was het vanaf het midden van de zeventiende eeuw steeds meer gebruik om zich ook architectonisch nadrukkelijk van de opkomende burgerlijke nouveau riche te distantieren. Het werd van belang geacht om echte ridderhofsteden, huizen die al door Karel V als adellijke woonsteden waren erkend en die belangrijke politieke privileges bezaten, zichtbaar te onderscheiden van de steeds meer oprukkende classicistische burgerlijke buitenplaatsen.²⁹ Dat

deed men door ostentatief gebruik te maken van de traditionele kasteelachtige, 'riddermatige' elementen, zoals gracht, ophaalbrug, voorburcht en ook torens.³⁰ Dit werd echter gecombineerd met het streven naar grotere regelmaat, en daarom werden dergelijke hoektorens in het gelid op verschillende hoekpunten geplaatst. Aanvankelijk kwamen bij deze moderne kasteelvorm ook wel achtkante hoektorens voor, zoals bij het Huis Heemstede te Houten, maar de vierkante torenvorm kreeg na 1650 de overhand. Voorbeelden daarvan zijn een ander Van Reede-huis, het kasteel van Renswoude uit 1652.

Een realistischer tweede ontwerp

Pas nadat het puin geruimd was, kon men de fundamenteën opmeten en vaststellen op welke diepte de vaste grondslag lag. Daarvan afwijken was kostbaar en tijdrovend, zodat men besloten moet hebben het ideaalplan van een kasteel met vier hoektorens op te geven. Ook in de nieuwe plannen bleef het streven een echt 'riddermatig' huis te bouwen voorop staan. In het tweede plan had men een stoer en hoog vierkant bouwblok op de oude fundamenteën voor ogen, dat in zijn ongenaakbaarheid indrukwekkend was. Van dit plan is een hele serie tekeningen bewaard, met de plattegronden op verschillende niveaus, de voorgevel en de zuidelijke zijgevel (afb. 6).³¹ In drie van de vier gevels keren de vensters terug op of nabij hun oude plaats, maar wel hoger in het gevelvlak – met zes vensters in de zuidelijke zijgevel en zeven in de noordelijke. Dat werd bevorderd doordat men ook de tussenmuren op bestaande funderingen zou plaatsen. In deze nieuwe, torenloze opzet is de afwezigheid van een centraal fronton opvallend. Binnen Amsterdam kon dat worden gezien als een



Afb. 6. Het tweede herbouwplan, dat met enige aanpassingen ook zou worden uitgevoerd: er zijn naderhand met potlood twee voorstellen voor een andere locatie van het trappenhuis ingetekend (HUA, Archief Huis Amerongen)



Afb. 7. De voorgevel van Amerongen, met een 'torenachtige' middenrisaliet; vergelijk met de poortoren van het oude kasteel, te zien op afbeelding 2 (HUA, Archief Huis Amerongen)

uiting van soberheid, zoals bij het Oudezijds Huiszittenhuis (1669-1670) en het Walenweeshuis (1670). Maar ook bij enkele herbouwde Utrechtse kastelen, zoals Geerestein te Woudenberg (1648), ontbrak een middenfronton. Mogelijk vonden Van Reede en zijn kompanen dat meer iets voor een burgermansvilla dan voor een echt kasteel. In plaats van een fronton is er gekozen voor een verhoogde kap boven de middenbeuk van het huis (afb. 7). Daardoor werkt de middenrisaliet van de voorgevel optisch als een zelfstandige poortoren, zoals die bij het oude Amerongen had gestaan.

De plattegrond van het tweede ontwerp toont ook een ingrijpende herziening. Daarbij is meer rekening gehouden met de grondslag van de oude muren. De enigszins scheve ligging van enkele muren ten opzichte van elkaar valt op. De middenbeuk met het trappenhuis - de vroegere binnenplaats - is nu ruim vijf voet smaller dan de 29 voet uit het vorige plan. Daardoor is er in de slaapkamers naast van de trap geen plaats meer voor alkoven. De overvloedige ruimte in het midden van de plattegrond is vermin-

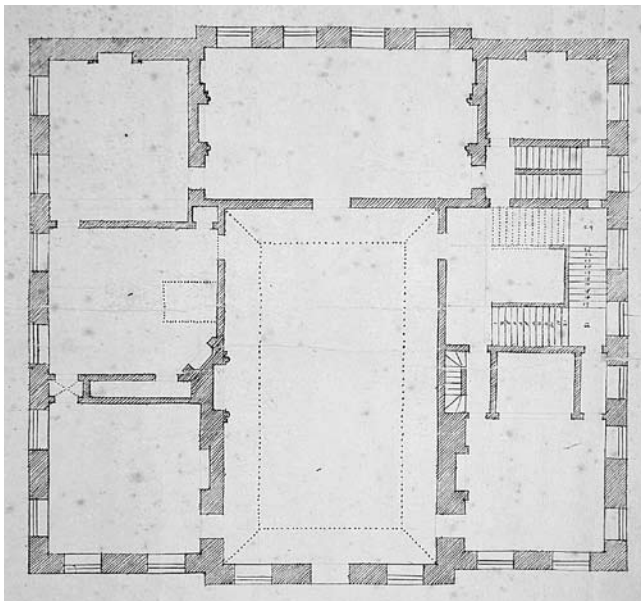
derd door een bijzonder ruimtelijk element, namelijk een bijna vier meter brede dwarsgang die tussen het trappenhuis en de grote zaal ligt en de beide zijgevels met elkaar verbindt. Deze dwarsgang dient vooral om het midden van het kasteel van direct daglicht te voorzien en zou bovendien gebruikt kunnen worden als voorruimte van de grote zaal.

De hoofdtrap werd door de nieuwe dwarsgang iets naar voren geschoven en kreeg daarbij een bredere aanleg. Tussen de beide onderste traparmen en de naar boven doorklimmende middenarm werden tussenstukken van vier treden gevoegd. Om meer licht te brengen in het midden van de dwarsgang werden in de achterwand van de trap boogvormige openingen aangebracht. De dwarsgang leidde tot meer veranderingen: de hoekkamers aan de achterzijde werden losgemaakt van de appartementen aan weerszijden van de grote traphal. De muur tussen het trappenhuis en de grote zaal werd naar achteren geschoven en de zaal kreeg dezelfde breedte als de hoekkamers. Door deze nieuwe verbinding van de zuider- en de noorderhelft kon de zuidelijke huistrap

verdwijnen en die aan de noordzijde ruimer worden. Opvallend bij de nu ingekorte appartementen is het één-venster-brede dienstvertrek achter de hoekkamers, als bergruimte en/of slaapplaats van een lijfknecht. Een dergelijke nevenruimte komt hier zelden voor maar is uitgebreid aanwezig in het Amsterdamse raadhuis en in het ontwerp van Dortsman van het grootse huis Finspång in Zweden voor Louis de Geer Jr. uit 1670.³² Het is opvallend dat de maten van deze dienstkamertjes in Amerongen bepaald zijn door de vensters van de buitengevel, die hier als vaststaand gegeven uit de oude situatie zijn overgenomen.

Een derde en een vierde voorstel, van een andere hand

Blijkbaar was men nog niet overtuigd door het tweede voorstel, zoals blijkt uit enkele potloodkrabbels in de tweede ontwerp-tekening waarbij naar een andere plaats voor de trap wordt gezocht.³³ Men dacht zo te zien aan twee mogelijkheden: de achterzaal en de rechter beuk. In de grote achterzaal past een zeer royale vijfdelige bordestrap. Maar die zou zowel de zaal op de begane grond als de beide belangrijke kamers erboven opslokken. Een trap in de rechter (noordelijke) zijbeuk richtte minder schade aan, maar daarvoor zou de dwarsgang moeten wijken. Beide mogelijkheden werden in het tweede plan uit de losse hand met potlood ingetekend. Daaruit blijkt dat ze in een laat stadium bij het werkoverleg te Amerongen ter tafel zijn gekomen. Beide ideeën zijn naderhand in aparte plattegronden uitgewerkt, een variant met het trappenhuis op de plaats van de achterzaal en een variant met de trap in de rechter beuk (afb. 8).³⁴ Deze ontwerpen zijn op een andere wijze getekend dan de twee voorgaande. Het muurwerk is niet gekleurd maar van een arceering voorzien, de details van vensters en deuren verschillen van de eerdere plannen. Ook is de uitwerking minder gedetailleerd, zonder secreten en luchtkokers. De variant met de trap rechts



Afb. 8. Een derde voorstel, waarbij het trappenhuis ter rechter zijde zou worden ondergebracht (HUA, Archief Huis Amerongen)

laat zien dat er in dat geval aan de linkerzijde wel een reeks van drie aaneengesloten vertrekken mogelijk blijft, met een bedkamer in het midden. De hoofdingang geeft in deze voorstellen direct toegang tot een enorme hal, die vermoedelijk op de verdieping herhaald zou worden. In dit ontwerp vallen de dienstvertrekken op, zoals die ook voorkwamen in het tweede plan. Zij lijken op de dienstvertrekken in het Amsterdamse stadhuis, maar nu in een vorm die meer aansluit bij de plattegronden van de prenten uit Rubens' *Palazzi di Genova*. Daar lijken het langgestrekte kastvormige ruimten tussen twee vertrekken, die soms in twee etages waren ingedeeld, en aangeduid werden als "luogho de banchette".³⁵

Het lijkt onwaarschijnlijk dat beide laatste voorstellen voor Amerongen ook van Schut zijn, aangezien die gedetailleerder tekende. Bovendien ademt dit plan een andere geest dan de beide voorgaande ontwerpen. Niet dat kruip-en-sluip-door van een duister centraal trappenhuis, maar een overzichtelijke aaneenschakeling van enkele grote ruimten. De volgorde daarvan komt overeen met de hoofdruimten van het al eerder genoemde slot Finspång in Zweden dat enkele jaren tevoren door Dortsman was ontworpen. Het is echter niet bekend of Dortsman zelf op een of andere manier bij het ontwerpproces betrokken is geweest, of dat Schut en/of Van Rietvelt diens Zweedse kasteelontwerp kenden (in Amsterdam werkten zij immers geregeld samen met Dortsman, en later zou Rietvelt ook zelf naar Zweden gaan).³⁶ Hoe het ook zij, deze laatste varianten bleken geen gouden greep, zodat Van Reede besloot om het tweede plan van Schut met enkele aanpassingen uit te voeren.

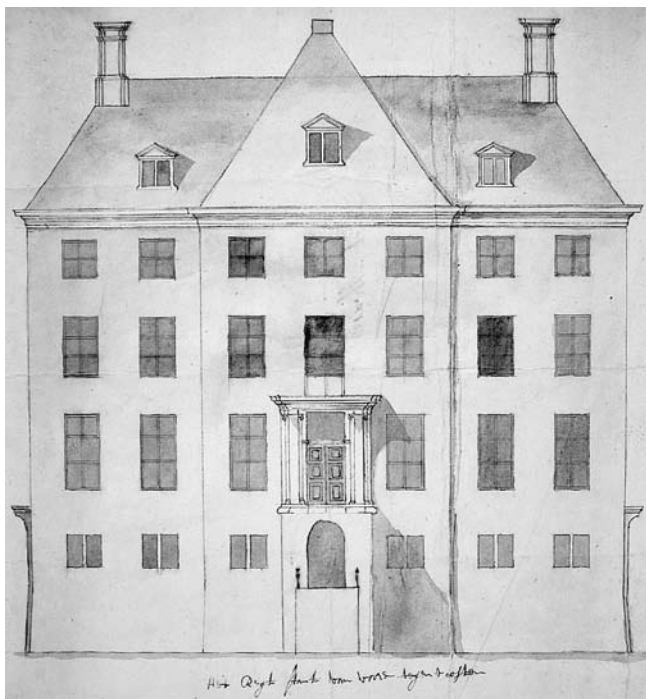
De uitvoering van het werk

Zodra de ruwbouw van Amerongen vaste vorm had gekregen, vertrok Van Reede in 1676 weer naar Duitsland, ditmaal naar Bremen, waar hij door brieven van zijn vrouw en zijn secretaris op de hoogte werd gehouden van de voortgang. Er werden soms ook tekeningen ter goedkeuring aan hem opgestuurd, maar er zijn geen gevallen bekend waarin hij op veranderingen aandrong. Bij de uitvoering bleven Schut en Van Rietvelt beiden betrokken. In de brieven naar Berlijn wordt soms vermeld dat ook Van Rietvelt het ermee eens is, waarmee nog eens de leidende rol van Schut onderstreept wordt.

In het najaar van 1676 stond het grootste gedeelte van het muurwerk al en kon men beginnen met het stellen van de kap, die zoals gebruikelijk, in de afgelopen periode op de grond gereed gemaakt was. De breedte van de grote bovenzaal, met een verhoogd houten gewelf in de plaats van een zoldervloer, maakte het stellen van de kap tot een riskant karwei. Het geschiedde onder leiding van Schut, met zo'n dertig timmerlieden. Die was daardoor zo in beslag genomen dat hij niet toekwam aan de ontwerpen voor andere onderdelen van het gebouw.³⁷ Op 8 november 1676 kwam de vlag op het dak ten teken dat het hoogste punt was bereikt.³⁸ Ondertussen waren er nog twaalf metselaars in het huis aan het werk met het optrekken van de rookkanalen, een werk dat altijd pas gebeurde nadat de opgaande muren gereed waren. In het voorjaar van 1677 werden de schoorstenen op het huis gezet en de kademuren aan de buitenzijden van de gracht opgetrokken.

Aan de gevels van het grote huis werd de laatste hand gelegd. Slechts voor enkele onderdelen werd daarbij natuursteen gebruikt, waarvoor men in 1676 een grote partij zandsteen in Bremen had besteld. Met de levering daarvan kwam ook de steenhouwer Jan Prang mee, die door de financiële zaakwaarnemer van Van Reede in Amsterdam, Adriaan Temminck Jacobsz., voor dit werk was benaderd. Prang maakte onder leiding van Schut de dekplaten van de pijlers in de tuinmuur. Ook leverde Prang de dorpels onder de vensters van het grote huis. Bij de keldervensters en op de eerste verdieping ontbraken ze toen nog. Men besloot de bakstenen rollagen op de eerste verdieping alsnog door natuurstenen dorpels te vervangen, bij de keldervensters zag men daarvan af.³⁹ Het plaatsen van deze onderdorpels zal gepaard zijn gegaan met het stellen van de bijna zeventig kruiskozijnen. Over het grote natuurstenen ingangsportaal wordt niets vermeld. De vorm daarvan moet zijn vastgesteld toen Van Reede nog in Amerongen was.

In oktober 1676 confereerden Schut, Van Rietvelt en de secretaris met de eigenaresse over de hardstenen vloer waarvan een 'pertinente memoory' ter tafel lag, die vervolgens naar Berlijn werd gezonden.⁴⁰ Schut wees erop dat de vloertegels 'tegenwoordig ordinair vierkant worden geleijt' en niet meer 'ruytswijs', maar het kon nog allebei. Men koos voor de moderne rechthoekige vloerindeling, die door het hele huis is gevolgd. Tegelijkertijd moest er ook nog over een hoop andere zaken worden beslist. De traptreden van de brug konden het beste geheel bewerkt uit Bremen komen.⁴¹ De bakstenen van groot formaat voor de gevellijst die uit de ovens kwamen, waren bijzonder goed en konden zo worden verwerkt. Een bakstenen gevellijst,



Afb. 9. Ontwerptekening van de voorgevel, met drie dakkapellen (HUA, Archief Huis Amerongen)

van deze in de provincie Utrecht gangbare vorm, was enkele decennia eerder ook bij het kasteel van Renswoude toegepast. Bij een dergelijke lijst waren natuurstenen hoekstukken nodig. De gevellijst van Amerongen is vermoedelijk direct na de bouw gepleisterd, zodat hij een eenheid vormde met het bovenste, geschilderde houten gootprofiel.

Op het einde van het werk kwamen er nog twee tekeningen van Schut ter sprake in de correspondentie met Van Reede, te weten die van de voorgevel en van de zuidelijke zijgevel (afb. 9). Die dienden onder meer om de hoogte van de schoorstenen te bepalen. Op 4 november 1676 schreef Margaretha Turnor dat het haar wenselijk leek de grote kap over het middendeel van vensters te voorzien ter verlichting van de zolders. Het voorstel betrof dus vensters aan de zijden van de zakgoten, die vanaf de tuin en het voorplein niet zichtbaar zouden zijn. Aan de voorgevel zouden immers geen dakvensters moeten komen.⁴² Een half jaar later schreef de secretaris van Amerongen aan de kasteelheer in Berlijn dat Schut en Van Rietvelt vonden dat er ook aan de voorzijde twee dakvensters zouden moeten komen, niet alleen voor het licht op de vliering, maar ook als 'een cieraet int gesicht van buiten aen het dack'.⁴³ Dit toont aan dat Van Reede ook waarde hechtte aan het oordeel van zijn beide bouwmeesters. Ten slotte kwamen er zelfs drie dakkapellen, zoals de tekening ook aangeeft.

Vensters en deuren

De gevels van het huis zijn door hun afmetingen indrukwekkend maar zijn ongedecoreerd. Slechts enkele onderdelen als de oorspronkelijke vensters en het ingangsportaal waren bijzonder en toonden verwantschap met Amsterdamse architectuur van dat moment. Het onderzoek bij de herstellingen in 1989-1992 heeft de resten van de oorspronkelijke kruiskozijnen aan het licht gebracht, die achter een jongere omtimmering nog aanwezig waren.⁴⁴ De hoge vensters van de begane grond en de verdieping bestonden oorspronkelijk uit zes vakken, waarvan de onderste schuiframen bevatten. De vier vakken daarboven waren gevuld met glas-in-lood, want de nagelgaten van de bindroeden waren in de kozijnstijlen nog te zien. Ook de opschuifbare venstergedeltes onderin moeten met glas in lood bezet zijn geweest, hoewel dat bij bewegende ramen al gauw gaat uitzakken. Bovendien bevonden deze vensters zich op een kwetsbare positie: een hoog gebouw in een winderige omgeving naast een grote rivier. Zij waren van de buitenkant moeilijk bereikbaar, wat het onderhoud lastig maakte. In de loop van de achttiende eeuw, in een tijd dat er vrijwel niets aan het huis veranderde, werden de vensters vernieuwd. De kruizen werden uitgezaagd en binnen de zijstijlen en de boven- en onderdorpels van het oude kruisvenster werden nieuwe kozijnen met grotere schuiframen geplaatst.

Het bijzondere type venster dat op Amerongen was toegepast, toont een samenhang met de ontwikkelingen in Amsterdam. Zesdelige kruiskozijnen kwamen daar in de tweede helft van de zeventiende eeuw voor bij de deftigste huizen in het tweede deel van de grachtengordel, ten oosten van de Leidsegracht. Deze werden gekenmerkt door het weglaten van de luiken in de onderste compartimenten. Het ontbreken van benedenluiken blijkt



Afb. 10. Natuurstenen omlijsting van de hoofdingang van kasteel Amerongen (foto auteurs)

vooral uit de publicatie van Vingboons uit 1674 en het zogenaamde *Grachtenboekje* van Cornelis Danckerts.⁴⁵ Soms geschiedde de bescherming van vensters tegen inbraak door smeedijzeren hekken, zoals ook te Amerongen naast en boven de voordeur is gebeurd. Eigenaardig in Amerongen zijn de drie balkondeuren die nog goeddeels in hun oorspronkelijke vorm zijn bewaard, twee aan de einden van de dwarsgang en één boven de hoofdingang. In Den Haag zijn enkele oudere voorbeelden van dergelijke dubbele balkondeuren, bijvoorbeeld die in de achtergevel van het Mauritshuis (1644). De buitenplaats Clingendaal (1680) had oorspronkelijk een tuingevel met een reeks openslaande deuren.

Heel duidelijk Amsterdams is ook de natuurstenen omlijsting van de hoofdingang, met Ionische pilasters. Deze gaan groten-deels schuil achter twee forse, maar tamelijk abstracte consoles die het balkon ondersteunen (afb. 10). Deze vormgeving komt nauw overeen met de ingangspartijen van enkele toen zeer moderne Amsterdamse grachtenhuizen die aan Adriaan Dortsman worden toegeschreven, te weten Keizersgracht 672-674 van Van Raey uit 1669-1671 en Herengracht 436 uit 1672 voor Diederick de Vlaming van Oudtshoorn (afb. 11).⁴⁶ Schut heeft in ieder geval heel goed naar deze voorbeelden gekeken – als Dortsman al niet over zijn schouder heeft meegekeken – toen hij zijn ontwerpen voor Amerongen maakte.



Afb. 11. Amsterdam, de voordeur van Herengracht 436 uit 1672 (foto auteurs)

De Berlijnse bouwmeester Matthijs Smids kwam in april 1677 weer langs. Hij bekeek het nieuwe huis van top tot teen en vond volgens Margaretha Turnor ‘alles wel en masyf en net gemaect’ en wist niets anders te zeggen dan ‘dat, volgns syn opynie de deuren wel wat wyder hadde behooren te syn [...]’.⁴⁷ Die binnendeuren zijn overigens 3 voet en 3 duim breed (dat is ruim een meter). Waarschijnlijk had Smids in een dergelijk huis dubbele deuren verwacht en vond hij de oplossing met één brede deur ouderwets. Een van de eerste voorbeelden in de Noordelijke Nederlanden van een huis met zulke dubbele kamerdeuren was Clingendaal in Den Haag uit 1680.⁴⁸ De buitenplaats Soestdijk van Willem III, die tegelijk met Amerongen werd verbouwd had echter evenmin dubbele kamerdeuren.

De afwerking van het interieur

Zoals al vermeld was de kap in 1676 gesteld, en verrezen in 1677 de schoorstenen op het dak. Ondertussen werkte men eveneens aan het interieur. Op 16 juni 1677 is er al sprake van de grote zaal op de hoofdverdieping, en van de ‘alkoobi kamer’ (de kamer rechts voor, met een alkoof waar het pronkbed opgesteld kon worden; in de negentiende eeuw verbouwd tot eetzaal), het ‘eetsalet’ (links voor, nu de bibliotheek) en de ‘toornkamer’ (linksachter, nu de gobelinkamer).



Afb. 12. De grote zaal op de begane grond van Amerongen (coll. kasteel Amerongen)

De afwerking van het interieur lag geheel in de handen van Schut die daarvoor niet alleen als houtkoper maar ook als ontwerper van kerkmeubilair bij uitstek geschikt was. Hij lijkt alle onderdelen van het interieur apart ontworpen te hebben. Een decennium later zou Daniel Marot in Zeist en op Het Loo de eenheid van wanden, vloeren en plafonds in Nederland introduceren; bij Schuts interieur van Amerongen is daarvan nog geen sprake. De inwendige afwerking van het huis toont een duidelijke Amsterdamse invloed. Dat begint al met de gewelven van de keuken en de dwarsgang op de hoofdverdieping. Deze zijn een vereenvoudigde navolging van de overwelingen van de galerijen van het Amsterdamse stadhuis, een type dat vooral door Dortsman in het Amsterdamse woonhuis was toegepast.⁴⁹ Het grandioze interieur van de Amsterdamse Burgerzaal liet in Amerongen een flauwe echo na in het gewelf en de zijwanden van de grote bovenzaal.

De belangrijkste interieurs liggen op de hoofdverdieping. Het sobere voorhuis dat men betreedt door de monumentale voordeur, sluit met drie bogen aan op het trappenhuis en de gang naar achteren, zoals dat oorspronkelijk ook in het Haagse Mauritshuis het geval was.⁵⁰ Opvallend zijn de verdiepte velden boven deze doorgangen waarin schilderijen zijn geplaatst. Het hoogtepunt van het interieur is de grote achterzaal op de begane grond, die zeldzaam gaaf bewaard is gebleven (afb. 12). Die toont een samenstel van bijzondere onderdelen die alle apart zijn ontworpen en waaraan veel aandacht is besteed. Voor de vloer van de bijna 13 meter lange zaal werden in 1680 22 stuks Pruisische delen uit Königsberg aangevoerd (het tegenwoordige Kaliningrad).⁵¹ Tijdens een reis naar Saksen in 1682 bestelde Van Reede daar marmer voor beide schoorstenen in de grote zaal en ook steen voor de balustraden in de drie openingen tussen het trapgat en de dwarsgang. Deze bestelling kwam in november 1684 in

twalf kisten in Amsterdam aan en moest daar vanwege de lage waterstand lang wachten op verder vervoer naar Amerongen.⁵² De vertraging zal slechts betrekking hebben gehad op de steen voor de balustraden, want de beide schoorsteenmantels zullen wel in 1685 in Amsterdam gehakt zijn, geheel in de trant van het Amsterdamse raadhuis.

Ook bleven te Amerongen nog delen van de betimmering uit de bouwtijd van het kasteel bewaard op de zolder van het stalgebouw. Gezien de afmetingen daarvan zou men kunnen denken aan een vertrek op de verdieping. Hiertoe behoort onder meer een ver naar voren stekende schouwkap, die ondersteund werd door twee naar buiten buigende consoles; deze werden op hun beurt weer geflankeerd door de uiteinden van Ionische pilasters, op dezelfde wijze als de grote stenen consoles bij de voordeur. Deze overeenkomst in detail tussen stenen en houten delen wijst ook weer op de prominente rol van Schut in de vormgeving van het kasteel.

Voor het plafond van de grote zaal heeft men echter niet een van Schuts voorbeelden uit Amsterdam gevolgd, maar keek men naar de laatste nieuwigheden bij andere adellijke landhuizen. Zo was kort tevoren, in 1675 en volgende jaren, kasteel De Slangenburg bij Doetinchem gemoderniseerd voor Frederik Johan van Baer, een hoge militair in het Staatse leger.⁵³ Hier waren moderne stucplafonds aangebracht met een weelderige acanthusdecoratie in de trant van de ornamenten van Jean Lepautre. In de grote zaal aldaar was het stucwerk gecombineerd met geschilderde plafondstukken, zoals nadien ook in Amerongen zou geschieden. Het plafond van de grote zaal van Amerongen werd een buitengewoon opvallend voorbeeld van deze nieuwe trant. Binnen een omranding van stucwerk in hoog reliëf bevindt zich een, door een zware lijst afgescheiden, ovale middendeel. De makers van dit monumentale stucwerk moeten in een geheel andere hoek gezocht worden dan die van Schut. Ook hier is er echter tussen het plafond en de wandverdeling geen enkele samenspraak. De grote zaal werd tenslotte een merkwaardig vertrek met twee ouderwetse schouwen en een indrukwekkend plafond, en dat alles verlicht door vier hoge glas-in-loodramen op het westen die moeilijk waren schoon te houden. Met het plaatsen van de schoorsteenmantels in 1685 was de zaal min of meer compleet. Het schilderij van Aurora in het ovale middendeel van het plafond (geschilderd op doek) is pas in 1726 vervaardigd door M.L.A. Clifford.⁵⁴

De plafondschildering in de entreehal met het alliantiewapen van Godard Adriaan van Reede en Margaretha Turnor werd in 1685 uitgevoerd door Willem van Nijmegen.⁵⁵ De afwerking van de grote hal op de bovenverdieping werd uitgesteld en heeft uiteindelijk twee eeuwen op zich laten wachten. Deze grote ruimte, die net zoals in het Mauritshuis direct vanuit de staatsie trap bereikbaar is, was van begin af aan voorzien van een houten gewelf met een kooflijst. De zijwanden van deze bovenhal zijn door een horizontale band in twee lagen verdeeld, met gekoppelde Ionische pilasters in de onderste zone en een attiekzone met lisenen daarboven, oorspronkelijk waarschijnlijk allemaal uitgevoerd als witgepleisterd metselwerk (afb. 13).⁵⁶ De korte zijde is in drie gelijke traveeën verdeeld, de lange wand is ook in drie vakken verdeeld, maar het middelste daarvan is veel breder dan

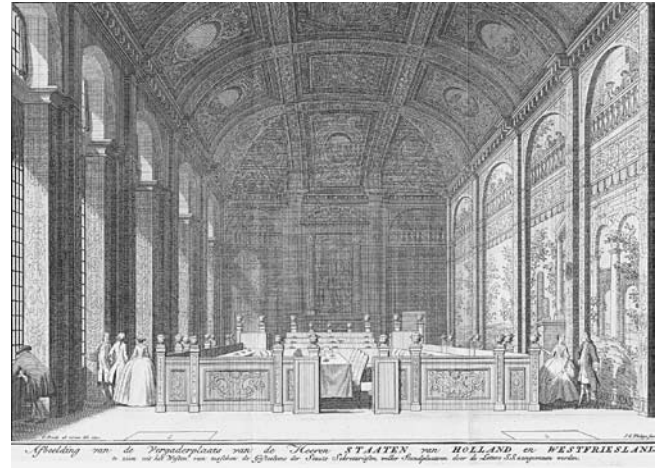


Afb. 13. Potloodschets van Victor de Stuers van de bovenzaal van Amerongen in 1886, vóór de nieuwe interieurafwerking van P.J.H. Cuypers (uit: Van Leeuwen 1995; origineel Archief de Stuers)

de beide terzijden. Van het begin af aan was het de bedoeling het gewelf te laten beschilderen. In 1677 wees Margaretha Turnor haar echtgenoot op het beschilderde plafond in de grote zaal van Soestdijk, dat naar verluidt slechts honderd gulden had gekost, maar dan moest het gewelf wel met wagenschot worden beschermd.⁵⁷ Er is een notitie bewaard die waarschijnlijk kort nadien is opgesteld door de schilder Gerard Hoet (1648-1733), onder andere bekend van het geschilderde decoratieprogramma op plafonds, bovendeur- en schoorsteenstukken in De Slangenborg. Uit deze notitie blijkt dat het toen nog de bedoeling was de lange wanden van de bovenzaal in vijf traveeën te verdelen en de korte zijden in drie.⁵⁸ De schildering van het plafond zou deze indeling volgen door een illusoïr cassettenplafond van 3 x 5 vakken. Hoet leverde vier schetsen voor de invulling van deze cassetten, met onder meer de vier werelddelen en een omgaande reeks bogen met een balustrade waardoor de verschillende volkeren van de aarde de zaal in keken, enigszins vergelijkbaar met de gewelfschildering van de zaal van de Staten van Holland (tegenwoordig de zaal van de Eerste Kamer, afb. 14). Maar van dit hele decoratieprogramma kwam verder niets meer terecht. Het gewelf van deze monumentale ruimte bleef meer dan twee eeuwen ongedecoreerd, tot de ingrepen van P.J.H. Cuypers in 1903, waarbij ook de pilasters met bonte marmers en de lisenen daarboven met marmerschilderingen werden verrijkt.⁵⁹

De voorburcht

De ontwerpgeschiedenis van de herbouw van de voorburcht illustreert in een notendop dat een dergelijk ontwerp door samenspraak van een aantal personen tot stand kwam, en niet uit de koker van één architect stamt (afb. 15). De eerste ontwerpen voor dit onderdeel kwamen in december 1676 op tafel. Margaretha Turnor had blijkbaar Schut hiertoe opdracht gegeven. De zoon van Van Reede, Godard van Reede-Ginkel, heer van Middachten en een hoge militair in het Staatse leger, had de plannen van Schut voor de voorburcht gezien. Hij oordeelde dat het beter zou



Afb. 14. De zaal van de Staten van Holland op het Binnenhof in Den Haag, gebouwd naar ontwerp van Pieter Post, 1652-1657 (gravure van J.C. Philips naar C. Pronk 1741)

zijn als het plein vierkant en in de haak aangelegd zou worden, wat Schut ook een goed idee vond, zo berichtte Margaretha Turnor aan haar echtgenoot.⁶⁰ De uitvoering liet echter nog even op zich wachten. In oktober 1677 schreef Van Reede, die toen weer in Nederland was, aan Johan Maurits over de vorderingen op Amerongen. In zijn afwezigheid had de Prins van Oranje, Willem III, de bouw bezocht en die scheen de inbreng van Margaretha Turnor zeer te hebben geprezen. Op een ironisch bedoelde, mannen-onder-elkaar-toon verzuchtte Van Reede nu dat die lof haar wel zou aanzetten tot kostbare bouwplannen voor de ‘stallen en servitiën [dienstgebouwen] op de bassecourt’ en hij hoopte dat Johan Maurits dat ontwerp zou willen bijstellen:

‘De Vrouw van Amerongen, die de Swackheijt van hare Sexe is onderworpen, ende welke Sexe selden ijets goets of considerabels in de Werelt verricht, heeft bij mijn absentie in Duijtslant ondernomen, een huijs tot Amerongen te bouwen, daarvan ick haar geen approbatie [goedkeuring] can geven voor ende aleer het selve bij U.Vorst. Gen. is opgenomen [...] daarom ick van harten wenste, dat wij het geluck mochten hebben, U. Vorst. Gen. aldaar eens te sien, op dat hij daar een Holla [halt!] in wilde stellen, ende reformeren int gebouw ende ordonneren tgeene noch aan de bassecour resteete, dat van groot gemack ende geringe kosten mochte wesen [...]’.⁶¹

Het jaar daarop, in augustus 1678, nodigde Van Reede Johan Maurits nogmaals uit om Amerongen te komen bezoeken omdat het huis toen echt bijna klaar was. Verder vroeg hij zijn oude vriend de tekeningen voor de voorburcht te beoordelen. Van Reede twijfelde tussen twee mogelijkheden voor de overkapping van het stalgebouw, dat plaats moest bieden aan 36 paarden: een ziende (houten) kap of gewelven zoals hij laatstelijk in Berlijn had gezien. Aan weerszijden van de stallen moest een kasteleinshuis komen.⁶² De vleugel op de voorburcht werd uiteindelijk in 1679-'82 gebouwd, met een ziende kap boven de stal met paardenboxen, geflankeerd door vierkante paviljoens, die op Constantijn Huygens' Hofwijck in Voorburg lijken terug te gaan.

Besluit

De ontwerp- en bouwgeschiedenis van kasteel Amerongen laten zien dat een dergelijk monumentaal gebouw het resultaat was van een intensieve samenwerking tussen de vaklieden en de opdrachtgevers, die beiden ook hun eigen achterban raadpleegden: Schut en Van Rietvelt lijken zo nu en dan in Amsterdam ruggespraak te hebben gehouden met Adriaan Dortsman, terwijl Van Reede en zijn vrouw adviezen kregen van hun zoon en van Johan Maurits van Nassau-Siegen, die op zijn beurt mogelijk weer met zijn architect Maurits Post overlegde. In de voorbereidende fase circuleerden er verschillende ontwerpvarianten, waarin uiteenlopende ideeën voor de ruimtelijke compositie werden gedemonstreerd. Toen men eenmaal met de bouw begonnen was, werd er voortdurend overlegd over eigenlijk alle onderdelen, waarbij wederom verschillende varianten over en weer werden getoond, waarover dan iedereen weer zijn of haar mening kon geven.

Godart Adriaan van Reede en Margaretha Turnor zullen in 1685

zeer tevreden zijn geweest met het eindresultaat. Ondanks alle lof die ook Willem III hen toezwaaide, was het kasteel bij voltooiing eigenlijk een tamelijk ouderwetse kolos, vergeleken met de nieuwe buitenhuizen die rond die tijd door de prins en zijn adellijke gevolg werden opgetrokken, zoals Slot Zeist en het middendeel van Het Loo. De jongere generatie van de hofelite hechtte meer waarde aan elegantie in de samenhang en afwerking van het interieur en op monumentaliteit van het exterieur.⁶³ De zoon van de bouwheer, Godard van Reede-Ginkel, vond het nieuwe Amerongen in 1676 wel “seer magnifyck en fraay”, maar de voorgevel vond hij toch eigenlijk te eenvoudig. Hier had hij liever een fronton en meer natuursteenwerk gezien: “het is jammer dat te Amerongen aen het Huijs geen meer hardsteen en is, en geloove ick als U.E. hier sal sijn dat [hij] sal resolveren een fraij frontis spies van de selve daer voor te doen maecken”.⁶⁴ Bijna twintig jaar later zou hij bij de verbouwing van zijn eigen slot te Middachten laten zien wat hij hiermee bedoelde.⁶⁵



Afb. 15. De stallen en dienstgebouwen op de voorburch van Amerongen (foto Van Hoogevest Architecten)

Noten

- * Met dank aan: Stichting Kasteel Amerongen voor het gebruik van het bronnenmateriaal uit het Archief Huis Amerongen, alsmede BBA (Bureau voor Bouwhistorie en Architectuurgeschiedenis), in het bijzonder Ben Olde Meierink, en Van Hoogevest Architecten, in het bijzonder Carien de Boer-Van Hoogevest, voor het beschikbaar stellen van fotomateriaal.
- ¹ A.W.J. Mulder, *Het kasteel Amerongen en zijn bewoners*, Maastricht 1949. H.M.J. Tromp, B. Zijlstra, *Kasteel Amerongen (Nederlandse Kastelen Stichting, Nieuwe Reeks 14)*, Zutphen 1985. B. Zijlstra, K. Ottenheim, D. Pezaro, H. Tromp, 'Sulcken hecht werck het is', *Kasteel Amerongen Bulletin* (april 1988), 4-14. D. Pezaro, *Mijn heer en liefste hartje. De brieven van Margaretha Turnor (1613-1700)*, Amerongen 1992. M. Knuijt, 'Amerongen', in: B. Olde Meierink e.a., *Kastelen en ridderhofsteden in Utrecht*, Utrecht 1995, 114-119. F. Gaasbeek, 'Boscultuur. De esthetische aspecten van bosbouw op de landgoederen Zuilenstein en Amerongen', *Jaarboek Oud Utrecht* (2000), 52-102.
 - ² Het betreft de briefwisseling tussen Margaretha Turnor en haar echtgenote Godart Adriaan van Reede en de brieven van hun secretaris Doorlagh aan Van Reede in Het Utrechts Archief (HUA), Archief Huis Amerongen, de briefwisseling tussen Van Reede en Johan Maurits van Nassau-Siegen in het Koninklijk Huisarchief (KHA), een serie ontwerptekeningen voor het huis (HUA, Archief Huis Amerongen) en enkele eigentijdse verslagen over de toestand na de brand en voor de aanpak van de wederopbouw (HUA, Archief Huis Amerongen).
 - ³ T. Hoekstra (red.), *Middachten. Huis en heerlijkheid*, Utrecht 2002.
 - ⁴ F. de Gou, 'De huizen van de Van Reede's van Amerongen in 's-Gravenhage', *Die Haghe* (1983), p.45; dit huis was in het tweede kwart van de zeventiende eeuw ingrijpend verbouwd door Arent van 's-Gravesande. G.H.P. Steenmeijer, *Tot cieraet ende aensien deser stede'. Arent van 's-Gravesande, architect en ingenieur (ca. 1610-1662)*, Leiden 2005, 46-47.
 - ⁵ Mulder 1949, 52-53.
 - ⁶ G. van Tussenbroek, 'Michiel Matthijsz Smids (Rotterdam 1626 - Berlijn 1692). Keurvorstelijk bouwmeester in Brandenburg', *Bulletin KNOB* 103 (2004), 23-47.
 - ⁷ Brief van Margaretha Turnor aan haar echtgenoot d.d. 15 mei 1673 (HUA, Huis Amerongen, inv.2.2.1.07.1, nr. 2723). De kasteelvrouw verzocht hem bovendien om in Breda navraag te doen naar een zending Parmezaanse kaas uit Berlijn die ze nog niet had ontvangen.
 - ⁸ HUA, Huis Amerongen, inv. 2.1.1.3.4.1. nr.1458. De vorst van Anhalt kon niet achterblijven na deze genereuze geste uit Berlijn, en zegde toe 100 eiken en 4000 glasschijven te schenken (ibidem). Drie jaar later bleken de bomen uit Anhalt echter nog steeds niet gekapt (HUA, Huis Amerongen, inv. 2.2.1.07.1. nr.2724, bericht van bouwmeester Smids d.d. 28 april 1677).
 - ⁹ I.H. van Eeghen, 'Hendrick Geurtsz. Schut (1622-1695), houtkoper, kistenmaker, timmerman, architect', *Jaarboek Amstelodamum* 63 (1971), 87-103. R. Meischke, H.J. Zantkuijl, P. Rosenberg, *Huizen in Nederland. Amsterdam*, Zwolle 1995, 65, 68, 104.
 - ¹⁰ Van Rietvelt verhuisde later naar Utrecht, mogelijk in verband met de werkzaamheden in Amerongen. In 1679 maakte hij een reis naar Zweden, waar hij blijkbaar ook bij een verder onbekend bouwproject betrokken was. B. Noldus, *Trade in Good Taste. Relations in Architecture and Culture between the Dutch Republic and the Baltic World (Architectura Moderna 2)*, Turnhout 2004, 35, 177.
 - ¹¹ Van dit verslag is een kopie uit 1904 bewaard (HUA, Huis Amerongen, inv. 2.1.1.3.4.1. nr. 1458). De verblijfplaats van het origineel is onbekend. Ook gepubliceerd bij Mulder 1949, 60, 171.
 - ¹² E. Ruempol, 'Het huis te Amerongen', *Buiten* (1908), 40.
 - ¹³ Van dit verslag is een kopie uit 1904 bewaard (HUA, Huis Amerongen, inv. 2.1.1.3.4.1. nr. 1458). De verblijfplaats van het origineel is onbekend. Ook gepubliceerd bij Mulder 1949, 60, 171.
 - ¹⁴ 'Met Mr. Cornelis van Rietvelt opgenomen de muren van 't verbrande Huijs tot Amerongen dewelcke sullen afgebroocken, de steen afgebickt, en schoongemaect, en vervolgens aen tassen geset werden om weder te verwercken, de puijn uijtgekrooijen ter plaetse daer men het sal wijsen' (notitie van Schut d.d. 29 september 1674). (HUA, Huis Amerongen, inv. 2.1.1.3.4.1. nr. 1458).
 - ¹⁵ J.J. Terwen, 'The Buildings of Johan Maurits', in: E. van den Boogaart et al. (eds.), *Johan Maurits van Nassau-Siegen 1604-1679. A humanist Prince in Europe and Brazil*, Den Haag 1979, 54-141. J.J. Terwen, K.A. Ottenheim, Pieter Post (1608-1669). Architect, Zutphen 1993, 28-29, 76-87.
 - ¹⁶ G.A.C. Blok, 'De architect Maurits Pietersz. Post en de tuin van het Mauritshuis', *Jaarboek Die Haghe* (1940), 60-117. Zijlstra, Ottenheim, Pezaro, Tromp 1988, 4-14.
 - ¹⁷ Koninklijk Huisarchief (KHA), Briefwisseling Godart van Reede – Johan Maurits van Nassau-Siegen. Brief van Van Reede d.d. 3 februari 1676.
 - ¹⁸ KHA, Briefwisseling Godart van Reede – Johan Maurits van Nassau-Siegen. Brief Johan Maurits aan van Reede d.d. 9 augustus 1677.
 - ¹⁹ KHA, Briefwisseling Godart van Reede – Johan Maurits van Nassau-Siegen. Brief van Van Reede d.d. 19 oktober 1677.
 - ²⁰ KHA, Briefwisseling Godart van Reede – Johan Maurits van Nassau-Siegen. Brief van Van Reede d.d. 30 augustus 1678.
 - ²¹ KHA, Briefwisseling Godart van Reede – Johan Maurits van Nassau-Siegen. Brief van Johan Maurits aan Van Reede d.d. 3 september 1678.
 - ²² 'Memorie of besteck hoedanigh men het groot huijs soude kunnen timmeren, te weten met vier torens, ider toorn in form als den aftersten ouden tooren', d.d. 30 september 1674 (HUA, Huis Amerongen, inv. 2.1.1.3.4.1. nr. 1458). De hypothese van Mulder, dat het hier om een notitie van Van Reede zelf gaat, is niet houdbaar, zoals ook Van Eeghen al opmerkte (Mulder 1949, 58-59. Van Eeghen 1971). Deze memorie is, evenals het voorbereidende stuk van een dag tevoren (zie noot 14) een professionele berekening van de benodigde hoeveelheden bakstenen, zoals aannemers die bij aanbestedingen moesten kunnen maken. Hierbij is heel precies rekening gehouden is met de verschillende muurdikten per verdieping, met de openingen voor deuren en vensters en de dikte van de gewelven. Dit soort rekenwerk hoort niet tot de bezigheden van adellijke architectuuramateurs.
 - ²³ HUA, Huis Amerongen, inv. 2.1.1.3.4.1, nr. 1465.
 - ²⁴ 'Memorie of besteck hoedanich men het groot huijs soude kunnen timmeren', d.d. 30 september 1674 (zie noot 22). Schut gebruikt hier steeds de Rijnlandse voet (à 31,4 cm).
 - ²⁵ Ibidem. Volgens de memorie moest de keldervloer 5 voet hoger komen te liggen dan de normale waterstand oftewel 10 voet boven het fundament.

- 26 H.W.M. van der Wyck, *De kasteeltekeningen van Roelant Roghman I*, Alphen a/d Rijn 1989, 36 (nr.16).
- 27 A. Palladio, *I Quattro Libri dell'Architettura*, Venetië 1570, Boek 2, 57.
- 28 Ook in het leerboek van Palladio komen overigens enkele voorbeelden voor van villa's met vierkante hoektorens, zoals diens Villa Pisani in Lonigo en Villa Thieni in Cigogna. Palladio 1570, Boek 2, 47, 62.
- 29 Voor de ridderhofsteden in de zeventiende eeuw, zie R. van Drie, 'Het begrip ridderhofstad in de 16de en 17de eeuw', in: B. Olde Meierink e.a. (red.), *Kastelen en ridderhofsteden in Utrecht*, Utrecht 1995, 41-50. R.E. de Bruin, 'Leven als een edelman. Kasteelbezit van Utrechtse burgers en patriciërs', *Jaarboek Oud Utrecht* 2009, 67-108.
- 30 B. Olde Meierink, 'Architectuur van kastelen en ridderhofsteden na de middeleeuwen', in: B. Olde Meierink e.a. 1995, 30-40. B. Olde Meierink, 'Der grosse Turm: ein Adelssymbol?' in: G. von Büren e.a., *Burgen und Schlösser in den Niederlanden und in Nordwestdeutschland*, München 2004, 177-186. K.A. Ottenheim, 'Turm oder Portico? Die neue Schlösser des Utrechter Adels im 17. Jahrhundert', in: S. Hoppe, M. Müller, N. Nussbaum (eds.), *Stil als Bedeutung in der nordalpinen Renaissance. Wiederentdeckung einer methodischen Nachbarschaft*, Regensburg 2008, 376-399.
- 31 HUA, Huis Amerongen, inv. 2.1.1.3.4.1. nrs. 1459, 1560, 1461, 1462, 1471, 1472.
- 32 B. Noldus, 'De introductie van het Hollands classicisme in Zweden, aan de hand van twee woonhuizen van de familie De Geer', *Bulletin KNOB* 98 (1999), 152-164 (hier speciaal 161). B. Noldus, *Trade in Good Taste. Relations in Architecture and Culture between the Dutch Republic and the Baltic World in the Seventeenth Century*, Turnhout 2004, 163-169.
- 33 Ingetekend in de plattegrond van de hoofdverdieping, HUA, Huis Amerongen, inv. 2.1.1.3.4.1, nr. 1460.
- 34 HUA, Huis Amerongen, inv. 2.1.1.3.4.1, nr. 1464, met de trap in het westen, in de plaats van de zaal. De andere tekening, met een brede bordestrap in de noordzijde, is alleen van foto's bekend, huidige verblijfplaats onbekend.
- 35 Letterlijk: de plaats voor de bankjes. Waarschijnlijk gaat het hier om opslagruimte. P.P. Rubens, *Palazzi di Genova*, Antwerpen 1622, fig.10.
- 36 Zowel Dortsman als Schut ondertekende in 1676 bijvoorbeeld de verklaring van enkele Amsterdamse bouwmeesters waarin werd gesteld dat ook betaald diende te worden voor tekenwerk van afgelaste bouwprojecten. Verder ondertekenden ook Philips en Justus Vingboons dit document, evenals Jochem Schuym, Cornelis van Duyn, Jilis van der Vin en Jan Willems Krabbedam (K.A. Ottenheim, *Philips Vingboons (1607-1678), architect*, Zutphen 1989, 150-151). Voor Rietvelts reis naar Zweden in 1679: zie noot 10.
- 37 Brief van secretaris Doorslagh aan Van Reede d.d. 14/24 oktober 1676. HUA, Huis Amerongen, inv. 2.1.1.3.4.1, nr.1458.
- 38 Brief van Margaretha Turnor aan Van Reede d.d. 16 november 1676 (HUA, Huis Amerongen, inv. 2.2.1.07.1, nr. 2724).
- 39 Brief van secretaris Doorslagh aan Van Reede d.d. 5 mei 1677 (HUA, Huis Amerongen, inv. 2.1.1.3.4.1. nr. 1458)
- 40 Brief van Margaretha Turnor aan Van Reede d.d. 3 oktober 1676 (HUA, Huis Amerongen, inv. 2.2.1.07.1, nr. 2724).
- 41 Brief van secretaris Doorslagh aan Van Reede d.d. november 1676 (HUA, Huis Amerongen). Mulder 1949, 69.
- 42 Brief van Margaretha Turnor aan Van Reede d.d. 4 november 1676 (HUA, Huis Amerongen, inv. 2.2.1.07.1, nr. 2724).
- 43 Brief van secretaris Doorslagh aan Van Reede d.d. 30 mei 1677 (HUA, Huis Amerongen). Mulder 1949, 73.
- 44 G. Berends, *Bouwhistorische rapporten bij de restauratie van kasteel Amerongen, 1989-1992* (collectie RCE, Amersfoort). G. Berends, 'De oorspronkelijke kruiskozijnen van kasteel Amerongen', *RDMZ Restauratie Vademecum* 1991/ 22, RVblad 02-1 t/m 6. G. Berends, 'De oudste schuifraamkozijnen', *RDMZ Restauratie Vademecum* 1993/ 31, RVblad 03-1 t/m 10. Voor de ontwikkeling van het schuifvenster zie H.J. Louw, 'The origin of the sash-window', *Architectural History* 26 (1983), 49-72.
- 45 Ph. Vingboons, *Tweede deel van de Afbeeldsels der voornaemste gebouwen*, Amsterdam 1674. I.H. van Eeghen, *Een Amsterdams Grachtenboekje uit de zeventiende eeuw. Het plaatwerk van Cornelis Danckerts*, Amsterdam 1963.
- 46 Keizersgracht 672 is nu beter bekend als 'Museum Van Loon'. M.N. van Loon, I.H. van Eeghen, R. Meischke, *Het huis met de paarse ruiten en de familie van Loon in Amsterdam*, Alphen a/d Rijn 1984.
- 47 Brief van Margaretha Turnor aan Van Reede, d.d. 28 april 1677 (HUA, Huis Amerongen, inv. 2.2.1.07.1, nr. 2724).
- 48 R. Meischke, H.J. Zantkuijl, P. Rosenberg, *Huizen in Nederland. Zeeland en Zuid-Holland*, Zwolle 1997, 99.
- 49 P. Vlaardingerbroek, 'Gewelfde stucgangen. De vroegste voorbeelden van stucplafonds in Amsterdam', in: E. Koldewij (red.), *Stuc. Kunst en techniek*, Zwolle/Amersfoort 2010, 260-269.
- 50 Na de grote brand in het Mauritshuis in 1704 is de scheidingswand tussen de voorhal en het trappenhuis niet herbouwd, zodat deze sindsdien één ruimte vormen.
- 51 A. Viersen, 'De vloerconstructie van de Grote Zaal van Kasteel Amerongen', in: E. Koldewij (red.), *Over de vloer. Met voeten getreden erfgoed*, Zwolle/Amersfoort 2008, 116-125.
- 52 Mulder 1949, 84-85.
- 53 H.W. Hoppenbrouwers, G.B. Janssen, T. Woerdman, *De Slangenburgh. Kasteel, park en bewoners*, Doetinchem 1989.
- 54 Zoals blijkt uit de datering en signatuur, die in 2008 bij de restauratie van het schilderij aan het licht kwamen. Bericht van A. Schlotter en L. Gerretsen op de website van Huis Amerongen d.d. 19 december 2008 (www.kasteelamerongen.nl/restauratie/restauratieblog/plafondstuk/godin_aurora).
- 55 Voor de kunstenaarsfamilie Van Nijmegen zie I. Breedveldt Boer, *Plafonds in Nederland 1300-1800*, Zeist 1991, 71-79.
- 56 De oude situatie is nog te zien op een potloodschets van Victor de Stuers uit 1886. A.J.C. van Leeuwen, *De maakbaarheid van het verleden. P.J.H. Cuypers als restauratie-architect*, Zeist/ Zwolle 1995, 196.
- 57 Brief van Margaretha Turnor aan Van Reede d.d. 2 juni 1677 (HUA, Huis Amerongen, inv. 2.2.1.07.1, nr. 2724). Er is in het verleden wel gezegd dat Margaretha hier doelde op een *stucplafond* in Soestdijk als voorbeeld voor de zaal op de bel-etage van Amerongen. Maar zij vergelijkt nadrukkelijk het *schilderen* van "het boven groot salet" van Amerongen met het "groot salet op Soesdijck". Die zaal op Soestdijk was oorspronkelijk voorzien van een hoog, houten gewelf met kooflijst, vergelijkbaar met die van de Statenzaal van Holland

(de huidige zaal van de Eerste Kamer). H.M.J. Tromp, *'Het huys te Soestdijk'*. *Het koninklijk paleis Soestdijk historisch gezien*, Zutphen/ Amsterdam 1987, 114-117.

⁵⁸ HUA, Huis Amerongen, inv. 2.1.1.3.4.1, nr.1458. De vier schetsen waarnaar Hoet in deze notitie verwijst, zijn niet bewaard.

⁵⁹ Van Leeuwen 1995, 195-200.

⁶⁰ Brief van Margaretha Turnor aan Van Reede d.d. 16 december 1676 (HUA, Huis Amerongen, inv. 2.2.1.07.1, nr. 2724).

⁶¹ KHA, Briefwisseling Godart van Reede – Johan Maurits van Nassau-Siegen. Brief van Van Reede d.d. 19 oktober 1677.

⁶² KHA, Briefwisseling Godart van Reede – Johan Maurits van Nassau-Siegen. Brief van Van Reede d.d. 30 augustus 1678.

⁶³ C.W. Fock, '1650-1700', in: C.W. Fock (red.), *Het Nederlandse interieur in beeld 1600-1900*, Zwolle 2001, 81-111.

⁶⁴ Brief van Van Reede-Ginkel aan zijn vader d.d. 19 december 1676 (HUA, Huis Amerongen, inv. 2.2.1.07.1, nr. 2732).

⁶⁵ De verbouwing van Middachten is in vele opzichten te zien als een verbeterde versie van Amerongen. Ook hier werd de oude binnenplaats volgebouwd met een centraal trappenhuis en kwam er een grote zaal aan de achtergevel en twee flankerende appartementen langs de zijgevels. Het probleem van de verlichting van het binnenste van het huis, waarvoor in Amerongen de dwarsgang was aangelegd, werd in Middachten op intelligente wijze opgelost door de koepel boven het trappenhuis. Overigens was ook Hendrick Geritsz. Schut aanvankelijk (tot zijn dood in 1695) als aannemer en houtleverancier bij dit project betrokken, evenals de oude zaakwaarnemer van de familie in Amsterdam, Adriaan Temminck. Zie K.A. Ottenheim, 'De herbouw van kasteel Middachten, 1695-1698', in: Hoekstra (red.) 2002, 21-47.

Bulletin KNOB digitaal toegankelijk
van 1899 tot en met 2009

KNOB

DVD MET 110 Jaargangen van het Bulletin, 30.000 bladzijden!

■ artikelen ■ afbeeldingen ■ indexen ■ registers

Een uniek document van meer dan een eeuw vernieuwend wetenschappelijk onderzoek op het gebied van archeologie, architectuur- en bouwgeschiedenis, stedenbouwgeschiedenis, cultuurlandschap en monumentenzorg. Het zoekmechanisme is simpel, de teksten zijn duidelijk leesbaar, en de afbeeldingen komen helder over.

De DVD 'KNOB Bulletin 1899-2009' is van groot belang voor:

■ historische onderzoekers ■ architecten ■ kunst- en bouwhistorici ■ archeologen ■ bibliotheken ■ gemeenten

Voor het realiseren van deze DVD werd contact opgenomen met de Stichting Historic Future te Naarden, gespecialiseerd in het digitaal uitbrengen van publicaties op historisch en genealogisch gebied.

De DVD kan worden besteld via de webshop op de website www.knob.nl. De kosten bedragen € 55,-. Voor meer informatie kunt u contact opnemen met de KNOB via 015 278 15 35 of info@knob.nl.