



ЗАВОД ЗА
ЗАШТИТУ
СПОМЕНИКА
КУЛТУРЕ
ВАЉЕВО

РЕЗУЛТАТИ НОВИХ АРХЕОЛОШКИХ ИСТРАЖИВАЊА У СЕВЕРОЗАПАДНОЈ СРБИЈИ И СУСЕДНИМ ТЕРИТОРИЈАМА

Уредници:

Војислав Филиповић

Радивоје Арсић

Драгана Антоновић

Редакција:

Војислав Филиповић, Радивоје Арсић, Драгана Антоновић,
Артур Банкоф (САД), Александар Булатовић, Душан Михаиловић,
Мартина Блечић Кавур (Хрватска), Наташа Миладиновић-Радмиловић,
Селена Витезовић, Гордана Јеремић

Београд • Ваљево
2013

Издавачи:

Српско археолошко друштво, Београд
Завод за заштиту споменика културе Ваљево, Ваљево

За издавача:

Драгана Антоновић
Немања Радојичић

Превод:

Селена Витезовић

Припрема:

Српско археолошко друштво

Штампа:

Ваљево принт

Тираж:

200

ISBN 978-86-913229-6-0

Зборник је штампан финансијским средствима Града Ваљева

САДРЖАЈ

Б. Михаиловић: Шалитрена пећина	5
М. Марић: Заштитна археолошка истраживања на локалтиету Јаричиште 1	17
Д. Антоновић: Камена индустрија Тамнаве: налази са заштитних истраживања на угљенокопу Колубара	33
Б. Трипковић, М. Церовић и Д. Булић: Културно наслеђе северозападне Србије: локалитети типа „обровац“, четрдесет година касније	45
Н.А. Bankoff <i>et al.</i> : New Archaeological Research in the Jadar region of West Serbia, 2010 and 2011	57
А. Булатовић <i>et al.</i> : Сондажно рекогносцирање локалитета Остењак у селу Ликодра код Крупња	77
R. Boger <i>et al.</i> : Long-Term Socio-Ecological Research in West Serbia: the Need for Paleoclimate Data and Diverse Data Integration	85
A. Huska and W. Powell: Tin Sources Associated with Bronze Age Archaeological Sites in West Serbia: Initial Findings	105
А. Јановић и К. Ђукић: Спаљени скелетни остаци са локалитета Илирско гробље у Буковачком пољу: резултати антрополошке анализе	113
Р. Арсић, Д. Булић и В. Пецикоза: Градина старијег гвозденог доба Вито из села Брезовице код Ваљева	125
Д. Рашковић и Г. Чађеновић: Каснолатенска и раноримска налазишта у крушевачком крају и суседним областима	133
М. Благојевић: Заштитна археолошка ископавања и истраживања на подручју РБ „Колубара“	153
А. Ропкић Ђорђевић: Заштитна археолошка ископавања на локалитету Црквине-Баре у Скобаљу	171
Г. Јеремић: Римски споменици из источних делова провинције Далмације и јужних делова Доње Паноније	177
Г. Ковић: Резултати археолошког истраживања виле рустике у Клењу	193
А. Црнобрња и Б. Племић: Вотивни рељеф из Ушћа код Обреновца – разматрања о култу Сераписа на тлу Србије	201
Д. Булић и М. Алексић Чеврљаковић: Нови резултати истраживања у близини Пријепоља - заштитна археолошка истраживања локалитета Градина-Чадиње	213
Р. Арсић: Археолошко истраживање утврђења Јеринин град – Бранговић код Ваљева 2011. године	225
Д. Радичевић и А. Цицовић: Нова истраживања средњовековних налазишта на Руднику	237
Н. Мирковић-Марић: Локалитет Хумка, средњовековна некропола у селу Радљево, на траси ПК Тамнава Западно поље	249

РИМСКИ СПОМЕНИЦИ ИЗ ИСТОЧНИХ ДЕЛОВА ПРОВИНЦИЈЕ ДАЛМАЦИЈЕ И ЈУЖНИХ ДЕЛОВА ДОЊЕ ПАНОНИЈЕ

ROMAN MONUMENTS FROM EASTERN PARTS OF THE DALMATIA PROVINCE AND FROM SOUTHERN PARTS OF THE PANNONIA INFERIOR PROVINCE

Гордана Д. Јеремић, Археолошки институт, Београд

Апстракт: *Област северозападне Србије, омеђана рекама Дрином на западу, Савом на северу, Колубаром и Љигом на истоку и венцем Ваљевских планина на југу, у римско доба обухватала је источне делове провинције Далмације и јужне крајеве Доње Паноније. Реч је о археолошки мало истраженој области. У више наврата у другој половини XX и почетком XXI века систематски је рекогносцирана, када је регистрован велики број налазишта из римског и касноримског доба, који указују на релативно густу насељеност области у свим епохама римске доминације. У овим областима забележено је постојање око четрдесетак споменика, израђених од камена или метала, међу којима је осамнаест са епиграфским садржајима. Из ових натписа сазнајемо податке о топонимији, војсци, локалном становништву и култовима поштованим у области Северозападне Србије у римско доба. На основу ових споменика могуће је, уз ограничења која са собом носе, говорити и о степену романизације и економско-социјалној слици ових крајева у римско доба.*

Кључне речи: *северозападна Србија, Dalmatia, Pannonia Inferior, војска, религија, становништво, вотивне аре, надгробни споменици, instrumentum.*

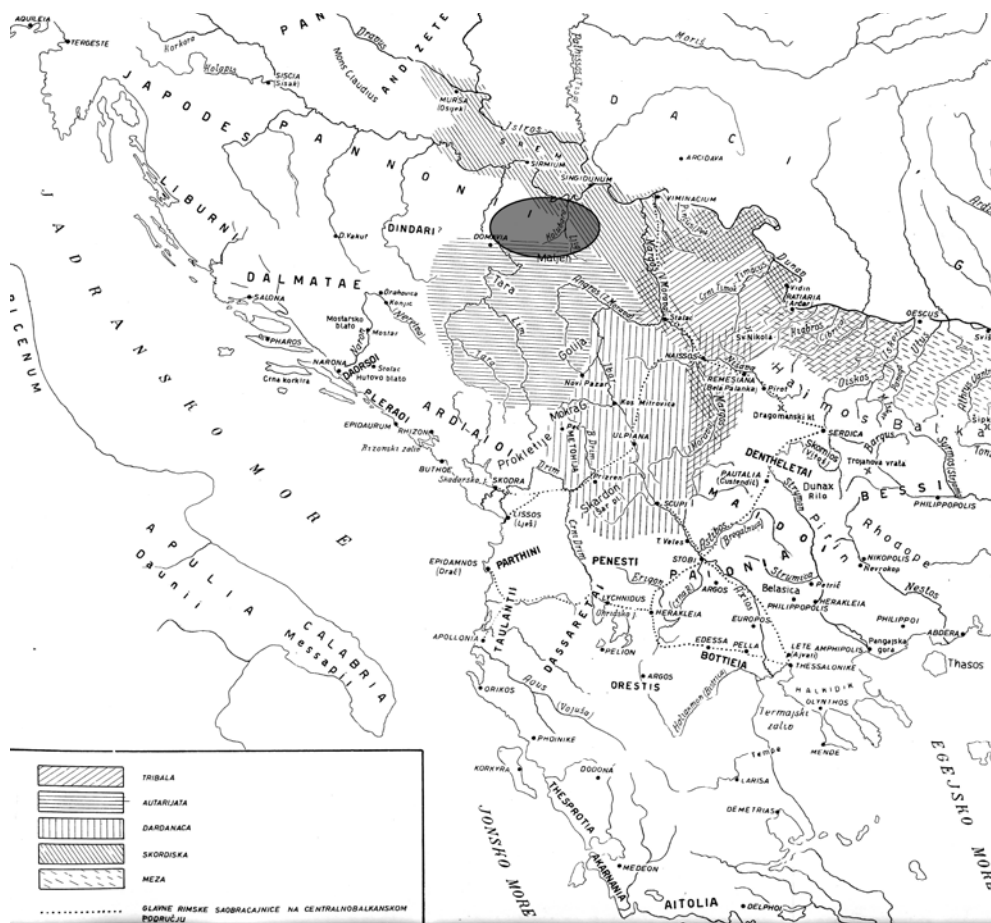
Abstract: *The region of the north-western Serbia, surrounded by river Drina on the west, Sava on the north, Kolubara and Ljig on the east and the range of Valjevo mountains on the south, during the Roman period encompassed eastern parts of the Dalmatia province and southern parts of the Pannonia Inferior province. In archaeological terms, this area was little investigated. The systematic field survey was conducted in several occasions in the second half of the XX and in the beginning of the XXI century, and a large number of sites from Roman and Late Antique period were noted, suggesting relatively densely populated area in these epochs. Also approximately forty monuments were noted, made from stone or metal, and out of them eighteen with epigraphic content. From these inscriptions we learnt the data about the army, local populations, as well as cults honoured in the area of north-western Serbia in the Roman times. Based on the data from these monuments, we may, with some limitations, discuss the level of Romanization and the socio-economic picture of this region in the Roman period.*

Key words: *north-western Serbia, Dalmatia, Pannonia Inferior, military, religion, population, votive arae, funerary monuments, instrumentum*

* Приложени текст настао је као резултат истраживања на пројекту Министарства просвете и науке РС: „Романизација, урбанизација и трансформација урбаних центара цивилног, војног и резиденцијалног карактера у римским провинцијама на тлу Србије“ (бр. 177007).

Област северозападне Србије ушла је рано у римску економско-војничку сферу захваљујући чињеници да се простирала на територији која је у раним фазама римског освајања била у контакту са римском цивилизацијом. Територија обухвата области источно од Дрине, јужно од Саве, западно од Колубаре и Љига, као и северно од Ваљевских планина (Арсих 2011: 195-197). У другој половини I века п. н. е., односно између 32-27. године, области су постале део провинције Далмације у Илирику, док су северне области ушле у састав провинције Паноније, а источне, источно од реке Љиг, у оквиру Мезије (Wilkes 1969: 46 sqq; *Idem* 1977: 736-739; Mócsy 1974: 33-38).

Етничка слика ових области у време пред римско освајање била је хетерогена (сл. 1). Домаће становништво чинили су представници илирских Аутаријата, делимично асимилованих са Трибалима (Parazoglu 1969: 48-50) и племе Панона, а



Сл. 1. Племена на Централном Балкану у преримско доба
 Fig. 1 Tribes in the pre-Roman times in the Central Balkans

потом и и досељавање Скордиска у области Посавине, Подунавља и Поморавља, када је дошло до промене етничке слике у овим областима од III века с. е. (сл. 2), нарочито након њиховог неславног похода 279. године на Делфе (Роровић 1994: 13-21). Трагови материјалне културе предримског становништва у областима Подриња и Посавине забележени су на двадесет четири налазишта (Стојић и Церовић 2011: 53 и карта на стр. 54). Углавном је реч о случајним налазима, као и код ратнички келтских предмета (савијено копље и мач) из Богатића и Владимираца (Гарашанин 1986: 102), који указују на пуну укљученост и повезаност ових крајева са носиоцима ранолатенске културе (Стојић и Церовић 2011: 44).



Сл. 2. Племена на Централном Балкану после 279. године с. е.

Fig. 2 Tribes in the Central Balkans after 279 BC

Када је у питању античка топографија, територија северозападне Србије веома је оскудна. Главни путни правци и већа насеља наведени су у итинерару из IV века *Tabula Peutingeriana* (сл. 3). На овој мапи уцртани су путеви између Далмације, Паноније и Мезије, а у делу који се односи на Северозападну Србију забележена су само два насеља, између Сребрнице (*Argentaria*) и Сремске Митровице (*Sirmium*), који вероватно указују на чињеницу да у овим областима није било значајнијих урбаних центара. На Табули су убележене станице *Ad Drinum* – непознате удаљености од Аргентарија, и станица *Gensis*, удаљена од *Ad Drinum*-а петнаест и Сирмијума тридесет римских миља, што би значило да се станица Ад Дринум налази

на удаљености четрдесет пет миља од Сирмијума и вероватно би могла да се идентификује са данашњом општином Лозница, односно Дрињачом, док би Генсис могао да се лоцира у области Јадранске Лешнице (Гарашанин 1986: 104). У античкој хидрографији налазимо називе река ових области, поред познатих *Drinus* и *Savus*, и *Aqua Niger*, која би могла да представља реку Тамнаву (словенски превод античког хидронима), поменути у Јорданесовој „Гетици“ (*Jord. Get.* LI 268) (Mirковић 1968: 119; Душанић 1967: 78, note 83; Гарашанин 1986: 104).



Сл. 3. Појтингерова табула
Fig. 3 *Tabula Peutingeriana*

Епиграфски споменици донекле употпуњују слику о насељеним местима северозападне Србије. На votivnoj ари из Јабучја, посвећеној Митри - Непобедивом Сунцу (кат. 8) из периода краја II или из III века, помиње се дедикант чија је функција била - *decurio municipii* (Јовановић 1985: 60-61). С обзиром на то да на споменику није наведено ког муниципијума, А. Јовановић је претпоставио да је у питању најближе познато насеље – Сингидунум (Јовановић 1985: 61, нап. 17), за који се поуздано зна да је у то време имало муниципални статус (Mirковић 1976: по. 44, 47; *CIL* III: 10495, 10496 - *Aquincum*).

Новијим проучавањем археолошких трагова у Ушћу код Обреновца, на основу неколико критеријума,¹ дошло се до претпоставке да би ово велико насеље могло да се идентификује као *Municipium Spodent()* (Crnobrnja 2011: 374, 385), познато са надгробне стеле *P. Aelius Dasius*-а из Крушедола (Dušanić 1967: 70-71, notes 83-84, Т. II, 5; Crnobrnja 2011: 374).

Идентификацију римског насеља са већим бројем појединачних газдинстава (*villae rusticae*), на удаљености око 7,5 km источно од Ушћа у селу Скела, извршио је М. Лазић, који је претпоставио да се на овом месту могло налазити античко насеље *Iatumentianae* из Доње Паноније, које је епиграфски посведочено као *origo* ислуженог војника, чија је војничка диплома, издата између 192-206. године случајно нађена у Скели – локалитет Врови (кат. 14) (Лазић 2006: 324-325 и нап. 5).²

¹ Критеријуми које је А. Н. Црнорња у идентификацији археолошких остатака у Ушћу са насељем познатим из *cursus honorum* извесног *P. Aelius Dasius*-а на споменику из Крушедола су следећи: постојање насеља од краја латенског периода до IV, односно VI века н. е. на важној раскрсници путева, велика цивилна агломерација 70-120 ha са каменим утврђењем 150 x 150 m за смештај кохорте или ауксиле, као и мањи број вила рустика које гравитирају ка насељу и утврђењу. В. Црнорња 2007: 274; Црнорња 2011: 374-385.

² Датовање дипломе у период између 192. и 206. године, в. Mirковић 2000: 290.

Војска

Због малог обима истраживања у области северозападне Србије недостају епиграфски подаци о размештају војних јединица на овим просторима. Присуство припадника војних јединица посведочено је само на два споменика, вотивној ари из Ушћа код Обреновца (кат. 5), где се помиње један *veteranus* који носи царско име Септимија Севера (прва трећина III века) (Црнобрња 2007: 273) и на војничкој дипломи из околине овог места – из Скеле (кат. 14), где се помиње испушени прост војник (*ex gregale*) *Priscinus Prisci f(ilius) Priscus* из Јагументијане у Доњој Панонији, који је остварио римско грађанско право за себе и своја два сина – *Priscus*-а и *Aprilus*-а, вероватно у време између 192. и 206. године (Еск 2000: 275; Мirković 2000: 288; Лазич 2006: 323).

Материјални трагови, у облику налаза делова војничке опреме и остатака архитектуре камених утврђења, подизаних на овим просторима углавном у периоду II-IV, као и касније, до VI века, претежно са задатком заштите рудних и пограничних области који су често били на мети латрона, регистровани су у овим областима, али нису довољно познати, због непубликованог материјала и недовољне истражености војне инфраструктуре (Васич 1985: 137-141; Арсић 2012).



Кат. 2. Жртвеник, Узовница
Cat. 2 Ara, Uzovnica

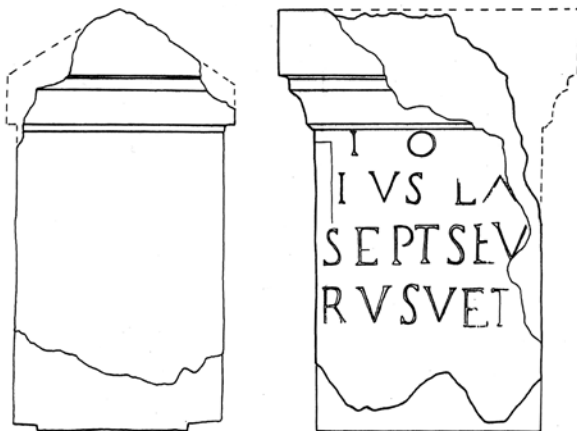
Божанства

Божанства, поштована у овим крајевима, судећи према епиграфским сведочанствима, били су Јупитер, Јунона, Силван, Либер Патер, Аполон, Митра, Мани и генији колегија, односно божанства римског пантеона, локална романизована, источњачка и струковна божанства.

У Ситарикама је, у секундарном положају, пронађена ара од локалног пешчара (кат. 1), која је посвећена Аполону Гангарском (*Apollini Gangarensis*) (Лома 1995: 173; AE 1994: 1341). Епитет *Gangarensis* је до сада непознат уз ово божанство. Ис-

траживачи су претпоставили да би могао да представља придев настао од топонима Гангре у јужној Пафлагонији, или, мање вероватно, од Гангаре, места на обали Каспијског језера у краљевини Албена ван граница Римског царства (Лома 1995: 174), мада постоји могућност да је у питању дијахрони епитет настао од Γάνυριος-а, припадника илирског племена Ардијеја, посведоченог на вотивној плочи у Додони у V веку п. н. е. (*Ibid.*: 176).

Поштовање Јупитера посведочено је на више налазишта у северозападној Србији. Највише се налази на територији Обреновца, одакле потичу три дедикације овом божанству, од чега су две вотивне аре и једна керамичка патера (кат. 5, 7 и 18). У Ушћу-Бељин (Градуштина) пронађена је ара у секундарном поло-



Кат. 5. Жртвеник, Звечка
Cat. 5 Ara, Zvečka

жају (кат. 5), која је вероватно потицала са простора цивилног насеља развијеног у близини мање фортификације (Црнобрња 2007: 271). На жртвенику из Бељина, Јупитер је највероватније представљен у заједници са Силваном, као божанствима шума и земљорадње, чија се заједница среће на натписима у Панонији (Ферјанчић и Пелцер 2006: 31).

Жртвеници подигнути у част Јупитера нађени су узидани у темеље основне школе у Бачевцима, међутим о њиховом епиграфском садржају нема података (Васиљевић 1985: 50; Арсић 2011: 198). Ара посвећена Јупитеру из Грачанице-Црквина (кат. 6) налазила се у рушевинама средњовековне цркве (Васиљевић 1985: 52; Ферјанчић и Пелцер 2006: 30-31). На овој ари Јупитер поред епитета *Optimus Maximus* носи и назив *Fulgurator* или *Fulminalis*, који указује на његову функцију божанства неба, громава и муња (Ферјанчић и Пелцер 2006: 27-29).

Власник сребрне патере из Беле Реке код Шапца (кат. 15), Флавије Марцел (*Flavius Marcellus*), ову луксузну посуду посветио је Јунони, која носи епитет *Iuno Exsuperantissima* и чија се израда опредељује у време Комода, у осму или девету деценију II века (Поповић и Борић-Брешковић 1994: 28; *Античко сребро*: 283, кат. 193). Посвета Јунони указује да је посуда вероватно била намењена њеном култу у оквиру каквог кућног ларарија (Поповић и Борић-Брешковић 1994: 28).

У два случаја забележене су посвете генијима рудничких колегија (*collegium salutare*), на арама из Узовнице код Љубовије (кат. 2, 3). Колегији су највероватније припадали домавијском дистрикту, који је представљао једну од најзначајнијих рудничких области у провинцији Далмацији (Dušanić 1977: 66; Исти 1980: 23, нап. 101). Из Селенца код Љубовије потиче посвета генију Либера Патера (кат. 4). Либер је старо италско божанство вегетације изједначено са Дионисом, који је уједно био божанство обнављања живота, плодности и плодова земље, укључујући и минерале (Dušanić 2010: 672).

Римско веровање у култ душе након смрти, односно у богове Мане (Rémy and Jospin 1998: 85) јавља се у области северозападне Србије од почетка II века, како је судити на основу натписа из Петнице и Горње Буковице код Љубовије (кат. 9, 11-12) (Којић 1965: 227; Вулић 1933: 50, бр. 159), као и до средине III века, што је документовано налазом стеле из Јабучја код Лајковца (кат. 10) (Јовановић 1985: 63).

Са јачањем оријенталних култова, нарочито током III века, у северозападној Србији је регистровано поштовање бога Митре - Непобедивог Сунца. Ара је откривена у Јабучју, а подигао ју је један од водећих градских чиновника неименованог муниципијума (кат. 8).

Осим епиграфских сведочанстава, постоје и ликовни прикази божанстава који су поштовани у овим областима. Ту је на првом месту представа Атиса, вероватно типа *funerarius*, нађеног у секундарном положају на средњовековној и турској некрополи у Горњој Буковици код Љубовије, која је поменута у неколико чланака (Вулић 1909: 179; Исти 1931: 88; Арсић 2011: 201-202).



Кат. 6. Жртвеник, Грачаница
Cat. 6 Ara, Gračanica

Становништво

О именима становника и њиховој старосној структури сазнајемо понешто из натписа на надгробним споменицима и вотивним арама. Из северозападне Србије, из литературе или са терена познато је осамнаест споменика са натписима, међу којима су на тринаест забележена имена 35 особа, од којих су 28 мушка, а седам су имена жена.

На надгробним споменицима или арама ретко су забележена имена у *tria nomina*. До сада је позната само једна надгробна стела из Горње Буковице (кат. 11), где се помињу типично римска имена у овој формули, *Caius Tessius Marcellinus* и *Caius Tessius Paternus*, који представљају две генерације Тесија у овим областима (Којић 1965: 227).

У највећем броју случајева, код имена становника ових области јављају се царски гентилицији, у по једном случају *Flavii* (*Flavius Marcellinus*) (кат. 15), *Iulii* (*Iulius Lutatius/Latinus?*) (кат. 8), *Ulpii* (*Ulpia Bidna*) (кат. 11) и *Severi* (*Septimius Severus*) (кат. 5), у два случаја *Aelii* (*Aelius Plinius*, *Aelius Mar(---)*) (кат. 9). Највећи број становника носи гентилициј *Aurelii*. До сада су познати примери са четири споменика, где се помињу тринаест мушкараца и две жене (кат. 1, 9, 10 и 11). Мушка имена из гентилног рода *Aurelii* јављају се са следећим когноменима: *Bri(---)*, *Capito*, *Carus*, *Crispus*, *Crispinus*, *Germanus*, *Ham(---)*, *M(---)*, *Proculus*, *Rusticus*, *Ver(---)* и *Aurelius (---)*, док су код жена заступљене *Certa*, *Victorina* и *Vitelina*.

Дедиканти аре Јупитеру Фулгуратору или Фулминалу (кат. 5) су Гај Патриције и Паула, његова супруга или кћерка. Гај Патриције не носи царски гентилициј и вероватно је у питању досељеник из Италије или неке од западноцарских провинција, с обзиром на то да се гентилициј *Patricius* често среће на натписима

у галским и шпанским провинцијама (Ферјанчић и Пелцер 2006: 29). Осим Гаја Патриција, имена са *dua nomina* се јављају још у четири случаја (кат. 4, 12, 14 и 15): *Celeus Cresianus*, *Flavius Marcellus*, *Papinius Primigenius* и *Priscinus Priscus*. Такође се имена у облику *cognomina* јављају релативно ретко, забележена су четири имена на три споменика (кат. 7, 13 и 14): *Aprilis*, *Code*, *Priscus* и *Tertullinus*.

Женска имена регистрована су на четири споменика, од којих су три надгробна, а само је један вотивни. Од седам жена, четири носе царске гентилиције, како смо претходно поменули (*Ulpia*, *Aurelia* – кат. 10, 11 и 13), док се код три особе јављају само облици њихових когномина: *Paula*, *Proclina* и *Ursacia* (кат. 6 и 13). *Paullus*, чији је женски облик имена *Paula*, често се јавља међу именима у Далмацији (*Ibid.*: 29), *Proclina* је типично римско име, док је порекло имена *Ursacia*



Кат. 7. Жртвеник, Ушће
Cat. 7 Ara, Ušće

од *ursus* – медвед, име које асоцира на снагу и мајчинску бригу.

О старосној структури становништва ових области мало се зна, јер је број надгробних споменика веома мали - свега пет. На њима је могуће читати године старости и време смрти у случајевима осам особа. Најдубљу старост је, према овим подацима, доживео *Aurelius Rusticus* са својих 75 година (кат. 13). У тренутку подизања споменика *Aurelius Proculus* је имао 60 (кат. 13), док је римски досељеник *C. Tessius Marcelinus* доживео свега 22 године (кат. 11). Код женске популације (кат. 10 и 13), *Aurelia Victorina* је преминула кад је имала више од 50 година, *Ursacia* са навршених 40, *Aurelia Certa* са 30, док је *Aurelia Vitelina* преминула у младом узрасту, у тренутку смрти могла је да има између 5 и 9 година, док је дужина живота *Proclina*-е за сада непозната, јер је споменик на месту где се помињу године њеног живота оштећен (кат. 13).

На основу ових, иако малобројних, података, добили смо драгоцену сведочанства о античкој топографији, религији, војсци и именима становника ових области. Иако оскудни, указују да су области северозападне Србије, насељене домородачким племенима претежно келтског и панонског порекла, рано ступила у процес романизације. Поред домородачког становништва, приметно је и присуство странаца, како са Истока, тако и из Италије.

Имена становника, очувана на епиграфским споменицима, указују на романизацију још од краја I века, која је свој врхунац доживела у време династије Антонина током II, и касније, у првој половини III века. Релативно малобројни споменици касноантичког периода (кат. 13, 18) указују на постепено христјанизацију области, уз паралелно поштовање старих римских култова. Новијим, будућим истраживањима области северозападне Србије, могла би да се употпуни слика о овим пограничним областима, како у смислу градитељске инфраструктуре, тако и у погледу степена развоја економике, друштвених процеса, као и уметничких и занатских домета, који су нам до данас остали непознати.

D M
C · T · · · · M A P · · ·
C E L I · · · · I O P
· · · · · A N · X X I I · · ·
C · T E S · P A T E R N O
C O I ^ · · · · · I O V
· · · A N N V I I I
V L P M A · · · · B I
D N · A F I L I O · · · T ·
M A R I T O ·
P I E N T I S S I M I S

Кат. 11. Стела, Горња Буковица
Cat. 11 Stela, Gornja Bukovica

D M
C E L E O
C R E S I A N O
A N I S V I
V E R M A B I
D A N O
V A R E T O
P I E N I S S M I S

Кат. 12. Стела, Горња Буковица
Cat. 12 Stela, Gornja Bukovica

Каталог налаза

Кат. 1. Жртвеник од локалног пешчара, очуван са профилисаним горњим делом, са представом акротерија на уговима и петолисном розетом између њих. Споменик је оштећен у доњем делу. Димензије очуваног дела су 20- 28 x 29 x 18 cm. Слова су висине 5 cm. Нађен је у месту Ситарнице-Кик (Чот), у једној јарузи испод брда на коме су се налазили остаци архитектуре из касне антике.

Објављено: *AE* 1994: 1341; Лома 1995: 173-179, фото.

Apollini / Gangare(n)s(i) / Aurel(ius) Capi(to) v(otum) s(olvit) l(ibens) m(erito)

Датовање: III век

Кат. 2. Жртвеник од светлосивкастог камена, делимично оштећеног горњег дела. Напис у три реда. Нађен у Узовници, данас у дворишту средње школе у Љубовији.

Објављено: *AE* 1904: 22, no. 94; Vulić 1904: 12, Nr. 13 (цртеж); *ILJug* 1468.

Genio / coll(egii) / salutari

Датовање: II-III век

Кат. 3. Жртвеник од кречњака, са написом у два реда. Нађен је у секундарном положају, узидан у шталу М. Пановића, земљорадника из Узовнице, где је претходно донет са средњовековне некрополе Мраморје. Тренутно се налази у дворишту средње школе у Љубовији.

Објављено: Вулић 1931: 88, бр. 203 (према туђем саопштењу); *ILJug* 1469.

Genius / salutar(is)

Датовање: II-III век



Кат. 13. Стела, Кржава

Cat. 13 Stela, Kržava

Кат. 4. Ара пронађена у Селенцу код Љубовије.

Објављено: *CIL III*: 8365.

Genio / Liberi / Patris / Papini[us] / Primig[en] / ius sa[cr]avit[us]?

Датовање: II-III век

Кат. 5. Жртвеник израђен од пешчара, димензија 63 x 42 x 41 cm, оштећен на горњој и доњој стани. Текст је у четири реда, висине слова 4,4-5,7 cm. Пронађен је на имању М. Милошевића из села Звечке, који је споменик допремио са простора воћњака из Ушћа код Обреновца. Налази се у Музеју града Београда, инв. НМ 10552.

Објављено: Црнобрња 2007: 272-273, сл. 1, Т. 1, 1 (фото).

I(ovi) O(ptimo) [M(aximo)] / IVS LA[?] / Sept(imius) Sev(e)rus vet(eranus)

Датовање: прва трећина III века (Црнобрња)

Кат. 6. Жртвеник од кречњака, димензија 92 x 40 x 28,5 cm, са проширеним горњим делом украшеним осмолисном розетом на фронталној страни, док је на задњој страни забата

представа грожђа. Латински текст у осам редова, просечне висине слова 4-5 cm. Споменик је нађен на локалитету Црквина у Грачаници, у рушевинама старе цркве, пренет у порту цркве у Грачаници. Од 1975. године налази се у Народном музеју у Шапцу (инв. А 303).

Објављено: Ферјанчић, Пелцер 2006: 27-29, сл. 1-2 (фото).

I(ovi) O(ptimo) M(aximo) Ful(guratori или -minali) / K. Patricius / et Paula pro / incolumita^ste sua suorū/mque pridie / Nonas Septem/bres.

Датовање: III век (Ферјанчић, Пелцер)

Кат. 7. Жртвеник од кречњака, димензија 90 x 37 x 30 cm, са проширеним горњим делом украшеним акротеријама. Латински текст у четири реда, просечне висине слова 5 cm. Нађен је на локалитету Градуштина у Бељину-Ушће, у секундарној употреби у дому породице Црвенковић. Од 1981. године налази се у Народном музеју у Шапцу (инв. А 464).

Објављено: Ферјанчић, Пелцер 2006: 30-31, сл. 3

I(ovi) O(ptimo) M(aximo) / [S]il(vano?) Ter/tullin/[u]s v(otum) p(osuit) l(ibens) m(erito)

Датовање: II-III век

Кат. 8. Вотивна ара од крупнозрног пешчара, делимично оштећена, димензија 83 x 49 x 28 cm, са натписним пољем димензија 41 x 39 cm. Нађена је 1979. године у Јабучју на десној обали Колубаре приликом вађења шљунка, на локалитету Зовљак, који је у античко доба највероватније обухватао простор некрополе (Арсић 2011: 202).

Објављено: Јовановић 1985: 60.

Sol[i] Invic(to) / Myt(h)rae / Iul(ius) Lut/[at]ius (или Latinus?) d(ecurio) m(unicipii) v(otum) p(osuit) l(ibens) m(erito)

Датовање: крај II-III век



Кат. 9. Надгробна стела, израђена од светломрчко-окер пешчара, фрагментована, димензија 35 x 35 x 15 cm. Очуван део нише са рељефом, међупољем, левом ивицом са орнаментом од витица лозе. Од рељефа у ниши остао очуван приказ десне шаке, као и крај вертикалне траке од тунике, која се спушта са рамена. Стелу је нашао сеоски учитељ основне школе Петници пре 1970. године у шумарку код улаза у Горњу Петничку пећину. Стела је била пренета у Основну школу „Владика Николај“ (бивша школа „Миша Дудић“) у Ваљевоу.

Објављено: Stanković 1994: 49-50, sl. 3.

D(is) M(anibus) / Ae(lio) Plin[io?] --- / Aur(elio) Bri [---] / Aur(elio) Ham[---] / Ael(io) Mar[---] / Aur(elio) Ver[---] / Aur[---].

Датовање: II-III век



Кат. 14. Војничка диплома, Скела
Cat. 14 Military diploma, Skela

Кат. 10. Надгробни призматични ципус, димензија 153 x 71 x 59 cm, са натписним пољем 132 x 50 cm, делимично оштећен у доњем делу. Слова су висине 8 cm. Нађен је зајед-

но са вотивном аром и сребрним посуђем у Јабучју код Лајковца, на локалитету Зовљак, у оквиру некрополе типа *area maceria cincta*.

Објављено: Јовановић 1985: 63, сл. 1 (фото).

D(is) M(anibus) / Aurel(ia) Certa vixit / an(nos) XXX Aurel(ius) Crispus v(ir) e(gregius) coniugi / pientissim(a)e be/ne merit(a)e et sibi / vivus posuit / et Aurelii Cr[is]pi/nus et Germa[nus] / et Caro sapien[tis]simi fili(i) eorum superviventi / et Aur(elius) M[---] Cris]/pus et [---]/ Aur(elia) Vitelina /vixit an(nos) V/ [---].

Датовање: III век

Кат. 11. Надгробна плоча од белог мермера, местимично оштећена, димензија 1,6 x 0,87 x 0,54 m. Натписно поље се налази у удубљеном и профилисаном пољу. На левој бочној страни Атис прекрштених ногу, држи штап. Оденут је у припасани кратки хитон, а на глави носи фригијску капу. Споменик је нађен у селу Горња Буковица - заселак Грабовица, поред пута, на имању М. Алексића.

Објављено: Вулић 1933: 50, бр. 159; Којић 1965: 227; *ILJug* 1467.

D(is) M(anibus) / C(aio) T[essio] Mar/cell[fin]o p[---] / [---] vixit an(nos) XXII[---] / C(aio) Tes(sio) Paterno / [---]co[---]iouv / [vix(it)] ann(os) VIII / Ulp(ia) Ma[rci] f(ilia)? Bi/dna(?) filio [---]t / marito / pientissimis.

Датовање: време Антонина (II век)

Кат. 12. Надгробни споменик од белог мермера у облику коцке. Натпис се налази у удубљеном профилисаном пољу. На бочној страни представа Атиса са прекрштеним ногама. Споменик је нађен у селу Горњој Буковици - заселак Грабовица, на имању Б. Окановића.

Објављено: Вулић 1931: 88, бр. 202; *ILJug* 1470.

D(is) M(anibus) / Celeo / Cresiano / ANISVI / VERMABI / [---]dano / [---]vareto / pien(t)issimis

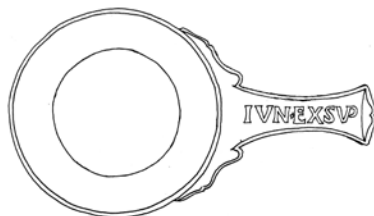
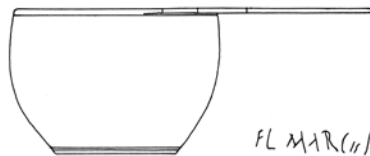
Датовање: II-III век

Кат. 13. Надгробна стела од кречњака, делимично оштећена, реконструисаних димензија 120 x 75 x 26 cm. На горњем делу споменика делом очувана рељефна представа са мушком фигуром на десној страни и ногарима стола на левој. Нађена је 1956. године у Кржави код Крупња, данас у Народном музеју у Шапцу.

Објављено: Mirković 1971: 91-95, 2 Figs.

Stef?] s viator qui S[---]SOLISID[---] / Aurelius P(r)oculus annorum [L]X vi(v)us posuit / ed (!) dicit sit memoria sibi et suis parentibus e[st] coni/ugi su(a)e Ursaci(a)e viventi qu(a)e (h)abet annos XL ♂ Aurelius pater Rust(i)cus [vi]xit annos LXXV / et Aurelia mater Victorinna vixit annos L[---] / Ursacia dixit fr(ater) Code precor magister add[e] / ed(!) [meam?] matrem Proclina(m) vivente(m) annorum/m X[---] / in se[pulc]ri sumus (a)eternam sede(m) quiescimus / 10 CODD[---] et CP.favemus

Датовање: IV век



Кат. 15. Патера, Бела Река

Cat. 15 *Patera*, Bela Reka

Instrumentum

Кат. 14. Војничка диплома израђена од бронзе, од које је нађена само једна половина (*tabella II*) са латинским текстом на обе стране. Димензије дипломе су 19-19,2 x 14,9-15 x 0,225 cm. За израду дипломе је искоришћена бронзана плоча која је претходно носила угравиран текст. Слова старијег текста су 2,5 cm, а млађег 0,5 cm висине. Диплома је нађена у Скели-Врови код Обреновца.

Објављено: Mirković 2000: 286-288; Eck 2000: 276; Лазић 2006: 322-323.

Старији текст (Eck 2000: 276):

legat[ō prae praetore] / Imp. Caesa[ris Nervae Traiani] / Aug. G[ermanici Dacici] / provinc[iae ---]

Tabella II intus (Mirković 2000: 288):

A(nte) d(iem) VII Idus Sept(embres) / Euphrata et Romano co(n)s(ulibus) / ex gregale / Priscino Prisci f(ilio) Prisco ex Pan(nonia) / infer(iore) Iatumentianis / et Prisco f(ilio) eius et Aprilii f(ilio) eius. / Descriptum et recognitum es tabula aerea / qu(a)e fixa est Rom(a)e in muro post templum / divi Aug(usti) ad Minervam.

Tabella II extrinsecus (Mirković 2000: 288):

L(ucii) Pulli(i) Marcionis / C(ai) Publici(i) Luperci / M(arci) Iuni(i) Pii / Ti(berii) Claudi(i) Iuliani / Ti(berii) Claudi(i) Cassandri / L(ucii) Pulli(i) Benigni / Ti(berii) Iuli(i) Dativi

Датовање: 192-206. године

Кат. 15. Патера од сребра са таушираним златним натписом, коничног облика, са дном украшеним са три урезана концентрична круга са тачком у средини. Испод обода и при дну трбуха урезане су три паралелне линије. Хоризонтална дршка на споју са ободом проширена, док је крај завршен у облику рибљег репа. Пречник отвора патере је 11,1 cm, пречника дна 6,8 cm, висина 7,2 cm, док су димензије дршке 8,3 x 11,3 cm. Предмет је нађен заједно са сребрним и златним предметима 1936. године на локалитету Црквине-Бела Река код Богатића.

Објављено: *Античко сребро*: 283, кат.193; Поповић 1994: 13, кат. 1.

У најужем кругу на дну суда налази се курзивни натпис:

Fl(avius) Marcel(l)us

На горњој површини дршке налази се златом тауширани натпис:

Iun(oni) Exsup(erantissimae)

Датовање: девета деценија II века (Поповић 1994)

Кат. 16. Патера од сребра, плићег коничног реципијента и хоризонтално постављене дршке. Крајеви дршке, на споју са ободом, украшени са по два стилизована птичја протома на обе стране. Горњи део дршке украшен је пластичним бршљановим листом и две границе са три пупољка. Крај дршке украшен јајастим мотивом. На доњој површини налази се пунциран натпис. Димензије патере су: пречник отвора 14,7 cm, пречник дна 7,5 cm, дужина 24,6 cm и висина 4,3 cm. Предмет је нађен у околини Ваљева. Данас се чува у Народном музеју у Београду (инв. бр. 835/II).

Објављено: *CIL III*: 6330; *Античко сребро*: 281, кат. 189.

V(otum) I(ibens) p(osuit) T(ondo) II S -a: VI

Датовање: почетак II века



Кат. 16. Патера, околина Ваљева
Cat. 16 *Patera*, surrounding of Valjevo

Кат. 17. Патера од сребра, идентичне форме и орнамента као претходна. На доњој површини налази се сличан пунциран натпис. Димензије патере су: пречник отвора 14,7 cm, пречник дна 7,5 cm, дужина 24,6 cm и висина 4,3 cm. Пронађена у околини Ваљева, као кат. 16. Предмет се чува у Народном музеју у Београду (инв. бр. 836/II).

Објављено: *CIL* III: 6330; *Античко сребро*: 281, кат. 190.

V(otum) l(ibens) p(osuit) T() p(ondo) II S =, VI

Датовање: почетак II века

Кат. 18. Фрагмент дршке керамичке патере, изађене од црвено печене, пречишћене глине, превучене наранџасто-окер глазуром, димензија 10 x 3 cm. Висина слова је 1,5 cm. Патера је нађена приликом систематских рекогносцирања у Ушћу код Обреновца, на простору воћњака, одакле потиче и споменик кат. 5.

Објављено: *Црнобрња* 2007: 273, Т. 1, 2 (фото).

I(ovi) O(ptimo) M(aximo)

Датовање: прва половина IV века (Црнобрња 2007)



Кат. 17. Патера, околина Ваљева
Cat. 17 Patara, surrounding of Valjevo

Библиографија

AE – L'Année épigraphique

Античко сребро = *Античко сребро у Србији*, прир. Ивана Поповић, Београд. 1994.

Арсид, Р. 2011. Просторни контекст налаза римских votivних и надгробних споменика у северозападној Србији, *Зборник Народног музеја (Београд)* 20-1: 195-208.

Арсид, Р. 2012. Функција римске војне инфраструктуре на простору Северозападне Србије, *Гласник САД* 27: 61-82.

CIL = Corpus Inscriptionum Latinarum

Црнобрња, А. 2007. Два епиграфска споменика из Ушћа код Обреновца, *Гласник САД* 23: 271-278.

Crnobrnja A. 2011. Roman settlement at Ušće near Obrenovac – Municipium Spodent (?), *Зборник Народног музеја (Београд)* 20-1: 373-388.

Dušanić, S. 1967. Bassianae and its territory, *Archaeologia Iugoslavica* VIII: 67-82.

Dušanić, S. 1977. Aspects of Roman Mining in Noricum, Pannonia, Dalmatia and Moesia Superior. In: *Aufstieg und Niedergang der Römischen Welt*. II, 6. Principat, Hrsg. H. Temporini, Berlin-New York, 52-94.

Душанић, С. 1980. Организација римског рударства у Норичу, Панонији, Далмацији и Горњој Мезији, *Историјски гласник* 1-2: 7-55.

Dušanić, S. 2010. The miners' cults in Illyricum, In: *Selected Essays in Roman History and Epigraphy*. Belgrade, 670-683.

Eck, W. 2000. Bronzinschriften von Ehrendenkmälern aus Rom. Zu dem neuen Militärdiplom von der unteren Sava, *Zeitschrift für Papyrologie und Epigraphik* 133: 275-282.

Ферјанчић, С. и Пелцер, О. 2006. Две дедикације Јупитеру из Народног музеја у Шапцу, *Museum. Годишњак Народног музеја у Шапцу* 7: 25-33.

- Гарашанин, М. 1986.** Крупањ и Рађевина у праисторијско и римско доба. У: *Рађевина у прошлости*, ур. Д. Бојанић. Београд, 57-109.
- ILJug = A. Šašel-J. Šašel, Inscriptiones Latinae quae in Iugoslavia inter annos MCMXL et MCMLX repertae et editae sunt**, Ljubljana 1963; *Inscriptiones Latinae quae in Iugoslavia inter annos MCMLX et MCMLXX repertae et editae sunt*, Ljubljana 1978; *Inscriptiones Latinae quae in Iugoslavia inter annos et inter annos MCMII et MCMXL repertae et editae sunt*, Ljubljana 1986.
- Јовановић, А. 1985.** Налази из римског периода у ваљевском крају, *Истраживања II. Саопштења са 6. скупа археолога Србије, Ваљево, 6-8. мај 1984*: 58-65.
- Којић, С. 1965.** Један прилог проучавању религије Илира у римско доба, *Старинар* н. с. 13-14: 223-230.
- Лазнић, М. 2006.** Римска војничка диполома из Скеле код Обреновца, *Гласник САД* 22: 321-331.
- Лома, С. 1995.** Аполонова ара са тромеђе Далмације, Паноније и Мезије, *Старинар* н. с. 45-46: 173-179.
- Мирковић, М. 1968.** Die Ostgoten in Pannonien nach dem Jahre 455, *Зборник Филозофског факултета* 10-1: 119 -???
- Мирковић, М. 1971.** Eine frühchristliche Inschrift aus dem Umgebung von Krupanj, *Archaeologia Iugoslavica* IX: 91-95.
- Мирковић, М. 1976.** Singidunum et son territoire, In: *Inscriptions de la Mésie Supérieure* I. Beograd, 23-92.
- Мирковић, М. 2000.** Euphrata et Romano consulibus auf einem neuen Militärdiplom von der unteren Sava, *Zeitschrift für Papyrologie und Epigraphik* 133: 286-290.
- Мócsy, А. 1974.** *Pannonia and Upper Moesia*. A History of the Middle Danube Provinces of the Roman Empire, London.
- Рапазоглу, Ф. 1969.** *Srednjobalkanska plemena u predrimsko doba. Tribali, Autarijati, Dardanci, Skordisci i Mezi*, Сарајево.
- Поповић, И. и Борић-Брешковић, Б. 1994.** *Остава из Беле Реке*, Београд.
- Роповић, Р. 1994.** The territories of Scordisci, *Старинар* н. с. 43-44: 13-21.
- Stanković, J. 1994.** Nekropola kasnorimskog horizonta u Petnici, *Petničke sveske* 38/III: 42-56.
- Стојић, М. и Церовић, М. 2011.** *Шабац. Културна стратиграфија праисторијских локалитета у Подрињу*, Београд-Шабац.
- Васић, М. 1985.** Мачва и Подриње у римско доба, *Гласник САД* 2: 124-141.
- Васиљевић, М. 1985.** Антички период, У: *Азбуковица. Земља, људи и живот*, ур. Павле Васић. Љубовија, 43-52.
- Vulić, N. 1904.** Antike Denkmäler in Serbien, *Jahreshefte des Österreichischen Archäologischen Institutes. Beiblatt* VII: 1-12.
- Вулић, Н. 1909.** Антички споменици у Србији, *Споменик СКА XLVII*, други разред, књ. 40: 109-191.
- Вулић, Н. 1931.** Антички споменици у нашој земљи, *Споменик СКА LXXI*, други разред, књ. 55: 1-259.
- Вулић, Н. 1933.** Антички споменици у нашој земљи, *Споменик СКА LXXV*, други разред, књ. 58: 1-92.
- Wilkes, J.J. 1969.** *Dalmatia*. History of the Provinces of the Roman Empire, Volume 1, London.

CIP - Каталогизација у публикацији
Народна библиотека Србије, Београд

903(497.11)(082)

902.2(4-12)(082)

РЕЗУЛТАТИ нових археолошких истраживања у северозападној Србији и суседним територијама / уредници Војислав Филиповић, Радивоје Арсић, Драгана Антоновић ; [превод Селена Витезовић]. - Београд : Српско археолошко друштво ; Ваљево : Завод за заштиту споменика културе, 2013 (Ваљево : Ваљево принт). - 257 стр. : илустр. ; 24 cm

Текст на срп. и енгл. језику. - Тираж 200. - Напомене уз текст. - Библиографија уз сваки рад. - Summaries.

ISBN 978-86-913229-6-0

а) Археолошки налази - Србија, северозападна
- Зборници б) Археолошки налази -
Југоситочна Европа - Зборници
COBISS.SR-ID 203639564