

# Badania ratownicze w krypcie pod ołtarzem Matki Bożej Nieustającej Pomocy w Kościele Franciszkańskim p.w. Znajdzenia Krzyżowitęgo w Radziejowie

*Zabezpieczenie zabytków odkrytych w podziemiach klasztoru  
służące zachowaniu dziedzictwa lokalnego*

PLANSZA NR 1

## BADANIA KRYPTY

W dniach 14.06.2021-30.06.2021 przeprowadzono badania ratownicze w krypcie pod ołtarzem Matki Bożej Nieustającej Pomocy w Kościele Franciszkańskim p.w. Znajdzenia Krzyżowitęgo w Radziejowie. Wiadomość wpisana jest do rejestru zabytków Województwa Kujawsko-Pomorskiego pod nr A/465 dec. WKZ we Włocławku z dn. 17.02.1981.

W trakcie prac ratowniczych przystąpiono do oczyszczania wnętrza krypty z zalegającej tam ziemi i gruzu. Wypelnisko wyrzucano na zewnątrz murów, poprzez otwór wylotowy, znajdujący się w murze od strony południowej, pierwotnie służący do transportu trumien do wnętrza krypty. Należy co wybierać luźne kości ludzkie, fragmenty wyposażenia, odzieży i zachowane deski trumienne. Ziemię wybraną z wnętrza dodatkowo przesiewano. W przypadku odsłonięcia szczątków zalegających w układzie anatomicznym szkielet dokumentowano fotograficznie i rysunkowo.

Sama krypta zlokalizowana jest w południowo-wschodnim narożniku korpusu nawowego. Obszerna komora grobowa została założona na osi wschód-zachód, na rzucie wydłużonego prostokąta o wym. ok. 3,60 – 3,80 m x 2,52 – 2,54 m i ok. 2 m wysokości. Boczne ściany krypty wzniesione zostały z cegły rycinnej o wym. 26 x 13 x 7 cm, na silnie spiaszczonej zaprawie wapiennej. Ściana boczna południowa została wykonana w całości z cegły, natomiast ściana boczna północna z cegły z dodatkami kamienia polnego. W obu ścianach nie zastosowano regularnego układu cegieł, przeważa jednak w tek wozówkowy. Lica ścian bocznych podłogowych są częściowo zatarte gruboziarnistym tynkiem wapienno-piaskowym, grubości do 3 cm (ściana południowa – do poziomu nasady sklepienia, ściana północna – ze słabo widocznymi ładami zacierania w tynku).

### ZAPLANOWANE PRACE

- usunięcie zasypiska krypty
- zabezpieczenie i skatalogowanie ewentualnych zabytków ruchomych oraz trwałych elementów grobowych; w tym ewentualnych relikwii trumien i sarkofagów
- zabezpieczenie ludzkich szczątków kostnych
- doczyszczanie murewanych elementów architektonicznych poprzez szczotkowanie licowych partii ścian
- sporządzenie analizy architektonicznej krypty w formie opisowej i fotograficznej



Wnętrze krypty przed rozpoczęciem prac

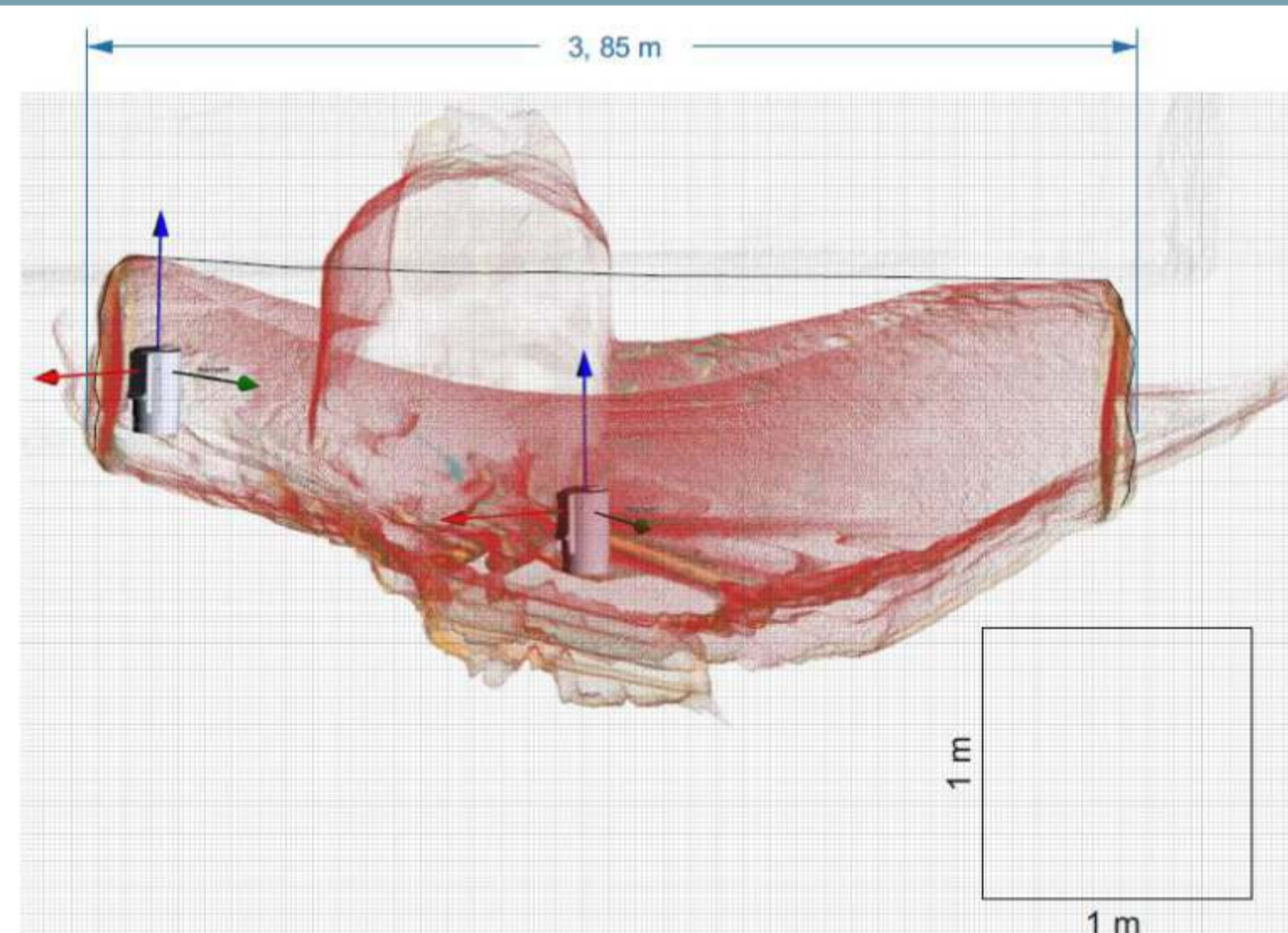
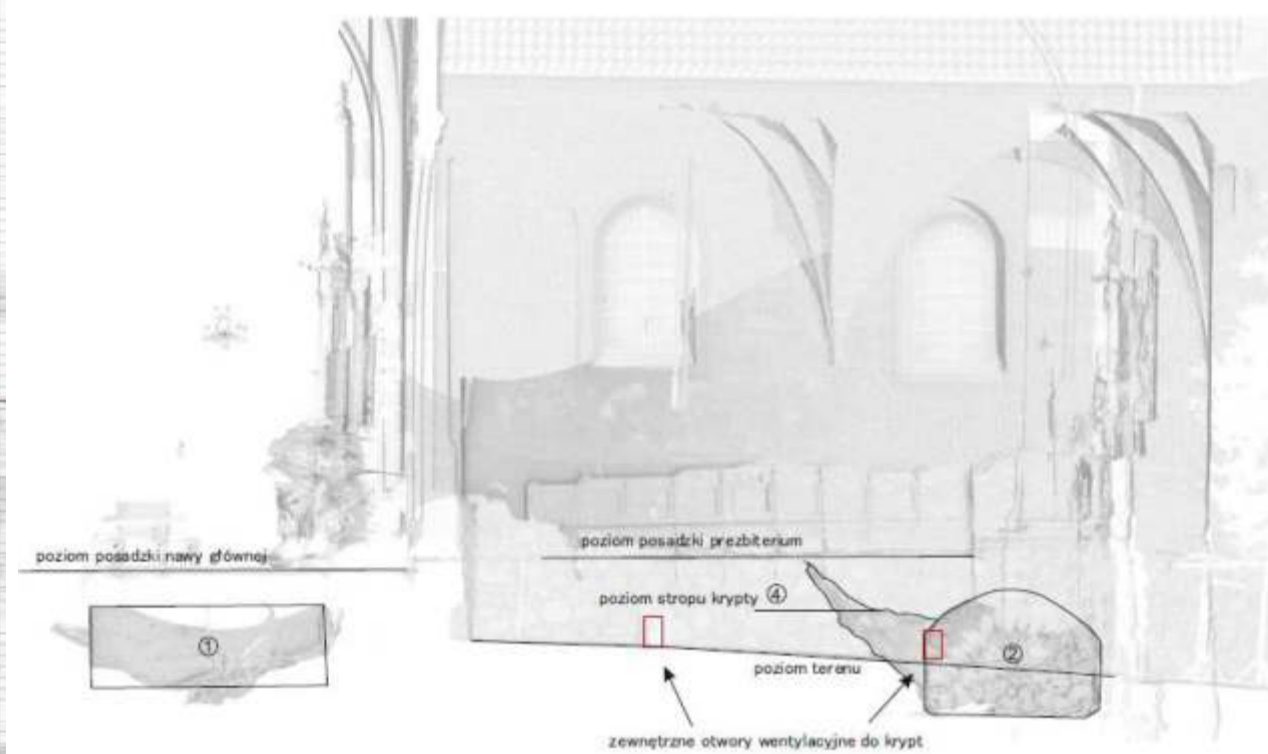
### Analiza architektoniczna krypty

Rozpoznanie architektoniczne przeprowadzono w oparciu o analizy wzniesienia murów. Rodzaj zastosowanego budulca i wzajemne relacje pomiędzy poszczególnymi elementami budowlanymi pozwalają postawić wniosek, że krypta jest jednorodna i powstała w jednym etapie budowlanym, najprawdopodobniej w XVI w., w trakcie odbudowy kościoła po wielkim pożarze, który miał miejsce ok. 1526 r.

Krypta zlokalizowana jest w południowo-wschodnim narożniku korpusu nawowego. Obszerna komora grobowa została założona na osi wschód-zachód, na rzucie wydłużonego prostokąta. Jej boczne ściany wzniesiono z cegły rycinnej, na silnie spiaszczonej zaprawie wapiennej. Ściany wykonano w całości z cegły lub z cegły z dodatkami kamienia polnego, zatartych częściowo lub w całości gruboziarnistym tynkiem wapienno-piaskowym, grubości do 3 cm. Komora grobowa przykryta jest sklepieniem kolebkowym, wykonanym z cegły rycinnej w układzie główkowym.

Wejście zlokalizowano w ścianie zachodniej od strony północnej w grubości muru na jedną cegłę. We wnętrzu wejście udało się zlokalizować po stronie południowej odcinek dostawionego muru E-W, który stanowi najprawdopodobniej pozostałość po bocznej ścianie korytarzyka, stanowiącego przejście do kolejnego pomieszczenia grobowego.

U podstawy widoczne są elementy kamienne, stanowiące pierwotnie podstawy osadzenia schodów do krypty. Po stronie południowej, w sklepieniu krypty zlokalizowany został otwór przełotowy wykuty w grubości muru południowego nawy umożliwiający transport trumien do wnętrza krypty, bezpośrednio z terenu przed kościołem. Dno krypty najprawdopodobniej pierwotnie nie było utwardzone, a poziom użytkowy stanowił wyrównany grunt całcowy (łóty piasek), w którym odsłonięto pochówki szkieletowe.



Przestrzenny model krypty uzyskany na podstawie danych z naziemnego skanera laserowego

Rzut poziomy krypty



# Dawni mieszkańcy Radziejowa w świetle wyników badań antropologicznych ludzkich szczątków kostnych z krypty Kościoła Znajdzenia Krzyża w Radziejowie

*Zabezpieczenie zabytków odkrytych w podziemiach klasztoru  
służące zachowaniu dziedzictwa lokalnego*

## PLANSZA NR 2



Wnętrze krypty w trakcie prowadzonych prac



### LUDZKIE SZCZĄTKI KOSTNE

W przypadku badań antropologicznych kluczowym zagadnieniem jest stan zachowania materiału osteologicznego. Dobra kondycja szczątków umożliwia wykonanie wiarygodnej oraz szczegółowej analizy, jednocześnie nie ograniczając do minimum wypełnienie błędów. Podczas prac antropologicznych istotne jest wyróżnienie części szkieletu, które pozwalają na oszacowanie wieku oraz płci zmarłego, a w przypadku grobów masowych lub ossuariów przybliżenie liczby zmarłych osób.

Szczątki mieszkańców Radziejowa, które zdeponowane zostały w krypcie, zachowały się w dobrym stanie. Ze względu na znaczny stopień naruszenia pochówków i dużą liczbę kości ludzkich, skupiono się na określeniu przybliżonej liczby osób spoczywających w tym miejscu, przybliżeniu wieku zmarłych oraz określeniu ich płci. Dodatkowo na podstawie pomiarów antropometrycznych określono budowę czaszki, wyliczono przybliżoną wysokość ciała zmarłych oraz masę ich ciała. Uchwycono i opisano również zmiany o charakterze patologicznym.

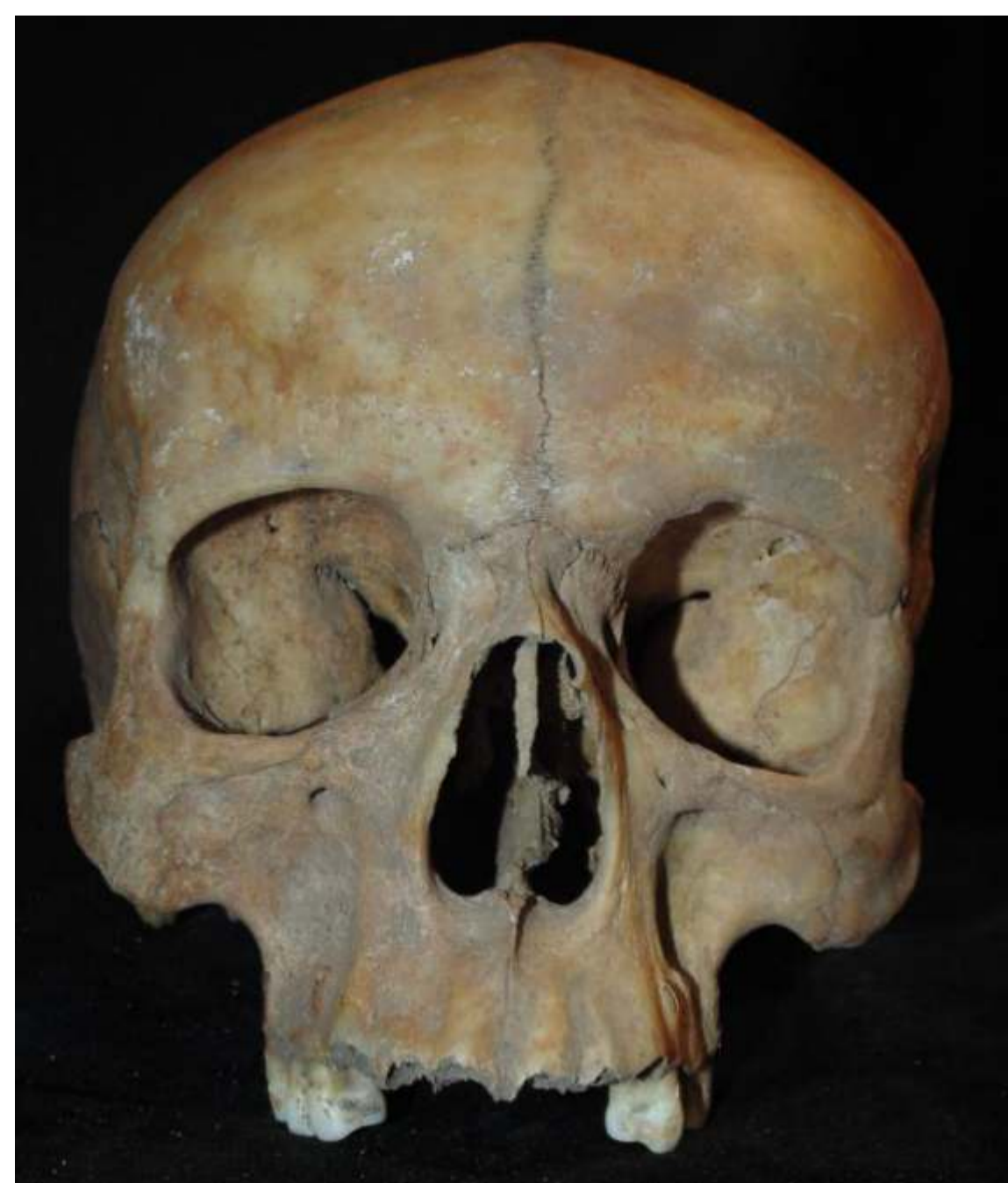
### PRACE BADAWCZE WEWNĘTRZNYCH KRYPTY:

W trakcie prac ratowniczych przystąpiono do oczyszczania wnętrza z zalegającej tam ziemi i gruzu. Wypełnisko wyrzucano na zewnętrzne mury, poprzez otwór wylotowy, znajdujący się w murze od strony południowej, pierwotnie służący do transportu trumien do wnętrza krypty. Na bieżąco wybierano ludzkie kości, fragmenty wyposażenia, odzieży i zachowane deski trumienne. Ziemię wybraną z wnętrza dodatkowo przesiewano. W przypadku odsłonięcia szczątków zalegających w układzie anatomicznym szkielet dokumentowano fotograficznie i rysunkowo. Przy północnej ścianie krypty zarejestrowano trumnę wypełnioną wtórnie szczątkami pozbawionymi porządku anatomicznego (czaszki, fragmenty szkieletów postkranialnych, w tym fragmenty owinięte ubranem). W trakcie odsłaniania kolejnych poziomów wydobywano liczne, ludzkie kości, które pochodziły z grobów zniszczonych w trakcie budowy fundamentów filaru. Zebrany materiał był charakterystyczny dla elementów znajdujących w ossuariach lub zdeponowanych jako efekt niedokładnego przenoszenia/ekshumacji pochówków. Kości składano z pietyzmem, nie wrzucano ich do wnętrza. Wiązki skupiska zalegały w pobliżu ścian i narożników, kości nie nosiły takich cech uszkodzenia, celowego łamania, kruszenia, czy rozdrabniania.

### ANALIZY LABORATORYJNE

Przygotowując kości do badań antropologicznych na wstępie poddano je ostrożnemu oczyszczeniu z resztek gleby i szczątków organicznych. Z materiału kostnego wydzielono fragmenty kości zwierzęcych i przedmioty inne niż szczątki ludzkie. Ustalając płę osobników, do których należały szczątki, brano pod uwagę takie cechy jak: wielkość ogólna i urzębienie czaszki, morfologię kości miednicy, ogólną masę i elementy szkieletu pozaczaszkiowego.

Na podstawie przeprowadzonych analiz antropologicznych kości ludzkich ustalono, że w radziejowskiej krypcie spoczęły szczątki niemal 50 osób, w tym 33 dorosłych i 13 dzieci. Wyróżniono 12 czaszek należących do kobiet oraz 19 należących do mężczyzn. Kobiety miały w większości czaszki krótkie oraz w skądle lub średnie nosy i średnie oczodoły. Wśród mężczyzn dominowały czaszki krótkie i średnie oraz nosy średnie lub szerokie. Oczodoły były raczej średnie do wysokie. Wysokość ciała dorosłych wahała się w przedziale od 143,75 cm do 172,46 cm, a ich waga oscylowała między 43,21 kg a 73,43 kg.



Szczątki ludzkie w trakcie prac gabinetowych



# Dawni mieszkańcy Radziejowa w świetle wyników badań antropologicznych ludzkich szczątków kostnych z krypty Kościoła Znajdzenia Krzyża w Radziejowie

Zabezpieczenie zabytków odkrytych w podziemiach klasztoru  
służące zachowaniu dziedzictwa lokalnego

## PLANSZA NR 3

### POCHÓWKI W UKŁADZIE ANATOMICZNYM

DZIECKO, ok. 5 lat	MĘCZYŻNA, ok. 35-45 lat	MĘCZYŻNA, ok. 25-35 lat	KOBIETA, ok. 25-35 lat	KOBIETA, ok. 30-40 lat
<ul style="list-style-type: none"> <li>przyścianienie wschodniej</li> <li>w trumnie drewnianej</li> <li>czaszka do wnętrza w tylni</li> <li>czciowo pozbawiony układu anatomicznego</li> </ul>	<ul style="list-style-type: none"> <li>przyścianienie północnej</li> <li>bez trumny</li> <li>kości dolne skierowane w stronę ołtarza</li> <li>czaszka i prawa kość czarna górna wtórnie przesunięte</li> <li>w wypełniku guzik</li> <li>wysokość ciała: 168 cm</li> <li>masa ciała: 64,1 kg</li> </ul>	<ul style="list-style-type: none"> <li>przyścianienie południowej</li> <li>w trumnie drewnianej</li> <li>kości dolne skierowane w stronę ołtarza</li> <li>w piasku calcowym</li> <li>wysokość ciała: 164 cm</li> <li>masa ciała: 66,45 kg</li> </ul>	<ul style="list-style-type: none"> <li>w centralnej części krypty</li> <li>bez trumny</li> <li>szczątki wsunięte przez otwór boczny do wnętrza krypty, na strop wypełniska</li> <li>czaszka skierowana w stronę ołtarza</li> <li>wysokość ciała: 158,5 cm</li> <li>masa ciała: 49,3 kg</li> </ul>	<ul style="list-style-type: none"> <li>równoległe do osi długiej krypty, w centralnej części</li> <li>lewa część szkieletu zniszczona wkopem</li> <li>kości dolne skierowane w stronę ołtarza</li> <li>w piasku calcowym</li> <li>wysokość ciała: 157 cm</li> </ul>



Fragmenty pochówków w układzie anatomicznym, odkryte we wnętrzu krypty

### PATOLOGIE

Na materiale osteologicznym z radziejowskiej krypty udało się zaobserwować spektrum zmian identyfikowanych powszechnie w różnorodnych populacjach z Kujaw, w tym w podobnym czasie. Wśród ciekawszych znalazły się m.in.: ład po urazie czaszki, zadany ostrą bronią; wygojony uraz kości jarzmowej i skroniowej, liczne łagodne nowotwory kości, łady infekcji, łady próchnicy i ropni okołozębnych. Bardzo liczne były te zmiany zwyrodnieniowo-degeneracyjne w obrębie kręgosłupa i stawów obwodowych

### Przykłady patologii kostnych, zaobserwowanych na szczątkach z krypty

#### Zmiany o charakterze zwyrodnieniowym (degeneracyjnym)

Obserwowane m.in. w obrębie kręgosłupa, mogą świadczyć o narażeniu układu kostnego na intensywną pracę oraz nadmierne i długotrwałe obciążenie. Wśród nich wymienia się m.in. osteoartroz, b d c następnym etapem degeneracji chrząstki pokrywającej powierzchnie stawowe, osteochondroz kręgowy, b d ca odpowiedzi na zwyrodnienie kręka miąższowego, osteofity - w postaci wyrostków kostnych na krawędziach trzonów oraz wyrostków stawowych, czy też guzki Schmorla, przyjmujące postać okrągłych, owalnych lub liniowych, centralnie położonych, wklęsłych zmian zlokalizowanych na trzonie kręgu.

#### Wyznaczniki stresu fizjologicznego

Przemiany jakie zachodzą w środowisku zewnętrznym niejednokrotnie oddziałują silnie na środowisko wewnętrzne organizmu. *Cribrra orbitalia* (CO) występuje w postaci porowatego przerostu kości na stropie oczodołu, a czynnikami etiologicznymi mogą być awitaminozy, infekcje pasożytnicze i różne formy niedokrwistości. Hipoplazja szkliwa (EH) czyli jego niedorozwój i w rezultacie redukcja jego grubości to zmiana, może powstać w wyniku awitaminozy, ciękiego przebiegu choroby wieku dziecięcego czy też niedożywienia. *Porotic hyperostosis* (PH), to analogiczne zmiany, jak rejestrowane na stropie oczodołu, z tym, że zlokalizowane na powierzchni kości sklepienia czaszki, najczęściej w rejonie guzów ciemieniowych i czołowych, rzadziej na kości potylicznej. Przerosty porowate mogą pojawić się w rezultacie zbyt małej podaży żelaza, wynikającej z jego małej ilości w dostarczanym pokarmie, upośledzonym jego wchłanianiu lub też w przebiegu zakażenia pasożytami jelitowymi.

#### Urazy

Ich konsekwencją jest przerwanie ciągłości kości. Zaliczają do nich m.in. rany zadane ostrą bronią (np. mieczem, toporem), trepanacje czaszki lub urazy b d c wynikiem wypadku. Obserwujemy łady urazów na szkieletach należących do czaszek powstania. Te które powstały przed śmiercią i wykazują cechy gojenia określa się jako *antemortem trauma*. Powstałe w chwili śmierci i niewykazujące oznak gojenia nazywa się *permortem trauma*, a urazy powstałe już po śmierci *postmortem trauma*.





# Konserwacja i digitalizacja zabytków pochodzących z krypty

Zabezpieczenie zabytków odkrytych w podziemiach klasztoru  
służące zachowaniu dziedzictwa lokalnego  
RADZIEJÓW

## PLANSZA NR 4

### Konserwacja zabytków

Konserwacja zabytków archeologicznych to proces niezmiernie skomplikowany, zwykle łączący wiele metod i technik konserwatorskich.

Etyka konserwatorska w praktyce (wg B. Rodgers'a):

- zdrowie i bezpieczeństwo ludzi (środowiska naturalnego) nie powinno kolidować z postępowaniem konserwatorskim;
- wszystkie stosowane procedury powinny być odwracalne;
- używanie jak najprostszych procedur z minimalną interwencją w strukturze zabytku;
- stosowanie uniwersalnych rozwiązań (odczynniki i sprzęt);
- nieopóźnianie działań konserwatorskich;
- praca do kresu możliwości konserwatora i laboratorium;
- dokumentacja wszystkich etapów prac;
- nie usuwanie naturalnych elementów zabytku (np. patyn).

Wyroby z surowców organicznych – np. tekstylia

Po dokumentacji znaleziska bardzo ważnym etapem jest jego oczyszczenie, zwykle w sposób mechaniczny, na sucho lub mokro (dobór metody zależy głównie od stanu zachowania zabytku) – np. pędzelkami, szczoteczkami, odkurzaczami o regulowanej sile ssania) oraz dezynfekcja. Najważniejszym etapem w konserwacji tkanin jest jednak ich konsolidacja oraz podnoszenie elastyczności, co osiągnięte jest poprzez aplikację na włókna żywic, wosków, olejów lub ich mieszanin. Po wzmocnieniu tkanin istotne jest zapewnienie im kontrolowanych warunków suszenia, które ochroni włókna. Po skończonej konserwacji ważne jest odpowiednie przechowywanie tkanin, co ma za zadanie uchronić je przed wysychaniem i skurczem, ale jednocześnie nie przed ponownym rozrostem mikroorganizmów [najlepiej w stałych warunkach – przy stabilnej wilgotności i stałej temperaturze].

Wyroby z surowców nieorganicznych – np. metale

Po dokumentacji znaleziska bardzo ważne jest jego właściwe oczyszczenie, zwykle w sposób mechaniczny, chemiczny lub fizyczny, na sucho lub mokro – np. szczotkami, mikroszlifierkami, mikropiaskarkami lub przez chemiczne kąpiele/nakładanie past. Kolejnym etapem jest stabilizacja procesów korozyjnych poprzez wypłukanie szkodliwych chlorków i zastosowanie inhibitorów korozji (spowolni procesy destrukcyjne). Kolejnym etapem jest nałożenie powłok zabezpieczających mających na celu odseparowanie zabytku od szkodliwego dla niego tlenu i wody.



zabytkowe tkaniny z radziejowskiej krypty przygotowane do zabiegów konserwatorskich

### Digitalizacja zabytków

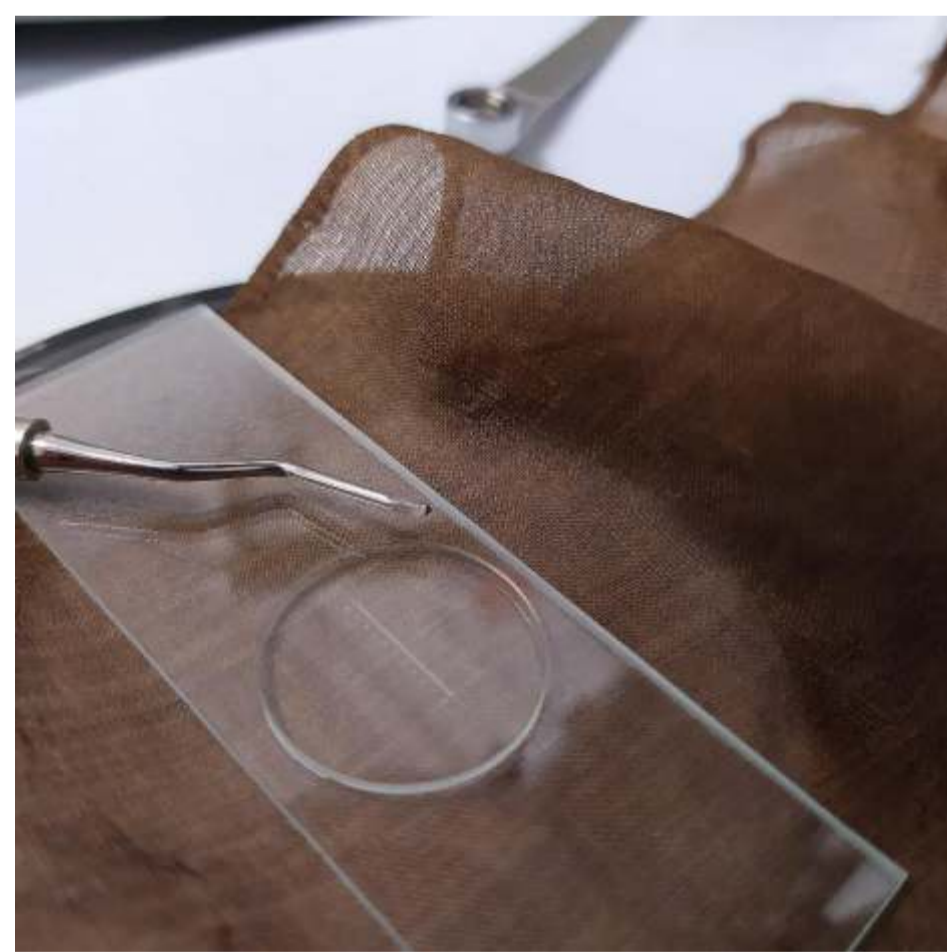
Digitalizacja zabytków to bezpieczne i długotrwałe udostępnianie zabytków w postaci cyfrowej, a także upowszechnianie nowoczesnych metod dokumentacji – efekt: zwiększenie dostępności zasobów dziedzictwa kulturowego

Podczas realizacji projektu zastosowano następujące techniki mające na celu digitalizację kolekcji zabytków z krypty w Radziejowie:

- dokumentacja mikro: analizy technologiczne tekstyliów, w tym obserwacja powierzchni przy użyciu mikroskopów: Nikon Eclipse LV 150N (powiększenie 50x), mikroskopu Delta Optical, model SZ-630T (powiększenie 8 i 20x) oraz mikroskopu biologicznego;
- dokumentacja makro: body Canon + obiektywy, lampy, stół bezcieniowy.



analiza splotów i gęstości przy użyciu mikroskopu ze światłem odbitym



analiza surowca przy użyciu mikroskopu ze światłem przechodzącym



dokumentacja pomiarowa



# Pochowani w krypcie – trumny

Zabezpieczenie zabytków odkrytych w podziemiach klasztoru  
służące zachowaniu dziedzictwa lokalnego  
RADZIEJÓW

## PLANSZA NR 5

W świetle różel archeologicznych uchwytne dla badaczy nowo ytniej i współczesnej obrz dowo ci pogrzebowej s : miejsce zło enia zmarłego (ko ciól, cmentarz) oraz wyposa enie grobowe (np. trumna, ubiór, dewocjonalia), które opisano na kolejnych planszach. Trumna to rodzaj skrzyni, zwykle nakrytej wiekiem, o przeró nych kształtach i technikach wykonania, przygotowanej najcz ciej z drewna, ale te z metalu, terakoty, kamienia, gliny i papieru, w której składa si zmarłego celem transportacji i/lub pochówku. W XVII w. pojawiaj si formy trapezowate trumien, z wiekiem zarówno płaskim, jak i wypukłym.

Ju w osiemnastowiecznych pochówkach odnajdywane s trumny o sko nie ustawionych bokach, nakryte tzw. wysokim wiekiem.

Trumny zdobiły dekoracje malarskie, snycerskie lub tekstylne obicia. W celu nadania objanej tkanin trumnie bardziej dekoracyjnego wygl du, wzdłu ł cze poszczególne elementy mocowano ró nego rodzaju wst ki, wst gi lub kokardy, u ywaj c do tego metalowych wieków, guzów, gwo dzi tapicerskich b d szpilek. W ród dekoracji boków trumien wyst powały tak e a urowe okucia z motywami figuralnymi oraz ro linnymi, cało dopełniały elazne lub mosi ne uchwyty zwane antabami. na przestrzeni XVIII i XIX wieku, z ró n intensywno ci , na trumnach drewnianych umieszczano:

- symbole religijne i wanitatywne (odkupienia – krucyfiks; przemijania i zmartwychwstania – czaszka, klepsydra);
- oznaki przynale no ci społecznej (dla przedstawicieli stanu szlacheckiego – tarcze herbowe i inskrypcyjne/szyldy/kartusze; wojskowym – hełm, buława, chor giew; członkom cechu – szyldy korporacyjne; profesorom – insygnia uniwersyteckie; studentom – kapelusz i kordzik ); duchownym – w zale no ci od sprawowanej posługi i funkcji;
- znaki identyfikacyjne, oznaki indywidualne – niezale nie od stanu; w formie szyldów/ tabliczek szyldowych, napisów nabijanych nitami lub malowanych.



elementy trumny z dekoracj snycersk

### Relikty trumien z krypty w Radziejowie

Odnaleziono elementy trumny o wypukłym wieku, zdobionej delikatn dekoracj snycersk . Na boku długim wieka widoczne s ślady po antabach, za skrzyni wspierały od spodu okr głe toczone podpory. Wn trze trumny uszczelniono smół lub dziegciem i prawdopodobnie wyło ono tkanin lnian lub jedwabn . Na jednej z trumien umieszczona była blacha trumienna. Podczas prac zabezpieczaj cych odsłoni to inskrypcj zawieraj c inicjały osoby zmarłej i dat Jej mierci: „JZ” „1801 r.”



blacha trumienna – po konserwacji



zblnienie na blach trumienn , data 1801 r.



lamelka – element ł cz cy wieko i skrzyni trumny



jedna z podpór drewnianych znalezionych w krypcie



fragment drewnianej trumny z przełomu XVIII i XIX w.



# Dewocjonaia

## – wa ny element nowo ytnej obrz dowo ci pogrzebowej

Zabezpieczenie zabytków odkrytych w podziemiach klasztoru  
słu ce zachowaniu dziedzictwa lokalnego  
RADZIEJÓW

PLANSZA NR 6

### Szkaplerz

Po ród zabytków ruchomych we wn trzu krypty w Radziejowie odkryto 1 piatek szkaplerza b d cy elementem wyposa enia grobowego nale cego prawdopodobnie do wieckiego przedstawiciela wy szych warstw społecznych miasta lub okolic. Ta kategoria wyrobów tekstylnych nie ogranicza si jednak jedynie do celów funeralnych. Głównym przeznaczeniem szkaplerza było nieustanne noszenie go za ycia od momentu przyj cia, co czyni z niego przedmiot codziennego u ytku. Ten fizyczny symbol przymierza z Jezusem i Maryj miał towarzyszy wiernym.

Nie pełnił funkcji talizmanu, stanowił natomiast znak podporz dkwania swego ycia Ko ciołowi, czerpania wzorców.



pliatek szkaplerza wieckiego – po konserwacji

mier człowieka stanowiła od wieków wydarzenie, w którym uczestniczy grupa społeczna, a wi c posiada znaczenie i konsekwencje społeczne. Ludzie wszystkich grup społecznych umierali zwykle we własnych mieszkaniach, otoczeni rodzin i przyjaciółmi i siadami. mier zagi dała do ka dego domu, nie była zjawiskiem nieznanym. Paradoksalnie stała si powszednim wydarzeniem, naturalnym kresem ycia człowieka i zwier t. Ko ciół uczył, e w wyniku mierci przekracza si próg do wiecznego, lepszego ycia. Wobec tego, dla wier cych istotnym było przygotowanie si i zatroszczenie o zbawienie duszy, czyli tzw. dobra mier we własnym łó ku. Obawiano si nagłej mierci, która uniemo liwiała spokojne i bezpieczne przej cie do lepszego wiata. Uroczysto ci pogrzebowe tego okresu były niezwykle wystawne i widowiskowe, zwłaszcza królewskie, magnackie i szlacheckie zwane *pompa funebris* lub *apparatus lunebris*.

Przygotowania do zło enia w grobie trwały wiele dni. Pogrzeb nierzadko odbywał si tygodnie, miesi ce, a nawet lata po mierci danej osoby.

### Ró aniec



ró aniec o drewnianych paciorkach – po konserwacji



paciorek drewniany – po konserwacji



paciorek drewniany – po konserwacji



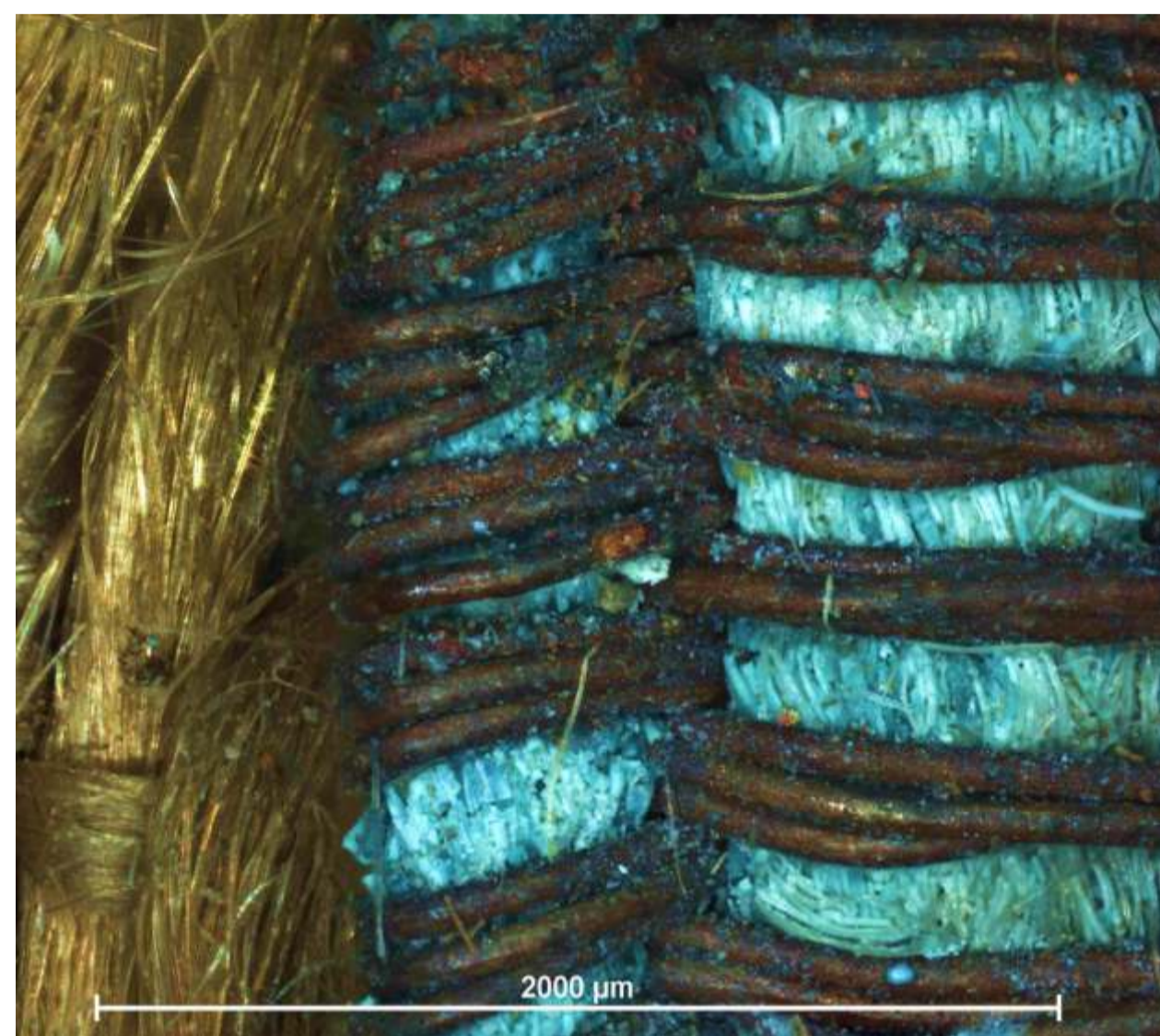
# W wiecie barw – wyroby włókiennicze odnalezione w krypcie

Zabezpieczenie zabytków odkrytych w podziemiach klasztoru  
 służyć zachowaniu dziedzictwa lokalnego  
**RADZIEJÓW**

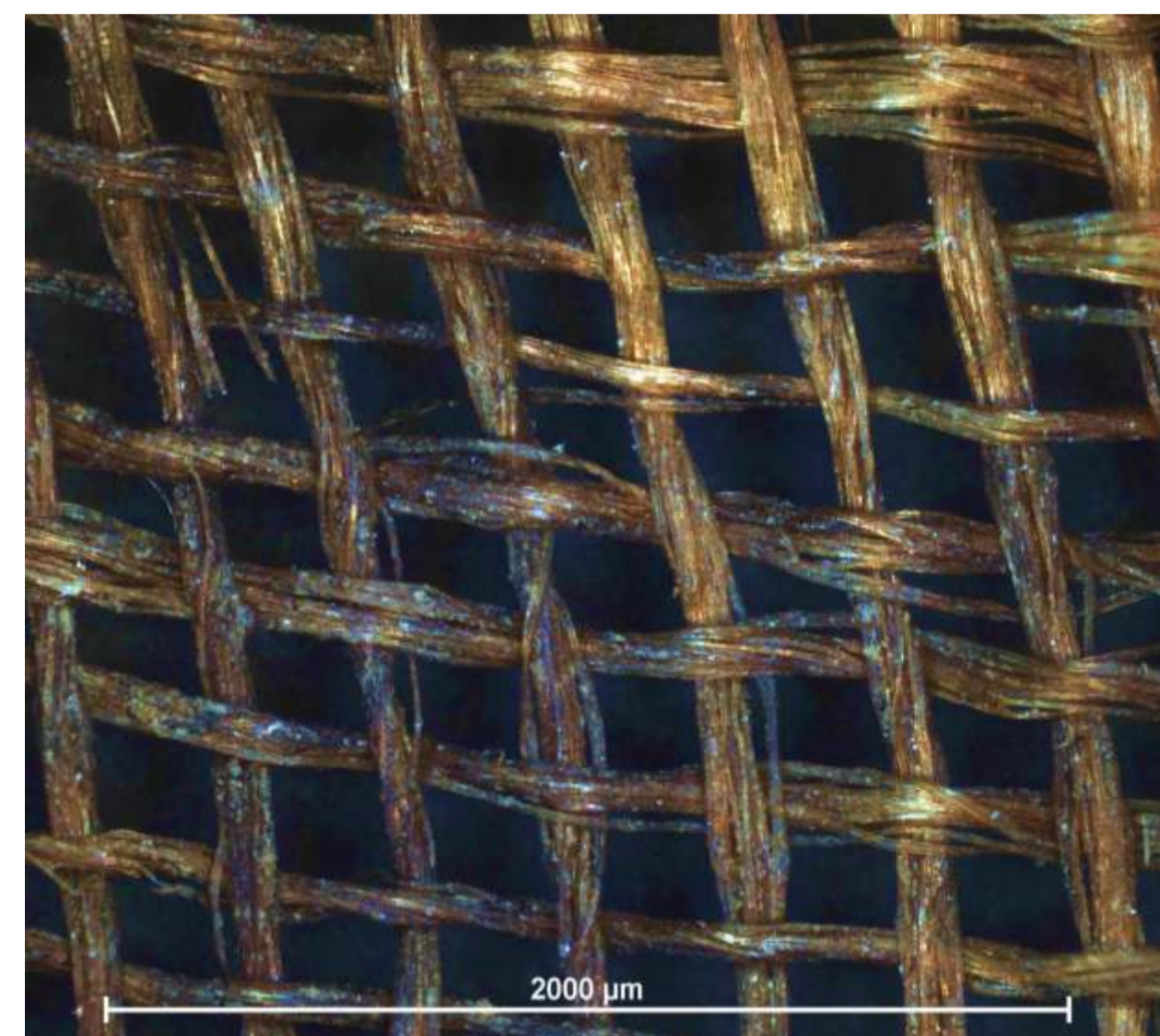
## PLANSZA NR 7



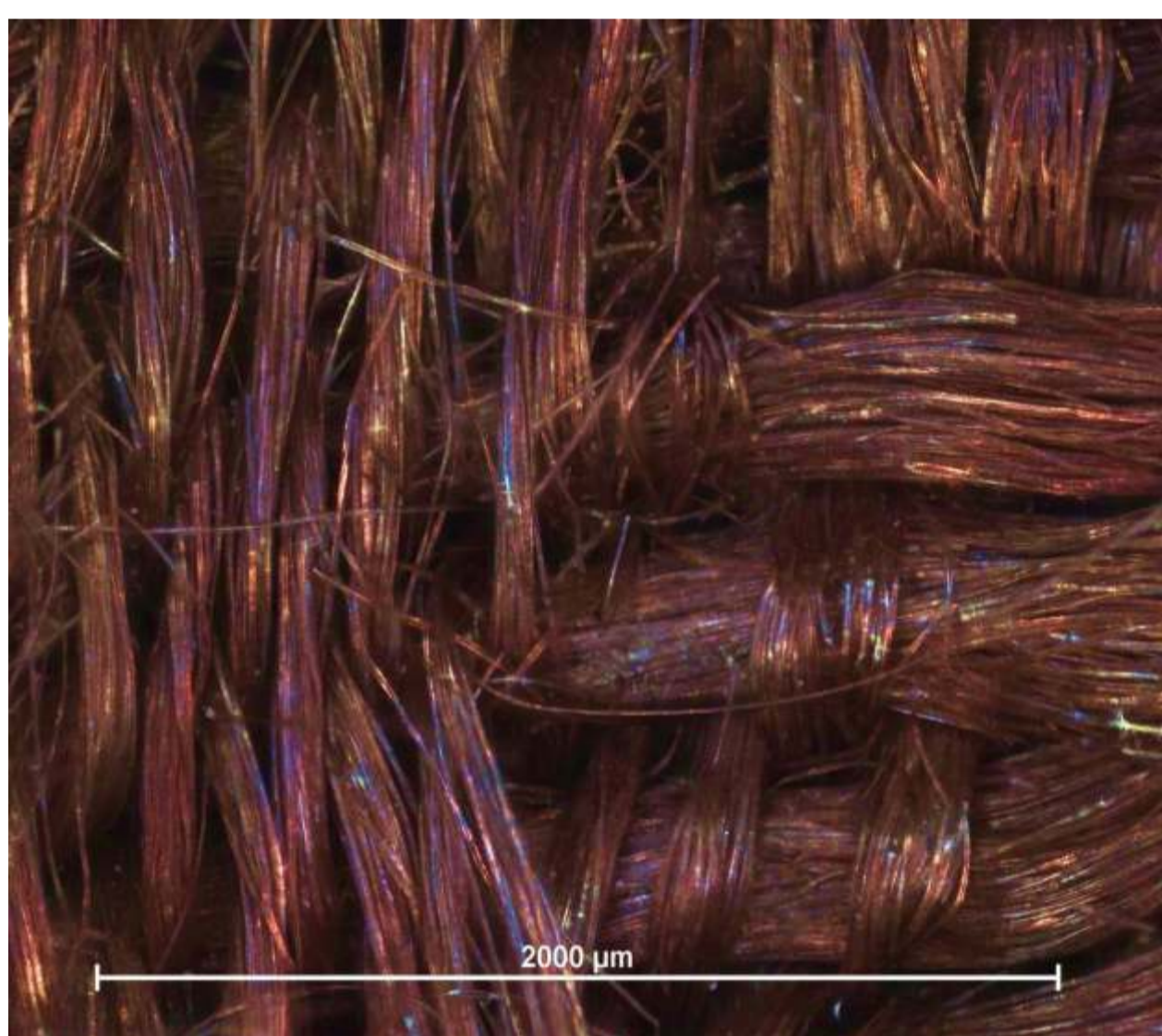
srebrzyste taśmy oplatające jedwabne nici tkaniny z ornamentu



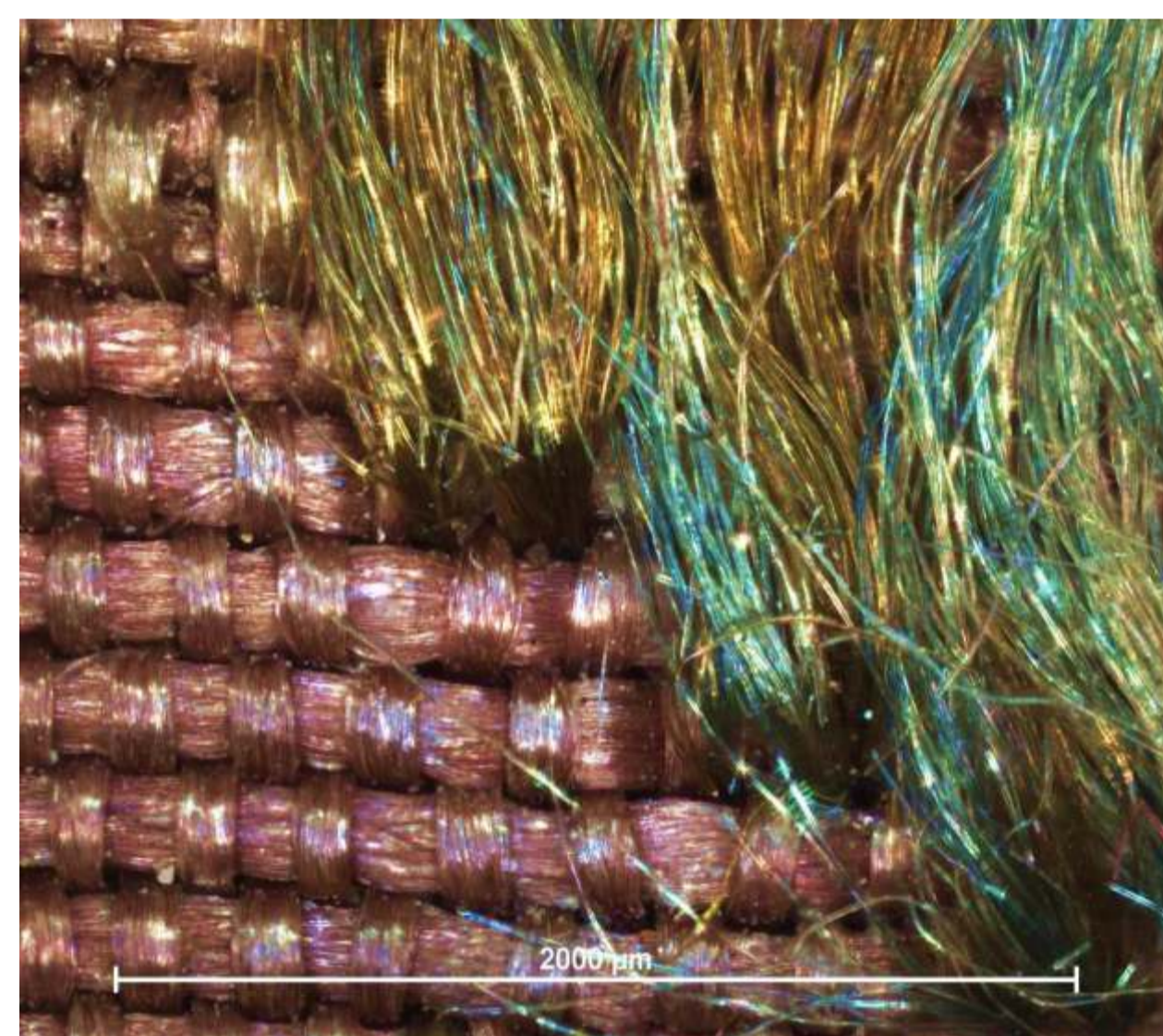
niebieskie tlenki miedzi na galonie zdobionym manipularz



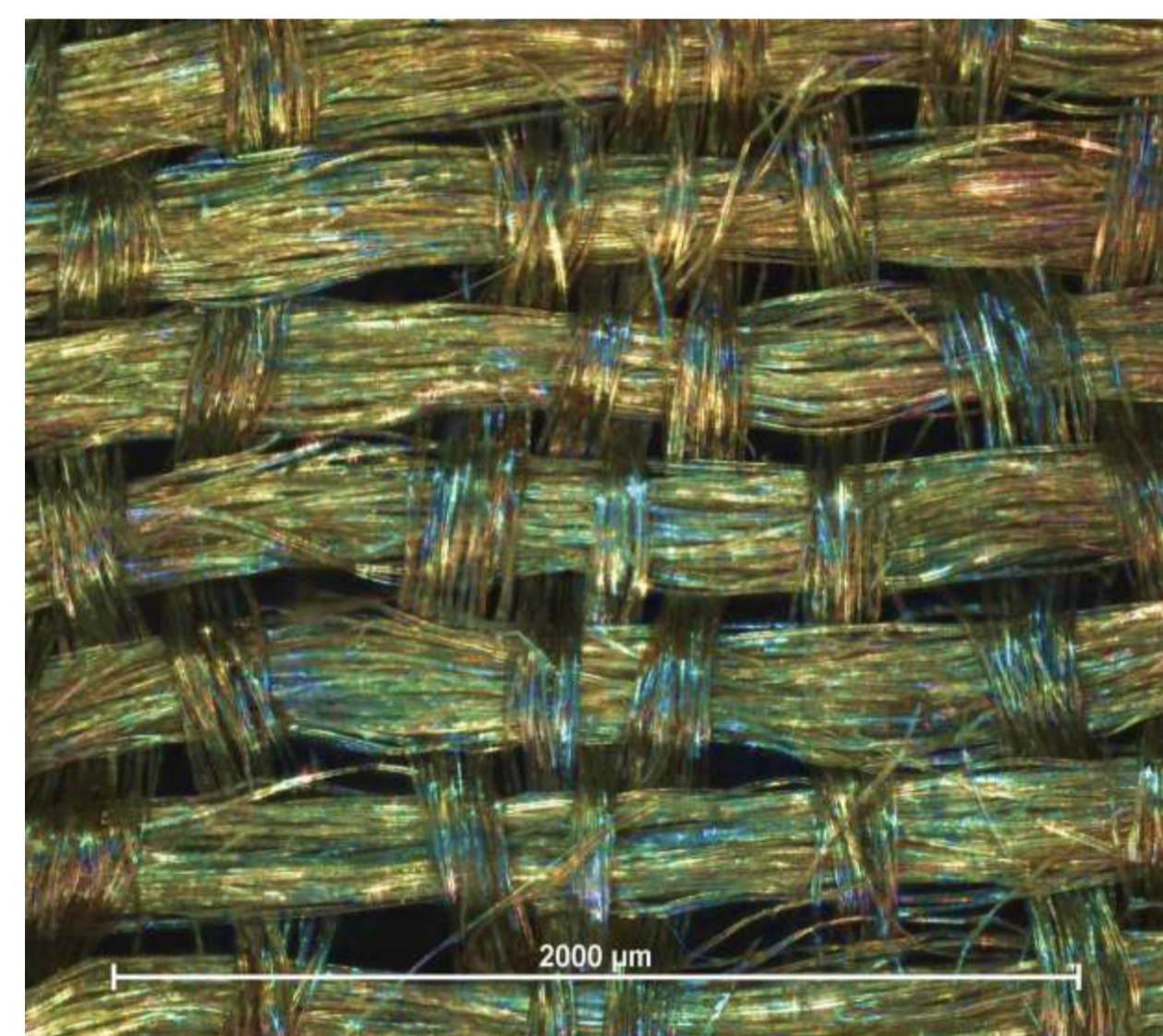
ugrowe nitki falbanki od jedwabnej sukni



fioletowe nici jedwabnego adamaszkowego manipularza



czerwone, niebiesko-zielone i ugrowe nici adamaszkowego manipularza



zielono-ugrowe nici apaszki

W radziejowskiej krypcie odnaleziono liczne barwne wyroby włókiennicze. Cz odnalezionych i zabezpieczonych tkanin i dzianin to fragmenty szat używanych podczas liturgii (elementy ornamentu, manipularzy, stuł) i bielizny ołtarzowej (palki); cz to ubiory grobowe, w których pochowano zmarłych (suknia damska, upan, pochochy, ozdobne tasiemki). Archeolodzy rzadko odnajdują elementy ubiorów. Niewielkie skrawki, które przetrwały do naszych czasów są zwykle koloru ugrowego – jasnobrązowego, ponieważ w wyniku procesów podopiecznych (w tym czasu, zmiennych warunków temperaturowych i wilgotnościowych, działalności organizmów żywych) następuje ich depigmentacja – odbarwienie.

Barwy od wieków są oznakami narodów, manifestacją postaw politycznych i religijnych, wyrazem radości i smutku. Pogrzeby cechowało bogactwo wykorzystywanych barw. Kolor stał się znakiem, symbolem idei i wartości, znanym, odczytywanym i budującym własności społecznie kodem. Choć zakres kolorów był ubogi ilościowo, to znaczeniowo był bardzo bogaty. W obrzędowości pogrzebowej, bardzo czytelnym symboliką miała czerwień (wizja z mierzwi, złem, chorobą, czarna magia, nieczystość) i zieleń (oznaczała nadzieję, odrodzenie i zwycięstwo nad mierzwią). Wykorzystywano także fiolet (jako liturgiczny kolor pokuty), biel (symbolizująca czystość i doskonałość), złoto (chwala i niezniszczalność), srebro (oznaczała mędrość), różne odcienie czerwieni („mówiące” o nieśmiertelności, dostojności i sprawiedliwości).

### KOLORY SZAT UŻYWANYCH W LITURGII

**Biały** – znak radości, dziewictwa, wierności. Używany w okresie wielkanocnym i Bożego Narodzenia, także w uroczystościach i wspomnieniach Chrystusa Pana [...]

**Czerwony** – oznacza męstwo i Ducha Świętego. Używany w Niedzielę Miłki Pańskiej, w Wielki Piątek, w niedzielę Zesłania Ducha Świętego [...]

**Fioletowy** – znak pokuty, smutku, oczekiwania i smutku. Używany w okresie Wielkiego Postu, w Adwencie, w czasie liturgii pogrzebowej [...]

**Zielony** – znak czasu zwykłego, codziennoci i nadziei. Używany w czasie Mszy świętych w okresie zwykłym [...]

**Różowy** – znak radości. Używany w III Niedzielę Adwentu (Niedziela Gaudete) i w IV Niedzielę Wielkiego Postu (Niedziela Laetare) [...]

**Czarny** – kolor smutku. Używany w czasie Mszy świętych za zmarłych [...]





# Przed i po konserwacji - po czochy i fular

Zabezpieczenie zabytków odkrytych w podziemiach klasztoru  
służyć zachowaniu dziedzictwa lokalnego  
RADZIEJÓW

PLANSZA NR 8



po czochy przed konserwacją



po czochy po konserwacji



cerowanie i zdobienie po czochy

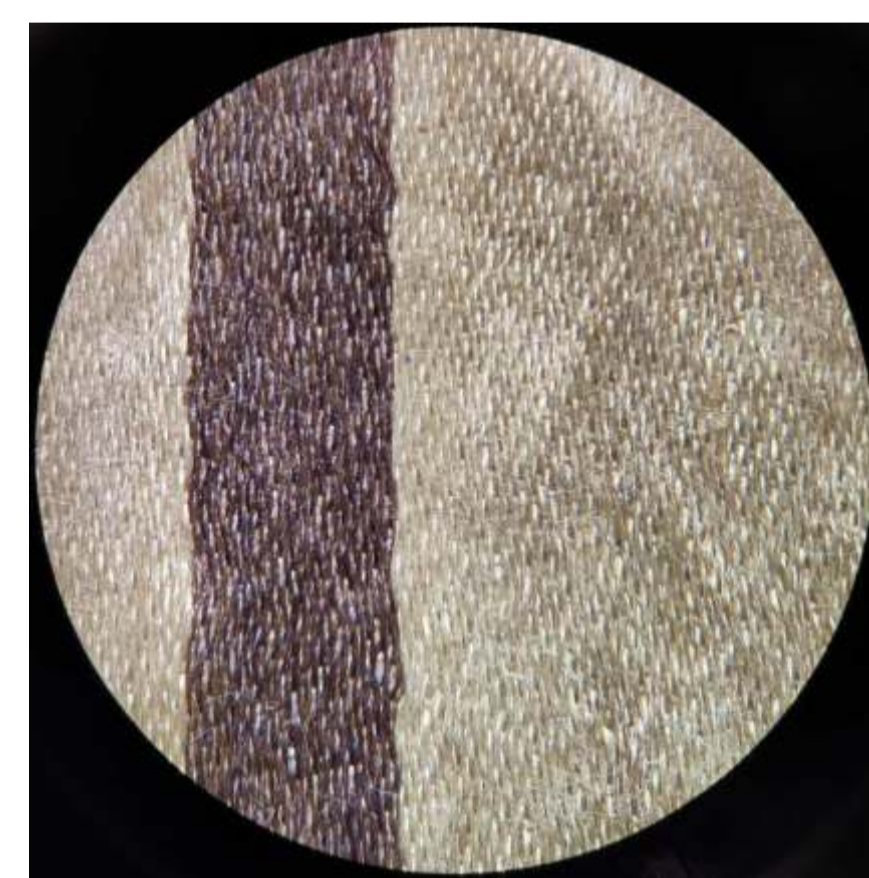
Dopelnieniem czuci bieli niarskiej zarówno męskiego jak i damskiego stroju były po czochy i skarpety. Elementy te były najbardziej widoczne u mężczyzn, a co za tym idzie przyjmowały najbardziej dekoracyjną postać, zwłaszcza przy odzieży wyształconej i charakterystycznej dla terenów Europy Zachodniej. Po czochy obejmowała łydkę, sięgała powyżej kolana, i ściśle przylegała do ciała. W XVIII w. nieco krótsze wyroby, dochodzące do kolan, określano mianem „zakolank”. Źródła historyczne z połowy XIX w. opisują po czochy jako: „[...] gładkie, w pasy zbiegające się lub nie, w kliniki i dziurkowania, czyli *a jour* wyrabiane”. Po czochy to wyroby przygotowywane z jednej nitki z użyciem drutów bądź maszyn dziewiarskich, o dużej elastyczności i rozciągliwości. Ze względu na sposób wykonania można je podzielić na robione na drutach, szyte bądź wykonywane cięciem igłowym. Cięciem igłowym stanowił punkt wyjścia do wykształcenia się techniki dziania. Po czochy odnalezione w krypcie w Radziejowie to egzemplarz wykonany z nici jedwabnych, dziany.



fular przed konserwacją



fular po konserwacji



atłasowe zdobienie jedwabnego fulara

Chusta odnaleziona w krypcie w Radziejowie to egzemplarz wykonany z nici jedwabnych, zdobiony atlasowym wzorem liniowym wzdłuż krawędzi.

Nowożytny ubiór męski o kroju zachodnim składał się ze spodni do kolan, po czoch, kaftana, kamizelki, koszuli z kołnierzem lub fantazyjnie przewieszanej jedwabnej chusty. Buty zazwyczaj sięgały do kostek. Tymczasem strój narodowy polski reprezentowany jest przez kupańskie, kontusze, pasy kontuszowe, buty z wysokimi cholewkami i kołpaki (nakrycie głowy). W XVIII w. na ziemiach polskich występowały dwa zasadnicze typy ubioru: nowoczesny zachodnioeuropejski (który w XIX w. zdominował modę) oraz tradycyjny ubiór polski.



# Przed i po konserwacji - nakrycia głowy i pasamony

Zabezpieczenie zabytków odkrytych w podziemiach klasztoru  
służące zachowaniu dziedzictwa lokalnego  
RADZIEJÓW

PLANSZA NR 9



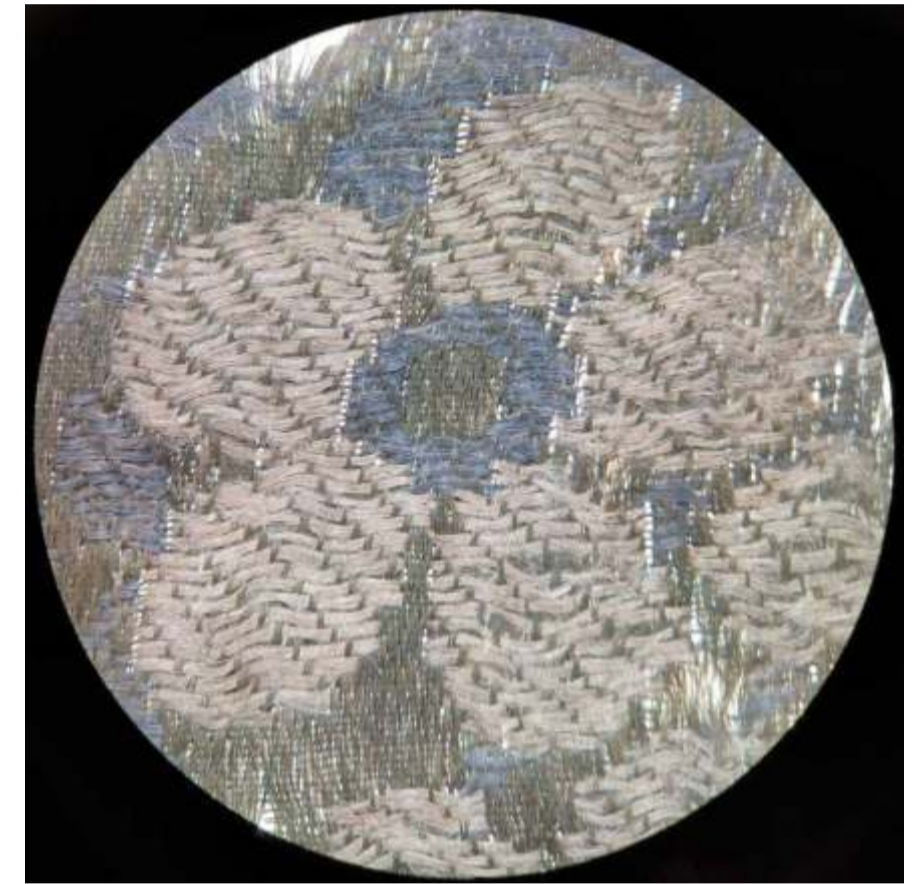
1 0 5 [cm]

fragmenty nakrycia głowy przed konserwacją



1 0 10 [cm]

fragmenty nakrycia głowy po konserwacji



kwiatowe zdobienie adamszkowej tkaniny

Nakrycia głowy - stanowiły uzupełnienie każdego rodzaju ubioru, zarówno u kobiet jak i mężczyzn. Potwierdzeniem tego jest znalezisko z radziejowskiej krypty. Wiek XVIII przyniósł niespotykany wcześniej rozwój damskich nakryć głowy i fryzur. Występowały zarówno czepki przylegające do głowy, kołpaki, jak i dużych rozmiarów czepce o najróżniejszych kształtach.

Jak pisał S. Lam w książce z 1921 r. *Stroje pań polskich (XV-XVIII w.): Nakrycia głowy w ciągu wieków były przeróżne. Od fantastycznych czapek poczynały się, a do siateczek z złotych nici, bogato perlami naszywanymi. Zmieniały się one czesto, a wraz z formami i nazwami nowych natworzyło się sporo [...]*



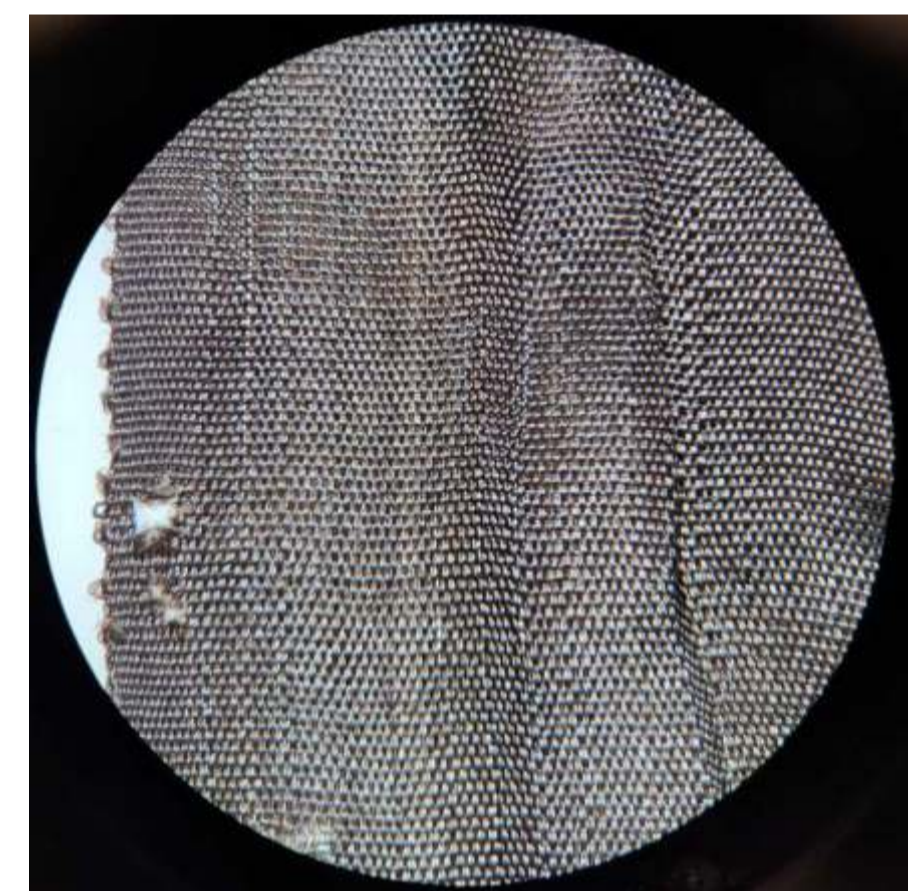
1 0 5 [cm]

zbiór jedwabnym fragmentów tkanina – przed konserwacją



1 0 10 [cm]

jedwabna tasiemka – po konserwacji



krawiec jedwabnego pasamONU

Pasamony to grupa wyrobów włókienniczych, do których zaliczane są taśmy, wstęki, sznurki, galony, krajki, frędzle, koronki klockowe, itp. Wykonuje się je najprostszymi metodami tkackimi lub maszynowo. Najczęściej w materiałach archeologicznych występują włókna nie wstęki - różnej szerokości i długości. W Radziejowie odnaleziono dwa fragmenty wstęki - jedną ciemnobrązową zawiązaną w pojedynczy węzeł, drugą jasnobrązową z zachowanym fragmentem szpilki mosiężnej.

Na co dzień wstęki i galony pełniły funkcje dekoracyjne, maskujące lub mocujące. W zależności od potrzeby były one z sobą różnymi części garderoby, maskowały szwy, wykorzystywano je także do ozdobnego wykańczania noszonych ubiorów i obuwia. Ze względu na funkcję dzielimy je na:

- elementy stroju (np. jako trokiłczyce krawędzie odzieży);
- ozdoby stroju (np. jako sztuczne kwiaty ozdabiające czepki i suknie, lamówki na krawędziach sukien czy obuwia);
- wstęki od szkaplerzy;
- dekoracje trumienne.



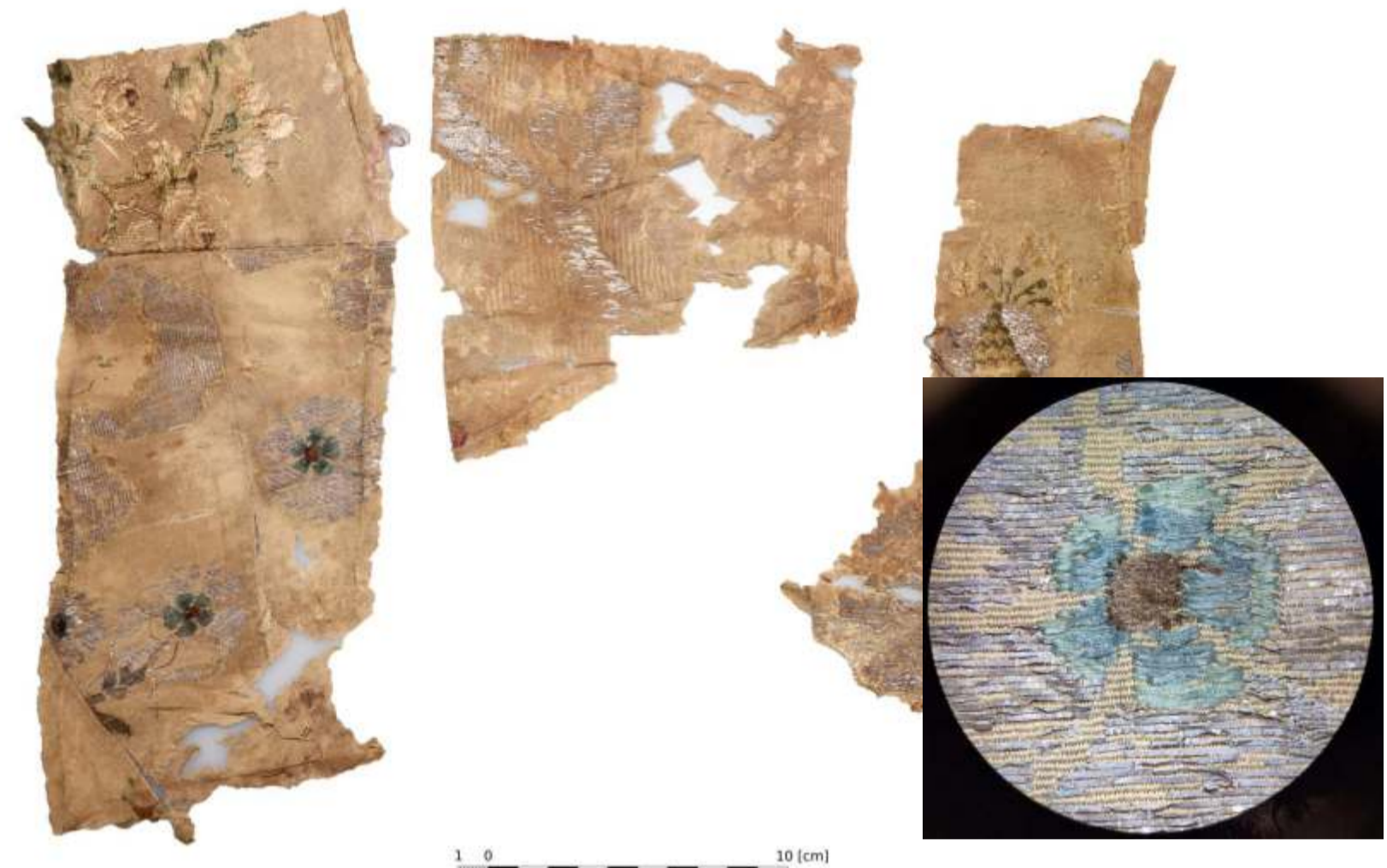
# Ornat, stuły, manipularze – po konserwacji

Zabezpieczenie zabytków odkrytych w podziemiach klasztoru  
 stuły ce zachowaniu dziedzictwa lokalnego  
 RADZIEJÓW

PLANSZA NR 10



palka we fragmentach – po konserwacji



fragmenty manipularza – po konserwacji



fragmenty podszewki stuły – po konserwacji



fragmenty manipularza – po konserwacji



fragment ornatu z wzorzystej tkaniny jedwabnej z niemi z metalowym oplotem – po konserwacji



fragment manipularza – po konserwacji

Ornat sw. nazw. przejął od łacińskiego słowa *ornatus* – ubiór; w średniowieczu nazwa *ornatus integer* obejmowała wszystkie szaty biskupa lub kapłana, które miały bezpośredni kontakt z ornatem.  
 Stuła – element ubioru liturgicznego o kształcie długiej wstęgi, wywodzi się od łac. *stola*, a greck. *epitrahelion*, które oznaczały szatę białą, długą do kostek, czysto z długimi rękawami, spiętą na ramieniu agrafą. W XVII w., w tej wstędze zaczęto wprowadzać poszerzenie końców stuły na kształt trapezu, jaki obserwujemy do dziś. Stuła jest symbolem krzyża, który Zbawiciel przyjął na swe ramiona i plecy. Podczas wycieczki kapłańskich biskup nakłada stułę na szyję kapłana i wymawia następujące słowa: *Bierz jarzmo Pana, bowiem jego jest wdziać ciężkie i ciężkie*.  
 Manipularz swym kształtem przypomina skróconą stułę z naszytymi trzema krzyżami. Obecnie nie przypomina swojej pierwotnej formy, którą była płócienna chusteczka (*mappula*, *mappa*) lub serwetka używana przy posiłkach.

W kolekcji wyrobów odnalezionych i zabezpieczonych przed dalszą destrukcją znajduje się kilkanaście fragmentów różnych stuł, manipularzy oraz fragment ornatu (?) i palka. Każdy przedmiot pierwotnie był wielobarwny, zdobiony metalowymi taśmami lub niemi z metalowym oplotem. Wiskozę ozdobił wzory roślinne. Wszystkie te wyroby mają olbrzymią wartość naukową, historyczną, społeczną. W krypcie zostały zdeponowane prawdopodobnie na przełomie XIX i XX wieku. Nie są powiązane z pochówkami osób, których szczątki kostne odnaleziono podczas badań archeologicznych.

