

# Informe técnico INTA - EEA Anguil

## Estado de situación agropecuaria en La Pampa. Agosto 2023

**Autores:** Pablo Vázquez<sup>(1)</sup>, Susana Paredes<sup>(2)</sup>, Diego Leonhardt<sup>(3)</sup>, Hector Lorda<sup>(4)</sup>, Dardo Fontanela<sup>(5)</sup>

1: EEA Anguil. [Vazquez.pablo@inta.gob.ar](mailto:Vazquez.pablo@inta.gob.ar)

2: AER Guatraché: [paredes.susana@inta.gob.ar](mailto:paredes.susana@inta.gob.ar)

3: AER General Acha: [leonhardt.diego@inta.gob.ar](mailto:leonhardt.diego@inta.gob.ar)

4: AER Anguil: [lorda.hector@inta.gob.ar](mailto:lorda.hector@inta.gob.ar)

AER Colonia 25 de mayo: [fontanella.dardo@inta.gob.ar](mailto:fontanella.dardo@inta.gob.ar)

### Estado hídrico actual

A pesar de haberse producido precipitaciones durante los meses de marzo y abril, no fueron suficientes aún para normalizar el estado hidrológico. A partir de abril, solo el sector oeste y sur de la provincia comenzó a estabilizar su situación hídrica. Esto es corroborado por el *Global Precipitation Climatology Centre Drought Index* (GPCC-DI). Este índice de sequía se calcula considerando las anomalías de precipitación mensual respecto de las medias climatológicas (valores medios de un período igual o superior a los 20 años) y una corrección del efecto cambio climático, tomando en cuenta el índice de evapotranspiración (SPEI) (Schneider et al., 2018; Ziese et al., 2014) (figura 1).

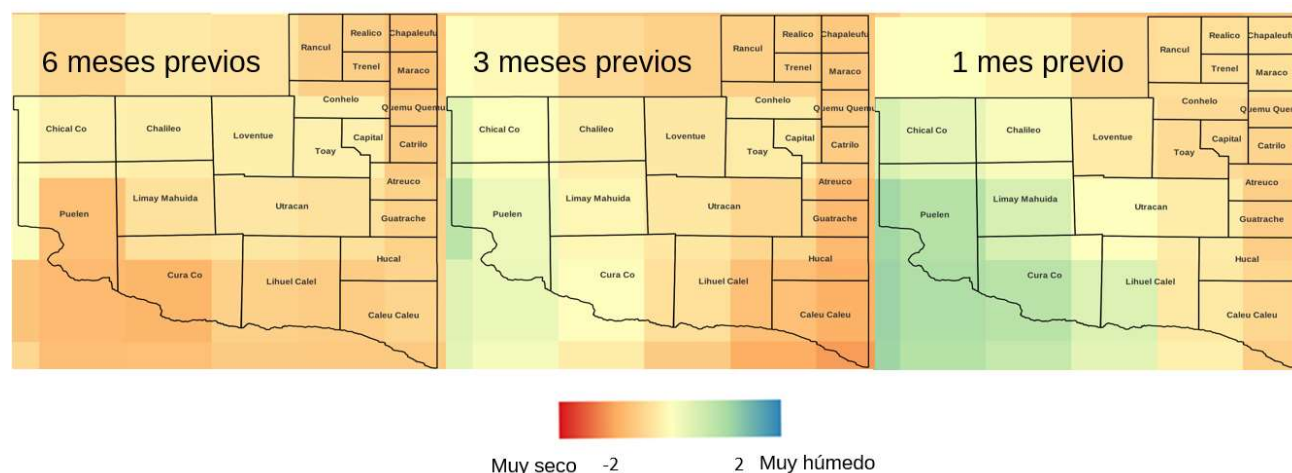


Figura 1: Índice de estrés GPCC DI calculado para períodos de 1, 3 y 6 meses previos a julio 2023

EEA "Ing. Agr. Guillermo Covas" del INTA en Anguil"1983/2023 - 40 AÑOS DE DEMOCRACIA"

Ruta Nacional N° 5, km 580

Anguil, La Pampa. 02954-495057 - [www.inta.gob.ar](http://www.inta.gob.ar)

Las precipitaciones acumuladas desde principio de año a la fecha oscilan entre 100-180 mm para todo el sector oeste y sur, entre 180- 220 mm para la zona central y entre 230 – 310 mm para el sector este y norte. Los registros más importantes de precipitación ocurridos entre junio y julio fueron observados en

Puelén, Curacó y oeste de Lihuel Calel (56-60 mm). El resto de los departamentos recibieron entre 25-35 mm de lluvia (figura 2).

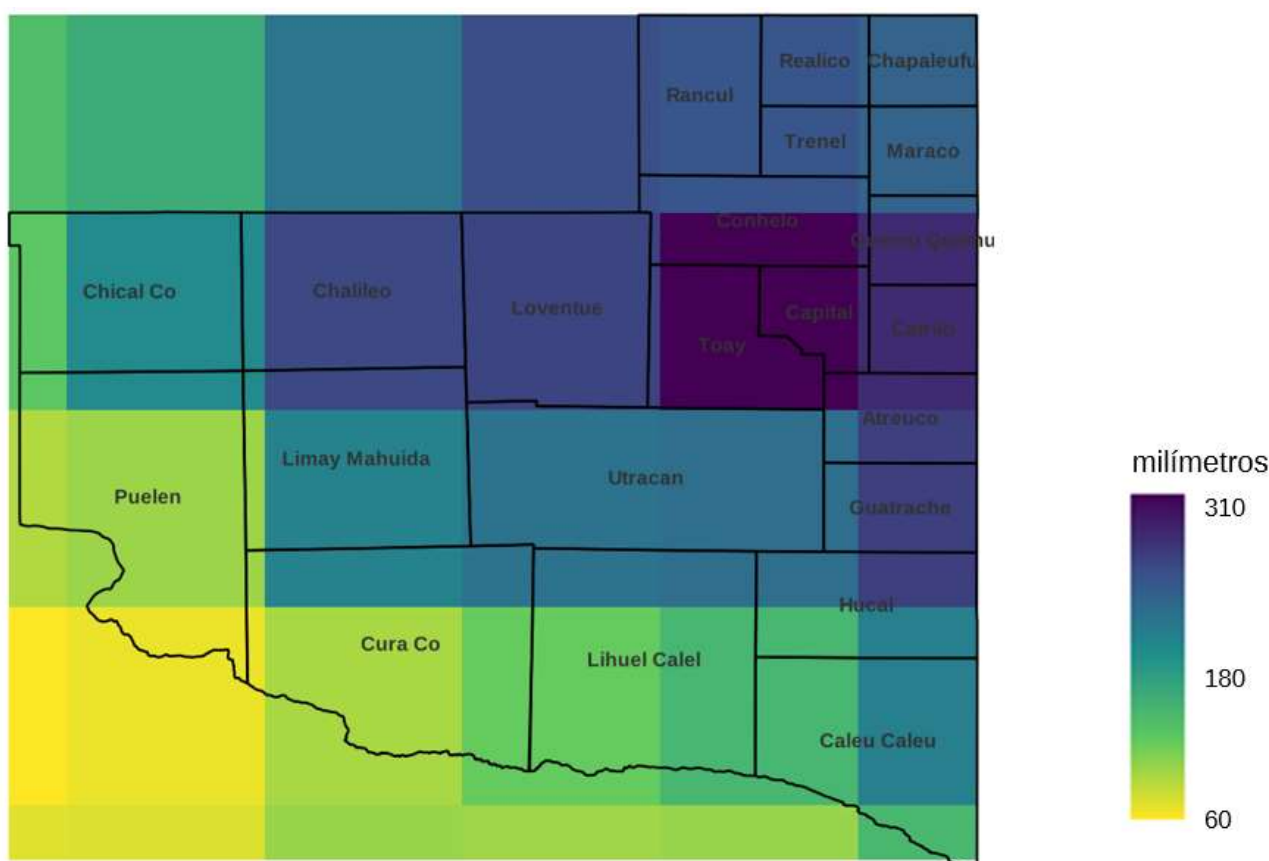


Figura 2: precipitación acumulada durante el año 2023 (modelo GPCC y estaciones meteorológicas locales)

Esta situación no es suficiente para revertir dos años de sequía. Por cada año de sequía ocurrido, los ambientes áridos y semiáridos requieren aproximadamente 2 años para recomponerse y volver a un estado similar al previo a la sequía (Vázquez et al., 2016). La provincia presenta declaraciones de Emergencia Agropecuaria en vigencia (Decretos 1746/2023 para los departamentos Puelén, Curacó, Lihuel Calel y Caleu caleu, y 1193/2023 para los departamentos Capital, Guatraché, Limay Mahuida, Loventué, Rancul, Trenel, Realicó, Utracán y Toay). En invierno, donde normalmente las precipitaciones son muy escasas y las heladas frecuentes (figura 3), es difícil imaginar un escenario futuro promisorio.

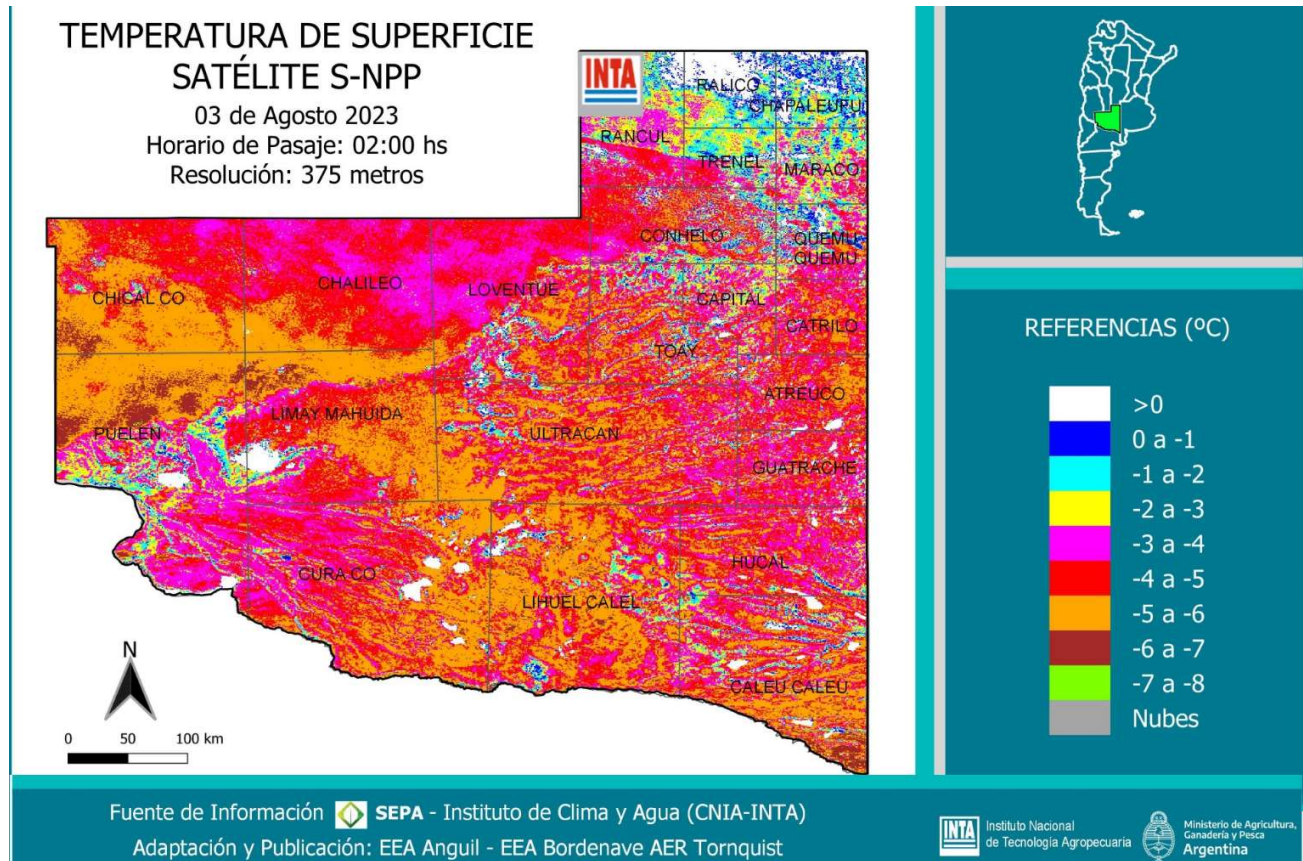


Figura 3: Heladas registradas durante el 3 de agosto de 2023.

## Situación forrajera

La situación general de oferta forrajera se evaluó a partir del modelo de productividad forrajera natural anual desarrollado en la EEA Anguil (Vázquez *et al.* 2016).

Debido a las grandes distorsiones provocadas por la falta de lluvias, la zona en evaluación presentó amplias zonas con valores extremadamente bajos. Esto está en consistencia con la situación general, pero lo intenso y prolongado de la sequía excedieron los parámetros a partir del cual se desarrolló el modelo. Por lo tanto, se desestimó utilizar sus resultados como valores de referencia.

Se analizó la evolución del índice verde normalizado (NDVI) para los meses de abril, mayo y junio y se los comparó con sus medias históricas (1999-2020) para detectar la tendencia de la actividad fotosintética de toda la cubierta vegetal regional.

El análisis temporal indica el avance de un frente de condiciones adversas a partir de abril en sentido SO – NE. Esto es identificado como un aumento del área con anomalías en el NDVI mensual con esa



EEA "Ing. Agr. Guillermo Covas" del INTA en Anguil "1983/2023 - 40 AÑOS DE DEMOCRACIA"

Ruta Nacional N° 5, km 580

Anguil, La Pampa. 02954-495057 - [www.inta.gob.ar](http://www.inta.gob.ar)

orientación. Los valores de NDVI registrados en estas zonas son entre 10 y 75% del valor esperable en cada mes (figura 4).

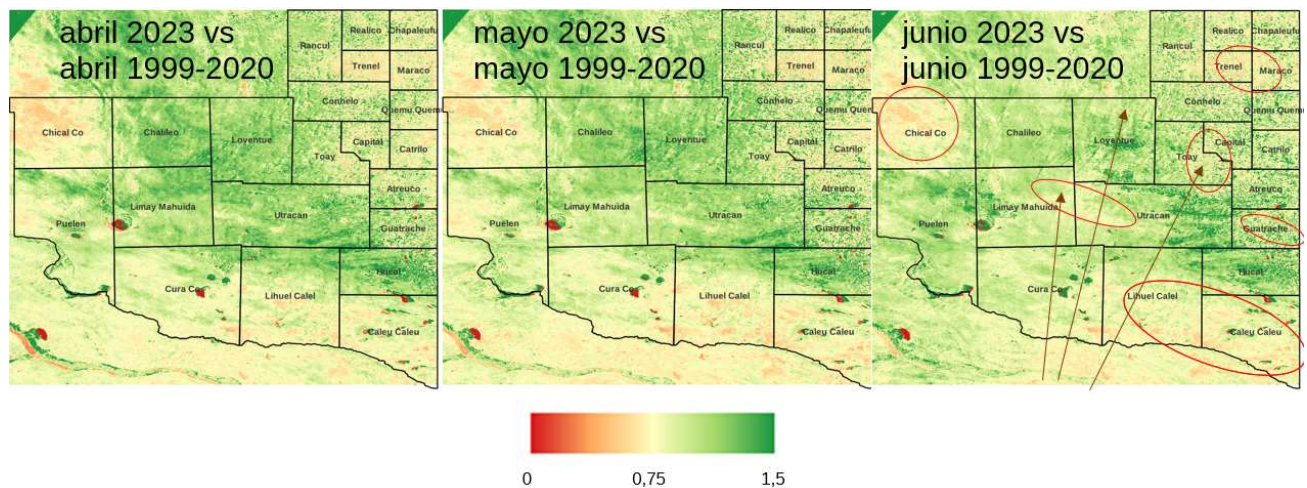


Figura 4: Relación existente entre el NDVI determinado para los meses de abril, mayo y junio de 2023 y sus medias históricas recíprocas (1999-2020)

## Situación relevada a campo

### AER General Acha

#### Pastizales naturales y estado del rodeo

En términos generales las precipitaciones ocurridas durante el 2023 se encuentran en valores promedio, pero es necesario destacar que las mismas no fueron oportunas, las escasas precipitaciones de otoño condicionaron el rebrote de especies invernales que predominan en los pastizales. Existen zonas donde se encuentran en valores inferiores al promedio.

La combinación de escasez y distribución de precipitaciones, sumando a la baja incorporación de tecnologías de manejo determinaron que actualmente la oferta forrajera sea limitada, siendo la situación en muchos casos crítica.

Es cada vez más acentuado el uso de suplementación, con diferentes situaciones, en algunos casos para hacer un mejor aprovechamiento de recursos de baja calidad forrajera y en otros llegando a la alimentación.

En la actualidad los rodeos se encuentran en una condición regular a mala debido a la baja o nula disponibilidad forrajera. En este momento del año está comenzando el período de parición de los rodeos y con ello el incremento de requerimientos de estos.

Teniendo en cuenta la combinación de los factores antes mencionados, conlleva a la necesidad de toma de decisiones para evitar situaciones extremas, en caso de no ocurrencia de precipitaciones importantes

EEA "Ing. Agr. Guillermo Covas" del INTA en Anguil "1983/2023 - 40 AÑOS DE DEMOCRACIA"

Ruta Nacional N° 5, km 580

Anguil, La Pampa. 02954-495057 - [www.inta.gob.ar](http://www.inta.gob.ar)

en el corto plazo. Teniendo en cuenta que puede verse comprometida no solo la actual, sino la futura oferta de ternero debido a una baja en los índices reproductivos.

## **AER Guatrache**

### **Pastizales naturales y estado del rodeo**

En términos generales, la zona está al límite de sus posibilidades, con la hacienda en estado regular y en proceso de parición. Se registraron varios casos de mortandad de animales, especialmente en establecimientos de productores chicos, caracterizados por escasos recursos físicos y financieros para poder hacer frente a esta situación y en establecimiento sobrecargados de animales.

La zona en peor situación es la ubicada al sur de Jacinto Araoz y Caleu caleu. Está en muy mal estado desde hace tres meses, sacando hacienda de los campos en la actualidad.

Los establecimientos sobre la ruta 154 están al límite, pero con la hacienda en buenas condiciones aún (sobre todo en Abramo) y a punto de parir.

En Cuchillo có la hacienda está en buen estado, sobre todo donde los productores implementan la rotación de potreros y descansos. La recria se vio muy afectada por lo cual se ha comenzado a vender. De todas formas, esta situación no podrá sostenerse en el corto plazo si la escasez de lluvias persiste.

Los vientos y las heladas (-8 a -9°C) afectaron la disponibilidad forrajera actual. Las áreas de monte estuvieron protegidas y no fueron severamente afectadas.

Varios productores están dando Nutrilic y rollos, pues ya se quedaron sin forraje. Se mencionaron casos puntuales donde vacas destetadas y luego alimentadas con Nutrilic mejoraron su condición corporal.

## **AER Anguil**

Efectos de las condiciones agroclimáticas del primer semestre 2023, en la zona influencia de la AER Anguil

Corresponde a la franja central de la provincia de La Pampa, que incluye los Departamentos Capital, Toay, Catrilo y Atreucó. Luego de un otoño adverso respecto a las precipitaciones, el sur de esta zona arrojó para el mes Julio lluvias entre 40 a 50 mm que duplicaron el promedio histórico del mes. El total anual supera los 350 mm (372 mm registrados en la Estación Meteorológica de la EEA INTA Anguil). Hacia el norte de esta zona los registros de este mes fueron inferiores (30 mm) y sobre todo el total anual que se ubica alrededor de los 280 mm. En general, no hay influencia de napa la que se encuentra a más de 2.5 m.

TRIGO: fenológicamente se encuentran en estado vegetativo, con escaso desarrollo. Una baja proporción están en estado de macollaje. Las últimas lluvias aportan humedad superficial, pero sin reservas en profundidad. Hay expectativas por la llegada del efecto "niño" en primavera que permita recargar los

Instituto Nacional de  
Tecnología Agropecuaria



Secretaría de Agricultura,  
Ganadería y Pesca



Ministerio de Economía  
Argentina

EEA "Ing. Agr. Guillermo Covas" del INTA en Anguil"1983/2023 - 40 AÑOS DE DEMOCRACIA"

Ruta Nacional N° 5, km 580

Anguil, La Pampa. 02954-495057 - [www.inta.gob.ar](http://www.inta.gob.ar)

perfiles de humedad y realizar una eventual fertilización. Compras anticipadas de urea se lograron a 580 U\$S/t, pero las restricciones a las importaciones recientes, han empujado al precio de este insumo a 750-770 U\$S/t, lo que puede comprometer compras futuras.

MAIZ: durante Junio-Julio se pudo avanzar con la cosecha, pero con el grano con valores de humedad por encima de los valores de entrega (15-18%). Como agravante, los productores han debido adelantar ventas y no lograron capturar la excepción en el tipo de cambio para maíz aprobada por el gobierno nacional. Los lotes que se están cosechando actualmente, están saliendo secos con rendimientos muy variados. Aquellos afectados por sequía y helada promedian las 2.5 t/ha., mientras que varios tuvieron destino de consumo forrajero directo o para silaje. Los mejores maíces hacia el este de los Departamentos Catrilo y Quemu, se espera que alcancen los 5-6 t/ha.

SOJA: resultó variado el efecto de las heladas tempranas y la sequía estival en este cultivo. Los lotes afectados en cantidad y calidad de grano rindieron entre 500 a 700 kg/ha mientras que los menos afectados obtuvieron rendimientos entre 2.4-2.6 t/ha. Hay lotes con humedad hasta los 30 cm de profundidad, con escaso enmalezamiento, que quedarán reservados para la campaña gruesa 23/24.

VERDEOS INVIERNO: es el recurso forrajero más afectado por las condiciones agro meteorológicas del primer semestre de 2023. Las escasas lluvias de otoño, vientos y bajas temperaturas han producido en general un muy lento desarrollo inicial. Cuentan con humedad adecuada solo en los primeros 20 cm del perfil de suelo. Las siembras tempranas aprovecharon un primer corte, pero no ha rebrotado en las condiciones actuales. Con mejores condiciones hacia final del invierno se espera obtener un segundo y último corte antes del final del ciclo. De continuar las condiciones adversas, abre ciertos interrogantes sobre la planificación del cultivo posterior de verano, que usualmente suele tener destino ganadero.

Los verdeos sembrados tardíamente (Abril-Mayo) todavía no ha logrado un volumen suficiente para su aprovechamiento.

PASTURAS: las pasturas base alfalfa: nuevas en general han logrado una muy buena implantación. Actualmente están con escaso volumen de forraje, pero en buena condición. Las más viejas están también en buena condición. Aprovechando que las heladas han sido cortas y no muy intensas, sumado a días con temperaturas inusualmente altas durante el invierno, este recurso a permitido compensar la dispar oferta de los verdeos de invierno y sostener la buena condición corporal de los vacunos. Las gramíneas perennes invernales en pasturas consociadas, no han tenido el desarrollo esperado, lo que redujo el aporte total de forraje.

En términos generales, las condiciones agroclimáticas de este primer semestre de 2023 han afectado la cosecha gruesa 22/23 y están comprometiendo el desarrollo inicial de la final 23/24. Por otro lado, las escasas heladas invernales y no muy intensas, sumado a períodos de elevadas temperaturas han favorecido la producción de pasturas, que sumado al uso directo de maíces y la disponibilidad de reservas de heno, han sostenido la buena condición de la ganadería de la zona. Aun así, en planteos intensivos, la recría de machos y hembras se está suplementando parcialmente y la terminación se está haciendo a corral.

Instituto Nacional de  
Tecnología Agropecuaria



Secretaría de Agricultura,  
Ganadería y Pesca



Ministerio de Economía  
**Argentina**

EEA "Ing. Agr. Guillermo Covas" del INTA en Anguil"1983/2023 - 40 AÑOS DE DEMOCRACIA"

Ruta Nacional N° 5, km 580

Anguil, La Pampa. 02954-495057 - [www.inta.gob.ar](http://www.inta.gob.ar)

### **AER Colonia 25 de mayo**

La humedad de suelo en el departamento Puelén es escasa, aunque hubo aportes de lluvias en junio y julio.

El estado del pastizal es malo, por la sequía extrema precedente y la carga animal no ajustada.

La condición corporal de la vaca es 2,5. Los pesos de destetes fueron más bajos que los promedios, se está sacando mayor proporción que lo habitual de vaca y en mal estado.