

Agnieszka Szumilas

Co się nie wydarzyło w bydgoskiej architekturze sportowej?

Architektura sportowa w swoim założeniu była tłem dla różnego rodzaju wydarzeń, zarówno sportowych, jak i kulturalnych. W pewnym momencie zawsze drugoplanowe obiekty sportowe zaczęły konkurować z wydarzeniami, dla których były sceną. Spektakularne formy stały się obowiązkowymi punktami w przewodnikach turystycznych, stając na równi z antycznymi czy gotyckimi konstrukcjami. Nowoczesna budowla sportowa jest niejako wizytówką miasta.

Obiekty sportowe często wręcz manifestują swoją nowoczesność i dominację technologiczną, bardzo szybko reagując na oczekiwania społeczeństwa. Stanowią wyzwanie dla projektanta chcącego osiągnąć niepowtarzalność. Konieczna jest znajomość najnowszych rozwiązań konstrukcyjnych i materiałowych, a często nawet umiejętność kreowania nieznanymi jeszcze struktur. Istotny jest również fakt, że w związku z zagospodarowaniem terenu wokół hali sportowej powstaje nowa jakość przestrzeni publicznej. Obiekt sportowy powinien zatem być rozpatrywany nie tylko w kontekście architektonicznym, ale również społeczno-urbanistycznym.

Bydgoszcz sportem stoi. Jesteśmy świadkami cyklicznych imprez oraz okazjonalnych międzynarodowych wydarzeń. Mówi się o nich w mediach, prasie, na ulicy. Każde takie wydarzenie wymaga odpowiedniej przestrzeni – obszaru czytelnie wydzielonego z krajobrazu miejskiego, pewnej kubatury wyposażonej w pomieszczenia i sprzęty, bez których organizacja imprezy jest niemożliwa. A potrzebom tym odpowiada właśnie architektura sportowa. Oczywiście obiekty takie są i funkcjonują w mieście. Najlepszym przykładem jest Hala Sportowo-Widowiskowa Łuczniczka lub poddany renowacji stadion im. Zdzisława Krzyszkowiaka.

Inspiracją do powstania niniejszej pracy stały się archiwalne numery czasopisma „Architektura”. Co kilka miesięcy pojawiały się na łamach tego miesięcznika spektakularne projekty, przedstawiające coraz to nowsze inwestycje sportowo-widowiskowe, planowane w mieście. Krytycy wypowiadali się na temat funkcji lub formy, prowadzono również dyskusje na łamach gazety. Jednak wszystkie przedstawione poniżej projekty pozostały na kalkach.

Na początku lat 70. opublikowano projekt Hali Sportowej ośrodka „Górzyskowo” w Bydgoszczy¹. Miał on zostać zlokalizowany przy skrzyżowaniu ul. Żwirki i Wigury oraz Jaskółczej. Obiekt w planach był częścią większego założenia rekreacyjnego. Poza halą sportową realizacja obejmowała boiska treningowe, kompleks basenów oraz hotel. Ponadto program funkcjonalny zawierał również gabinety odnowy, sale wykładowe oraz siłownię. Należy zwrócić uwagę na fakt, iż założenia programowe powyższego obiektu są na wskroś współczesne, nie kojarzą się z topornymi projektami socjalistycznej architektury, a bliskie są współczesnym obiektom, w których kładziony jest nacisk na różnorodność funkcji, ponadto obiekt sportowy o zróżnicowanym programie funkcjonalnym jest w stanie, co istotne, sam się utrzymać poprzez działalność komercyjną, jego jedynym źródłem finansowania nie są wydarzenia sportowe.



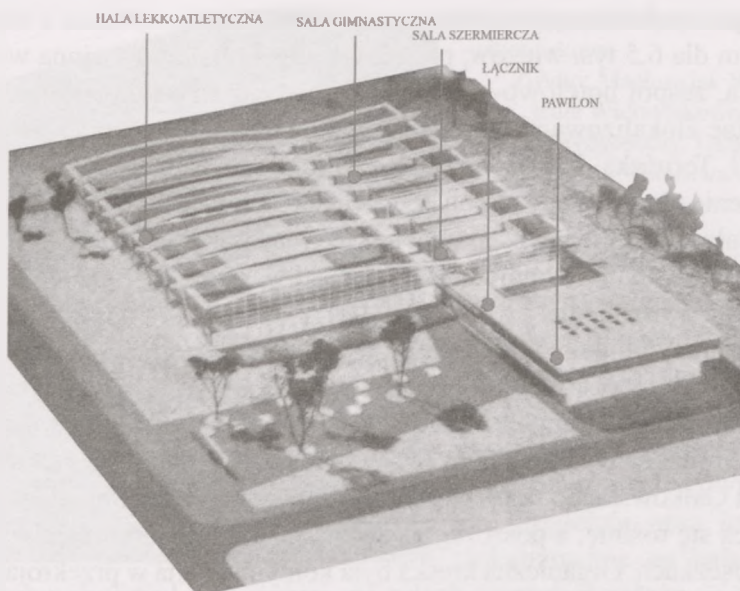
Makieta hali

Źródło: W.Z., *Hala Sportowa ośrodka „Górzyskowo” w Bydgoszczy*, „Architektura”, Warszawa 1972, nr 5/6, s. 189. Publikacja za zgodą autora

W połowie lat 70. Stowarzyszenie Architektów Polskich ogłosiło konkurs na halę sportowo-widowiskową w Bydgoszczy². Warunki konkursu były

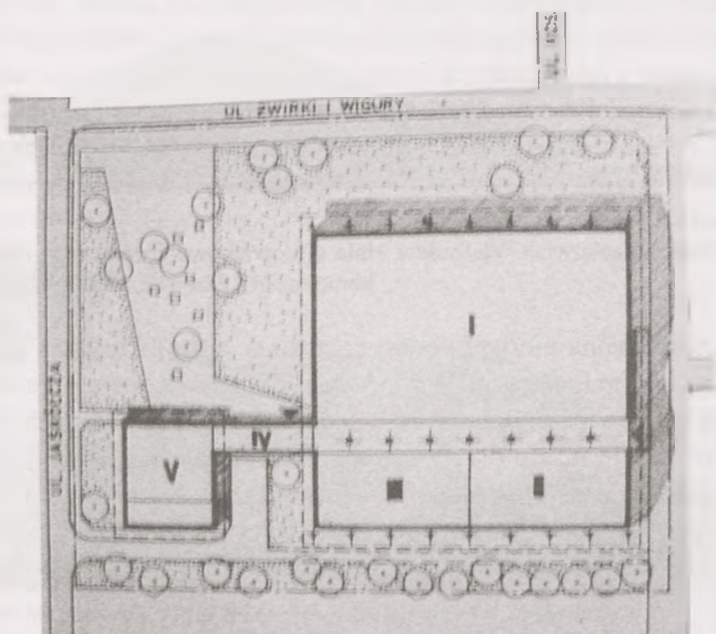
¹ W.Z., *Hala Sportowa ośrodka „Górzyskowo” w Bydgoszczy*, „Architektura” nr 5/6, Warszawa 1972, s. 188-192.

² W. Maćkowiak, *Hala Widowiskowo-Sportowa w Bydgoszczy*, konkurs SARP nr 519, Warszawa 1974, s. 89-96.



Makieta hali

Źródło: W.Z., *Hala Sportowa ośrodka „Górzyskowo” w Bydgoszczy*, „Architektura”, Warszawa 1972, nr 5/6, s. 189. Publikacja za zgodą autora

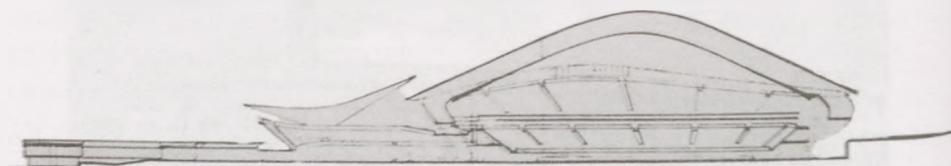


Zagospodarowanie terenu wokół hali

Źródło: W.Z., *Hala Sportowa ośrodka „Górzyskowo” w Bydgoszczy*, „Architektura”, Warszawa 1972, nr 5/6, s. 189. Publikacja za zgodą autora

następujące: Należało zaprojektować halę sportowo-widowiskowa z areną – lodowiskiem dla 6,5 tys. widzów, ponadto w skład obiektu powinna wchodzić: kręgielnia, zespół hotelowo-administracyjny oraz sale szkoleniowe. Obiekt miał zostać zlokalizowany na terenie ograniczonym z jednej strony rzeką, z drugiej ul. Toruńską. Zwrócono uwagę na fakt urządzenia terenu wokół hali: wyznaczenie optymalnego terenu pod sztuczne lodowisko, boiska do gier oraz zieleni. Całe założenie należało zwieńczyć sprawnym systemem komunikacji kołowej. Na konkurs wpłynęło 17 prac, Sąd Konkursowy przyznał trzy nagrody i trzy wyróżnienia.

Uczestnicy konkursu mieli przeróżne wizje nowego obiektu sportowego w Bydgoszczy, począwszy od prostokreślnych, ascetycznych brył, kończąc na wyrafinowanych, organicznych formach. Na uwagę zasługuje oryginalna praca, nagrodzona wyróżnieniem – projektu arch. Grzegorza Chodkowskiego, Andrzeja Gałkowskiego oraz Jerzego Szaflarskiego³. Rzut obiektu przypominał wijącą się roślinę, a poszczególne funkcje umieszczone zostały w swego rodzaju pączkach. Organiczna kreska była kontynuowana w przekrojach, które łukiem przekrywają halę wielofunkcyjną. Jury doceniło plastyczny wyraz obiektu, jednak zwróciło uwagę na trudności z wykonaniem organicznej formy oraz na niekorzystne warunki akustyczne w hali.



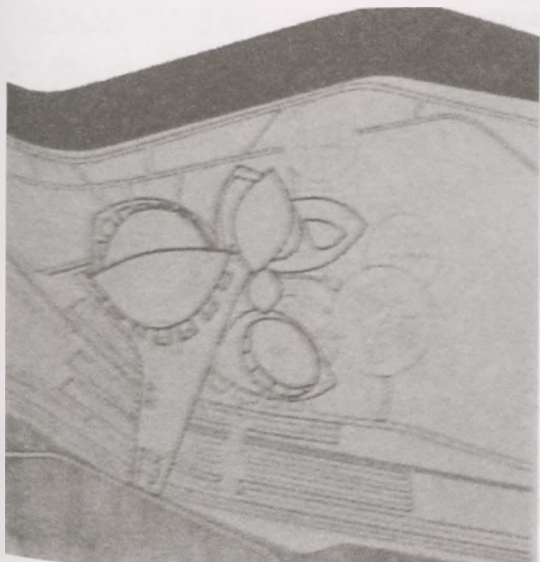
Przekrój przez halę sportowo-widowiskową

Źródło: Maćkowiak Władysław, *Hala Widowiskowo-Sportowa w Bydgoszczy*, konkurs SARP nr 519, Warszawa 1974, s. 93

Praca nagrodzona pierwszą nagrodą została zaprojektowana przez duet arch. Wojciecha Zabłockiego i Jacka Bodasińskiego⁴. Konstrukcja bryły hali składała się z dziewięciu płaszczyzn trójkątnych i trapezoidalnych zaprojektowanych w formie rusztu przestrzennego o konstrukcji stalowej. W opinii sądu konkursowego, zanim projekt zostałby zrealizowany, należało w toku dalszych prac przybliżyć widownię do areny – utrzymując jednak ogólną koncepcję rozwiązania zadania konkursowego.

³ Ibidem, s. 94.

⁴ W. Zabłocki (W.Z.), *Hala sportowo-widowiskowa w Bydgoszczy*, „Architektura” nr 12, Warszawa 1975, s. 404.



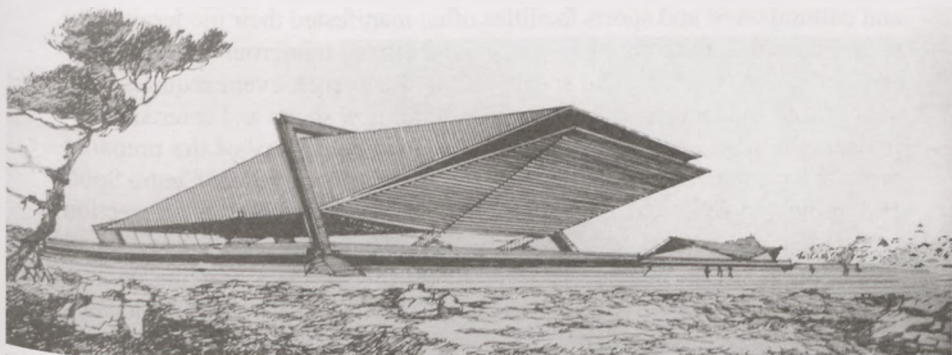
Przekrój przez halę sportowo-
-widowską

Źródło: Maćkowiak Władysław,
Hala Widowiskowo-Sportowa
w Bydgoszczy, konkurs SARP
nr 519, Warszawa 1974, s. 93

Główna hala, nazwana przez autorów pieszczotliwie „żabą”⁵, posiada w założeniu dwustronną widownię. Program funkcjonalny owego obiektu był bardzo zróżnicowany. Założenie projektowe obejmowało również: hotel, kręgielnię oraz lodowisko zlokalizowane za halą. Wjazd

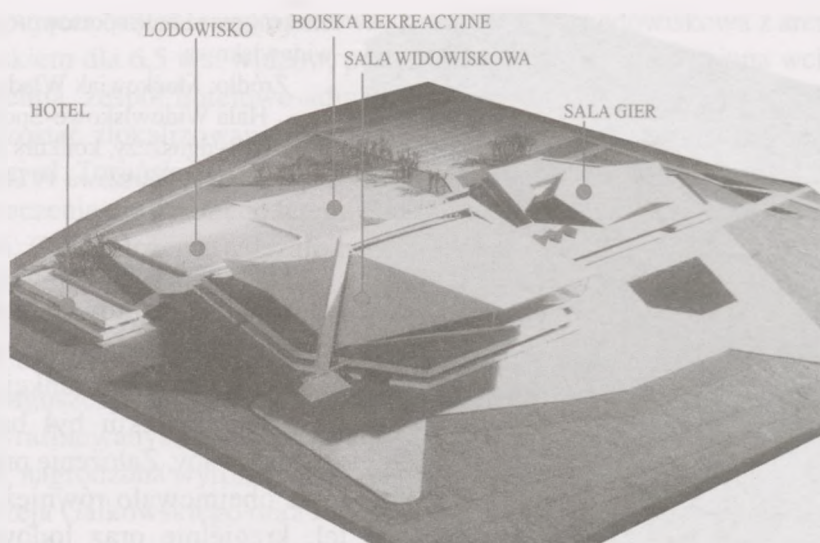
przewidziany był z ul. Toruńskiej, na tyłach natomiast założenie sportowe sąsiadowało z Wisłą.

Architektura jest sztuką kreowania przestrzeni – zatem efekt końcowy jest subiektywny. Jednak bez względu na fakt, czy przedstawione projekty podobają nam się, czy nie – projektantom należy się szacunek i podziw za próbę wykreowania nowatorskiej, oryginalnej formy współgrającej z funkcją sportową obiektu. Może któraś z przedstawionych bądź przemilczanych form miała szansę stać się wizytówką miasta i błyszczeć do dziś? A może obiekt taki dopiero rodzi się w głowie architekta?



Władysław Maćkowiak, *Hala Widowiskowo-Sportowa w Bydgoszczy*
„Architektura”, konkurs SARP nr 519, Warszawa 1974, s. 94. Publikacja za zgodą autora

⁵ W. Zabłocki, „Architektura”, wyd. Bosz, Warszawa 2007, s. 61.



Makieta hali

Źródło: Wojciech Zabłocki, „Architektura”, Warszawa 2007, wyd. Bosz, s. 61. Publikacja za zgodą autora

Zaprezentowane powyżej obiekty, niestety, nigdy nie powstały. Dziś możemy je podziwiać jedynie na pożółkłych kartkach w uniwersyteckich bibliotekach.

Summary

Sports architecture was the background for different type events, both sports and cultural ones, and sports facilities often manifested their modernity and technological domination. Bydgoszcz is a city of numerous cyclic events and occasional international sports events. Each such event requires adequate space and facilities. That's the reason for new sports and entertainment investment projects planned in the city. However, many of the prepared projects have remained on carbon paper, e.g. the “Górzyskowo” Centre Sport Hall project in Bydgoszcz, which was to be constructed by the intersection of Żwirki i Wigury and Jaskółcza Streets, and the sports and entertainment hall with an arena – skating rink for 6,500 spectators, a bowling arcade, a hotel-administrative complex, and training rooms, which was to be located in an area limited by the Brda River and Toruńska Street. These facilities have never been constructed and today we can admire them on yellowed carbon papers only.