











La carrera dual en esport practicat per dones: una revisió d'abast

Marina García-Solà^{1,2*}  , Yago Ramis^{1,2}  , Marta Borrueco^{1,2}  
i Miquel Torregrossa^{1,2}  

¹ Departament de Psicologia Bàsica, Evolutiva i de l'Educació, Universitat Autònoma de Barcelona (Espanya).

² Institut de Recerca de l'Esport, Universitat Autònoma de Barcelona (Espanya).

Citació

García-Solà, M., Ramis, Y., Borrueco, M. & Torregrossa, M. (2023). Dual Careers in Women's Sports: A Scoping Review. *Apunts Educación Física y Deportes*, 154, 16-33. [https://doi.org/10.5672/apunts.2014-0983.es.\(2023/4\).154.02](https://doi.org/10.5672/apunts.2014-0983.es.(2023/4).154.02)



Editat per:

© Generalitat de Catalunya
Departament de la Presidència
Institut Nacional d'Educació
Física de Catalunya (INEFC)

ISSN: 2014-0983

*Correspondència:

Marina García-Solà
marina.garcia.sola@uab.cat

Secció:

Ciències humanes i socials

Idioma de l'original:

Català

Rebut:

2 de setembre de 2022

Acceptat:

28 de febrer de 2023

Publicat:

1 d'octubre de 2023

Coberta:

Una esportista
fent parkour.
©Image Source.
Adobe Stock.

Resum

Les anteriors revisions sobre carrera dual (CD) ofereixen conclusions per a esportistes en general, sense esmentar el gènere i perpetuant la infrarepresentació de les dones. Per això, en aquesta revisió d'abast ens centrem únicament en esportistes dones amb l'objectiu de conèixer el panorama actual dels estudis sobre CD en esport femení. La metodologia es basa en la declaració *Preferred Reporting Items for Systematic Reviews and Meta-Analysis* i en les recomanacions per elaborar revisions d'abast. La cerca bibliogràfica es va fer en les bases de dades Web of Science, PsycINFO, Scopus, Pro-Quest i SPORTDiscus. Es van incloure estudis sobre CD amb participants dones i publicacions en revistes científiques a partir del 2012, i es van obtenir 19 articles per a l'anàlisi i la síntesi de la recerca actual sobre esport femení i CD. Els resultats mostren un augment progressiu de publicacions sobre dones esportistes i CD, predomina la compaginació d'esport i estudis i hi ha un buit en estudis sobre compaginació laboral i transicions crítiques en l'esport femení. Amb aquesta revisió es visibilitza i es posa en valor la recerca duta a terme sobre CD i dones esportistes, així com l'efecte de l'androcentrisme, els rols de gènere i la manca de referents en el context esportiu. Malgrat que s'evidencia que la CD és inherent a l'esport femení, tradicionalment s'ha estudiat i conceptualitzat basant-se en models masculins. Per tant, convidem a continuar investigant aquesta temàtica de manera holística, des de models adaptats a les realitats de l'esport femení i incloent de manera conscient les diferents formes de ser dones.

Paraules clau: dones esportistes, esport i estudis, esport i feina, feminisme, revisió d'estudis mixtos.

Introducció

Des de les ciències socials de l'esport fa anys que s'estudia la incorporació, l'evolució i la situació de les dones en aquest món, així com l'ús i la percepció dels espais que ocupen (Vilanova i Soler, 2008). L'evidència en aquest àmbit mostra com a mesura que han anat accedint al món de l'esport, lluny de reproduir comportaments masculins, han anat modelant una cultura esportiva pròpia (Martin et al., 2017). Això possiblement sigui degut al fet que les dones projecten els valors adquirits en la seva socialització (Puig i Soler, 2004). D'aquesta manera, el creixement progressiu de l'esport femení ha anat de la mà de “noves maneres de fer, entendre i relacionar-se amb l'esport” (Martin et al., 2017, p. 101).

En el context actual, malgrat aquest creixement de l'esport femení, hi ha una desigualtat estructural d'oportunitats que limita l'agència social de les dones en el desenvolupament d'una carrera esportiva professional (Ronkainen et al., 2020). Això comporta que poques dones tinguin el privilegi de construir una carrera exclusivament centrada en l'esport i que, per tant, els discursos de carrera dual que plantegen la compatibilització de l'esport amb una dedicació laboral o acadèmica paral·lela siguin especialment rellevants per a les dones joves (Ronkainen et al., 2020).

La carrera dual (CD) és “la carrera enfocada tant a l'esport com als estudis o la feina” (Stambulova i Wylleman, 2015, p. 1). En funció del grau de prioritització es descriuen quatre possibles trajectòries esportives: (a) la lineal, on la persona se centra quasi exclusivament en la seva carrera esportiva; (b) la convergent, en què es continua priorititzant l'esport, però es compatibilitza parcialment amb els estudis o una feina; (c) la paral·lela, en la qual l'esport i els estudis o la feina estan en el mateix grau de prioritització; i (d) la divergent, que es dona quan l'esport i els estudis o la feina exigeixen tant a l'esportista fins al punt de veure's forçades a abandonar una cosa o l'altra (Torregrossa et al., 2020). En diferents treballs sobre retirada i altres transicions (p. e., Perez-Rivases et al., 2017a; Torregrossa et al., 2015) s'exposa que les trajectòries lineals i divergents tenen conseqüències negatives per a qui les desenvolupa (p. e., abandonament). D'altra banda, l'evidència suggereix que a aquelles persones —en alguns casos anomenades “estratègies” (Vilanova i Puig, 2016)— que desenvolupen trajectòries convergents i paral·leles se'ls solen associar certs beneficis: bons nivells de resiliència i de salut mental (p. e., augment del benestar, millor equilibri vital; Tekavc et al., 2015; Torregrossa et al., 2015) i competències de CD (p. e., consciència emocional, planificació de la carrera, gestió de CD i intel·ligència social i adaptabilitat) que condueixen a un desenvolupament personal més saludable i equilibrat (De Brandt et al., 2018). A més, en el futur aconseguen millors llocs de feina i són més felices amb la seva vida més enllà de l'esport (López de Subijana et al., 2015).

Per a un millor desenvolupament de la CD, arreu del món s'han desenvolupat programes d'assistència a la carrera (CAPs, per les sigles en anglès), amb l'objectiu d'oferir assistència a l'esportista amb aspectes relacionats amb la seva carrera; en l'esport i fora d'aquest i, alguns, fins després de la retirada (Henry, 2013; López de Subijana et al., 2015; Torregrossa et al., 2020). Aquests es basen en el model holístic de carrera esportiva (Wylleman, 2019), que considera l'esportista de manera global i en el qual s'aborda el desenvolupament de l'individu en diferents àmbits/dominis que interaccionen entre ells (i.e., esportiu, psicològic, psicosocial, acadèmic/vocacional, financer i legal; Wylleman, 2019), i possibilita l'acompanyament durant les transicions que l'esportista experimentarà al llarg de la seva vida esportiva.

La investigació sobre CD, a dia d'avui, és una temàtica prioritària en les ciències aplicades a l'esport (Torregrossa et al., 2020), que ha proliferat molt en les últimes dècades (p. e., Stambulova i Wylleman, 2019). Aquest fet ha donat lloc a diferents models de desenvolupament de carrera que, en general, són vàlids i eficaços per determinar transicions que es produeixen en diferents dominis al llarg de la carrera esportiva. Tant en el context europeu com en l'espanyol, la majoria d'estudis se centren en esportistes en general, sense tenir en compte les peculiaritats de contextos i realitats específiques (p. e., López de Subijana et al., 2015), malgrat que l'experiència de la carrera esportiva involucra tant característiques pròpies de l'esportista (p. e., gènere, edat, tipus d'esport) com ambientals (i.e., cultura i context esportiu; Stambulova i Alfermann, 2009). Algunes investigadores suggereixen que les característiques personals, incloent-hi el gènere, poden influir en la percepció i vivències de les transicions que viu l'esportista, així com en la seva presa de decisions (Samuel i Tenenbaum, 2011; Tekavc, 2017). De fet, s'ha vist que mentre homes i dones perceben alguns reptes i demandes de manera similar, n'hi ha d'altres, com la transició a la universitat (Perez-Rivases et al., 2017a), que es perceben notablement diferent (Tekavc, 2017).

Les revisions sistemàtiques permeten sintetitzar tota la recerca disponible de manera transparent, rigorosa i reproducible, proporcionant així una comprensió clara i actualitzada sobre el que es coneix, es desconeix i les següents passes que hauria de seguir la recerca (Tod et al., 2021). Tot i que hi ha revisions sistemàtiques sobre CD (p. e., Guidotti et al., 2015; Stambulova i Wylleman, 2019), són amb esportistes en general i no n'hi ha cap d'específica de dones esportistes. En la revisió sistemàtica de Guidotti et al. (2015) no es fa cap menció especial al gènere ni es parla de dones esportistes; en canvi, sí que se'n fa a l'estat de la qüestió de Stambulova i Wylleman (2019), on a l'apartat de resultats es poden trobar dues frases comparatives respecte als homes. A més, a l'apartat de reflexions crítiques, grans buits de recerca i reptes de futur animen a “investigar i aprofundir en les vies

professionals individuals, inclosos esportistes minoritaris (p. e., les dones) i esportistes transnacionals” (Stambulova i Wylleman, 2019, p. 85). Ambdós casos exemplifiquen que les dones solen estar significativament subrepresentades en la ciència en general i, concretament, en psicologia de l'esport (Gledhill et al., 2017), i es defineixen com una minoria. Tot i que s'està experimentant un canvi social en el context europeu i nord-americà, l'esport continua sent un dels pilars més accentuats de la dominació androcèntrica (Rovira-Font i Vilanova-Soler, 2022). La mirada androcèntrica que predomina en la ciència fa que, segons Kavoura et al. (2012), els esportistes homes siguin la norma, mentre que les esportistes dones són estudiades més tard sobre la base de similituds o diferències respecte d'ells (Cooky, 2016). En aquesta línia, i d'acord amb Ronkainen et al. (2016) i amb Andersson i Barker-Ruchti (2018), la recerca sobre la CD i les dones continua sent escassa i s'ha d'enriquir investigant en aquest camp. Per aquesta raó, el nostre estudi proposa fer una revisió d'abast de la literatura de la CD de dones esportistes. Mentre les revisions anteriors se centren en la literatura sobre CD d'esportistes en general, aquesta posa el focus en les dones esportistes i els estudis que les situen en el centre de la construcció de coneixement.

Presentem una revisió d'abast amb l'objectiu de conèixer quin és el panorama actual de la recerca feta sobre CD de dones esportistes. A través d'identificar estudis sobre CD i dones esportistes i descriure'n sintèticament les característiques i els resultats, concretament, ens plantegem la pregunta següent: com ha evolucionat la recerca i què hi ha a la literatura existent sobre la carrera dual en dones esportistes? D'aquesta manera es contribueix a la recerca oferint la primera síntesi integrada d'estudis sobre la CD de les esportistes.

Mètode

La metodologia seleccionada ha estat la revisió d'abast (en anglès “*scoping review*”), que permet identificar i categoritzar el que es coneix i desconeix sobre un tema, i

permet identificar les llacunes existents a la literatura, com a punt de partida per al plantejament de nous treballs i línies de recerca (Grant i Booth, 2009).

Per a l'elaboració d'aquesta revisió ens hem basat en la declaració *Preferred Reporting Items for Systematic Reviews and Meta-Analysis* (PRISMA; Page et al., 2021) i concretament amb l'extensió de PRISMA-ScR de Tricco et al. (2018) seguint els criteris específics per desenvolupar aquest tipus de revisió.

Criteris d'elegibilitat i estratègia de cerca

Per desenvolupar la revisió es van tenir en compte els següents criteris d'inclusió: (a) que fossin estudis sobre CD (i.e., esportistes-estudiants o esportistes-treballadores), (b) que les participants fossin esportistes dones exclusivament, (c) que s'haguessin publicat en revistes científiques a partir del 2012 (i.e., any a partir del qual la Comissió Europea estableix les directrius de treball sobre la CD), i (d) que comptessin amb resum en anglès. Per acabar, com a criteris d'exclusió no es van tenir en compte (a) estudis amb mostra mixta o d'homes i (b) estudis relacionats amb la pandèmia de la COVID-19.

Per a la identificació de documents potencialment rellevants, es van consultar articles publicats des del 2012 fins al 6 de juny de 2022 de les següents bases de dades bibliogràfiques: Web of Science (Core collection), PsycINFO, Scopus, Pro-Quest i SPORTDiscus. L'estratègia de cerca, l'organització i la combinació de termes va establir-se mitjançant l'eina CHIP (i.e., Context, How, Issues, Population; Shaw, 2010), agrupant paraules clau i termes relacionats amb la CD i esportistes (dones), dissenyada en anglès a fi d'identificar resums d'estudis realitzats en qualsevol idioma (vegeu Taula 1). La relació entre els termes de cerca, les bases de dades i els articles trobats es mostra a la Taula A dels annexos. La cerca electrònica a les bases de dades va complementar-se amb la cerca manual de documents en llistats de referències i en revistes clau de l'àmbit (Williams i Shaw, 2016).

Taula 1

Paraules clau organitzades amb l'eina CHIP.

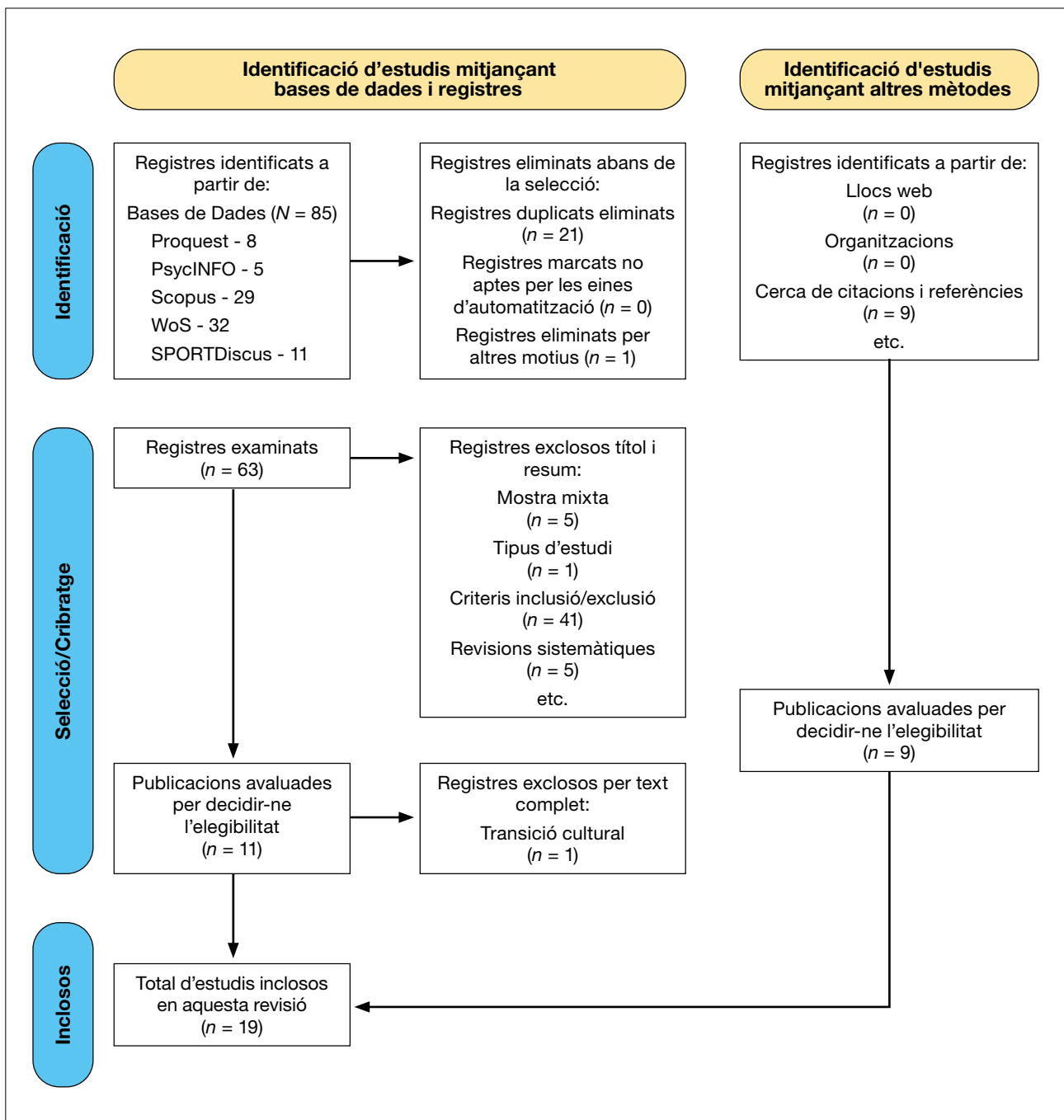
CONTEXT	Recerca en Psicologia/Sociologia de l'Esport Femení i Carrera Dual.
HOW	Method: “qualitative” OR “quantitative” OR “mixed” OR “interviews” OR “focus groups” OR “questionnaires” OR “surveys” AND
ISSUES	Dual Career: “Dual Career” OR “Dual-career” OR “Dual Career athlete” OR “Dual Career experiences” OR “Dual Career Balance” OR “Dual Career* competenc*” OR “Dual Career Develop*” OR “Dual Career Transition*” OR “Transition” OR “Dual Career Support” OR “Dual Career Assistance” OR “Career Development Gender Inequality” AND Education: “Student-athlete” OR “College-athlete” OR “pupil-athlete” OR “Elite Sport and Education” OR “Sport and Education” OR “Sport and university” OR “Sport and school” OR “Sport and Studies” OR “university students” OR Work: “Employee-athlete” OR “Sport and Work” OR “Elite sport and Employment” OR “Sport and Labor market” OR “Academic and vocational levels” AND
POPULATION	Woman: “Wom* student-athlete” OR “wom* athlete” OR “elite sport wom*” OR “Female” OR “women” OR “female soccer players” OR “Sportswomen” OR “women’s dual-careers” OR “female athletes” NOT
NOT	“men” OR “mal” OR “man” OR “covid” OR “COVID-19” OR “pandemic” OR “coronavirus” OR “lockdown”

Identificació i selecció d'estudis rellevants

Per garantir que el mètode de cerca fos sistemàtic, sòlid i vàlid, van seguir-se els tres passos suggerits per PRISMA: identificació, selecció i inclusió (Figura 1; Page et al., 2021). Un cop identificats els estudis potencialment rellevants (i.e., estudis derivats de la cerca i pendents d'avaluació), van descarregar-se les referències i resums de cadascun d'aquests i es van emmagatzemar i organitzar mitjançant l'eina de gestió bibliogràfica Mendeley. Una vegada exclosos els duplicats, l'avaluació dels estudis va fer-se en dues

fases: primerament van seleccionar-se pels títols i resums i, després, van analitzar-se els textos complets avaluant-ne l'elegibilitat i rebutjant els articles que no complien amb els criteris d'inclusió. Aquest procés d'identificació, cribatge i selecció dels articles va dur-lo a terme la primera autora de l'article, sota la supervisió de la resta d'autories. Per garantir la transparència en aquest procés, és important deixar constància de les decisions que s'han anat prenent amb el diagrama de flux de PRISMA (vegeu Figura 1; Page et al., 2021).

Figura 1
Cerca sistemàtica, inclusió i exclusió dels articles (Page et al., 2021)



Taula 2

Resultats i característiques dels articles identificats sobre carrera dual i dones esportistes (N=19)

Codi Bibliogràfic i Referència	Participants	CD (estudis/feina)	Context	Tipus d'estudi	Mètode recollida dades	Temàtica
1. Bergström et al. (2022)	1 esquiadora retirada Edat: ND	Estudis	Noruega	Mixt	- Entrevista semiestructurada - Diaris d'entrenament - Classificacions i rànquings - Dades programa d'estudis	- Gestió CD - Transicions esportives i no esportives - Barreres i Recursos - Trajectòria paral·lela
2. Frederickson (2022)	13 esportistes; Futbol, bàsquet, lacrosse, vòlei, softbol, hoquei, gimnàstica i atletisme Edats: 22-34	Estudis	Estats Units	Qualitatiu	- Entrevista semiestructurada	- Gestió CD i Percepció CD - Transició a la universitat - Barreres i Recursos - Trajectòria paral·lela
3. McGreary et al. (2021)	6 futbolistes Edat: 18-26	Estudis	Regne Unit	Qualitatiu	- Entrevista semiestructurada	- Gestió CD i Percepció CD - Transició de júnior a sènior - Transició a la universitat - Barreres - Estratègies afrontament - Trajectòria convergent
4. Pankow et al. (2021)	6 esportistes; Cross, rugbi i atletisme Edats: 18-22	Estudis	Canadà	Qualitatiu longitudinal	- Entrevista semiestructurada - Diaris	- Salut Mental - Gestió CD - Trajectòria convergent
5. Harrison et al. (2020)	11 futbolistes Edat: 16-22	Estudis i Feina	Regne Unit	Qualitatiu	- Entrevista semiestructurada	- Planificació futura - Transició a la universitat - Percepció CD - CAPs - Barreres - Trajectòria paral·lela i divergent
6. Kavoura i Ryba (2020)	6 judokes Edat: 20-27	Estudis	Finlàndia	Qualitatiu	- Entrevista semiestructurada	- Gestió CD - Planificació futura - Identitat - Trajectòria paral·lela i convergent

Nota: abreviatures emprades Taula 2

CD: Carrera Dual; CAPs: Programes Assistència de Carrera; DCCQ-A: Dual Career Competency Questionnaire for Athletes; ND: No disponible

Taula 2 (Continuació)

Resultats i característiques dels articles identificats sobre carrera dual i dones esportistes (N=19)

Codi Bibliogràfic i Referència	Participants	CD (estudis/feina)	Context	Tipus d'estudi	Mètode recollida dades	Temàtica
7. Perez-Rivases et al. (2020)	72 esportistes; Esports: ND Edat: mitjana 17	Estudis	Espanya	Quantitatiu	- DCCQ-A29	- Competències i Gestió CD - CAPs - Trajectòria paral·lela
8. Ronkainen et al. (2020)	10 esportistes Esports: ND Edat: 19-22	Estudis	Finlàndia	Qualitatiu	- Entrevistes en profunditat	- Gestió CD i Percepció CD - Perfeccionisme - Trajectòria paral·lela i divergent
9. Slaten et al. (2020)	14 esportistes Futbol i Hoquei Edat: 18-23	Estudis	Estats Units	Qualitatiu	- Entrevista semiestructurada	- Gestió CD i Percepció CD - CAPs - Transició a la universitat - Identitat esportiva - Trajectòria paral·lela
10. Cooper i Jackson (2019)	4 esportistes Esports: Olímpics Edat: ND	Estudis	Estats Units	Qualitatiu	- Entrevistes individuals - Entrevista de Focus Grup - Qüestionari demogràfic	- Gestió CD i Percepció CD - Identitat i rols - Recursos i Carreres - Trajectòria convergent i paral·lela
11. Andersson i Barker-Ruchti (2018)	7 futbolistes Edat: Majors 22	Estudis i Feina	Suècia	Qualitatiu	- Entrevista semiestructurada - Mapeig bibliogràfic	- Gestió CD - Trajectòries professionals - Transició de júnior a sènior - Trajectòria convergent
12. Kristiansen i Stensrud (2017)	6 jugadores d'handbol Edat: 13-14	Estudis	Noruega	Qualitatiu	- Entrevista semiestructurada - Tests físics	- Gestió CD - Transicions esportives i no esportives - Pubertat - Trajectòria paral·lela
13. Perez-Rivases et al. (2017a)	3 esportistes Waterpolo i Natació Edat: 18	Estudi	Espanya	Qualitatiu	- Entrevista semiestructurada	- Transició a la universitat - Trajectòria paral·lela

Nota: abreviatures emprades Taula 2

CD: Carrera Dual; CAPs: Programes Assistència de Carrera; DCCQ-A: Dual Career Competency Questionnaire for Athletes; ND: No disponible

Taula 2 (Continuació)

Resultats i característiques dels articles identificats sobre carrera dual i dones esportistes (N=19)

Codi Bibliogràfic i Referència	Participants	CD (estudis/feina)	Context	Tipus d'estudi	Mètode recollida dades	Temàtica
14. Madsen i McGarry (2016)	13 esportistes Futbol, bàsquet, vòlei, rem, lacrosse, hoquei herba i gel, atletisme i tenis Edat: ND	Estudis	Estats Units	Qualitatiu	- Focus Grup - Entrevista semiestructurada	- Percepció CD - Planificació futura - Rols de gènere - Trajectòria paral·lela
15. Gledhill i Harwood (2015)	13 futbolistes retirades Edat: mitjana 19	Estudis	Regne Unit	Qualitatiu	- Entrevista semiestructurada	- Percepció CD - Perspectiva Holística - Gestió CD - Trajectòria paral·lela i divergent
16. Han et al. (2015)	13 atletes Edat: 15-17	Estudis	Corea del Sud	Qualitatiu	- Entrevista semiestructurada	- Identitat CD - Rols de gènere - Barreres - Gestió CD - Trajectòria paral·lela
17. Falls i Wilson (2013)	12 futbolistes Edat: 23-30	Estudis	Estats Units	Qualitatiu	- Entrevista Història Oral	- Transicions esportives i no esportives - Transició a la universitat - Identitat - Trajectòria paral·lela
18. Selva et al. (2013)	23 esportistes actives i retirades Esports: Olímpics i no olímpics. Edat: 18-39	Estudis i Feina	Espanya	Qualitatiu	- Entrevista semiestructurada	- Gestió CD - Barreres i Recursos - Trajectòria lineal, paral·lela i convergent - Retirada
19. Debois et al. (2012)	1 esgrimidora retirada Edat: ND	Estudis i Feina	França	Qualitatiu	- Entrevista en profunditat - Anotacions en entrevistes d'assessorament i seguiment	- Transicions esportives i no esportives - Transició de júnior a sènior - Retirada - Trajectòria convergent i paral·lela

Nota: abreviatures emprades Taula 2

CD: Carrera Dual; CAPs: Programes Assistència de Carrera; DCCQ-A: Dual Career Competency Questionnaire for Athletes; ND: No disponible

Codificació i extracció de dades

Per a la depuració de les dades, va elaborar-se una eina d'extracció de dades, en forma de taula, dels articles inclosos en aquesta revisió (vegeu Taula 2). La taula recull informació sobre les característiques clau de l'estudi i en detalla l'autoria, l'any de publicació, els participants i la modalitat esportiva, el focus de l'estudi, el disseny i la metodologia i, per últim, les temàtiques principals. És la primera autora la que va fer aquesta depuració, sota la supervisió de la resta d'autoria.

Els estudis inclosos van organitzar-se en ordre cronològic invers, per així veure en primer lloc els més recents (i.e., del 2022 al 2012). Dins de cada any, van ordenar-se alfabèticament segons els cognoms de l'autoria. A més, cada article té un codi bibliogràfic (vegeu Taula 2), que s'utilitza al text (entre claudàtors) per ajudar en la lectura dels següents apartats i distingir-ne els articles inclosos, respecte d'altres referències.

Avaluació de la qualitat dels estudis inclosos

La qualitat de la metodologia de recerca dels articles finalment inclosos es va avaluar mitjançant l'eina *Mixed Methods Appraisal Tool (MMAT)*: Hong et al., 2018). Per fer aquesta avaluació, és important la utilització de criteris i eines adequades al tipus d'evidència que s'examina (Tod, 2019; Tod et al., 2021). L'MMAT és una eina d'avaluació que s'ajusta a aquest treball ja que s'ha dissenyat per a l'avaluació d'estudis mixtos (i.e., revisions que inclouen estudis qualitius, quantitius i de mètodes mixtos). Al llistat de verificació de l'MMAT, hi ha dues preguntes comunes i cinc preguntes per a cada tipus d'estudi, a les quals s'hi ha de respondre "sí", "no" o "no se sap". L'avaluació de la qualitat la va dur a terme la primera autora, sota la supervisió de la resta d'autories. La majoria dels estudis van considerar-se de qualitat alta, dos de qualitat mitjana i un de baixa. Podeu consultar l'avaluació de la qualitat de tots els estudis a la Taula B dels Annexos.

Resultats

Com es mostra a la Figura 1, van reportar-se 85 publicacions resultants de la cerca en les bases de dades esmentades. Posteriorment a l'eliminació de duplicats, van identificar-se 63 estudis rellevants. D'acord amb el títol i resum, se'n van excloure 53, i en van resultar 11 articles per examinar-ne el text complet, dels quals un va ser exclòs. Paral·lelament, en la cerca manual realitzada, van incloure's nou treballs rellevants. Finalment, van incloure's els treballs rellevants segons els títols, resums i textos complets, que van resultar ser un total de 19 estudis. Els resultats principals i les característiques d'interès de cada estudi es presenten a la Taula 2.

A continuació exposem una descripció de les característiques dels estudis sobre CD en dones (i.e., tendència, localització), seguida d'una síntesi narrativa de l'abast dels coneixements produïts en aquests estudis.

Descripció de les característiques dels estudis

Quant a la tendència de publicació, tot i que generalment és estable, els darrers tres anys la tendència és a l'alça. Des de l'any 2012, data del primer article inclòs, fins al 2019 s'han publicat deu articles amb el focus posat en la CD d'esportistes dones. Aquesta quantitat és quasi la mateixa (i.e., nou publicacions) que les publicacions fetes els últims tres anys (i.e., del 2020 al 2022).

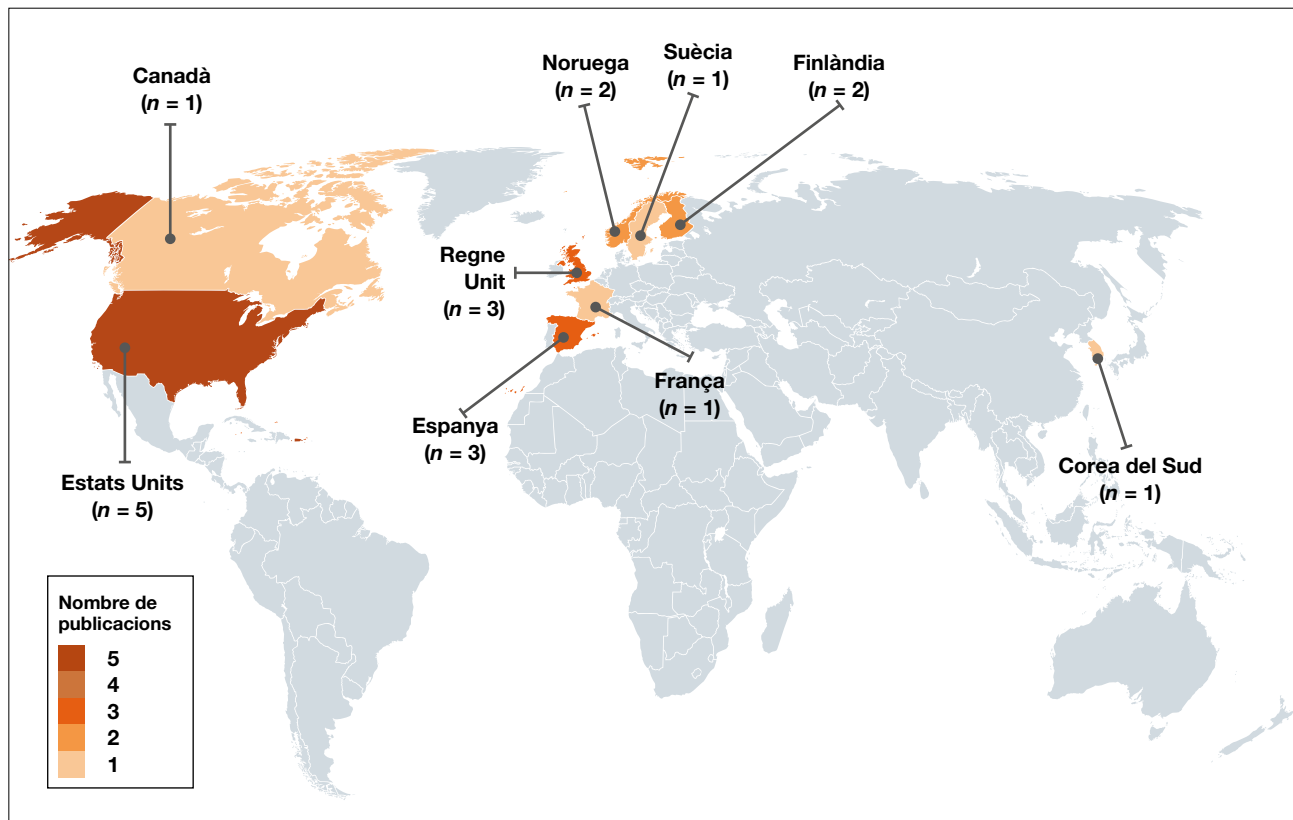
A la Figura 2, es mostra una visió general de l'origen des d'on s'ha estudiat la CD que desenvolupen les dones. Els 19 estudis inclosos s'han elaborat en nou països de tres continents diferents, països de l'hemisferi nord, majoritàriament a Nord-Amèrica i Europa. El país des del qual s'ha investigat més la CD de les dones és Estats Units amb cinc estudis, seguit pel Regne Unit i Espanya amb tres i Noruega i Finlàndia amb dos cadascun. En darrer lloc, Corea del Sud, França, Suècia i Canadà amb un estudi a cada país. Quant a l'idioma, dels 19 registres, 17 estaven escrits en anglès i dos en castellà.

Pel que fa a les participants dels estudis, la majoria d'elles són esportistes en actiu, mentre que tan sols quatre estudis inclouen exesportistes a la seva mostra [1, 15, 18, 19]. El disseny d'estudi que predomina és el qualitatiu i la tècnica més utilitzada per a la recollida de dades és l'entrevista semiestructurada. Excepcionalment, hi ha un estudi [7] amb metodologia quantitativa que utilitza el qüestionari *Dual Career Competency Questionnaire for Athletes (DCCQ-A)*: De Brandt et al., 2018) i un estudi amb metodologia mixta [1], que combina la recollida de dades mitjançant una entrevista individual i un diari d'entrenaments, amb dades sobre classificacions i rànquings i dades d'un programa d'estudis.

En funció del focus de la CD, quatre estudis avaluen la compatibilització de l'esport amb una feina alternativa i se centren exclusivament en la inserció laboral i la carrera professional no esportiva (p. e., barreres i recursos per compaginar esport i feina), mentre que la resta ($n = 15$) avaluen la compaginació amb els estudis i exploren temàtiques més generals (p. e., gestió i percepció CD, identitat, transicions, CAPs).

Respecte a les transicions, la més tinguda en compte als estudis és la transició a la universitat ($n = 6$), en segon lloc, la transició de júnior a sènior ($n = 3$), seguida de la transició de la retirada ($n = 2$) i, finalment, la transició de la pubertat ($n = 1$).

Figura 2
Localització geogràfica dels estudis inclosos.



Per últim, dels estudis s'infereix que la majoria d'esportistes seguien una trajectòria paral·lela (i.e., importància similar a esport i estudis/feina), seguides d'aquelles esportistes amb una trajectòria convergent (i.e., més importància a l'esport que estudis/feina). També, alguns estudis fan referència a moments de trajectòries divergents (i.e., on les demandes esportives i vocacionals entren en conflicte i abandonen l'esport). Per últim, un únic estudi es fa eco de la possibilitat de seguir una trajectòria lineal com a dona esportista.

Exposada l'evolució de la recerca i les característiques generals dels estudis, veiem com el perfil d'estudi que més predomina és amb futbolistes ($n = 5$), que compaginen l'esport amb els estudis ($n = 15$) i segueixen una trajectòria paral·lela ($n = 16$), mitjançant una metodologia qualitativa a partir d'una entrevista semiestructurada ($n = 14$), on es tracten aspectes de la gestió i percepció de la CD (i.e., barreres i recursos, transicions i planificació futura; $n = 17$).

Abast dels estudis sobre CD en dones

En aquest apartat, s'exposa una síntesi narrativa de l'abast de les contribucions i coneixements sobre la gestió i percepció de la CD de dones esportistes (i.e., barreres i recursos, identitats i trajectòries).

La gestió de la CD moltes vegades és percebuda com a problemàtica [3, 5, 8, 11], ja que en molts casos costa trobar l'equilibri i sovint és necessari un període d'adaptació per ajustar-se i afrontar les diferents demandes [3, 5, 13]. D'una banda, les principals barreres percebudes són la manca o mala gestió del temps [2, 5, 6, 10, 19], la poca flexibilitat horària [1, 2, 5, 11, 18], haver de marxar de casa [3, 7, 19], els ambients amb excessiva competitivitat o perfeccionisme [1, 8, 16, 19] i l'augment de les demandes esportives i acadèmiques [3, 5, 11, 12], que, tot plegat, s'intenta equilibrar amb la reducció de la vida social [7, 12]. D'altra banda, els principals recursos percebuts són el suport social (p. e., companyes, cos tècnic, família i amigats) [2, 3, 4, 12, 15, 17, 18], les competències adquirides (p. e., planificació, organització, capacitat de sacrifici) [1, 8, 18], la motivació i el compromís per seguir estudiant [1, 2, 5, 10, 17] i l'accés a recursos institucionals [2, 5, 7, 9, 10, 18]. En relació amb els recursos institucionals, les dones solen ser usuàries habituals dels CAPs i aquests tenen un paper important en el desenvolupament de la CD [5, 7].

La manca de referents femenins provoca que algunes esportistes no siguin capaces d'imaginar-se un camí al futur professional en l'esport d'elit [6, 16] i, per tant, vincular la seva identitat com a esportistes professionals [5, 6, 14, 16]. Tot i així, en alguns estudis [3, 10, 11] veuen com aquesta identitat

esportiva sí que està més present, sobretot en aquells esports que han arribat a l'estatus de professionals (p. e., futbol femení) o a alts nivells competitiu (p. e., Divisió I d'esport universitari d'Estats Units). Per tant, en general les dones no solen desenvolupar una identitat esportiva única, sinó que desenvolupen identitats múltiples alternatives a l'esportiva (p. e., identitat estudiant) [1, 6, 9, 15, 17]. En aquest sentit, quan les demandes acadèmiques comencen a augmentar, les esportistes comencen a desenvolupar aquestes identitats no esportives [1, 5, 8] i, fins i tot, poden disminuir les prioritats posades en l'esport i veure-ho com una afició més [5]. Per exemple, la transició a la universitat algunes la viuen com l'oportunitat de plantejar-se i indagar altres opcions de carrera, amb l'objectiu de desenvolupar-se personalment i individualment [17]. En aquest punt algunes comencen a seguir trajectòries divergents, la qual cosa desencadena un possible abandonament de l'esport i retirades prematures [5, 15, 16, 17]. En la planificació de carrera post-retirada en molts casos opten per seguir carreres tradicionalment "femenines" per la pressió a ajustar-se als rols socials de gènere i poques es plantegen una sortida professional lligada a l'esport [14].

Discussió

Aquest estudi permet posar les dones esportistes en el centre de la construcció de coneixement sobre la CD i explorar la realitat que tradicionalment s'ha silenciat o deixat al marge. D'aquesta manera hem categoritzat la literatura existent i hem identificat tendències i llacunes de coneixement en aquest camp.

S'han identificat 19 estudis primaris publicats en revistes científiques entre el 2012 i 2022, la qualitat de la majoria dels quals considerem que és alta. Es destaca la tendència creixent de publicacions sobre la CD de dones. Aquest fet va en línia amb les troballes de l'estat de la qüestió de Stambulova i Wylleman (2019), que suggereixen una tendència d'intensificació de la recerca dins del discurs de CD. No obstant, destaquem que la majoria d'articles es publiquen des de països europeus o des dels Estats Units, la qual cosa construeix el coneixement només des d'una perspectiva occidental i dels països del nord. Aquests resultats van en la mateixa línia dels trobats a la revisió de Guidotti et al. (2015), que suggereixen que els estats que faciliten l'educació d'esportistes d'elit talentosos també afavoreixen els interessos científics en aquest camp de recerca, però hem de tenir present que s'estaria construint un coneixement de la CD de dones basat en la cultura hegemònica (p. e., dona blanca, cisgènere, de classe mitjana) i, de moment, invisibilitzant les experiències i els sabers d'altres dones del món i d'altres formes de ser dona.

Les principals barreres de la CD de dones esportistes es relacionen amb mala gestió del temps, poca flexibilitat

horària, marxar de casa, ambients amb excessiva competitivitat o perfeccionisme i l'augment de les demandes esportives i acadèmiques. Aquestes troballes reforcen altres investigacions sobre CD en general, per exemple, en l'estudi de López de Subijana et al. (2015) o l'estudi de Miró et al. (2018), on la mala gestió del temps i la poca flexibilitat horària es reconeixen com la principal dificultat a l'hora de dur a terme una CD. Complementàriament, el suport social i els CAPs es destaquen com recursos clau per al desenvolupament d'una CD (López de Subijana et al., 2015).

A nivell general, s'ha fet evident la necessitat d'estudiar la CD des d'una perspectiva àmplia (i.e., model de carrera esportiva holística; Wylleman, 2019), que tingui en compte l'especificitat de les esportistes (i.e., transicions i trajectòries predominants, conflictes de rol, manca d'estructures esportives professionals, identitats múltiples travessades per rols de gènere). Això implica que és important dur a terme estudis que investiguin de manera conscient les transicions crítiques per al desenvolupament i l'experiència global de les esportistes (p. e., pubertat, maternitat, retirada; Debois et al., 2012). La transició d'entrada a la universitat s'ha estudiat tant prospectivament com retrospectivament (Perez-Rivases et al., 2017a), igual que s'ha fet en literatura en general (Brown et al., 2015; Defruyt et al., 2020). En ambdós casos, es destaca la importància de planificar amb antelació aquesta transició per afrontar amb èxit el repte que suposa l'augment de les demandes acadèmiques i esportives (Brown et al., 2015; Perez-Rivases et al., 2017a). Aquesta transició és especialment crítica en les dones, ja que durant aquest període presenten una gran taxa d'abandonament de l'esport. En canvi, les transicions que, en general, a la literatura prèvia són altament estudiades (i.e., transició de júnior a sènior i retirada; Park et al., 2012; Torregrossa et al., 2016) no apareixen de manera destacada en la revisió de la literatura. Segons Ronkainen et al. (2016) hi ha un buit en la literatura sobre les carreres esportives de les dones i pocs estudis s'han centrat a comprendre l'impacte del gènere en el desenvolupament professional i els processos de retirada de dones esportistes. Quant a la transició crítica de la pubertat, sols un estudi l'ha tingut en compte. Pels canvis que comporta i la percepció del cos i de les capacitats físiques de les esportistes (Kristiansen i Stensrud, 2017; Tekavc et al., 2015), aquesta seria una de les transicions crítiques a potenciar en la recerca, juntament amb la maternitat (Ferrer et al., 2022). Totes aquestes transicions poden treballar-se des dels CAPs perquè esdevinguin i es visquin de la manera més saludable possible.

Actualment, aquests CAPs estan creats i dissenyats basant-se en un model general d'esportista (p. e., home, blanc, classe mitjana), i per tant construïts sota el biaix androcèntric. De fet, d'alguns articles inclosos en la revisió (Harrison et al., 2020; Perez-Rivases et al., 2020), se'n deriva la preocupació i la crida per a una millora de la qualitat de l'atenció proporcionada als

CAPs, concretament perquè siguin més sensibles al gènere i estiguin dissenyats per maximitzar els recursos personals de les dones esportistes, per així adaptar-se millor a les demandes específiques de la seva CD (Skrubbeltrang et al., 2020). Molts CAPs continuen el seu assessorament més enllà de la carrera esportiva, fins i tot una vegada s'ha produït la retirada (Henry, 2013). De fet, una de les seves funcions és assessorar l'esportista en la compaginació de l'esport amb una feina i en la inserció laboral durant i/o després de la retirada. La nostra revisió posa sobre la taula l'escassetat d'investigacions centrades en la compaginació de l'esport amb una feina o amb la inserció laboral després de la retirada. Com ja apuntaven Stambulova i Wylleman (2019), hi ha una manca de dades sobre la compaginació esport-feina, i cal incloure aquesta qüestió en l'agenda de la recerca sobre la CD en dones. Aquesta necessitat també es recull en el recent Position Stand de la International Society of Sport Psychology (ISSP) i estableix com a repte investigar més enllà de la carrera esportiva per estudiar també les competències d'ocupabilitat de l'esportista així com la CD compaginant l'esport i la feina (Stambulova et al., 2021). La manca d'estudis en aquesta dimensió té repercussions importants en el desenvolupament de la carrera esportiva, ja que suposa no tenir en compte un dels principals àmbits de la vida de l'esportista.

Aquest àmbit vocacional és especialment rellevant en el cas de les dones ja que, per norma general, l'esport femení disposa de menys recursos i estructures (Ronkainen et al., 2020), i moltes de les competicions no compten amb l'estatus de professional. Tot i que puguem trobar dones esportistes d'alt nivell competint a escala nacional o internacional que reben una remuneració pel seu rendiment (Gladden i Sutton, 2014), la majoria d'elles han de combinar esport i feina o retirar-se prematurament de l'esport perquè els salaris a nivell professional per si sols no són suficients (Sherry i Taylor, 2019; Skrubbeltrang et al., 2020).

L'estudi i el concepte de CD sorgeix com a recurs protector del procés de retirada des d'una lògica d'esport professional amb trajectòria lineal. En altres paraules, el fenomen de la CD està construït sobre la base de l'esportista masculí amb opcions professionals reals i, per tant, des d'una lògica androcèntrica. En canvi, als resultats de l'estudi la majoria de dones esportistes segueixen trajectòries paral·leles o convergents i, aquesta compaginació poques vegades és una decisió voluntària, sinó un fet essencial i idiosincràtic de l'esport femení (Ronkainen et al., 2020). Tant és així que la possibilitat de seguir una trajectòria lineal com a dona esportista sols es menciona en un estudi. Les esportistes són conscients que, pel fet de ser dones, necessiten una formació per tenir quelcom amb el que comptar com a alternativa a l'esport (Harrison et al., 2020). Sota aquesta casuística, és important estudiar la carrera de les dones des de punts de vista adaptats a les seves realitats centrant-se en quins són

els estressors, les experiències i les motivacions específiques que tenen aquestes dones per dur a terme aquesta CD.

Com s'ha vist als resultats d'aquesta revisió, la identitat multidimensional i l'esportiva són temàtiques altament estudiades. Considerar l'esportista que desenvolupa una CD de manera holística implica entendre que està travessada per diversos rols (p. e., de gènere, d'estudiant, d'esportista) i identitats i, si bé a la llarga són un factor protector davant la retirada (Douglas i Carless, 2009; Jordana et al., 2017), no s'han explorat prou quins conflictes pot provocar prioritzar diversos àmbits simultàniament en el transcurs de la CD. Dels articles revisats, tan sols un n'intenta explicar el perquè de forma explícita. Han et al. (2015) indiquen que aquest conflicte podria sorgir perquè d'elles s'espera que desenvolupin un triple paper: com a dones, estudiants/treballadores i esportistes. D'una banda, i en línia amb altres investigacions (Tekavc, 2017), ser esportista encara avui s'associa amb una naturalesa masculina convencional que entra en conflicte amb el rol de ser dona. D'altra banda, per la doble identitat esportista-estudiant, on la majoria d'elles se senten més esportistes, atès que la major part del seu horari està ocupat per entrenaments i la majoria de les relacions socials són dins del context esportiu (Han et al., 2015). En aquesta línia, Lee (2012) informa que esportistes-estudiants estan més distanciades dels i les companys de classe perquè l'assistència a classe és menys regular i poden passar-hi poc temps fora de l'horari escolar. En aquest sentit, els resultats d'alguns estudis inclosos (Falls i Wilson, 2013) coincideixen amb estudis previs (Tekavc et al., 2015), on apunten que les companyes d'equip són un suport crucial per al seu desenvolupament i insinuen que la identitat esportiva està íntimament lligada a l'equip.

Els resultats d'estudis inclosos apunten que la percepció de manca d'oportunitats professionals, la identitat multidimensional, l'exploració d'altres interessos, la intenció de compaginar esport-feina o la transició als estudis superiors es tradueix amb l'adopció de trajectòries divergents (Torregrossa et al., 2020) que condueixen a una probabilitat més elevada d'abandonament i retirades prematures. Concretament, Han et al. (2015) suggereixen que enfront d'un sistema social amb opcions limitades d'oportunitats professionals, davant una alternativa a l'esport, les esportistes es plantegin la retirada. Les investigacions prèvies van en la mateixa línia i adverteixen de l'alt risc de les dones a retirar-se prematurament (Skrubbeltrang, 2019) i les raons principals són iniciar-se en el món laboral (Tekavc et al., 2015), una bona oportunitat laboral (Stambulova et al., 2007), la baixa probabilitat d'assolir una carrera esportiva professional (Skrubbeltrang et al., 2020) i la maternitat (Tekavc et al., 2020).

Una vegada arriba el moment de la retirada, els resultats mostren que és difícil que les dones continuïn amb una feina lligada al món de l'esport (p. e., entrenadores, àrbitres, preparadores físiques). D'una banda, en aquesta situació

hi juga un paper important la manca de referents femenins en aquestes posicions, que pot explicar per què a les dones no els atrau tant aquesta sortida professional (Borrueco et al., 2022). D'altra banda, segons Ryba et al. (2015) i secundada per Ronkainen et al. (2016), pel fet de socialitzar com a dones, les esportistes sovint senten la pressió per adherir-se al guió de vida establert per a elles o haver de triar entre això o l'esport. Aquest guió de vida dictamina que la graduació hauria de conduir a una feina i a una família amb dedicació a temps complet (Ronkainen et al., 2016). Per tant, són habituals els casos en què, una vegada acaba la carrera esportiva, s'opti per seguir carreres tradicionalment "femenines" i les seves aspiracions professionals siguin congruents amb la formació acadèmica obtinguda (Navarro, 2015). Aquest fet agreujaria el problema de l'escassetat de dones directives i en situació de poder i lideratge en el món de l'esport (Perez-Rivases et al., 2017b).

Per tal d'oferir orientació sobre com gestionar aspectes específics de gènere en la carrera esportiva (p. e., conflicte entre projecte esportiu i rol de dona, conflicte entre projecte esportiu i acadèmic/vocacional, compaginar maternitat i esport, transicions crítiques), perquè la participació i aspiracions de les dones en el món de l'esport sigui més gran i l'esport femení pugui seguir creixent, cal que diferents models de dones esportistes esdevinguin referents visibles. Les dones que actuen com a models i referents són de gran importància per a la construcció de la identitat perquè permeten tenir exemples en qui emmirallar-se. Per exemple, Han et al. (2015) mostren esportistes que lamenten la manca de referents femenins de dones amb trajectòries de CD i trajectòries professionals en l'esport. En aquesta mateixa línia, també hi ha una manca de dones referents en diferents posicions laborals de lideratge dins el món de l'esport (Borrueco et al., 2022; Perez-Rivases et al., 2017b). Per això, és fonamental que des de l'acadèmia es construeixin i visibilitzin narratives pròximes a les seves identitats i necessitats que permetin orientar-se a l'acció (Ronkainen et al., 2019). Només d'aquesta manera serà possible que en un futur les diferents maneres de fer, entendre i relacionar-se amb l'esport que posen sobre la taula les dones formin part i nodreixin la socialització de les futures generacions d'esportistes.

Limitacions i línies futures

Aquest estudi no està exempt de limitacions, entre les quals destaquem que aproximadament la meitat dels articles inclosos en la revisió provenen de la cerca manual en altres fonts, quan habitualment la majoria dels articles inclosos provenen de la cerca sistemàtica en bases de dades. Un possible motiu que expliqui aquesta anomalia és que la temàtica d'estudi, en aquests moments, no forma part d'un corrent principal.

Això sovint fa que, malgrat que hi hagi estudis sobre la temàtica d'interès, aquests resultin difícils de trobar amb cerques sistemàtiques en bases de dades amb els motors de cerca emprats. Aquest és un coneixement que s'ha d'anar a buscar, que està invisibilitzat per la poca rellevància que s'ha donat tant als resultats com a les conclusions extretes, derivat de l'androcentrisme que predomina en la ciència. Per aquest motiu, si bé les revisions d'abast són exhaustives, és possible que s'hagi pogut ometre algun estudi rellevant. Per últim, una limitació potencial és que l'abast dels resultats només permeten descriure el desenvolupament de la CD pel col·lectiu de dones, en general. Donades les característiques de les mostres dels estudis inclosos, hi ha una manca d'articles específics que explorin i incorporin vivències de tot tipus de dones, especificant els diversos eixos d'opressió que les travessen (p. e., raça, cultura, orientació sexual, capacitats —interseccionalitat—; Collins, 2015).

Per això, es recomana que més enllà d'augmentar la quantitat d'investigacions que explorin les omissions identificades sobre la CD en dones (p. e., compaginació esport-feina, el concepte i estatus de professional en l'esport femení, la manca de referents, la motivació de les dones envers la CD), futures investigacions també haurien d'incloure i tenir en compte la diversitat que hi ha entre les dones. D'aquesta manera, els dissenys de futures investigacions haurien de ser sensibles a la interseccionalitat entesa com la "xarxa de relacions transversals" considerant diverses formes d'opressió (p. e., raça, sexualitat, nacionalitat) que s'entrellacen les unes amb les altres i co-construeixen les realitats viscudes per les persones (Collins, 2015). Això permetrà visibilitzar diferents realitats i experiències de dones desenvolupant una CD i ampliar la diversitat de referents. Per últim, aquesta revisió ens permet conèixer l'estat de l'evidència en aquest àmbit. Al mateix temps, permet detectar quines són les necessitats de la població estudiada perquè es desenvolupin futures accions que consciencin la societat i que permetin la implementació de pràctiques igualitàries. Aquesta implementació és necessària a diferents nivells: en la gestió de l'esport per part d'institucions i federacions esportives (i.e., igualtat d'oportunitats, recursos i visibilització); en el treball de les professionals vinculades a clubs i centres esportius, perquè l'experiència de les dones esportistes sigui el més saludable possible (p. e., assessorament als CAPs). Per això és necessari que la recerca i la part aplicada vagin en la mateixa direcció.

Conclusions

Aquesta revisió d'abast ha permès donar a conèixer el panorama actual de recerca sobre CD i dones esportistes. D'aquesta manera, s'obre una nova porta a l'esport femení amb el propòsit d'enriquir i incrementar la recerca i la

representació de les dones en aquest camp. Els resultats mostren que la majoria de les barreres i els recursos percebuts són iguals que en investigacions en general, però pel fet de socialitzar com a dona la manera de viure, entendre i relacionar-se amb l'esport és diferent. Les identitats múltiples desenvolupades (p. e., esportista, dona, estudiant/treballadora), combinades amb el context masculinitzat en què es troben les esportistes i els marcats rols de gènere de la societat, desencadena conflictes de rol que sovint acaben provocant situacions de malestar i retirades prematures. El principal mecanisme que justifica moltes de les llacunes identificades en la literatura i la necessitat d'estudiar la carrera de les esportistes des de punts de vista adaptats a la quotidianitat de l'esport femení és l'androcentrisme. En aquest sentit, aquesta revisió pionera esdevé una llavor a partir de la qual creixi coneixement que intenti descriure de forma acurada les realitats de l'esport practicat per dones, des d'una perspectiva holística. Això permetrà obrir noves branques de recerca per generar coneixement on les diferents dones abandonin els marges i esdevinguin el centre, per deixar de banda la seva subrepresentació i l'androcentrisme actual de la Psicologia de l'Esport.

Declaracions

Agraïments/Finançament. Aquest treball va comptar amb el suport de la Generalitat de Catalunya amb la beca FI-DGR 2021 (2021 FI_B 00352), amb el projecte Promoció de Carreres Duals Saludables a l'Esport (RTI2018-095468-B-I00) finançat pel Ministeri de Ciència i Innovació de l'Estat espanyol i la Red REFERENTE per a la promoció de la carrera professional d'àrbitres, jutges i entrenadores (05/UPR/21).

Referències

- Andersson, R., & Barker-Ruchti, N. (2018). Career paths of Swedish top-level women soccer players. *Soccer & Society*, 20(6), 857-871. <https://doi.org/10.1080/14660970.2018.1431775>
- Bergström, M., Solli, G., Sandbakk, O., & Sæther, S. (2022). "Mission impossible"? How a successful female cross-country skier managed a dual career as a professional athlete and medical student: a case study. *Scandinavian Sport Studies Forum*, 13, 57-83. <https://sportstudies.org/wp-content/uploads/2022/03/ssf-vol-13-2022-p57-83-bergstrometal.pdf>
- Borrucco, M., Torregrossa, M., Pallarès, S., Vitali, F., & Ramis, Y. (2022). Women coaches at top level: Looking back through the maze. *International Journal of Sports Science & Coaching*, 0(0), 1-12. <https://doi.org/10.1177/17479541221126614>
- Brown, D. J., Fletcher, D., Henry, I., Borrie, A., Emmett, J., Buzza, A., & Wombwell, S. (2015). A British university case study of the transitional experiences of student-athletes. *Psychology of Sport and Exercise*, 21, 78-90. <https://doi.org/10.1016/j.psychsport.2015.04.002>
- Collins, P. H. (2015). Intersectionality's Definitional Dilemmas. *Annual Review of Sociology*, 41, 1-20. <https://doi.org/10.1146/annurev-soc-073014-112142>
- Cooky, C. (2016). Feminisms. In B. Smith & A. C. Sparkes (Eds.), *Routledge Handbook of Qualitative Research in Sport and Exercise Psychology* (pp. 75-87). Oxon, New York: Routledge International Handbooks.
- Cooper, J. N., & Jackson, D. D. (2019). "They Think You Should Be Able to Do It All:" An Examination of Black Women College Athletes' Experiences with Role Conflict at a Division I Historically White Institution (HWI). *Journal of Women and Gender in Higher Education*, 12(3), 337-353. <https://doi.org/10.1080/26379112.2019.1677250>
- De Brandt, K., Wylleman, P., Torregrossa, M., Schipper-Van Veldhoven, N., Minelli, D., Defruyt, S., & De Knop, P. (2018). Exploring the factor structure of the dual career competency questionnaire for athletes in european pupil- and student-athletes. *International Journal of Sport and Exercise Psychology*. <https://doi.org/10.1080/1612197X.2018.1511619>
- Debois, N., Ledon, A., Argiolas, C., & Rosnet, E. (2012). A lifespan perspective on transitions during a top sports career: A case of an elite female fencer. *Psychology of Sport and Exercise*, 13(5), 660-668. <https://doi.org/10.1016/j.psychsport.2012.04.010>
- Defruyt, S., Wylleman, P., Kegelaers, J., & De Brandt, K. (2020). Factors influencing Flemish elite athletes' decision to initiate a dual career path at higher education. *Sport in Society*, 23(4), 660-677. <https://doi.org/10.1080/17430437.2019.1669324>
- Douglas, K., & Carless, D. (2009). Abandoning The Performance Narrative: Two Women's Stories of Transition from Professional Sport. *Journal of Applied Sport Psychology*, 21(2), 213-230. <https://doi.org/10.1080/10413200902795109>
- Falls, D., & Wilson, B. (2013). "Reflexive modernity" and the transition experiences of university athletes. *International Review for the Sociology of Sport*, 48(5), 572-593. <https://doi.org/10.1177/1012690212445014>
- Ferrer, I., Stambulova, N., Borrucco Carmona, M., & Torregrossa, M. (2022). Maternidad en el tenis profesional: ¿es suficiente con cambiar la normativa? *Cuadernos de Psicología del Deporte*, 22(2), 47-61. <https://doi.org/10.6018/cpd.475621>
- Frederickson, K. (2022). Dual Collegiate Roles—The Lived Experience of Nursing Student Athletes. *Journal of Nursing Education*, 61(3), 117-122. <http://dx.doi.org/10.3928/01484834-20220109-01>
- Gladden, J., & Sutton, W. (2014). Professional sport. In P. M. Pederson & L. Thibault (Eds.), *Contemporary Sport Management* (pp. 218-239). Champaign: Human Kinetics.
- Gledhill, A., & Harwood, C. (2015). A holistic perspective on career development in UK female soccer players: A negative case analysis. *Psychology of Sport and Exercise*, 21, 65-77. <https://doi.org/10.1016/j.psychsport.2015.04.003>
- Gledhill, A., Harwood, C., & Forsdyke, D. (2017). Psychosocial factors associated with talent development in football: A systematic review. *Psychology of Sport and Exercise*, 31, 93-112. <https://doi.org/10.1016/j.psychsport.2017.04.002>
- Grant, M. J., & Booth, A. (2009). A typology of reviews: An analysis of 14 review types and associated methodologies. *Health Information and Libraries Journal*, 26(2), 91-108. <https://doi.org/10.1111/j.1471-1842.2009.00848.x>
- Guidotti, F., Cortis, C., & Capranica, L. (2015). Dual career of European studentathletes: a systematic literature review. *Kinesiology Slovenica*, 21(3), 5-20. <https://www.proquest.com/docview/1773262744?accountid=15292>
- Han, S., Kwon, H. H., & You, J. (2015). Where are We Going?: Narrative Accounts of Female High School Student-Athletes in the Republic of Korea. *International Journal of Sports Science and Coaching*, 10(6), 1071-1087. <https://doi.org/10.1260/1747-9541.10.6.1071>
- Harrison, G. E., Vickers, E., Fletcher, D., & Taylor, G. (2020). Elite female soccer players' dual career plans and the demands they encounter. *Journal of Applied Sport Psychology*, 34(1), 133-154. <https://doi.org/10.1080/10413200.2020.1716871>
- Henry, I. (2013). Athlete development, athlete rights and athlete welfare: A European Union perspective. *International Journal of the History of Sport*, 30(4), 356-373. <https://doi.org/10.1080/09523367.2013.765721>
- Hong, Q. N., Pluye, P., Fàbregues, S., Bartlett, G., Boardman, F., Cargo, M., Dagenais, P., Gagnon, M.-P., Griffiths, F., Nicolau, B., O' Cathain, A., Rousseau, M.-C., & Vedel, I. (2018). *Mixed Methods Appraisal Tool (MMAT)* (version 2018). Registration of Copyright (#1148552), Canadian Intellectual Property Office, Industry Canada. <https://www.nccmt.ca/knowledge-repositories/search/232>

- Jordana, A., Torregrosa, M., Ramis, Y., & Latinjak, A. T. (2017). Retirada del deporte de élite: Una revisión sistemática de estudios cualitativos. *Revista de Psicología del Deporte*, 26, 68-74. <https://archives.rpd-online.com/article/view/v26-n6-jordana-torregrosa-ramis-et-al.html>
- Kavoura, A., Ryba, T., & Kokkonen, M. (2012). Psychological research on martial artists: A critical view from a cultural praxis framework. *Scandinavian Sport Studies Forum*, 3, 1-23. <https://www.researchgate.net/publication/259000108>
- Kavoura, A., & Ryba, T. V. (2020). Identity tensions in dual career: the discursive construction of future selves by female Finnish judo athletes. *Sport in Society*, 23(4), 645-659. <https://doi.org/10.1080/17430437.2019.1669325>
- Kristiansen, E., & Stensrud, T. (2017). Young female handball players and sport specialisation: how do they cope with the transition from primary school into a secondary sport school? *British Journal of Sports Medicine*, 51(1), 58-63. <https://doi.org/10.1136/bjsports-2016-096435>
- Lee, D. (2012). Exploring Desirable Direction of School Athletic Teams as a Education Setting. *Korean Society for the Study of Physical Education*, 17(1), 1-16. <https://doi.org/10.1123/jtpe.2017-0123>
- López de Subijana, C., Barriopedro, M., & Conde, E. (2015). Supporting dual career in Spain: Elite athletes' barriers to study. *Psychology of Sport and Exercise*, 21, 57-64. <https://doi.org/10.1016/j.psychsport.2015.04.012>
- Madsen, R. M., & McGarry, J. E. (2016). "Dads play basketball, moms go shopping!" social role theory and the preference for male coaches. *Journal of Contemporary Athletics*, 10(4), 277-291. <https://www.researchgate.net/publication/312214368>
- Martin, M., Soler, S., & Vilanova, A. (2017). Género y deporte. In M. García Ferrando, N. Puig Barata, & F. Lagardera Otero (Eds.), *Sociología del deporte*. Madrid: Alianza Editorial.
- McGreary, M., Morris, R., & Eubank, M. (2021). Retrospective and concurrent perspectives of the transition into senior professional female football within the United Kingdom. *Psychology of Sport and Exercise*, 53, 101855. <https://doi.org/10.1016/j.psychsport.2020.101855>
- Miró, S., Perez-Rivases, A., Ramis, Y., & Torregrosa, M. (2018). Compagnate or choosing? The transition from baccalaureate to university of high performance athletes. *Revista de Psicología del Deporte*, 27(2), 59-68. <https://archives.rpd-online.com/article/download/v27-n2-miro-perez-rivases-et-al/1986-11547-2-PB.pdf>
- Navarro, K. M. (2015). An Examination of the Alignment of Student-Athletes' Undergraduate Major Choices and Career Field Aspirations in Life After Sports. *Journal of College Student Development*, 56(4), 364-379. <https://doi.org/10.1353/csd.2015.0034>
- Page, M. J., McKenzie, J. E., Bossuyt, P. M., Boutron, I., Hoffmann, T. C., Mulrow, C. D., Shamseer, L., Tetzlaff, J. M., Akl, E. A., Brennan, S. E., Chou, R., Glanville, J., Grimshaw, J. M., Hróbjartsson, A., Lalu, M. M., Li, T., Loder, E. W., Mayo-Wilson, E., McDonald, S., McGuinness, L. A., Stewart, L. A., Thomas, J., Tricco, A. C., Welch, V. A., Whiting, P., & Moher, D. (2021). The PRISMA 2020 statement: an updated guideline for reporting systematic reviews. *BMJ*, n71. <https://doi.org/10.1136/bmj.n71>
- Pankow, K., McHugh, T.-L. F., Mosewich, A. D., & Holt, N. L. (2021). Mental health protective factors among flourishing Canadian women university student-athletes. *Psychology of Sport and Exercise*, 52. <https://doi.org/10.1016/j.psychsport.2020.101847>
- Park, S., Tod, D., & Lavalley, D. (2012). Exploring the retirement from sport decision-making process based on the transtheoretical model. *Psychology of Sport and Exercise*, 13(4), 444-453. <https://doi.org/10.1016/j.psychsport.2012.02.003>
- Perez-Rivases, A., Pons, J., Regüela, S., Viladrich, C., Pallarès, S., & Torregrosa, M. (2020). Spanish female student-athletes' perception of key competencies for successful dual career adjustment. *International Journal of Sport and Exercise Psychology*. <https://doi.org/10.1080/1612197X.2020.1717575>
- Perez-Rivases, A., Torregrosa, M., Pallarès, S., Viladrich, C., & Regüela, S. (2017a). Seguimiento de la transición a la universidad en mujeres deportistas de alto rendimiento. *Revista de Psicología del Deporte*, 26, 102-107. <https://archives.rpd-online.com/article/download/v26-n5-perez-rivases-torregrosa-et-al/2332-10226-1-PB.pdf>
- Perez-Rivases, A., Torregrosa, M., Viladrich, C., & Pallarès, S. (2017b). Women Occupying Management Positions in Top-Level Sport Organizations: A Self-Determination Perspective. *Anales de Psicología*, 33(1), 102. <https://doi.org/10.6018/analesps.33.1.235351>
- Puig, N., & Soler, N. (2004). Women and sport in Spain: state of the matter and interpretative proposal. *Apunts Educación Física y Deportes*, 76, 71-78. <https://revista-apunts.com/ca/dona-i-esport-a-espanyaestat-de-la-questio-i-propostainterpretativa/>
- Ronkainen, N. J., Allen-Collinson, J., Aggerholm, K., & Ryba, T. V. (2020). Superwomen? Young sporting women, temporality and learning not to be perfect. *International Review for the Sociology of Sport*, 00(0), 1-17. <https://doi.org/10.1177/1012690220979710>
- Ronkainen, N. J., Ryba, T. V., & Selänne, H. (2019). "She is where I'd want to be in my career": Youth athletes' role models and their implications for career and identity construction. *Psychology of Sport and Exercise*, 45, 101562. <https://doi.org/10.1016/j.psychsport.2019.101562>
- Ronkainen, N., Watkins, I., & Ryba, T. (2016). What can gender tell us about the pre-retirement experiences of elite distance runners in Finland?: A thematic narrative analysis. *Psychology of Sport and Exercise*, 22, 37-45. <https://doi.org/10.1016/j.psychsport.2015.06.003>
- Rovira-Font, M., & Vilanova-Soler, A. (2022). LGTBIQA+, Mental Health and the Sporting Context: A Systematic Review. *Apunts Educación Física y Deportes*, 147, 1-16. [https://doi.org/10.5672/apunts.2014-0983.es.\(2022/1\).147.01](https://doi.org/10.5672/apunts.2014-0983.es.(2022/1).147.01)
- Ryba, T. V., Stambulova, N. B., Ronkainen, N. J., Bundgaard, J., & Selänne, H. (2015). Dual career pathways of transnational athletes. *Psychology of Sport and Exercise*, 21, 125-134. <https://doi.org/10.1016/j.psychsport.2014.06.002>
- Samuel, R. D., & Tenenbaum, G. (2011). How do athletes perceive and respond to change-events: An exploratory measurement tool. *Psychology of Sport and Exercise*, 12(4), 392-406. <https://doi.org/10.1016/j.psychsport.2011.03.002>
- Selva, C., Pallarès, S., & González, M. D. (2013). Una mirada a la conciliación a través de las mujeres deportistas. *Revista de Psicología del Deporte*, 22(1), 69-76. <https://www.redalyc.org/articulo.oa?id=235127552010>
- Shaw, R. (2010). Conducting Literature Reviews. In M. A. Fore (Ed.), *Doing Qualitative Research in Psychology: A Practical Guide* (pp. 39-52). London: Sage.
- Sherry, E., & Taylor, C. (2019). Professional women's sport in Australia. In N. Lough & A. Geurin (Eds.), *Routledge Handbook of the business of Women's Sport* (pp. 124-133). Milton Park, Oxon: Routledge.
- Skrubbeltrang, L. S. (2019). Marginalized gender, marginalized sports—an ethnographic study of SportsClass students' future aspirations in elite sports. *Sport in Society*, 22(12), 1990-2005. <https://doi.org/10.1080/17430437.2018.1545760>
- Skrubbeltrang, L. S., Karen, D., Nielsen, J. C., & Olesen, J. S. (2020). Reproduction and opportunity: A study of dual career, aspirations and elite sports in Danish SportsClasses. *International Review for the Sociology of Sport*, 55(1), 38-59. <https://doi.org/10.1177/1012690218789037>
- Slaten, C. D., Ferguson, J. K., Hughes, H. A., & Scalise, D. A. (2020). 'Some people treat you like an alien': Understanding the female athlete experience of belonging on campus. *The Educational and Developmental Psychologist*, 37(1), 11-19. <https://doi.org/10.1017/edp.2020.5>
- Stambulova, N. B., & Alfermann, D. (2009). Putting culture into context: Cultural and cross-cultural perspectives in career development and transition research and practice. *International Journal of Sport and Exercise Psychology*, 7(3), 292-308. <https://doi.org/10.1080/1612197X.2009.9671911>
- Stambulova, N. B., Ryba, T. V., & Henriksen, K. (2021). Career development and transitions of athletes: the International Society of Sport Psychology Position Stand Revisited. *International Journal of Sport and Exercise Psychology*, 19(4), 524-550. <https://doi.org/10.1080/1612197X.2020.1737836>
- Stambulova, N., Stephan, Y., & Jäphag, U. (2007). Athletic retirement: A cross-national comparison of elite French and Swedish athletes. *Psychology of Sport and Exercise*, 8(1), 101-118. <https://doi.org/10.1016/j.psychsport.2006.05.002>

- Stambulova, N., & Wylleman, P. (2015). Dual career development and transitions. *Psychology of Sport and Exercise*, 21, 1-3. <https://doi.org/10.1016/j.psychsport.2015.05.003>
- Stambulova, N., & Wylleman, P. (2019). Psychology of athletes' dual careers: A state-of-the-art critical review of the European discourse. *Psychology of Sport and Exercise*, 42(November 2018), 74-88. <https://doi.org/10.1016/j.psychsport.2018.11.013>
- Tekavc, J. (2017). *Investigation into gender specific transitions and challenges faced by female elite athletes*. Vrije Universiteit Brussel.
- Tekavc, J., Wylleman, P., & Cecić Erpič, S. (2020). Becoming a mother-athlete: female athletes' transition to motherhood in Slovenia. *Sport in Society*, 23(4), 734-750. <https://doi.org/10.1080/17430437.2020.1720200>
- Tekavc, J., Wylleman, P., & Cecić, S. (2015). Perceptions of dual career development among elite level swimmers and basketball players. *Psychology of Sport and Exercise*, 21, 27-41. <https://doi.org/10.1016/j.psychsport.2015.03.002>
- Tod, D. (2019). Conducting Systematic Reviews in Sport, Exercise, and Physical Activity. In *Springer Nature*. Springer International Publishing. <https://doi.org/10.1007/978-3-030-12263-8>
- Tod, D., Booth, A., & Smith, B. (2021). Critical appraisal. *International Review of Sport and Exercise Psychology*, 0(0), 1-21. <https://doi.org/10.1080/1750984X.2021.1952471>
- Torregrossa, M., Chamorro, J. L., & Ramis, Y. (2016). Transición de júnior a sénior y promoción de carreras duales en el deporte: una revisión interpretativa. *Revista de Psicología Aplicada al Deporte y el Ejercicio Físico*, 1(1), 1-10. <https://doi.org/10.5093/rpadef2016a6>
- Torregrossa, M., Ramis, Y., Pallarés, S., Azócar, F., & Selva, C. (2015). Olympic athletes back to retirement: A qualitative longitudinal study. *Psychology of Sport and Exercise*, 21, 50-56. <https://doi.org/10.1016/j.psychsport.2015.03.003>
- Torregrossa, M., Regüela, S., & Mateos, M. (2020). Career Assistance Programmes. In D. Hackfort & R. J. Schinke (Eds.), *The Routledge international encyclopedia of sport and exercise psychology*. (pp. 73-88). Oxon, New York: Routledge.
- Tricco, A. C., Lillie, E., Zarin, W., O'Brien, K. K., Colquhoun, H., Levac, D., Moher, D., Peters, M. D. J., Horsley, T., Weeks, L., Hempel, S., Akl, E. A., Chang, C., McGowan, J., Stewart, L., Hartling, L., Aldcroft, A., Wilson, M. G., Garrity, C., Lewin, S., Godfrey, C.M, Macdonald, M.T., Langlois, E.V., Soares-Weiser, K., Moriarty, J., Clifford, T., Tunçalp, Ö. & Straus, S. E. (2018). PRISMA extension for scoping reviews (PRISMA-ScR): Checklist and explanation. *Annals of Internal Medicine*, 169(7), 467-473. <https://doi.org/10.7326/M18-0850>
- Vilanova, A., & Puig, N. (2016). Personal strategies for managing a second career: The experiences of Spanish Olympians. *International Review for the Sociology of Sport*, 51(5), 529-546. <https://doi.org/10.1177/1012690214536168>
- Vilanova, A., & Soler, S. (2008). Women, Sport and Public Space: Absences and protagonisms. *Apunts Educación Física y Deportes*, 91, 29-3. <https://revista-apunts.com/en/women-sport-and-public-space-absences-and-protagonisms/>
- Williams, T. L., & Shaw, R. L. (2016). Synthesizing Qualitative Research. Meta-synthesis in sport and exercise. In *Routledge Handbook of Qualitative Research in Sport and Exercise* (pp. 274-288). New York: Routledge.
- Wylleman, P. (2019). An organizational perspective on applied sport psychology in elite sport. *Psychology of Sport and Exercise*, 42, 89-99. <https://doi.org/10.1016/j.psychsport.2019.01.008>

Conflicte d'interessos: les autories no han comunicat cap conflicte d'interessos.



© Copyright Generalitat de Catalunya (INEFC). Aquest article està disponible a l'URL <https://www.revista-apunts.com/ca/>. Aquest treball està publicat sota una llicència Creative Commons Attribution-NonCommercial-NoDerivatives 4.0 International License. Les imatges o qualsevol altre material de tercers d'aquest article estan inclosos a la llicència Creative Commons de l'article, tret que s'indiqui el contrari a la línia de crèdit; si el material no s'inclou sota la llicència Creative Commons, els usuaris hauran d'obtenir el permís del titular de la llicència per reproduir el material. Per veure una còpia d'aquesta llicència, visiteu <https://creativecommons.org/licenses/by-nc-nd/4.0/deed.ca>

ANNEXOS

Taula A

Estratègies de cerca de bases de dades.

Base dades	Booleà/Frase:	Resultats	Data cerca
SPORTDiscus	("Dual Career*" OR "Dual-career*" OR "Dual Career athlete*" OR "Dual Career experiences" OR "Dual Career Balance" OR "Dual Career Develop*" OR "Dual Career Transition*" OR "Transition" OR "Dual Career Support" OR "Dual Career Assistance" OR "Career Development Gender Inequity") AND ("Student-athlete*" OR "College-athlete*" OR "pupil-athlete" OR "Elite Sport and Education" OR "Sport and Education" OR "university students" OR "Sport and university" OR "Sport and school" OR "Sport and Studies" OR "Employee-athlete*" OR "Sport and Work" OR "Elite sport and Employment" OR "Sport and Labor market" OR "Academic and vocational levels") AND ("Wom* student-athlete" OR "wom* athlete" OR "elite sport wom*" OR "Female" OR "women" OR "female soccer players" OR "Sportswomen" OR "women's dual-careers" OR "female athletes") AND ("qualitative research" OR "quantitative research" OR "mixed" OR "interviews" OR "focus groups" OR "questionnaires" OR "surveys") NOT (men OR males OR man OR male) NOT (covid OR covid-19 OR pandemic OR coronavirus OR lockdown)	11	6 de juny 2022
Scopus	(TITLE-ABS-KEY ("Dual Career*" OR "Dual-career*" OR "Dual Career athlete*" OR "Dual Career experiences" OR "Dual Career Balance" OR "Dual Career Develop*" OR "Dual Career Transition*" OR "Transition" OR "Dual Career Support" OR "Dual Career Assistance" OR "Career Development Gender Inequity") AND TITLE-ABS-KEY ("Student-athlete*" OR "College-athlete*" OR "pupil-athlete" OR "Elite Sport and Education" OR "Sport and Education" OR "Sport and university" OR "Sport and school" OR "Sport and Studies" OR "university students" OR "Employee-athlete*" OR "Sport and Work" OR "Elite sport and Employment" OR "Sport and Labor market" OR "Academic and vocational levels") AND TITLE-ABS-KEY ("Wom* student-athlete" OR "wom* athlete" OR "elite sport wom*" OR "Female" OR "women" OR "female soccer players" OR "sportswoman" OR "women's dual-careers" OR "female athletes") AND TITLE-ABS-KEY ("qualitative research" OR "quantitative research" OR "mixed" OR "interviews" OR "focus groups" OR "questionnaires" OR "surveys") AND NOT TITLE-ABS-KEY ("men" OR "mal*" OR "man") AND NOT TITLE-ABS-KEY ("covid" OR "COVID-19" OR "pandemic" OR "coronavirus" OR "lockdown"))	29	6 de juny 2022
PsycINFO	("Dual Career*" OR "Dual-career*" OR "Dual Career athlete*" OR "Dual Career experiences" OR "Dual Career Balance" OR "Dual Career Develop*" OR "Dual Career Transition*" OR "Transition" OR "Dual Career Support" OR "Dual Career Assistance" OR "Career Development Gender Inequity") AND ("Student-athlete*" OR "College-athlete*" OR "pupil-athlete" OR "Elite Sport and Education" OR "Sport and Education" OR "Sport and university" OR "Sport and school" OR "Sport and Studies" OR "university students" OR "Employee-athlete*" OR "Sport and Work" OR "Elite sport and Employment" OR "Sport and labor market" OR "Academic and vocational levels") AND ("Wom* student-athlete" OR "wom* athlete" OR "elite sport wom*" OR "Female" OR "women" OR "female soccer players" OR "Sportswomen" OR "women's dual-careers" OR "female athletes") AND ("qualitative research" OR "quantitative research" OR "mixed" OR "interviews" OR "focus groups" OR "questionnaires" OR "surveys") NOT ("men" OR "mal*" OR "man") NOT ("covid" OR "COVID-19" OR "pandemic" OR "coronavirus" OR "lockdown")	5	6 de juny 2022
Proquest	("dual career" OR "Dual-career*" OR "dual careers" OR "Dual Career athlete*" OR "Dual Career experiences" OR "Dual Career Balance" OR "Dual Career Develop*" OR "Dual Career Transition*" OR "Dual Career Support" OR "Dual Career Assistance" OR "Career Development Gender Inequity") AND ("student-athlete*" OR "College-athlete*" OR "pupil-athlete" OR "Elite Sport and Education" OR "Sport and Education" OR "Sport and university" OR "Sport and school" OR "Sport and Studies" OR "university students" OR "Employee-athlete*" OR "Sport and Work" OR "Elite sport and Employment" OR "Sport and labor market" OR "Academic and vocational levels") AND ("Wom* student-athlete" OR "wom* athlete" OR "elite sport wom*" OR "Female" OR "women" OR "female soccer players" OR "Sportswomen" OR "women's dual-careers" OR "female athletes") AND ("qualitative research" OR "quantitative research" OR "mixed" OR "interviews" OR "focus groups" OR "questionnaires" OR "surveys") NOT ("men" OR "mal*" OR "man")	8	6 de juny 2022
WoS (Core Collection)	("Dual Career*" OR "Dual-career*" OR "Dual Career athlete*" OR "Dual Career experiences" OR "Dual Career Balance" OR "Dual Career Develop*" OR "Dual Career Transition*" OR "Transition" OR "Dual Career Support" OR "Dual Career Assistance" OR "Career Development Gender Inequity") AND ("Student-athlete*" OR "College-athlete*" OR "pupil-athlete" OR "Elite Sport and Education" OR "Sport and Education" OR "Sport and university" OR "Sport and school" OR "Sport and Studies" OR "university students" OR "Employee-athlete*" OR "Sport and Work" OR "Elite sport and Employment" OR "Sport and Labor market" OR "Academic and vocational levels") AND ("Wom* student-athlete" OR "wom* athlete" OR "elite sport wom*" OR "Female" OR "women" OR "female soccer players" OR "Sportswomen" OR "women's dual-careers" OR "female athletes") AND ("qualitative research" OR "quantitative research" OR "mixed" OR "interviews" OR "focus groups" OR "questionnaires" OR "surveys") NOT ("men" OR "mal*" OR "man") NOT ("covid" OR "COVID-19" OR "pandemic" OR "coronavirus" OR "lockdown")	32	6 de juny 2022

Taula B
Perfil d'avaluació de qualitat MMAT.

Codi Bibliogràfic	Referència	Preguntes Cribratge			1. Estudis Qualitatius					Total
		S1. Els objectius i/o les preguntes de recerca estan clares?	S2. Les dades recollides permeten abordar els objectius i/o preguntes de recerca?	1.1. L'enfocament qualitatiu és adequat per respondre l'objectiu i/o la pregunta de recerca?	1.2. Els mètodes de recollida de dades qualitatives són adequats per abordar l'objectiu i/o la pregunta de recerca?	1.3. Les conclusions es deriven adequadament de les dades?	1.4. La interpretació dels resultats està prou fonamentada per les dades?	1.5. Hi ha coherència entre les fonts de dades qualitatives, la recollida, l'anàlisi i la interpretació?		
2	Frederickson (2022)	Sí	Sí	Sí	Sí	No se sap	Sí	Sí	80 %	
3	McGreary et al. (2021)	Sí	Sí	Sí	Sí	Sí	Sí	Sí	100 %	
4	Pankow et al. (2021)	Sí	Sí	Sí	Sí	Sí	Sí	Sí	100 %	
5	Harrison et al. (2020)	Sí	Sí	Sí	Sí	Sí	Sí	Sí	100 %	
6	Kavoura i Ryba (2020)	Sí	Sí	Sí	Sí	Sí	Sí	Sí	100 %	
8	Ronkainen et al. (2020)	Sí	Sí	Sí	Sí	Sí	Sí	Sí	100 %	
9	Slaten et al. (2020)	Sí	Sí	Sí	Sí	Sí	Sí	Sí	100 %	
10	Cooper i Jackson (2019)	Sí	Sí	Sí	Sí	Sí	Sí	Sí	100 %	
11	Andersson i Barker-Ruchti (2018)	Sí	Sí	Sí	Sí	Sí	Sí	Sí	100 %	
12	Kristiansen i Stensrud (2017)	Sí	Sí	Sí	Sí	No	No	No	40 %	
13	Perez-Rivases et al. (2017)	Sí	Sí	Sí	Sí	Sí	No	Sí	80 %	
14	Madsen i McGarry (2016)	Sí	Sí	Sí	Sí	Sí	Sí	Sí	100 %	
15	Gledhill i Harwood (2015)	Sí	Sí	Sí	Sí	Sí	Sí	Sí	100 %	
16	Han et al. (2015)	Sí	Sí	Sí	Sí	No se sap	Sí	Sí	80 %	
17	Falls i Wilson (2013)	Sí	Sí	Sí	Sí	Sí	Sí	Sí	100 %	
18	Selva et al. (2013)	Sí	Sí	Sí	Sí	Sí	Sí	Sí	100 %	
19	Debois et al. (2012)	Sí	Sí	Sí	Sí	Sí	No se sap	Sí	80 %	

Nota. 1 "sí" correspon a 20 % del criteri MMAT; 2 "sí" correspon 40 % del criteri MMAT; 3 "sí" correspon 60 % del criteri MMAT; 4 "sí" correspon 80 % del criteri MMAT; 5 "sí" correspon 100 % del criteri MMAT. 20-40 % = baixa qualitat; 60-80 % = qualitat mitjana; 80-100 % = alta qualitat

Taula B (Continuació)
Perfil d'avaluació de qualitat MMAT.

Codi Bibliogràfic	Referència	Preguntes Cribatge			2. Estudis Quantitatius Descriptius					Total
		S1. Els objectius i/o les preguntes de recerca estan clares?	S2. Les dades recollides permeten abordar els objectius i/o preguntes de recerca?	2.1. L'estratègia de mostreig és rellevant per abordar l'objectiu i/o la pregunta de recerca?	2.2. La mostra és representativa de la població objectiu?	2.3. Les mesures són adequades?	2.4. El risc de biaix de no resposta és baix?	2.5. L'anàlisi estadística és adequada per respondre a l'objectiu i/o la pregunta de recerca?		
7	Perez-Rivases et al. (2020)	Sí	Sí	No	Sí	Sí	No se sap	Sí	60 %	
Codi Bibliogràfic	Referència	Preguntes Cribatge			3. Estudis de mètodes mixtos					Total
		S1. Els objectius i/o les preguntes de recerca estan clares?	S2. Les dades recollides permeten abordar els objectius i/o preguntes de recerca?	3.1. Hi ha una justificació adequada per utilitzar un disseny de mètodes mixtos per abordar l'objectiu i/o la pregunta de recerca?	3.2. Els diferents components de l'estudi estan integrats de manera efectiva per respondre l'objectiu i/o la pregunta de recerca?	3.3. S'interpreten adequadament els resultats de la integració dels components qualitius i quantitius?	3.4. S'aborden adequadament les divergències i les inconsistències entre els resultats quantitius i qualitius?	3.5. Els diferents components de l'estudi s'adhereixen als criteris de qualitat de cada tradició dels mètodes implicats?		
21	Bergström et al. (2022)	Sí	Sí	Sí	No se sap	Sí	No	Sí	60 %	

Nota. 1 "sí" correspon a 20 % del criteri MMAT; 2 "sí" correspon 40 % del criteri MMAT; 3 "sí" correspon 60 % del criteri MMAT; 4 "sí" correspon 80 % del criteri MMAT; 5 "sí" correspon 100 % del criteri MMAT. 20-40 % = baixa qualitat; 60-80 % = qualitat mitjana; 80-100 % = alta qualitat