



Vlaanderen  
is erfgoed

# Onderzoeksrapport

Registratie van een toevalsvondst langs de Werf 8  
te Lier (Provincie Antwerpen)

Agentschap  
Onroerend  
Erfgoed

46



## Onderzoeksrapport agentschap Onroerend Erfgoed

## COLOFON

Dit rapport maakt deel uit van de reeks Onderzoeksrapporten agentschap Onroerend Erfgoed.

### Onderzoeksrapport agentschap Onroerend Erfgoed 46 Registratie van een toevalsvondst langs de Werf 8 te Lier (Provincie Antwerpen)

Een uitgave van agentschap Onroerend Erfgoed  
Wetenschappelijke instelling van de Vlaamse Overheid,  
Beleidsdomein Ruimtelijke Ordening, Woonbeleid en Onroerend Erfgoed  
Published by the Flanders Heritage Agency  
Scientific Institution of the Flemish Government,  
Policy area Town and Country Planning, Housing Policy and Immovable Heritage

**Verantwoordelijke uitgever:** S. Vanblaere

agentschap Onroerend Erfgoed  
Koning Albert II-laan 19 bus 5, 1210 Brussel  
T +32 2 553 16 50  
[info@onroerenderfgoed.be](mailto:info@onroerenderfgoed.be)  
[www.onroerenderfgoed.be](http://www.onroerenderfgoed.be)

**Dit werk is beschikbaar onder de Open Data Licentie Vlaanderen v. 1.2.**

This work is licensed under the Free Open Data Licence Flanders v. 1.2

**Dit werk is beschikbaar onder een Creative Commons Naamsvermelding 4.0 Internationaal-licentie. Bezoek <http://creativecommons.org/licenses/by/4.0/> om een kopie te zien van de licentie.**

This work is licensed under a Creative Commons Attribution 4.0 International License. To view a copy of this license, visit <http://creativecommons.org/licenses/by/4.0/>.

## **Registratie van een toevalsvondst langs de Werf 8 te Lier (Provincie Antwerpen)**

**Rapportage**

**Geert Vynckier**

**Terreinwerk**

**Michel Mulleners  
Jurgen Staf  
Rudi Roosen  
Joseph Wijnants  
Geert Vynckier**

**Tekenwerk**

**André Detloff  
Geert Vynckier**

**Opmetingen**

**Johan Van Laecke**

**Fotografie**

**Geert Vynckier**

**Dit rapport kwam tot stand in samenwerking met de volgende partners:**

-Unusual bvba Lier (bouwheer/eigenaar)

- Gemeentebestuur Lier



- Architecten nv Lier



- Themenos CVBA, Antwerpen



**Lier – Lier: Werf 8  
LI13WE**

**Administratieve fiche van het project**

Uitvoerder (bedrijf, instelling, privépersoon)	agentschap Onroerend Erfgoed
Naamvergunninghouder machtiging	Geert Vynckier
Beheer en plaats van geregistreerde data en opgravingsdocumentatie	Depot-OE – Jekerstraat 10 – 3700 Tongeren
Beheer en plaats van vondsten en monsters	Depot-OE – Jekerstraat 10 – 3700 Tongeren
Dossiernummer	2013/236
Site-naam	LI13WE (Lier 2013, Werf 8)
Locatie (provincie, gemeente, deelgemeente, plaats)	Antwerpen - Lier – Lier – Werf 8
Kadasterperceel (gemeente, afdeling, sectie, perceelnummer(s))	Lier, Afdeling 1, sectie I, perceel 285N en 284K
Coördinaten	51°07'46,397"NB - 4°34'19,106"OL
Begin- en einddatum van uitvoering van het onderzoek	22/05/2013 en 24/05/2013
Relaties	Beschermd Stadsgezicht: 4.02/12021/102.1/OA000051
Trefwoorden	Antwerpen–Lier–Lier Archeologische sporen en uitgravingen-puinlagen – paalrestanten Gebouwen en structuren-infrastructuur-kunstmatige waterlopen-grachten-vliet Nieuwe tijd- 16de – 18de eeuw Nieuwste tijd–19de – 21ste eeuw Toevalsvondst
Administratief toezicht	agentschap Onroerend Erfgoed Steven Mortier & Dirk Pauwels



## **Inhoudsopgave**

<b>1. Inleiding</b>	<b>9</b>
1.1 AANLEIDING EN UITVOERING VAN HET ONDERZOEK	<b>9</b>
1.2 DANKWOORD	<b>10</b>
<b>2. Topografie en situering van de opgraving</b>	<b>11</b>
<b>3. Historisch kader en cartografische studie</b>	<b>13</b>
<b>4. Resultaten van het archeologisch onderzoek</b>	<b>16</b>
4.1 INLEIDING EN WERKWIJZE ARCHEOLOGISCH ONDERZOEK	<b>16</b>
4.2 DE ARCHEOLOGISCHE SPOREN	<b>16</b>
<b>5. Conclusie</b>	<b>19</b>
<b>6. Bibliografie</b>	<b>20</b>



## Figuren

<b>Fig.1</b> <i>De werf tijdens het eerste bezoek op 22/05/2013.</i>	<b>9</b>
<b>Fig.2</b> <i>Topografische kaart met aanduiding van de plaats van de toevalsvondst.</i>	<b>11</b>
<b>Fig.3</b> <i>DHM met aanduiding van de plaats van de toevalsvondst.</i>	<b>11</b>
<b>Fig.4</b> <i>Kadasterkaart met aanduiding van de plaats van de toevalsvondst.</i>	<b>12</b>
<b>Fig.5</b> <i>Bodemkaart met aanduiding van de plaats van de toevalsvondst.</i>	<b>12</b>
<b>Fig.6</b> <i>De Sint-Pietersvliet op de kaart van Deventer.</i>	<b>13</b>
<b>Fig.7</b> <i>De Sint-Pietersvliet in de Atlas van Boolaen.</i>	<b>13</b>
<b>Fig.8</b> <i>De Sint-Pietersvliet in de Atlas van De Wit.</i>	<b>14</b>
<b>Fig.9</b> <i>De Sint-Pietersvliet op de kaart van Graaf de Ferraris: kaart 90.</i>	<b>14</b>
<b>Fig.10</b> <i>De Sint-Pietersvliet op de kaart van Popp.</i>	<b>14</b>
<b>Fig.11</b> <i>De Sint-Pietersvliet op een postkaart uit 1903.</i>	<b>15</b>
<b>Fig.12</b> <i>Het werkvlak tijdens het eerste bezoek.</i>	<b>16</b>
<b>Fig.13</b> <i>Overzichtsplattegrond van de werkput met aanduiding van de sporen.</i>	<b>17</b>
<b>Fig.14</b> <i>Het tongewelf in baksteen over de vliet.</i>	<b>17</b>
<b>Fig.15</b> <i>Het met natuursteen afgedekte afvoerkanaaltje (S15).</i>	<b>17</b>
<b>Fig.16</b> <i>Enkele smalle bakstenen funderingen (S9, S11 en S12).</i>	<b>18</b>
<b>Fig.17</b> <i>Een van de vierkante funderingen (S18).</i>	<b>18</b>
<b>Fig.18</b> <i>Een van de grotere vierkante funderingen (S2).</i>	<b>18</b>
<b>Fig.19</b> <i>Oostprofiel met aanduiding van de sporen en vondstnummers.</i>	<b>19</b>
<b>Fig.20</b> <i>Het oostprofiel.</i>	<b>19</b>

## 1 Inleiding

### 1.1 AANLEIDING EN UITVOERING VAN HET ONDERZOEK

Via de stad Lier werd op 22 mei 2013 een toevalsvondst gemeld bij collega Dirk Pauwels<sup>1</sup>. Tijdens graafwerken voor de aanleg van een zwembad in de tuin van een privéwoning aan de Werf 8 werden bakstenen resten aangetroffen waarvan men vermoedde dat het hier ging om de overwelfde oude Sint-Pietersvliet. De verantwoordelijken van het agentschap Onroerend Erfgoed werden op de hoogte gebracht. Na telefonisch contact werd op 22 mei de werf bezocht door een archeoloog van het agentschap Onroerend Erfgoed (fig. 1). Er werd met de bouwheer overeengekomen de werken even stil te leggen om de procedure van de toevalsvondst te starten en de registratie uit te voeren vanaf 22 tot 24 mei.

Het opgravingswerk werd uitgevoerd door één archeoloog<sup>2</sup> en afwisselend vier technische assistenten<sup>3</sup>. Het tekenwerk op het terrein werd verricht door een tekenaar graficus<sup>4</sup> en de archeoloog. Johan Van Laecke<sup>5</sup> kwam op 22 mei de nodige metingen verrichten op het terrein zodat de gegevens konden georeferereerd worden op de topografische kaart.



**FIG. 1** De werf tijdens het eerste bezoek op 22/05/2013.

<sup>1</sup> erfgoedconsulent Provincie Antwerpen.

<sup>2</sup> Geert Vynckier, agentschap Onroerend Erfgoed.

<sup>3</sup> Michel Mulleners, Jurgen Staf, Rudi Roosen en Joseph Wijnants, agentschap Onroerend Erfgoed.

<sup>4</sup> André Detloff, agentschap Onroerend Erfgoed.

<sup>5</sup> Landmeter-Expert, agentschap Onroerend Erfgoed.

## 1.2 DANKWOORD

Veel dank gaat uit naar het gemeentebestuur en de eigenaars van het pand voor hun interesse en logistieke steun bij deze toevalsvondst. Ook de betrokken architecten willen we bedanken voor hun begrip en aandacht.

Dank gaat eveneens uit naar de medewerkers van het agentschap Onroerend Erfgoed: Koen De Grootte voor het nalezen van de tekst, Johan Van Laecke voor zijn meetwerk, uitzetten van meetpunten en het digitaliseren van de plannen, André Detloff voor het verwerken van de plannen tot bruikbare tekeningen voor dit rapport, de arbeiders, Michel Mulleners, Jurgen Staf, Rudi Roosen en Joseph Wijnants die op het terrein werkzaam waren, Daisy Van Cotthem en Glenn Laeveren voor het ontwerp van de omslag.

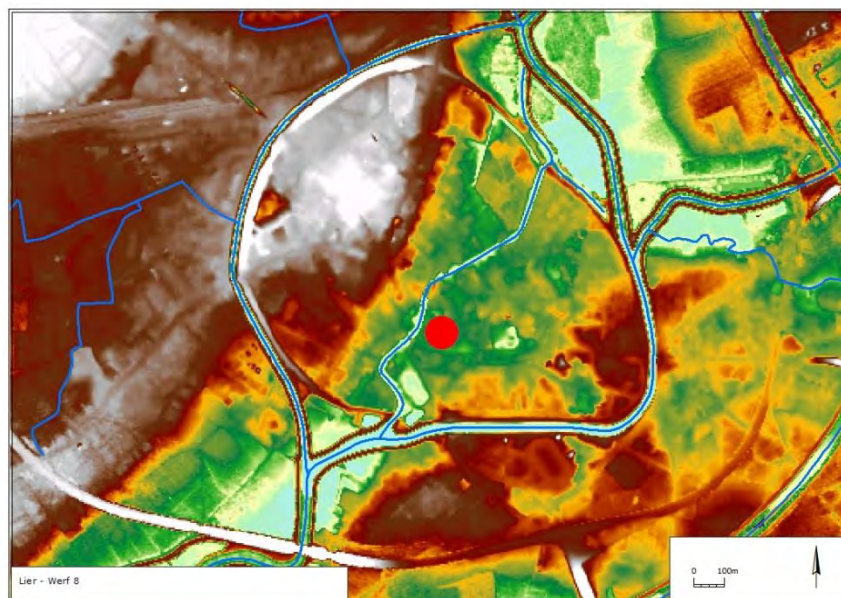
Steven Mortier en Dirk Pauwels van de afdeling beheer van het agentschap Onroerend Erfgoed leverden belangrijke administratieve ondersteuning en toonden de nodige interesse voor de registratie van deze toevalsvondst.

## 2. Topografie en situering van de opgraving

Lier is gelegen in het zuiden van de provincie Antwerpen aan de samenvloeiing van de Grote en de Kleine Nete die verder samen de Nete vormen (fig. 2). De westelijke zijde van de stad is gelegen op een noordoostelijke uiteinde van een hogere rug die de loop van de Nete flankeert (fig. 3). De middeleeuwse kern van de stad ligt in het alluviale gebied van de samenvloeiing van beide Netes. De Kleine Nete doorkruist de stad (in de stad de Binnen Nete genoemd) terwijl de Grote Nete de oostelijke en zuidoostelijke begrenzing van het stadsgebied vormt. Het onderzochte terrein ligt in deze alluviale vlakte net ten oosten van de Kleine Nete en het stadscentrum op een hoogte van 5,63 m TAW (fig. 4-5). De site ligt in een gebied met vruchtbare zandleembodems net ten zuiden van de aangrenzende Kempen. De bodems in de stad zelf bestaan uit fluviatiele afzettingen.



**FIG. 2** Topografische kaart met aanduiding van de plaats van de toevalsvondst (© AGIV).



**FIG. 3** DHM met aanduiding van de plaats van de toevalsvondst (© AGIV).



### 3. Historisch kader en cartografische studie

Vlieten speelden in het Lierse stadsbeeld steeds een belangrijke rol en waren gedurende eeuwen belangrijke aders voor de handel en economische activiteiten in de stad. De talrijke vlieten, die de stad doorkruisten en als riool werden gebruikt, zorgden steeds voor problemen wat de openbare gezondheid betrof en moesten regelmatig worden onderhouden. Ook het onderhoud van de talrijke bruggen over deze kleine waterlopen vergden grote kosten voor de stad. Hierdoor besliste het stadsbestuur in de 19de eeuw om de vlieten te overwelfen<sup>6</sup>. Men begon hiermee in 1832 en de overdekking werd in 1843 verder uitgevoerd. Later, in 1912, werd zelfs de Grote Nete gedempt en de resterende delen van sommige aangrenzende vlieten.

De onderzochte site ligt pal op de Sint-Pietersvliet. Deze vliet kwam, als aftakking van de Binnen Nete, in het noorden de stad binnen, liep verder ten westen van de Sint-Gummaruskerk en de Minnevliet, maakte vervolgens een rechte hoek en liep dan in westelijke richting om terug in de Binnen Nete te vloeien. De Werf zelf was al voor 1414 verstevigd met kaaimuren<sup>7</sup>.

De Sint-Pietersvliet is op meerdere historische kaarten terug te vinden zoals op de kaart van Deventer (1550-1565), in de Atlas van Boolaen (1649) en in de Atlas De Wit (1698) (fig. 6-8). Hierop zien we dat de Sint-Pietersvliet van oost naar west loopt langs de huidige straat Brill. Om deze vliet te kunnen oversteken lagen er twee bruggen. Op de kaart van Graaf de Ferraris (1771-1778) werden aan de zijde van de Werf en de parallel lopende Kattenstraat huizen gebouwd ten dele op de Sint-Pietersvliet, die open bleef achter deze huizenrij (fig. 9).

Op de 19de-eeuwse kadasterkaart van Popp (1842-1850) is de Sint-Pietersvliet volledig overdekt en is ze alleen nog met een stippellijn aangeduid.



FIG. 6 De Sint-Pietersvliet op de kaart van Deventer. (© KBR)



FIG. 7 De Sint-Pietersvliet in de Atlas van Boolaen. (© KBR)

<sup>6</sup> Lens, 1986, 79.

<sup>7</sup> Lens, 1986, 90.



**FIG. 8** De Sint-Pietersvliet in de Atlas van De Wit. (© KB Nederland)

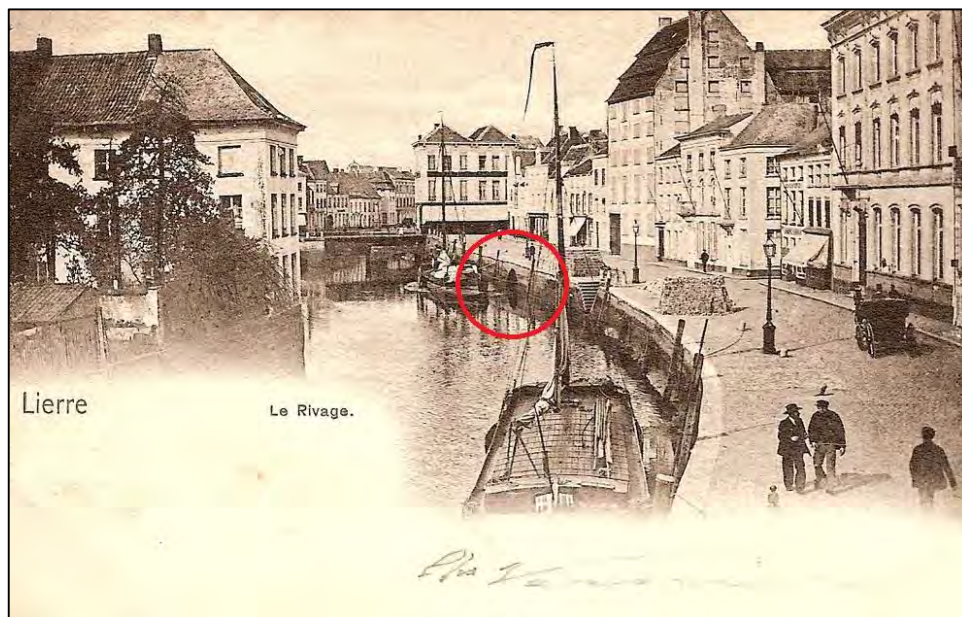


**FIG. 9** De Sint-Pietersvliet op de kaart van Graaf de Ferraris: kaart 90. (© NGI)



**FIG. 10** De Sint-Pietersvliet op de kaart van Popp. (©KBR)

Op enkele foto's van het begin van de 20ste eeuw is duidelijk te zien dat de Sint-Pietersvliet onder de Werf doorliep, overdekt was met een tongewelf en door de kaaimuren de Binnen Nete instroomde (fig. 11).



**FIG. 11** De Sint-Pietersvliet op een postkaart uit 1903. (© delcampe.net)



## 4. Resultaten van het archeologisch onderzoek<sup>8</sup>

### 4.1 INLEIDING EN WERKWIJZE ARCHEOLOGISCH ONDERZOEK

Tijdens het eerste bezoek op 22/05/2013 werden de meetpunten uitgezet en werd het duidelijk dat er minstens één dag zou moeten worden opgeschoond (fig. 12). In het vlak waren meerdere bakstenen constructies zichtbaar met in het midden een overwelfde vliet waarin door de eigenaar een gat was gemaakt. Door dit gat konden we vaststellen dat er nog water in de vliet zat. In het midden van de werkput was er een strook niet tot op diepte uitgehaald door de eigenaar om de uitgegraven grond gemakkelijker te verwijderen. Deze strook werd eveneens door ons gebruikt en werd niet verder uitgegraven. De dag daarop werden alle profielen, het vlak en de bakstenen constructies volledig opgeschoond en gefotografeerd. De laatste dag van de registratie werd het vlak en het oostelijk profiel ingetekend.



**FIG. 12** *Het werkvlak tijdens het eerste bezoek.*

### 4.2 DE ARCHEOLOGISCHE SPOREN

De archeologische sporen kunnen we opdelen in enkele groepen en worden aldus verder behandeld. Een eerste groep bestaat uit sporen die behoren tot de overdekte vliet of er bij aansluiten. De overdekking van de vliet (fig. 12, S1) en de parallelle muurfunderingen en muurfragmenten (fig. 12, S3, S5, en S7) lopen schuin over het terrein, van noordwest naar zuidoost (fig. 13). Aan de zuidoostzijde wordt de overkoepeling overdekt met een aansluitende overkoepeling die op de eerste is gebouwd (fig. 12, S8). De muren naast de overwelfing, de vermoedelijke restanten van de kaaimuren van de vliet, waren deels afgebroken bij het aanleggen van de overkoepeling of door latere vergravingen. Aansluitend aan de restanten van de vliet herkennen we een bakstenen afvoerkanaaltje (fig. 12, S15), uitgevoerd in een zelfde soort baksteen en mortel, dat vanuit het zuiden richting de vliet inloopt. Dit kanaaltje is afgedekt met herbruikte natuurstenen blokken (fig. 14). In de zuidoostelijke hoek van de werkput zijn nog drie smalle muurfunderingen aanwezig (fig. 12, S9, S11 en S12), gemetseld met eenzelfde baksteen en mortel. Waartoe deze muren behoren is niet gekend (fig. 15).

---

<sup>8</sup> De digitale bijlagen van de sporenlijst, de foto inventaris, de foto's zelf en de planinventaris worden bewaard op het agentschap Onroerend Erfgoed.



**FIG. 13** Overzichtsplattegrond van de werkput met aanduiding van de sporen.



**FIG. 14** Het tongewelf in baksteen over de vliet.



**FIG. 15** Het met natuursteen afgedekte afvoerkanaaltje (S15).



**FIG. 16** Enkele kleine bakstenen funderingen (S9, S11 en S12).



**FIG. 17** Een van de vierkante funderingen (S18).

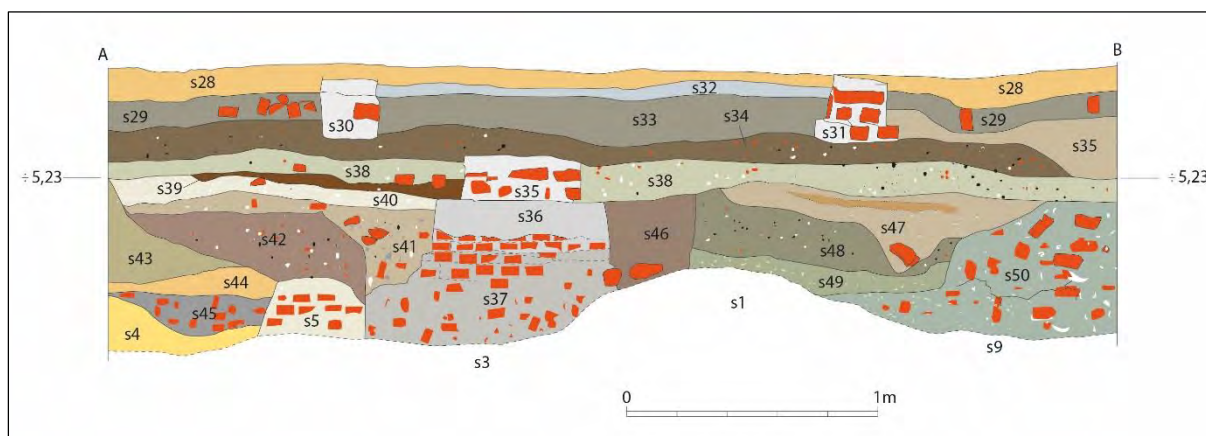


**FIG. 18** Een van de grotere vierkante funderingen (S2).

Een tweede groep sporen bestaat uit vierkante bakstenen funderingen opgebouwd met een grijs gele tot gele mortel. De eerste twee in het westen van de werkput lijken identiek te zijn en meten ongeveer 50 x 50 cm (fig. 12, S18 en S25). Misschien dienden ze als fundering van een bijgebouw in de tuin van het huis. Tegen S18 is een gebogen smalle bakstenenfundering aangebracht waarvan de functie ongekend is (fig. 12, S17 en fig. 16). De twee andere funderingsblokken zijn verschillend. Een eerste in het midden van de werkput meet ongeveer 100 x 100 cm en ligt op de overwelfing van de vliet (fig. 12, S 2 en fig. 17). Enkele bakstenen op deze hebben eenzelfde oriëntatie als de vierde bakstenen fundering in het zuiden van de werkput (fig. 12, S14). In het oostprofiel kon nog een vijfde bakstenen fundering (130 x 130 cm) herkend worden (fig. 19, S35, S36 en S37) die eveneens op de overkoepeling van de vliet is aangelegd. Of deze drie laatste funderingen tot een zelfde gebouwtje behoren is niet met zekerheid te zeggen.

Tussen deze twee groepen van sporen bevinden zich meerdere puin- en ophogingslagen die uiteindelijk door één donkerbruine laag zijn afgedekt (fig. 19, S34 en fig. 19). Deze laag kunnen we interpreteren als een ouder niveau van de tuin. Deels in deze laag zijn tegen de oostelijke achtermuur van de tuin twee bakstenen funderingen aangelegd (fig. 19, S 30 en S31), gemetseld in een grijze cementmortel. Tussen deze beide was vervolgens een grijsbruine opvullingslaag (fig. 19, S 33) gestort waarop een witgrijs zandig mortel- en funderingslaagje (fig. 19, S32) was aangebracht. Hierop lag een vloer in betonnen tegels die later opnieuw werd verwijderd. Uiteindelijk is alles aan beide zijden van S30 en S31 afgedekt met een donkerbruine humeuze laag die als huidig tuinniveau kan geïnterpreteerd worden (fig. 19, S28). De laag helemaal bovenaan is een zeer recente puinlaag (fig. 19, S28).

Er werden tijdens het onderzoek geen archeologisch vondsten aangetroffen.



**FIG. 19** Oostprofiel met aanduiding van de sporen en vondstnummers.



**FIG. 20** Het oostprofiel.

## 5. Conclusie

In de beperkte oppervlakte van de uitgegraven put voor de aanleg van een zwembad werd op deze plaats een deel van de overwelfde Sint-Pietersvliet aangetroffen. Het vormde een kijkvenster die het mogelijk maakte een blik te werpen op de werkwijze van het afdekken van deze vliet. De overwelfing bestaat uit een bakstenen tongewelf die op de oude kaaimuren gefundeerd zijn. Deze overdekking is in fasen uitgevoerd, zoals blijkt uit het feit dat een deel van dit gewelf door een ander gewelf overbouwd is (fig. 13, S1 en S8). Historische en cartografische bronnen leren ons dat dit moet gebeurd zijn tussen 1832 en 1842 en dat het terrein na de overdekking opgehoogd en verder gebruikt werd als achterliggende tuin van een woning aan de Werf 8. De funderingen van enkele huizen langs de Werf moeten dus op de overwelfde vliet aangelegd zijn. In deze tuin werden na de overdekking bijgebouwtjes opgetrokken waarvan we niet konden achterhalen wat hun betekenis en functie was. Alleen de jongste aangelegde funderingen kunnen we misschien toeschrijven aan een schuurtje dat tegen de oostelijke tuinmuur was aangebouwd.

Het is van het grootste belang dat grondwerken die op of rond toegemaakte vlieten te Lier liggen, archeologisch worden opgevolgd en dat daar bij de planning van bouwprojecten rekening mee wordt gehouden.

## 6. Bibliografie

BREUGELMANS K., CEULEMANS L., COENEN L., ENGELS D., GROOTAERS W., NUYENS I. & VAN DEN BROECK A. 1990: **Lier**, Historische stedenatlas van België, Brussel.

DEBRUYNE S. 2009a: *Rapportage vondstmelding Lier, Predikherenlaan*, Interne VIOE-rapporten, Brussel.

DEBRUYNE S. 2009b: *Rapportage vondstmelding Lier, Kardinaal Mercierplein*, Interne VIOE-rapporten, Brussel.

LENS A. 1986: *Lier voorheen en nu*, Antwerpen-Roeselare.

<https://inventaris.onroerenderfgoed.be/cai/zone/140034> (geraadpleegd op 02/02/2016).

<https://inventaris.onroerenderfgoed.be/dibe/geheel/120745> (geraadpleegd op 02/02/2016).

<http://www.delcampe.net/items?language=D&searchString=Lier+De+Werf&cat=0&searchOptionForm%5BsearchMode%5D=extended&searchOptionForm%5BtermsToExclude%5D=&searchOptionForm%5BsearchTidCountry%5D=net&searchOptionForm%5BsearchInDescription%5D=N&searchOptionForm%5BsearchTranslate%5D=N> (geraadpleegd op 02/02/2016).