

Huisvuil onder het wegdek. Een vroeg-13de-eeuws aardewerkcomplex uit de Marktstraat te Oudenburg (prov. West-Vlaanderen)

Bieke Hillewaert¹ & Yann Hollevoet

1 Inleiding

In het najaar van 1984 werden grootschalige wegeniswerken uitgevoerd aan de R68 in de Oudenburgse dorpskom. Hoewel het aanvankelijk de bedoeling was om in de Marktstraat en de Stationsstraat enkel het wegdek en de nutsvoorzieningen te vervangen, kwam men vrij vlug tot de vaststelling dat een dergelijke beperkte ingreep onvoldoende was om de stabiliteit van het nieuwe wegdek te verzekeren. Na verwijdering van de vroegere bestrating bleek het geheel immers te rusten op een bijzonder los pakket aarde. Daarom werd besloten om op de plaats van het toekomstige wegdek dit pakket tot op circa 1,50 m onder het voetpadniveau af te graven en te vervangen door zand. Dit gebeurde zowel in de Marktstraat als in de Stationsstraat. Vooral bij de afgravingswerken

in de Marktstraat kwamen heel wat *archaeologica* aan het licht. Deze waren overwegend afkomstig van een 13de-eeuws ophogingspakket².

In de Stationsstraat werd geen soortgelijk pakket aangetroffen. Wel sneed men er een gedempte gracht aan die wellicht in verband te brengen is met het fort dat vanaf 1584 was aangelegd rond de resten van de verwoeste Sint-Pietersabdij. Deze versterking maakte deel uit van de fortengordel waarmee Oostende werd omsingeld. Door de aard van de werken kon het juiste tracé van de gracht niet achterhaald worden. In de vulling ervan kon slechts een beperkte hoeveelheid schervenmateriaal geborgen worden: in de eerste plaats aardewerkfragmenten uit de late middeleeuwen maar ook een weinig residueel Romeins schervenmateriaal. Op één plaats in de Stationsstraat – ter hoogte van huisnummer 21 – werden wel Romeinse *archaeologica in situ* aangetroffen. Deze waren afkomstig uit een in het zand gegraven kuil. Het vondstenmateriaal uit deze kuil omvatte heel wat stukken van *tegulae*, schelpen, een weinig botmateriaal en aardewerkfragmenten uit de 2de-3de eeuw.

Verder werden ook kleinere waarnemingen verricht aan het knooppunt Abdijlaan-Marktstraat-Stationsstraat³. Ter hoogte van de Abdijlaan kwam na het weggraven van de oppervlakkige lagen een noord-zuid verlopende bakstenen muurfundering aan het licht; halverwege de Abdijlaan vertoonde deze fundering een onderbreking. Palend aan het terrein van de vroegere Sint-Pieterskerk sneed men bij het plaatsen van een leiding twee skeletten aan. Beide individuen waren min of meer oost-west georiënteerd, met het hoofd naar het westen. Eén van de twee vertoonde duidelijk sporen van een trepanatie in de rechter pariëtale. Tenslotte werd op de hoek Mariastraat-Stationstraat de bodem van een groen geglazuurde kan of beker in zgn. Siegburgsteengoed aangetroffen⁴.

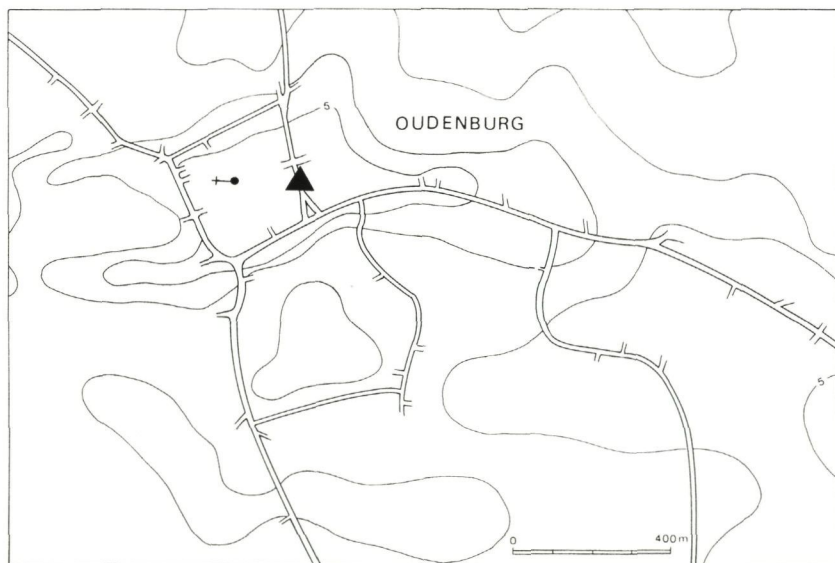
¹ Stedelijke archeologische Dienst, Mariastraat 36 A, B-8000 Brugge.

² Over deze vondsten zie ook Hollevoet 1985b.

³ Voor een volledige beschrijving van de aldaar verrichte waarnemingen zie Hollevoet 1985a, dossier Oudenburg 250.

⁴ Hollevoet 1985a, dossier Oudenburg 250.

1 Lokalisatiekaart. Location map.



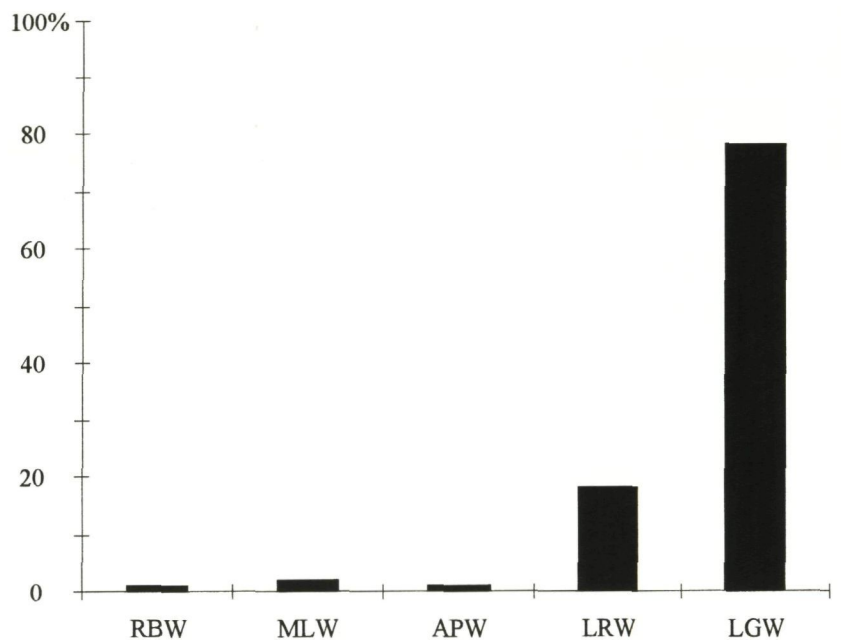
2 De vondstomstandigheden

De meeste vondsten werden geborgen bij de werken in de Marktstraat, de vroegere Kuipersstraat⁵. Deze straat sluit aan op het driehoekige Marktpllein van Oudenburg en maakt – evenals de Hoogstraat, de Weststraat en de Sint-Pietersstraat – deel uit van het vierkante stratenpatroon dat zich gevormd had rond de ruïnes van het laatromeinse *castellum* (fig. 1).

Afgezien van een losse vondst⁶, werden de meeste stukken aangetroffen bij het afgraven van het wegcunet. Een kleine minderheid is afkomstig uit een aantal sterk vermengde zandige pakketten die wellicht als stabilisatielagen voor het vroegere wegdek hebben gediend. Deze bevatten benevens één enkele Romeinse scherf – een als schijf secundair bewerkte bodem van een *terra sigillata*-schaal – vooral laatmiddeleeuwse *archaeologica* maar ook enkele postmiddeleeuwse stukken. Als bijzondere vondst vermelden we hier het handvat van een laatmiddeleeuwse versierde vetvanger in rood aardewerk. Op één plaats werd een kuil waargenomen. Deze was ingegraven in het 13de-eeuws ophogingspakket en bevatte slechts een slijpsteen en fragmenten van een rode kan met rolrond oor en ribbelgroefversiering op de hals.

Het gros der vondsten is afkomstig uit een zeer kenmerkende donkergrijze en bruin tot zwarte, zeer humeuze laag die op *circa* 1,50 m onder het voetpadniveau werd aangesneden. Dit pakket kwam over de volledige lengte van de Marktstraat voor en bevatte plaatselijk heel wat *archaeologica*. De meeste vondsten werden ingezameld ter hoogte van de huisnummers 32 tot 38. De bovenkant van de laag lijkt een min of meer horizontaal verloop te hebben gehad. Op geen enkele plaats werd de onderkant ervan aangesneden. Een tweetal puntboringen lieten niet toe zekerheid te hebben omtrent de juiste dikte ervan⁷. Op een eerste plaats werd het gereduceerde zand reeds op een halve meter onder het uitgegraven niveau aangesneden. Bij een tweede boring werd dit echter niet bereikt voor anderhalve meter.

Ten gevolge van de moeilijke werkomstandigheden en de snelheid waarmee moest gewerkt worden – elk uitgegraven stukje werd immers onmiddellijk daarna met zand gevuld – heeft men bij de werken slechts weinig aandacht besteed aan de manier waarop de aangesneden laag kan zijn gevormd. Niettegenstaande plaatselijk een zekere gelaagdheid in het pakket viel waar te nemen, bevinden we ons hier niet voor zgn. bewoningshorizonten⁸, maar wel voor één groot ophogingspakket aangebracht over een vrij kort tijdstip. In de eerste plaats heeft men hiervoor huishoudelijk afval aangewend. Ambachtelijke afval is nauwelijks vertegenwoordigd en omvat slechts de snippers van een leerbewerker. In beide gevallen gaat het uitsluitend om zgn. secundaire afval⁹. Het fragmentarisch karakter van het aardewerk en het feit dat de meeste, duidelijk herkenbare individuen slechts



2 Procentuele verhoudingen van importaardewerk en lokaal of regionaal vervaardigde rode of grijze ceramiek (totaal 99 MAE).

The pottery from the site quantified by minimum number of vessels (total 99 MNV).

RBW: roodbeschilderde waar - red painted ware.

MSW: Maaslandse waar - Meuse-valley ware.

APW: Picardisch-Artesische waar - Artois/Picardy ware.

LRW: lokale rode waar - local redware.

LGW: lokale grijze waar - local greyware.

vertegenwoordigd zijn door één fragment, laat verder vermoeden dat het meeste afval wellicht eerst op een andere plaats – vermoedelijk een mestvaaltje op het achtererf van elke woning – werd gestort alvorens bij de ophoging te zijn aangewend. Slechts op één plaats werden talrijke, soms heel kleine fragmenten van eenzelfde tuitpot in grijs aardewerk aangetroffen en de grootste scherven waren als het ware op elkaar gestapeld; het geheel moet er ongetwijfeld onmiddellijk na de breuk van de pot zijn gestort, zonder de tussenstap van het achtererf. Te Oudenburg zijn pas in de 14de-15de eeuw grote publieke mestvaalten gekend waar men het huishoudelijk afval van de stedelingen vergaarde. Deze lagen bij de vier uitgangen van de stad en werden van tijd tot tijd geslecht¹⁰.

⁵ Gysseling 1950, 163 & 168.

⁶ Hollevoet 1985a, dossier Oudenburg 250.

⁷ Boringen uitgevoerd met medewerking van J. Termote.

⁸ Over ontstaan en vorming van deze laatste zie o.m. Beronius-Jörpeland 1992.

⁹ Omtrent het onderscheid tussen primaire en secundaire afval zie vooral Shiffer 1987, 58 e.v.

¹⁰ Gysseling 1950, 169-170.

Het humeus ophogingspakket bevatte heel wat *archaeologica*. Een beperkt aantal dagteken uit de Romeinse tijd¹¹. Hun aanwezigheid in de laag valt, gezien het Romeinse verleden van Oudenburg, niet te verwonderen. Het merendeel van de vondsten is evenwel middeleeuws en omvat vooral aardewerkfragmenten en een vrij aanzienlijke hoeveelheid dierenbot – in de eerste plaats slachtafval¹². Daarnaast werden ook verscheidene stukken leer aangetroffen. Hierboven maakten we reeds gewag van snippers. De eigenlijke schoeiselresten omvatten zowel fragmenten van zolen als verscheidene stukken bovenleer. Deze laatste zijn meer bepaald toe te schrijven aan lage schoenen met riemsluiting en aan hoge schoenen met ingeregen lusjes voor verscheidene enkelriemen¹³.

3 Het aardewerkcomplex uit het ophogingspakket

Gezien de aard der werken heeft men zich vanaf het begin toegelegd op de inzameling van het aardewerk uit de humeuze laag. Het complex bood immers de mogelijkheid om inzicht te verwerven in een vanuit ceramologisch oogpunt tot dan toe minder goed gedocumenteerde periode, de 13e eeuw¹⁴. Het volledige complex omvat zowat 815 scherven en een minimale hoeveelheid van 99 exemplaren (fig. 2)¹⁵. Door de aard van het onderzoek en de mogelijk selectieve recuperatie is er wellicht een vertekening in de verhouding tussen schervenaantal en minimum aantal exemplaren. Bij de behandeling van het aardewerk wordt geprobeerd verder te gaan dan een louter descriptieve analyse van het geheel. Hoewel ingezameld onder bijzonder slechte omstandigheden, laat het complex toch toe enige suggesties te maken omtrent datering, gebruik, vorm-typologische evolutie, productie en dergelijke.

Het middeleeuws aardewerk valt op te splitsen in twee grote categorieën. De eerste categorie omvat de stukken die afkomstig zijn uit andere stre-

ken, de zgn. importen. Aan deze stukken kan een Rijnlandse, een Maaslandse of een Franse herkomst gekoppeld worden; in het complex vertegenwoordigen ze steeds maar enkele exemplaren. De tweede categorie omvat alle stukken die van regionale en/of lokale makelij zijn. Het betreft vooral fragmenten van recipiënten die in een reducerende atmosfeer zijn gebakken, het zgn. grijze aardewerk. Eveneens uit de streek afkomstig is het oxyderend of het zgn. rode aardewerk; dit laatste is heel wat minder goed vertegenwoordigd onder het Oudenburgse vondstcomplex. Bij deze groep moeten ook een aantal fragmenten van zgn. rijkversierd aardewerk gerekend worden.

1 DE IMPORTEN

Een eerste categorie importen is afkomstig uit het Rijnland. Het betreft fragmenten van rood-beschilderd aardewerk, ook wel zgn. Pingsdorfwaar genoemd. Zowel de lichtgekleurde als de donkere varianten zijn aanwezig. Enkele geelbeige fragmenten vertonen sporen van rode beschildering. Op grond van de bewaarde fragmenten is het moeilijk uit te maken om welke potten het gaat. Vermoedelijk betreft het fragmenten van de alom tegenwoordige kruikamforen en/of bekertjes. De Oudenburgse context telt één randfragment van een kruikamfoor (fig. 3: 1). De hoeveelheid rood-beschilderde waar bedraagt uiteindelijk slechts 1%. Verscheidene donkere fragmenten kunnen mogelijk ook ondergebracht worden in de categorie van het proto-steengoed, eveneens afkomstig uit het Rijnland. Vermits beide groepen uit dezelfde klei werden vervaardigd, is het vaak moeilijk om ze te onderscheiden, vooral wanneer er geen beschildering aanwezig is.

Naast het Rijnland is ook het Maasland, en meer bepaald de streek van Andenne, in deze Oudenburgse context vertegenwoordigd (ongeveer 2%). De Maaslandse producten worden gekenmerkt door de toepassing van geel loodglazuur op de schouder en soms op een groter gedeelte van de pot. De aanwezige randprofielen zijn toe te schrijven aan een bekertje (fig. 3: 2) en een pot met manchetvormige rand (fig. 3: 3). Dergelijke potten worden gekenmerkt door een lensbodem en vertonen soms een tuit op de schouder en één of meer bandvormige oortjes.

Tenslotte zijn er ook importen uit het noorden van Frankrijk, vermoedelijk meer bepaald uit de streek van Artesië en/of Picardië. Het betreft ceramiek met een beige tot roze baksel. De versiering bestaat uit parallel lopende en/of slingerende, opgelegde bandjes en pastilles in rode klei. Soms vertonen de opgelegde bandjes en zelfs ook bepaalde horizontale ribbels een radstempelversiering (fig. 4: 1-2). Het geheel is afgedekt met gelig of groenig loodglazuur. Typisch voor dit aardewerk is het volledig ontbreken van een witte sliblaag als basis voor de versiering. De fragmenten zijn afkom-

¹¹ Benevens enkele *tegulae*-fragmenten betreft het een 5-tal residuele stukken: twee wand-scherfjes *terra sigillata* en drie fragmenten gewoon aardewerk. Ze horen zowel thuis in het Hoge Keizerrijk als in de laatromeinse tijd.

¹² Het beendermateriaal werd voor studie overgemaakt aan het Laboratorium voor Paleontologie van de Universiteit Gent.

¹³ De stukken vertonen o.m. gelijkenis met vondsten uit Deventer (Dorgelo 1960-1961, afb. 6) en Groningen (Goubitz & Ketel 1992, afb. XV-8 & 10).

¹⁴ Zie b.v. ook Verhaeghe 1983, 67.

¹⁵ De kwantificatie van het aardewerk gebeurde door het tellen van het aantal scherven en van het minimum aantal exemplaren. In het laatste geval werd de methode toegepast in de meest strikte zin: d.w.z. dat wandscherven van duidelijk verschillende exemplaren niet afzonderlijk gerekend werden. Problemen daaromtrent stellen zich doorgaans bij het zgn. rijkversierd aardewerk en de importen; zo kan hier b.v. opgemerkt worden dat het Oudenburgse complex wandscherven bevat van twee verschillende Franse kannen, die slechts als één exemplaar opgenomen zijn in de tellingen. Op deze manier wordt bij de berekening van het minimum aantal exemplaren een oververtegenwoordiging van bijzondere – vaak versierde – stukken ten nadele van het gewone, rode of grijze gebruiksaardewerk vermeden. De procenten zelf werden berekend op basis van het minimum aantal exemplaren

stijg van kannen en vertegenwoordigen slechts 1% van het totaal der middeleeuwse ceramiek.

2 HET LOKAAL VERVAARDIGDE AARDEWERK

Zoals steeds maakt de ceramiek van lokale of regionale makelij het gros der aardewerkvondsten uit. Dit valt op te splitsen in twee grote groepen naargelang de aangewende bakking. Vooral het reducerend gebakken aardewerk is goed vertegenwoordigd.

2.1 *Het rode aardewerk*

Bij het zgn. rode of oxyderend gebakken aardewerk – minder dan 1/5de van het totaal – valt een bijzondere categorie waar te nemen, de rijkversierde waar. De Oudenburgse fragmenten die tot deze groep kunnen gerekend worden, vertonen steeds een witte slijblaag, bedekt met gele of groene loodglazuur. In één geval komen er slingerende opgelegde bandjes in rode klei voor (fig. 4: 3). De fragmenten zijn steeds afkomstig van kannen (minimum 1). Op te merken valt de aanwezigheid van een kan met ingesnoerde zones.

Het overige rood aardewerk is doorgaans slechts plaatselijk voorzien van loodglazuur. De aangetroffen kannen of kruiken (minimum 3) hebben een rolrond oor en éénledige, niet aaneengesloten uitgeknepen voetjes (fig. 3: 4-5). De zgn. tuitpotten vertegenwoordigen ongetwijfeld een bijzonder type binnen het rode schenkerei. Deze potten met manchtrand en tuit op de schouder worden door minimaal 2 exemplaren vertegenwoordigd (fig. 3: 6-7). Over de bodem van deze tuitpotten zijn er – wat deze context betreft – geen gegevens. Vermoedelijk hadden ze een lensbodem.

Duidelijke kookpotten – met roetaanslag – zijn er niet aanwezig. Wel komen er minimum twee potten met eenvoudig naar buiten omgebogen randje voor (fig. 3: 8-9). Door het fragmentarische karakter van deze scherven is het moeilijk uit te maken of het hier om potten dan wel om eenorige grapen of potten met haakoor gaat.

Minimum 4 pannen zijn aanwezig, waarvan ten minste één met holle steel (fig. 3: 10-13). De randen zijn van het eenvoudige, nauwelijks verdikte type. Verder is er minimum 1 vetvanger (fig. 3: 14) en ten minste 2 platte schalen met grote diameter (fig. 3: 15-16); een derde exemplaar heeft een bandvormige verdikking aan de buitenzijde (fig. 3: 17). Eén van de schalen toont de aanzet van een snob.

2.2 *Het grijze aardewerk*

Het grijze of reducerend gebakken aardewerk werd lokaal vervaardigd en is het talrijkst (zowat 78% van de totale hoeveelheid middeleeuws aardewerk).

Kannen of kruiken zijn zeer sterk in de minderheid; wellicht is er slechts één exemplaar aanwezig. Het betreft een kan of kruik met lichte dekselgeul en radstempelversiering op de rand (fig. 3: 18). Gegevens over oor en bodem ontbreken. Een dergelijk – versierd – recipiënt lijkt eerder zeldzaam en komt niet voor onder Brugse en Aardenburgse contemporaine contexten. De functie van een kan of kruik, nl. het schenken van vloeistoffen, wordt echter vervangen door een ander recipiënt, de tuitpot. Het hoofdkenmerk van dit voorwerp is een tuit die op de schouder is aangezet. Tuitpotten hebben een manchetvormige rand, geen oor en meestal een ronde of lensvormige bodem. Deze vorm is een imitatie van de hierboven reeds vermelde produkten uit de Maasvallei. Heel wat tuitpotranden vertonen aan de binnenzijde slijtagesporen (fig. 5)¹⁶. Mogelijk paste in de halsopening een – houten? – deksel. Het Oudenburgse huisvuilpakket telt verder minimaal 7 grijze tuitpotten, waarvan één ruitvormige radstempelindrukken vertoont op de rand (fig. 3: 19-24). Enkele wand-scherven zijn eveneens voorzien van radstempelversiering, bestaande uit een patroon van kleine ruitjes, terwijl een ander fragment ingegrifte golflijnen vertoont (fig. 6); wellicht horen beide types wandversieringen ook bij tuitpotten¹⁷.

Het best vertegenwoordigd onder het grijze aardewerk zijn de kook- of voorraadpotten (minimum 52). Het verschil tussen beide is alleen te onderscheiden voor die exemplaren die duidelijk op het vuur hebben gestaan en roetsporen vertonen. Twee groepen komen voor, nl. potten met een lage en potten met een hoge hals. De eerste groep diende meestal uitsluitend als kookpot. De randen van dergelijke potten zijn eenvoudig naar buiten gebogen (fig. 7: 1-4), aan de binnen- of/of buitenzijde verdikt (fig. 7: 5-8), vertonen aan de buitenzijde een band (fig. 7: 9-10) of zijn blok-vormig (fig. 7: 11-12).

De tweede, talrijker, groep, is die van de potten met hoge hals. De rand staat soms recht ten opzichte van de schouder, helt soms naar binnen, maar is meestal naar buiten omgeknipt. Verscheidene types kunnen onderscheiden worden, zoals randen die aan de binnenzijde en/of de buitenzijde verdikt zijn (fig. 7: 13-27) en naar binnen afgeschuinde randen (fig. 7: 28-30 & fig. 8: 1-5), soms zelfs randen met een dekselgeul (fig. 8: 6-15). In enkele gevallen vertoont de rand bovenaan vingertopindrukken (fig. 8: 16-17).

Eén pot met hoge hals heeft een opgetrokken rand met doorboringen; het betreft een pot met naar binnen afgeschuinde rand met dekselgeul (fig. 8: 18). Dergelijke potten komen vooral in vroegere contexten voor, zodat het niet uitgesloten is dat het hier een residueel stuk betreft¹⁸.

Een wandscherf, voorzien van een band met radstempelindrukken, vertoont aan de buitenzijde roetsporen. Vermoedelijk betreft het hier dan ook een fragment van een kookpot.

¹⁶ Dergelijke sporen werden op middeleeuws aardewerk vooraansnog niet herkend; Moorhouse 1986, 108.

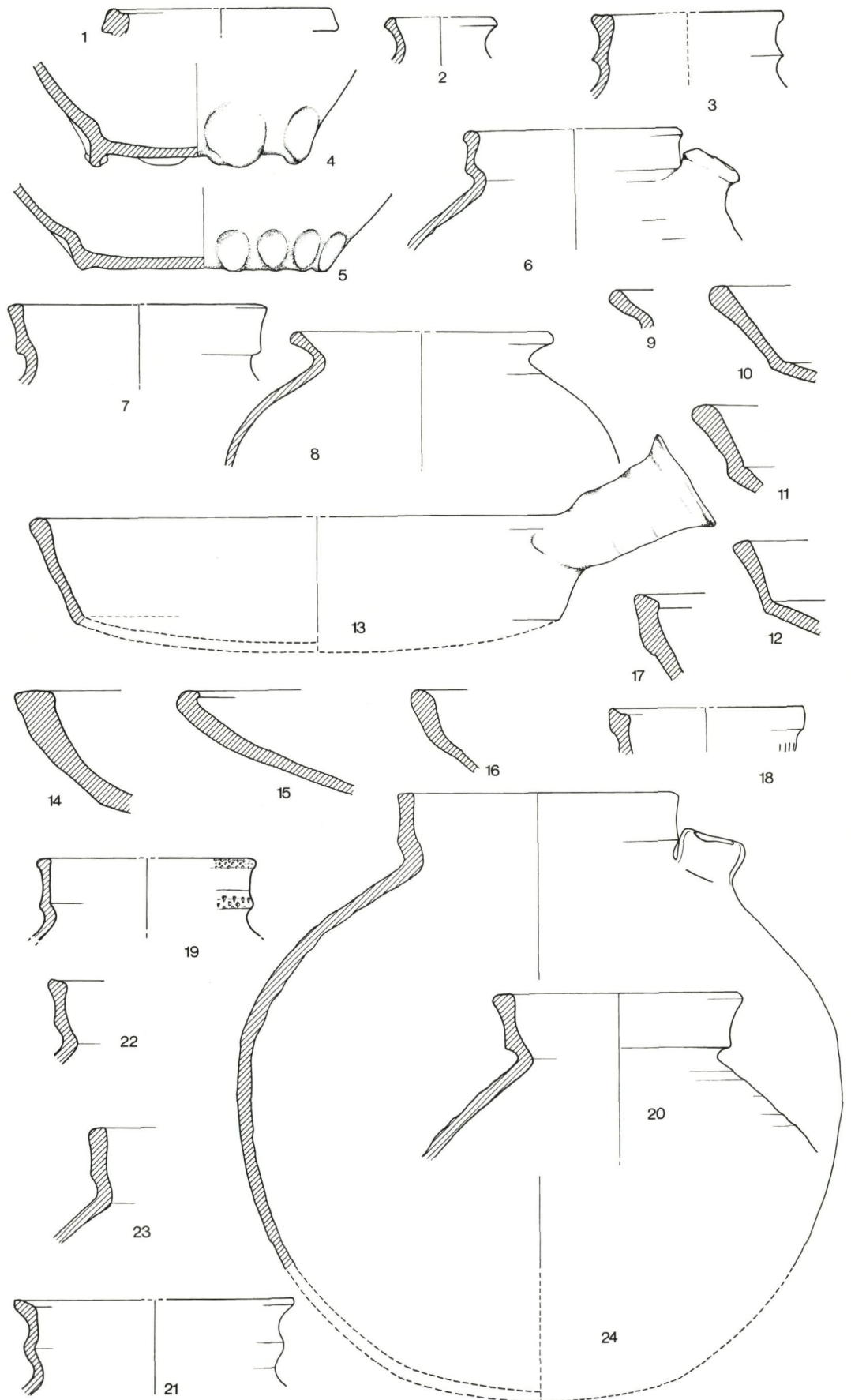
¹⁷ Tuitpotten met ingegrifte golflijnen op de schouder komen te Aardenburg herhaaldelijk voor tijdens de late 12de-vroege 13de eeuw (ongepubliceerd materiaal).

¹⁸ Zie o.m. Hillewaert & Hollevoet 1987, 146 of Verhaeghe *et al.* 1991, 161; in Oudenburg zelf komt het type veelvuldig voor in de oppervlakteconcentraties uit de volle middeleeuwen en werd recentelijk ook aangetroffen bij de opgraving van een 12de-eeuwse bewonings-site langs de Bekestraat.

3 *Importaardewerk van Rijnlandse (1) of Maaslandse (2-3) herkomst en lokaal of regionaal vervaardigde rode (4-17) of grijze (18-24) ceramiek.*

Schaal 1:3.

Imported pottery from the Rhineland (1) or the Meuse-valley (2-3) and locally or regionally produced red (4-17) and grey (18-24) earthenware. Scale 1:3.



Een andere categorie, vertegenwoordigd door minimaal 6 exemplaren, is die van de vuurstolpen. Twee types komen voor: vuurstolpen met eenvoudige, verdikte, omgeknikte rand (fig. 8: 26-28) en exemplaren met een bandvormig verdikte rand (fig. 8: 23-25). Verdere gegevens over de vorm ontbreken. Op grond van vergelijkingsmateriaal kunnen we stellen dat deze voorwerpen bovenaan van een gelobd oor zijn voorzien en rookgaten vertonen. De vuurstolpen zijn vaak enkel te onderscheiden van grote kommen of potten – die vaak een identieke rand hebben – door de aanwezigheid van roetsporen aan de binnenzijde. Enkele randen kunnen van vuurstolpen of van kommen afkomstig zijn (fig. 8: 19-22).

Twee randfragmenten – w.o. één met holle steel – zijn duidelijk van pannen met lensvormige bodem (fig. 8: 29). Drie andere voorwerpen hebben eveneens op het vuur gestaan, maar lijken een tamelijk kleine diameter te hebben en geen lensbodem te vertonen (fig. 8: 30-32). Gegevens over een mogelijke steel ontbreken. Het kan hier om kleine pannetjes of eventueel om kommetjes gaan. Tenslotte zijn er nog de grote schalen, platte recipiënten met verdikte en vaak afgeschuinde rand en met grote diameter. Het Oudenburgse afvalpakket telt minimaal 5 exemplaren (fig. 8: 33-37).

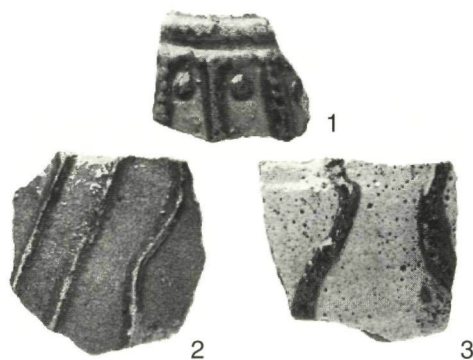
4 Discussie

In verband met het aardewerk uit dit Oudenburgse complex kunnen enkele kanttekeningen gemaakt worden. Het betreft een aantal losse bedenkingen over datering en vorm-typologische evolutie.

Aan de hand van de aangetroffen ceramiek kan vooreerst een datering van de context voorgesteld worden. Vergelijkbare, goed gedateerde contexten uit deze streken zijn zeldzaam, waardoor men aangewezen is op het analyseren van een aantal kenmerken en de combinatie van die kenmerken om tot een datering te komen. De eerste helft van de 13de eeuw lijkt voor de hand te liggen.

De aanwezigheid van een kleine hoeveelheid Rijn- en Maaslandse importen – in totaal nauwelijks 5% – sluit nauw aan bij het beeld dat normale gebruikscontexten in onze streken tijdens de late 12de tot midden 13de eeuw vertonen. Dergelijke contexten bevatten over het algemeen immers een klein percentage importen uit de Rijn- en Maasstreek, nl. roodbeschilderde waar, zgn. Andeneceramiek en blauwgrijs aardewerk¹⁹, samen met – vanaf de 13de eeuw – enkele fragmenten proto-stengoed, die aanvankelijk sterk gelijken op de zgn. Pingsdorfwaar. Het totaal van deze importen overschrijdt zelden 10%, wat veel minder is dan tijdens de voorafgaande periode, toen dit aardewerk 25% of meer van het totaal uitmaakte²⁰.

De datering van het lokale aardewerk stelt andere problemen. Het is nog niet helemaal duidelijk wanneer de introductie van het lokale rood-



4 Rijkversierd aardewerk van Franse (1-2) en lokale (3) herkomst. De eerste groep vertoont géén sporen van een witte slijblaag; deze is wel duidelijk zichtbaar op de Vlaamse stukken. Sch. 1:1. Highly decorated earthenware of French (1-2) and local (3) origin. On the first group traces of an applied white slip are absent; this slip is clearly visible on the Flemish products. Scale 1:1.

bakkend aardewerk kan gesitueerd worden. Gegevens uit Brugge en elders lijken te suggereren dat dit kort voor 1200 plaats vond²¹. De eerste vormen in rood aardewerk zijn tuitpotten – imitaties van Andennewaar – en daarnaast pannen en schalen. De rode tuitpot heeft een manchetvormige rand zoals de Andenepotten, maar vertoont geen bandvormige oortjes. Weldra zal de tuitpot volledig verdwijnen om door de kan of kruik met oor vervangen te worden. Het dateren van deze evolutie, is niet zo eenvoudig: de overgang is vermoedelijk ergens tijdens het begin van de 13de eeuw te situeren. De aanwezigheid van zowel kannen of kruiken als tuitpotten in het Oudenburgse ophogingspakket verwijst vermoedelijk naar de vroege 13de eeuw.

Ook de combinatie van lokaal, rijkversierd rood-bakkend aardewerk en niet-lokaal rijkversierd witbakkend aardewerk (wellicht uit het gebied Artesië/Picardië) is mogelijk in de late 12de- vroege 13de eeuw onder te brengen. Na het midden van



5 Slijtagesporen op de binnenzijde van een grijze tuitpot. Schaal 1:1. Wear marks on the inside of the rim of a grey spouted pitcher. Scale 1:1.

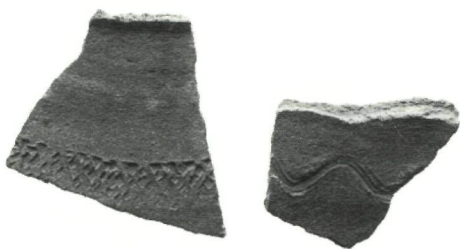
¹⁹ Tot voor kort werd algemeen aangenomen dat dit zgn. blauwgrijs aardewerk uit Paffrath afkomstig was. Recent kon worden vastgesteld dat het blauwgrijze aardewerk ook te Pingsdorf werd vervaardigd en dat de voor de zgn. blauwgrijze waar zo typische schepels of bekertjes met haakoor in Paffrath niet voorkomen (mededeling M. Sanke).

²⁰ Hillewaert 1994, 61; er dient echter opgemerkt dat de kwantitatieve gegevens tot nog toe schaars zijn. Bij recente opgravingen van landelijke nederzettingen uit de volle middeleeuwen in de Brugse regio, o.a. te Jabbeke-Snellegem, lijkt het aandeel van de importen geringer te zijn

²¹ Verhaeghe 1989, 21, noot 3.

6 *Grijze wandscherven met golflijn- of rolstempelversiering. Schaal 1:2.*

Grey shoulder-fragments decorated with wavy grooves and rouletting. Scale 1:2.



de 13de eeuw worden deze importen in Vlaanderen nog zelden aangetroffen, vermoedelijk door de concurrentie van het lokale rijkversierd aardewerk²².

Wat de datering van het gewone, lokale grijze aardewerk betreft, dienen vooraf enkele opmerkingen gemaakt te worden. Er zijn duidelijke verschillen merkbaar tussen het grijze aardewerk uit de 11de-12de eeuw en dat uit de late 13de-14de eeuw. Wanneer die overgang echter plaatsgreep, is moeilijk te achterhalen. Het Oudenburgse afvalpakket bevat heel wat vormen die nog aansluiten bij de traditie uit de volle middeleeuwen, zoals bijvoorbeeld de naar binnen afgeschuinde rand met binnenlip van kook- of voorraadpotten. De pot met opgetrokken rand kan residueel zijn, maar is mogelijk ook een late variant van dit type. De potten met blokrand en bandvormige verdikking verwijzen dan weer naar types die vooral rond het midden van de 13de eeuw en later voorkomen²³, terwijl de tuitpotten met manchtrand eerder in de periode late 12de-vroege 13de eeuw lijken thuis te horen²⁴. De verschillende versieringsvormen, nl. vingertopindrukken op de rand, radstempelindrukken met ruitmotief en golflijnen, zijn eerder onder te brengen in de eerste helft van de 13de eeuw²⁵. Het grijze aardewerk uit deze context is duidelijk een allegaartje van oude en nieuwe vormen.

De hierboven vermelde combinatie van aardewergroepen, vormen en kenmerken, suggereert voor deze Oudenburgse context duidelijk een datering in de late 12de-vroege 13de eeuw, waarbij de geringe hoeveelheid roodbeschilderde waar en cera-

miek uit Andenne evenals het voorkomen van eerder late randtypen binnen de grijze kook- en /of voorraadpotten veeleer naar de vroege 13de eeuw verwijzen.

Behalve de datering biedt het Oudenburgse afvalpakket nog andere interpretatiemogelijkheden. Er valt eveneens heel wat op te merken betreffende een aantal karakteristieken van de importen die eerder tot het domein van de vorm-typologische evolutie en de produktiemechanismen van het aardewerk behoren.

De importen zijn sterk in de minderheid, maar mogen desondanks niet over het hoofd gezien worden. Het voorkomen van roodbeschilderde waar, Maaslands aardewerk, proto-steengoed en Artesisch/Picardische waar, zij het vaak in uiterst kleine hoeveelheden, is belangrijk omdat dit aansluit bij een verschijnsel dat in heel Vlaanderen lijkt voor te komen en dat derhalve als een patroon kan worden beschouwd²⁶.

De hierboven vermelde dalende trend in de aanwezigheid van Rijn- en Maaslandse import (terugval van 25% tijdens de volle middeleeuwen tot amper 10% of minder tijdens de late 12de-vroege 13de eeuw) kan, wat Vlaanderen betreft, wellicht verklaard worden door de opkomst en evolutie van het lokaal aardewerk. De tuitpotten die voorheen geproduceerd werden in de Rijn- en Maasstreek, worden vanaf de late 12de eeuw in grijs en rood aardewerk gekopieerd door de Vlaamse pottenbakkers. Daarnaast heeft de opkomst van het rode, geglazuurde aardewerk mogelijk het succes van het eveneens geglazuurde Andennenaar beknot.

Op het eerste zicht lijkt het proto-steengoed de vroegere Pingsdorffaar te vervangen. Deze evolutie is vermoedelijk echter slechts schijn. Vooreerst is er een breuk op vorm-typologisch vlak: niet de éénorige kannen en kruiken in proto-steengoed vervangen de kruikamforen in Pingsdorffaar, wel de tuitpotten in lokaal aardewerk. Bovendien zijn de productiecentra van de Pingsdorffaar niet dezelfde als de centra die het bij ons bekende en verspreide proto-steengoed maken. De schijnbare overgang van Pingsdorffaar naar proto-steengoed is wellicht te wijten aan de gelijkenissen in baksel (ze werden vermoedelijk uit dezelfde klei gemaakt). In werkelijkheid neemt het belang van de Pingsdorffaren Andennenaar geleidelijk af ten voordele van het lokale aardewerk. Het proto-steengoed – vooral uit Siegburg en Langerwehe, maar mogelijk ook andere Rijnlandse centra – vertegenwoordigt een nieuw product dat langzamerhand zal worden geperfectioneerd, tot het vroeg-steengoed en uiteindelijk het volwaardige, klassieke steengoed is bereikt.

De aanwezigheid van aardewerk uit het gebied Artesië/Picardië in 12de- en 13de-eeuwse contexten lijkt een terugkerend fenomeen te zijn. Wellicht is er sprake van een patroon, alhoewel de verspreiding van dit eerste rijkversierde aardewerk – vermoedelijk ook uit Normandië en zelfs de Saintonge²⁷ – nog in detail moet worden bestudeerd. Heel wat contexten uit het Brugse²⁸, Aardenburg²⁹, Gent³⁰,

²² Deze vaststelling werd gedaan bij de studie van Brugse en Aardenburgse contexten (on gepubliceerd onderzoek).

²³ Voor een voorbeeld van een context uit het midden-tweede helft van de 13de eeuw, zie Hillewaert & Hollevoet 1987, 138-140.

²⁴ Voorlopers van tuitpotten komen reeds voor tijdens de volle middeleeuwen, maar zijn dan voorzien van één of meer bandvormige oortjes, zie o.m. Hillewaert & Hollevoet 1987, 145-146. Te Aardenburg komen grijze tuitpotten nog voor tijdens de tweede helft van de 14de eeuw; Trimpe Burger 1962-63, 529-539.

²⁵ Deze datering is gebaseerd op vergelijking met Aardenburgse ongepubliceerde contexten.

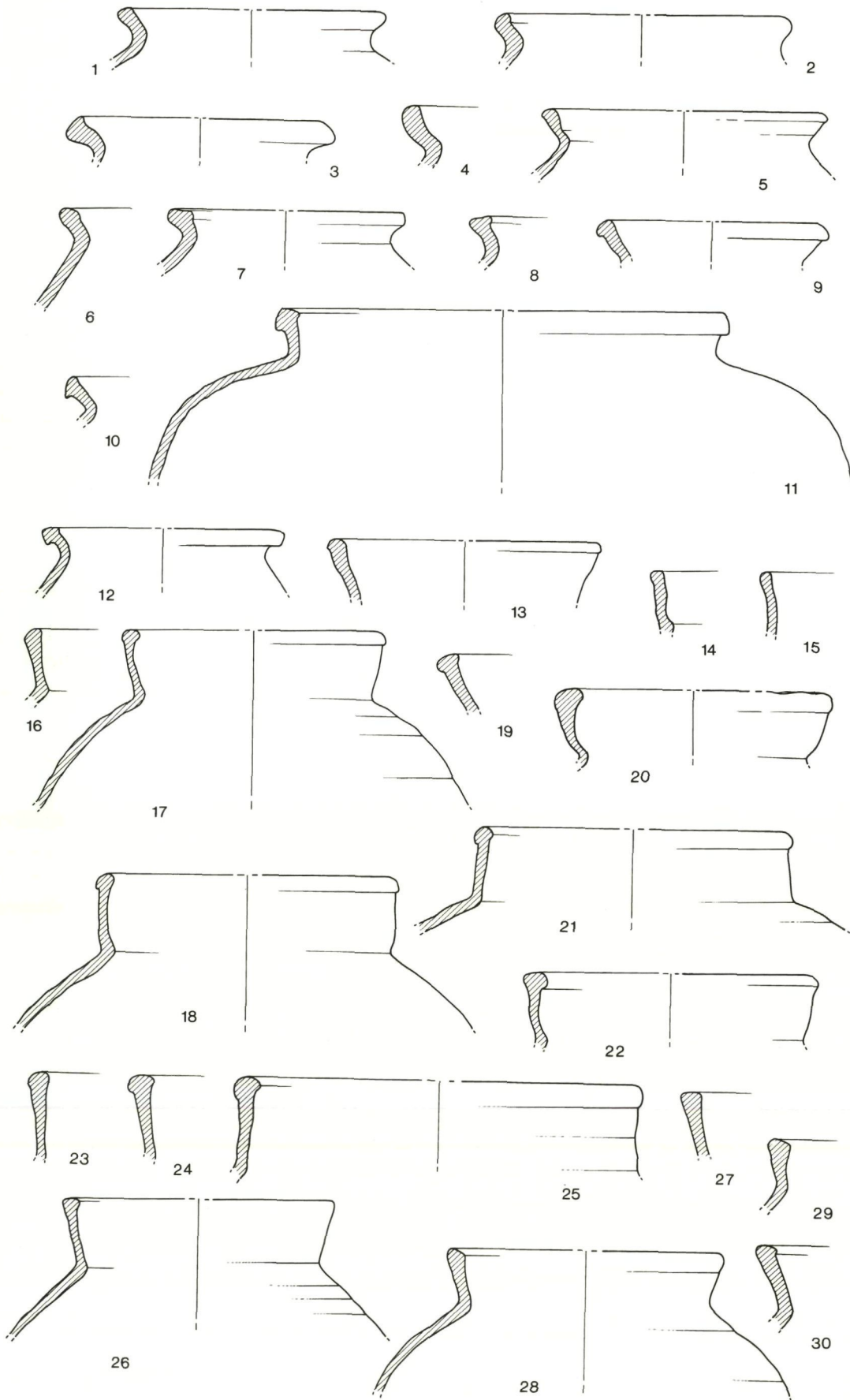
²⁶ Hillewaert 1994, 61.

²⁷ Hillewaert 1994, 65; Verhaeghe 1989, 23. Voor een andere benadering van de problematiek van de Franse importen zie Deroeux & Dufournier 1991.

²⁸ Hillewaert 1990, 44.

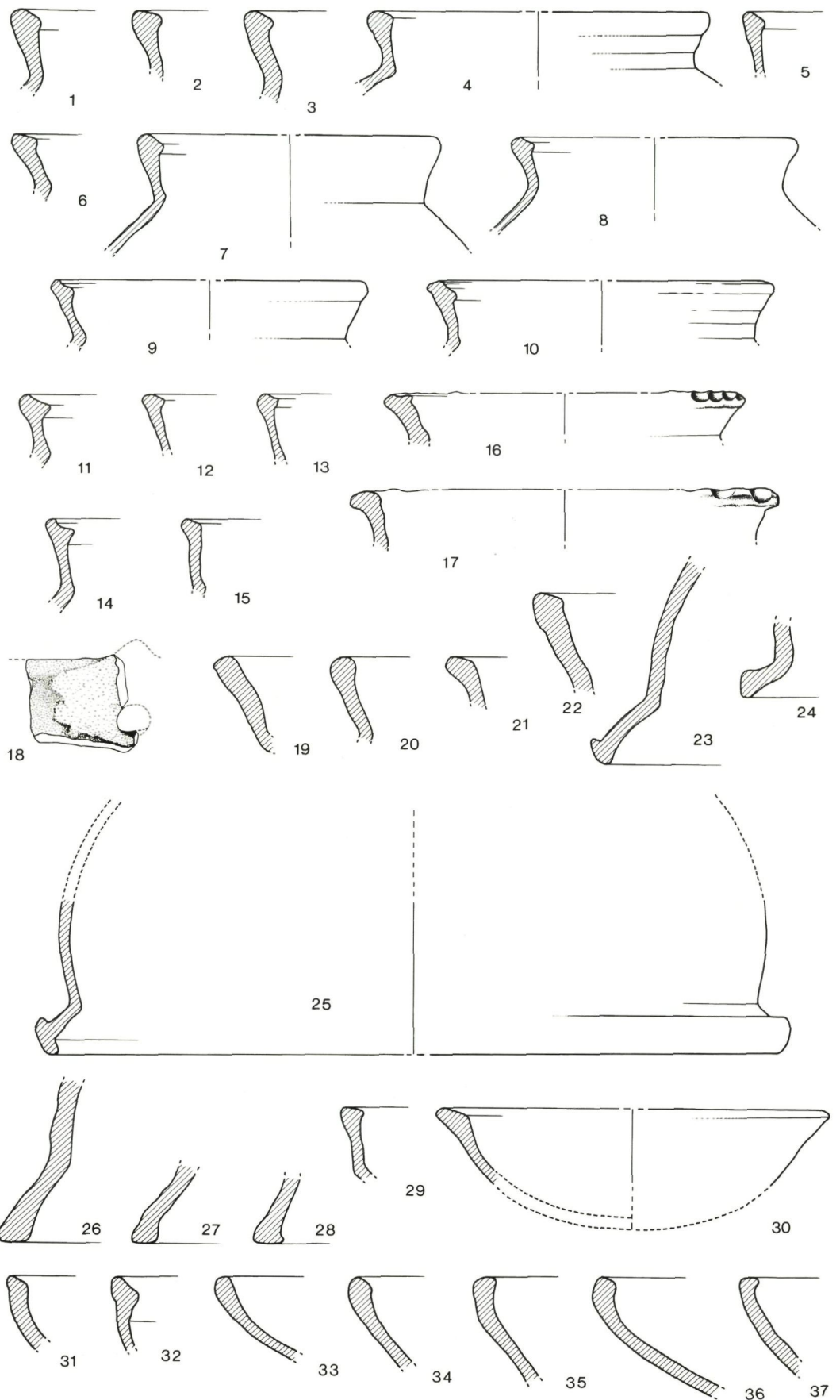
²⁹ Hillewaert 1993, 43, fig. 4.

³⁰ Vondsten o.m. uit de Sint-Pietersabdij; ter studie.



7 *Reducierend gebakken aardewerk.*
Earthenware fired in a reduced atmosphere.

8 *Reducerend gebakken aardewerk.*
Earthenware fired in a reduced atmosphere.



Oudenaarde³¹ en andere sites hebben witbakkend aardewerk opgeleverd, versierd met opgelegde bandjes, pastilles of andere appliques in rood slib. De afwezigheid van een witte sliblaag is hier kenmerkend³². Ondanks het feit dat de pottenbakkerscentra die dit aardewerk geproduceerd hebben nog niet aangetroffen werden, wordt aangenomen dat het uit Artesië en/of Picardië afkomstig is³³.

Op te merken valt de overeenkomst tussen de opgelegde versieringsmotieven en het kleurgebruik bij de Artesisch/Picardische importwaar enerzijds en de lokale, rijkversierde waar anderzijds. Wellicht kende de eerste geïmporteerde, rijkversierde waar, uit Saintonge, Normandië en vooral Picardië, in Vlaanderen een dergelijk succes, dat de plaatselijke pottenbakkers deze waar gingen imiteren³⁴. Om vergelijkbare geel gekleurde kannen te verkrijgen, waartegen de opgelegde elementen in rood slib mooi contrasteerden, bedekte men het lokale roodbakkende aardewerk met een laag wit slib. Daarop werden dan, zoals bij de Artesisch/Picardische stukken, versieringen in reliëf aangebracht, waarna de kan werd geglazuurd³⁵. Niet alleen de kleur en de versiering werden trouwens nagebootst, ook de vorm vond navolging. De slanke kan met cilinder- tot vaak trechtervormige halsopening en verticaal rolronde oor deed haar intrede.

Wat de Oudenburgse stukken betreft, kan er door de fragmentaire toestand van het materiaal alleen gewezen worden op overeenkomsten qua kleur en motieven. Vanaf de late 13de eeuw lijken deze importen niet meer voor te komen. Eenmaal de productie van het lokale, rijkversierde aardewerk goed van de grond kwam, konden ze er wellicht niet meer mee concurreren en verdwenen ze van de Vlaamse markt.

5 Conclusies

Het hoeft geen betoog dat in Vlaanderen de periode 12de-13de eeuw voor het aardewerk een belangrijke omwenteling heeft meegebracht. Te vermelden valt het opkomen van het lokale, roodbakkende aardewerk, met in het bijzonder de rijkversierde waar, het wegvallen van de zogenaamde Pingsdorf- en Andennenaar en het verschijnen van de eerste steengoedproducten. In de Vlaamse ste-

den ontstaan de kiemen die zullen uitgroeien tot bloeiende pottenbakkerscentra. Ondanks het feit dat het hier een cruciale periode betreft, moet er vastgesteld worden dat de gegevens over de late 12de- vroege 13de eeuw eerder schaars zijn. De verklaring hiervoor is te vinden bij een gebrek aan toegankelijke, goede contexten. Niet alleen werden een aantal contexten uit deze periode nog niet gepubliceerd – o.m. het aardewerk uit Aardenburg en Brugge –, maar vooral is er een tekort aan dege-lijk onderzochte 12de- en/of 13de-eeuwse complexen. Het hier voorgestelde complex onthult slechts een tip van de sluier wat betreft de interpretatiemogelijkheden welke een goed opgegraven context zou kunnen bieden. Het Oudenburgse materiaal werd onder slechte omstandigheden gecupereerd en omvat heel wat lacunes en onnauwkeurigheden. Bij gebrek aan iets beters moet er echter wel met dergelijk materiaal gewerkt worden. Aspecten als de functieverdeling binnen de context, gebruikssporen zoals roetafzetting en residu's, de chronostratigrafische evolutie kunnen hier echter jammer genoeg niet aan bod komen. Gegevens over depositionele processen ontbreken grotendeels en de betekenis van het geheel naar de middel-eeuwse Oudenburgse leefgemeenschap toe, blijft helemaal een raadsel. Toch kan gesteld worden dat dit complex enkele boeiende uitgangspunten biedt voor een discussie met betrekking tot de algemene vorm-typologische evolutie en de produktiemechanismen van het aardewerk.

³¹ Informatie K. De Groot.

³² Vaak wordt aardewerk ten onrechte bij deze groep ondergebracht wanneer het opgelegde motieven in rood slib vertoont op een witte sliblaag; zie o.m. Dewilde & De Meulemeester 1991, 215-216, afb. 4: 15.

³³ Hillewaert 1990, 41-46. In dit artikel wordt aangenomen dat deze ceramiek uit Picardië afkomstig zou zijn. Recent onderzoek in Douai en Arras heeft echter uitgewezen dat een deel van het rijkversierde aardewerk zonder witte sliblaag vermoedelijk in deze steden werd vervaardigd (mondeling mededeling E. Louis en A. Jacques). Voldoende misbaksels en ovens die dit zouden kunnen bewijzen ontbreken echter nog.

³⁴ Brugse en Aardenburgse rijkversierde kannen dragen in enkele gevallen vormkenmerken die vermoedelijk rechtstreeks teruggaan tot Normandische of ZW-Franse importen. Eén voorbeeld is een Brugse kan met klaverbladvormige halsopening en gietruit, mogelijk verwijzend naar de Saintongekannen, terwijl een andere kan voorziet in een voor het zgn. Rouenaardewerk zo kenmerkende duimgreep bovenaan het oor (Verhaeghe 1989, 55-56). Een dergelijke Rouenimitatie komt ook te Aardenburg voor.

³⁵ Verhaeghe 1989, 31.

SUMMARY

Garbage beneath the Road Surface. An early 13th Century Ceramic Complex from the Marktstraat at Oudenburg (prov. of West Flanders)

In 1984 important roadworks were undertaken in the centre of Oudenburg (fig. 1), during which several finds were collected. A characteristic dark layer yielded domestic refuse, among which pot-

tery, animal bones and some leather. The Oudenburg material was gathered under less favourable conditions and as a result its study is hampered by the lack of detailed information. Nevertheless, it is an important complex from ceramological point of view, because it illustrates a less well-documented period, the 13th century. In terms of dating and typological evolution, a few considerations are presented.

The pottery may be divided in two groups (fig. 2), a large one containing the local grey (fig. 3: 18-24 & fig. 5-8) and red (fig. 3: 4-17) ware, as well as a few highly decorated sherds (fig. 4: 3), and a very small one representing the imports, originating from the Rhineland (fig. 3: 1), the Meuse valley (fig. 3: 2-3) and probably the Artois/Picardy region (fig. 4: 1-2).

Chronologically the complex may be situated in the late 12th-early 13th century, yet with a stronger tendency to the early 13th century. This date is based on a combination of the relative nu-

meric proportion of the different ware and the presence of shapes like the spouted pitcher and handled jug.

The Oudenburg complex shows evidence for the development of the local production of red-ware, the highly decorated ware in particular. The latter were influenced by the white-fired, highly decorated pottery from French production centres, like the Artois/Picardy region. Concerning the other imports, the decrease of both red-painted and Meuse-valley ware and the presence of the first stoneware is illustrated.

BIBLIOGRAFIE

- BERONIUS-JÖRPELAND L. 1992: The Formation of Occupation Layers as an Archaeological Source. In: ERSGRD L., HOLMSTRÖM M. & LAMM K., *Rescue and Research. Reflections of Society in Sweden 700-1700 A.D.*, Riksantikvarieämbetet Arkeologiska undersökningar Skrifter 2, Stockholm, 127-149.
- BLAKE H. & DAVEY P. 1983: *Guidelines for the processing and publication of medieval pottery from excavations*, Directorate of Ancient Monuments and Historic Buildings Occasional Paper 5, London.
- DEROEUX D. & DUFOURNIER D. 1991: Réflexions sur la diffusion de la céramique très décorée d'origine française en Europe du Nord-Ouest (XIIIe-XIVe siècles), *Archéologie Médiévale* XXI, 163-177.
- DEWILDE M. & DE MEULEMEESTER J. 1991: De opgravingscampagnes van 1987 en 1988 in de Onze-Lieve-Vrouw-Ten Duinenabdij te Koksijde, *Archeologie in Vlaanderen* I, 213-230.
- DORGELO A. 1960-1961: Vondsten van middeleeuws schoenwerk te Deventer, *Berichten van de Rijksdienst voor het Oudheidkundig Bodemonderzoek* 10-11, 453-461.
- GOUBITZ O. & KETEL A. 1992: De ledervondsten. In: *Van boeren erf tot bibliotheek. Historisch, bouwhistorisch en archeologisch onderzoek van het voormalig Wölters-Noordhof-Complex te Groningen*, Groningen, 475-500.
- GYSELING M. 1950: *Toponymie van Oudenburg*, Nomina Geographica Flandrica IV, Brussel.
- HILLEWAERT B. 1990: A Class of Non-Flemish Highly Decorated Ceramics found in the Bruges Area, *Medieval Ceramics* 14, 41-46.
- HILLEWAERT B. 1993: Vreemde eenden in de bijt: importaardewerk in de Zwinstreek, *Nehalennia* 95, 38-48.
- HILLEWAERT B. 1994: Imported pottery in the Bruges area, *Medieval Ceramics* 17, 61-67.
- HILLEWAERT B. & HOLLEVOET Y. 1987: Recent archeologisch noodonderzoek in het Brugse havengebied. In: *Jaarboek 1985-86, Stad Brugge, Stedelijke Musea*, Brugge, 136-149.
- HOLLEVOET Y. 1985a: *Archeologisch onderzoek in de gemeente Oudenburg. Prospectie - analyse - synthese*, onuitgegeven licentiaatsverhandeling Universiteit Gent.
- HOLLEVOET Y. 1985b: Oudenburg (W.-VI.): Noordfrans hoogversierd aardewerk, *Archeologie*, 122.
- MOORHOUSE S. 1986: Non-dating uses of medieval pottery, *Medieval Ceramics* 10, 85-123.
- ORTON C., TYERS P. & VINCE A. 1993: Pottery in archaeology, Cambridge.
- SCHIFFER M.B. 1987: *Formation Processes of the Archaeological Record*, Albuquerque.
- TRIMPE BURGER J.A. 1962-1963: Ceramiek uit de bloeitijd van Aardenburg (13de en 14de eeuw), *Berichten van de Rijksdienst voor het Oudheidkundig Bodemonderzoek* 22-23, 495-548.
- VERHAEGHE F. 1983: Medieval pottery production in coastal Flanders. In: DAVEY P. & HODGES R., *Ceramics and trade. The production and distribution of later medieval pottery in north-west Europe*, Sheffield, 63-94.
- VERHAEGHE F. 1989: La céramique très décorée du Bas Moyen Age en Flandre. In: BLIECK G. (éd.), *Travaux du Groupe de Recherches et d'Etudes sur la Céramique dans le Nord-Pas-de-Calais. Actes du Colloque de Lille (26-27 mars 1988)*, Nord-Ouest Archéologie (numéro hors-série), s.l. (Berck-sur-Mer & Lille), 19-114.
- VERHAEGHE F. 1992: Ceramiekverspreiding en handel in de middeleeuwen: interpretatie en problemen, *Rotterdam Papers* VII, Rotterdam, 85-116.
- VERHAEGHE F. & HILLEWAERT B. m.m.v. DE GROOTE K. & HOLLEVOET Y. 1991: Aardewerk uit de oude Burgfase. In: DE WITTE H. (red.), *De Brugse Burg. Van grafelijke versterking tot moderne stadskern*, Archo-Brugge 2, Brugge, 149-165.