



Het Groot-Tempelhof te Slijpe, de oude *Commanderie de Flandres* van de orde van de tempelridders (gem. Middelkerke, prov. West-Vlaanderen). Geïntegreerde analyse van het landschap, archiefbronnen en opgravingsresultaten 1971-2003

Inge Zeebroek, Gilbert Jansseune, Dries Tys & Marnix Pieters

1 Inleiding

Gedurende twee campagnes, juni-september 2002¹ en juli-augustus 2003, werd door het voormalig Instituut voor het Archeologisch Patrimonium (IAP), nu Vlaams Instituut voor het Onroerend Erfgoed (VIOE), op de terreinen van het Groot-Tempelhof te Slijpe (fig. 1) een verkennend archeologisch onderzoek uitgevoerd². De bedoeling van dit onderzoek was driedelig. Eerst en vooral werd beoogd om aan de hand van enkele proefsleuven (fig. 1: I-IV) te achterhalen welke mogelijkheden deze site nog in petto heeft voor doorgedreven wetenschappelijk onderzoek, vooral na de grondige vernielingen tijdens WOI (fig. 2). Ten tweede was het de bedoeling om een inzicht te verwerven in de stratigrafische opbouw van de site. Tenslotte werd beoogd om in samenwerking met Gilbert Jansseune, na 28 jaar archeologische activiteit, een eerste balans op te stellen van de beschikbare materiële bronnen over deze site³. Het Groot-Tempelhof behoorde toe aan

de tempeliers en vanaf de 14de eeuw aan de ridders van Sint-Jan van Jeruzalem of hospitaalridders.

De site bevindt zich ongeveer 1,5 km ten zuidwesten van de dorpskern van Slijpe, op een grofweg rechthoekig perceel⁴ (fig. 1) waarop na WOI een volledig nieuw 'Groot-Tempelhof' werd gebouwd, weliswaar naar het voorbeeld van zijn voorganger. In 1975, bij de aanleg van een brug over de E40, werd het bodemarchief van deze site andermaal zwaar aangetast. Haast de volledige oostelijke zijde van de site met o.a. de toegang was hiervan het slachtoffer.

In deze bijdrage wordt na een historisch-geografische situering van de tempeliers en de ridders van Sint-Jan in het kustgebied van het graafschap Vlaanderen, een eerste selectie van de door Gilbert Jansseune vergaarde informatie gepresenteerd, gevolgd door een interimverslag van de bij de aanvang van deze bijdrage vermelde opgravingscampagnes.

2 De tempeliers in het landschap van Leffinge en Slijpe, historische en historisch-geografische situering⁵

2.1 DE TEMPELORDE

Het Groot-Tempelhof te Slijpe (fig. 3) gaat terug op de belangrijkste commanderie van de orde van de tempelridders, of tempeliers, in Vlaanderen. Deze religieuze ridderorde werd in 1120 te Jeruzalem gesticht door hoge edelen als Hugo van Payns en Godfried van Sint-Omaars om de pelgrims op hun tocht naar Jeruzalem te beschermen. De tempe-

¹ Zeebroek *et al.* 2003, 83-85.

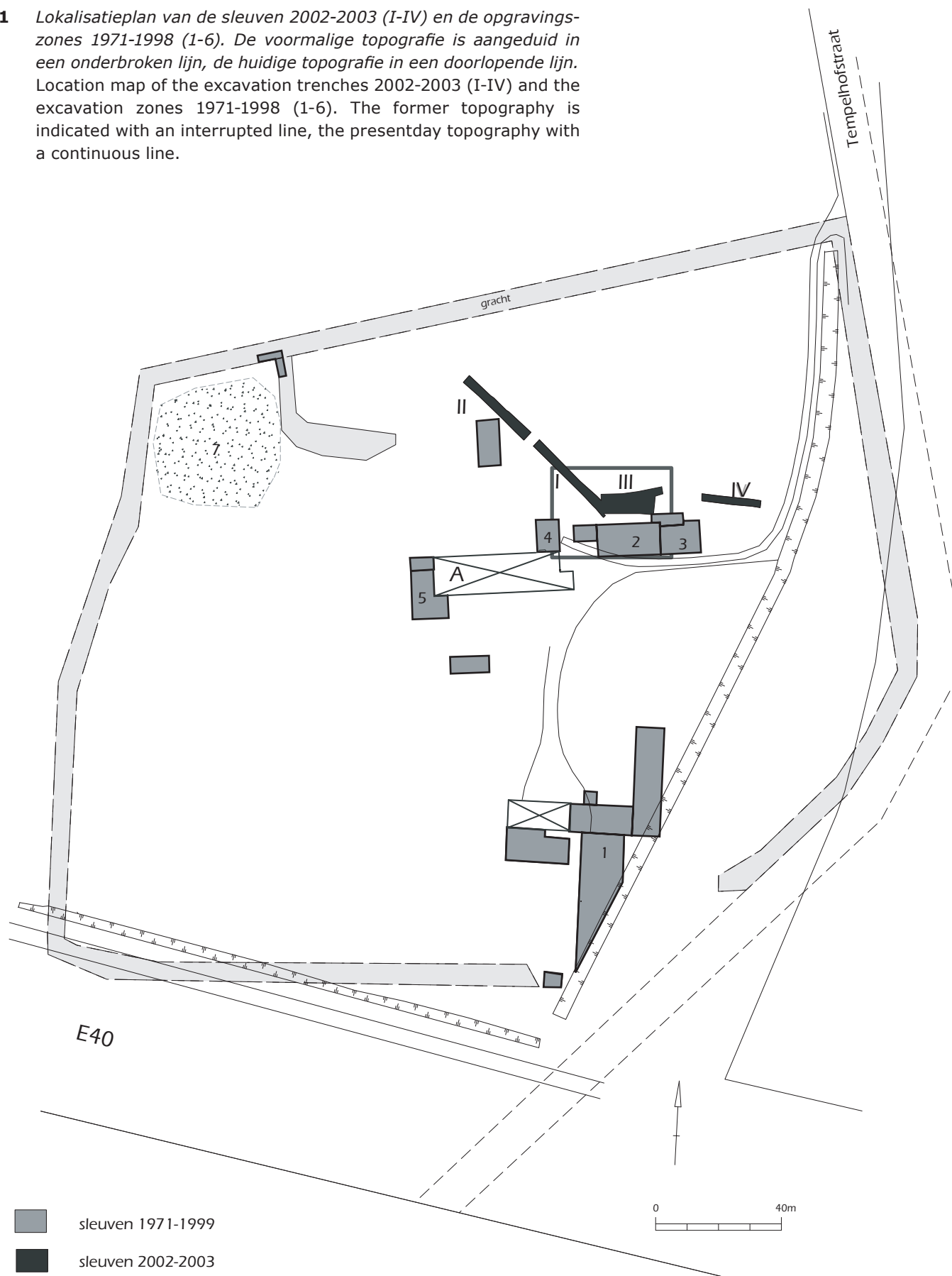
² We wensen hierbij in de eerste plaats de heer en mevrouw Fernand Becue en Linda Hillewaere te bedanken voor het vertrouwen en het gastvrije onthaal op het Groot-Tempelhof. Een woord van dank eveneens voor de Philips van Horne Scholengemeenschap uit Weert (NI) onder leiding van Gerrit Haesendonckx en Wil Lippits, die in de zomer van 2003 terug de weg naar de Vlaamse kust hebben gevonden. Els Rondags, Hilde Van Luppen, Aaïke de Jonghe verdienen ook een dankwoord voor hun vrijwillige medewerking op het terrein. Een laatste maar niet minder gemeende dank tenslotte voor de medewerkers op het terrein: Nico Beernaert, Stefan Corveleyn, Pascal De Neef, Clint Lenaers & Franky Vereycken. Het verzorgde tekenwerk is van de hand van Rob Vanschoubroek, Daisy Van Cotthem, Marc Van Meenen en Nele van Gemert. Hans Denis stond borg voor het fotowerk en Johan Van Laecke deed de nodige topografische opmetingen, waarvoor dank.

³ D'haene 1983; Jansseune 1981, 1982, 1983, 1987, 1990, 1992, 1997, 1998.

⁴ Middelkerke, 9e afd., sectie C, nrs. 295 A, 312 D, E en F en 320 A.

⁵ Gebaseerd op Tys 2003.

- 1** Lokalisatieplan van de sleuven 2002-2003 (I-IV) en de opgravingszones 1971-1998 (1-6). De voormalige topografie is aangeduid in een onderbroken lijn, de huidige topografie in een doorlopende lijn. Location map of the excavation trenches 2002-2003 (I-IV) and the excavation zones 1971-1998 (1-6). The former topography is indicated with an interrupted line, the presentday topography with a continuous line.



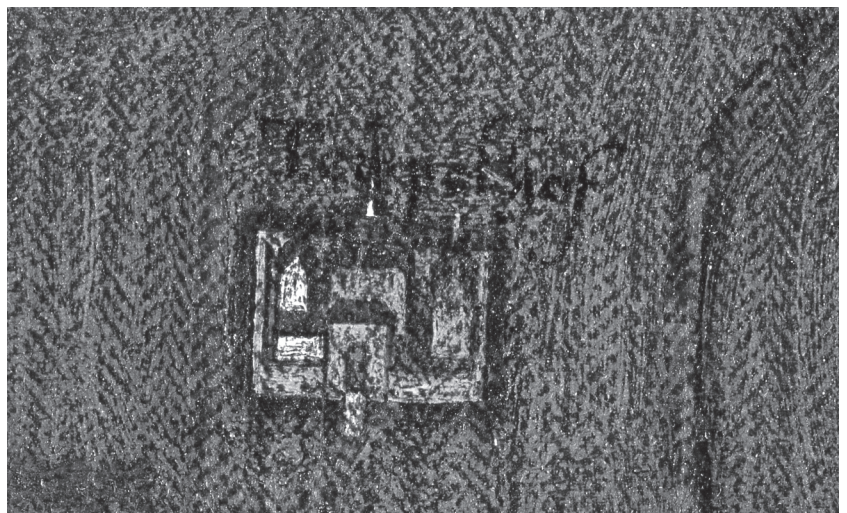
- 2** *De commanderij van het Groot-Tempelhof gezien vanuit de lucht op 30.06.1917 (Foto: Koninklijk Legermuseum-Brussel, inv.nr. 48.N.624/ S.W. Slijpe).*

The preceptory 'Groot-Tempelhof' seen from the air on 30.06.1917 (Photo: Royal Armymuseum-Brussels, inv. Nr. 48.N.624/ S.W. Slijpe).



- 3** *Detail met het Groot-Tempelhof naar de kaart van Pieter Pourbus, 2de helft 16de eeuw.*

Detail with the site 'Groot-Tempelhof' from the map by Pieter Pourbus, second half sixteenth century.



liers hadden hun eerste zetel in Jeruzalem op de plaats van het oude tempelplein. Hieraan ontleenden zij hun officiële naam: *Pauperes Commilitones Christi Templique Salomonici*. De leden van de orde waren verdeeld in vier klassen: ridders, 'broeders-sergents' of krijgers te paard, kapelaans en lekenbroeders voor de huishoudelijke dienst: ambachtslieden, bedienden, landbouwers, enz. De ridders vormden de hoogste klasse. Een ridder mocht drie paarden hebben en twee schildknapen. Tempeliers mochten wel bezittingen hebben, maar deze vervielen na hun dood aan hun broeders, de andere tempeliers. De tempelorde werd actief ondersteund door de hoge Europese adel en verwierf zo tal van bezittingen en inkomsten.

Hun hoofddoel was aanvankelijk het beschermen van de pelgrims die naar de Heilige Stad gingen. Maar al vlug evolueerde dit naar het beveiligen van het hele Heilige Land. Om deze opdracht te kunnen uitvoeren werden versterkte plaatsen opgericht en werden er diplomatieke relaties verzorgd. Als strijdende orde waren de tempeliers ook heel belangrijk in andere militaire ondernemingen, die als kruistocht werden voorgesteld: zoals de *reconquista* van het Iberische schiereiland bijvoorbeeld.

Ze waren ook economisch erg belangrijk: door hun ondersteuning van kruistochten naar het oosten, hun militaire slagkracht (bescherming van geldtransporten) en hun organisatie die in het huidige West-Europa een heel netwerk van commanderijen (zelf onderdelen van baljuwschappen en provincies) omvatte, namen ze al vlug een cruciale plaats in in de geldtransferten die in de marge van de kruistochten plaatsgrepen. De tempelorde heeft in deze zin een centrale rol gespeeld in de uitbouw van technieken van geldoverdrachten (van west naar oost), waardoor ze op een bepaald ogenblik in het vizier kwamen van op rijkdom beluste vorsten, zoals de Franse koning Filips IV, met voor de orde de gekende fatale gevolgen. In 1307, op vrijdag 13 oktober, veroverde Filips IV onverwacht het hoofdkwartier van de tempeliers te Parijs. Filips IV liet alle tempeliers in Frankrijk arresteren en beschuldigde hen openlijk van ketterij. Er werd ook de opdracht gegeven alle bezittingen in beslag te nemen, te inventariseren, te verzegelen en te bewaken. Paus Clemens V liet op het Concilie van Vienne in 1311-1312 de orde opheffen, zowel in Frankrijk als daarbuiten. Nadat de orde was opgeheven, werden de

bezittingen overgedragen aan de orde van de hospitaalridders (ook gekend als de orde van Sint-Jan van Jeruzalem). Deze orde beperkte zich overal in Europa tot het beheer van de goederen die van de tempeliers waren overgenomen en verwierven geen belangrijke nieuwe goederen meer⁶.

De bezittingen van de orde van de tempelridders werden georganiseerd in de vorm van commanderijen met een aantal bijhuizen of *membres*. Deze organisatie werd na 1312 overgenomen door de hospitaalridders. Het doel van een commanderij was in de eerste plaats zo veel mogelijk inkomsten, vooral uit landbouw, te verzamelen om de 'werking' in het oosten te financieren. Om dit doel te bereiken werd er gestreefd naar het verzamelen van uitgestrekte bezittingen die van meet af aan commercieel geëxploiteerd werden en duidelijk marktgericht waren. Commanderijen waren dan ook in de eerste plaats agrarische bedrijfscentra. Daarnaast werden in de commanderijen bijvoorbeeld ook paarden gefokt, die werden verdeeld onder de ridders en de andere troepen. Verder werden daar ook tempelridders opgeleid en beleefden op rust gestelde ridders er hun *fin de carrière*. Ridders met een staat van dienst konden soms ook een bijhuis tegen een eerder symbolische pacht prijs in handen krijgen. In de meeste commanderijen in het westen trof men verder niet zo veel tempelridders of krijgslieden aan, maar wel lekenbroeders en kapelaans. In de kapellen van de commanderijen werd dagelijks de mis opgedragen. In commanderijen werd ook in beperkte mate aandacht besteed aan werken van barmhartigheid (uitdelen van aalmoezen en het organiseren van een gastenverblijf).

2.2 DE OPRICHTING VAN EEN COMMANDERIJ IN DE KUSTVLAKTE VAN HET GRAAFSCHAP VLAANDEREN

In de loop van de 12de eeuw kregen de tempelridders talrijke bezittingen van de graven van Vlaanderen en van leden van de hoge adel uit het graafschap Vlaanderen, die erg begaan waren met de verovering van het oosten. Eén van die adellijke families was de familie *de Fauquemberghes* die tot 1137-1138 het altaar en de tienden van de moederparochie Leffinge in leen hield van de graaf van Vlaanderen⁷. De familie *de Fauquemberghes* behoorde tot de toenmalige Vlaamse topadel en was verwant met het oude geslacht van Menen, dat sinds het einde van de 11de eeuw

⁶ Miguet 1995, 50, 141-146. Volgens Miguet gedroegen de Hospitaalridders zich als *rentiers du sol*.

⁷ Op het grondgebied van deze parochie lagen dorpen als Leffinge, Mannekensvere, Slijpe (dat toen Arleboudskapelle heette), Stene en Wilskerke.

ook de burggraafschappen van Veurne, Sint-Winoksbergen en Diksmuide in de familie hield⁸. De familie *de Fauquemberghes* had nauwe banden met de orde van de tempelridders. Godfried *de Fauquemberghes*, burggraaf van Saint-Omer, was in 1118 zelfs één van de mede-oprichters van de tempelorde geweest⁹. Zijn kleinzonen Osto en Walter waren actieve tempelridders te Jeruzalem¹⁰.

In 1137-1138 droeg Willem II *de Fauquemberghes*, burggraaf van Saint-Omer het altaar van de moederparochie Leffinge met zo goed als alle bijhorende rechten over aan de orde van de tempelridders¹¹. In de schenkingsoorkonde werd gespecificeerd dat met het altaar van Leffinge ook de kapellen en de offergaven, tienden en andere 'zaken en bezittingen' die tot de moederparochie hoorden, aan de tempeliers werden geschonken¹². Die andere zaken en bezittingen waren vermoedelijk onder meer een aantal gronden en gebouwen. De schenking van Willem II werd in 1140 bevestigd door bisschop Simon van Doornik en in 1141 door graaf Diederik van den Elzas (1128-1168), de eigenlijke eigenaar van de parochierechten van de moederparochie Leffinge¹³.

Met deze schenking kregen de tempelridders belangrijke inkomsten in handen. Ze kregen vat op het landschap van Leffinge en omgeving (het latere Kamerlings Ambacht). Als tiendeneigenaars waren ze namelijk verantwoordelijk voor het onderhoud van de parochiekerken van Leffinge en haar deelparochies en dus ook voor de materiële uitstra-

ling van het Christelijke geloof. Daarnaast dienden ze ook de inning en de opslag van de tienden (vooral granen en vee) te organiseren, wat inhield dat er tiendenschuren moesten opgericht worden op landerijen die ze in de omgeving hadden verworven. De organisatie van de inning van de tiendeninkomsten uit dit vrij omvangrijke gebied, en misschien ook wel het bezit van een aantal andere goederen en gronden, leidde ertoe om op het grondgebied van de moederparochie Leffinge een commanderij op te richten. Het gaat meer dan waarschijnlijk om de oudste én belangrijkste commanderij van de tempelridders in het graafschap Vlaanderen, en om één van de eerste commanderijen van de orde in het geheel. Ze had dan ook een vrij groot belang voor de orde en werd tot aan het opheffen van de orde van de tempelridders de *Commanderie de Flandres* genoemd, wat wijst op een meer dan lokaal belang¹⁴.

Het eerste centrum van de tempeliers in het gebied was vermoedelijk het huis *Ten Diken* (naam 1297) of *Diclants Chapelle* (naam 1370), later ook bekend als het *Fleriskot*, in het noorden van Leffinge¹⁵. Dit hof werd in het oudst bekende goederenoverzicht van de tempelridders/hospitaalridders als *Oratoire* benoemd. Dit betekent dat er op de terreinen van dit hof een kapel lag¹⁶. Aangezien de commanderij van het tempelhof te Slijpe dateert uit de eerste helft van de 13de eeuw (zie hieronder), en de hospitaalridders zich alleen maar hebben bezig gehouden met het beheer van de bestaande goederen, bestaat

⁸ Warlop 1968, 148-149 en 249-254.

⁹ Barber 1994, 6.

¹⁰ Barber 1994, 35 en 259-260.

¹¹ D'albon 1913, nr. 141: "... Notum sit omnibus tam presentibus quam futuris, omnibus Sancte Matris Ecclesie fillius quod ego, Willelmus, Dei gratia Audomarensis castellanus, et Osto, filius meus, militibus Templi, ..., damus et ... concedimus altaria, capellas, oblationes et decimas de Scippes et Leffinges, tam in segele quam in pecoribus ceterisque rebus et pertinentiis suis, ...". Sancte Matris ecclesie fillius is één van de namen die in de beginjaren van de orde werd gebruikt om de tempelridders aan te duiden (zie Barber 1994, 51).

¹² Uit latere goederenregisters blijkt dat het ging om zowel de grote graantienden als de kleine veetienden, die voor de eigenlijke werkingskosten van de parochie waren gereserveerd (*Rijksarchief Brugge*, Fonds *Cumullus Ecclesiasticus* nr. 825 en *Archives Nationales de Paris*, nr. S5350-1). Over het gebruik van de tienden, zie Carnier 1999. De tienden van de moederparochie Leffinge zijn nooit volledig in handen gekomen van de tempeliers. Eén tiendenhoek was in 1137-1138 beleend aan de heren van Oudenburg, die de hoek tussen 1226 en 1236 overdroegen aan de abdij Rozendale bij Mechelen. Voor de schenking: zie Goetstouwers 1956, nr. 1 (1226): "Ego Willelmus de Sanct Audomaro castellanus notum facio ... quod dominus Egidius bertaus, homo meus, potest invadiare decimam que iacet in territorio de Sclices, ..., quam de me tenet"; Idem: nr. 2 (1227): "Egidius Bertholt, ... Noverint itaque universi ... quod decimam illam quam in territorio de Sclices a castellano Sancti Audomari Willelmo, viro nobili, in feodo tenebam, ..., monialibus Cisterciensis ordinis de claustro iuxta Walhem in honore beate marie constructo, ..., cum omnibus attinentiis suis, hac conditione in elemosinam devoto ac piu affectu contuli, ...I". Om de één of andere onbekende reden lijkt het erop dat deze schenking herbevestigd moest worden in 1236 en 1241: zie Goetstouwers 1956, nrs. 13 en 14 (1236) en 20 (1241).

¹³ D'albon 1913, nr. 231 en de Hemptinne & Verhulst 1988, nr. 58: "Ego Theodericus ... in territorio itaque de Sclices, Lifdingas cum appenditiis suis Stenes et Erlebaldi Capella, quorum altarium, oblationes et decimas, novarumque terrarum decimas fratribus Templi Iherosolimitani, et maxime ad hoc Ostonis amici nostri, ..., pro salute mea et predecessorum meorum, iure perpetuo quantum in me est, integre dono atque concedo." Voor de bevestiging van Simon van Doornik, zie *Archives d'état de Mons: Cartulaire* 64: f°11r°.

¹⁴ *Archives Nationales de Paris*, S 5350/2, waarin wordt verwezen naar een terrier van de tempelridders van vóór 1307 en waarin de commanderij van Slijpe aldus wordt benoemd.

¹⁵ *Ten Diken*: *Rijksarchief Brugge*, Fonds Grote Westwatering, nr. 483-484: f°14v°, *Diclants Chapelle*: *Rijksarchief Brugge*, Fonds *Cumullus Ecclesiasticus*, nr. 825: 18r°, *Fleriskot*: eerste vermelding dateert uit 1628: *Rijksarchief Brugge*, Fonds Ommelopers Mestdag, nr. 889-891, 6de begin, nr. 2. Zie ook Zeebroek et al. 2002, 40.

¹⁶ Zie ook Miguet 1995.

er een grote kans dat het *Oratoire* te Leffinge de voorloper van de grote commanderie van Slijpe was¹⁷. Het lijkt er dan ook op dat de tempelorde in de 12de eeuw eerst dit hof bij de dijk langs een oude getijdengeul (de Testerepgeul) uitbreidde tot hun centrum. Het is niet duidelijk of dit hof ook al vóór 1137/1139 een rol in de parochiewerking van Leffinge speelde.

Het volledige westen van de moederparochie Leffinge, in het bijzonder de omgeving van de huidige dorpen Slijpe en Mannekensvere, was sinds het einde van de 9de eeuw bezit van de graven van Vlaanderen die er uitgestrekte schaapsdomeinen inrichtten¹⁸. Deze domeinen hadden een grote betekenis in de vorming en opbouw van het vorstendom Vlaanderen en leverden de graven vrij belangrijke inkomsten uit de wolverkoop op. De domeinen waren ook belangrijk sociaal kapitaal, en werden gebruikt om adel en riddersgeslachten aan zich te binden door middel van schenkingen en beleningen van onderdelen van de domeinen. Hierin kwam verandering vanaf de periode rond 1100. Ten eerste werden de grafelijke domeinen vanaf het einde van de 11de eeuw uitgegeven aan derden tegen een geldcijns. Ten tweede werd het sociaal kapitaal dat de domeinen vormden in de loop van de 12de eeuw ook anders georiënteerd. Steeds meer goederen, rechten en inkomsten (ook inpolderingsrechten) die voordien waren toebedeeld aan adel, ridders en andere wereldlijke figuren uit de hofhouding, werden doorgegeven en overgeheveld naar religieuze instellingen, zoals de tempeliers en de cisterciënzers (zie bijvoorbeeld ook Ter Duinen) die nauw met het grafelijke huis verbonden waren. Dit paste binnen een politiek *masterplan* van Diederik en zijn zoon Philips van den Elzas (1168-1191) dat erop gericht was de positie van de hogere en lagere adel in het graafschap te verzwakken ten voordele van de eigen vorstelijke positie¹⁹. De Elzassers hadden, zoals vermeld, nauwe banden met de tempelorde, en waren actief betrokken bij de kruistochten. Deze relatie had niet alleen politieke, maar ook economische en landschappelijke consequenties. De tempelorde verwierf een hele reeks rechten en bezittingen in de oude grafelijke domeinen en zou als eigenaar van de kerken en kapellen en van een immens grondbezit een grote impact hebben op de sociale, economische en religieuze topografie van het middeleeuwse landschap in de omgeving van Slijpe en Leffinge.

De opbouw van dit bezit grijpt plaats vanaf de late 12de eeuw. Vóór 1170-1171 hadden de tempeliers al een klein bezit in het westen van de moederparochie verworven, bij Mannekensvere, het grafelijke veer over de IJzer. Het gaat om het 'kleine huis van Mannekensvere', waar ze nabij het hof een Mariakapel oprichtten die zou evolueren tot de parochiekerk van Mannekensvere²⁰. Mannekensvere is in feite dan ook een *villeneuve* of stichtingsdorp van de tempeliers²¹. Min of meer tegelijkertijd kregen ze in de omgeving vrij omvangrijke stukken van grafelijke domeinen in cijns. In 1186 kregen de tempeliers zo ook 93 hectaren cijnsland in het noorden van Mannekensvere in handen. Op dit land werd de *grange* of het huis van 'de Koude Schuur' opgericht²². Dergelijke boerderijen met grote schuren of *granges* waren voor de tempeliers dé ruimtelijke getuige bij uitstek van hun economische 'macht' in het landschap²³. De tempeliers waren ook een actieve partner in de organisatie van de waterhuishouding van het gebied ten zuidoosten van Nieuwpoort, aangezien heel wat van de verworven rechten gesitueerd lagen langs of in de omgeving van afwateringssluizen van de watering. Bovendien waren de tempeliers ook verantwoordelijk voor het onderhoud van een aanzienlijk deel van de IJzerdijk (de zogenaamde 'Havendijk').

Andere bezittingen van de tempelridders in de omgeving zijn terug te vinden in Westende (voormalige leengoederen in het dorp en voormalige feodale rente), Middel-

¹⁷ In 2003 werden in het kader van het project "Terrains Techniques Théories. La dynamique des paysages et des sociétés pré-industrielles: approche comparative et intégrée de l'inscription du changement dans le sol" van de CNRS, UMR 6575, Université de Tours, de Universiteit van Southampton, de Universiteit van Warschau, de Vrije Universiteit van Brussel en het voormalig Instituut voor het Archeologisch Patrimonium (IAP), nu Vlaams Instituut voor het Onroerend Erfgoed (VIOE), de terreinen van het Fleriskot volledig onderworpen aan een geofysisch onderzoek (resistiviteitsmeting en magnetometrisch onderzoek). Hierbij bleek dat de ondergrond van dit hof zwaar verstoord is door de gevolgen van WO I. Het hof lag namelijk op de achterste linies van de Duitse troepen, en werd zwaar bestookt. Bovendien is hier in 1918 een munitiedepot ontploft. Eventuele resten van het middeleeuwse oratorium kunnen alleen maar door systematisch archeologisch onderzoek aan het licht gebracht worden.

¹⁸ Het gaat om 1140 hectaren domein waar tot in de 12de eeuw vooral aan schapenteelt werd gedaan, zie Tys 2003 voor de details.

¹⁹ Verhulst 1967.

²⁰ *Archives d'état de Mons: Cartulaire* 64: 7v^o-8v^o.

²¹ Zie ook Miguet 1995 voor Normandië, waar de tempelorde duidelijk een doelbewuste politiek heeft gevolgd om *villeneuves* te stichten, om de christelijk-religieuze topografie in het Normandische landschap te versterken.

²² Met de term "koud" werd naar natte bodemcondities verwezen, wat te verklaren is vanuit het gegeven dat de gronden waarover het ging in 1186 nog maar enkele tientallen jaren ingepolderd waren.

²³ Miguet 1995. In deze zin waren de commanderijen van de tempeliers, en vermoedelijk ook die van Slijpe, verwant aan de grote cisterciënzerabdijen, zoals ook Ter Duinen en Ter Doest. Men kan trouwens aannemen dat de *grange* op de Koude Schuur een vrij aanzienlijk bouwwerk moet zijn geweest.

kerke (een hof op een oud grafelijk domein), Wilskerke (een kleinere boerderij), zuidelijk Leffinge (een grote boerderij) en vooral te Slijpe (verschillende hoven en boerderijen). De meeste huizen, hoven en renten werden vermoedelijk meteen in pacht uitgegeven, al zijn er ook aanwijzingen voor een fase van directe exploitatie van het hof in het centrum van Mannekensvere, het hof van de Koude Schuur en het Hof Ten Diken (de vermoedelijke oudere commanderij). Het belangrijkste centrum van de tempelorde zou echter de commanderij van Slijpe worden.

2.3 HET TEMPELHOF TE SLIJPE

Het tempelhof te Slijpe was de nieuwe, 13de-eeuwse commanderij van de tempeliers, die niet alleen werd opgericht om het kleine *oratoire* in het noorden van Leffinge te vervangen, maar die ook het centrum van de werking van de orde in het graafschap Vlaanderen was. Het tempelhof had de omvang en de uitstraling van een klein klooster (zie hierna). Het werd aangelegd op een groot blokvormig perceel (fig. 1). Dit perceel maakte deel uit van een groter tempeliersgoed dat bestond uit grafelijk cijnsland, dus vercijnsde oude territoriale domeinen van de graven van Vlaanderen. Deze situatie dateert al van vóór 1225. In dat jaar kregen de tempeliers een kwijtschelding van 20 pond cijns op de grafelijke *Magna Brevia*-domeinen te Slijpe en 40 pond cijns op de *Brevia Camere*-domeinen eveneens te Slijpe, in ruil voor de afstand van hun rechten op de jaarmarkt van Ieper²⁴. Het is niet bekend op welk ogenblik de tempeliers deze gronden van de graaf in cijns hebben gekregen (of genomen) en hoe dit juist gebeurd is. Noch in de archieven van de graaf, noch in de archieven van de tempeliers is hier enig

spoor van terug te vinden. Hoewel de tempeliers tot 1225 niét werden vrijgesteld van de grondcijns op deze goederen, kan men zich toch niet van de indruk ontdoen dat de eigenlijke verwerving van deze gronden teruggaat op een 'gift' of een overdracht van deze gronden door de graaf en dat het niet gaat om een systematische aankoop van cijnsgronden door de tempeliers²⁵. Met andere woorden is het best mogelijk dat de tempeliers hun belangrijkste goederen in bezit kregen zonder dat er ook maar één rechtstittel bewaard is gebleven. Dit toont aan hoe gevaarlijk het is om landschapsgeschiedenis louter te baseren op de interpretatie van de overgeleverde rechtstitels en oorkonden.

Het lijkt er volgens de stand van het archeologisch onderzoek op dat het tempelhof als dusdanig een volledig nieuwe constructie uit het begin van de 13de eeuw was. Dit betekent niet noodzakelijk dat de commanderij van Slijpe de eerste constructie op deze plaats was. Het is immers mogelijk dat er op de plaats van het tempelhof al een oudere, grafelijke boerderij was gelegen. De vermelding van het woord 'mote' binnen de walgracht aan de noordgrens van de terreinen van het tempelhof (fig. 1: 7 en fig. 21), zou hiervoor een aanwijzing kunnen zijn. Alleen bestaat er voorlopig nog geen relevante archeologische informatie over deze 'mote'.

De commanderij van Slijpe lijkt van bij het begin vrij groots en relatief prestigieus opgevat te zijn. Ze bevond zich op een perceel met een oppervlakte van ongeveer 5 hectaren, dat volledig omgeven werd door een brede gracht en dat volledig ommuurd werd. Op het terrein bevonden zich op zijn minst een schuur, een hoofdgebouw en een kapel. Deze laatste was waarschijnlijk voorzien van eerder bescheiden grisailleramen. Deze bescheidenheid past in het belang dat door de orde werd gehecht aan de soberheid, die zijn materiële vertaling vond in de niet-overdadige architectuur van de meeste commanderijen in Europa²⁶.

Het tempelhof lag te midden van een reeks gelijkaardige blokpercelen met een gemeenschappelijke oppervlakte van 80 hectaren die, volgens een beschrijving uit 1430, zowel uit *terres labourables* bestonden, als uit *pasteures* of weiden²⁷. Deze gronden werden door de commanderij intensief gebruikt. Uit de geschreven bronnen blijkt onder meer dat op de gronden rond de commanderij zowel klei als veen werden gedolven, mogelijk voor een lokale tegel- of baksteenproductie²⁸.

²⁴ *Archives Départementales du Nord* B1358: oorkonde uit 1225 van *Frater Oliverus de Rupe* waarin deze ruil werd bezegeld: "...Et pro dictis nundinis habendis remisit nobis dicta comitissa singuliter annis inperpetuum quadraginta libras reddit. quas et debebamus in terra de Esclippes. ...". Zie ook *Archives d'état Mons Cartulaire* 64: 24r^o voor de oorkonde van graaf Ferrand (november 1227). Over het geschil rond de jaarmarkt van Ieper, zie o.m. Nuyttens 1974. De gerecupereerde cijns, werd geboekt als een afzonderlijke inkomst op de *Magna Brevia* van Brugge en de *Brevia Camere* van Brugge, waar de "terugbetaling" in 1255 verscheen als nieuwe uitgave (zie de Grote Brief van 1255 in *Rijksarchief Gent Fonds Gaillard* nr. 72bis).

²⁵ Volgens het onderzoek van Miguet was het gros van de bezittingen van de tempeliers trouwens afkomstig van giften en voordelige ruilovereenkomsten en moest men pas in de loop van de 13de eeuw overgaan tot de aankoop van goederen, om hun bezittingen verder uit te kunnen breiden (Miguet 1995, 31-36).

²⁶ Miguet 1995.

²⁷ *Archives Nationales de Paris*, S 5350-1.

²⁸ Cf. de vermelding van talrijke *darincpits* en een *teghelmaed* op de gronden van de commanderij in het landboek uit 1430 (*Archives Nationales de Paris*, S 5350-1).

Verder werden er op de commanderij ook paarden gefokt, zoals blijkt uit het toponiem *Merrieweede*. Op het terrein van de commanderij stond ook een molen, wat dan weer op het belang van de graanteelt binnen de activiteiten uitgevoerd op het tempelhof kan wijzen. Het is echter vrij moeilijk om aan de hand van historisch-geografisch onderzoek te bepalen welke activiteiten teruggaan op de periode vóór 1307, dus de actieve periode van de tempelorde. Als *Commanderie de Flandres* was het tempelhof vermoedelijk meer dan louter een bedrijfscentrum dat inkomsten en paarden voor de werking in het oosten genereerde. Naast de beperkte religieuze werking (opdragen van missen en werken van barmhartigheid), kan men ook een bepaalde bestuurlijke rol ten opzichte van de belangen van de tempeliers in het graafschap Vlaanderen vermoeden en speelde de commanderij eventueel ook een rol in de opleiding van leden van de orde.

De orde van de hospitaalridders kreeg in de 14de eeuw met de voormalige tempeliersgoederen een vergiftigd geschenk in handen. De agenten van de Franse koning hadden na 1307 de inkomsten en goederen van de meeste commanderijen in het koninkrijk Frankrijk vrij grondig gepluimd en in slechte staat achter gelaten²⁹. De meeste commanderijen die de hospitaalridders in de loop van de 14de eeuw onder hun vleugels kregen waren vervallen - ook qua administratief beheer - en verlieslatend. Het herstel van de gebouwen en van de administratie van de inkomsten was dan ook een vrij zware last voor de nieuwe eigenaars en de meeste commanderijen werden dan ook meteen uitgegeven in pacht, om al te verregaande exploitatiekosten te vermijden.

Het eerste gekende inkomstenregister van de commanderij van Slijpe na het overhevelen van de goederen naar de orde van de hospitaalridders dateert uit 1370 en biedt indirect enig inzicht in hoe het de commanderij was vergaan in de 14de eeuw³⁰. Het lijkt er namelijk op dat het inkomstenboek eigenlijk de neerslag is van de reconstructie van het goederenbezit en van de restauratie van het goederenbeheer van de commanderij na eerdere jaren van crisis. Zo wordt systematisch nagegaan welk bezit de commanderij waar heeft liggen en welke renten en andere uitgaven de commanderij zelf dient te betalen. Bovendien blijken de pachten van individuele percelen allemaal te beginnen in 1368, ongeacht de pachtnemer³¹. Het lijkt er dus

op dat alle individuele pachtpercelen in dat jaar samen op de pachtmarkt zijn gegooid. Ook opmerkelijk is dat alle bijhuizen van de commanderij worden opgesomd als pachtgoederen, echter zonder naam van pachters maar met de melding dat de huizen met hun gronden een pachtprijs van 40 schellingen per gemet kunnen opbrengen. Het tempelhof zelf werd nog niet als pachtgoed vermeld, maar de 208 gemeten rond het tempelhof, inclusief "*le pourpris y les fosses environ laditte maison*", aanvankelijk wel³². In 1430 echter wordt vermeld dat "*la Court de Sclices*" samen met 179 gemeten land door de orde zelf nog werd geëxploiteerd en dat het uitdelen van aalmoezen en het houden van een gastenverblijf nog steeds tot de taken van het tempelhof behoorden. Het tempelhof was vermoedelijk ook nog steeds het administratief centrum voor het beheer van de gronden en goederen die van de commanderij afhingen. Tussen 1430 en 1508 werd het tempelhof samen met 187 gemeten grond, uiteindelijk ook in pacht gegeven, in 1508 tegen een som van 90 pond per jaar³³. De pachter diende ook in te staan voor het uitdelen van aalmoezen aan de poort en het inrichten van missen in de kapel³⁴. Van het gastenverblijf was geen sprake meer. Blijkbaar werden in de 16de eeuw nog wel steeds huizen en pachtgoederen uitgegeven aan hospitaalridders (op rust?), zoals het Koude-schuur Hof, dat in 1557 in handen was van "*frere Jehan de Ereulx, chevalier de l'ordre de Saint Jehan en Jherusalem*"³⁵.

Desondanks evolueerden de oude hoven en de commanderij tot gewone agrarische pachtgoederen, waarvan de inkomsten tot in 1794 in handen van de hospitaalridders bleven. De devaluatie van de rol en het belang van het tempelhof in het regionale landschap doorheen de moderne periode ging hand

²⁹ Miguet 1995.

³⁰ *Archives Nationales de Paris*, S 5911.

³¹ Idem: 15r^o-18r^o. Het gaat om 255 gemeten of 111 hectare, die samen een som per jaar opbrachten van niet minder dan 645 pond, 13 schellingen, 1 penning, 92 kapoenen en 16 en een halve pond.

³² Ibid. 18v^o.

³³ *Stadsarchief Brugge* 467.

³⁴ *Rijksarchief Brugge*, fonds oud kerkarchief, 492. *Compe de la Commanderie en Flandres de anno 1557*. 5r^o : «*De Cornille Cane, tenant la maison et cense au Temple de Slype avecq 186 mesures 2 lijnes 84 verges de terre et la disme appellee le Vierdycken. Le terme de 9 ans pour 90 lb. Gros par an, et en oultre, en payans les messes et aulmosnes a ses despens ...*».

³⁵ Idem, 5v^o. De levenslange toewijzing van dit rijke hof (met 220 gemeten grond en de tienden van Mannekensvere) aan de ridder was gebeurd met "*consentement du chapitre dudit ordre*". Als tegenprestatie moest de ridder voorzien in het onderhoud, het betalen van de taksen en vaste kosten (wateringgeld) en het betalen van een symbolische som van 8 pond.

in hand met een dalende aandacht van de orde voor hun goederen in de kustvlakte. Dit leidde onder meer tot het verwaarlozen van de parochiekerken waar de orde als tien-denheer verantwoordelijk voor was. De ooit zo centrale rol en positie van de orde van de tempeliers in het landschap van de middenkust, waarvan de commanderij één van de materiële brandpunten was, was uitgespeeld. De beleving van de aanwezigheid van de tempeliers in het landschap werd herleid tot een mythische en vaak angstaanjagende rol in lokale sagen en legenden³⁶.

2.4 INFORMATIE OVER HET GEBOUWENBESTAND UIT ICONOGRAFISCHE BRONNEN

Wat de omvang van het gebouwenbestand van het tempelhof betreft beschikken we ook over een aantal iconografische bronnen. Op de kaart van Pieter Pourbus uit 1571 (fig. 3) vinden we de oudst gekende figuratieve weergave van het tempelhof. We krijgen een idee van het algemene uitzicht en van de samenstelling van het gebouwenbestand. Met de nodige voorzichtigheid kunnen we afleiden dat de gebouwen en de muur van het tempelhof inderdaad waren uitgevoerd in rode baksteen en dat enkele gebouwen mogelijk wit gepleisterd waren. Het tempelhof werd ommuurd met een bakstenen muur, en omgeven door een brede gracht, die in de beschrijving van de commanderij uit 1430 "*La Grand Fosse*" wordt genoemd³⁷. Een dam over de gracht leidt naar een vrij monumentale toegangspoort met dakpartij, die geïncorporeerd was in de muur rond het tempelhof. Centraal achter de poort staat het hoofdgebouw afgebeeld. Rechts van het hoofdgebouw wordt de kapel met toren afgebeeld; links enkele andere gebouwen waaronder vermoedelijk het gastenverblijf en de schuur. Men mag aannemen dat de afbeelding van het tempelhof door Pourbus vrij waarheidsgetrouw is. Pourbus was een erg sterk en hoogstaand landmeter, die jarenlang gedetailleerd terreinwerk heeft verricht om de kaart van het Vrije te kunnen opstellen. Hoewel het westelijke deel van de kustvlakte, omwille van tijd- en geldgebrek, minder goed werd uitgewerkt dan het oostelijke deel, werden belangrijke landschapselementen, zoals de commanderij, door Pourbus wellicht naar waarheid afgebeeld. Ook de panoramische weergave van het tempelhof op de gelijkscalige vlakprojectie is hier een

indicatie voor³⁸. Het is uiteraard onmogelijk om details af te leiden, of de ouderdom van de gebouwen op deze momentopname uit 1571 te bepalen, maar men kan er wel van uitgaan dat wat afgebeeld staat ook daadwerkelijk aanwezig was.

Een kaart uit 1675 (fig. 21), bewaard in een landboek van de commanderij van Slijpe, geeft een goed overzicht van de toestand van 'La Court Du Temple' in het derde kwart van de 17de eeuw en hoe het hof zich heeft genesteld in een bocht van de weg. De kaart toont binnen de omgrachting naast drie gebouwen en een poortgebouw ook een molen en een waterpartij³⁹. Een molen is niet herkenbaar op de kaart van Pourbus, maar er werd daarentegen wel reeds een molen vermeld in de beschrijving van het tempelhof uit 1430⁴⁰. Van een bakstenen ommuring afgebeeld op de kaart van Pourbus is op deze kaart uit 1675 niets te zien. Dit zou kunnen impliceren dat deze ommuring in de periode 1571-1675 is gesloopt. Deze in de Franse archieven bewaarde kaart is echter vooral opmerkelijk vanwege de vermelding van het woord 'mote' op een ophoging gelegen in de hoek tegenover de toegang. Zoals hierboven reeds gezegd, is omtrent deze kennelijk opgehoogde zone geen verdere archeologische informatie voorhanden. Ten zuiden van deze 'mote' is – wellicht om praktische redenen – een tweede toegang aangelegd, in de hoek tegenover de toegang met poortconstructie.

Uit de archeologische gegevens blijkt eveneens dat het laatmiddeleeuwse tempelhof een groot aantal bakstenen gebouwen omvatte (cf. *infra*). Helaas lijken de gegevens uit de opgravingen van 1971-1998 moeilijker interpreteerbaar en kunnen niet alle opgravingresultaten vergeleken worden met de kaart, of in hun juiste ruimtelijke en chronologische context geplaatst worden.

3 Het archeologisch onderzoek in de periode 1971-1998

Tussen 1971 en 1998 werden op het Groot-Tempelhof, meestal tijdens de zomermaanden, gedurende een kortere of langere periode, opgravingen uitgevoerd door Gilbert Jansseune⁴¹. In de loop der jaren werden aldus verschillende structuren in baksteen aangesneden, verspreid over het hele domein van het Groot-Tempelhof (fig. 1: 1-6). Op de plaats van de bovenvermelde 'mote' (fig. 1: 7) werd enkel de topografie ingemeten⁴².

³⁶ Leys-Aspeslagh 1967, zie bij voorbeeld het volksverhaal over de doodsceers die ongelukkigen soms nog kunnen zien branden op de poort van de Koudeschuur in Mannekenvere.

³⁷ *Archives Nationales de Paris*, S 5350-1.

³⁸ Huvenne 1998.

³⁹ Deze kaart afkomstig uit een landboek van 1675 bleef bewaard in de *Archives Nationales de France. Registre Terrier de la Commanderie de Slijpe, plans et mesurages de tout le domaine, cens, rentes, dîmes, fait à la requête de M. le chevalier Jean de Fresnoy, commandeur.*

⁴⁰ *Archives Nationales de Paris*, S 5350-1.

⁴¹ Industrieel ingenieur, voormalig attaché van FOD Werkgelegenheid, Arbeid en Sociaal Overleg (WASO), directie West-Vlaanderen.

⁴² Deze opmeting werd in 1990 uitgevoerd door Johan Termote.



4 *Eén van de muren nabij de toegang tot het Groot-Tempelhof.*
One of the brick walls near the entrance to the site 'Groot-Tempelhof'.

Het onderzoek spitste zich in de beginfase dus vooral toe op het in kaart brengen van plattegronden, het verkennen van de site en het verzamelen van informatie met betrekking tot de materiële cultuur. Hier volgt een kort overzicht van de belangrijkste resultaten van deze werkzaamheden met betrekking tot de late middeleeuwen en de vroegmoderne periode.

Ter hoogte van de voormalige toegang (fig. 1: 1) werd vermoedelijk een gedeelte van een toegangsconstructie met brug over de walgracht, weg en monumentale poort aangesneden. Langsheen de brug werden o.a. een afvalkuil met een groot aantal ceramiekfragmenten en enkele blokken natuursteen afkomstig uit de steengroeven van Boulogne-sur-Mer (F) aangetroffen⁴³. Achter de poort strekten zich twee muren voorzien van steunberen uit. Figuur 4 toont de meest westelijke van deze muren. De onderlinge afstand tussen beide muren bedroeg ongeveer 5 m. Bij een commanderie in Lincolnshire (GB) is een vergelijkbare situatie vastgesteld: één van de toegangen bevond zich bij deze commanderie tussen twee gebouwen en was aldus ook geflankeerd door twee muren⁴⁴. In dezelfde zone (fig. 1: 1) kwamen ook een aantal andere bakstenen structuren aan het licht waaronder de mogelijke funderingen van een middeleeuwse schuur en een ondergrondse ruimte met tongewelf (fig. 5)⁴⁵. De zopas



5 *Ondergrondse ruimte met aanzet van tongewelf.*
Subterranean room originally with a barrel vaulting.

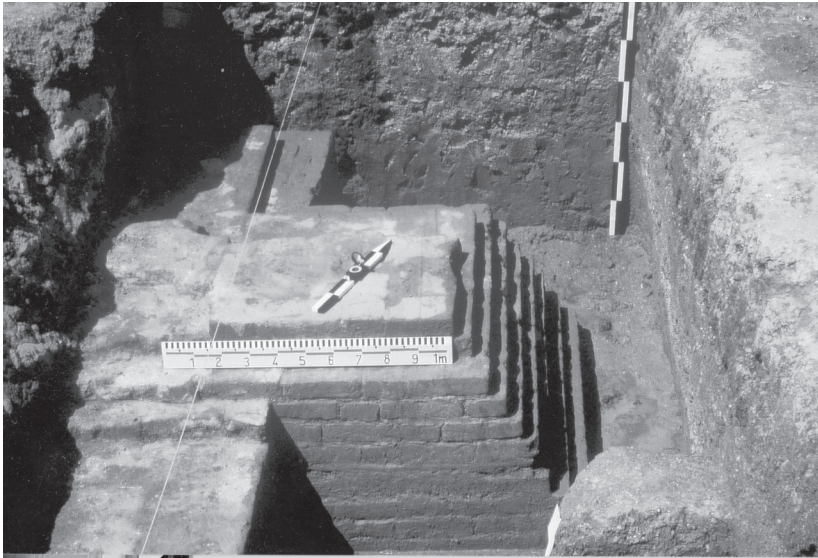


6 *Baksteenbouw aan de noordzijde van het huidige woonhuis.*
Brick building to the north of the actual residence.

⁴³ Jansseune 1983, 24; Jansseune 1992, 77.

⁴⁴ Mayes 2002, 31-34.

⁴⁵ Jansseune 1992, 77.



7 Een steunbeer van de kapel.
A buttress along one of the chapel walls.



8 Trap in de zuidwestelijke hoek van de kapel.
A flight of steps in the southwestern corner of the chapel.

besproken structuren werden haast volledig vernield bij de werken voor de aanleg van de brug over de autosnelweg E40 in 1975.

Aan de noordkant van de site (fig. 1: 6) werd aan de binnenzijde van de walgracht een bakstenen muur vastgesteld, mogelijk een restant van de omheining van het hof. Onmiddellijk ten noorden van het huidige woonhuis (fig. 1: A) werd een zone onderzocht met resten van een imposante baksteenbouw (fig. 1: 4; fig. 6). Ten westen van dit woonhuis (fig. 1: 5) werd op een overwelfde regenwaterput gestoten⁴⁶. Deze, oorspronkelijk van een tongewelf voorziene put, werd hergebruikt als aalput. Vloertegels, dakpannen en scherven werden in de vulling van deze structuur aangetroffen. Vlakbij werd een afvalkuil met eveneens een grote hoeveelheid *archaeologica* aangesneden.

De kapel, onmiddellijk ten noordoosten van het woonhuis gesitueerd (fig. 1: 2) en in zijn totaliteit onderzocht, had een eenvoudig, rechthoekig grondplan van 9,6 bij 18,7 m buitenwerks (fig. 11). De muren, helemaal onderaan 1,2 m dik, werden geschraagd door een aantal steunberen (fig. 7): drie langs de zijgevels, twee op elke oostelijke hoek en één op elke westelijke hoek. De korte oostelijke kant was nog eens supplementair voorzien van twee iets kleinere steunberen. Ter hoogte van de ingang in de zuidwestelijke hoek van de kapel bevond zich een naar binnen afdalende trap (fig. 8). Enkele nog bestaande kapellen van Normandische commanderijen,

nl. deze van Voismer en Courval⁴⁷, vertonen wat betreft de plattegrond en de afmetingen grote gelijkenissen met de kapel van Slijpe. Binnen in kapellen van tempeliers treft men meestal als enige versieringselementen gebeeldhouwde kapitelen en zuilbasissen aan. Verder zijn de ramen meestal voorzien van gebrandschilderd glas⁴⁸. In de omgeving van de kapel te Slijpe werden tot nu toe in elk geval een 700-tal vlakglasscherven ingezameld⁴⁹. De meerderheid van deze scherven is voorzien van florale motieven (drielobben en klimoprانken) in bruinzwarte grisailleverf op een gerasterde achtergrond. Daarnaast werden er een vijftigtal figuratief gebrandschilderde scherven aangetroffen, waaronder één met een gezicht met 13de-eeuwse stijlkenmerken. Blauw vensterglas, rood plaquéglas en geel glas behoren tot de zeldzamere glasvondsten. Al deze scherven zijn dus meer dan waarschijnlijk afkomstig van de kapel en plaatsen deze in de 13de eeuw. Daarnaast zijn in de puinlagen boven de kapel ook fragmenten van zuilen en gebeeldhouwde kapitelen in natuursteen aangetroffen.

Binnen in de kapel werden 12 menselijke skeletten aangetroffen. Ten oosten van de kapel werden zowel in 1977 als in 1998 (cf. *infra*) eveneens een aantal menselijke skeletten opgegraven (fig. 1: 3). Deze zullen na afloop van de verder besproken opgravingscampagnes als één ensemble fysisch-antropologisch onderzocht worden⁵⁰. Bij verschillende skeletten zijn metalen kle-

⁴⁶ De put lag op een dertigtal centimeter onder het maaiveld en was oorspronkelijk 4,23 m lang, 1,8 m breed en 1,5 m diep. De bakstenen hadden een formaat van 28 x 14 x 7 cm. D'Haene 1983, 34.

⁴⁷ Miguet 1995, 89-92.

⁴⁸ Miguet 1995, 92-96.

⁴⁹ Het vlakglas (uit de periode 1971-1998) wordt bestudeerd door Hilde Wouters. De eerste resultaten van deze studie zijn voorgesteld in Caluwé *et al.* 2003, 34-36.

⁵⁰ Dit onderzoek zal worden uitgevoerd door Marit Vandenbruaene, wetenschappelijk attaché VIOE.

dij- en kistonderdelen aangetroffen. Bij drie skeletten werd ter hoogte van de borst een klein metalen voorwerp aangetroffen. In één van deze was een druiventros herkenbaar⁵¹. Dat de kapel een verbouwing heeft gekend wordt aangetoond door de binnenmuur die vijf graven doorsnijdt (fig. 11).

Een bakstenen gebouw van 7,5 bij 5 m buitenwerks paalde aan de westzijde van de kapel. De betekenis van dit gebouw is op dit ogenblik niet duidelijk. Deze grondvesten maakten eventueel deel uit van een in latere tijden sterk verbouwd torengebouw dat in 1831 werd neergehaald⁵². Of dit torengebouw teruggaat tot de periode van de tempeliers/hospitaalridders, is niet geweten.

Ten noorden van de kapel werden in 1996 twee muren aangesneden van een groot gebouw⁵³ dat op geen enkel cartografisch of iconografisch document is te zien. Één muur kon over een afstand van 8 m gevolgd worden, de andere (fig. 9) over een afstand van 15 m. De oostelijke muur werd gesteund door minstens vier steunberen. Tegen de binnenzijde van dezelfde muur is ook een kleine, ronde bakstenen structuur gebouwd met gekromde bakstenen, aanwezig (fig. 10)⁵⁴. Voor gelijkaardige structuren onderzocht te Walraversijde⁵⁵, een laatmiddeleeuwse vissersnederzetting in de omgeving, wordt een functie als koelruimte gesuggereerd⁵⁶. Beide muren werden ook aangesneden tijdens de opgravingscampagnes 2002-2003 en komen onder paragraaf 4 uitgebreider aan bod.

Het bij deze opgravingen ingezamelde materiaal en de aangesneden structuren werden echter niet in detail onderzocht. Een uitgebreide studie van deze opgravingen met inbegrip van de studie van de *mobilia* is dan ook aangewezen en zou heel wat gegevens opleveren over de materiële leefwereld van de tempeliers en ridders van Sint-Jan te Slijpe, maar valt buiten het kader van deze bijdrage. De aangetroffen hoeveelheid muurwerk toont in elk geval aan dat de site een stevig monumentaal karakter had.

4 Het archeologisch onderzoek in 2002 en 2003

Het areaal onderzocht in 2002 en 2003 bevindt zich integraal ten noorden/noordoosten van het woonhuis (fig. 1: I-IV). In 2002 zijn twee verkennende sleuven met een totale lengte van 60 m archeologisch onderzocht (I en II). De meeste sporen, waaronder een



9 *De oostelijke muur van een groot gebouw in baksteen.*
The eastern wall of an imposing brick building.



10 *Ronde bakstenen structuur gesitueerd aan de binnenzijde van de oostelijke muur.*
Circular construction in brick along the inner side of the eastern wall.

massieve bakstenen muur, bevonden zich in sleuf I waar verder ook een licht werd geworpen op verschillende fasen van activiteit en bewoning vanaf de late middeleeuwen.

In de campagne van 2003 werden, aansluitend op de sleuven van 2002, twee bijkomende sleuven (III en IV) onderzocht. Een brede sleuf (III) sloot dwars aan op sleuf I en liep ongeveer evenwijdig met de huidige toegangsweg naar het woonhuis. Deze had

⁵¹ Jansseune 1982, 39; Jansseune 1998, 23-25.

⁵² Maes 1975, 8.

⁵³ Dit gebouw werd in de campagnes van 2002 en 2003 opnieuw aangesneden en wordt verder in detail besproken.

⁵⁴ Deze structuur is niet aangeduid op het algemeen plan (fig. 1).

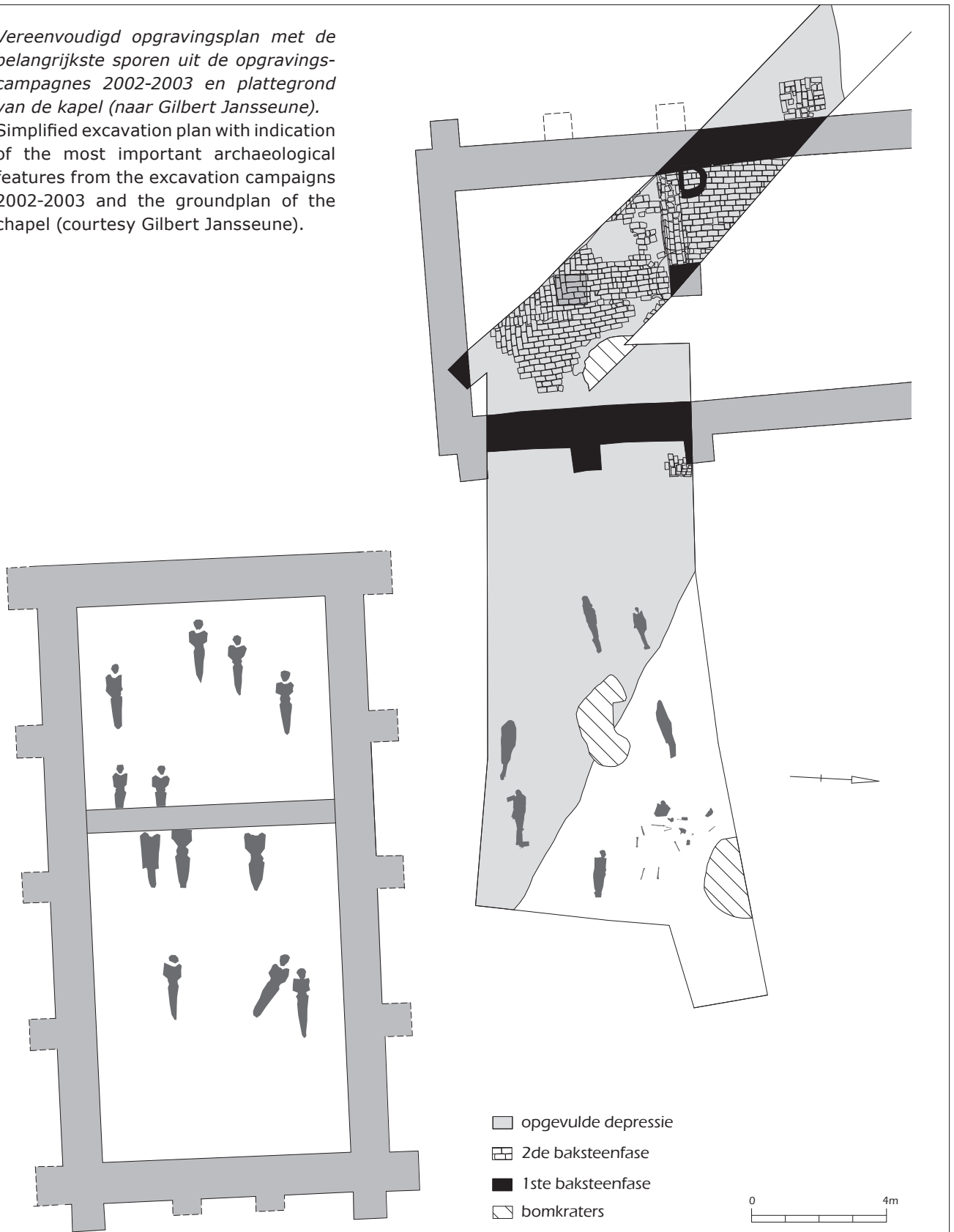
⁵⁵ Kightly *et al.* 2000.

⁵⁶ Pieters 2002, 309-310.

als doel de muren, aangesneden in 2002 in een ruimere context te plaatsen en greep te krijgen op de vorm en eventueel de functie

van het in 2002 aangesneden gebouw. De vierde sleuf (IV) moest de veronderstelde begrenzing van het kerkhof vastleggen.

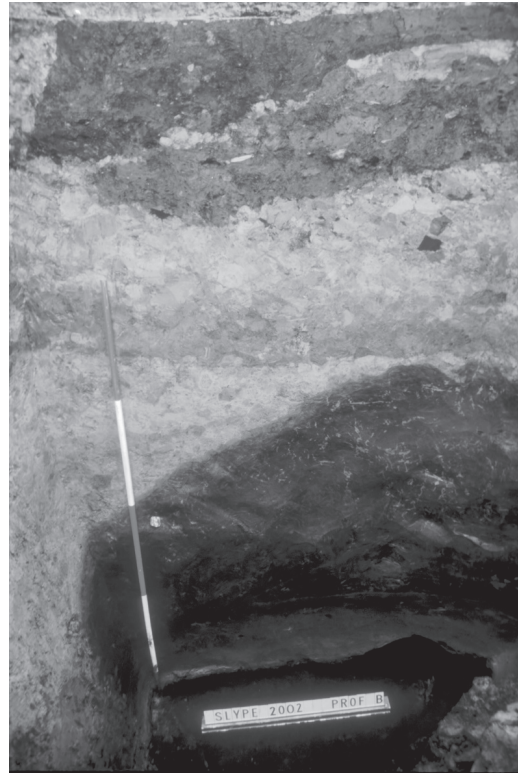
11 Vereenvoudigd opgravingsplan met de belangrijkste sporen uit de opgravingscampagnes 2002-2003 en plattegrond van de kapel (naar Gilbert Jansseune). Simplified excavation plan with indication of the most important archaeological features from the excavation campaigns 2002-2003 and the groundplan of the chapel (courtesy Gilbert Jansseune).



4.1 HET OUDSTE SPOOR: EEN KLEIWINNINGSZONE (?) (fig. 11: opgevulde depressie)

In sleuven I en III werd een 1 tot 2,7 m dik kleipakket aangesneden. Figuur 12 toont dit kleipakket aan het zuidoostelijk uiteinde van sleuf I. De bovengrens van dit pakket bevond zich tussen 2,5 en 2,9 m TAW⁵⁷. Het pakket bestond uit verschillende, duidelijk van elkaar te onderscheiden eenheden. Op verschillende plaatsen bestond de onderste, tot 1,4 m dikke eenheid uit gereduceerde klei. Deze klei was opvallend homogeen, kleefde zeer sterk en bevatte een aantal zandige lensjes. Bovenop deze onderste eenheid lagen een aantal lagen met verschillende kenmerken: een donkerbruine, kleiige vulling met nog wat organische resten, een pakket van lichtblauwe, duidelijk verspitte klei en een donkerbruine humeuze laag met een maximale dikte van 0,5 m die hier en daar een veenbrok bevatte. De opvulling van deze zone gebeurde in verschillende fasen, te oordelen naar de duidelijk door humusaanrijkingshorizonten (0,1 tot 0,2 m dik) van elkaar gescheiden lagen. Onderaan rustte dit pakket op het zgn. oppervlakteveen op 0,2 tot 0,7 m TAW. Het veenpakket werd op drie plaatsen aangeboord en was tot 1 m dik. Onder dit veen was bruin, vermoedelijk pleistoceen zand aanwezig⁵⁸. Vermits het veen ter hoogte van de opgevulde zone niet of in elk geval niet helemaal ontgonnen werd, kan de structuur niet overtuigend als een veenwinningsput worden geïnterpreteerd. Een mogelijkheid is evenwel, dat het gaat om een kleiwinningsput. Polderklei werd immers gebruikt voor de productie van tegels, bakstenen en dakpannen⁵⁹. Prospecties door Gilbert Jansseune lokaliseerden dergelijk productieafval op korte afstand van de site. Daarenboven wijst het toponiem *tegelrie*, dat wordt gebruikt voor een perceel in de omgeving van het tempelhof, eveneens op het bestaan van een tegel-, pan- en/of baksteenbakkerij.

Wat de datering betreft wijst het schaarse relevante materiaal uit de opvulling van dit spoor ten vroegste naar (het begin?) van de late middeleeuwen. Het betreft meer specifiek een sterk beroet fragment van een oxiderend gebakken en geglazuurde braadpan met holle steel. Oxiderend gebakken en geglazuurd aardewerk werd ten vroegste rond of kort vóór 1200 vervaardigd waarbij de braadpan één van de eerste belangrijke vormen was⁶⁰. Een datering vóór 1200 voor deze opvulling is dus op deze basis onwaarschijnlijk.



12 *Profiel met de verschillende eenheden in de opvulling van de kleiwinningszone.*
Section with the different archaeological units in the infilling of the clay-extraction zone.

4.2 EEN ZWART PAKKET

Een zwarte laag, 0,15 tot 0,3 m dik, dekt het bovenvermelde kleipakket af. In 1975 en in 1983 werd een gelijkaardige laag aangesneden in de zone van de toegangsconstructie van het tempelhof (fig. 1: 1) en ten noorden van het woonhuis (fig. 1: 4). Deze laag spreidt zich dus wellicht over een vrij grote oppervlakte van de site uit. De textuur doet in de eerste plaats aan verkoold veen of mest denken: brokkelig en zeer fijn vezelig. Het sediment bevat o.a. heel wat verkoold graankorrels naast visbot. Er werden echter ook een klein aantal fragmenten van ceramiek, stukken zoogdierbot en metaalresten in aangetroffen. Mogelijk houdt dit pakket verband met een brand op de site. Het betreft in elk geval een laag die enkel indirect naar een brand kan verwijzen. Er zijn immers geen aanwijzingen voor grote hitte ter hoogte van de aangetroffen laag zelf.

Wat de datering betreft zijn er zoals gezegd slechts een klein aantal ceramiekfragmenten aangetroffen, waaronder een aantal in hoog-

⁵⁷ Tweede Algemene Waterpassing.

⁵⁸ Met dank aan Prof. Dr. Cecile Baeteman.

⁵⁹ Hollestelle 1961, 124-125. De steenbakkerij kwam in Vlaanderen omstreeks 1200 tot ontwikkeling.

⁶⁰ Verhaeghe 1988, 91.



13 De oostelijke muur met steunbeer doorsnijdt de zwarte laag.
The eastern wall with buttress cuts the black layer.

versierd oxiderend gebakken aardewerk. Daarnaast is voornamelijk grijs reducerend gebakken aardewerk vertegenwoordigd. Op basis van het hoogversierde aardewerk kan deze laag ten vroegste in de late 12de eeuw gedateerd worden gezien deze ceramiek pas ten vroegste kort vóór 1200 op de markt verscheen en zijn hoogtepunt kende tussen 1225 en 1325⁶¹. Het ontbreken van steengoed onder de ceramiekfragmenten kan pleiten voor een datering vóór de 14de eeuw. Het geringe aantal vondsten maakt echter op dit ogenblik een preciezere datering eerder speculatief.

4.3 DE LAATMIDDELEEUWSE BAKSTENEN STRUCTUREN EN DE GRAVEN

In het aangesneden bakstenen gebouw (fig. 11) zijn minstens twee grote fasen te onderscheiden. Het spreekt voor zich dat er na grondige studie en verdere opgravingen wellicht meer fasen zullen kunnen worden onderscheiden.

4.3.1 De eerste fase van een imposante baksteenbouw (fig. 11)

Drie bakstenen muren, die deel uitmaken van éénzelfde gebouw, zijn blijkens de stratigrafie jonger dan het zwarte pakket (fig. 13-14). Dit gebouw is buitenwerks 9,3 m breed en op zijn minst 15 m lang, volgens de informatie verstrekt door Gilbert Jansseune (*cf. supra*).

De dikte van de muren in opstand bedraagt 0,9 m. Helemaal onderaan ter hoogte van de funderingen bedraagt de dikte zelfs 1,1 tot 1,25 m. De bakstenen zijn verwerkt in wat men een dubbel Vlaams verband⁶² zou kunnen noemen, met zowel aan de binnen- als buitenkant van de muur een afwisseling van strekken en koppen (fig. 13-14). De muur was plaatselijk nog over 11 steenlagen bewaard. De hoogst gelegen volledig bewaarde baksteenlaag bevond zich op 3,3 tot 3,4 m TAW. De bakstenen werden later voor een groot deel uitgebroken. De afmetingen van de gele en rode bakstenen bedragen 28/29 x 14/14,5 x 7/8 cm. Bakstenen van zulke afmetingen worden doorgaans gedateerd vóór 1300⁶³. Tussen de voegen werd een soort aardmortel aangebracht bestaande uit grof zand gemengd met klei, schelpengruis en kalkbrokjes. Het gebruik van zgn. aardmortels is in de late middeleeuwen wijd verspreid in de rurale architectuur⁶⁴. Het blijft dus geenszins beperkt tot kleine bouwsels.



14 Detail van een steunbeer. Bemerkt het zwarte pakket onder de steunbeer en het funderingspakket van bakstenen onder de muur.
A buttress in detail showing the black layer below the buttress and the layer with bricks below the wall.

⁶¹ Verhaeghe 1988, 102-103; Verhaeghe 1989, 21.

⁶² Brunskill 1997(2), 91.

⁶³ Hoewel men met deze beweringen over het algemeen voorzichtig moet zijn want bakstenen van 30 cm kunnen ook na 1400 nog vervaardigd zijn. Hollestelle 1961, 77 en 93.

⁶⁴ Pesez 1998, 64-65.

Bij de muren is enkel langs de buitenzijde een funderingssleuf te zien. Aan de binnenzijde sluit de muur nauwgezet tegen de funderingssleuf aan. Het funderingspakket verschilt naargelang de stevigheid van de ondergrond. Op één plaats is een haast 1 m dik pakket baksteenpuin vermengd met zand aanwezig (fig. 14). Elders is een fundering van klei met grote baksteenbrokken gebruikt. Op nog een andere plaats is de muur rechtstreeks in de zware polderklei ingebed. Duidelijk blijkt dat bovenop de onstabiele kleipakketten (*cf. supra*) diepere funderingen aanwezig waren dan op de volledig gerijpte polderklei. De bouwers waren zich dus terdege bewust van de stabiliteit van de ondergrond en wijzigden consequent hun werkwijze in functie van hun inschatting van de stabiliteit.

Aan de buitenzijde van de oostelijke muur zijn op een onderlinge afstand van 2,5 m de resten van 2 steunberen aangetroffen. Ze zijn ongeveer 0,85 m breed, rusten rechtstreeks op de zwarte laag en zijn vanaf de tweede steenlaag in de aanleg van de muur verweven (fig. 14). Van één steunbeer bleven nog 6 steenlagen bewaard.

Enkele andere structuren staan naar alle waarschijnlijkheid in verband met de zopas

besproken muren: een als latrine geïnterpreteerde structuur en 2 pijlerbasissen. Een hoefijzervormige constructie (van +/- 1 m doormeter buitenwerks) met bakstenen bodem was tegen de binnenzijde van de westelijke muur aangebouwd en bleef tot 3 steenlagen bewaard op een diepte van 3,3 m TAW (fig. 11 en 15). De bakstenen (baksteenformaat: 29/30 x 14,5 x 6/7 cm) waren straalsgewijs aangelegd, met de korte zijde naar binnen toe. De harde, zwarte aanslag aan de binnenzijde (zowel op de bodem als op de zijwanden) van de structuur laat vermoeden dat het om een latrine kan gaan. Deze is vervolgens in een latere bouw fase voor de bouw van een binnenmuur ontmanteld (*cf. infra*). De oorspronkelijke putvulling werd hiervoor blijkbaar volledig leeggehaald en vervangen door baksteenbrokken. Deze latrine was op een bed van baksteenpuin geplaatst. De resten van de basissen van 2 pijlers bevonden zich precies in de as van het gebouw en wel op 3 m afstand van de muren. De pijlers lagen op een onderlinge afstand van 2,5 m. Van één van deze pijlers (baksteenformaat: 29 x 14,5/13,5 x 7,5 cm) waren nog 17 steenlagen bewaard. De andere pijler (baksteenformaat 29 x 14 x 8/7,5 cm) was volledig weggebroken en enkel nog



15 Hoefijzervormige structuur in baksteen, wellicht het onderste gedeelte van een latrine. Structure in brick in the shape of a horseshoe, possibly the remains of a garderobe.

herkenbaar aan de vooral met baksteenpuin opgevulde kuil. Op de vondsten uit deze kuil komen we verder nog terug.

De archeologisch gegevens wijzen dus op een gebouw dat door pijlers in de lengteas in twee verdeeld werd. Hoewel het gebouw niet volledig werd onderzocht had het waarschijnlijk een rechthoekig grondplan. De steunberen verdeelden het gebouw in traveeën waartussen wellicht vensteropeningen en een deuropening waren aangebracht. Dit gebouw was met de korte zijde naar de kapel gericht. Ook door de ligging in de buurt van de kapel wint de idee aan kracht dat dit gebouw van een zeker belang was. Aan de binnenzijde bevond zich vermoedelijk een latrine. Deze gegevens kunnen een indicatie zijn voor de functie van dit gebouw. In kloostercomplexen zijn zalen van grote afmetingen met centrale zuilenrij regelmatig gebruikt als *dormitoria*, *refectoria*, kapittelzalen en werkplaatsen⁶⁵. Dit is ook het geval bij de cisterciënzerbouwwerken die zich vanaf 1135 over Christelijk Europa beginnen te verspreiden. Tempeliersbouwwerken vertoonden nogal wat overeenkomsten met bouwwerken van de cisterciënzers. Talrijke voorbeelden van dergelijke *dormitoria* en *refectoria* zijn gekend⁶⁶. Ook de Duinenabdij te Koksijde heeft een aantal weliswaar iets grotere gebouwen met centrale zuilenrij⁶⁷. Voorbeelden uit de tempelierscontext treffen we o.a. aan in Frankrijk en Lincolnshire (GB). In Mont-de-Soissons (F) beantwoordt het zgn. *logis* of woonhuis aan een gelijkaardige beschrijving. Het is een tweebeukig gebouw van 20 op 11 m buitenwerks met een trap aan de binnenzijde die van het overwelfde gelijkvloers naar de verdieping leidde⁶⁸. In de commanderie van Lincolnshire (GB) vertonen de *hall* en de *lesser hall* gelijkaardige kenmerken⁶⁹. Deze gebouwen bevonden zich ook in de nabijheid van de kapel. Hun functie werd aan de hand van vondsten als residentieel en huishoudelijk omschreven. De gelijkaardige grondplannen suggereren dat deze ruimte in Slijpe eveneens een residentieële functie kan gehad hebben. Dit gebouw had naar alle waarschijnlijkheid ook een verdieping, te oordelen naar de dikte van de muren, de pijlerstructuren en de steunberen. Er zijn echter op dit ogenblik in verband met dit gebouw meer vragen dan antwoorden. Wie behuiste dit gebouw? Maakte dit gebouw deel uit van een architecturaal totaalplan samen met de kapel en zo ja, wat is het verband tussen beide gebouwen?

Voor de datering zijn er slechts een beperkt aantal gegevens beschikbaar. De ceramiekfragmenten uit de onderliggende lagen sluiten in elk geval een bouw vóór 1200 uit. De collectie ceramiekfragmenten uit de funderingssleuven van de muren is evenwel identiek aan het materiaal uit de zwarte laag. Het is dus ongetwijfeld opspit uit deze laag waardoor het geen bijkomende gegevens oplevert. Samen met het formaat van de bakstenen kan voorlopig gesteld worden dat dit gebouw wellicht uit de 13de eeuw stamt en dus in dat geval aan de periode van de tempeliers mag gekoppeld worden.

4.3.2 De tweede bakstenen fase - de verbouwingen (fig. 11)

In een tweede fase werden aan dit gebouw een aantal verbouwingen doorgevoerd. Binnenin werd een ongeveer 0,5 m brede dwarsmuur (baksteenformaat: 26,5/27 x 13 x 5,5/6,5 cm) aangelegd met aan beide zijden een bakstenen bevloering (fig. 16). Bovenop het zuidelijk deel van de bevloering ten oosten van de uitgebroken steunbeer bevond zich een rij bakstenen die deze vloer



16 *Bakstenen bevloering en steunbeer.*
Brick floor and buttress.

⁶⁵ Muller & Vogel 1983, 365.

⁶⁶ Leroux-Dhuys 1998, 52.

⁶⁷ Dewilde & De Meulemeester 1993, 298.

⁶⁸ Miguet 1995, 96-97.

⁶⁹ Mayes 2002, 7, 16-18, 52-54, 57-62, 69-72.

in de lengteas van het gebouw in twee delen splitste. De vloer ten noorden van de binnenuur (baksteenformaat: 27,5/28 x 13,5/14 x 6,5/7 cm) bevat zowel rode, oranje als gele bakstenen die zorgvuldig tegen elkaar werden aangelegd. De vloer ten zuiden van de dwarsmuur (baksteenformaat: 26/28 x 13/14 x 6,5/7 cm) is duidelijk meer gesleten en de bakstenen zijn overwegend geel van kleur. Er is voor de aanleg gebruik gemaakt van hergebruikte stenen, gezien de verschillende baksteenformaten in dezelfde bevloering. Onder beide vloeren was ofwel zuiver zand ofwel oranje verhitte grond doorspekt met houtskoolbrokjes als vleilaag aangebracht. Één tegel met ingestempelde en met wit slib opgevulde afbeelding van een gestileerde leeuw werd aangetroffen onder deze bevloering. Dergelijke stempeltegels met engobedecor zijn zeer courant vanaf het midden van de 13de eeuw⁷⁰.

Verder werd er ook een vierkant bakstenen massief (fig. 16: op de voorgrond), vermoedelijk een steunbeer, (baksteenformaat: 28 x 14

x 7,5 cm) tegen de buitenkant van de westelijke muur gebouwd. Deze, bewaard vanaf 3,7 m TAW, bevat enkel gele bakstenen en is van een ander formaat dan de steunbeer getesteed aan de oostelijke muur. Sporen van verweving van de steunbeer in de muur zijn eveneens afwezig. Aan de oostmuur is boven één van de steunberen van de eerste fase een bakstenen massiefje aangetroffen (fig. 11). De functie hiervan is niet helemaal duidelijk maar het zou ook kunnen gaan om een verbouwing die kan gekoppeld worden aan de tweede fase van dit gebouw. Het baksteenformaat (lengte 22/23 cm) maant hieromtrent echter tot enige voorzichtigheid aan.

Om de aanleg van de bakstenen vloeren en de dwarsmuur mogelijk te maken werden de bakstenen pijlers en de veronderstelde latrine uit de vorige bouwfase volledig of deels weggebroken. Één bakstenen pijler is slechts gedeeltelijk afgebroken en diende nadien als ondersteuning/fundering voor de dwarsmuur. De andere pijler is volledig uitgebroken. De put die daardoor ontstond (fig.



17 *Profiel van de uitbraakput van de pijler. De meeste vondsten (zie fig. 19) zijn afkomstig uit een laag bovenop de pakketten met baksteenpuin.*

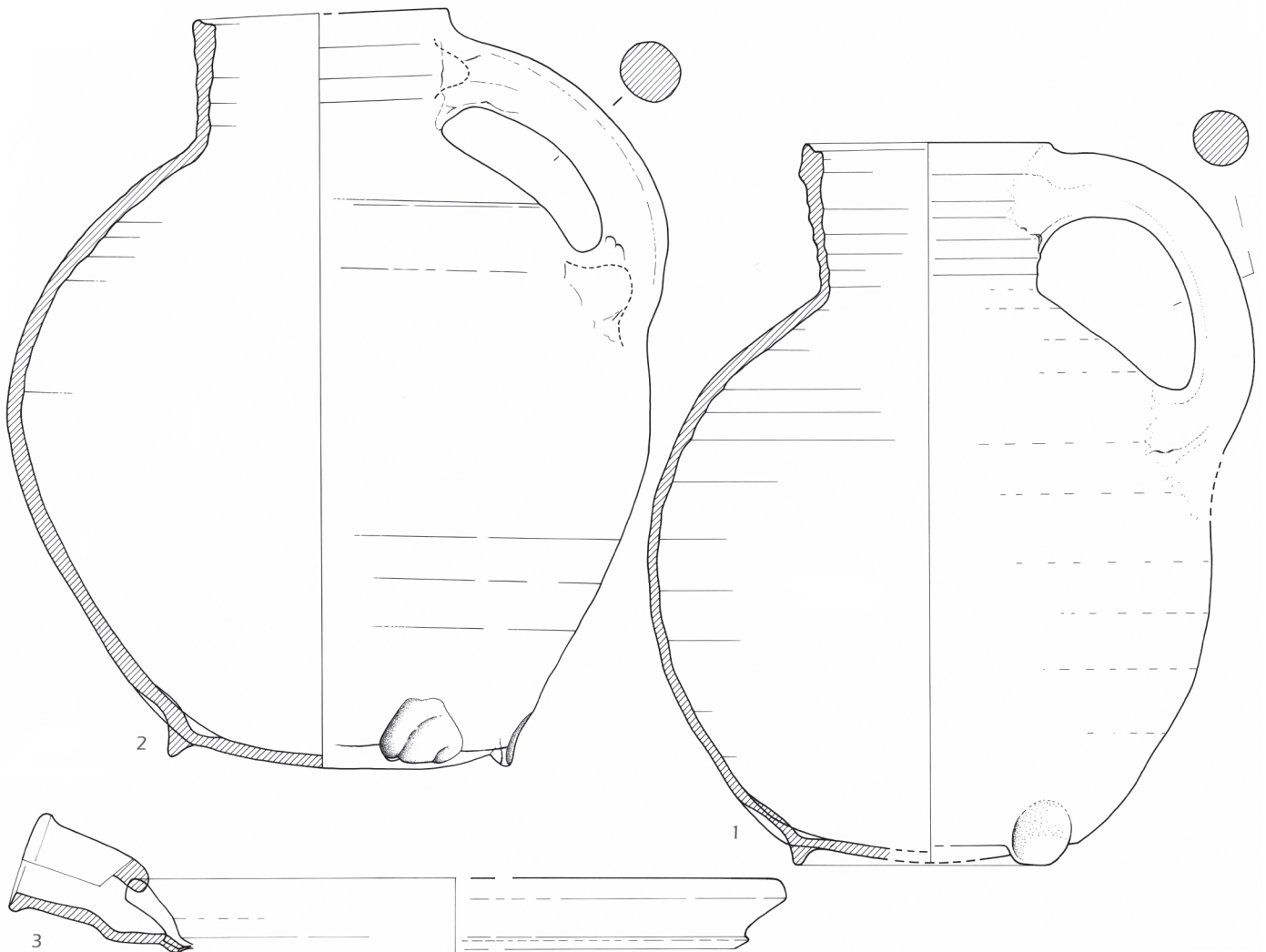
Section through the robberytrench of a pillar. Most of the small finds (figure 19) were found immediately above the layer with brick fragments.



18 *13de-of 14de-eeuws glazen urinaal.*

Urinal in glass from the 13th or 14th century.

⁷⁰ Norton 1992, 35-36.



19 *Ceramik uit de opvulling van de uitbraak van de pijler. Schaal 1:3.*
 Ceramics from the robberytrench of the pillar. Scale 1:3.

17) werd onderaan gevuld met baksteenpuin en daktegelfragmenten en vervolgens met allerlei afval zoals fragmenten van houten kommetjes, van een maalsteen in een vulkanisch gesteente en van een glazen urinaal (fig. 18). Het urinaal, een toen algemeen gebruikt voorwerp in zeer dunwandig glas, is vanwege de broosheid vrij zeldzaam als archeologische vondst. Dit voorwerp in grijsachtig glas heeft een buidelvormig lichaam met een smalle hals en een naar buiten geplooide, bijna horizontale lip. Deze kenmerken, samen met de relatief kleine mond-diameter, zijn een indicatie voor een datering vóór 1400, mogelijk zelfs vóór 1300⁷¹. Urinalen werden gebruikt om de urine van een zieke patiënt te bestuderen en daaruit

een diagnose vast te stellen⁷². Verder bevat deze context twee kruiken (fig. 19: 1-2) in grijs aardewerk met een bolvormig lichaam, een cilindrische tot licht trechtervormige hals met zachte ribbeling en een aan de binnenzijde verdikte rand en tevens een fragment van een oxiderend gebakken braadpan met korte, holle steel (fig. 19: 3). Deze context kan gedateerd worden in de periode 13de-vroege 14de eeuw. Deze datering is gebaseerd op de volgende beschouwingen: de algemene kenmerken van de kruiken⁷³, de aanwezigheid van een braadpan in rood aardewerk met holle steel⁷⁴ en het ontbreken van steengoed⁷⁵. Dit type kruik in grijs aardewerk is in Brugge gekend vanaf het midden van de 13de eeuw tot de vroege 14de eeuw. Vanaf

⁷¹ Caluwé *et al.* 2003, 37.
⁷² Henkes 1994, 332-333.
⁷³ Verhaeghe 1988, 88.
⁷⁴ Verhaeghe 1988, 92.
⁷⁵ Hillewaert 1988, 136.

de vroege 14de eeuw ontwikkelden zich te Brugge geleidelijk aan andere types⁷⁶. Een kruik van eenzelfde type, weliswaar in rood aardewerk, is bijvoorbeeld aangetroffen tussen het materiaal afkomstig van een mestput opgegraven op het site Dobbel Slot te Gent, een site gekoppeld aan de tempeliers. Voor de context wordt door de auteur een datering in de periode tweede helft 13de /begin 14de eeuw voorgesteld⁷⁷. Het type kruik uit Slijpe werd in elk geval ook niet meer aangetroffen tussen het productieafval van een pottenbakker of pottenbakkers werkzaam te Pamele bij Oudenaarde aan de Schelde vanaf het midden van de 14de eeuw⁷⁸. Dergelijke kruiken zijn anderzijds ook niet aangetroffen in een vroeg-13de-eeuws aardewerkcomplex uit Oudenburg⁷⁹. In deze context wordt de functie van kannen en kruiken trouwens ingevuld door tuitpotten. Braadpannen in rood aardewerk met holle steel komen te Brugge evenals de bovenvermelde kruiken voor in de periode 13de tot vroege 14de eeuw. In latere fasen wordt de steel van de braadpannen massief⁸⁰ zoals ook aangetoond door vondstencomplexen uit Walraversijde te dateren in de periode 1425-1475/1500⁸¹. Braadpannen met een holle steel zijn ook vastgesteld in een Oudenburgs aardewerkcomplex uit de vroege 13de eeuw⁸². Braadpannen in rood aardewerk met holle steel komen later ook nog voor maar dan zijn de stelen ofwel konisch zoals te Brugge⁸³ ofwel duidelijk langer zoals te Pamele⁸⁴. Het ontbreken van steengoed tenslotte, dient gerelativeerd te worden daar de context niet zo groot is en in dergelijke gevallen de afwezigheid van iets een gevaarlijk criterium is. In dit geval wijst het echter wel in dezelfde richting als de twee andere argumenten.

Het is dus op basis van het vondstenmateriaal uit de uitbraakkuil niet uit te sluiten dat de tweede baksteenfase in verband staat met de overdracht van de bezittingen van de tempeliers naar de hospitaalridders na 1312 en een materiële vertaling is van een gewijzigd gebruik na een periode van leegstand.

De afbraak van de dragende pijlers impliceert in elk geval een nieuwe gewelfconstructie. Indien de hoefijzervormige structuur onder de bevoering als een latrine kan geïnterpreteerd worden betekent dit ook dat het vloerniveau in het gebouw daadwerkelijk verlaagd werd. Het is dus duidelijk dat het gebouw drastische wijzigingen onderging. De lange periode van leegstand na de afschaffing van de orde van de tempeliers en het

verval dat er vermoedelijk mee samenhang kan aan de basis liggen van de hierboven beschreven drastische ingrepen.

4.3.3 De graven

Minstens een 10-tal menselijke skeletten bevonden zich op een diepte van 2,6 tot 2,9 m TAW aan de noordflank van de kapel en de oostkant van het boven besproken gebouw. Al de skeletten zijn west-oost georiënteerd, zoals gebruikelijk. Het eerste skelet werd op een afstand van ongeveer 4,3 m van het hierboven besproken gebouw aangetroffen en het grafveld strekte zich in oostelijke richting minstens 35 m verder uit. In sleuf IV werden voorbij de veronderstelde kerkhofmuur in elk geval geen graven meer vastgesteld. De meeste skeletten lagen in anatomisch verband. Een hele zone was echter sterk verstoord tijdens WOI, getuige de verschillende bomkraters en/of granaattrechters.

De personen zijn begraven in uitgestrekte positie op hun rug. De handen liggen vaak op het bekken en in sommige gevallen langs het lichaam. De meeste doden zijn waarschijnlijk begraven zonder kist. De ingetrokken schou-



20 *Drie begravingen.*
Three burials.

⁷⁶ Verhaeghe 1988, 88.
⁷⁷ Raveschot 1982, 8-12; Eryvynck *et al.* 1991.
⁷⁸ De Grootte 1994, 394-395.
⁷⁹ Hillewaert & Hollevoet 1995, 282.
⁸⁰ Verhaeghe 1988, 92.
⁸¹ Pieters *et al.* 1995, 256-257.
⁸² Hillewaert & Hollevoet 1995, 283-285.
⁸³ Verhaeghe 1988, 92.
⁸⁴ De Grootte 1994, 393.

ders bij sommige skeletten kunnen wijzen op een begraving in een linnen doek. Bij één skelet vormt een hele reeks spijkers wel het bewijs van de aanwezigheid van een houten kist. Eén persoon (fig. 20) werd met schouders en voeten op twee bakstenen gelegd. Langs de arm lag een metalen voorwerp. Op één plaats zijn duidelijk verschillende fasen van begravingen te herkennen, gezien de doorsnijdingen (fig. 20). Een eerste blik op het skeletmateriaal wijst op de begraving zowel van kinderen als van jonge mannen tussen 25 en 40 jaar⁸⁵. Deze begravingen horen wellicht bij het grafveld dat zich ook blijkt onderzoek van Gilbert Jansseune uitstrekt aan de oostzijde van de kapel.

4.4 DE POSTMIDDELEEUWSE CONTEXTEN

De hierboven besproken skeletten werden pas archeologisch zichtbaar onder een tot 0,5 m dik kleipakket dat zeer veel kleine brokjes mortel en baksteen- en daktegel-fragmenten bevatte. Het vondstenmateriaal uit dit kleipakket omvat zowel steengoed, hoogversierd aardewerk als 13de-eeuws grisailleglas. Zelfs bij zeer minutieuze observatie kon ter hoogte van het skelet de grafkuil haast niet geobserveerd worden. Het is derhalve niet duidelijk of de graven echt afgedekt worden door dit pakket of er doorheen zijn aangelegd.

Boven op dit pakket liggen een aantal lagen met zeer veel baksteenpuin. In grondplan konden ook nog enkele, niet verder te duiden houten constructies bemerkt worden⁸⁶. De vondsten zijn uiteenlopend en omvatten laatmiddeleeuws reducerend gebakken aardewerk, oxiderend gebakken laat- en postmiddeleeuws aardewerk, steengoed: Siegburg zowel als Rijnlands steengoed met zoutglazuur, faïence, tegels met engobedecor, platte daktegels en een zeldzame nokpan. Deze lagen bevatten dus chronologisch totaal uiteenlopend materiaal en zijn wellicht te koppelen aan de vernielingen tijdens WOI. Opvallend is ook hier de grote hoeveelheid 13de-eeuws beschilderd vlakglas. Dit is eigenlijk niet verwonderlijk aangezien de kapel, die toen dienst deed als paardenstal in de oorlog van 1914-1918 werd vernietigd. Een luchtfoto uit 1917 toont hoe erg het tempelhof getroffen werd door de beschietingen (fig. 2). Verspreid over het hele terrein zijn dan ook talrijke bomkraters en/of granaattrechters te herkennen.

5 Problematiek van de site en discussie

De opgravingscampagnes van 2002 en 2003 leverden nieuwe resultaten op maar tevens ook veel nieuwe vragen. Ondanks de zware verstoringen door bomkraters en/of granaattrechters op het tempelhof tijdens WOI zijn de middeleeuwse sporen toch nog leesbaar. Ze bevinden zich meestal op een diepte van 1,1-1,25 m t.o.v. het maaiveld.

De sporen aangetroffen tijdens deze opgravingscampagnes wijzen op activiteiten vanaf de late middeleeuwen, meer bepaald vanaf de 13de eeuw. Dit is in overeenstemming met het landschapshistorisch onderzoek, waaruit onder meer blijkt dat de tempelorde een vrijstelling van cijnsplicht - en dus volledige eigendom van de gronden in de directe omgeving van het tempelhof - verwierf in 1225. De oudste tijdens het archeologisch onderzoek aangesneden sporen zijn wellicht te interpreteren als de opvulling van een kleiwinningsput. Deze is wellicht te koppelen aan de productie van bakstenen, tegels en/of pannen. Het is niet uitgesloten dat deze vermoedelijke tegel- en/of baksteenproductie in verband stond met de oprichting en constructie van de grote commanderij van Vlaanderen te Slijpe. De gebouwen die duidelijk met de grote commanderij van Vlaanderen in verband gebracht kunnen worden zijn de kapel, het poortgebouw en het bakstenen gebouw met aanzienlijke afmetingen dat tijdens de laatste campagnes aan het licht is gekomen. Dit laatste gebouw kende wellicht in de 14de eeuw een verbouwingsfase. Dit lijkt eveneens in overeenstemming te zijn met de geschreven bronnen, met name dat de hospitaalridders in de meeste commanderijen die ze toegewezen kregen, herstel- en renovatiewerken hebben moeten uitvoeren⁸⁷. De afmetingen van dit gebouw en zijn ligging nabij de kapel doen vermoeden dat het recent ontdekte bakstenen gebouw een belangrijke rol vervulde in de werking van de commanderij.

Dit brengt ons meteen bij de problematiek van de bouwkundige, landschappelijke en maatschappelijke betekenis van deze site in de context van de microregionale omgeving (Kamerlings Ambacht), het graafschap Vlaanderen en van de tempeliersprovincie Frankrijk. Bij dit soort sites stelt zich de vraag hoe de vormgeving en uitwerking van het complex en haar landerijen (de commanderij) beantwoordde aan een bepaald concept met betrekking tot de werking en de rol van de gebruikers, in dit geval de militaire orde

⁸⁵ Met dank aan Marit Vandenbruaene.

⁸⁶ In 1914 waren er een 3000-tal Duitse soldaten en artilleristen op het tempelhof gelegd die allerlei voorlopige constructies aanlegden. Zie hieromtrent Jansseune 1984, 41-43.

⁸⁷ Miguet 1995.

van de tempeliers. Die werking en rol was vrij specifiek, gezien het bijzondere karakter van de militaire orden: langs de ene kant ging het nog steeds om geestelijke, monastieke orden, maar langs de andere kant was hun seculiere, wereldse werking (militair, politiek, economisch) net hun kerntaak. Deze dualiteit vertaalt zich ook in de commanderijen, en zeker ook in de commanderij van Slijpe.

Nu was een zekere dualiteit eigenlijk steeds eigen aan kloosterbouw: er moest steeds rekening gehouden worden met zowel het aspect van de afzondering, de clausuur, en de contemplatie als met het aspect van het contact met en de toegang tot de wereld⁸⁸. Het eerste aspect werd materieel vertaald door de bouw van muren om de interne ruimte van het klooster af te lijnen en te signaleren. De muur symboliseerde ook de eenheid van het klooster, en benadrukte de privacy van de geestelijken. Deze zonderde de religieuze gemeenschap dus af van de profane buitenwereld, net zoals de cellen van de broeders. In dezelfde geest werden gastenverblijven gescheiden gehouden van de leefruimten van de monniken. Volgens de regel van Benedictus moest er ook steeds naar gestreefd worden om alle faciliteiten die men nodig had (molens, watervoorzieningen, ateliers, ...) onder te brengen binnen de kloostermuur. Al deze aspecten zijn volgens de opgravingsgegevens, de iconografische informatie en enkele geschreven bronnen ook terug te vinden in het laatmiddeleeuwse tempelhof van Slijpe. Uiteraard getuigt ook de vrij grote kapel van de religieuze rol van het tempelhof en volgens een aantal onderzoekers zou alleen al de aanwezigheid van de kapel betekenen dat de commanderij geconcepieerd was voor een permanente aanwezigheid van ridders-monniken⁸⁹.

De kapel, de ommuring, het gastenverblijf en de aanwezigheid van een molen wijzen erop dat het tempelhof tot op een bepaalde hoogte geconcepieerd en gebouwd was als klooster, volgens krachtlijnen die teruggaan tot de Regel van Benedictus⁹⁰. Als zodanig was het tempelhof zeker niet te vergelijken met de grote cisterciënzerabdij Ter Duinen, maar misschien wel met het complex van Ter Doest of met het uithof Ten Bogaerde, dat ook meer was dan alleen een boerderij⁹¹.

Tegelijkertijd symboliseerde de monumentale toegangspoort het contact met de wereld, maar ook de hoge status van het tempelhof. Dit, samen met de kunstzinnige inrichting van de kapel, wijst er toch op dat

de commanderij uit de 13de eeuw ruimer was opgevat dan een louter agrarisch beheerscentrum. De commanderij was tot op zekere hoogte gebouwd en geconcepieerd als religieus centrum, als klooster voor een kleine groep ridders (op rust), broeders, lekenbroeders en een kapelaan.

Daarnaast waren er natuurlijk ook de militaire rol van de orde, het belang van de politieke contacten van de orde met (vooral) het grafelijke hof én uiteraard ook de economische rol van de commanderij, die maakten dat het tempelhof uiteraard meer was dan een geïsoleerd kloostercomplex, gericht op religieuze beleving en bezinning. Het tempelhof lag ten eerste niet geïsoleerd in het landschap en was zelfs ontstaan en ingebed in een politiek landschap, in de kern van de economische machtsbasis van oude grafelijke domeinen. In dit gebied vervulde het als tiendenheer ook een bepaalde machtsrol, die het had overgenomen van de oude topadel van het graafschap. Ten tweede lag de commanderij in een intensief en commercieel geëxploiteerd agrarisch gebied, dat in nauwe relatie stond tot de toenmalige wereldsteden Brugge en Ieper. In dit economische kerngebied werden er vanaf de hoge middeleeuwen grote inkomsten uit grondbezit gehaald, onder meer door de vroege commerciële ontwikkelingen, o.a. onder impuls van grootgrondbezitters als de graaf van Vlaanderen⁹². De tempeliers namen gedeeltelijk de plaats in van de graaf in de *property relations* in dit deel van de kustvlakte en kregen land en ruimte om een economische, maar daaruit volgend ook politieke en religieuze machtsbasis te vormen. De commanderij, met het tempelhof als centrum en onder meer de *granges* als de Koude Schuur vormden de materiële vertaling van dit complexe belang⁹³. De omvang van de site van het tempelhof en het gebouwenbestand, de afmetingen van de gebouwen en de landschappelijke inrichting en betekenisgeving van het tempeliersbezit moeten in deze context begrepen worden.

Zo is er de totale oppervlakte van de bezittingen van de commanderij, die volgens de ommelopers van de parochies van Kamerlings Ambacht uit 1534 niet minder

⁸⁸ Christie 1997.

⁸⁹ Mayes 2002, 22.

⁹⁰ Ibidem.

⁹¹ Goossens & Termote 1995.

⁹² Tys 2003.

⁹³ Ook een dorp als Mannekensvere is als tempeliersdorp een materiële vertaling van economische goederen en kapitaal in iets als sociaal en religieus kapitaal.

dan 983 gemeten of 431,75 ha groot was⁹⁴. Dit is opmerkelijk meer dan de andere tempelhoven in Vlaanderen⁹⁵. De commanderij was aldus een economisch en financieel zwaargewicht tussen de bezittingen van de tempeliers en hospitaalridders in het noorden. Het tempelhof zelf, dat een oppervlakte had van ongeveer 5 ha, hing samen met een grondbezit van 208 gemeten of ongeveer 100 ha land⁹⁶. Deze gronden waren ingedeeld in opmerkelijk grote blokpercelen, met een oppervlakte tussen de 2 en 5 ha per perceel. Deze blijkbaar vrij rationele indeling van de gronden rond het tempelhof communiceerde en signaleerde tegelijkertijd dat men hier niet te doen had met een gewoon hof, maar met een internationale economische grootmacht. De plaatsnamen van deze percelen wijzen ook allemaal op de economische activiteiten. Alleen het *'Salomonsstick'* ten oosten van het tempelhof vertelde meer, en verwees naar de Tempel van Salomon in Jerusalem, en dus naar de opdracht en overtuiging van de orde. De Plaatsnaam *'het Poortstick'* verwees naar de brede open weide voor de poort, die deel uitmaakte van de ornamentele en monumentale inrichting van de toegang tot het complex.

De monumentaliteit van de toegangspoort zoals ze staat weergegeven op Pourbus, werd enigszins bevestigd door de resultaten van het archeologisch onderzoek van Gilbert Jansseune (steunberen, natuurstenen elementen). Hiermee zijn we aanbeland bij de afmetingen van de gekende gebouwen zélf voor het belang van de site. Gezien we voor Vlaanderen nog niet op vergelijkingsmateriaal kunnen steunen moeten we comparatief te werk gaan met bestaande of archeologisch grondig onderzochte commanderijen uit Normandië (F) en uit Lincolnshire (GB). Voor Slijpe hebben we vooral gegevens over de afmetingen van de kapel en het in 2002-2003 aangesneden gebouw. De kapel van Slijpe meet 9,6 op 18,7 m buitenwerks, met een bruikbare oppervlakte van ongeveer 120 m². In dat opzicht is ze te vergelijken met de kapellen van Voismer (deel uitmakend van een commanderij met 245 hectare), Courval en Fresneaux (deel uitmakend van een commanderij met 190 hectare). Het gaat in alle

gevallen om vrij aanzienlijke domeinen, die blijkbaar allen werden voorzien van relatief grote kapelgebouwen (hoewel de bezittingen van de commanderij van Slijpe eigenlijk ongeveer dubbel zo uitgestrekt waren als de genoemde huizen in Frankrijk). De kapel van de commanderij van Lincolnshire had daarentegen maar een oppervlakte van 64 m².

De verschillende fragmenten gebrandschilderd vlakglas uit de kapel belichten een deelaspect van de oorspronkelijke 13de-eeuwse kapel van het tempelhof, en hoe die in hoofdzaak voorzien werd van bescheiden versieringen in grisaille volgens de gangbare materiële taal. De kapel mocht volgens de regels van de orde niet te overdadig versierd zijn. Dit zowel omwille van het geestelijke belang van de soberheid, maar ook uit zuinigheidsoverwegingen. Het was immers niet de bedoeling dat er al té veel geld werd uitgegeven aan de opsmuk van commanderijen, omdat de financiële middelen in de eerste plaats bestemd waren voor de strijd in het Heilig Land. Ook dit wordt door de fragmenten vlakglas verteld. De fragmenten gekleurd gebrandschilderd glas wijzen in deze context juist op de relatieve ornamentele luxe en bijgevolg ook het relatieve belang van de gotische kapel te Slijpe. Ook de toren wijst op enig belang, hoewel de juiste bouwgeschiedenis hiervan nog niet helemaal duidelijk is.

Het in de laatste campagnes aangesneden gebouw nabij de kapel had een oppervlakte van tenminste 96,6 m², hoewel de totale afmetingen niet gekend zijn. Deze omvang is vergelijkbaar met de omvang van enkele meer omvangrijke residentieële gebouwen in een aantal commanderijen in Frankrijk en Groot-Brittannië. Het is echter niet meteen duidelijk wat de juiste functie van deze groots opgevatte constructie was, en of het ook hier om een residentieel gebouw ging. De ligging nabij de kapel en het grafveld van het complex, en niet nabij de functionele gebouwen (de schuur en dergelijke) doet veronderstellen dat het gebouw vermoedelijk hoorde tot het geestelijke, niet-agrarische deel van het complex.

Over het uitzicht, de afmetingen en de materiële kenmerken van het agrarische deel van het tempelhof is al bij al niet zoveel bekend. Dat de gebouwen van het agrarische en economische deel vrij omvangrijk geweest moeten zijn, kan zonder problemen aangenomen worden. De schuur van de commanderij was zo goed als zeker omvangrijker dan de huidige, na de oorlog heropgebouwde,

⁹⁴ Dit is meer dan 200 gemeten meer dan de blijkbaar onvolledige berekeningen van M. Nuyttens (1971, 23-56; 1974, 49-50).

⁹⁵ Andere tempelhoven in het oude graafschap Vlaanderen bevonden zich in Ieper (160 gemeten grond), La Haie, Kaaster, Cobrieux, Gent, Brugge, St-Léger, Ruiselede en Winnezele.

⁹⁶ *Archives Nationales de Paris*, S 5911.

schuur van 160 m². Gegevens uit Frankrijk en Lincolnshire (GB) wijzen uit dat schuren 140 m² tot 1000 m² groot konden zijn⁹⁷. Zoals al gezegd is het tempelhof enigszins vergelijkbaar met complexen uit Vlaanderen als Ten Bogaerde, en eventueel ook Ter Doest. De oppervlakte van het gebouwencomplex Ten Bogaerde was 7,2 hectaren. De oppervlakte van het tempelhof 5 hectaren. Net als Ten Bogaerde en Ter Doest was het tempelhof het centrum van grote goederen, én het centrum van de inning van belangrijke en omvangrijke tienden. In Ter Doest en Ten Bogaerde uitte dit zich in de constructie van een monumentale 13de-eeuwse gotische bakstenen tiendenschuur. Ook het tempelhof werd gebouwd in de 13de eeuw, in gotische baksteenarchitectuur. Het is bijgevolg de vraag of de 13de-eeuwse tiendenschuur van het tempelhof enigszins vergelijkbaar was met de beroemde tiendenschuren van de twee andere hoven. Het is in elk geval niet onmogelijk, al hoeft deze schuur niet noodzakelijk dezelfde afmetingen gehad te hebben (de schuur van ter Doest is niet minder dan 1340 m² groot). Deze vraag kan alleen maar door verder archeologisch onderzoek worden beantwoord. Inzichten in de architectuur van deze schuur zouden ongetwijfeld van enig belang kunnen zijn voor de kennis van de 13de-eeuwse schuurarchitectuur in de kustvlakte, en voor de kennis van de omvang en de materiële uitstraling van de economische macht van de commanderie.

Uit de opgravingen blijkt hoe complex de (bouw)geschiedenis en de evolutie van deze site is. Het tempelhof van Slijpe is duidelijk een unieke site voor Vlaanderen die nog heel veel potentieel heeft. Hopelijk kunnen deze inzichten in de toekomst verdiept worden door gericht wetenschappelijk onderzoek.

SUMMARY

The Knights Templar preceptory at Slijpe (Middelkerke, prov. of West Flanders), the old *Commanderie de Flandres* of the order of the Knights Templar. Integrated analysis of the landscape, archival sources and results of the archaeological excavations 1971-2003

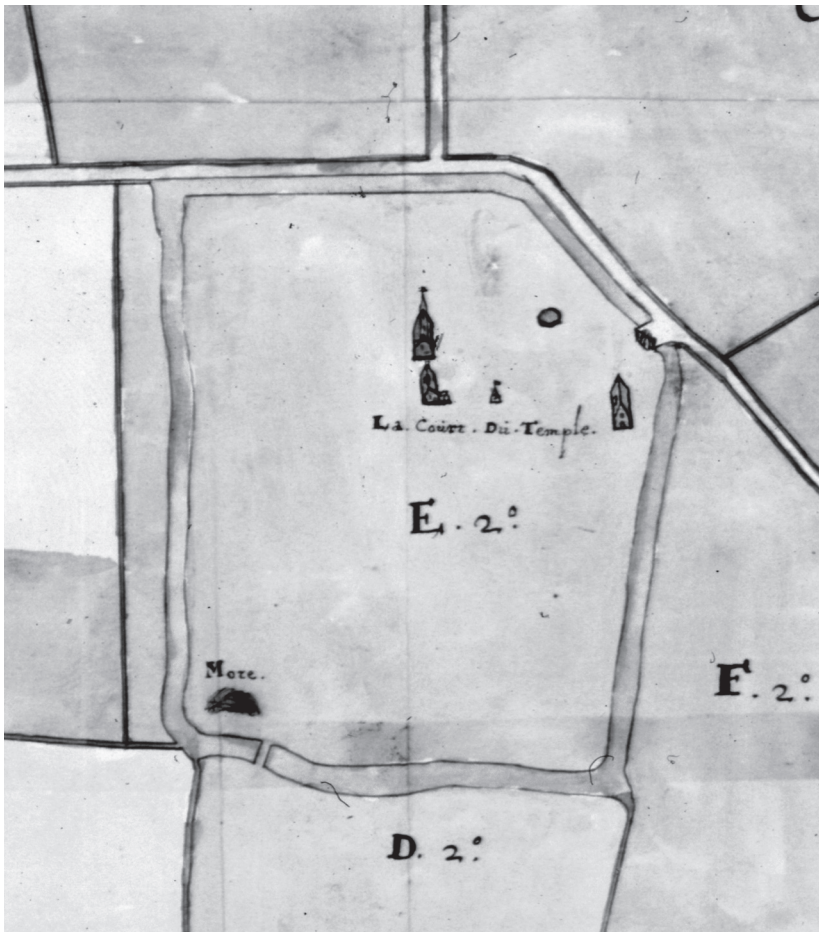
During two successive archaeological excavation campaigns in 2002 and 2003 four trial trenches have been excavated at the site of the Knights Templar preceptory at

Slijpe (Middelkerke) (fig. 1: I-IV). The aim of the excavations was threefold: assessing the remaining archaeological potential of this site after the massive destructions during WW I (fig. 2), obtaining additional information related to the archaeological stratigraphy and last but not least producing a first coherent overview of the most important research results of nearly three decades of archaeological fieldwork by Gilbert Jansseune.

An analysis of the available medieval and early modern written and iconographic sources related to the preceptory at Slijpe produced numerous data which enhanced the understanding of this preceptory considerably. This data has been presented in chapter 2. The study revealed unmistakably that the Knights Templar preceptory at Slijpe had its origins in the first quarter of the 13th century when it replaced a forerunner, named *Ten Diken*, located at Leffinge. The study also demonstrated that the preceptory at Slijpe was the most prominent Knights Templar centre in the medieval county of Flanders. The written sources indeed systematically refer to this site as the *Commanderie de Flandres*. The order of the Knights Templar furthermore had close connections with the count of Flanders and with important other members of the Flemish nobility who granted the order a series of properties in coastal Flanders mainly from the 12th century onwards. After the dissolution of the order of the Knights Templar in the early 14th century, the Knights Hospitallers took over but had to reorganise all their newly gained properties which in most cases had gone through a period of abandonment and subsequent decay. From between 1430 and 1508 onwards the preceptory at Slijpe was rented to a tenant farmer who had also to organise masses in the chapel and the distribution of alms at the gatehouse. The revenues however remained in the hands of the order of the Knights Hospitallers and this until 1794. Two iconographic sources give important additional information, namely the well-known 16th century map by Pieter Pourbus (fig. 3) and a 17th century map preserved in Paris in the French National Archives (fig. 21).

The archaeological fieldwork carried out by Gilbert Jansseune from 1971 tot 1998 revealed several brick buildings distributed all over the site (fig. 1: 1-6). To the most impressive buildings uncovered belong the chapel (fig. 7, 8 & 11), a building (fig. 9-11) situated immediately to the north of

⁹⁷ Mayes 2002, 38-48; Miguet 1995, 98.



21 *Uittreksel uit een kaart met afbeelding van het tempelhof anno 1675 (uit les Archives Nationales de France te Parijs).*
Extract from a map with a representation of the templar site anno 1675 (from the French National Archives in Paris).

the chapel and parts of the gatehouse (fig. 4). The other building remains near to the former gatehouse (fig. 5) or below and near to the actual farm (fig. 6) require further research to allow a reliable interpretation. The cemetery (fig. 1: 3) of the preceptory is situated to the east of the chapel. Twelve burials were located inside the chapel (fig. 11). To the most remarkable small finds belong 700 fragments of probably 13th century stained-glass windows found in the immediate neighbourhood of the chapel. Some glass fragments were from blue, red and yellow glass. The motifs were mostly floral.

The four excavation trenches of the campaigns 2002 and 2003 were all situated to the north of the chapel and particularly aimed at studying more closely the above mentioned building situated to the north of the chapel. The trenches produced evidence for human activity on this site from the 13th century

onwards, starting probably with clay-extraction (fig. 12) presumably for brick- or tile-making. The clay-extraction pit was overlain by a prominent black layer (fig. 13-14) with combustion remains containing among other things lots of charred fragments of cereals. This layer - probably related to a fire on site though not *in situ* - can be dated, based on the small finds, in the 12th-13th centuries, in any case before the 14th century. The already by Gilbert Jansseune partly uncovered brick building cuts through this black layer (fig. 13) and thus possibly dates from the Knights Templar occupation of the site (fig. 14). A possible garderobe (fig. 15) and two pillars are to be associated with the first phase of this building. A second phase (fig. 16-17) can probably be dated in the 14th century. In this second phase a brick floor and an internal wall were introduced into this building. To allow these modifications, the supposed garderobe and the two pillars had to be dismantled. One of the pillars was only partly robbed and recycled as foundation for the internal wall. The other pillar was completely robbed (fig. 17). In the robbery trench, mainly filled with brick rubble, two greyware pitchers (fig. 19: 1-2), a redware skillet (fig. 19: 3) and a urinal (fig. 18) were found. This second phase could correspond to the in the written sources frequently mentioned reorganisation of preceptories by the Hospitallers who took over most of these sites previously run by the Knights Templar after a period of abandonment and decay. The function of this building is probably residential but this interpretation still requires further research.

To the east of this building several human burials have been unearthed (fig. 20). They all seem to belong to the same graveyard already located by Gilbert Jansseune to the east of the chapel. All the mentioned archaeological features are covered by a relatively thick layer or combination of layers which could be related to the reorganisation of the site after WWI.

The evidence gathered from the written and iconographical sources links up quite well with the evidence produced by the material sources. The combination of these different sources allows a more reliable interpretation. The chapel, the walling in, the hospital and the mill all seem to indicate that the preceptory at Slijpe was in its concept a cloister. The monumental gatehouse represented the contact with the outward, profane world but also concomitantly its status. Its status

was further accentuated by the monumental character of the buildings, the area of the property and the layout of the area in big blocky plots around the preceptory. These

elements conveyed the message that the preceptory at Slijpe was not an ordinary agrarian exploitation but an important centre of an international organisation.

BIBLIOGRAFIE

BARBER M. 1994: *The new knighthood. A history of the Order of the Temple*, Cambridge.

BRUNSKILL R.W. 1997: *Brick Building in Britain*, London.

CALUWÉ D., CLEEREN N., DE CLERCQ W., GEVAERT G., HENDRIKSE H., HILLEWAERT B., JANSSEUNE G., KOTTMAN J., MORTIER S., PIETERS M., SCHALM O., VANDEVELDE J., VAN DIERENDONCK R., WOUTERS H. & ZEEBROEK I. 2003: *Glas van vissers, kooplui, monniken en heren. Middeleeuws en later glas uit het bodemarchief van Kust-Vlaanderen en Zeeland*, Oostende.

CARNIER M. 1999: De middeleeuwse parochie in het graafschap Vlaanderen tijdens de volle middeleeuwen. Een overzicht, *Handelingen van het genootschap voor geschiedenis* 136, 3-31.

CHRISTIE N. 1997: *Within these Walls: Monastic Locational Strategies*. In: DE BOE & VERHAEGHE (red.) 1997, 25-31.

D'ALBON M. 1913: *Cartulaire général de l'ordre du Temple, 1119-1150*, Paris.

DE BOE G. & VERHAEGHE F. (red.) 1997: *Religion and Belief in Medieval Europe. Papers of the 'Medieval Europe Brugge 1997' Conference Volume 4*, I.A.P. Rapporten 4, Brussel.

DE GROOTE K. 1994: De middeleeuwse ambachtelijke wijk van Pamele (stad Oudenaarde, Oost-Vlaanderen). Het onderzoek in het Huis de Lalaing. 1. De pottenbakkersovens, *Archeologie in Vlaanderen* III, 359-399.

DE HEMPTINNE T. & VERHULST A. 1988: *De oorkonden der graven van Vlaanderen (juli 1128-september 1191). Regering van Diederik van den Elzas (juli 1128-januari 1168)*, Brussel.

DEWILDE M. & DE MEULEMEESTER J. 1993: Van abtswoning tot monnikenverblijf. Een bouw-

historische en archeologische benadering van de abtswoning van de O.L.V. Ten Duinenabdij te Koksijde (provincie West-Vlaanderen), *Archeologie in Vlaanderen* II-1992, 297-314.

DE WITTE H. (red.) 1988: *Brugge onderzocht. 10 jaar stadsarcheologisch onderzoek 1977-1987*, Archeo-Brugge 1, Brugge.

D'HAENE L. 1983: De archeologische opgravingscampagne van 1980 op het Groot-Tempelhof te Slijpe, *Graningate* 3-9, 14-38.

ERVYNCK A., LALEMAN M.C., LENTACKER A. & RAVESCHOT P. 1991: *Dobbelslot-Ridderslot. Tentoonstelling Volkskliniek Gent 20.01.1991-03.02.1991*, Gent.

GOETSTOUWERS A. 1956: *De oorkonden van de abdij Rozendaal der orde van Citeaux*, Tongerlo.

GOOSSENS M. & TERMOTE J. 1995: Het uithof Ten Bogaerde in Koksijde, *Monumenten & Landschappen* 14-1, 49-59.

HENKES H.E. 1994: *Glas zonder glans. Vijf eeuwen gebruiksglas uit de bodem van de Lage Landen 1300-1800*, Rotterdam Papers IV, Rotterdam.

HILLEWAERT B. 1988: *Laat-middeleeuwse import-ceramik te Brugge*. In: DE WITTE H. (red.) 1988, 123-139.

HILLEWAERT B. & HOLLEVOET Y. 1995: Huisvuil onder het wegdek. Een vroeg-13de-eeuws aardewerkcomplex uit de Marktstraat te Oudenburg (prov. West-Vlaanderen), *Archeologie in Vlaanderen* IV, 279-289.

HOLLESTELLE J. 1961: *De Steenbakkerij in de Nederlanden tot omstreeks 1560. Brickmaking in the Netherlands up to 1560*, Assen.

HUVENNE P. 1998: De kaart van het Vrije in het kader van leven en werk van Pieter Pourbus. In: VAN DER HERTEN (red.) 1998, 21-26.

- JANSSEUNE G. 1981: Het Groot-Tempelhof te Slijpe (W.VI.), *Archaeologia Mediaevalis* 4, 27.
- JANSSEUNE G. 1982: Het Groot-Tempelhof te Slijpe (W.VI.), *Archaeologia Mediaevalis* 5, 38-39.
- JANSSEUNE G. 1983: Het Groot-Tempelhof te Slijpe (W.VI.), *Archaeologia Mediaevalis* 6, 55.
- JANSSEUNE G. 1984: *Oorlog 1914-1918 te Slijpe. Bijvoegsel aan oorlogskroniek*, Eigen erf III, Middelkerke.
- JANSSEUNE G. 1987: Het Groot-Tempelhof te Slijpe (W.VI.), *Archaeologia Mediaevalis* 10, 72.
- JANSSEUNE G. 1990: Het Groot-Tempelhof te Slijpe (Middelkerke)(W.-VI.), *Archaeologia Mediaevalis* 13, 59.
- JANSSEUNE G. 1992: Het Groot-Tempelhof te Slijpe-Middelkerke (W.-VI.), *Archaeologia Mediaevalis* 15, 75-78.
- JANSSEUNE G. 1997: Groot-Tempelhof te Slijpe-Middelkerke-opgravingscampagne 1996 (W.-VI.), *Archaeologia Mediaevalis* 20, 46-47.
- JANSSEUNE G. 1998: Opgravingscampagne 1998 op het Groot-Tempelhof te Slijpe, *Gravingate* 18-72, 18-26.
- KIGHTLY C., PIETERS M., TYS D. & ERVYNCK A. 2000: *Walraversijde 1465. De bloeiperiode van een vissersdorp aan de zuidelijke Noordzeekust*, Brugge.
- LEROUX-DHUYSS J.F. 1998: *Cistercian abbeys. History and Architecture*, Paris.
- LEYS-ASPESLAGH J. 1967: Het oude Kamerlingsambacht uitgebreid tot Oostende en Nieuwpoort, *Volkskunde* 68-1, 29-39.
- MAES M. 1975: *Beknopte bijdrage tot de geschiedenis van Slijpe*, Spermalie.
- MAYES P. 2002: *Excavations at a Templar Preceptory. South Witham, Lincolnshire 1965-67*, The Society for Medieval Archaeology Monograph 19, Leeds.
- MIGUET M. 1995: *Templiers et Hospitaliers en Normandie*, Mémoires de la section d'archéologie et d'histoire de l'art 6, Paris.
- MULLER W. & VOGEL G. (red.) 1983: *Sesam atlas van de bouwkunst* 2, München.
- NORTON C. 1992: *Carreaux de pavement. Du Moyen âge et de la renaissance*, Catalogues d'Art et d'Histoire du musée Carnavalet VII, Paris.
- NUYTTENS M. 1971: *De Tempelorde in Vlaanderen van 1128 tot 1307*, onuitgegeven licentiaatsverhandeling universiteit Leuven.
- NUYTTENS M. 1974: *De Tempeliers in Vlaanderen. Handelingen der Maatschappij voor Geschiedenis en Oudheidkunde te Gent XXVIII*, 47-57.
- PESEZ J.-M. 1998: La construction rustique en pierre. In: ESQUIEU Y. & PESEZ J.-M. (red.), *Cent Maisons médiévales en France (du XIIe au milieu du XVIe siècle). Un corpus et une esquisse*, Paris, 63-68.
- PIETERS M. 2002: *Aspecten van de materiële leefwereld in een laatmiddeleeuws vissersmilieu in het zuidelijk Noordzeegebied. Een bijdrage tot de middeleeuwse rurale archeologie, inzonderheid naar aanleiding van de opgravingen te Raversijde (stad Oostende, provincie West-Vlaanderen, België)*, Onuitgegeven doctoraatsverhandeling Vrije Universiteit Brussel.
- PIETERS M., ERVYNCK A., VAN NEER W. & VERHAEGHE F. (met een bijdrage van COOREMANS B.) 1995: Raversijde: een 15de-eeuwse kuil, een lens met platvisresten en de betekenis voor de studie van de site en haar bewoners, *Archeologie in Vlaanderen* IV, 253-277.
- RAVESCHOT P. 1982: Dobbel Slot/5 Mestput, *Stadsarcheologie* 6-3, 2-13.
- TYS D. 2003: *Landschap als materiële cultuur. De interactie tussen macht en ruimte in een kustgebied en de wording van een laatmiddeleeuws tot vroegmodern landschap. Kamerlings Ambacht, 500-1200/1600*, Onuitgegeven doctoraatsverhandeling Vrije Universiteit Brussel.
- VAN DER HERTEN B. (red.) 1998: *Het Brugse Vrije in beeld. Facsimile-uitgave van de Grote Kaart geschilderd door Pieter Pourbus (1571) en gekopieerd door Pieter Claeissens (1601)*, Leuven.
- VERHAEGHE F. 1988: *Middeleeuwse en latere ceramiek te Brugge. Een inleiding*. In: DE WITTE H. (red.) 1988, 71-114.

VERHAEGHE F. 1989: La céramique très décorée du Bas Moyen Age en Flandre. In: BLIECK G. (red.), *Travaux du Groupe de Recherches et d'Études sur la Céramique dans le Nord-Pas-de-Calais. Actes du Colloque de Lille (26-27 mars 1988)*, Nord-Ouest Archéologie (numéro hors-série), s.l. (Berck-sur-Mer & Lille), 19-114.

VERHULST A. 1967: Initiative comtale et développement économique en Flandre au XIIe siècle: le rôle de Thierry et de Philippe d'Alsace (1128-1191). In: *Miscellanea Mediaevalia in memoriam J.F. Niermeyer*, Groningen, 227-240.

WARLOP E. 1968: *De Vlaamse adel voor 1300*, Handzame.

ZEEBROEK I., JANSSEUNE G., PIETERS M. & TYS D. 2003: Het Groot-Tempelhof te Slijpe: zetel van de voormalige commanderie van de tempeliers (Middelkerke) (W.-VI.), *Archaeologia Mediaevalis* 26, 83-85.

ZEEBROEK I., TYS D., BAETEMAN C. & PIETERS M. 2002: *Van schorre tot slagveld. Een verkenning van het landschap van Testerep, Leffinge en Oostende van de vroege Middeleeuwen tot het beleg van Oostende (1601-1604)*, Brugge.