

De CAI in de provincie West-Vlaanderen

Mathieu de Meyer & Frederik Demeyere

1 Inleiding

In november 2000 werd de inventarisatie van archeologische vindplaatsen in de provincie West-Vlaanderen opgestart. In totaal voerden tot eind 2003 vier personen gegevens in in de databank voor West-Vlaanderen.

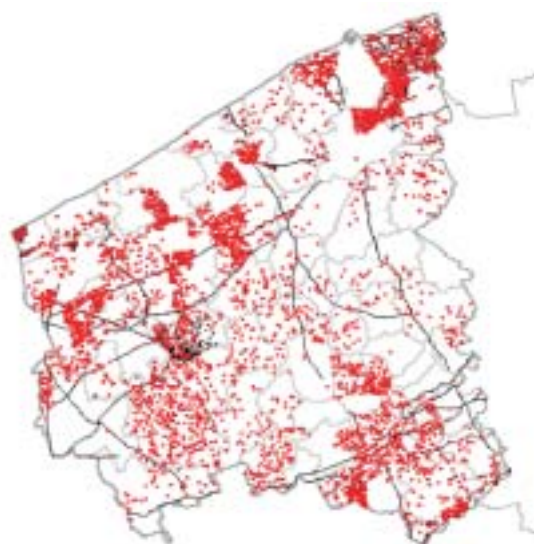
De inventarisatie van West-Vlaanderen door het Instituut voor het Archeologisch Patrimonium (IAP) omvat het volledige grondgebied van de provincie, op twee uitzonderingen na. Het grondgebied van de gemeente Brugge wordt niet behandeld, dit is de verantwoordelijkheid van de stadsarcheologische dienst van Brugge. In dit kader werd in 2001 een project van zes maanden uitbesteed aan de stad om het gebied ten noorden van het stadscentrum te inventariseren¹. Een tweede uitzondering betreft de vindplaatsen die via luchtfotografie gedetecteerd worden. Deze worden bijgehouden in de HAVIK-databank van de Universiteit Gent².

In het kader van specifieke projecten werden in het verleden al bepaalde gebieden geïnventariseerd. Een gedeelte van deze projectmatige deelinventarissen werd reeds opgenomen in de CAI-databank. Een voorbeeld van een dergelijk project is de (gedeeltelijke) inventarisatie van het landinrichtingsplan Brugse Veldzone in opdracht van de Vlaamse Landmaatschappij (*cf. infra*).

Tot september 2003 werden door de CAI-cel van het IAP in West-Vlaanderen een totaal van 5206 locaties ingevoerd, waarvan er 4403 op kaart ingetekend konden worden (fig. 1). Niet alle vindplaatsen konden met dezelfde nauwkeurigheid geïnventariseerd worden. Het merendeel werd tot op 150 m nauwkeurig ingevoerd (45%). Een tweede grote groep betreft de locaties die tot op 15 m nauwkeurig ingetekend werden (34%). De derde categorie, tot op 250 m nauwkeurig, vormt in West-Vlaanderen maar een kleine groep (5%). De twee categorieën die niet ingetekend kunnen worden, "Toponiem" en "Onbepaald", vormen samen 16% van het totaal (fig. 2). Voor deze vindplaatsen is er ofwel meer informatie nodig, ofwel zijn ze onmogelijk te lokaliseren. Voor eigen gebruik werd een GIS-laag met punten van vindplaatsen die niet ingetekend wer-

den bijgehouden. Deze punten werden naast de gemeentenaam of het toponiem van waar de vindplaats zich ongeveer bevindt gezet.

Het kaartbeeld van de ingevoerde sites (fig. 1) ziet er in vergelijking met de andere provincies minder vlakdekkend uit. De verklaring hiervoor is de aanwezigheid van twee categorieën sites in West-Vlaanderen die elders in veel mindere mate aangetroffen worden: de hoeves met walgracht en de resten van de Eerste Wereldoorlog. Hierdoor werden andere belangrijke bronnen totnogtoe in veel mindere mate ingevoerd. De sites van de Eerste Wereldoorlog die geïnventariseerd werden in het kader van het A19-project (*cf. infra*) werden nog niet in de definitieve CAI-databank opgenomen. Ze werden dus niet mee opgenomen in de

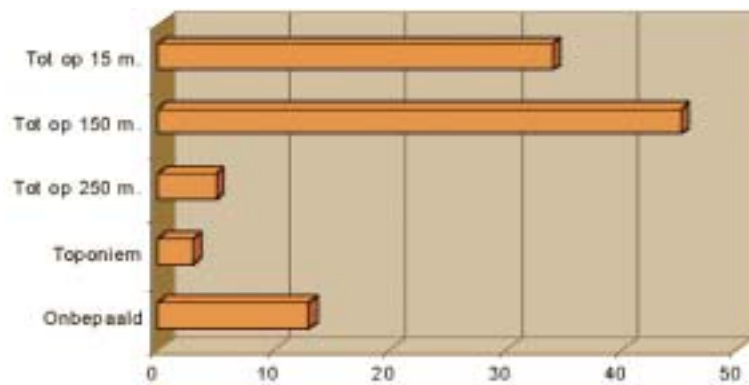


1 De 4403 locaties die ingetekend konden worden in West-Vlaanderen tot en met september 2003.

Overview of the 4403 archaeological sites located in West-Flanders until September 2003.

¹ Hillewaert *et al.*, dit volume.

² Meganck *et al.*, dit volume.



2 Diagram met procentuele verhoudingen van nauwkeurigheden.

Diagram showing the distribution of records per level of accuracy.

diagrammen. Ook de Wereldoorlogsites in Houthulst werden nog niet als aparte eenheden in de databank opgenomen.

2 Stand van zaken

2.1 BRONNEN

Bij het verzamelen van bronnenmateriaal werd er contact opgenomen met Prof. dr. E. Thoen (Universiteit Gent) en Prof. dr. M. De Dapper (Universiteit Gent) die voor ons een lijst van bruikbare verhandelingen ter beschikking stelden, respectievelijk in verband met ecologische geschiedenis en historische geografie. Prof. dr. J. Bourgeois (Universiteit Gent) stelde een lijst van archeologische prospectiethesissen ter beschikking. F. Debeil van de Vlaamse Landmaatschappij (VLM) stelde ons de gegevens ter beschikking van de archeologische studies die door hen of in hun opdracht gemaakt werden³. De gegevens van al deze instellingen werden al gedeeltelijk in de CAI opgenomen. Nu en dan werden ook vondstmeldingen geïnventariseerd.

Gedurende de drie jaren waarover dit rapport bericht, werd de databank dikwijls herzien en werden alle vindplaatsen meerdere keren overlopen om fouten te corrigeren, zaken te wijzigen of locaties te verwijderen. Ook dubbel ingevoerde locaties werden systematisch weggehaald.

In november en december 2000 werd begonnen met het inventariseren per gemeente. De eerste aandacht ging uit naar de gemeenten Knokke-Heist, Damme en Brugge. Al snel werd duidelijk dat het handiger was om het Zwingebied in zijn geheel in te voeren. Voor de intensieve inventarisatie van de gemeente Knokke-Heist werden de meest beschikbare bronnen gebruikt, bijvoorbeeld "Archeologie", "Westvlaamse archaeologica", "Archaeologia Mediaevalis", "Archeologia Belgica", e.a. Voor de Zwinstreek baseerden we ons ook op het heemkundige tijdschrift "Rond de

Poldertorens". Daaruit werd onder andere een uitgebreide historisch-geografische studie van W. Wintein⁴ over de gemeente Koolkerke gebruikt. Dit tijdschrift werd later nog dikwijls geraadpleegd (o.a. verschillende werken van Maurice Coornaert).

In de loop van 2001 werd de werkmethode verschillende malen aangepast. Samen met M. Dewilde (IAP) werd ook een eerste lijst van te beschermen archeologische monumenten en zones opgesteld: enkele mottes, abdijen, stedelijke gebieden, Bronstijdcirkels, verdwenen zwinhaventjes, kasteelterreinen, enkele nederzettingssites, kampen en ook sites met walgracht.

Begin 2001 werd beslist om de inventaris niet langer per gemeente in te voeren. Dit om praktische redenen, en bovendien waren dringend bruikbare gegevens nodig om in te kunnen spelen op het Ruimtelijk Structuurplan West-Vlaanderen, vermits dit bijna geen rekening met archeologische factoren houdt. Daarom werd begonnen met het inventariseren op basis van informatie uit bepaalde tijdschriften en boeken, zoals bv. "Westvlaamse Archaeologica". Ook de inventaris van Bauwens-Lesenne⁵ werd opgenomen en ondertussen al gedeeltelijk bijgeschaafd aan de hand van meer recente artikels en informatie. De bedoeling was om dit repertorium aan de hand van recentere bronnen uit te zuiveren, zodat enkel de waardevolle gegevens zouden overblijven. Dit is geen eenvoudige taak. Voorzichtigheid is geboden bij het raadplegen van ouder bronnenmateriaal, maar het volledig aan de kant schuiven is ondenkbaar. De meeste van deze vindplaatsen werden nog niet op kaart aangeduid.

In samenwerking met M. Dewilde werd ook heel wat aandacht besteed aan het intekenen van de Romeinse wegen in de provincie. Deze zijn immers indicatief voor de aanwezige Romeinse bewoning. Sommige tracés behoeven nog correcties (fig. 3).

In mei 2001 werd samen met E. Meylemans besloten om de werkwijze over een andere boeg te gooien. Er werd herbegonnen met het invoeren van gegevens voor vier specifieke gemeenten (Ieper, Izegem, Staden, Koksijde). Naast diverse publicaties werd hierbij ook

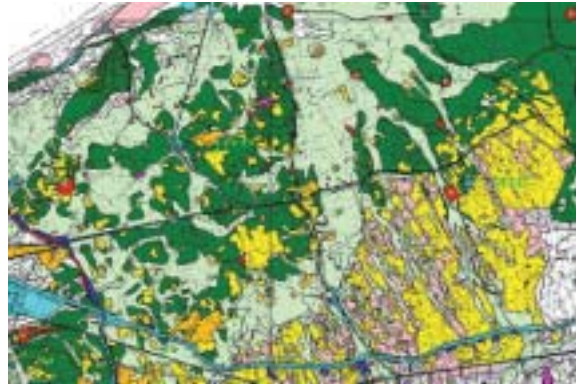
³ Belconsulting & RAAP 2001.

⁴ Wintein 1965.

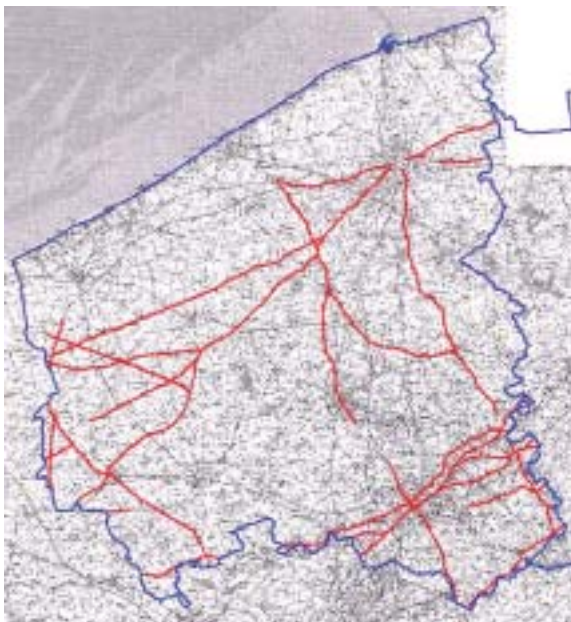
⁵ Bauwens-Lesenne 1963.

gretig gebruik gemaakt van historisch kaartmateriaal. Sommige gebieden werden al tussen 2000 en 2003 in het kader van projecten intensief geïnventariseerd. Een voorbeeld daarvan is het project 'Natuurontwikkeling Sluis' (februari/maart 2001), waarbij in enkele polders waarschijnlijk natuurontwikkelingprojecten zouden plaatsgrijpen en dus in een vrij korte tijdsspanne een dringende inventaris nodig was. De zone die behandeld werd, lag op het grondgebied van de gemeenten Knokke-Heist (Knokke en Westkapelle) en Damme (Lapscheure). Dijken, forten, bewoningssporen en Wereldoorlogresten werden verder in kaart gebracht.

Daarna werd vooral gewerkt aan de inventarisatie van twee gebieden in het kader van specifieke projecten: het aanwijzingsdossier Klemskerke-Paddegat (AMINAL) en het Strategisch Plan voor de uitbreiding van de haven Brugge-Zeebrugge (WES)⁶. De hierbij betrokken gebieden zijn stukken van de (deel)gemeenten Bredene, Oudenburg, Ettelgem, Jabbeke, Stalhille, Klemskerke, De Haan, Vlissegem, Houtave, Nieuwmunster, Blankenberge, Uitkerke, Zuienkerke, Meetkerke, Damme, Oostkerke, Ramskapelle en Heist. Bij het eerste project kon wegens tijdsgebrek niet in detail geïnventariseerd worden, waardoor een advies mede op basis van bodemkundige gegevens werd



4 Bodemkaart zoals gebruikt bij het onderzoek voor het aanwijzingsdossier Klemskerke-Paddegat [Bodemkaart, 1/10.000, 1947-1973 (NGI/OC-GIS Vlaanderen)]. Soil maps were used in the regional study Klemskerke-Paddegat.



3 De Romeinse wegen (rood) werden op basis van literatuur, kaartmateriaal en mondelinge informatie in de databank ingevoerd [Topografische kaart, 1/100.000, raster, zwart-wit, 1986-1990 (NGI/OC-GIS Vlaanderen)].

Reconstructed Roman roads (red), based on literature, maps and oral information, were entered in the CAI-database.

geformuleerd (fig. 4). Voor het tweede project werd eerst een snelinventaris opgesteld, die later werd her-nomen voor meer uitgebreide studie, rekening houdend met gewestplannen, BPA's, bodemtypes, luchtfotografie en kadasterplannen Dit gebeurde in samenwerking met B. Bogaerts van de Stadsarcheologische Dienst van Brugge, terwijl Y. Hollevoet (Afdeling Monumenten en Landschappen) zorgde voor aanvullende informatie. Er werd ook een veldkartering opgestart waarbij de nadruk gelegd werd op twee zones die op vrij korte termijn bedreigd worden: de verbredingszone van het Leopoldkanaal (Heist/Ramskapelle) en de plaats waar de verbinding-autosnelweg tussen de N31 en N49 zou komen (Ramskapelle/Westkapelle). Dit project liep nog door in 2002. Onder andere een prospectiethesis over Damme werd hiervoor geïnventariseerd.

Tussendoor werden ook enkele vindplaatsen in Oedelem geïnventariseerd op aangeven van N. Holthoff, amateurarcheoloog en vrij student aan de Universiteit Gent. Met dit materiaal werd selectief omgesprongen. In de daaropvolgende jaren werden nog verschillende vindplaatsen op zijn aanwijzen geïnventariseerd.

Eind 2001 werd de inventarisatie van Ieper, Staden, Koksijde en Izegem voorlopig stilgelegd. Er werd in overleg met E. Meylemans beslist dat Houthulst geïnventariseerd zou worden als testgebied voor het realiseren van de zogenaamde Lokale Archeologische Advieskaarten⁷.

Naast de algemene inventaris van de provincie werd in 2002 ook heel wat aandacht aan enkele specifieke projecten geschonken: de inventaris van de poldergraslanden van Veurne-Pervijze, het onderzoek voor het beschermingsdossier van het Sint-Paulus II-

⁶ Ministerie van de Vlaamse Gemeenschap, Departement Leefmilieu en Infrastructuur 2001.

⁷ Meylemans, dit volume.

fort in Knokke-Heist en het verder inventariseren van het strategisch plan voor het havengebied Brugge-Zeebrugge.

Het A19-dossier vormde echter het belangrijkste project. Dat betreft het onderzoek naar de historisch-archeologische waarde van een gebied tussen Ieper en Steenstrate (Bikschote) waar eventueel de autosnelweg A19 zal worden doorgetrokken. Hierbij werd vooral aandacht geschonken aan de resten uit de Eerste Wereldoorlog, al werden ook de andere periodes met de nodige aandacht behandeld. Met diverse binnen- en buitenlandse collega's werden in dit verband gesprekken gevoerd om het immense Wereldoorlogpatrimonium op een doeltreffende manier te inventariseren. Dit leidde tot een erg boeiende samenwerking. Er ging ook heel wat aandacht naar de algemene methodologie van het inventariseren van Wereldoorlogerfgoed. Dit onderzoek liep ook nog door in 2003.

De gemeente Koekelare werd in tussentijd volledig geïnventariseerd. De prospectiethesis van Oostkerke (bij Damme) is volledig ingevoerd. Ook de thematische inventarisatie van hoeves met walgracht werd opgestart. Wegens de grote hoeveelheid van hoeves met walgracht in de provincie werd beslist om deze thematisch in te voeren aan de hand van de kadasterplannen die onder leiding van P.C. Popp werden gemaakt (1842-1879).

De thematische inventarisatie van hoeves met walgracht werd in 2003 intensief verder gezet. Er werden ook al heel wat thesissen ingevoerd: Outryve-Bossuit, Gistel, Oudenburg, Avekapelle, Beerst, Mannekenvere, Marke, Stene, Ingelmunster, Aalbeke, Schore en Uitkerke. Hiervan werd ook een zogenaamde "prospectielaag" aangemaakt. Dit is een laag in GIS waarbij bijgehouden kan worden wat in het verleden al geprosecteerd werd. Voor de hele provincie werden de



5 De archeologische studie voor het ruilverkavelingsproject Adinkerke-Oostduinkerke werd in de CAI ingevoerd [Kleurenorthofoto's, 1/30.000, 1988-1990, kaartblad 5/6 (NGI/OC-GIS Vlaanderen)].

The archaeological study in the realottment project Adinkerke-Oostduinkerke was entered in the CAI-database.

meeste tijdschriften van de reeksen "Archeologie" en "Helinium" geïnventariseerd. Ook verschillende externe projecten werden in de CAI geïntegreerd: de archeologische studie voor het ruilverkavelingsproject Adinkerke-Oostduinkerke (VLM/IAP)⁸, de archeologische studie voor de natuurinrichtingsplannen van de Avelgemse Scheldemeersen (VLM) en dit van de Uitkerkse Polders (VLM/UG)⁹ werden ingevoerd (fig. 5).

2.2 OVERZICHT VAN DE INHOUD

Aan de hand van enkele diagrammen krijgen we een beter zicht op wat al geïnventariseerd werd. Hierbij dient herhaald te worden dat het Wereldoorlogerfgoed niet opgenomen werd.

Op figuur 6 kunnen we duidelijk zien dat de meeste locaties (waarnemingen) ingevoerd werden aan de hand van zogenaamde "niet-archeologische bronnen" (68%). Dit zijn meestal cartografische bronnen of gebeurtenissen waarvan de aard niet gekend is. De sites met walgracht vormen hier een grote groep. Ook de sites met een "onbepaalde" gebeurtenis vormen een grote groep. Meestal betreft het artikelen in tijdschriften die niet duidelijk genoeg verwijzen naar de originele gebeurtenis die de informatie aan het licht bracht. De tweede grootste groep zijn de gegevens die via veldprospectie aan het licht kwamen (27%). Dit zijn meestal sites die uit prospectiethesissen of losse vondstmeldingen gehaald werden. Opgravingen (2%) en controle van werken (2%) zijn minder vertegenwoordigd. De meeste gegevens van deze laatste twee categorieën zijn afkomstig uit geschreven bronnen en moeten nog aangevuld worden. Luchtfotografie vormt de kleinste groep (1%). De reden hiervoor is dat de meeste luchtfotografische gegevens afkomstig zijn van de Universiteit Gent en dus worden deze in de HAVIK-databank geïnventariseerd.

De meeste geïnventariseerde vindplaatsen werden in de Middeleeuwen gedateerd (58%) (fig. 7). Een aanzienlijk deel wordt opnieuw gevormd door de sites met walgracht. Van de Romeinse tijd (12%), de Nieuwe tijden (10%) en de Steentijden (5%) werd al een behoorlijk aantal sites ingevoerd. De Metaaltijden (2%) zijn niet zo sterk vertegenwoordigd. De Nieuwste Tijden vormen ook slechts een klein deel (2%), maar de vele Wereldoorlogsites werden hier nog niet meegerekend (dit zijn er een duizendtal). Een tiende van de sites kon nog niet gedateerd worden (11%).

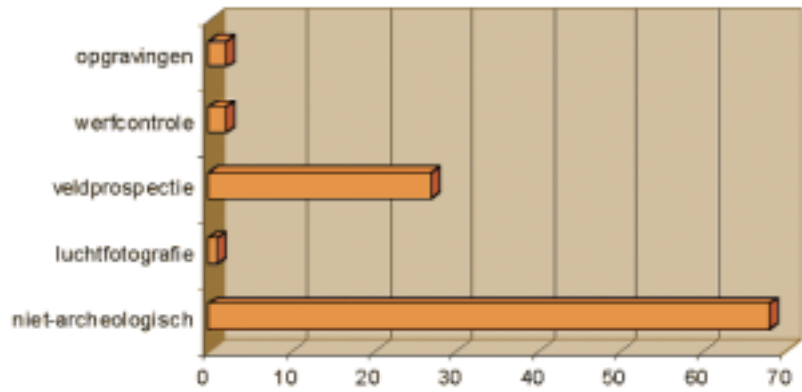
Een grote groep steentijdsites (fig. 8) kon op basis van de bronnen die tot nu geraadpleegd werden (64%) niet nauwkeuriger gedateerd worden. Van het overige gedeelte vormt het Neolithicum de grootste groep (31%), gevolgd door het Paleolithicum (4%) en het Mesolithicum (3%). Hier is dus duidelijk nog meer onderzoek vereist.

Bij de Metaaltijden hebben we een vrij evenredige verdeling van het aantal vindplaatsen (fig. 9). De

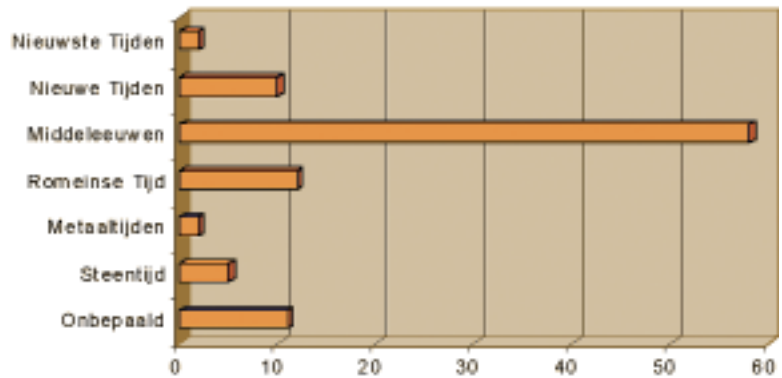
⁸ Meylemans 1998.

⁹ De Decker 1999.

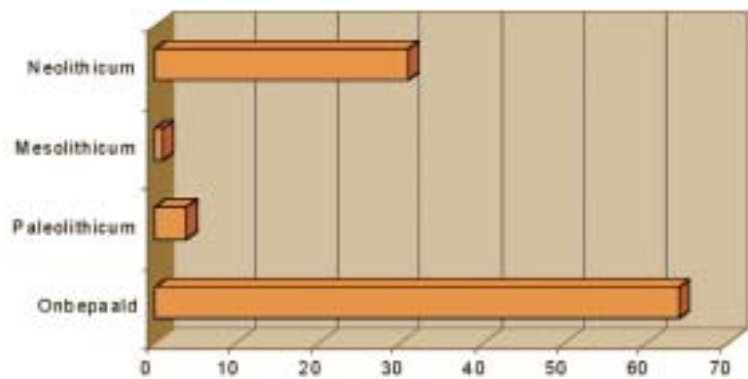
- 6** *Procentuele verhouding van de verschillende soorten gebeurtenissen.*
Diagram showing the distribution of records per type of event.



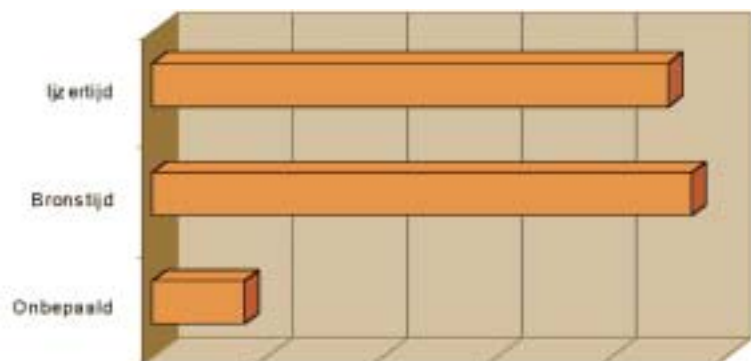
- 7** *Procentuele verhouding van de vertegenwoordigde periodes in de databank.*
Diagram showing the distribution of records per period.

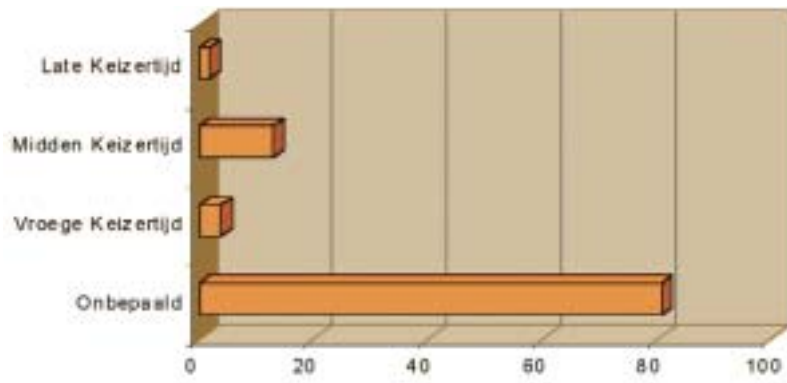


- 8** *Procentuele onderverdeling van de Steentijden.*
Diagram showing the distribution of records per period within the Stone Age.

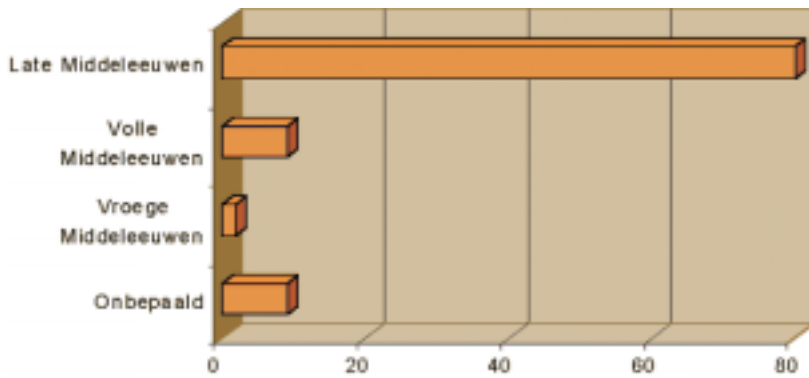


- 9** *Procentuele onderverdeling van de Metaaltijden.*
Diagram showing the distribution of records per period within the Metal Ages.

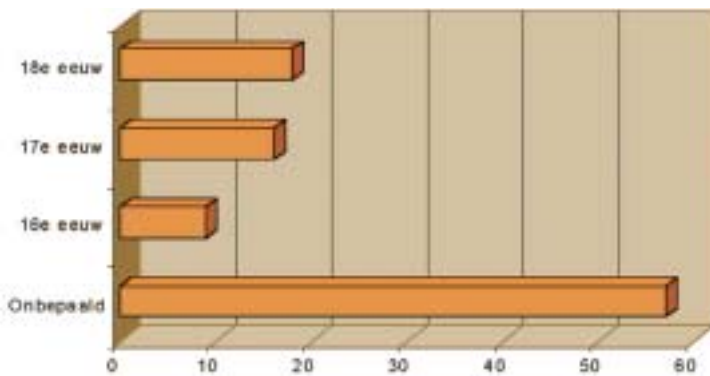




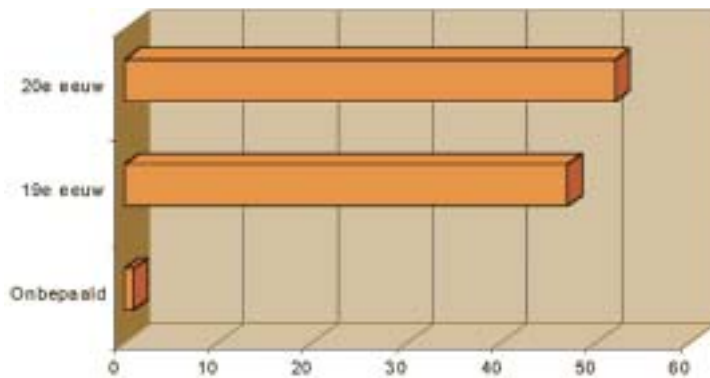
10 *Procentuele onderverdeling van de Romeinse Tijd.*
Diagram showing the distribution of records per period within the Roman period.



11 *Procentuele onderverdeling van de Middeleeuwen.*
Diagram showing the distribution of records per period within the Middle Ages.



12 *Procentuele onderverdeling van de Nieuwe Tijden.*
Diagram showing the distribution of records per period within post-medieval period.



13 *Procentuele onderverdeling van de Nieuwste Tijden.*
Diagram showing the distribution of records per period within the Modern Ages.

Bronstijd (47%) en IJzertijd (45%) vertegenwoordigen elk bijna de helft. Slechts een klein deel van de vindplaatsen kon niet aan één van beide periodes toegewezen worden (8%). De Metaaltijden worden samen niet zo goed vertegenwoordigd in vergelijking met de andere periodes.

De Romeinse tijd is daarentegen wel al vrij goed vertegenwoordigd (fig. 10), maar een relatief grote groep vindplaatsen kon momenteel niet nauwkeurig gedateerd worden (81%). Met behulp van enkele specialisten wordt dit straks hopelijk uitgeklaard. De midden-Keizertijd vormt de grootste groep (13%), gevolgd door de vroege Keizertijd (4%) en de late Keizertijd (2%).

Voor de Middeleeuwen (fig. 11) is de onbepaalde groep alweer veel kleiner (9%). De late Middeleeuwen vormen de best vertegenwoordigde periode (80%). Ook hiervoor zijn de sites met walgracht weer verantwoordelijk. De volle Middeleeuwen behelzen een kleinere groep (9%) en de vroege Middeleeuwen zijn relatief ondervertegenwoordigd (2%).

Naar de Nieuwe Tijden ging er totnogtoe niet zo veel aandacht (fig. 12), omdat dit momenteel ook geen prioriteit is. Vreemd is dat 57% van deze sites niet in een bepaalde eeuw kon geplaatst worden. De 18de eeuw is het meest prominent aanwezig (18%), gevolgd door de 17de eeuw (16%) en de 16de eeuw (9%). De recentste periode zorgt dus voor de meeste informatie. Natuurlijk is dit in zijn geheel slechts een fractie van de sites die er in West-Vlaanderen van deze periode zouden moeten zijn. Ook dit vormt dus een aandachtspunt voor de toekomst.

De Nieuwste tijden vormen ook maar een heel kleine groep (fig. 13). Dit komt enerzijds door de afspraak dat er vanuit praktische overwegingen totnogtoe enkel sites geïnventariseerd werden tot 1771-1777 (de Kabinetskaart van Graaf J. de Ferraris), met uitzondering van de Wereldoorlogresten. Anderzijds komt dit doordat de meeste geïnventariseerde militaire resten niet in deze cijfers opgenomen werden. De beide eeuwen zijn ongeveer even goed vertegenwoordigd in dit vertekende beeld: 47% voor de 19de eeuw en 52% voor de 20ste eeuw. Slechts één site kon niet in één van de twee periodes geplaatst worden (1%).

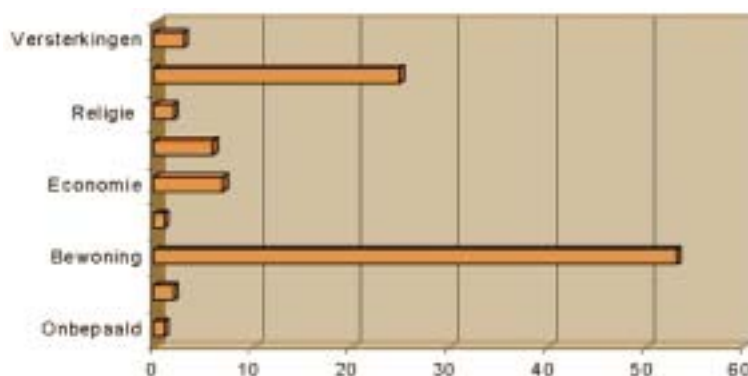
De interpretatie van de vindplaatsen was niet altijd een eenvoudige zaak (fig. 14), maar toch was er slechts 1% die niet in een categorie geplaatst kon worden. Heel wat sites zijn immers concentraties van materiaal of losse vondsten en konden daardoor bij de "Roerende Archaeologica" ondergebracht worden (25%). De eigenlijke aard van de vindplaatsen is in die gevallen ook niet bekend. De grootste groep vormen echter de bewoningssites (53%). Infrastructuur (6%) en Economie (7%) zijn ook vrij goed vertegenwoordigd. In het eerste geval betreft dit wegen, dijken, bruggen, enz. In het tweede geval zijn dat bijvoorbeeld zoutwinningsites of steenbakkerijen. De versterkingen vormen ook een vrij grote groep (3%). Depots (1%), Religie (2%) en Begraving (2%) zijn echter categorieën die in de databank nu nog niet veel voorstellen. Meer onderzoek naar dergelijke sites is vereist en zal in de toekomst een belangrijke prioriteit vormen.

3 Beleid en beheer

In West-Vlaanderen werden nog geen Lokale Archeologische Advieskaarten¹⁰ opgesteld. Wel werden enkele gemeenten uitgetest op mogelijkheden tot het verlenen van adviezen, bijvoorbeeld Houthulst en Koekelare. Ook naar bouwdoSSIERS, natuurontwikkelingsplannen, aanwijzingsdoSSIERS en andere projecten toe werd al heel wat adviserend werk verricht. Het natuurontwikkelingsproject Sluis was het eerste dossier dat behandeld werd. Later volgden nog het aanwijzingsdossier Klemskerke-Paddegat, het strategisch plan voor de haven Brugge-Zeebrugge en de inrichting van de poldergraslandschappen van Veurne-Pervijze. Dit gebeurde in de meeste gevallen in samenwerking met M. Dewilde. Voor bouwdoSSIERS werd dikwijls beroep gedaan op de CAI. Ook voor andere projecten werd dit door S. Vanhoutte (IAP) en E. Patrouille (IAP) geregeld gedaan. De advisering bij het A19-project neemt heel wat tijd in beslag. Er werd ook informatie verstrekt in het kader van enkele beschermingsdoSSIERS, bijvoorbeeld voor het Sint-Paulus II-fort in Knokke-Heist.

14 Procentuele verhouding van de verschillende interpretatieklassen.

Diagram showing the distribution of records per type of interpretation class.



¹⁰ Meylemans, dit volume.

4 Perspectieven

In de provincie West-Vlaanderen valt nog heel wat werk te verrichten. Doordat we in West-Vlaanderen geconfronteerd worden met de duizenden hoeves met walgracht enerzijds en het Wereldoorlogerfgoed anderzijds zijn er nog bronnen die verwerkt moeten worden. Deze twee categorieën sites zorgen voor een veel groter aantal gekende vindplaatsen in vergelijking met de andere provincies. Bij de IAP buitendienst West-Vlaanderen werd ondertussen een bronnenlijst aangeemaakt. Dit is een lijst waarin alles wat al geïnventariseerd werd en wat nog te wachten staat, bijgehouden wordt (enkele categorieën zijn "Contactpersonen", "Thesissen", "Tijdschriften en reeksen", "Boeken", "Popp-kaarten", "Ferraris-kaarten", "Vander Maelen kaarten", "Historisch kaartmateriaal", "Externe projecten"). De meest opvallende zaken die nog ingevoerd moeten worden zetten we hierna even op een rijtje. Op basis van de bronnenlijst kunnen er prioriteiten gesteld worden. Het zal een essentieel instrument vormen voor de verdere werking van de CAI in West-Vlaanderen.

Er werden al verschillende externe projecten ingevoerd, maar enkele kwamen tot nu toe nog niet aan bod. Daartoe behoren onder andere de studie van Dr. D. Tys over de streek rond Oostende¹¹ (ecologische geschiedenis). Ook de studie van T. Soens over de Blankenbergse Watering mag niet ontbreken (ecologische geschiedenis). A. Lehouck maakt momenteel een studie op van een gebied dat zich op West-Vlaams en Oost-Vlaams grondgebied uitstrekt. Voor West-Vlaanderen is dat Knokke-Heist en Damme (een gebied dat ook door ons al vrij intens geïnventariseerd werd). Andere ruilverkavelingsprojecten waarvoor in het verleden een archeologische studie uitgevoerd werd, zijn het Kanaal Ieper-IJzer (VLM)¹² en het Plateau van Izenberge (VLM/IAP)¹³. Verder zijn er nog de Natuurinrichtingsplannen Meetkerkse Moeren (VLM/Belconsulting) en het Oostendse krekengebied die voor ons belang hebben.

Er zullen ook nog enkele thesissen geïnventariseerd worden. In een eerste fase de archeologische prospectiethesissen: Oedelem, Langemark, Esen en Wulpen. In een tweede fase kunnen de thesissen i.v.m. ecologische geschiedenis en historische geografie ingevoerd worden. Dit kan natuurlijk nog aangevuld worden met andere en nieuwe thesissen. De beschikbare licentiaatsverhandelingen van de Universiteit Leuven moeten ook nog bekeken worden. Nieuwe studies moeten verder opgevolgd worden.

Enkele tijdschriften moeten prioritair ingevoerd worden, vooral "Archeologica Belgica" en "Archaeologia Mediaevalis", net zoals de ontbrekende exemplaren van verschillende andere reeksen. Daarnaast zijn er nog heel wat monografieën die inge-

voerd moeten worden. Aan de hand van literatuur en andere bronnen moeten ook de "oudere" gegevens gecontroleerd en uitgezuiverd worden (bv. de gegevens van Bauwens-Lesenne¹⁴).

Er was ook een publiekswerking door de CAI-cel van West-Vlaanderen: het melden van vondsten en samenwerken met amateurarcheologen was een belangrijk punt en moet verder uitgewerkt worden (bv. N. Holthoff, A. van Geeteruyen van de *Western Front Association* en de historisch-archeologische werkgroep *Spaenhiers*). Ook de voorstelling van de CAI op de Vlaanderendag was een stap in de goede richting. Vondstmeldingen zullen verder geïnventariseerd worden.

De papieren archieven en mondelinge informatie van diverse personen moeten in de toekomst opgenomen worden in de CAI. Met sommigen onder hen werden al mondelinge afspraken gemaakt.

De hoeves met walgracht begonnen we systematisch in te voeren aan de hand van de kadasterplannen die onder leiding van P.C. Popp gemaakt werden, maar dit moet nog afgewerkt worden. Er zijn ook nog heel wat andere bronnen die geraadpleegd moeten worden om deze studie tot een goed einde te brengen. Door middel van enkele projecten werd ook uitgetest hoe we de Wereldoorlogresten kunnen aanpakken. Dit bleek een zeer tijdsintensieve klus en er werd dan ook beslist om dit in de toekomst als een apart inventarisatieproject te beschouwen.

In een latere fase zullen in bepaalde gebieden ook bijkomende veldprospecties moeten plaatsvinden. Ook het inventariseren van negatieve en positieve werfcontroles moet nog gebeuren.

De conclusie is dat de eerste fase van inventarisatie in West-Vlaanderen nog jaren in beslag zal nemen. Over een basisinventaris kunnen we nu zeker nog niet spreken. Daarvoor is er nog te veel werk voor de boeg. De provincie neemt bovendien een speciale plaats in door de aanwezigheid van duizenden sites met walgracht en de nog veel talrijkere Wereldoorlogresten. Voor de toekomst zal er in de eerste fase een prioriteitenlijst opgesteld worden.

¹¹ Tys 2003.

¹² Ministerie van de Vlaamse Gemeenschap, Departement Leefmilieu en Infrastructuur, AMINAL Afdeling Natuur en VLM 2000.

¹³ Meylemans 1999.

¹⁴ Bauwens-Lesenne 1963.

SUMMARY

The CAI in the Province of West-Flanders

Up until this moment the Central Archaeological Inventory of West-Flanders contains 5206 different locations. Not all of these records have been located with the same precision. In our database we apply 5 grades of precision concerning the location. 34% of the records is located within a range of 15m of the location co-ordinates. The largest group however (45%) is located within 150m of these co-ordinates. 5% is located within 250m of the given co-ordinates. Besides these three categories, the database also includes 16% records without a precise location.

From the 5206 records, 58% were dated in the Middle Ages. This high number is mainly due to the thematic inventarisation of moated sites. The Stone Ages, Roman and postmedieval periods are fairly well represented in the database. This cannot be stated for the Bronze Age and Iron Age (together these two periods represent 2% of the records) and the Modern period (2%). With regard to the Modern period, it needs to be emphasised that World War-I sites have not yet been taken into account.

When looking at the interpretation of these 5206 archaeological records, only 1% of the records could not be characterized. 25% of the records represent mobile archaeological artefacts. The settlement sites are by far the largest group, they represent over 53%. No doubt this is due to the large number of moated

sites. Infrastructure (roads, dikes, bridges,...) represents another 6%; while economical sites (mills, pottery production,...) take up 7% of the total. Military structures, depots, religious sites and burials are small groups within the database. More research into these categories is needed and will be one of the priorities for future management of the CAI.

Future attention will also be directed towards thematic dissertations and old topographical maps. Another type of source that needs to be taken into account are archaeological publications like *Archeologica Belgica* and *Archeologia Mediaevalis*. These will sometimes enable the evaluation of records based upon older information. The private archives of some archaeologists and historians will be entered into the database with a similar purpose. Future field walking campaigns are planned to check the records in the field.

Thus far we can conclude that the inventory of the archaeological sites in Western Flanders won't be completed in the near future. The current 5206 sites do not represent a decent base inventory. This lay back is induced by the enormous amount of moated sites and World War-I remains. The first thing to do is to establish a list of priorities as a guide for future investigations.

BIBLIOGRAFIE

BAUWENS-LESENNE M. 1963: *Bibliografisch repertorium der oudheidkundige vondsten in Westvlaanderen (vanaf de vroegste tijden tot aan de Noormannen)*, Oudheidkundige Repertoria IV, Brussel.

BELCONSULTING & RAAP 2001: *Studie naar de haalbaarheid van het natuurinrichtingsproject Meetkerkse Moeren: Archeologische Studie. Eindrapport, s.l.*

DE DECKER S. 1999: *Het archeologisch onderzoek in de Uitkerkse polders: deelstudie in het kader van een haalbaarheidsstudie van een natuurinrichtingsproject door de Universiteit Gent, Gent.*

MEYLEMANS E. 1998: *Ruilverkaveling Adinkerke - Oostduinkerke, Archeologische inventaris, Zellik.*

MEYLEMANS E. 1999: *Ruilverkaveling Plateau van Izenberge, deel 1: Archeologische inventaris & deel 2: Archeologische evaluatie, Zellik.*

MINISTERIE VAN DE VLAAMSE GEMEENSCHAP, DEPARTEMENT LEEFMILIEU EN INFRASTRUCTUUR, AMINAL AFDELING NATUUR EN VLM 2000: *Eindrapport, Landschaps-ecologische studie Natuurinrichtingsproject 'Kanaal Ieper-IJzer', Brussel.*

MINISTERIE VAN DE VLAAMSE GEMEENSCHAP, DEPARTEMENT LEEFMILIEU EN INFRASTRUCTUUR 2001: *Strategisch plan voor de haven Brugge-Zeebrugge, procesnota - aangepaste versie naar aanleiding van de stuurgroep dd. 4 mei 2002.*

TYS D. 2003: *Landschap als materiële cultuur. De interactie tussen macht en ruimte in een kustgebied en de wording van een laatmiddeleeuws tot vroegmodern landschap. Kamerlings Ambacht. 500-1200/1600, Onuitgegeven doctoraatsverhandeling, Vrije Universiteit Brussel.*

WINTEIN W. 1965: kaart van de oude gemeente Koolkerke met een bijhorende historische schets tot 1850, *Rond de Poldertorens 7/1.*

