

Взаимодействие ВУЗа и лечебно-реабилитационного учреждения в системе непрерывного профессионального образования

Зинкина А.П., специалист по социальной работе БУЗ ОО «Клиническая психиатрическая больница имени Н.Н. Солодникова», г. Омск
Пузикова О.Ю., к.м.н., доцент кафедры социальной работы, педагогики и психологии Омского государственного университета имени Ф.М. Достоевского, г. Омск
Степанова О.Н., к.м.н., главный внештатный психиатр Омской области, заместитель главного врача БУЗ ОО «Клиническая психиатрическая больница имени Н.Н. Солодникова», г. Омск

Interaction an institute of higher education and medical-rehabilitation establishment in system of continuous vocational training

Zinkina A.P., Stepanova O.N., Puzikova O.J.

Резюме

Проведенный теоретический анализ исследований по развитию концепции непрерывного образования послужил основой создания системы непрерывного профессионального образования специалистов по социальной работе на базе лечебно-реабилитационного учреждения. Определена специфика деятельности специалиста по социальной работе в больницах и обоснована необходимость теоретической и практической подготовки студентов в данном направлении. В статье приводятся методические рекомендации по реализации системы непрерывного профессионального образования специалистов по социальной работе на базе лечебно-реабилитационных учреждений. Проведенная оценка подтвердила эффективность инновации, при обучении специалистов по социальной работе охвачены основные теоретические и практические разделы медико-социальной работы, удовлетворены требования социального заказа высших учебных и лечебно-реабилитационных учреждений на подготовку специалистов.

Ключевые слова: психосоциальная реабилитация, медико-социальная работа, лечебно-реабилитационное учреждение, система непрерывного профессионального образования, специалисты по социальной работе

Summary

The carried out theoretical analysis of researches on development of the concept of continuous formation and medico-social work has formed a basis of creation of system of continuous vocational training of experts in social work on the basis of medical-rehabilitation establishment. Specificity of activity of the expert in social work in hospitals is defined and necessity of theoretical and practical preparation of students for the given direction is proved. In article methodical recommendations about realization of system of continuous vocational training of experts about social work on the basis of medical-rehabilitation establishments are made. The estimation that was made has confirmed the effectiveness of the system for training of experts in social work, the basic theoretical and practical sections of medico-social work are captured, requirements of the social order of higher educational and medical-rehabilitation establishments of preparation of experts are satisfied.

Key words: psychosocial rehabilitation, medico-social work, medical-rehabilitation establishment, system of continuous vocational training, experts in social work

Введение

Самостоятельная образовательная деятельность граждан возможна благодаря созданию культурно-образовательной среды, максимально способствующей

профессиональному и личностному росту как через традиционные учреждения культуры (музеи, библиотеки и т. д.), так и посредством формирования образовательных интернет-ресурсов, через использование средств массовой информации и через взаимодействие образовательных и профессиональных учреждений в процессе непрерывного обучения специалистов [1, 2, 3]. Система непрерывного профессионального образования в России интенсивно развивается за счет многообразия организаций, оказывающих образовательные услуги; возможности на любом этапе профессионального роста продолжить обучение, начать карьеру в другой сфере; подтвердить ре-

Ответственный за ведение переписки -
А.П. Зинкина,

644074, Омск, ул. Комарова-27/1, кв. 44

тел.: 8 904 325 6147,

раб.: 8 (3812)56-48-85,

e-mail: crdp@yandex.ru

ультаты полученного неформального образования через экзамены и сертификацию; выстроить собственную образовательную траекторию [4]. Это создает условия для своевременного повышения квалификации и переподготовки специалистов, т.е. укрепляет систему непрерывного профессионального образования. Программы непрерывного профессионального образования взрослых необходимо совершенствовать и реализовывать с опорой на актуальные требования профессиональной среды в соответствии с запросами граждан и рынка труда [2].

Так, интенсивное развитие социальной работы, в том числе, в лечебно-реабилитационной сфере в настоящее время затрудняет приобретение студентами во время обучения в вузе «образования на всю жизнь», в связи с чем приобрело особое значение внедрение системы непрерывной подготовки с акцентом на профессиональную специфику деятельности специалиста с целью получения образования «через всю жизнь» [5]. Необходимость создания системы непрерывного образования специалистов по социальной работе на базе лечебно-реабилитационного учреждения была обусловлена расширением задач их деятельности, отсутствием практических исследований и разработок, охватывающих необходимые разделы медико-социальной работы, ориентированных на постоянное комплексное и качественное улучшение практических навыков студентов и сотрудников [6]. Иными словами, теоретические знания выпускников вузов специальности «Социальная работа» находились на достаточно высоком уровне, но профессиональные компетенции не полностью соответствовали требованиям лечебно-реабилитационного учреждения. В то же время, особенности социальной работы в различных лечебно-реабилитационных учреждениях все более дифференцируются в зависимости от особенностей категорий клиентов, усложняется предмет деятельности специалистов, что требует преподавания в достаточном объеме технологий работы с различными группами клиентов, а это возможно лишь при тесном взаимодействии вуза и лечебно-реабилитационного учреждения [7, 8].

При разработке и реализации системы непрерывного профессионального образования (далее - СНПО) для студентов специальности «социальная работа» и специалистов по социальной работе на базе лечебно-реабилитационного учреждения БУЗ ОО «Клиническая психиатрическая больница имени Н.Н. Солодниковой» (далее - КПБ) были охвачены основные теоретические и практические разделы медико-социальной работы, удовлетворены требования социального заказа лечебно-реабилитационных учреждений к выполнению функциональных обязанностей специалистами по социальной работе.

Цель исследования – обоснование, разработка и внедрение системы непрерывного профессионального образования специалистов по социальной работе на базе лечебно-реабилитационного учреждения.

Материалы и методы

В исследовании использовались следующие методы:

- теоретические: теоретический анализ, синтез, педагогическое моделирование;

- эмпирические: педагогический эксперимент, интервью, опрос (анкетирование), тестовые методики, анализ рабочей и отчетной документации, качественный и количественный анализ экспериментальных данных.

Исследование проводилось на базе КПБ с сентября 2004 по апрель 2010 г. В нем приняли участие студенты Омского государственного университета имени Ф.М. Достоевского и Омского государственного педагогического университета специальности «Социальная работа», 4 и 5 курсов и специалисты по социальной работе КПБ. На констатирующем этапе эксперимента в исследовании приняло участие 22 специалиста по социальной работе и 17 студентов. На формирующем этапе эксперимента всеми видами работы было охвачено 136 человек студентов и 150 человек специалистов по социальной работе. В качестве контрольной группы путем случайной выборки было отобрано 22 специалиста по социальной работе и 17 человек студентов. Обобщены результаты исследования по качеству организации непрерывной практики среди студентов специальности «социальная работа», результаты исследования среди специалистов по социальной работе по качеству организации непрерывного профессионального образования и организации работы социальной службы больницы; проведен анализ рабочей и отчетной документации по организации социальной и реабилитационной работы студентами специальности «Социальная работа» и специалистами по социальной работе в КПБ за 2004-2010 гг.

Результаты и обсуждение

На основе изучения теоретических и практических данных конкретизированы предмет и специфика деятельности специалиста по социальной работе в лечебно-реабилитационном учреждении. Предметом воздействия специалиста в лечебно-реабилитационном учреждении являются социальные проблемы пациентов в контексте влияния на них клинических факторов. Решение данных проблем возможно лишь при соблюдении принципа партнерства между всеми участниками лечебно-реабилитационного процесса и организации взаимодействия между ними по методу полипрофессиональных бригад [9]. Таким образом, реабилитационная помощь в лечебном учреждении основана на системном подходе, при котором сам больной человек рассматривается как сложная система, имеющая разные уровни функционирования. Процесс реабилитации направлен на ресоциализацию пациентов и представляет собой сложную биосоциальную систему.

Обучение учащихся эффективной деятельности в рамках биопсихосоциальной модели оказания лечебно-реабилитационной помощи является важной целью в системе непрерывного образования специалистов по социальной работе. При обучении решаются задачи по сокращению разрыва между академическим и практическим образованием обучающихся: учитываются актуальные требования к должностным обязанностям специалистов по социальной работе.

Профессионально важными характеристиками специалиста по социальной работе, на формирование ко-

торых направлено обучение в СШПО на базе лечебно-реабилитационного учреждения, являются высокие моральные и физические качества; социальная мобильность, адаптированность к условиям среды, владение компетенциями организации и проведения реабилитационного процесса с пациентами больницы. Система выполняет социальную, экономическую и адаптивную функции через формирование культурно-образовательной среды для участников обучения; преемственность между обучающей и производственной деятельностью; использование активных методов обучения, гибкую его организацию; активизацию учащихся, использование активных

форм организации процесса; коллективную совместную деятельность; ориентацию на непрерывный характер обучения, поиск актуальных тем и задач, постоянное обновление содержания обучения; индивидуальный подход к учащимся; информатизацию, технологизацию учебного процесса (Рисунок 1).

Нами данная система была реализована на базе КПБ по двум компонентам (Рисунок 2): непрерывная практика студентов специальности «социальная работа» с дополнительной специализацией «Социальная работа в медицинском учреждении» и непрерывное профессиональное образование специалистов по социальной работе.

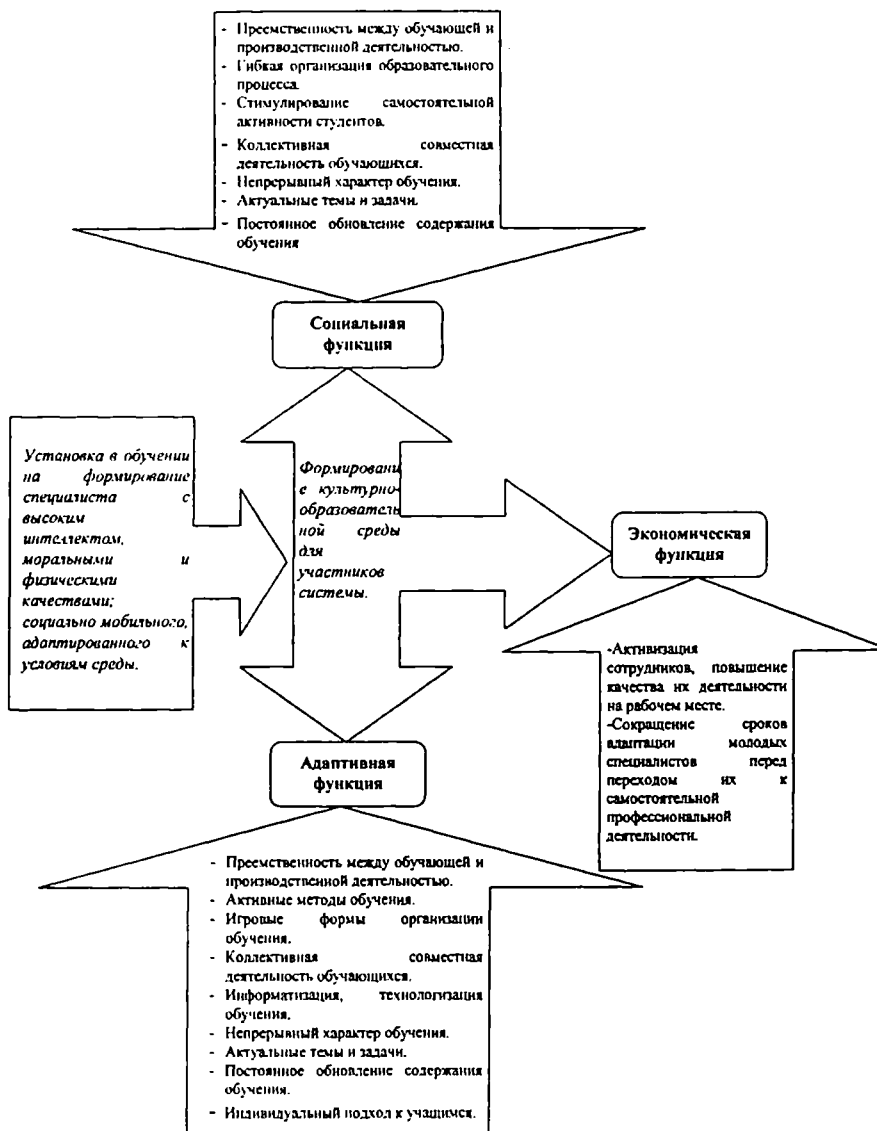


Рис.1. Функции системы непрерывного профессионального образования специалистов по социальной работе на базе лечебно-реабилитационного учреждения

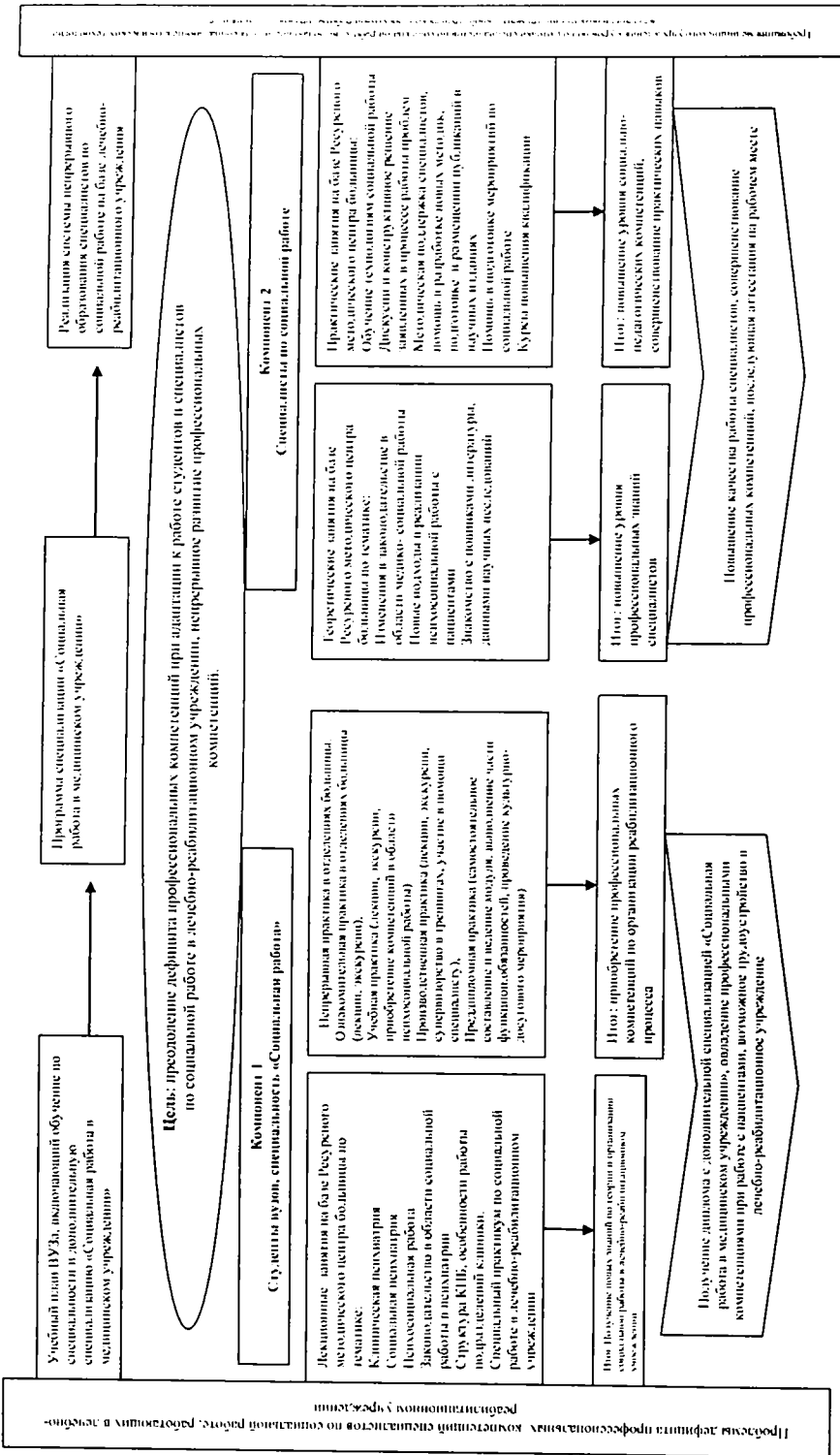


Рис.2. Компоненты системы непрерывного профессионального образования специалистов по социальной работе на базе лечебно-реабилитационного учреждения

Повышение уровня компетенции после участия в системе непрерывного образования

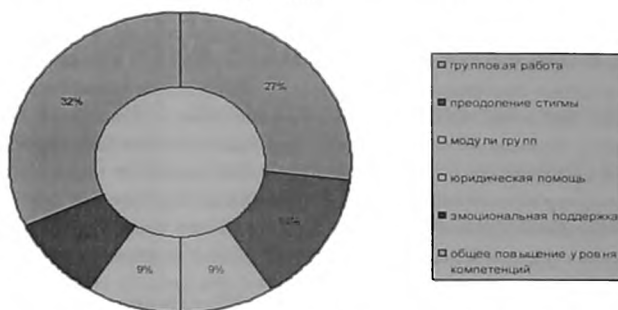


Рис.3. Повышение уровня компетенций специалистов по социальной работе после участия в системе непрерывного образования

Должностные обязанности специалистов по социальной работе

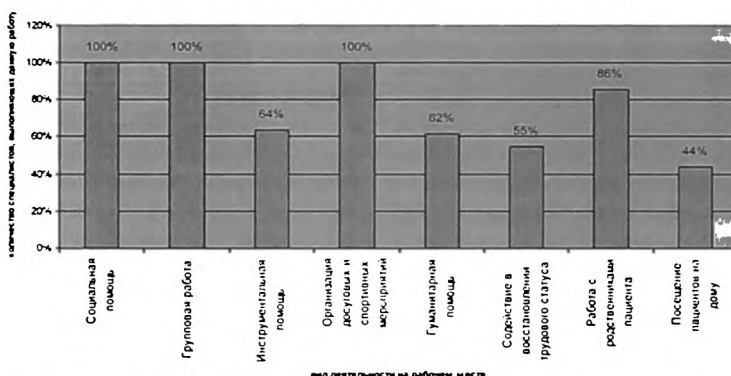


Рис.4. Должностные обязанности специалистов по социальной работе после их участия в системе непрерывного образования

Оценка системы обучения студентами

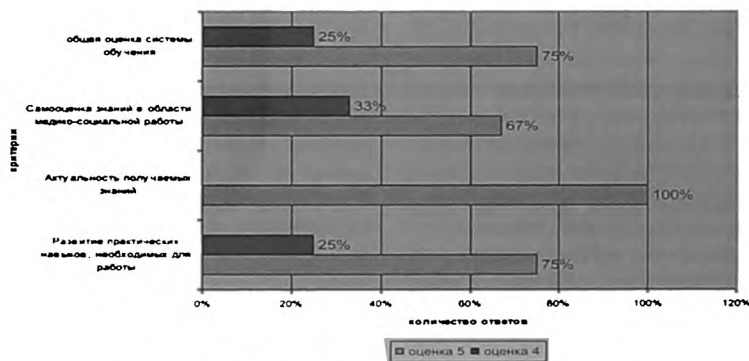


Рис.5. Общая оценка непрерывной практики в СНО

При организации учебного процесса рекомендуется соблюдать такие принципы, как: связь теории и профессиональной практики, моделирование профессиональных ситуаций во время обучения, обучение на практическом материале; ориентация на приобретение учащимися профессиональных компетенций, необходимых для успешного выполнения ими своих должностных обязанностей; использование педагогических технологий в организации процесса об-

учения; переход от информационных форм к активным методам и формам обучения с включением элементов проблемности, широким использованием резервов самостоятельной работы обучающихся; отсутствие жестких рамок в планировании учебного процесса, организации контрольных мероприятий, соответствие содержания обучения актуальным запросам профессиональной действительности; коллективное выполнение учащимися учебных практических задач, поощре-

ние сотрудничества между ними: осуществление методической и информационной поддержки обучающихся; помощь в адаптации на рабочем месте молодым специалистам.

В процессе обучения студенты получили новые знания по теории и организации социальной работы в лечебно-реабилитационном учреждении, приобрели профессиональные компетенции, овладели методами активного обучения при работе с клиентами, что подтверждается получением диплома о высшем образовании с дополнительной специализацией «Социальная работа в медицинском учреждении». Обучение студентов велось в формате ознакомительной, учебной, производственной, преддипломной практики и специального практикума «Социальная работа в медицинском учреждении». Студенты на базе практики обучились дисциплинам «Основы клинической психиатрии», «Основы социальной психиатрии», «Специальный практикум по социальной психиатрии».

В процессе обучения специалисты по социальной работе повысили качество своей деятельности, профессиональных компетенций, что доказано результатами контрольного этапа эксперимента. Обучение сотрудников велось по программе непрерывного профессионального обучения для специалистов по социальной работе. Методом, взятым за основу организации обучения специалистов по социальной работе, является тренинг в сочетании с другими практическими методами. Занятие со специалистами по социальной работе структурировано по следующим этапам: организационный этап, этап получения обратной связи, этап обсуждения проблемных вопросов, методический блок, информационный блок, завершение занятия.

По критериям оценки качества выявлена эффективность реализации системы, повышение качества знаний и профессиональных компетенций специалистов по социальной работе (Рисунок 3).

По результатам констатирующего эксперимента обозначены позитивные преобразования в лечебно-

реабилитационном учреждении, которым способствовала данная система, например, упорядочены должностные обязанности специалистов по социальной работе, повысилась качество их выполнения (Рисунок 4).

Интенсивная работа по системе непрерывного профессионального образования специалистов по социальной работе сделала базу практики привлекательной для студентов в качестве потенциального места работы благодаря высокому уровню приобретаемой ими подготовки, широкому практическому опыту, развитию профессиональных, коммуникативных, организаторских компетенций (Рисунок 5). Направление непрерывной практики студентов в рамках системы постоянно развивается, охватывая новые формы организации учебного процесса. Удовлетворенность качеством обучения доказывается высокими оценками участников.

Содержание практики способствует формированию профессионального отношения к клиентам лечебно-реабилитационного учреждения у студентов.

Заключение

Таким образом, разработанная система непрерывного профессионального образования специалистов по социальной работе на базе лечебно-реабилитационного учреждения может служить положительным примером для создания подобных образовательных структур при взаимодействии вуза и профессиональных учреждений в целях повышения квалификации сотрудников, подготовки компетентных специалистов на последних годах обучения, интеграции профессионального опыта сотрудников, развития различных внутрифирменных структур. Результаты исследования могут быть использованы в деятельности специалистов по социальной работе в лечебно-реабилитационных учреждениях, специалистов кадровых служб, консультантов в сфере образования, реабилитологов, социальных педагогов. ■

Литература:

1. Вербицкий А.А. Концепции знаково-контекстного обучения в вузе. Вопросы психологии 1987; 5: 33-36.
2. Еремеева, Т.С. Непрерывна профессиональна подготовка будущих специалистов по социальной работе В: Т.С.Еремеева. Высшее образование сегодня .2007; 7: 45-47.
3. Жарикова Л.И. Педагогика непрерывного образования в системе наук о человеке. Вестник ТГПУ, 2009; 8 (86): 32-35.
4. Жуковская , З.Д. О концепции непрерывного образования В: З.Д.Жуковская , Л.В.Квасова, В.Н.Фролов. Высшее образование сегодня .2007; 8: 12-17.
5. Живокоренцева, У.В. Становление профессионализма работников социальных служб как проблема развития профессии «социальная работа» В: У.В.Живокоренцева. Региональный вестник молодых ученых: ежемес. науч.-практ. ж-л 2005; 3/4: 32-38.
6. Гурович, И.Я., Шмуkler А.Б., Немиринский О.В. Социальная работа в психиатрических учреждениях (задачи и основные направления). Учебно-методическое пособие. Сборник методических рекомендаций и пособий для врачей и других специалистов, оказывающих психиатрическую помощь. М.: ООО «ИПУЗ»; 2009.
7. Андрус к, Н. Ю. Профессионально-значимые качества личности специалиста по социальной работе. В: Н.Ю.Андрус к Социальная педагогика и социальная работа XXI в.: проблемы и перспективы развития : матер. Всерос. заочной науч.-практ. конф. Магнитогорск : МаГУ; 2006. 3-4.
8. Гурович И.Я., Сторожаква Я.А., Шмуkler А.Б., Семенова Н.Д. Социальная работа в психиатрии (введение в проблему, основные подходы). Пособие для врачей и специалистов по социальной работе. В: Сборник методических рекомендаций и пособий для врачей и других специалистов, оказывающих психиатрическую помощь. М.: ООО «ИПУЗ»; 2009. 137 – 173.
9. Гурович И.Я., Шмуkler А.Б., Уткин А.А., Степанова О.Н., Дудкина О.В., Паненко О.А. Новая организационная форма психиатрической помощи: отделение внебольничной реабилитации. В: Современные тенденции развития и новые формы психиатрической помощи. М.: Медпрактика-М; 2007. 217-226