

LIBER

BOLETÍN ECONÓMICO REGIONAL



ISSN 2665-1785



BOGOTÁ

IV TRIMESTRE DE 2022

BOGOTÁ D. C., CUNDINAMARCA

COPETÓN
ZONOTROCHIA CAPENSIS

BER

BOLETÍN ECONÓMICO REGIONAL



ISSN 2665-1785

BOGOTÁ

IV TRIMESTRE DE 2022

BOGOTÁ D. C., CUNDINAMARCA

El Boletín Económico Regional es una publicación de la Sección de Sucursales Regionales de Estudios Económicos, Departamento Técnico y de Información Económica, Banco de la República.

DOI: <https://doi.org/10.32468/ber-bog.tr4-2022>

Códigos JEL: R10, R11, R12

Dora Alicia Mora

Jefe Sección Sucursales Regionales Estudios Económicos

Equipo técnico:

Rocío Mora Quiñones

Carolina Ramírez Rodríguez

Carlos Alberto Suárez Medina

Juan Carlos Bermeo Soto

Palabras clave del Boletín Económico Regional: Economía de Bogotá, Cundinamarca, industria, comercio, construcción, empleo.

Las opiniones y posibles errores son responsabilidad exclusiva de los autores y no comprometen al Banco de la República ni a su Junta Directiva.

Tabla de contenido*

Panorama económico.....	3
I. Agropecuario.....	4
III. Industria	5
V. Construcción.....	8
VI. Comercio y Turismo.....	9
VII. Transporte.....	11
IX. Comercio exterior.....	12
X. Mercado laboral.....	16
XI. Precios.....	17
XII. Otras variables economicas.....	19

* Nota: Los numerales que no aparecen relacionados en este documento no tienen información o no aplican.

Panorama económico

En el último trimestre de 2022 la economía de la región Bogotá (Bogotá y Cundinamarca) mostró menor ritmo de crecimiento anual, a pesar del aumento de las actividades de fin de año tras superar las restricciones por covid-19. El comercio, la industria y la construcción redujeron su dinamismo afectado por desequilibrios en las cadenas de suministro, la depreciación de la tasa de cambio y altos niveles de inflación y costos de transporte; adicional a los efectos de la fuerte ola invernal y la guerra en Ucrania. Por su parte, el transporte mantuvo su buen comportamiento y en particular la movilización de pasajeros por temporada. En comercio exterior, las exportaciones se desaceleraron, mientras que las importaciones registraron contracción. Finalmente, la tasa de desempleo mostró mejor desempeño, mientras la inflación permaneció en niveles altos.

La economía de la región perdió dinamismo frente a periodos anteriores, a pesar del total levantamiento de medidas restrictivas por covid-19 y el aumento de actividades, celebraciones y eventos masivos durante la temporada de fin de año. La industria y el comercio mostraron menor ritmo de crecimiento, reflejado en una demanda moderada afectada por la menor confianza de los consumidores, aumento de los costos financieros y alta inflación. Adicional, en el sector manufacturero se presentaron algunas dificultades logísticas, escasez de materia prima e inestabilidad de precios. En comercio las caídas en ventas de alimentos y bebidas y de los equipos de informática y comunicaciones, además de la moderación en el consumo privado, se explicaron en la alta base de comparación anual, teniendo en cuenta el repunte en ventas del año anterior dada una mayor normalización de actividades y la realización de las tres jornadas de los días sin IVA.

En la construcción, Bogotá y Cundinamarca mostraron señales de desmejora por la contracción en áreas efectivamente construidas y por la paulatina ejecución de obras de infraestructura vial en la ciudad en medio de altos costos. El transporte urbano alcanzó mayor normalización en el movimiento de pasajeros alcanzando una cifra cercana a la obtenida en 2019, mientras que el transporte aéreo mantuvo su buen comportamiento jalonado por la temporada de fin de año.

Las exportaciones de la región aumentaron a tasas inferiores a las registradas en trimestres previos, dada una relativa normalización en el comercio internacional, en medio de la prolongación de la invasión de Rusia a Ucrania, algunos desequilibrios postpandemia en las cadenas de suministro, dificultades logísticas en puertos y altos costos de transporte. Por su parte, las importaciones de materias primas y productos intermedios para la industria mostraron deterioro asociado con la moderación del consumo de los hogares frente al observado el año anterior. Finalmente, la tasa de desempleo mostró mejor desempeño y la inflación permaneció en niveles altos.

I. Agropecuario

El capítulo analiza la actividad agropecuaria a partir de indicadores relacionados con la producción de los principales productos de la región, debido a la falta de información a nivel regional con la periodicidad y oportunidad requerida para la publicación del documento.

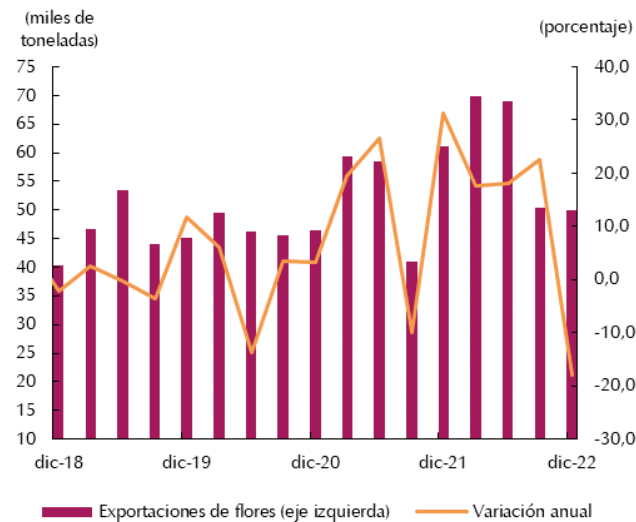
En el año 2022 el volumen de las exportaciones de flores procedentes de la región creció 8,8% anual. Durante el último trimestre las ventas presentaron un fuerte descenso, explicado en la alta demanda externa de flores un año atrás con un ritmo destacable de recuperación y un despacho anticipado de los floricultores preparándose para la celebración del día de San Valentín (Gráfico 1, panel A). En el trimestre de análisis, la reducción de las exportaciones de flores además estuvo afectada por las tendencias inflacionarias a nivel mundial y la situación económica internacional. Entre los diez países mayores compradores de las flores se registró una caída anual generalizada en las solicitudes, destacándose las disminuciones hacia los Estados Unidos (EE. UU.) y los Países Bajos.

Gráfico 1

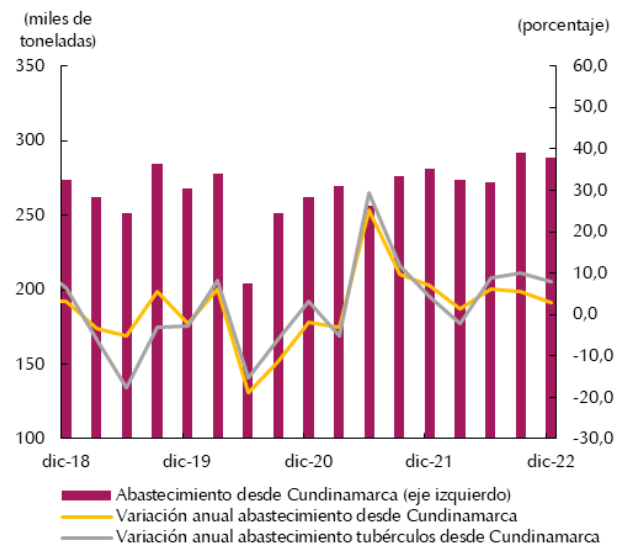
A. Exportaciones de flores desde Bogotá y Cundinamarca.

B. Abastecimiento de alimentos agrícolas desde Cundinamarca hacia las Centrales de abasto del país.

(toneladas y variación anual)



Fuente: DANE; cálculos del Banco de la República.



Fuente: DANE, SIPSA; cálculos del Banco de la República.

Por su parte, la oferta agrícola de Cundinamarca aumentó 4,0% anual en 2022, jalonada por la dinámica de la producción de papa. En el cuarto trimestre el despacho de productos agrícolas registró niveles similares a los observados un año atrás (Gráfico 1, panel B). Por un lado, el despacho de papa continuó su liderazgo con un aumento anual de 8% gracias a la pluviosidad en la región favoreciendo la cosecha del tubérculo. En contraste, el exceso de lluvias afectó el rendimiento de los cultivos de las verduras y hortalizas, en su mayoría presentando descensos.

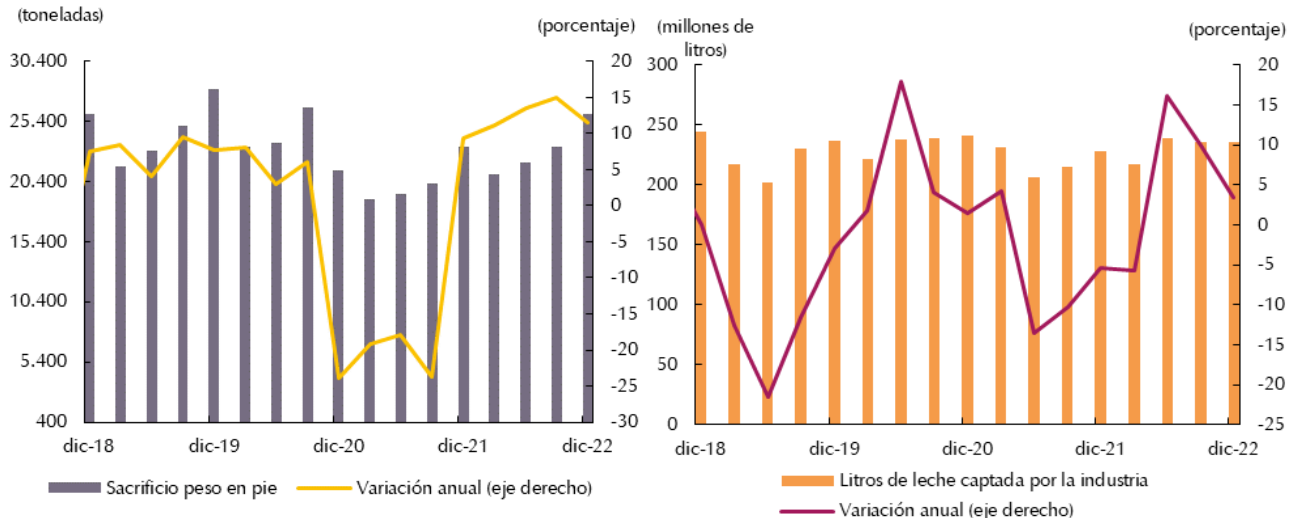
En el segmento pecuario, en lo corrido del año, el sacrificio de ganado porcino creció 12,8% anual y la producción de cerdo 10,3%. La dinámica de la actividad estuvo asociada al aumento del consumo de la proteína estimulado por sus precios competitivos. Según las estadísticas del Fondo Nacional de la Porcicultura, el consumo per cápita de carne de cerdo en Colombia pasó de 12,2 Kg en 2021 a 13,0 Kg en 2022. El ritmo de crecimiento se mantuvo en el último trimestre del año (Gráfico 2, panel A).

En tanto, el acopio de leche registró incremento de 5,6% anual en 2022 y permaneció en niveles similares a trimestres previos en el cuarto trimestre (Gráfico 2, panel B). Debido a la ola invernal que enfrentó la región a finales de año, la oferta láctea disponible para la industria redujo su ritmo de crecimiento.

Gráfico 2. Cundinamarca. Sacrificio de cerdo y leche captada por la industria al sector primario.

A. Sacrificio de ganado porcino

B. Leche captada por la industria



Fuente: DANE, ESAG; cálculos Banco de la República

Fuente: USP-Ministerio de Agricultura; cálculos Banco de la República.

III. Industria

La producción industrial en la región para el último trimestre del año mostró menor ritmo de crecimiento frente a trimestres previos según las cifras de la encuesta mensual manufacturera con enfoque territorial (EMMET) del DANE (Cuadro 1). La industria perdió dinamismo a pesar del aumento en la actividad económica por temporada de fin de año, reflejo de una demanda moderada frente a la observada el año anterior relacionada con el deterioro de la confianza de los consumidores, el incremento de los costos financieros y la alta inflación. Por otra parte, algunas manufacturas registraron altos costos en el transporte de mercancías, retrasos en la disponibilidad de insumos y acumulación de inventarios.

Cuadro 1
Bogotá y Cundinamarca: producción real
(crecimiento anual y contribución)
(porcentaje)

Agrupación industrial	Bogotá					Cundinamarca				
	2022p					2022p				
	I	II	III	IV	Cont. IV	I	II	III	IV	Cont. IV
TOTAL	17,3	21,7	7,2	4,3	4,3	15,2	21,8	8,1	5,2	5,2
Alimentos y bebidas	12,4	19,4	1,4	-0,8	-0,2	16,8	21,5	9,4	4,3	2,1
Textiles y confecciones	33,0	38,2	11,7	-5,2	-0,6	23,0	59,4	17,7	14,8	0,3
Curtido de cuero y calzado	21,6	38,2	8,3	0,0	0,0	21,6	-6,2	-18,2	-16,6	-0,1
Madera y muebles	13,6	32,3	25,9	9,0	0,2	16,2	40,8	16,8	0,2	0,0
Papel e imprentas	41,4	35,5	13,3	9,3	0,5	nd	nd	nd	nd	nd
Sustancias y productos químicos, farmacéuticos, de caucho y plástico	18,5	15,5	3,0	2,6	0,8	14,8	21,0	7,4	9,6	2,2
Minerales no metálicos	6,5	20,1	2,7	2,4	0,0	10,2	21,7	8,3	4,4	0,5
Productos metálicos	10,1	10,9	0,8	3,8	0,2	4,5	34,2	-1,8	-13,6	-0,4
Vehículos de transporte, carrocerías, autopartes y otro equipo de transporte	nd	nd	nd	nd	nd	-6,2	31,5	6,1	63,8	0,9
Resto de industria	10,0	24,1	19,6	20,1	3,4	21,5	12,7	4,4	-3,0	-0,3

p: provisional; n.d.: no disponible

Fuente: DANE (EMMET); cálculos del Banco de la República.

La agrupación de sustancias y productos químicos, farmacéuticos, de caucho y plástico registró desaceleración en producción conforme a la reducción de la demanda por abonos y fertilizantes dados los altos niveles de inventarios impulsados por la guerra en Ucrania. Adicional, la fabricación de productos de plástico disminuyó por menores solicitudes de tuberías para la construcción debido a una menor iniciación de proyectos. En contraste se presentó mayor actividad en la producción de medicamentos y de perfumes y cosméticos. En relación con la agrupación de alimentos y bebidas estuvo impulsada por la producción de cervezas en Cundinamarca para atender las celebraciones de fin de año, la realización de eventos y la apertura de nuevos establecimientos, adicional a la baja base de comparación anual por algunas dificultades en producción y distribución. La elaboración de alimentos de panadería y pasabocas mantuvieron buen ritmo de producción en la región, mientras que otras líneas presentaron afectación por escasez de materia prima debido a la ola invernal. Adicionalmente, se registró el traslado de operaciones en algunos casos hacia otras regiones del país.

En las agrupaciones de vehículos de transporte en Cundinamarca y resto de industria¹ en la capital, estuvieron impulsados por el ensamble de vehículos de carga de menor capacidad y fabricación de transformadores, contrario a la reducción de los inventarios de los electrodomésticos y la alta base de comparación un año atrás con las ventas exentas del impuesto al valor agregado (IVA). Por su parte, el rubro de papel e imprentas mantuvo buena dinámica por la temporada y producción de tarjetas financieras. En la elaboración de minerales no metálicos y metálicos mejoró la disponibilidad de materia prima requerida para los acabados en proyectos de apartamentos.

La agrupación de textiles y confecciones mostró contracción en la ciudad por acumulación de inventarios dada una alta producción durante el primer semestre y una caída de pedidos en el último trimestre del año (Cuadro 2). Las ventas reales industriales mostraron menor ritmo de crecimiento en la mayoría de los rubros, excepto en vehículos de transporte en Cundinamarca relacionado con un mayor número de contrataciones de carrocerías de buses de transporte masivo.

¹ La clasificación resto, compuesta entre otras por el ensamblaje de vehículos, fabricación de aparatos y equipo eléctrico, y la fabricación de maquinaria y equipo.

Cuadro 2
Bogotá y Cundinamarca: venta real
(crecimiento anual y contribución)
(porcentaje)

Agrupación industrial	Bogotá					Cundinamarca				
	2022p					2022p				
	I	II	III	IV	Cont. IV	I	II	III	IV	Cont. IV
TOTAL	17,5	19,1	5,3	3,3	3,3	14,9	22,7	8,8	4,7	4,7
Alimentos y bebidas	13,0	14,8	2,4	0,0	0,0	16,6	22,6	12,2	5,8	2,8
Textiles y confecciones	26,8	24,9	2,9	-3,1	-0,4	20,6	44,8	22,8	22,6	0,4
Curtido de cuero y calzado	22,0	36,7	2,9	-6,2	-0,1	9,9	34,4	-5,5	1,6	0,0
Madera y muebles	17,1	28,0	25,0	4,7	0,1	17,2	44,5	8,6	-6,5	-0,1
Papel e imprentas	41,8	37,5	12,3	8,0	0,4	nd	nd	nd	nd	nd
Sustancias y productos químicos, farmacéuticos, de caucho y plástico	17,8	15,8	4,5	3,3	1,0	13,1	18,2	8,7	3,5	0,9
Minerales no metálicos	6,0	20,8	5,1	4,9	0,1	15,8	22,9	3,9	3,6	0,4
Productos metálicos	8,3	14,8	0,4	5,5	0,2	6,3	41,7	4,0	-0,8	0,0
Vehículos de transporte, carrocerías, autopartes y otro equipo de transporte	nd	nd	nd	nd	nd	0,7	16,2	10,5	50,7	0,7
Resto de industria	15,4	22,7	9,9	11,2	1,9	14,0	25,0	-3,2	-4,0	-0,3

p: provisional; n.d.: no disponible
Fuente: DANE (EMMET); cálculos del Banco de la República.

En Bogotá el Índice de confianza industrial (ICI) elaborado por Fedesarrollo mostró un comportamiento similar a la menor producción industrial en el último trimestre del año (Gráfico 3). La senda del ICI estuvo marcada por menores expectativas de producción para el próximo trimestre y la caída en los pedidos. La situación económica presentó leve repunte por temporada, conforme a un nivel de existencias relativamente bajo.

Gráfico 3
Bogotá: producción real e índice de confianza industrial (ICI)
(crecimiento anual)



Fuente: DANE y Fedesarrollo; cálculos del Banco de la República

V. Construcción

La construcción mostró señales de desmejora asociadas con la culminación de proyectos y menores iniciaciones, así como la incertidumbre en la continuidad de los subsidios de vivienda y altos costos financieros y de los materiales, maquinaria y equipos eléctricos. En los materiales se presentaron alzas importantes en los precios del cemento, hierro y el acero, relacionados con desequilibrios en la cadena de suministro y al aumento en costos de los insumos para producción y el transporte. La ejecución de obras en la infraestructura vial en la ciudad continuó impulsada por proyectos contratados con antelación a la pandemia. Entre algunas obras civiles con mayor avance de ejecución se encontraron la intersección de la Avenida (Ave.) Boyacá con la calle 127 y la Ave. Rincón, Transmilenio por la Ave. 68, el puente vehicular en la Ave. Boyacá con Ave. Guayacanes (calle 12) y la exención de la Ave. Caracas Sur desde la estación alimentadora Molinos hasta el Portal de Usme.

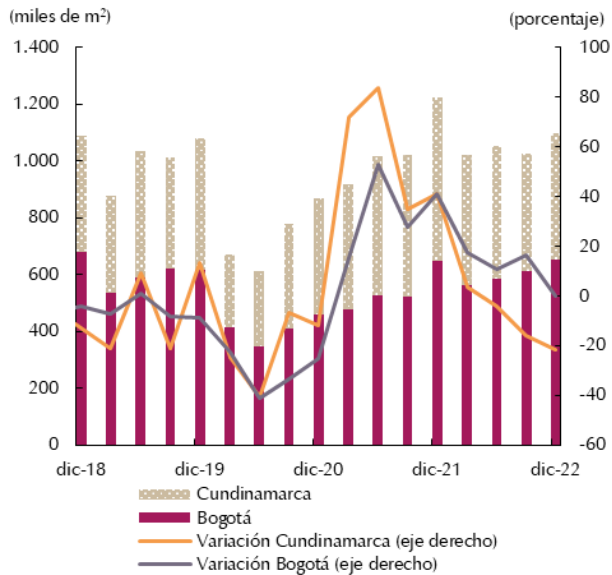
En edificaciones las cifras del censo del DANE (CEED) para Bogotá y Cundinamarca presentaron contracción en el trimestre de análisis (Gráfico 4). El comportamiento obedeció a la reducción de áreas efectivamente construidas en la ciudad en el segmento no residencial tales como oficinas, comercio e institucionales, y en el departamento en apartamentos y bodegas. En el sector institucional la caída correspondió a la alta base de comparación un año atrás con la culminación de obras en el sector de la salud para atender la emergencia sanitaria por Covid-19 y la ejecución de los nuevos hospitales de Usme y de Bosa. El último se encuentra en su fase final construido bajo el modelo de Asociación Público-Privada. En el segmento residencial, la disminución en áreas de apartamentos obedeció a la fuerte ejecución de proyectos de vivienda en los municipios aledaños el año anterior, impulsados con la cifra histórica alcanzada en el otorgamiento de subsidios Mi Casa Ya.

Gráfico 4

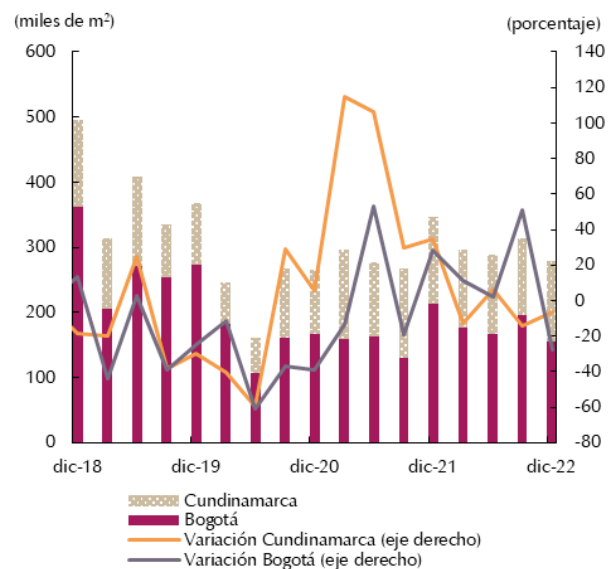
Bogotá y Cundinamarca: área causada residencial y no residencial

(metros cuadrados y crecimiento anual)

A. RESIDENCIAL



B. NO RESIDENCIAL

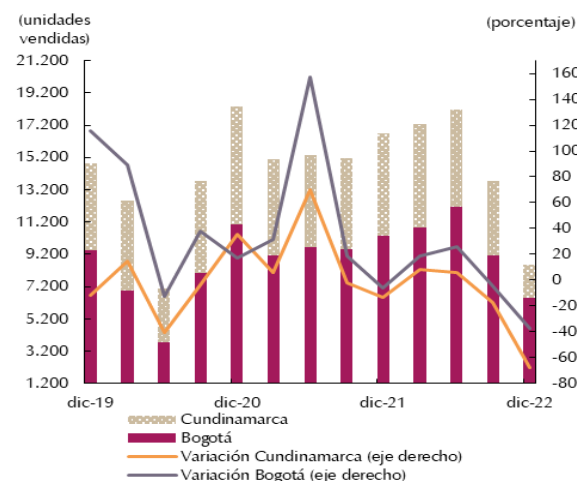


Fuente: DANE, Censo de Edificaciones. Cálculos Banco de la República.

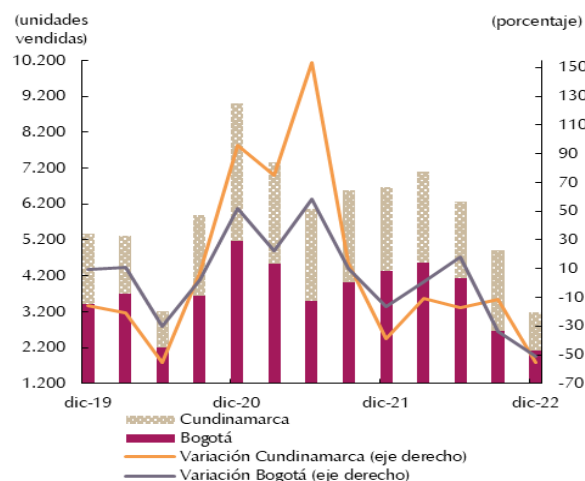
Las cifras de Coordinada Urbana (el sistema de información georreferenciada de Camacol) mostraron fuerte caída en el mercado de la venta de vivienda nueva (Gráfico 5). La reducción obedeció a incertidumbres sobre la continuidad de los programas de vivienda Mi Casa Ya y de las nuevas condiciones de otorgamiento de los subsidios, aplazando las decisiones de compra en especial de la vivienda de interés social (VIS) (Panel A.). Los altos costos financieros y de materiales de la construcción también afectaron los lanzamientos de nuevos proyectos VIS y no Vis (Panel B.)

Gráfico 5
Bogotá y Cundinamarca: unidades vendidas VIS y no VIS
(unidades vendidas y crecimiento anual)

A. VIS



B. No VIS



Nota: Cundinamarca incluye Soacha, Chía, Cajicá, Cota, Facatativá, Funza, Fusagasugá, Anapoima, Mosquera, Madrid, Ricaurte, Sopó, Tabio, Tongo, Zipaquirá, Tocancipá, La Mesa, La Calera, Girardot, Apulo, Sibaté, Gachancipá, Villeta.
Fuente: Coordinada Urbana; cálculos del Banco de la República.

VI. Comercio y turismo

En Bogotá y Cundinamarca las ventas reales minoristas mostraron desaceleración según la encuesta mensual de comercio (EMC) del DANE (Cuadro 3). Las ventas en establecimientos especializados y no especializados en alimentos y bebidas y los equipos de informática y comunicaciones y enseres domésticos presentaron contribuciones negativas al crecimiento. El comportamiento de la primera actividad obedeció a la moderación del consumo en el trimestre de análisis frente al repunte en compras observado el año anterior, después del levantamiento de medidas restrictivas a la movilización y la reactivación en ventas presenciales en los comercios. Cabe mencionar que un año atrás el consumo de bebidas alcohólicas continuaba restringido en los establecimientos con control de aforos. En relación con la segunda actividad, un año atrás las ventas estuvieron favorecidas por la realización de las tres jornadas de los días sin IVA.

A finales de 2022 la completa restauración de las actividades cotidianas continuó jalonando las ventas de vehículos conforme a una mejor disponibilidad de unidades luego de superar algunas dificultades en la cadena de suministro de insumos para el ensamblaje. Las piezas y accesorios para vehículos y motocicletas a la vez registraron aumento en ventas, aunque con moderación, debido al aumento en precios por mantenimiento y reparación y en repuestos importados por la depreciación de la tasa de cambio. Las prendas de vestir y calzado, así como los artículos de perfumería y cosméticos fueron impulsados por la temporada de fin de año y promociones.

Cuadro 3
Bogotá y Cundinamarca: ventas reales minoristas

(crecimiento anual)

Agrupación industrial	Bogotá (p)					Cundinamarca (p)				
	2022					2022				
	I	II	III	IV	Cont. IV	I	II	III	IV	Cont. IV
Total, Comercio Minorista y vehículos	15,8	25,6	9,2	0,5	0,5	19,9	26,6	8,0	1,3	1,3
Vehículos automotores nuevos	18,0	30,2	12,8	6,1	2,1	67,3	62,0	16,4	19,7	4,5
Partes, piezas (autopartes) y accesorios (lujos) para vehículos automotores, motocicletas, sus partes y accesorios	17,8	37,8	24,3	9,7	0,4	22,4	32,1	12,0	5,3	0,3
En establecimientos no especializados; y en especializados en alimentos, bebidas y tabaco	8,0	15,7	3,8	-3,0	-1,2	4,1	13,4	4,2	-7,4	-3,7
Equipos de informática y comunicaciones en establecimientos especializados; otros enseres domésticos en establecimientos especializados.	26,0	27,5	-1,9	-17,4	-1,5	12,9	18,5	1,1	-7,1	-0,6
Artículos culturales y de entretenimiento en establecimientos especializados.	26,7	44,7	14,6	-0,6	0,0	4,0	6,3	22,3	-3,5	0,0
Prendas de vestir y sus accesorios; calzado y artículos sucedáneos al cuero en establecimientos especializados.	55,5	64,5	20,6	7,3	0,6	29,5	30,5	5,5	8,9	0,8
Productos farmacéuticos, medicinales, odontológicos; artículos de perfumería, cosméticos y de tocador	10,1	9,1	10,5	5,2	0,1	7,5	5,1	5,9	4,6	0,1

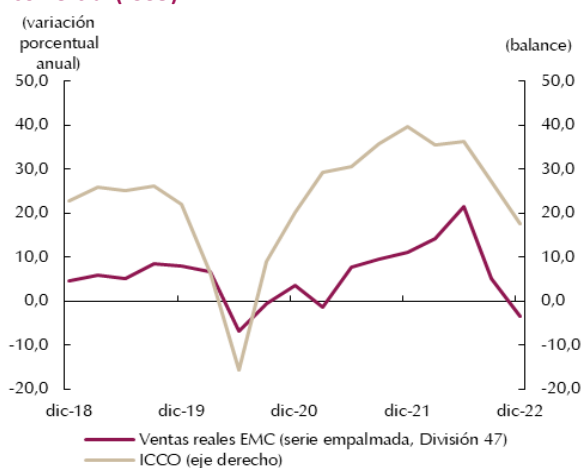
p: provisional

Fuente: DANE, Censo de Edificaciones. Cálculos Banco de la República.

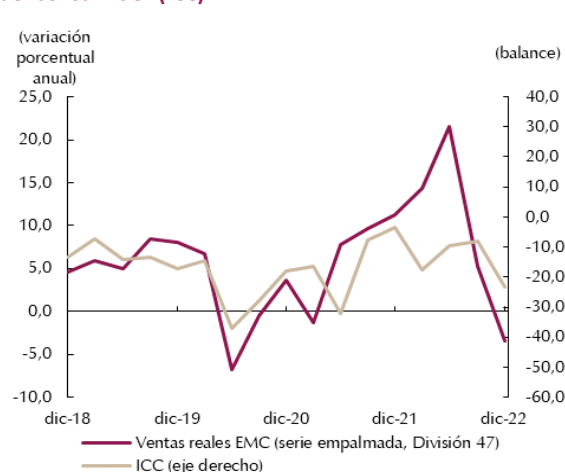
El índice de confianza comercial (ICCO) global de Fedesarrollo para la ciudad capital mostró tendencia similar al comportamiento de las ventas reales empalmadas para el comercio al por menor en establecimientos especializados (Gráfico 6, Panel A.). El ICCO presentó niveles inferiores a los observados en periodos previos principalmente asociados con las menores expectativas de la situación económica para el próximo semestre y al aumento en el nivel de existencias. Por su parte, el Índice de Confianza al Consumidor (ICC) volvió a deteriorarse en el trimestre de análisis (Gráfico 6, Panel B.).

Gráfico 6

A. Bogotá: ventas reales minoristas* e índice de confianza comercial (ICCO)



B. Bogotá: ventas reales minoristas* e índice de confianza del consumidor (ICC)



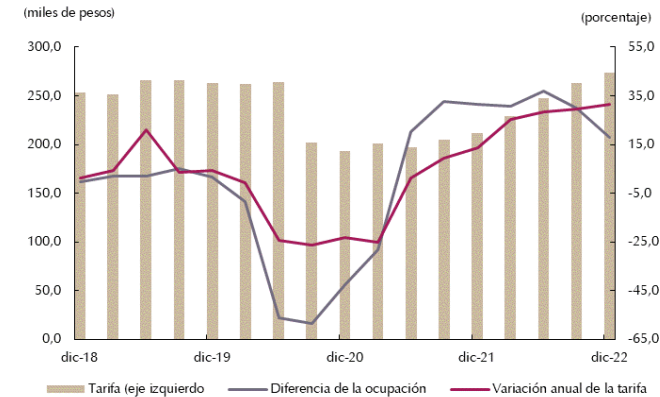
*Total comercio minorista sin combustibles ni vehículos automotores y motocicletas. Serie empalmada, cálculos DANE. Fuente: DANE (EMC) y Fedesarrollo; cálculo del Banco de la República.

El sector hotelero en la ciudad continuó mostrando aumento en su actividad conforme a la temporada de fin de año y la realización de eventos masivos y eventos corporativos, así como la reanudación total del turismo. La ocupación hotelera mantuvo niveles altos según las cifras de la Asociación Hotelera y Turística de Colombia (Cotelco) (Gráfico 7).

Gráfico 7

Bogotá: ocupación hotelera y tarifa promedio

(diferencia anual de la ocupación hotelera, tarifa y crecimiento anual)



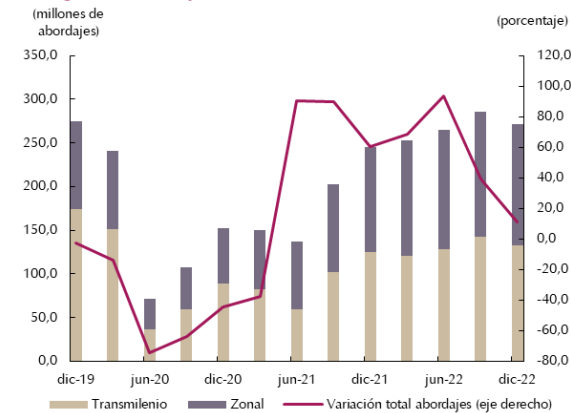
Fuente: Cotelco; cálculos del Banco de la República.

VII. Transporte

Las cifras de Transmilenio S.A en sus 9² troncales en la ciudad capital (incluido TransMiCable) registró aumento en la operación terrestre urbana por medio del sistema integrado de transporte público (SITP). El transporte urbano alcanzó mayor normalización en el movimiento de pasajeros al acumular en el último trimestre del año una cifra cercana a la obtenida en 2019, aunque se revirtió la utilización de la operación zonal frente a la troncal (Gráfico 8). La primera alcanzó un mayor cubrimiento 51,1%, superior en 2,1 puntos porcentuales (pp) en relación con la registrada en 2019. La tendencia se explicó en la implementación de esquemas flexibles de trabajo en casa en algunas actividades en la ciudad, tras superar las restricciones a la movilidad surgidas con la pandemia.

Gráfico 8

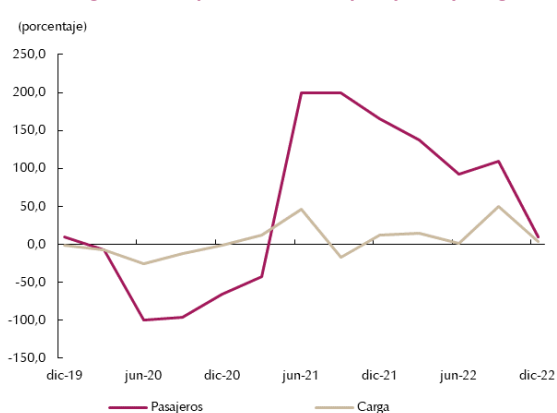
A. Bogotá: abordajes del SITP



Fuente: Transmilenio S.A. cálculos Banco de la República.

Gráfico 9

B. Bogotá: transporte aéreo de pasajeros y carga salidos



Fuente: Aerocivil; cálculos Banco de la República.

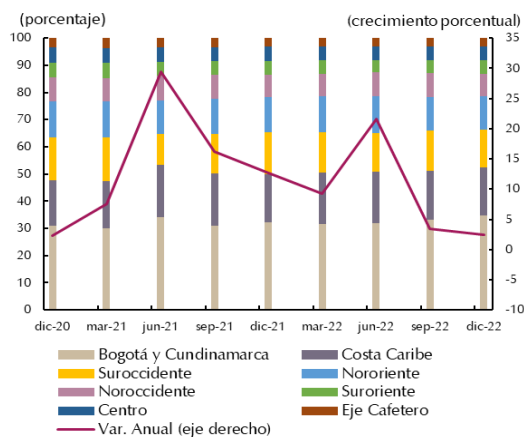
² Portal Américas, Cabecera Autopista Norte, Cabecera Calle 80, Portal Suba, Portal Sur, Portal Eldorado, Cabecera Usme, Portal Tunal y Portal 20 de Julio. Transmilenio.

En cuanto al transporte aéreo mantuvo su buen comportamiento en la movilización de pasajeros jalónados por la temporada de fin de año según las cifras de la Aeronáutica Civil de Colombia (Aerocivil)³ (Gráfico 9). En el último trimestre del año, el terminal aéreo del aeropuerto Internacional El Dorado alcanzó niveles similares a los registrados en el mismo periodo de 2019. El restablecimiento total de la operación aérea obedeció a la reactivación de las economías internacionales y la libre circulación de viajeros, reanudación de conferencias, conciertos y eventos presenciales, así como el aumento de las actividades turísticas. Los vuelos internacionales continuaron liderando la completa recuperación con vuelos hacia Estambul, Barcelona, Ámsterdam, Madrid, Londres, París, Costa Rica, Panamá y los Estados Unidos (EE. UU.). En relación con los vuelos nacionales sobresalieron los destinos Santa Marta, Cúcuta, Pasto, Pereira y Cartagena.

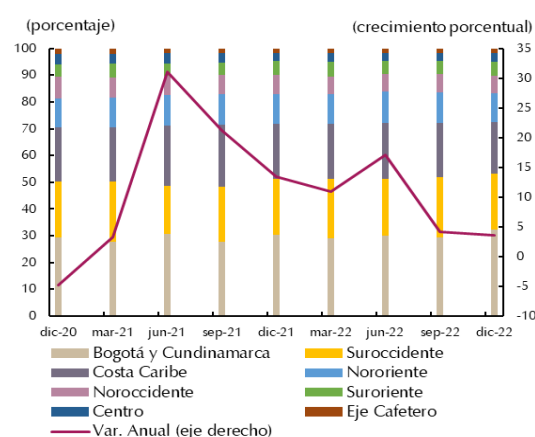
El transporte de carga terrestre mostró menor ritmo de crecimiento en la región dada una mayor normalización en la operación (gráfico 10 A. y B.). Los despachos estuvieron impulsados por las bebidas alcohólicas y no alcohólicas (gaseosa, aguas y refrescos) y de vidrios y sus manufacturas para atender la demanda de fin de año, así como los combustibles minerales (carbón de hulla) fueron jalónados por altas ventas al exterior. En cuanto a la carga recibida, entre los productos ingresados a la región sobresalieron los cereales (arroz, trigo y maíz), sal, cemento, gravilla y mármol.

Gráfico 10

A. Bogotá-Cundinamarca: carga terrestre despachada



B. Bogotá-Cundinamarca: carga terrestre recibida



Fuente: Ministerio de Transporte; cálculos del Banco de la República.

IX. Comercio exterior

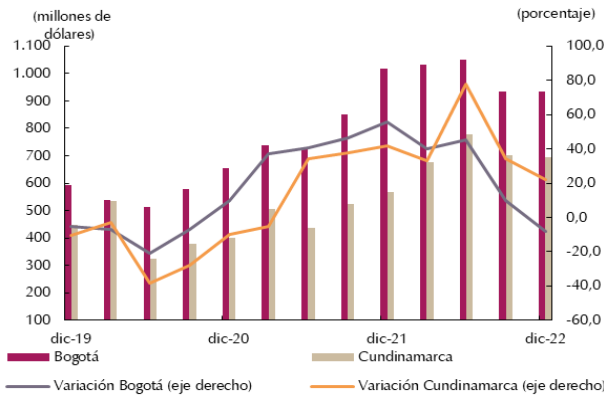
En la región (Bogotá y Cundinamarca) en el último trimestre del año las exportaciones mostraron menor ritmo de crecimiento anual, mientras que las importaciones registraron contracción según las estadísticas del DANE (Cuadro 4 y 6). Las exportaciones (sin petróleo y sus derivados) totalizaron US\$ 1.626 millones (m), con Bogotá concentrando 57,4% y Cundinamarca 42,6% (Gráfico 11.A.). Las ventas externas de la región aumentaron a tasas inferiores a las registradas en trimestres previos, dada una relativa normalización en el comercio internacional, en medio de la prolongación de la invasión de Rusia a Ucrania, algunos desequilibrios postpandemia en las cadenas de suministro, dificultades logísticas en puertos y altos costos de transporte.

³ Las cifras de la Aerocivil incluyen la información reportada por las empresas aéreas, tráfico de vuelos chárter y tráfico de aerotaxis. No incluye los pasajeros en tránsito, ni pasajeros en conexión.

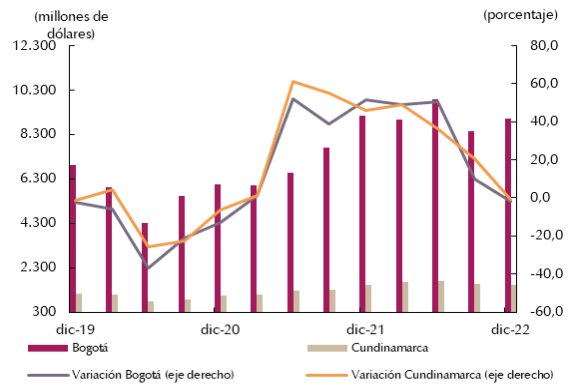
Gráfico 11

Bogotá y Cundinamarca: comercio exterior* (crecimiento y nivel)

A. Exportaciones



B. Importaciones



*Exportaciones sin incluir petróleo y sus derivados. Fuente: DANE; cálculos Banco de la República.

El comportamiento de las exportaciones en el último trimestre de 2022 obedeció principalmente a la alta base de comparación anual en los despachos de flores, combustibles, café, materias plásticas y farmacéuticos (Cuadro 4). En la comparación anual, la venta de flores alcanzó niveles históricamente altos en 2021 y superados en 2022, luego la reactivación de las economías a nivel internacional y la reanudación de actividades turísticas, celebraciones y eventos presenciales. A pesar de la invasión de Rusia a Ucrania y la caída en el despacho de flores hacia el primer país siendo uno de los principales compradores, las exportaciones en 2022 se situaron por encima de las registradas en 2019. En relación con los combustibles, se mantuvieron a niveles altos de exportación desde el año pasado teniendo en cuenta la larga duración del conflicto en Ucrania y el rompimiento de la venta del gas ruso a Europa, jalonando fuentes alternativas de energía como el carbón en especial para enfrentar el invierno. En la actualidad, las exportaciones de hullas bituminosas y coque componen un tercio de las exportaciones despachadas desde Cundinamarca y en 2022 frente a 2019 crecieron 136%.

Cuadro 4

Bogotá y Cundinamarca: principales productos de exportación (crecimiento anual y participación) (porcentaje)

Productos Nandina 2 dígitos	2021 (p)		Año 2021	2022 (p)				Año 2022	Part. IV 2022
	III	IV		I	II	III	IV		
Plantas vivas y productos de la floricultura	-5,4	37,0	20,6	28,6	30,1	38,1	-8,7	20,9	21,0
Combustibles minerales y aceites	99,8	171,8	89,2	106,0	189,0	83,0	22,8	84,1	15,7
Café, té, yerba mate y especias	221,8	270,6	204,0	126,7	427,5	34,9	9,7	75,3	11,9
Aceites esenciales, perfumería y cosméticos	24,6	22,1	15,2	9,3	13,7	10,5	-7,5	5,6	4,7
Materias plásticas y sus manufacturas	46,4	38,5	31,2	27,8	36,4	16,9	8,2	21,1	4,5
Máquinas, aparatos y material eléctrico	21,6	8,1	18,1	-5,5	34,0	3,0	22,3	13,0	4,5
Productos farmacéuticos	9,6	15,1	13,2	3,0	22,1	-2,3	-7,8	2,4	3,3
Reactores nucleares y aparatos mecánicos	18,1	-7,2	9,5	7,2	48,2	6,5	9,6	15,8	2,4
Vehículos automóviles tractor, ciclo y partes	54,6	-1,4	-4,2	9,8	114,4	-28,6	-17,9	-0,4	2,3
Preparaciones alimenticias	64,4	50,2	55,8	6,4	66,0	38,2	13,7	28,9	1,7
Resto de exportaciones	57,3	34,2	38,0	28,4	29,3	1,6	1,6	13,3	27,9
Total	43,1	50,5	36,7	37,3	57,6	19,2	2,5	26,8	100,0

(p): cifras provisionales.

Fuente: DANE; cálculos del Banco de la República.

El café mostró menor ritmo en el incremento de las exportaciones considerando los altos niveles registrados el año anterior y, a pesar de la reducción anual de la producción ocasionada por el fenómeno de la Niña, los despachos se mantuvieron altos. Los aceites esenciales también fueron afectados por las intensas lluvias originando escasez de materia prima. Los productos farmacéuticos continuaron despachando a volúmenes anuales superiores combinados con la fuerte reducción de los precios internacionales de insumos, ocasionando la caída en el último trimestre del año. Por su parte, las ventas de vehículos automóviles aún no alcanzan los niveles exportados en prepandemia, teniendo en cuenta la persistencia de algunos cuellos de botella en el suministro de componentes y los altos precios de las piezas, autopartes y repuestos.

Por país de destino, los EE. UU. concentraron un tercio de las exportaciones de la región jalonadas por café, flores, oro, esmeraldas y aparatos emisores (Cuadro 5). En Ecuador, segundo país con mayor participación, se registró una caída acentuada en vehículos de carga en todos los modelos, seguida de la reducción en despachos de tejidos de punto. A México se presentó contracción en la venta externa de coques y semicoques, en contraste con los fuertes crecimientos de despachos de hullas bituminosas hacia Brasil, Turquía y Japón. Hacia el último país adicional se destacó el incremento en las exportaciones de café. Por su parte, hacia Perú y Holanda sobresalieron los despachos de hullas térmicas.

Cuadro 5
Bogotá y Cundinamarca: principales países de destino de las exportaciones
(crecimiento anual y participación)
(porcentaje)

Países	2021 (p)		Año 2021	2022 (p)				Año 2022	Part IV 2022
	III	IV		I	II	III	IV		
Estados Unidos	32,9	51,6	36,5	33,5	47,7	18,9	-1,4	24,1	32,1
Ecuador	68,9	31,4	36,8	40,7	34,6	-1,0	-5,2	13,5	9,9
Brasil	17,1	22,4	18,9	94,4	146,4	178,5	39,9	104,9	5,3
Perú	27,4	27,9	24,5	6,0	23,5	8,9	-2,6	7,5	5,2
México	87,2	103,3	67,7	5,1	14,8	-4,2	-42,4	-11,8	5,0
Japón	36,5	59,0	22,5	15,8	248,4	73,8	119,5	104,6	4,3
Holanda	23,6	25,6	43,2	-3,4	-4,9	19,9	82,0	20,3	3,3
Venezuela	107,7	70,3	82,1	91,7	77,8	55,6	65,0	69,0	3,3
Turquía	185,1	4855,3	434,4	105,0	***	200,4	52,1	226,9	2,1
Chile	19,2	20,9	23,2	20,9	23,3	-14,5	-31,1	-3,7	1,9
Demás países	39,5	49,6	34,4	53,9	62,1	12,5	0,0	27,9	27,7
Total	43,1	50,5	36,7	37,3	57,6	19,2	2,5	26,8	100,0

(p): cifras provisionales.

Fuente: DANE; cálculos del Banco de la República.

En el último trimestre del año las importaciones en la región sumaron US\$ 10.497,1 m (Gráfico 11.B.), alcanzando una gran proporción del total importado por el país (58,2%), donde Bogotá concentró 85,7% y Cundinamarca 14,3% (Cuadro 6). Por uso o destino económico, las importaciones de bienes de capital para la industria, combustibles y equipo de transporte alcanzaron crecimientos importantes jalonados por altos volúmenes de compra externa. El comportamiento del primer ítem se explicó en la ejecución de las inversiones planeadas con antelación, después de la reactivación de la economía tras superar las restricciones por Covid-19. En contraste, las importaciones de materias primas y productos intermedios para la industria mostraron deterioro asociado con la moderación del consumo de los hogares frente al observado el año anterior. Por su parte, las importaciones de combustibles estuvieron jalonadas por el aumento de uso de vehículos dadas las actividades para fin de año.

Cuadro 6**Bogotá y Cundinamarca: importaciones según uso o destino económico**

(crecimiento anual en porcentaje)

CUODE ¹ 2dígitos	2021(p)		2022 (p)				Año 2022	Part IV 2022
	IV	Año 2021	I	II	III	IV		
O. Diversos	-1,7	33,2	-16,0	-14,2	3,7	28,0	1,4	0,0
I. Bienes de consumo no duraderos	29,6	12,6	23,6	35,5	4,1	1,3	14,2	13,6
II. Bienes de consumo duraderos	41,5	43,7	32,8	34,5	-1,8	-16,8	7,8	10,6
III. Combustibles, lubricantes y productos conexos	247,8	67,1	151,4	235,4	40,2	26,9	92,6	12,6
IV. Materias primas y producción interna para la agricultura	54,6	37,4	42,5	65,1	7,2	-13,6	20,9	3,1
V. Materias primas y producción interna para la industria	77,0	55,1	53,9	22,7	6,5	-15,3	13,1	25,9
VI. Materiales de construcción	66,8	60,9	27,8	36,1	-0,9	-16,8	8,6	1,9
VII. Bienes de capital para la agricultura	24,6	25,4	6,1	30,6	14,5	0,7	12,0	0,2
VIII. Bienes de capital para la industria	17,7	17,4	35,4	37,7	-3,7	5,2	17,1	22,0
IX. Equipo de transporte	24,3	28,1	61,0	59,1	88,3	26,5	56,6	10,0
Total	50,5	35,2	49,2	48,1	11,5	-1,6	23,4	100,0

(p): cifras provisionales;

1 clasificación según uso o destino económico (CUODE).

Fuente: DANE; cálculos del Banco de la República.

Por principales países de origen de las importaciones, de China y los EE. UU. agruparon cerca de la mitad de las compras externas de la región (Cuadro 7). Las importaciones provenientes de China se concentraron mayoritariamente en teléfonos inteligentes, grupos electrógenos de energía eólica, portátiles, celulares, paneles y vehículos. La caída de las importaciones obedeció a la alta base de comparación anual, impulsadas con las tres jornadas del IVA en último trimestre de 2021 y, en alguna medida, a las cuarentenas estrictas en China por rebrotes de Covid-19. Desde los EE. UU. se destacaron las importaciones de gasolinas, aceites livianos, aceites crudos de petróleo, lubricantes y camperos, en contraste con las fuertes reducciones en gasoils, soya y medicamentos. Las compras externas a Brasil continuaron jalonadas por maíz amarillo, automóviles, tractores y café, y de Argentina aumentaron en vehículos, camperos, cebada y frijoles.

Cuadro 7**Bogotá y Cundinamarca: importaciones según uso o destino económico**

(crecimiento anual y participación)

(porcentaje)

Países	Año 2021		2022 (p)				Año 2022	Part IV 2022	
	III	IV	I	II	III	IV			
China	17,7	52,6	33,5	63,5	31,3	9,7	-5,6	21,1	24,3
Estados Unidos	34,4	86,5	35,2	56,2	98,9	28,8	-8,7	35,9	23,3
Brasil	49,0	21,7	39,0	88,5	27,9	66,0	37,6	50,9	7,2
México	41,3	29,7	24,5	9,1	22,9	-17,0	-19,3	-3,9	6,2
Alemania	31,6	40,6	23,4	33,9	12,0	21,4	-6,6	13,5	3,8
Argentina	124,1	57,2	52,5	113,5	25,0	-22,0	34,6	21,0	2,5
Francia	120,8	-15,2	30,0	58,9	85,3	75,8	1,6	53,0	2,4
Japón	60,5	38,7	37,0	9,4	21,1	7,2	23,5	15,1	2,1
Italia	52,7	38,8	33,6	42,0	28,7	13,2	25,9	26,3	1,9
España	90,9	50,4	58,4	60,0	4,1	-3,6	2,2	11,5	1,9
Demás países	59,6	47,5	39,7	36,5	48,8	-3,8	1,2	18,0	24,4
Total Bogotá	41,1	50,5	35,2	49,2	48,1	11,5	-1,6	23,4	100,0

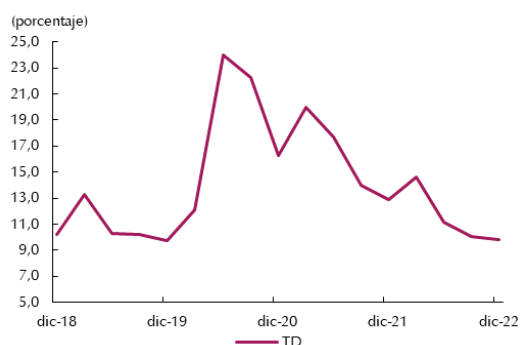
(p): cifras provisionales.

Fuente: DANE; cálculos del Banco de la República.

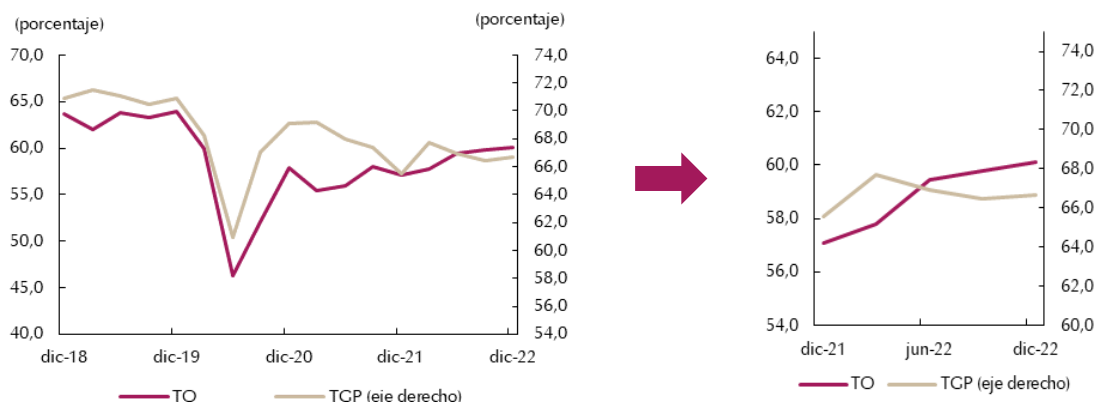
X. Mercado laboral

En el trimestre móvil de octubre a diciembre la tasa de desempleo (TD) para la ciudad capital disminuyó a niveles de un dígito (9,8%), alcanzando niveles observados en el mismo periodo de 2019 (Gráfico 12.A.). El mejor desempeño obedeció a la estabilización del mercado laboral y al efecto estacional de fin de año, por aumento en la realización de eventos y reuniones empresariales, mayor movilidad en la ciudad y fuerte asistencia en centros comerciales. Por componentes del mercado la TD se vio favorecida por el aumento en la demanda laboral, representada por la tasa de ocupación (TO), superando el ritmo de crecimiento de la oferta laboral correspondiente a la tasa global de participación (TGP) (Gráfico 12.B.).

Gráfico 12
Bogotá: Indicadores laborales
(trimestre móvil)
A. Tasa de desempleo



B. Tasa de ocupación (TO) y tasa global de participación (TGP)



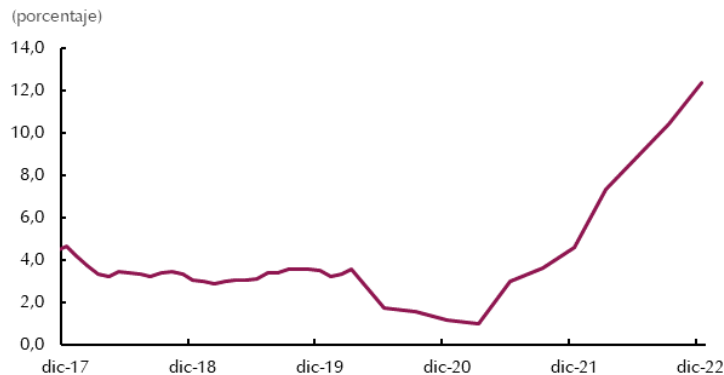
Fuente: DANE (GEIH); cálculos del Banco de la República.

En Bogotá los ocupados presentaron aumento anual (6,5%), con 238 mil nuevos empleos. La administración pública y defensa, la industria manufacturera, las actividades artísticas y de entretenimiento, transporte y almacenamiento, las actividades financieras y profesionales, fueron los sectores de mayor crecimiento en el número de ocupados en el trimestre de análisis, concentrando cerca del 65% de la ocupación en la ciudad. El comercio y reparación de vehículos y la construcción por su parte, registraron contracción en los ocupados teniendo en cuenta la moderación del consumo de los hogares, los altos costos de los repuestos importados y el deterioro de la construcción por la culminación de proyectos de edificaciones en la ciudad y menores iniciaciones.

XI. Precios

A diciembre la inflación de la ciudad capital medida por la variación anual del Índice de Precios al Consumidor (IPC) cerró en 12,35% (Gráfico 13). La aceleración anual de la inflación en Bogotá superior en 7,74 pp, obedeció principalmente a la indexación de precios de algunos rubros a niveles altos, la depreciación acumulada del peso frente al dólar y diversos choques de oferta, adicional al buen comportamiento de del consumo privado. Los efectos de los choques internos persistentes como el fenómeno de la Niña, altos costos de producción y dificultades en el transporte, continuaron ejerciendo presiones al alza en los precios. En cuanto a los choques externos la inflación estuvo jalonada por los efectos de la prolongación de la invasión de Rusia a Ucrania, altas inflaciones en las economías de los principales socios comerciales y algunos desbalances en las cadenas de suministro.

Gráfico 13
Bogotá: Inflación anual
(Base diciembre 2018=100)



Fuente: DANE (www.dane.gov.co); cálculos Banco de la República.

La canasta del IPC de alimentos registró variaciones anuales al alza en los perecederos y procesados (Cuadro 8). Los choques de oferta han perjudicado los cultivos de los alimentos perecederos, dadas unas condiciones climatológicas adversas por la intensidad de las lluvias y su mayor duración ocasionando dificultades en la siembra, recolección y distribución. Adicional, los elevados costos de producción, el aumento de los fletes en el transporte desde el segundo semestre de 2021 y la guerra en Ucrania han afectado la cadena de suministro de materias primas agrícolas ejerciendo presiones sobre los precios. Los alimentos con altas subidas fueron la cebolla, arracacha, yuca, plátanos, huevos, hortalizas, legumbres y las papas.

En los procesados el incremento de la inflación obedeció principalmente al traspaso de la depreciación acumulada de la tasa de cambio a los precios, adicional a los altos costos operativos, la inestabilidad y altos precios de los insumos para producción y escasez de materia prima. La tendencia alcista de los precios de los procesados estuvo impulsada además por la reactivación de conciertos, eventos corporativos y las celebraciones de fin de año. Los alimentos de mayor peso con altas cotizaciones fueron arroz, leche, pan, carne de res y quesos y productos afines. El café, azúcar y el trigo también registraron alzas significativas, los dos primeros por las intensas lluvias en el país y el tercero por incremento en los precios internacionales luego de la suspensión del acuerdo de la Organización de

Naciones Unidas (ONU) que permitía exportar los cereales de Ucrania por el Mar Negro. Ucrania y Rusia producen cerca del 25% del trigo consumido en el mundo⁴.

Cuadro 8
Bogotá: indicadores de inflación al consumidor
 (Crecimientos anuales)

Descripción	(porcentajes)				
	dic-21	mar-22	jun-22	sep-22	dic-22
Total	4,62	7,34	8,89	10,42	12,35
Sin Alimentos	2,76	4,64	6,46	7,82	9,76
Bienes sin alimentos ni regulados	2,82	6,11	7,96	11,61	15,26
Servicios sin alimentos ni regulados	1,86	3,56	5,31	6,11	7,84
Regulados	5,46	6,33	8,34	8,98	9,75
Alimentos (incluye bebidas no alcohólicas)	16,78	24,70	23,67	25,91	27,34
Alimentos Primarios o perecederos	25,26	39,58	28,92	31,73	32,67
Alimentos Procesados	14,42	20,27	22,07	24,16	25,72

Fuente: DANE (www.dane.gov.co); cálculos Banco de la República.

En cuanto al IPC de bienes sin alimentos ni regulados (SAR) la aceleración de la inflación se asoció con las presiones cambiarias acumuladas desde el segundo semestre del año y un consumo de bienes durables relativamente estable. En Bogotá, los productos de limpieza y mantenimiento fueron los de mayor aumento en precios por la continua demanda en medio de desequilibrios en las cadenas de suministro de insumos y materiales para la producción. En el mismo contexto, se registraron alzas en los precios de vehículos nuevos o usados, motos y bicicletas, llantas, neumáticos, piezas, aditivos, líquidos de frenos, entre otros. Por su parte, los artículos de papelería como cuadernos, agendas y resmas de papel registraron incrementos importantes anticipados a la feria escolar de 2023.

En los regulados la aceleración en la inflación estuvo relacionada con el aumento de las tarifas de los servicios públicos (gas, electricidad y alcantarillado) en la ciudad. El rubro del gas fue el de mayor aceleración explicada en parte por los altos precios internacionales de los combustibles jalonados por la guerra en Ucrania y la depreciación del peso, adicional a la ejecución de inversiones. Los combustibles para vehículos también presentaron ajustes importantes de precios al alza decretados por el Gobierno Nacional.

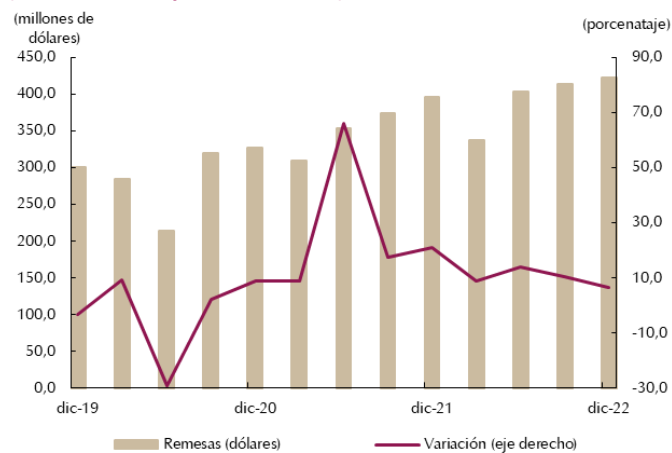
La inflación del IPC de servicios SAR estuvo liderada por fuertes subidas en las pólizas de seguros teniendo en cuenta la dinámica utilización de vehículos, adicional a la depreciación del peso frente al dólar y el incremento de los precios de las autopartes importadas en medio de cuellos de botella y altos costos por fletes. El transporte de pasajeros y equipaje en avión, así como los paquetes turísticos y las comidas preparadas fuera del hogar y en los establecimientos también jalaron al alza los precios de la subcanasta, debido a los altos costos operativos y el dinamismo en la movilización de pasajeros por la realización de eventos empresariales y recreativos y la temporada de vacaciones.

⁴ Fuente Bloomberg.

XII. Otras variables económicas

En el año las remesas recibidas por el departamento de Cundinamarca (incluye Bogotá) totalizaron una cifra récord de US\$1.575,3 m, evidenciando un crecimiento del 10.0% anual. El aumento de envíos por parte de los residentes en el exterior se ha visto favorecido por la recuperación del mercado laboral, especialmente en los EE. UU., y la recuperación económica en las diferentes economías. Para el último trimestre del año los ingresos recibidos por concepto de remesas fueron US\$422 m, según las cifras publicadas por el Banco de la República (Gráfico 14), alcanzando una cifra histórica frente a periodos pre-pandemia. Por países origen, los EE. UU. concentraron 64,0% del total, seguidos de España (11,0%) y Chile (4,0%). Por departamentos, Cundinamarca ocupó la segunda posición luego del Valle del Cauca, y en tercer lugar se ubicó Antioquia.

Gráfico 14
Cundinamarca. Remesas ^{Pr}
(Nivel trimestre y variación anual)



^{Pr}: cifras preliminares sujetas a revisión

Fuente: Encuesta trimestral de remesas - Banco de la República; Cálculos Banco de la República



El *Boletín Económico Regional* (BER)
se puede consultar en:
<http://www.banrep.gov.co/ber>



El *Boletín Económico Regional* (BER) es una publicación trimestral elaborada por los Centros Regionales de Estudios Económicos del Banco de la República, cuyo propósito es ofrecer a los agentes de la economía y público en general información periódica, confiable y oportuna sobre la evolución de las principales variables de la actividad económica de las regiones del país y los departamentos que las componen.



Sugerencias y comentarios:
atencionalciudadano@banrep.gov.co