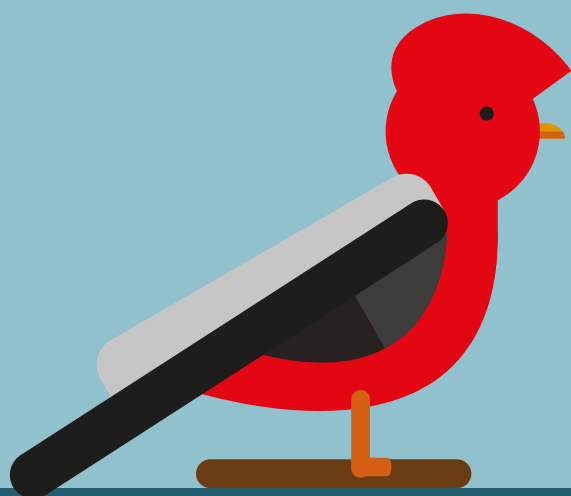


# BER

BOLETÍN ECONÓMICO REGIONAL



ISSN 2665-184X



## SUROCCIDENTE

III TRIMESTRE DE 2021

CAUCA, NARIÑO, PUTUMAYO,  
VALLE DEL CAUCA

GALLITO DE LAS ROCAS  
*RUPICOLA PERUVIANUS*

# BER

BOLETÍN ECONÓMICO REGIONAL



## SUROCCIDENTE

III TRIMESTRE DE 2021

CAUCA, NARIÑO, PUTUMAYO,  
VALLE DEL CAUCA

ISSN 2665-184X

El Boletín Económico Regional es una publicación de la Sección de Sucursales Regionales de Estudios Económicos, Departamento Técnico y de Información Económica, Banco de la República.

DOI: <https://doi.org/10.32468/ber-surocc.tr3-2021>

Códigos JEL: R10, R11, R12

---

Dora Alicia Mora

**Jefe Sección Sucursales Regionales Estudios Económicos**

Julio Escobar Potes

**Jefe Regional**

**Equipo técnico:**

Arley Barandica Villegas

Diana Cortázar Gómez

Johana Sanabria Domínguez

Nicolás Villanueva Dávila

**Palabras clave del Boletín Económico Regional:** Economía del Suroccidente, industria, comercio, remesas.

---

Las opiniones y posibles errores son responsabilidad exclusiva de los autores y no comprometen al Banco de la República ni a su Junta Directiva.

# Tabla de contenido

Panorama económico .....	3
I. Agropecuario .....	4
II. Minería.....	8
III. Industria .....	9
IV. Servicios públicos .....	11
V. Construcción .....	13
VI. Comercio y turismo .....	14
VII. Transporte .....	16
VIII. Sistema financiero.....	19
IX. Comercio exterior.....	25
X. Mercado laboral .....	29
XI. Precios.....	33
XII. Otras variables económicas.....	36

# Panorama económico

*La economía de Suroccidente se recuperó en el tercer trimestre de 2021, según el desempeño de las actividades de seguimiento, luego de su desplome por los bloqueos viales. Fue importante el alza en la producción manufacturera orientada a suplir los inventarios que se agotaron en el comercio durante el trimestre anterior; a su vez, el comercio se expandió a tasas significativas que ayudaron a retomar los empleos perdidos durante la pandemia. Además, los ingresos de las remesas del exterior intensificaron la recuperación de la actividad económica, y junto con el crecimiento de los desembolsos del crédito hipotecario estimularon el mejor desempeño en el mercado inmobiliario. En cuanto a la inflación, esta continuó al alza, en parte, por el crecimiento en los precios implícitos de las materias primas y demás insumos importados para el aparato productivo de la región; mientras el empleo se reactivó en correspondencia con la recuperación económica.*

Entre julio y septiembre de 2021, la producción fabril de Suroccidente reinició operaciones en todas las zonas productoras para recuperar niveles de inventarios agotados en el comercio interno y para atender pedidos internacionales dejados de suplir en el periodo previo. No obstante, problemas logísticos en los puertos locales y del Caribe impidieron la recuperación plena del comercio exterior de la región.

Las remesas de los colombianos en el exterior presentaron importantes aumentos que ayudaron a estimular la demanda de los hogares por bienes de consumo final y la inversión en viviendas nuevas y usadas. A esta última actividad se le agrega el mejor apalancamiento vía incremento en el crédito hipotecario y los estímulos del Gobierno que incrementan la capacidad adquisitiva de los hogares.

De igual forma, el comercio de Suroccidente creció por fortalecimiento de la demanda interna, mejora en la confianza del consumidor y eliminación de restricciones de movilidad vigentes un año atrás. Crecieron las ventas minoristas y las de vehículos nuevos, estas últimas apalancadas con créditos; sin embargo, inventarios limitados de automotores restringieron un mayor avance en el sector. Por su parte, la ocupación hotelera se recuperó frente a los bajos registros del año pasado, impulsada por visitantes nacionales.

Hubo menos impulso en la actividad financiera, donde la cartera de consumo tuvo ligero avance por niveles de empleo de la pre pandemia que aún faltan por recuperar; mientras que la línea comercial, la de mayor participación en la región y concentración en el Valle del Cauca, disminuyó ligeramente por incertidumbre empresarial sobre nuevas inversiones junto a menores incentivos del programa de subsidios a la nómina.

En cuanto a la inflación en la región, creció presionada por los precios de alimentos ante la caída en la oferta local de perecederos afectada por la ola invernal que vive el país y que ha generado pérdida en las cosechas y retraso en las siembras. Por último, en el mercado laboral se presentó recuperación de los puestos de trabajo efectivamente ocupados y un continuo descenso en la tasa de desempleo.

# I. Agropecuario

El presente capítulo analiza la actividad agropecuaria, en general, a partir de indicadores indirectos relacionados con la producción de los principales productos de la región, dado que en algunos casos no se dispone de información de dicha variable a nivel regional, con la periodicidad y oportunidad que se requiere para la publicación del presente documento.

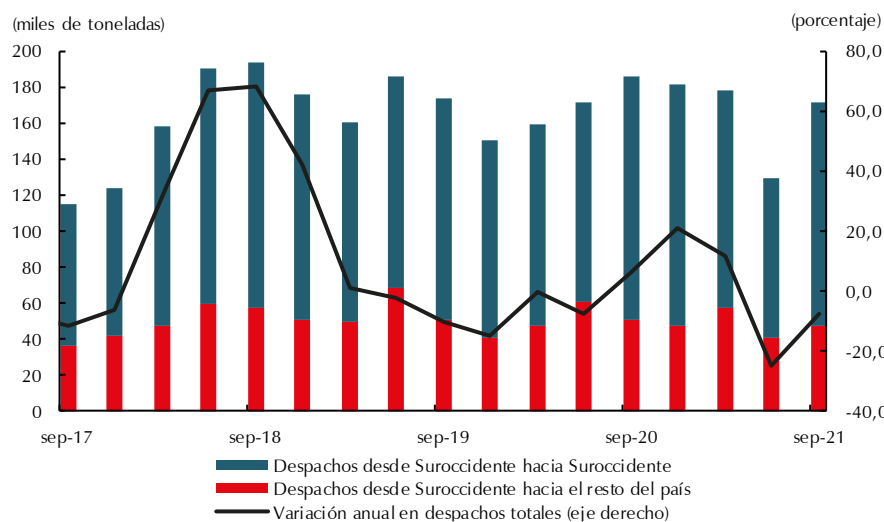
Durante el tercer trimestre de 2021, según estadísticas de abastecimiento del SIPSA, Suroccidente despachó 171.398 toneladas de productos agrícolas de origen local hacia los mercados mayoristas del país, cifra inferior en 7,6% respecto al mismo periodo de un año atrás (Cuadro 1). Esta reducción obedeció a la pérdida de algunas cosechas afectadas por la fuerte ola invernal, así como el retraso en siembras ocasionadas por las lluvias y por las pérdidas económicas durante los bloqueos viales del trimestre anterior.

Nariño aportó 92.949 toneladas de alimentos, un poco más de la mitad del total de perecederos que envió la región a las centrales de abasto, compuesto en su mayoría por las diferentes variedades de papa, producto que mermó en 14,0% su oferta por bajo ciclo de cosecha. El Valle del Cauca aportó el 34,4%, Cauca el 10,4% y Putumayo el 1,0% restante. Cabe destacar que los grupos tubérculos, raíces y plátanos y verduras y hortalizas presentaron reducción en su despacho, mientras que frutas tuvo crecimiento (Cuadro 1).

Gráfico 1

## Suroccidente. Despacho de productos agrícolas<sup>1</sup> desde Suroccidente hacia las centrales de abasto del país

(toneladas y variación anual)



<sup>1</sup> Incluye frutas, tubérculos, raíces y plátanos, verduras y hortalizas.

Fuente: SIPSA - DANE. Cálculos del Banco de la República.

En el periodo de análisis, el 72,6% de los productos de origen regional se destinó al abastecimiento de Suroccidente, y el 27,4% restante se despachó hacia otras regiones, en especial al Eje Cafetero, Antioquia y Chocó y la zona de Bogotá y Cundinamarca. De esta manera, la menor disponibilidad de alimentos perecederos en los mercados mayoristas se reflejó en la inflación anual de alimentos del

IPC tanto nacional (12,40%), como para las ciudades de Popayán, Cali y Pasto, donde se ubicó en 16,30%, 12,24% y 11,75%, respectivamente, como se analiza en el capítulo de precios.

**Cuadro 1**

**Suroccidente. Despacho de productos agrícolas<sup>1</sup> desde la región hacia las centrales mayoristas del país, por departamento de origen**

**Tercer trimestre 2020-2021**

(Volumen en toneladas, crecimiento anual y participación)

Grupo	Valle del Cauca	Nariño	Cauca	Putumayo	Total Suroccidente
2020					
Tubérculos, raíces y plátanos	5.060	67.650	15.420	1.089	89.219
Verduras y hortalizas	18.053	36.125	781	840	55.799
Frutas	33.324	4.591	2.443	126	40.484
Total despacho	56.437	108.366	18.644	2.055	185.502
2021					
Tubérculos, raíces y plátanos	4.135	58.207	14.491	815	77.648
Verduras y hortalizas	18.415	30.904	806	827	50.952
Frutas	36.392	3.838	2.456	112	42.799
Total despacho	58.943	92.949	17.752	1.754	171.399
Variación anual					
Tubérculos, raíces y plátanos	-18,3	-14,0	-6,0	-25,1	-13,0
Verduras y hortalizas	2,0	-14,5	3,2	-1,6	-8,7
Frutas	9,2	-16,4	0,5	-10,5	5,7
Total despacho	4,4	-14,2	-4,8	-14,6	-7,6

<sup>1</sup> Incluye frutas, tubérculos, raíces y plátanos, verduras y hortalizas.

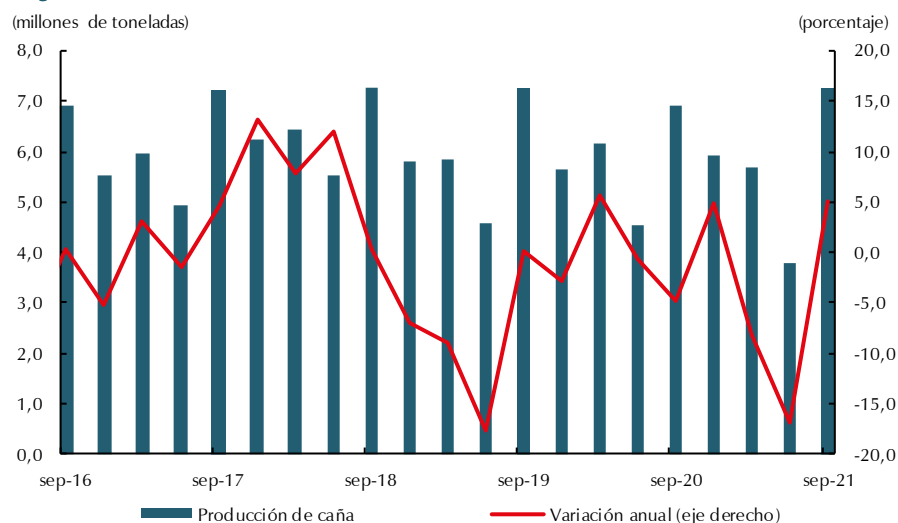
Fuente: SIPSA-DANE. Cálculos Banco de la República.

En lo relacionado con la recolección de la cosecha de caña azucarera para ser molida en los ingenios de la región, las cifras de Asocaña señalaron un gran repunte en el trimestre, al alcanzar un crecimiento anual del 5,0% y casi duplicar el volumen recolectado en el trimestre anterior, cuando los bloqueos viales impidieron recoger las cosechas para continuar con su proceso agroindustrial.

En el periodo Asocaña informó de una recolección total de 7.264.612 de toneladas métricas, volumen superior a las 6.920.459 toneladas recolectadas un año atrás en igual trimestre. Asimismo, se superaron ampliamente las 3.777.794 de toneladas recolectadas en el segundo trimestre de este año (Gráfico 2).

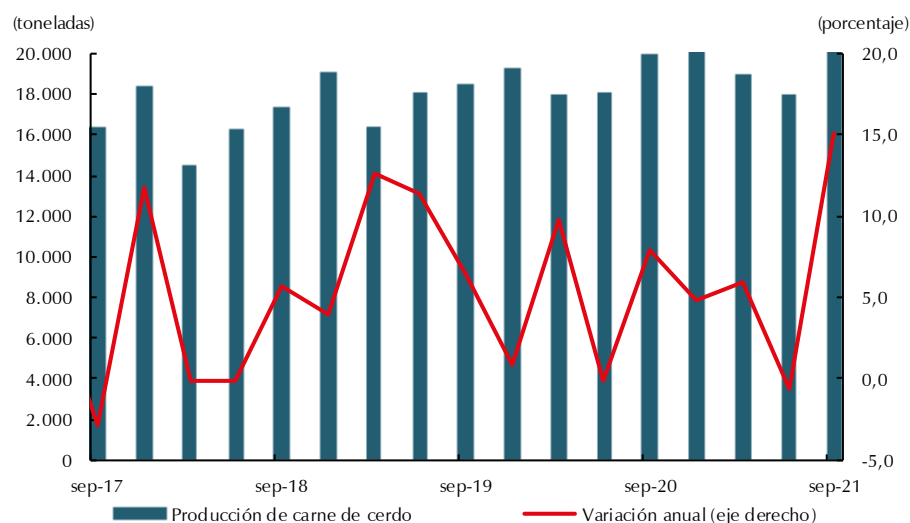
Por el lado pecuario, de acuerdo con las cifras del Fondo nacional de la porcicultura, la producción de carne de cerdo en los departamentos del Valle del Cauca y de Nariño alcanzó un total de 22.943 toneladas, volumen que superó en 17,0% al del mismo periodo del año pasado, cuando alcanzó las 19.608 toneladas. Este resultado ubicó a la región como la segunda productora de carne porcina en el país, al participar con el 17,9% del total nacional en el periodo. Se respalda esta alza en la recuperación del consumo en los hogares de la región luego del cierre de restaurante y asaderos en gran parte del año anterior, al igual que se ha visto favorecido el consumo como alternativa frente al incremento de precios de la carne vacuna durante los últimos trimestres. En igual sentido, el Valle del Cauca se ubicó como el segundo departamento productor del país con un aporte de 22.209 toneladas de carne porcina en el trimestre, 18,2% más que un año atrás, y que le permitió un aporte del 17,3% del total nacional entre julio y septiembre de 2021. Entretanto, en Nariño la producción fue de solo 734 toneladas con una disminución del 10,5% anual en el trimestre (Gráfico 3).

**Gráfico 2**  
**Región Suroccidente<sup>1</sup>. Molienda de caña de azúcar**



<sup>1</sup>Incluye la producción del Valle, Cauca, Risaralda, Quindío y Caldas.  
 Fuente: Asocaña. Cálculos Banco de la República.

**Gráfico 3**  
**Región Suroccidente. Producción de carne de cerdo**



Fuente: Sistema Nacional de Recaudo, Porkcolombia - Fondo Nacional de la Porcicultura. Cálculos Banco de la República.

Asimismo, las cifras de la Encuesta de sacrificio de ganado porcino –ESAG– del DANE señaló que en el Valle se sacrificaron en el periodo 235.049 cabezas de ganado, 17,1% más que en el mismo periodo de un año atrás, con lo cual, el departamento se ubicó en el segundo detrás de Antioquia como productor de este tipo de ganado en el país. Como se menciona más abajo, el crédito para poricultores de Suroccidente estuvo concentrado casi en su totalidad en este departamento, dadas sus ventajas comparativas y la tradición que posee para su cría y levante.

Por otro lado, en lo referente al ganado vacuno, en la misma ESAG del DANE se reportó para dos departamentos de Suroccidente un sacrificio de 47.527 cabezas en el tercer trimestre de 2021. En el



Valle del Cauca se sacrificaron 44.699 cabezas de vacuno y en el departamento del Putumayo 2.828 cabezas, lo cual representó una disminución anual del 5,2% y 17,7%, respectivamente. Para los departamentos de Nariño y del Cauca se agruparon por la reserva estadística al tener menos de tres plantas de sacrificio.

Por su parte, en la procedencia del ganado vacuno sacrificado en la región, el Valle del Cauca y el Putumayo aportaron 21.079 cabezas de vacuno para de las 47.527 sacrificadas en el mismo periodo en estos dos departamentos. A su vez, del Cauca y Nariño procedieron 13.872 cabezas, 8.025 y 5.847 cabezas respectivamente, lo cual significó que al menos fueron traídas de otros departamentos 12.576 cabezas de ganado vacuno para abastecer parcialmente la demanda de la región.

De otra parte, las cifras de la unidad de Seguimiento de Precios de la Leche del Ministerio de Agricultura y Desarrollo Rural, señalaron que durante el tercer trimestre de 2021, el acopio de leche en el suroccidente colombiano para venta directa de la industria a los productores en los departamentos de la región, presentó una caída anual del 14,0%, al igual que en el consolidado del país, donde el descenso anual fue de 11,5%, en medio de un clima favorable para pastos y reducción de importaciones de leche líquida, en polvo y demás derivados lácteos en el año.

## Cuadro 2

### Suroccidente. Volumen de leche captada por la industria a proveedores del sector primario (Tercer trimestre 2018 - 2021)

Departamentos	Miles de litros				Variación anual			Participación 2021
	2018	2019	2020	2021	2019	2020	2021	
Total nacional	781.601	741.905	781.102	691.299	-5,1	5,3	-11,5	100,0
Suroccidente	50.013	51.568	53.394	45.944	3,1	3,5	-14,0	6,6
Valle del Cauca	13.940	13.118	14.334	8.475	-5,9	9,3	-40,9	1,2
Cauca	6.591	5.282	4.565	3.473	-19,9	-13,6	-23,9	0,5
Nariño	29.482	33.167	33.674	33.525	12,5	1,5	-0,4	4,8
Putumayo	n.d.	n.d.	821	472	n.d.	n.d.	-42,5	0,1

Fuente: USP, Reporte agentes compradores de leche cruda.

Suroccidente ha sido tradicionalmente una región deficitaria, por cuanto el total de acopio de leche en los departamentos de la región frente al total nacional no supera el 7,0%, mientras que en población duplica dicha participación (15,8%), es decir, produce menos leche por habitante. En efecto, en el acumulado de los últimos doce meses a septiembre de 2021, la producción de leche en la región fue de 180,1 millones de litros frente al total acopiado en todo el país de 2.829,6 millones de litros en el mismo periodo. En términos per cápita, el suroccidente colombiano solo produjo 22,4 litros por habitante frente el promedio nacional de 55,4 litros en el acumulado a septiembre.

En cuanto a la producción de carne de pollo en las granjas de Suroccidente se situó en 77.412 toneladas, con un descenso del 1,7% anual; las tres cuartas partes de dicho volumen se produjeron en las granjas del Valle del Cauca, 59.329 toneladas y en las del Cauca 9.761 toneladas, departamentos en los cuales se presentaron caídas del 0,6% y 15,5%, respectivamente.

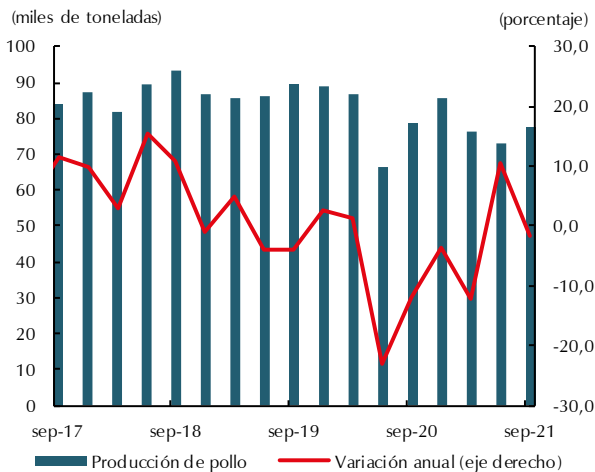
En contraste en Nariño aumentó la producción de carne de pollo en el tercer trimestre al ubicarse en 8.308 toneladas, 6,1% más que un año atrás. En general, la región ha venido disminuyendo su participación en la producción nacional de pollo desde el 2018, en parte por las inversiones realizadas

de las empresas locales en otras regiones, en particular en el Caribe y Santander, donde se han instalado nuevas plantas para abastecer dichos mercados directamente (Gráfico 4.A).

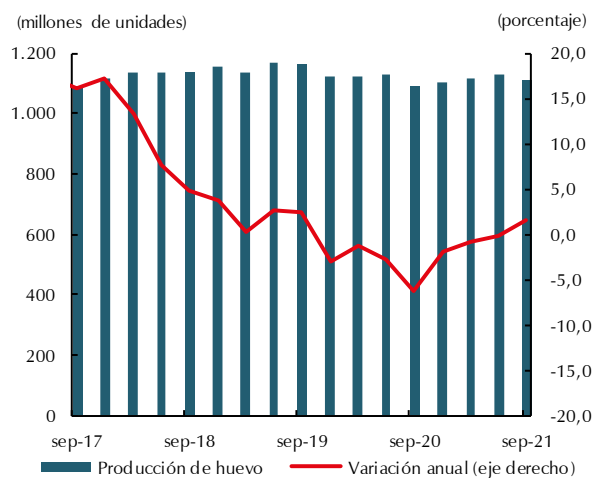
En lo referente a la producción de huevo en Suroccidente durante el tercer trimestre de 2021 alcanzó los 1.106 millones de unidades cifra que representó un aumento anual del 1,5% en la oferta de este alimento imprescindible para los habitantes de la región. Entretanto, el mayor productor de Suroccidente siguió siendo el departamento del Valle del Cauca, el cual redujo a 836 millones la oferta de huevos, generando una disminución de 0,4% anual y completó así 11 trimestres de caídas anuales.

Entretanto, la oferta de huevo en el departamento del Cauca alcanzó los 219 millones de huevos y ofreció un crecimiento del 2,5% frente al mismo trimestre del año pasado. En forma similar la producción de huevo en el departamento de Nariño entre julio y septiembre de 2021, se ubicó en 49 millones con un repunte anual del 35,7%, y la de Putumayo de 1,9 millones de huevos, pero creciendo 350,6% (Gráfico 4.B).

**Gráfico 4**  
**Región Suroccidente. Producción avícola**  
**A. Pollo**



**B. Huevo**



Fuente: Fenavi. Cálculos Banco de la República.

## II. Minería

En esta sección se presentan las estadísticas de producción de oro en Suroccidente, la cual ha venido en franco descenso. Similar comportamiento se observó tanto en el consolidado nacional como en Noroccidente (Antioquia y Chocó), la zona de mayor concentración aurífera del país. En Suroccidente la caída ha sido más intensa que en las otras zonas del país debido a los problemas de orden público que afectaron la movilidad en las zonas productoras del pacífico colombiano establecidas en Nariño y Cauca, principalmente. Es así como en el tercer trimestre disminuyó la explotación de este preciado metal en 73,5%, siendo el Cauca el de mayor reducción en la producción. En forma similar, Nariño descendió a la mitad la producción de un año atrás (Cuadro 3).

**Cuadro 3**  
**Producción de oro**  
**Tercer trimestre 2019 - 2021 y acumulado a septiembre 2021**  
(Kilogramos y porcentajes)

Regiones	Tercer trimestre					Acumulado a septiembre		
	2019	2020	2021	Variación 2020/2021	Participación 2021	2021	Variación 2020/2021	Participación
Total nacional	8.971	14.177	8.616	-39,2	100,0	35.390	3,7	100,0
Noroccidente	6.326	10.421	7.634	-26,7	88,6	29.126	17,4	82,3
Suroccidente	360	402	106	-73,5	1,2	595	-35,9	1,7
Cauca	124	234	30	-87,0	0,4	310	-39,3	0,9
Nariño	190	152	76	-50,1	0,9	268	-23,0	0,8
Valle del Cauca	47	16	n.a	n.a	n.a	18	-74,9	0,0

n.a. No aplica.

Fuente: Simco - Ministerio de Minas y Energía. Cálculos Banco de la República.

### III. Industria

Se describe en el capítulo la evolución reciente de la industria fabril de Suroccidente con cifras de indicadores del DANE, la Encuesta mensual manufacturera enfoque territorial (EMMET), al igual que los índices coincidentes de empaques y el Pulso económico que señalan la tendencia del corto plazo de esta actividad estrechamente relacionada con el comportamiento del comercio.

Durante el tercer trimestre de 2021 la industria de Suroccidente fortaleció su recuperación con amplios niveles de producción para suplir inventarios finalizados del comercio y cubrir los crecientes pedidos en el resto del país y los mercados externos, luego de los desbastadores efectos de los bloqueos presentados durante el paro nacional del segundo trimestre.

En esencia, el aumento anual de la producción manufacturera para la industria del Valle del Cauca reportada por el DANE fue de 15,0%, y mayor aún para la del Cauca (24,0%). En forma similar se comportaron las ventas industriales al crecer 14,0% en el Valle y 22,5% en el Cauca, donde la contratación de mano de obra creció al doble de la del Valle en el periodo (Cuadro 4).

Los resultados de la EMMET mostraron recuperación en todas las clases industriales durante el trimestre, pero en el acumulado aún persiste una ligera caída en Químicos y farmacéuticos, actividad que traía continuos descensos desde el cuarto trimestre de 2019 en dos de sus componentes, el de sustancias químicas básicas, por la menor elaboración de otros productos químicos, jabones, detergentes, perfumes y preparados de tocador, así como productos farmacéuticos y medicinales, estos últimos en plena recuperación en el tercer trimestre.

A su vez, una de las clases con mayor recuperación e impulso anual fue Textiles, confecciones y cuero (53,4%), por cuanto había sido la más perjudicada durante la pandemia. Esta industria comenzó a recuperar gran parte del empleo perdido en periodos anteriores con un importante aumento anual del 11,5%. Asimismo, presentó el mayor impulso en sus ventas reales con el 55,2% anual, e incluso en sus exportaciones.

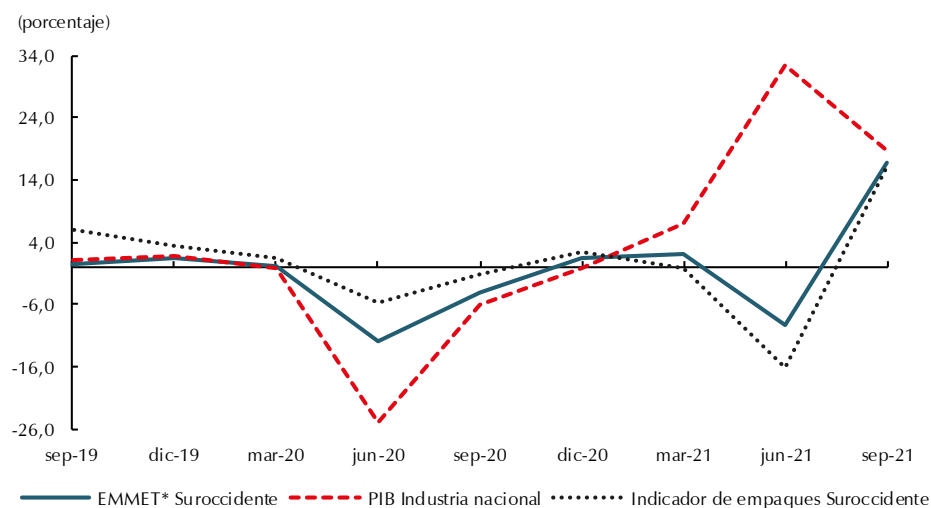
**Cuadro 4**  
**Valle del Cauca y Cauca. Índices de la industria**  
**Tercer trimestre 2021**

Clases industriales	Tercer trimestre			Acumulado		
	Producción real	Ventas reales	Empleo	Producción real	Ventas reales	Empleo
<b>Total Valle</b>	15,0	14,0	4,5	4,1	5,4	1,2
Alimentos y bebidas	11,6	11,4	3,7	1,5	3,4	1,7
Madera y muebles	24,3	14,8	9,3	21,0	16,0	2,8
Minerales no metálicos	23,9	21,3	8,0	32,6	29,2	5,7
Papel e imprentas	16,6	15,6	2,5	0,8	-0,9	-0,9
Productos metálicos	12,2	6,0	8,2	20,0	15,1	5,8
Químicos, farmacéuticos, caucho y plásticos	13,0	11,9	2,2	-2,4	0,4	0,9
Textiles, confecciones y cuero	53,4	55,2	11,5	51,0	46,7	0,3
Resto de industria	20,6	19,1	2,1	13,6	14,8	-1,8
<b>Total Cauca</b>	23,8	22,3	8,0	3,9	3,5	2,7

Fuente: Encuesta mensual manufacturera con enfoque territorial (EMMET) DANE. Cálculos Banco de la República.

Con el impulso de la construcción en periodos previos, varias actividades se beneficiaron, como madera y muebles, minerales no metálicos (cemento, arena y balastro), metálicos (hierro y acero) y resto de la industria. En forma similar, por la recuperación del consumo de los hogares (menor desempleo y aumento en las remesas), aumentó la demanda de alimentos y bebidas en el comparativo interanual, y se ubicó en terreno positivo en el acumulado a septiembre esta cadena de suministros para el resto del país. Por su lado, los indicadores confirmaron el impacto negativo de los bloqueos viales sobre el sector fabril del Valle del Cauca y Cauca, que, a pesar del resultado negativo del trimestre anterior, logró alcanzar casi al mismo nivel del PIB industrial nacional en el tercer trimestre (Gráfico 5).

**Gráfico 5**  
**Suroccidente y Colombia. Indicadores de la actividad industrial**  
**(Crecimiento anual)**



\*Índice industrial regional calculado como el promedio ponderado de la EMMET para Valle y Cauca.

Fuente: DANE y Banco de la República. Cálculos Banco de la República.

Finalmente, el sector azucarero alcanzó una recuperación con crecimiento anual en las actividades industriales de este conglomerado, que compensó la caída originada por los bloqueos del periodo previo. Los resultados para el tercer trimestre mostraron avances en el proceso industrial de la molienda de la caña azucarera cosechada en el periodo, el mayor crecimiento en los últimos años, teniendo en cuenta que este trimestre ha sido tradicionalmente baja la recolección de la cosecha por los efectos del invierno. En forma similar, se informó por parte de Asocaña, que la elaboración de azúcar en el tercer trimestre de 2021, presentó un crecimiento del 3,0% anual, al igual que la producción de alcohol carburante, luego de sucesivos descensos (Cuadro 5).

**Cuadro 5**  
**Balance del sector azucarero colombiano<sup>1</sup>**  
**Tercer trimestre 2017 -2021**

Año	Producción			Variación anual		
	Caña molida (toneladas)	Azúcar (toneladas)	Alcohol <sup>2</sup> (miles de litros)	Caña molida	Azúcar	Alcohol
2017	7.230.990	678.810	111.452	4,7	4,2	-6,3
2018	7.253.277	702.165	128.531	0,3	3,4	15,3
2019	7.268.168	708.345	125.628	0,2	0,9	-2,3
2020	6.920.240	660.697	97.256	-4,8	-6,7	-22,6
2021	7.264.612	680.665	98.905	5,0	3,0	1,7

<sup>1</sup> Incluye los ingenios del Valle del Cauca, Cauca, Risaralda, Quindío y Caldas. Datos preliminares sujetos a cambio. No comprometen a Asocaña ni a sus afiliados.

Fuente: Asocaña. Cálculos Banco de la República.

## IV. Servicios públicos

La región Suroccidente presentó incremento de 11,1% en la demanda de energía total durante el tercer trimestre de 2021, de acuerdo con las cifras de la Unidad de Planeación Minero Energética del Ministerio de Minas y Energía (UPME). El resultado fue producto de un mayor consumo de energía no regulada en sectores como la industria, que durante el periodo de análisis amplió los niveles de producción, lo que aportó como gran consumidor de electricidad al crecimiento total de la demanda regional; a esto se sumó el aumento en el consumo de energía regulada, que mide en mayor medida la demanda de consumidores como los hogares y el comercio, segmentos que se han fortalecido ante la flexibilización de las medidas para contener el Covid-19 (Cuadro 6).

Por departamentos, la demanda total estuvo jalonada por el Valle del Cauca que evidenció un crecimiento de 12,0% y participó con el 4,5% del consumo nacional, resultado derivado del incremento en la demanda regulada que afianzó la recuperación del trimestre precedente y consolidó un ritmo de aumento superior al del Cauca (Gráfico 6.A.), en tanto el consumo de energía no regulada fue análogo a los buenos resultados de la industria del departamento, lo que determinó un crecimiento en la demanda de electricidad de 12,3% y una tendencia al alza que denota la buena dinámica de la actividad luego de seis trimestres consecutivos con resultados negativos desde inicios de la pandemia.

En cuanto a los resultados de Cauca, se destacó como el de mayor aumento en el consumo de energía no regulada de la región, después de Putumayo (Gráfico 6.B.), resultado con el que se recuperó de los descensos de los dos primeros trimestres del año. Así mismo, en el consumo regulado de electricidad

el comportamiento fue positivo al registrar un paulatino incremento con el que sostuvo su alta participación dentro del total de Suroccidente en esa modalidad.

**Cuadro 6**  
Suroccidente. Demanda total de energía<sup>Pr</sup>  
(Gigavatio hora y crecimiento anual)

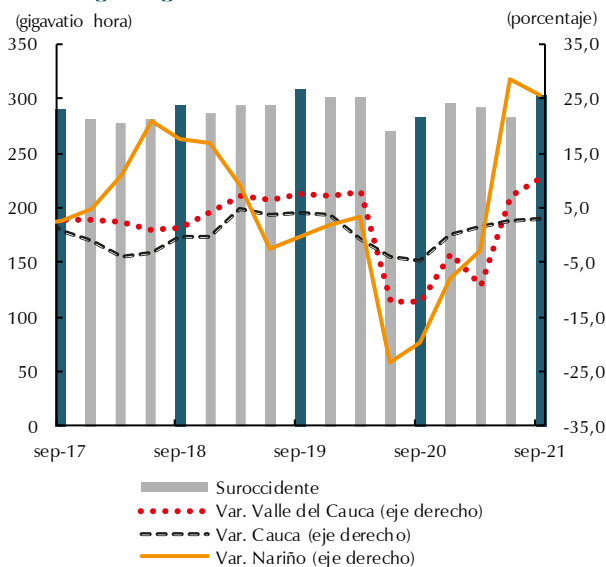
Territorio	2020				Total Año	2021			Variación	Participación en total nacional III trim 2021
	I	II	III	IV		I	II	III		
Total consumo	1.096	920	1.029	1.104	4.149	1.077	974	1.144	11,1	6,2
Valle del Cauca	802	643	743	804	2.993	779	696	833	12,0	4,5
Cauca	259	245	253	262	1.019	261	242	273	7,8	1,5
Nariño	27	23	24	27	100	26	26	28	14,7	0,2
Putumayo	8	9	8	11	37	11	10	10	22,1	0,1
Regulado	302	270	284	297	1.153	292	284	303	6,6	1,7
Valle del Cauca	127	102	111	119	458	115	109	123	10,4	0,7
Cauca	161	157	161	164	642	163	161	165	3,0	0,9
Nariño	11	8	9	11	39	11	11	11	25,7	0,1
Putumayo	3	3	3	4	13	3	3	3	5,0	0,0
No Regulado	794	650	745	807	2.996	785	690	840	12,9	4,6
Valle del Cauca	675	542	632	685	2.534	664	587	710	12,3	3,9
Cauca	99	88	93	98	377	98	81	108	16,2	0,6
Nariño	16	15	15	16	61	16	15	16	8,1	0,1
Putumayo	5	6	5	8	23	7	7	7	32,9	0,0

pr: cifras preliminares

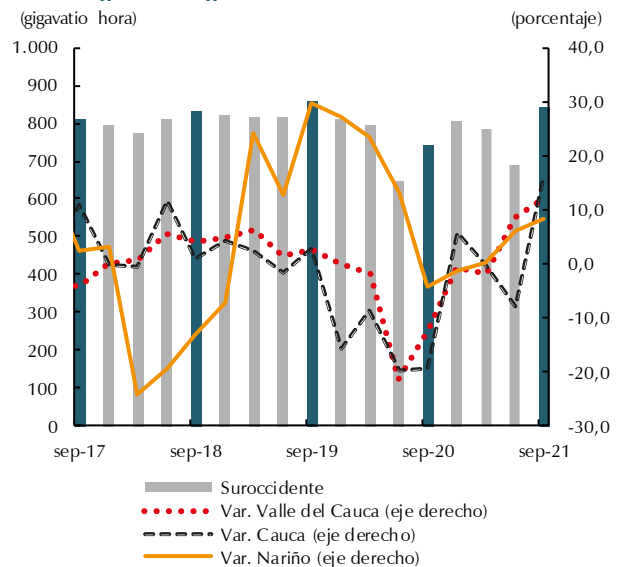
Fuente: Unidad de Planeación Minero Energética - Ministerio de Minas y Energía. Cálculos del Banco de la República.

**Gráfico 6**  
Suroccidente. Demanda de energía<sup>Pr</sup>  
(Gigavatio hora y crecimiento anual)

**A. Energía regulada**



**B. Energía no regulada**



pr: cifras preliminares.

Fuente: Unidad de Planeación Minero Energética - Ministerio de Minas y Energía. Cálculos del Banco de la República.

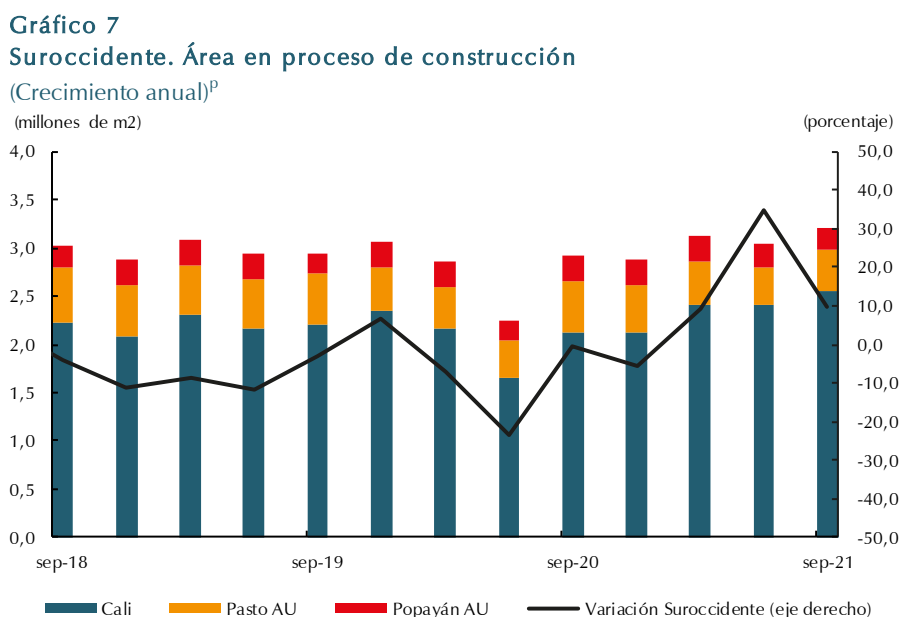
Finalmente, Nariño aumentó en 14,7% la demanda general de energía, con una variación importante de 25,7% en la regulada, en tanto la no regulada marcó una tendencia positiva y ubicó el crecimiento en 8,1% respecto al tercer trimestre de 2020. Por su parte, Putumayo mantuvo en terreno positivo la demanda regulada, y en la no regulada mostró un significativo aumento al conservar durante el año unos niveles de consumo cercanos a los de pre-pandemia.

## V. Construcción

En este capítulo se presentan los resultados de la actividad edificadora regional con indicadores de área en proceso, índice de costos de la construcción de vivienda, área licenciada y venta de vivienda nueva.

De acuerdo con el Censo de edificaciones (CEED) del DANE, en el tercer trimestre del año el área en proceso de construcción de Suroccidente totalizó 3.208.280 metros cuadrados, 9,6% más que un año atrás (Gráfico 7), por encima del crecimiento de 3,5% del total nacional. En la región, el buen balance estuvo impulsado por el desempeño del sector en Cali, donde el avance fue significativo (19,6%); en tanto que Pasto y Popayán registraron reducciones de 19,8% y 11,1% anual, respectivamente.

Por destinos, se destacó el aumento en obras residenciales (10,4%), debido a los beneficios del Gobierno en términos de subsidios a la tasa de interés y a la cuota inicial para comprar vivienda nueva que impulsaron las ventas meses atrás y lo continúan haciendo en 2021. Frente a igual periodo de 2019, Suroccidente aceleró su ritmo de recuperación al crecer 9,3%; mientras que, en el total nacional prevalece la caída (-8,1% bianual).



p: cifras provisionales.

Fuente: DANE-Censo de Edificaciones. Cálculos Banco de la República.

Sin embargo, el sector de la construcción de vivienda, al igual que otras actividades económicas, enfrentó incremento en sus costos. En lo corrido del año a septiembre, el índice de la construcción de vivienda se incrementó 7,56% en Cali, 5,98% en Popayán y 5,44% en Pasto; en el total nacional el alza ha sido de 6,52%. Dicho aumento se ha originado por el grupo materiales que ha sido el de mayor aumento en el índice (8,61%) y pondera con el 60,1%. Las mayores alzas en los insumos se presentaron en mallas, hierros y aceros, alambres, cables y alambres, perfiles, tuberías, vidrios, soldaduras, entre otros.

Los mayores precios de los insumos se explican en parte por problemas en la cadena logística, mayores precios de importados y alta demanda. Respecto a este último, las cifras de iniciaciones han registrado cifras históricamente altas, pero no así en la industria que la abastece. En 2020, en medio de la pandemia, se desaceleró la industria, pero no las ventas de vivienda, que de hecho tuvieron el año pasado un año histórico en ventas. En consecuencia, la producción de insumos para la construcción ha sido insuficiente para tan alta demanda, y ha presionado alza en los precios y mayores tiempos de entrega.

En cuanto a las perspectivas del sector, continúan siendo positivas. Por un lado, el área licenciada en Suroccidente creció 16,4% en el tercer trimestre y sumó 756.183 metros cuadrados; en tanto que la venta de vivienda nueva alcanzó las 9.674 unidades en el mismo periodo. En el Valle del Cauca se vendieron 8.718 viviendas, 432 en Cauca y 524 en Nariño. El 86,9% del total de unidades comercializadas fueron del segmento VIS, en donde los estímulos del Gobierno en términos de subsidios a la tasa de interés y a la cuota inicial impulsaron el balance de la actividad al incrementar la capacidad adquisitiva de los hogares.

## VI. Comercio y turismo

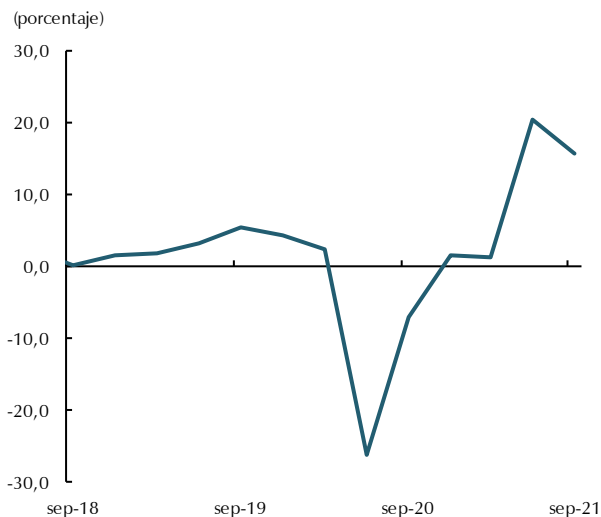
De acuerdo con los indicadores oficiales de seguimiento, durante el tercer trimestre de 2021 el comercio de Suroccidente creció por fortalecimiento de la demanda interna, mejora en la confianza del consumidor y la mayor apertura de lugares físicos tras la eliminación de restricciones de movilidad vigentes un año atrás. Crecieron las ventas minoristas y las de vehículos nuevos, estas últimas apalancadas con créditos; sin embargo, inventarios limitados de automotores restringieron un mayor avance en el sector. Por su parte, la ocupación hotelera se recuperó frente a los bajos registros del año pasado, impulsada por visitantes nacionales.

Según cifras de la Encuesta mensual de comercio (EMC) del DANE, en el tercer trimestre de 2021 las ventas minoristas en el Valle del Cauca crecieron 15,7% anual en términos reales (Gráfico 8.A). Los rubros con mayores incrementos fueron los que habían presentado más afectación por los cierres en 2020, entre ellos vestuario y calzado (74,5%); vehículos automotores nuevos (37,6%) y sus partes, piezas y accesorios (19,4%). También mejoró la venta de equipos de informática y comunicaciones (18,9%), a pesar del día sin IVA realizado el año anterior durante el 3 de julio. Artículos culturales y de entretenimiento crecieron 23,2%, y productos farmacéuticos, medicinales y cosméticos, 19,9%. Por su parte, se normalizó el consumo de alimentos, bebidas y tabaco al crecer 4,6% anual. Respecto al tercer trimestre de 2019, el índice de ventas minoristas registró aumento de 7,6%.

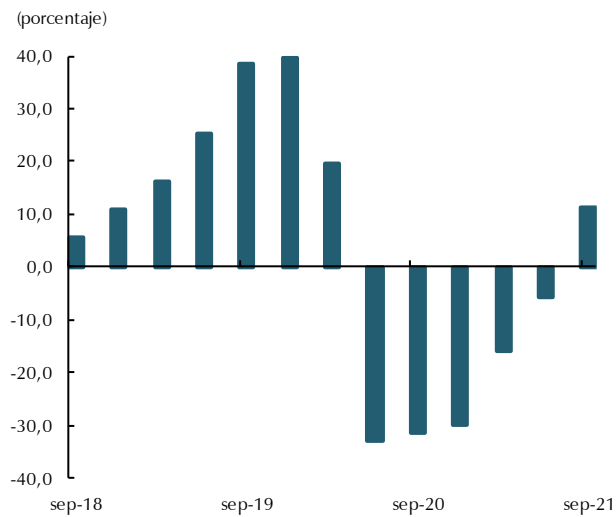


**Gráfico 8**  
**Indicadores del sector comercio**

**A. Valle del Cauca. Ventas minoristas y vehículos <sup>Pr</sup>**  
 (Crecimiento anual)



**B. Suroccidente. Balance de ventas EMME\***  
 (Balance promedio trimestral)



\* EMME corresponde al balance del crecimiento del volumen de ventas en los últimos doce meses comparado con el crecimiento del volumen de ventas en los doce meses anteriores.

Fuente: DANE y Banco de la República. Cálculos Banco de la República.

En igual sentido, las cifras de comercio para el consolidado nacional señalaron el repunte del sector y de la demanda interna. De acuerdo con el DANE, el PIB de comercio nacional creció 33,8% anual y la demanda interna continuó su reactivación al aumentar 16,0%, con un significativo avance del consumo de los hogares en Colombia de 20,2% anual.

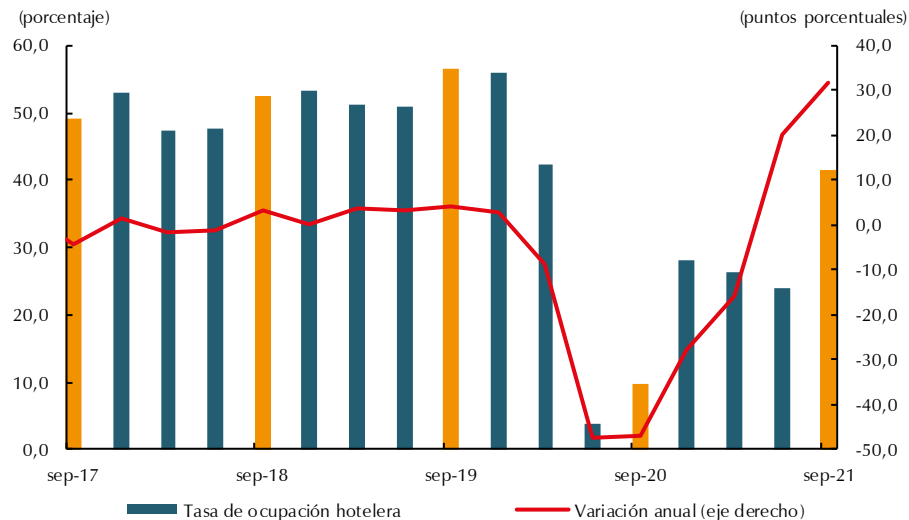
De igual forma, el balance de ventas de Suroccidente de la Encuesta mensual de expectativas económicas (EMEE) del Banco de la República se situó en terreno positivo luego de caer durante el periodo de pandemia. En el trimestre de análisis este indicador se ubicó en 11,1%, cuando en igual lapso del año anterior estaba en -31,3% (Gráfico 8.B). También, fue notable el aumento en la confianza del consumidor para Cali, indicador que se estacionó en -7%, cuando en igual trimestre de 2020 estaba en -20,9% y el trimestre anterior en -26,6%.

Así mismo, el comercio de automotores en Suroccidente incrementó en el tercer trimestre del año el número de automotores matriculados en la región, al totalizar 8.145 unidades, 26,3% más que en el mismo lapso de 2020, según cifras de Fenalco-ANDI. En el Valle se matricularon 6.614 vehículos, 1.000 en Nariño, 512 en Cauca y 19 en Putumayo. De acuerdo con reportes de Andemos (Asociación de movilidad sostenible), la comercialización se favoreció por una mayor disposición a comprar bienes durables, acceso al crédito, la reactivación económica y creciente confianza de los consumidores; sin embargo, contrarrestó la escasez que enfrenta el sector ante la falta de chips electrónicos y aceros especiales debido a la crisis global de suministros. Frente al tercer trimestre de 2019, aún persiste una reducción de 10,4% en las matrículas de automotores en la región.

Por último, siguió la reactivación en el turismo local en el periodo. Así lo señalaron reportes de la Asociación Hotelera y Turística de Colombia (Cotelco), donde se registró crecimiento en la tasa de

ocupación hotelera para Valle del Cauca y Nariño. Según cifras de Cotelco, Valle del Cauca y Nariño lograron ocupar en promedio el 41,4% y 36,8% de las habitaciones disponibles, en forma respectiva; cuando un año atrás, en medio de las restricciones de movilidad por el Covid-19, se ubicaron en 9,6% y 10,2%. La recuperación estuvo impulsada en su mayoría por huéspedes nacionales (Gráfico 9).

**Gráfico 9**  
**Valle del Cauca. Tasa de ocupación hotelera**  
 (Porcentaje ocupación hotelera y puntos porcentuales)



Fuente: Cotelco. Cálculos Banco de la República.

## VII. Transporte

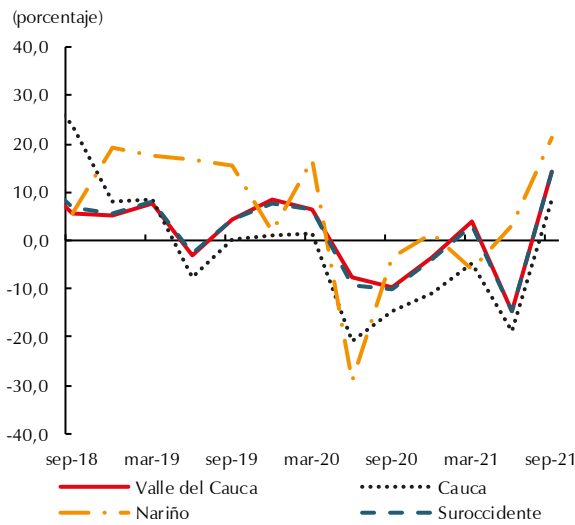
En el tercer trimestre de 2021, en la región Suroccidente la actividad de transporte mostró resultados positivos en todas sus modalidades, destacándose la recuperación en la movilización de carga desde y hacia el suroccidente colombiano. Así mismo, fue importante el crecimiento en el transporte terrestre y aéreo de pasajeros, pese a la desaceleración observada que refleja el efecto comparativo del trimestre precedente, en el cual se evidenció un extraordinario ascenso con respecto al año anterior como resultado de las fuertes restricciones en la movilización de pasajeros impuestas por el Gobierno en 2020 con el fin de evitar la propagación del Covid-19.

En particular, el transporte de carga que se había visto ampliamente afectado en el segundo periodo del año debido a situaciones de orden público y bloqueos, para el trimestre julio – septiembre de 2021 mostró una importante recuperación, impulsada en gran medida por la carga represada durante el trimestre precedente debido a las limitaciones en la movilización de camiones, así como por el efecto de la baja base de comparación. De esta manera, el volumen de productos transportados provenientes de los departamentos del Suroccidente aumentó 14,3%, lo que aportó positivamente en la comparativa bial al superar el volumen de carga transportada entre julio – septiembre de 2019 (Gráfico 10.A.). Al resultado contribuyó en mayor medida el Valle del Cauca por su alta participación sobre el total regional (89,3%), y un aumento anual de 14,4% destacándose la salida de caña de azúcar, abonos

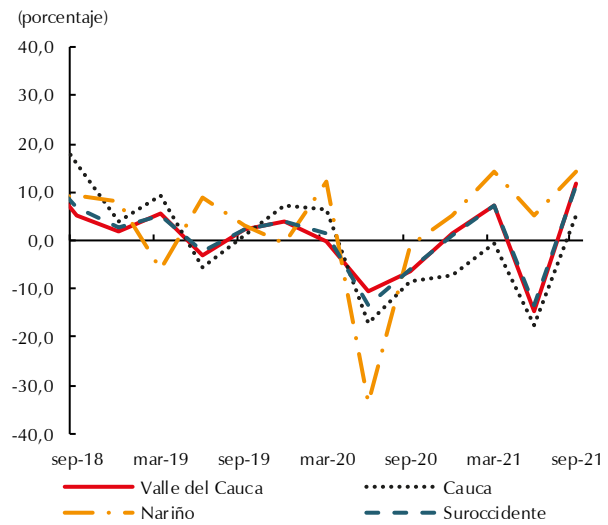
minerales, trigo, *snacks*, cementos y alimentos para animales; así mismo, creció 2,8% respecto al tercer trimestre de 2019.

**Gráfico 10**  
**Suroccidente. Transporte terrestre de carga según origen y destino**  
**(Crecimiento anual)**

**A. Origen**



**B. Destino**



Fuente: Ministerio de Transporte. Cálculos Banco de la República.

A su vez, Cauca aumentó en 8,6% la carga que sale desde el departamento hacia el resto del país, aunque los resultados respecto al periodo pre-pandemia siguen siendo negativos. En la variación positiva del trimestre de análisis incidió la salida de caña de azúcar, papel higiénico, agua mineral y gasificada, productos a base de cereal y azúcares químicamente puros; aunque redujo el café y sus derivados, materiales para la construcción, artículos de tocador y papel y cartón. Entretanto, Nariño superó los volúmenes de salida tanto del año precedente como los de 2019 con el mayor despacho de botellas y frascos, madera, preparaciones, conservas de pescados, y cementos y morteros, pese a la reducción en el envío hacia el resto del país de café y sus derivados, madera y arroz.

Por otro lado, también hubo recuperación en el volumen de carga que tiene como destino los departamentos del Suroccidente, con un crecimiento para el total regional de 11,2% (Gráfico 10.B.). El departamento que más aumentó en términos anuales el ingreso de carga fue Nariño con una variación de 14,3%, ante la llegada de cementos hidráulicos, cerveza de malta, *snacks* y abonos minerales o químicos. En nivel de crecimiento le siguió el Valle del Cauca con una variación de 11,8%, producto del incremento en el flujo de entrada de maíz, carbón activo, cementos, *snacks* y trigo. Finalmente, Cauca con un avance del 5% recibió en mayor proporción productos de cementos hidráulicos, trigo, *snacks* y arroz.

En cuanto al transporte terrestre de pasajeros, las variaciones continuaron en terreno positivo para todos los departamentos de la región; no obstante, la base de comparación es baja, por lo que los significativos crecimientos anuales dan cuenta de una recuperación en la actividad, mientras se continúa en déficit respecto a los niveles de pre-pandemia, es decir que el total de personas

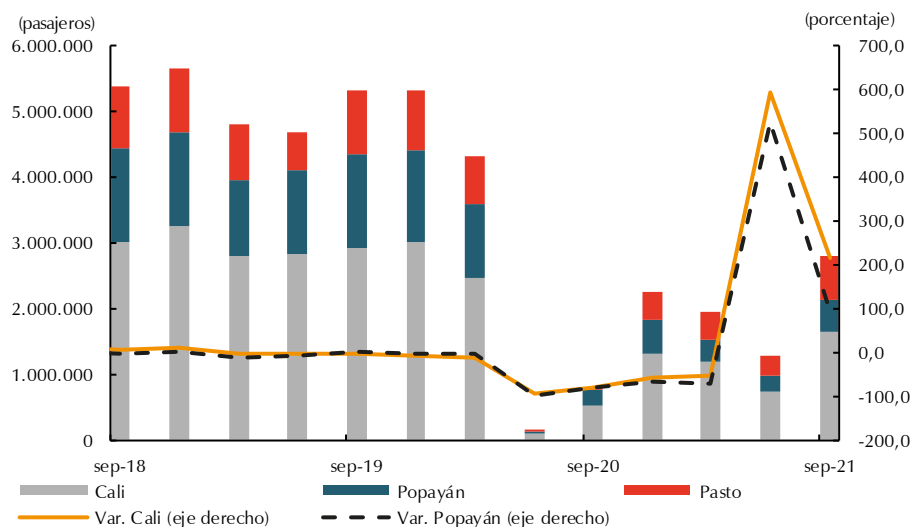
transportadas en la región, entre julio – septiembre de 2021, fue equivalente a sólo el 52% de los pasajeros transportados en ese mismo periodo en 2019.

Por ciudades capitales, la terminal de transporte terrestre de Cali registró un total de 1.653 mil personas que salieron de la ciudad en transporte intermunicipal, lo que representó una variación superior al 200%, mientras frente al tercer trimestre de 2019, dicha cifra alcanzó a representar un poco más de la mitad del total de pasajeros transportados (Gráfico 11).

Popayán y Pasto también aumentaron de manera significativa la cantidad de pasajeros salidos por sus terminales terrestres, aunque la primera transportó sólo la tercera parte de los movilizados en un trimestre de normalidad, mientras en Pasto la recuperación ha sido más dinámica.

Por su parte, el transporte aéreo de pasajeros registró un fuerte impulso durante el tercer trimestre del año, destacado por las variaciones anuales positivas que hacen parte del efecto comparativo con un trimestre de 2020 de casi nula movilización de personas por los aeropuertos de la región, así como por superar, por primer trimestre desde inicios de la pandemia, la cantidad de pasajeros salidos y llegados en 2019. Por el aeropuerto Alfonso Bonilla Aragón se transportaron 1.510 mil personas, en aporte le siguió el aeropuerto Guillermo León Valencia de Popayán, desde donde se movilizaron 78 mil personas, lo que superó en más del 100% las cifras de igual trimestre de pre-pandemia. Finalmente, desde el aeropuerto Antonio Nariño, que le presta los servicios a la ciudad de Pasto, salieron y llegaron más de 19 mil personas, lo que representó un crecimiento de 239% frente a un año atrás, pero menos de la cuarta parte de la movilización de pasajeros del año 2019 (Gráfico 12).

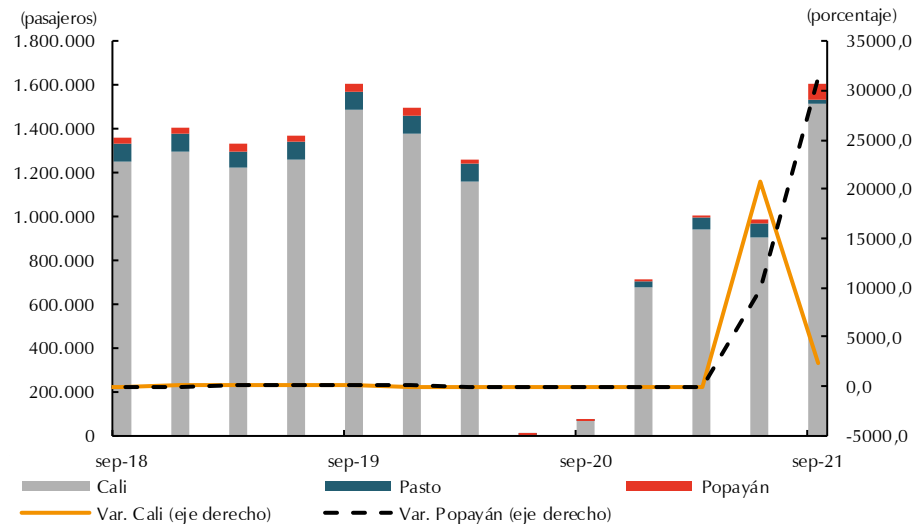
**Gráfico 11**  
**Cali, Popayán y Pasto. Transporte terrestre<sup>1</sup> de pasajeros**  
 (Crecimiento anual)



<sup>1</sup>Pasajeros salidos por las terminales terrestres de la región Suroccidente.

Fuente: Terminal de Transporte de Cali, Pasto y Popayán. Cálculos Banco de la República.

**Gráfico 12**  
**Cali, Popayán y Pasto. Transporte aéreo<sup>1</sup> de pasajeros<sup>pr</sup>**  
**(Crecimiento anual)**



<sup>1</sup>Pasajeros salidos y llegados, nacionales e internacionales. No incluye pasajeros en tránsito, ni en conexión.

pr: cifras preliminares.

Fuente: Aeronáutica Civil de Colombia. Cálculos Banco de la República.

## VIII. Sistema financiero

Con cifras publicadas por la Superintendencia Financiera de Colombia se analiza la evolución de los saldos de las principales captaciones y de la cartera por tipo en la región y sus departamentos, como complemento a la actividad económica.

Suroccidente registró un saldo en las principales captaciones del sistema financiero de \$46,8 billones de pesos, superando en 10,6% al del mismo periodo del año 2020. Este monto refleja el restablecimiento del ahorro financiero en la economía regional. En el total nacional, el aumento de las captaciones fue de 5,4%, lo que confirma un mejor desempeño local del ahorro en el sistema financiero por parte de los principales agentes económicos, quienes mantuvieron mayor preferencia por liquidez, al liquidar depósitos de CDT y trasladar sus saldos a las cuentas de ahorro y corrientes, como en efecto se observó en el crecimiento anual de 25,8% y 15,1%, respectivamente.

La baja tasa de interés pasiva vigente en el periodo desestimuló el ahorro en CDT, lo que promovió la preferencia por mayor liquidez en busca de mejor rentabilidad para los tenedores de este pasivo financiero. En forma similar se comportó el consolidado nacional con una caída del 12,2% anual al cierre del tercer trimestre de 2021 (Cuadro 7 y Gráfico 13).

Por departamentos, Nariño siguió presentando un mayor crecimiento anual en las captaciones del 12,9%, seguido por el Valle del Cauca con un incremento significativo del 10,5% anual, al agrupar el 77,9% del total depositado por los ahorradores de la región en el sistema financiero durante el periodo y provenientes del fortalecimiento de la actividad empresarial, así como de los ingresos que por

remesas recibieron los hogares y que representaron dos tercios del incremento anual de las captaciones en el periodo.

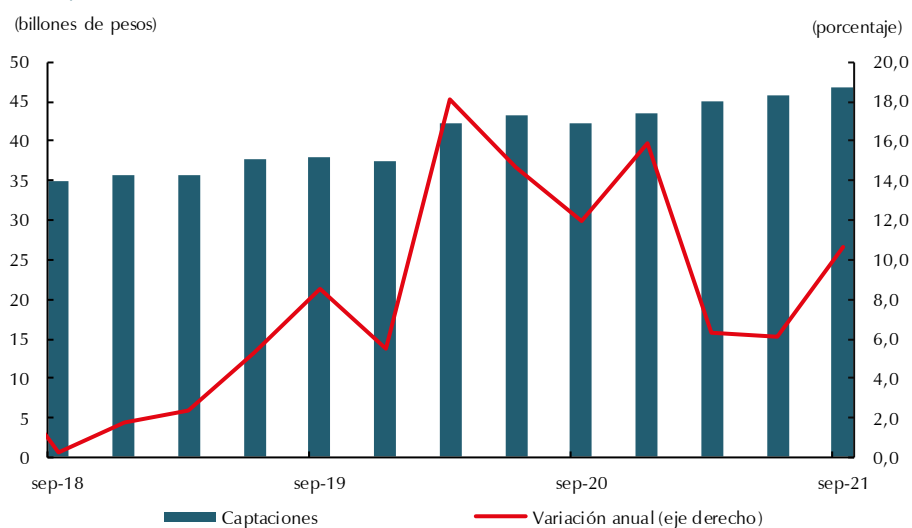
**Cuadro 7**  
**Suroccidente. Principales captaciones, por departamento y tipo**  
**Saldos a septiembre de 2021**  
**(Miles de millones de pesos y crecimiento anual)**

Departamento	Total captaciones	Cuenta corriente	CDT	Ahorros	Otros depósitos	Variación 2021/2020			
						Total captaciones	Cuenta corriente	CDT	Ahorros
Total nacional	546.646	72.914	146.995	263.798	62.939	5,4	21,6	-12,2	13,0
Suroccidente	46.852	7.033	10.532	24.898	4.388	10,6	15,1	-11,4	25,8
Valle del Cauca	36.483	5.264	8.494	18.657	4.068	10,5	13,7	-11,7	29,6
Nariño	4.831	962	974	2.881	13	12,9	18,8	-2,7	17,3
Cauca	4.650	643	1.014	2.686	307	9,7	24,3	-15,8	15,8
Putumayo	888	164	50	673	1	6,9	5,9	-14,7	9,2

Fuente: Superintendencia Financiera. Cálculos Banco de la República.

En el departamento del Cauca se alcanzó un aumento anual del 9,7% en los saldos de las principales captaciones, asociado al mejor desempeño de su actividad económica en el trimestre, tanto del aumento en el empleo industrial (8,0%), como de la producción agropecuaria. Finalmente, en el Putumayo el avance fue de 6,9%, y al igual que los demás departamentos de Suroccidente, siguió con mayor ascenso al observado en el trimestre anterior.

**Gráfico 13**  
**Suroccidente. Captaciones**  
**(Nivel y crecimiento anual)**



Fuente: Superintendencia Financiera. Cálculos Banco de la República.

Por otro lado, el principal activo del sistema financiero de Suroccidente, la cartera de créditos, presentó un saldo al cierre de septiembre de 2021 de \$56,2 billones de pesos, monto superior en \$1,7 billones al del trimestre anterior y en \$5,3 billones al de un año atrás (Cuadro 8).

El comportamiento del crédito en la región se ha destacado por el leve descenso en la cartera comercial, y por los crecimientos inferiores al promedio nacional en los créditos destinados al consumo y los microcréditos, con aumentos anuales de 7,4% y 6,7%, respectivamente. La línea comercial, la de mayor participación en la región y concentración en el Valle del Cauca, disminuyó ligeramente por incertidumbre empresarial sobre nuevas inversiones junto a menores incentivos del programa de subsidios a la nómina, aunque ofreció avance en los otros departamentos para apalancar inversiones y capital de trabajo a las pymes.

**Cuadro 8**  
**Suroccidente. Saldo de la cartera de crédito del sistema financiero por tipo**  
**Saldos a septiembre de 2021**  
**(Miles de millones de pesos y crecimiento anual)**

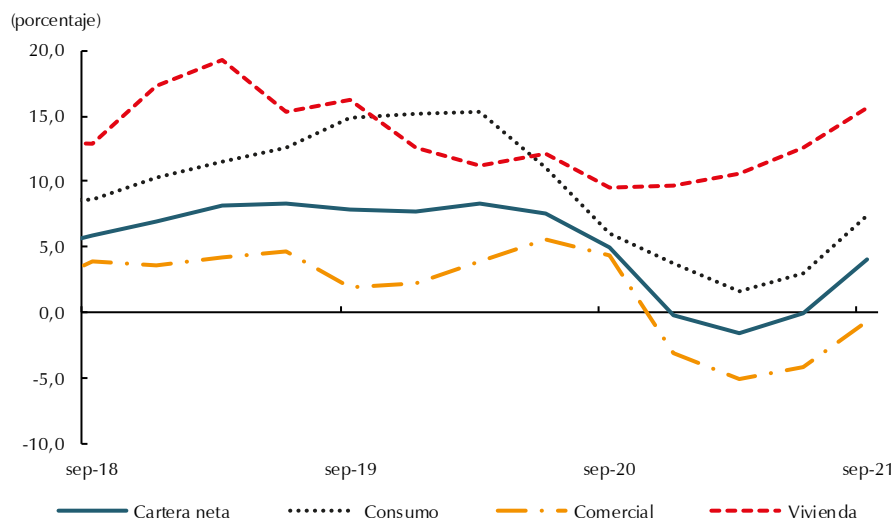
Departamento	Cartera Neta	Vivienda	Consumo	Comercial	Micro créditos	Variación 2021/2020				
						Cartera Neta	Vivienda	Consumo	Comercial	Micro créditos
Total nacional	499.846	79.218	170.708	271.490	14.102	6,3	13,0	9,5	2,5	8,3
Suroccidente	56.172	9.028	20.782	27.395	3.039	4,0	15,6	7,4	-0,7	6,7
Valle del Cauca	46.476	7.540	15.977	25.281	1.141	2,8	15,6	6,3	-1,1	6,7
Nariño	5.515	842	2.588	1.432	1.012	8,2	12,6	10,9	0,8	7,1
Cauca	3.384	593	1.740	555	677	13,4	21,6	12,2	15,9	6,3
Putumayo	796	54	476	127	209	7,3	7,8	9,1	4,5	5,5

Fuente: Superintendencia Financiera. Cálculos Banco de la República.

En la línea comercial, el sector agropecuario se benefició de los desembolsos de créditos para un gran número de minifundistas de la región para apoyar las siembras de percerederos, pero redujo los desembolsos para grandes agricultores en el último mes del trimestre.

En contraste, el crédito hipotecario ha estado estimulado por una importante oferta de viviendas, tanto en el periodo como en trimestres anteriores, por parte de las constructoras, que debieron buscar más proyectos para enfrentar la demanda de trabajadores locales, como también, de los ubicados en el exterior con el aporte de remesas más rentables para aprovechar la devaluación del peso.

**Gráfico 14**  
**Suroccidente. Crecimiento anual del saldo de la cartera, por tipo**



Fuente: Superintendencia Financiera. Cálculos Banco de la República.

Si bien las entidades financieras estuvieron muy prestas a facilitar crédito destinado al consumo para trabajadores mediante libranzas, junto a la financiación de compra de vehículos, la respuesta fue mejorando en un ambiente de bajas tasas de interés con que inició el trimestre y que solo al final comenzó a repuntar, hasta superar el menor dinamismo que presentó en el periodo anterior (Gráfico 14).

En síntesis, la crisis ocasionada por la pandemia promovió en un principio un mayor riesgo para mantener la calidad de la cartera del sistema financiero de Suroccidente que con el alto desempleo generó la caída en el ingreso de las familias, y por tanto menor producción en las empresas, lo que presionó a las entidades a mantener un prudente control sobre los requerimientos para la asignación del crédito que ha evitado en Suroccidente el incremento en los indicadores de deterioro de la cartera.

Por lo anterior, el crédito financiero en la región se manifestó con crecimientos inferiores al promedio general del país. A su vez, la reacción del aparato productivo en medio de los acontecimientos ha sido el de moderar su endeudamiento y estimular el ahorro privado de las empresas y de las familias.

## Créditos del fondo para el financiamiento del sector agropecuario (Finagro)

Entre julio y septiembre de 2021 se desembolsaron 29.450 créditos para el sector agropecuario de la línea Finagro en los cuatro departamentos del Suroccidente por un valor de \$1,55 billones de pesos, suma que superó en el 11,9% al monto entregado un año atrás, y a su vez, representó el 22,0% del total de recursos dirigidos al sector en el país, e igual proporción en el total de créditos. Por departamentos, más de un tercio de los créditos fue para agricultores de Nariño, seguido por 19.469 usuarios beneficiados en el Cauca, así como 5.476 para los del Valle del Cauca y los restantes 2.133 créditos fueron entregados en el Putumayo.

Por tipo de actividad, los cañicultores de Suroccidente participaron con el 12,9% del total prestado en el país y el 49,3% de los recursos entregados en la región, seguidos de empresarios del sector avícola, cafetero y ganadero. Estos cuatro grupos concentraron dos tercios del total prestado en el trimestre.

Por tamaño de productor, el 93,2% de la cantidad total de créditos aprobados fueron destinados a pequeños agricultores, los cuales recibieron el 15,2% del total prestado en el periodo, principalmente a cultivadores de café, para actividades mixtas agropecuarias y pequeños ganaderos. En el trimestre se destacó el incremento en el crédito para 64 grandes empresarios de cultivos de ciclo corto y perennes, a quienes se le desembolsaron \$61,1 millones, 175,6% superior al monto de un año atrás. Asimismo, 69 arroceros recibieron créditos por valor de \$48,7 mil millones en el periodo, lo que indica aumentos de oferta de estos alimentos para el segundo semestre del año 2021 (Cuadro 10).



**Cuadro 9****Suroccidente. Valor y cantidad de crédito desembolsados de Finagro, según actividades y departamentos (Tercer trimestre de 2021)**

Actividades	Número de créditos				Valor de los créditos			
	Valle	Cauca	Nariño	Putumayo	Valle	Cauca	Nariño	Putumayo
Total desembolsado	5.476	9.469	12.372	2.133	1.096.157	282.009	147.697	22.193
Caña de azúcar	241	133	5	0	602.102	161.417	50	0
Avicultura	120	12	33	5	92.501	19.457	3.076	34
Café	944	4.599	1.950	25	15.354	42.767	19.184	1.616
Ganadería de carne	573	1.123	533	297	40.413	13.993	10.868	5.346
Palma	13	0	5	0	8.148	0	1.028	0
Cultivos ciclo Corto+Perennes	130	41	70	28	57.669	8.398	810	670
Ganadería de leche	125	64	1.901	76	20.045	3.568	27.884	1.301
Papa	11	24	1.150	2	1.215	316	24.905	25
Frutales	416	187	423	92	14.846	1.917	6.417	727
Forestales	14	1	2	4	6.142	150	50	101
Actividad mixta rural	1.446	1.995	3.481	718	22.092	5.372	16.059	2.344
Porcicultura	112	29	84	0	31.130	355	1.055	0
Hortalizas	147	58	211	100	5.468	830	6.194	1.625
Arroz	51	17	1	0	46.257	820	1.600	0
Caña panelera	42	515	409	61	3.418	6.398	4.911	774
Servicios de apoyo	39	2	2	1	41.465	3.261	78	14
Resto de actividades**	1.052	669	2.112	724	87.893	12.990	23.529	7.616

\*\* Incluye maíz, aguacate, plátano, acuicultura, entre otros.

Fuente: Finagro. Cálculos Banco de la República.

**Cuadro 10****Suroccidente. Distribución del crédito de Finagro, según actividades y tamaño del productor (Tercer trimestre de 2021)**

Actividades	Número de créditos				Participación		
	Grande	Mediano	Pequeño	Total	Grande	Mediano	Pequeño
Total desembolsado	599	1.403	27.448	29.450	2,0	4,8	93,2
Caña de azúcar	117	129	133	379	30,9	34,0	35,1
Avicultura	59	66	45	170	34,7	38,8	26,5
Café	14	196	7.308	7.518	0,2	2,6	97,2
Ganadería de carne	51	277	2.198	2.526	2,0	11,0	87,0
Palma	11	7		18	61,1	38,9	0,0
Cultivos ciclo Corto+Perennes	64	38	167	269	23,8	14,1	62,1
Ganadería de leche	15	116	2.035	2.166	0,7	5,4	94,0
Papa	6	80	1.101	1.187	0,5	6,7	92,8
Frutales	9	95	1.014	1.118	0,8	8,5	90,7
Forestales	7	10	4	21	33,3	47,6	19,0
Actividad mixta rural	91	45	7.504	7.640	1,2	0,6	98,2
Porcicultura	49	42	134	225	21,8	18,7	59,6
Hortalizas	6	46	464	516	1,2	8,9	89,9
Arroz	21	30	18	69	30,4	43,5	26,1
Caña panelera	5	26	996	1.027	0,5	2,5	97,0
Servicios de apoyo	22	20	2	44	50,0	45,5	4,5
Resto de actividades**	52	180	4.325	4.557	1,1	3,9	94,9

\*\* Incluye maíz, aguacate, plátano, acuicultura, entre otros.

Fuente: Finagro. Cálculos Banco de la República.

Por departamentos, en los recursos por actividad se destacaron los desembolsos para caficultores concentrados en el Cauca, con más de la mitad de los dineros para ese cultivo en la región, junto al 61,2% del número de préstamos; al igual que la concentración en el número de préstamos para la caña panelera y la ganadería de carne, aunque en esta última actividad fueron menores los recursos

prestados, solo el 19,8%, en comparación con el Valle del Cauca que recibió el 57,2% del total destinado a los ganaderos.

En Nariño fue destacable la concentración del 96,9% de créditos para la papa junto al 94,1% de los dineros facilitados a este cultivo que es el más representativo del departamento, tanto en la región como en el total nacional. Asimismo, ocupó el primer lugar en la demanda de créditos para el cultivo de hortalizas y para la ganadería lechera, actividades que impulsan la oferta para el abastecimiento a la población y para la industria de alimentos de la región y el país.

Entretanto, en el Putumayo los créditos destacados fueron para cultivos de hortalizas, con el 11,5% entre el total destinado en Suroccidente para esta actividad, junto a una quinta parte de los cultivadores beneficiados con los créditos. En este departamento los créditos son liderados para ganadería de carne, seguidos por los cultivos de plátano, para actividad mixta agropecuaria, el cacao y las hortalizas.

Finalmente, el Valle del Cauca sigue dominando la concentración en los montos de crédito de fomento para el sector agropecuario con un 70,8% durante el tercer trimestre de 2021. Se resalta su participación entre los destinados para porcicultura de la región con el 95,7% del total, seguidos por los forestales (95,3%), servicios de apoyo (92,5%), para cultivos de palma (88,8%), los de ciclo corto (85,4%), la avicultura (80,4%), y como era de esperarse, los créditos destinados para el proceso azucarero (78,9%).

#### Cuadro 11

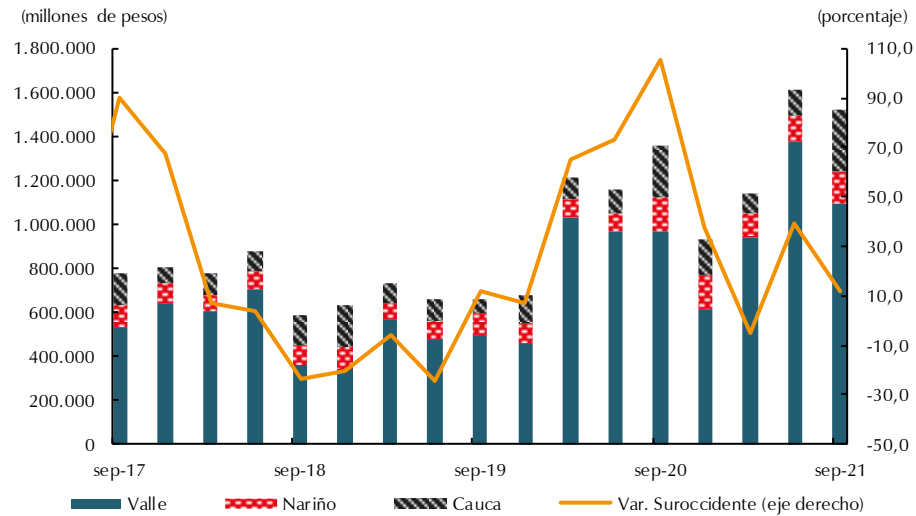
##### Suroccidente. Distribución del valor de los créditos de Finagro, según actividades y tamaño del productor (Tercer trimestre de 2021)

Actividades	Millones de pesos				Variación 2021/2020				Participación
	Grande	Mediano	Pequeño	Total	Grande	Mediano	Pequeño	Total	
Total desembolsado	1.206.846	106.339	234.870	1.548.056	14,8	35,6	-7,6	11,9	100,0
Caña de azúcar	748.762	12.937	1.871	763.570	28,8	223,3	56,6	30,2	49,3
Avicultura	106.664	7.887	516	115.067	215,8	41,6	-62,5	182,6	7,4
Café	11.678	7.380	59.864	78.922	2890,8	11,4	-15,3	1,6	5,1
Ganadería de carne	28.160	15.068	27.392	70.619	23,0	25,6	-0,4	13,2	4,6
Palma	8.433	742	-	9.175	-87,3	112,1	-100,0	-86,3	0,6
Cultivos ciclo Corto+Perennes	61.145	4.364	2.038	67.547	175,6	166,5	-14,3	157,8	4,4
Ganadería de leche	21.025	7.774	23.998	52.797	651,6	-15,1	12,1	58,3	3,4
Papa	1.032	8.214	17.215	26.461	-42,8	84,7	-24,8	-9,2	1,7
Frutales	7.993	5.642	10.272	23.907	58,7	40,3	-36,7	-5,4	1,5
Forestales	4.598	1.744	101	6.443	-66,1	1284,5	248,8	-53,0	0,4
Actividad mixta rural	17.628	1.315	26.925	45.867		329,7	25,3	110,4	3,0
Porcicultura	27.937	3.487	1.115	32.539	154,5	29,1	-60,8	96,9	2,1
Hortalizas	3053	4.803	6.260	14.116	224,4	62,7	-0,2	38,9	0,9
Arroz	46.783	1.670	223	48.677	10,5	127,4	10,3	12,4	3,1
caña panelera	3.464	2.510	9.529	15.502	-19,6	77,9	-20,9	-12,7	1,0
Servicios de apoyo	41.524	3.275	19	44.818	-81,3	-57,5	-95,5	-80,5	2,9
Resto de actividades**	66.967	17.528	47.532	132.028	225,4	19,6	0,8	60,3	8,5

\*\* Incluye maíz, aguacate, plátano, acuicultura, entre otros.

Fuente: Finagro. Cálculos Banco de la República.

**Gráfico 15**  
**Región Suroccidente. Créditos otorgados por Finagro**  
 (Monto y crecimiento anual)



Fuente: Finagro. Cálculos Banco de la República.

## IX. Comercio exterior

### Exportaciones

A partir de las cifras del DANE, se analiza en este capítulo la evolución del comercio externo de Suroccidente y sus departamentos para el tercer trimestre de 2021, con los hechos más importantes del periodo y su relación frente a la producción fabril y demás actividades de la región.

Al cierre del tercer trimestre de 2021, el valor exportado por los departamentos de Suroccidente, sin incluir petróleo y derivados, se situó en US\$619 millones, cifra que representó un aumento del 5,2% frente a igual periodo de 2020. Pese al crecimiento del trimestre, el monto acumulado a septiembre registró reducción anual de 2,8%, producto de los efectos de bloqueos del paro nacional, así como menores exportaciones de azúcar, al igual que calzado y papeles blancos, que debieron atender la mayor demanda interna. Sumado a estos imprevistos, se presentaron problemas logísticos en los puertos de embarque, así como restricciones en despachos y congestión en el puerto de Buenaventura. No obstante, fueron amplias las exportaciones manufactureras, en especial de plásticos, autopartes y cables eléctricos y confecciones; se moderaron las de frutas por retraso en cosechas.

El departamento del Valle del Cauca, líder en el comercio exterior de la región, presentó un avance anual del 7,1% en el periodo, al igual que Nariño, pero disminuyeron las ventas externas del Cauca en 10,3%, por los mismos motivos expresados arriba (Cuadro 12).

Por países de destino, los despachos que sufrieron el mayor descenso fueron a Estados Unidos, en particular por menores exportaciones del grupo de azúcares y confitería, mientras que crecieron

anualmente a casi todos los demás socios externos de la región, con excepción de Venezuela por el cierre comercial de la frontera vigente al final del trimestre (Cuadro 13).

**Cuadro 12**  
**Suroccidente. Exportaciones sin incluir petróleo y derivados**  
**Tercer trimestre y acumulado a junio 2019-2021**  
**(Millones de dólares FOB y porcentajes)<sup>pr</sup>**

Departamentos	Tercer trimestre					Acumulado a septiembre				
	2019	2020	2021	Variación anual 2021	Participación 2021	2019	2020	2021	Variación anual 2021	Participación 2021
Total nacional	5.784	5.551	7.400	33,3	100,0	17.740	16.365	19.498	19,1	100,0
Suroccidente	607	588	619	5,2	8,4	1.632	1.513	1.470	-2,8	7,5
Valle	495	496	531	7,1	7,2	1.382	1.311	1.281	-2,3	6,6
Cauca	65	56	50	-10,3	0,7	159	135	115	-14,5	0,6
Nariño	47	36	37	3,7	0,5	92	66	73	10,0	0,4
Putumayo	0,0	0,0	0,0	*	0,0	0	0	0	*	0,0

\* Variación muy alta.

pr: cifras preliminares.

Fuente: DANE. Cálculos Banco de la República.

Como es tradicional, los principales productos exportados en el periodo lo constituyeron los contenidos en el grupo de azúcares y confitería que disminuyeron en 10,8% frente al mismo trimestre de un año atrás, por la mayor demanda interna que debió atender la industria azucarera, por lo que en el acumulado a septiembre siguió presentando caída de 11,9% (Cuadro 13).

**Cuadro 13**  
**Suroccidente. Principales destinos de las exportaciones**  
**Tercer trimestre y acumulado a septiembre 2020-2021**  
**(Millones de dólares FOB y porcentajes)<sup>pr</sup>**

País	Tercer trimestre				Acumulado a septiembre			
	2020	2021	Variación anual	Participación 2021	2020	2021	Variación anual	Participación 2021
Estados Unidos	167	148	-11,5	23,8	399	326	-18,3	22,2
Ecuador	88	113	29,1	18,3	232	264	13,8	18,0
Perú	63	63	0,0	10,2	175	171	-2,1	11,6
Chile	37	42	12,3	6,8	98	108	9,6	7,3
México	20	26	29,1	4,2	61	64	4,1	4,4
Holanda (países Bajos)	12	19	55,5	3,1	38	40	6,8	2,8
Guatemala	6	14	147,0	2,3	19	35	84,7	2,4
España	8	12	44,1	1,9	22	32	48,4	2,2
Venezuela	14	12	-16,6	1,9	35	22	-36,8	1,5
República Dominicana	11	11	0,3	1,8	25	29	13,5	2,0
Brasil	9	11	17,8	1,8	25	27	6,6	1,8
Panamá	10	11	7,8	1,8	31	30	-3,7	2,1
Alemania	6	11	81,1	1,7	23	28	25,0	1,9
Resto de países	136	126	-7,4	20,3	329	292	-11,1	19,9
Total Suroccidente	588	619	5,2	100,0	1.513	1.470	-2,8	100,0

pr: cifras preliminares.

Fuente: DANE. Cálculos Banco de la República.

#### Cuadro 14

Suroccidente. Principales productos exportados  
Tercer trimestre y acumulado a septiembre 2020-2021  
(Millones de dólares FOB y porcentajes)<sup>pr</sup>

Clasificación arancelaria	Tercer trimestre				Acumulado a septiembre			
	2020	2021	Variación anual	Participación 2021	2020	2021	Variación anual	Participación 2021
Azúcares y artículos de confitería	116	103	-10,8	16,7	287	253	-11,9	40,9
Máquinas, aparatos y material eléctrico	50	61	23,2	9,9	133	147	10,9	23,8
Grasas y aceites animales o vegetales	83	56	-32,0	9,1	196	105	-46,1	17,1
Aceites esenciales y resinoides	35	40	16,0	6,5	86	92	7,2	14,9
Productos farmacéuticos	13	39	207,9	6,2	36	93	158,1	15,1
Papel y cartón, celulosa y manufacturas	31	37	18,0	5,9	89	84	-6,5	13,5
Café, té, yerba mate y especias	24	27	12,7	4,3	72	72	0,3	11,6
Jabones, ceras y productos de limpieza	17	20	17,0	3,3	51	49	-3,1	7,9
Prendas y complementos de vestir	12	19	62,1	3,1	33	41	25,1	6,6
Vidrio y manufacturas de vidrio	17	17	2,7	2,8	45	39	-12,5	6,3
Preparaciones alimenticias diversas	9	17	98,9	2,8	21	39	84,0	6,3
Productos de pastelería	14	16	19,4	2,7	37	36	-2,8	5,8
Resto de productos	169	165	-2,3	26,7	427	419	-2,0	67,7
Total Suroccidente	588	619	5,2	100,0	1.513	1.470	-2,8	237,5

pr: cifras preliminares.

Fuente: DANE. Cálculos Banco de la República.

En las partidas de máquinas y aparatos eléctricos, se destacaron las ventas externas de baterías, cables conductores eléctricos, tarjetas inteligentes («Smart cards») y desperdicios de baterías inservibles, y le siguió en el grupo de grasas las partidas de aceites de palma, margarinas y demás aceites comestibles, entre los más importantes. En el cuarto puesto se destacaron los champúes; preparaciones de belleza, capilares y de higiene bucal; crema dental y desodorantes

## Importaciones

Entre julio y septiembre de 2021 las importaciones de Suroccidente totalizaron US\$1.576 millones de dólares CIF, y en el total nacional se ubicaron en US\$15.883 millones de dólares, monto superior en 48,5% al valor CIF registrado en el mismo periodo de un año atrás (Cuadro 15).

#### Cuadro 15

Región Suroccidente. Importaciones por departamento  
Tercer trimestre 2020-2021  
(Millones de dólares CIF, toneladas y porcentajes)<sup>pr</sup>

Departamentos	Millones de dólares				Toneladas métricas			Variación precio implícito
	2020	2021	Variación anual	Participación	2020	2021	Variación anual	
Total nacional	10.693	15.883	48,5	100,0	8.029.579	9.085.925	13,2	31,3
Suroccidente	1.103	1.576	42,9	9,9	1.261.105	1.276.503	1,2	41,1
Valle del Cauca	951	1.370	44,0	8,6	1.107.086	1.106.078	-0,1	44,1
Cauca	73	127	72,7	0,8	60.136	85.208	41,7	21,9
Nariño	78	79	0,3	0,5	93.796	84.673	-9,7	11,1
Putumayo	0	1	257,0	0,0	87	544	528,3	-43,2

pr: cifras preliminares.

Fuente: DIAN - DANE. Cálculos Banco de la República.

En Suroccidente el valor CIF de las importaciones superó al valor FOB total exportado en el periodo en US 957 millones, suma que no logró ser compensada con el ingreso de US\$605 millones de remesas a la región, por lo que este desbalance presiona el mercado de la divisa aumentando su precio.

Adicionalmente, los precios implícitos de los productos importados de la región tuvieron un aumento del 41,1% en el periodo, afectados principalmente por el alza en precios de las materias primas y otros elementos importados. La variación de los precios implícitos importados para el Valle del Cauca fue mayor que la del promedio del país y de los demás departamentos. En efecto, por uso o destino económico, los precios implícitos con mayor aumento fueron para los Bienes intermedios, con alza promedio en el trimestre de 53,8% y dentro de estos se resaltaron las materias primas para la industria de la región, al aportar el 55,0% dentro del grupo. En esencia, el principal producto importado fue el maíz amarillo con un aumento del 71,2% anual, seguido por los trigos (56,1%); e igualmente los aceites de soya (96,5%), también en la industria papelera subieron los papeles para acanalar (92,6%) acompañados por el ajuste en desperdicios y desechos de cartón kraft (75,3%), entre los de mayor impacto.

Estos aumentos generados por la escasez mundial y en el mercado nacional afectarán las cadenas de suministros de la industria local. En el caso particular de la industria de papel y cartón, se requeriría fomentar y fortalecer el reciclaje. Por ejemplo, los desperdicios de cartón corrugado importados de diferentes países presentaron un incremento superior al 81,0% en el trimestre, costos que posiblemente se trasladarán al consumidor final.

Por países de origen, China se ubicó en el primer lugar como proveedor en el periodo analizado y le siguieron Estados Unidos, Ecuador, Perú, Brasil, México, Canadá y Bolivia. Estos países abarcaron dos tercios del total importado en el tercer trimestre (Cuadro 17).

**Cuadro 16**  
**Suroccidente. Importaciones según uso o destino económico**  
**Tercer trimestre y acumulado a septiembre 2020-2021**  
**(Millones de dólares CIF y porcentajes)<sup>pr</sup>**

Uso o destino económico	Tercer trimestre				Acumulado			
	2020	2021	Variación anual	Participación	2020	2021	Variación anual	Participación
I. Bienes de consumo	297	336	13,1	21,3	821	868	5,7	20,8
Bienes de consumo no duraderos	227	243	7,0	15,4	646	664	2,8	15,9
Bienes de consumo duraderos	70	93	32,9	5,9	174	204	17,2	4,9
II. Bienes intermedios	626	961	53,5	61,0	1.902	2.612	37,3	62,4
Combustibles, lubricantes y conexos	4	3	-25,0	0,2	11	17	54,5	0,4
Materias primas para la agricultura	59	105	78,0	6,7	207	295	42,5	7,1
Materias primas para la industria	562	853	51,8	54,1	1.684	2.299	36,5	55,0
III. Bienes de capital	181	279	54,1	17,7	529	702	32,7	16,8
Materiales de construcción	24	64	166,7	4,1	73	142	94,5	3,4
Bienes de capital para la agricultura	6	8	33,3	0,5	24	24	0,0	0,6
Bienes de capital para la Industria	112	148	32,1	9,4	323	390	20,7	9,3
Equipo de transporte	39	59	51,3	3,7	109	148	35,8	3,5
Total Suroccidente	1.103	1.576	42,9	100,0	3.252	4.183	28,6	100,0

pr: cifras preliminares.

Fuente: DIAN - DANE. Cálculos Banco de la República.

### Cuadro 17

Suroccidente. Países de origen de las importaciones  
Tercer trimestre y acumulado a septiembre 2020-2021  
(Millones de dólares CIF y porcentajes)<sup>Pr</sup>

Países	Tercer trimestre				Acumulado			
	2020	2021	Variación anual	Participación	2020	2021	Variación anual	Participación
China	271	370	36,5	23,5	690	950	37,8	22,7
Estados Unidos	213	181	-14,9	11,5	740	785	6,0	18,8
Ecuador	88	121	37,6	7,7	214	279	30,6	6,7
Perú	60	117	94,1	7,4	153	251	63,9	6,0
Brasil	58	85	46,9	5,4	167	216	29,1	5,2
México	56	73	30,8	4,6	182	189	4,1	4,5
Canadá	38	42	12,8	2,7	90	125	39,0	3,0
Bolivia	37	64	74,7	4,1	114	170	49,5	4,1
India	36	50	36,6	3,1	105	125	19,2	3,0
Chile	32	34	6,8	2,2	97	92	-5,1	2,2
Argentina	24	131	455,2	8,3	67	182	173,1	4,4
Corea del Sur	18	24	30,7	1,5	56	65	17,0	1,6
Alemania	18	22	24,5	1,4	53	65	23,7	1,6
España	14	22	59,3	1,4	44	65	46,2	1,5
Demás países	142	240	69,3	15,2	482	623	29,3	14,9
Total Suroccidente	1.103	1.576	42,9	100,0	3.252	4.183	28,6	100,0

Fuente: DIAN - DANE. Cálculos Banco de la República.

## X. Mercado laboral

En el tercer trimestre móvil de 2021, la región Suroccidente presentó resultados positivos frente al año anterior con un incremento en la cantidad de personas que ingresaron a la ocupación (TO) y una disminución de la tasa de desempleo (TD) en las tres capitales de la región, según cifras del DANE (Cuadro 18). Estos resultados de mejora paulatina reflejan la dinámica de la reactivación económica, con una recuperación de puestos de trabajo efectivamente ocupados y un continuo descenso en la TD.

### Cuadro 18

Cali, Pasto y Popayán. Tasa de desempleo, tasa de ocupación y tasa global de participación  
Trimestre móvil Julio - Septiembre  
2020 - 2021

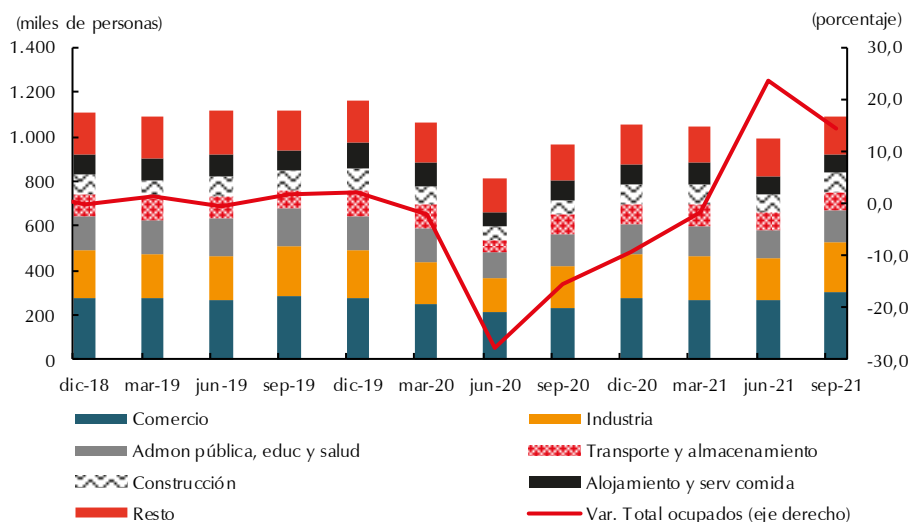
Ciudades y áreas metropolitanas	TD		Diferencia puntos porcentuales	TGP		Diferencia puntos porcentuales	TO		Diferencia puntos porcentuales
	2020	2021		2020	2021		2020	2021	
Cali A.M.	22,2	15,1	-7,1	65,1	67,4	2,4	50,7	57,3	6,6
Pasto	17,7	13,5	-4,2	62,5	66,6	4,1	51,5	57,6	6,1
Popayán	25,2	15,8	-9,4	53,2	56,2	3,0	39,8	47,3	7,5

Fuente: GEIH - DANE. Cálculos Banco de la República.

En Cali A.M. la tasa de ocupación (TO) se ubicó en 57,3%, cerca de los niveles pre-pandemia cuando se situaba alrededor del 60%. Este hecho refleja la recuperación de 157 mil puestos de trabajo respecto a igual trimestre de 2020, con un crecimiento de 14,5% en el número de personas que efectivamente ingresaron a la ocupación. Se destacó en aporte y crecimiento la rama de comercio que reportó un

aumento de 32,6% en cantidad de ocupados, industria con incremento anual de 14,5%, actividades artísticas y de entretenimiento al crecer 23,0%, y construcción con un alza del 48,1% (Gráfico 16).

**Gráfico 16**  
Cali A.M. Ocupados por rama de actividad  
(trimestre móvil)



Fuente: GEIH - DANE. Cálculos Banco de la República.

Dentro de las tres capitales del Suroccidente, Cali A.M. creó el 79,4% de nuevos empleos de la región, cantidad de ocupados que corrige parte de los puestos de trabajo perdidos por causa de la pandemia en el tercer trimestre móvil de 2020; sin embargo, la comparación bienal muestra que aún hace falta más generación de empleo para poder recuperar los niveles de población ocupada pre-pandemia, con un déficit de ocupados de 39 mil en comparación con igual corte de 2019.

En cuanto al indicador de TD para Cali A.M., el panorama es positivo en cuanto a la continua merma de su nivel luego del pico más alto evidenciado en el segundo trimestre móvil de 2020; este comportamiento le permitió registrar una cifra de 15,1% en el periodo julio – septiembre de 2021, que pese a ubicarse por encima del resultado de las trece ciudades y áreas metropolitanas (14,1%), le significó en términos absolutos una salida del desempleo de 88 mil personas frente a un año atrás.

Entretanto, el número de inactivos se mantuvo a la baja, aunque en menor proporción que el trimestre móvil precedente, lo que denota una salida paulatina de personas de la inactividad, posiblemente asociada a la flexibilización de las medidas para contener la pandemia que han permitido una progresiva reactivación de varios sectores económicos, impulsando a la población a ser parte de la fuerza laboral, lo que a su vez se refleja en una tasa global de participación (TGP) con crecimiento respecto al tercer trimestre móvil del año anterior.

En las otras capitales del Suroccidente el comportamiento fue similar. En Popayán, la TO creció por segundo trimestre móvil consecutivo, la creación de puestos de trabajo se reflejó en un incremento de 20% en el número de ocupados, equivalente a 18 mil personas más que ingresaron a la ocupación. En la descomposición por ramas de actividad económica, sobresalió el crecimiento en la cantidad de



ocupados en actividades de alojamiento y servicios de comida; seguido por el transporte; actividades artísticas y de entretenimiento; construcción; comercio; y administración pública, defensa, educación y atención en salud; actividades que concentraron el 79,8% de los puestos de trabajo recuperados frente al periodo julio – septiembre de 2020. En comparación con 2019, la deuda en población ocupada es de 6 mil puestos de trabajo para alcanzar los niveles pre-pandemia, es decir que todavía es necesario aumentar la actividad económica para corregir el nivel de empleabilidad en la capital caucana.

Por su parte, la TD de Popayán fue levemente superior a la de Cali A.M.; no obstante, se posicionó por debajo de los registros de los trimestres móviles desde que inició la pandemia (trimestre móvil enero – marzo de 2020), lo que refleja una tendencia hacia niveles de normalidad y una corrección en el desempleo con 10 mil personas menos en la clasificación desocupados frente al tercer trimestre móvil de 2020. Por otro lado, siguió la disminución de la población inactiva, pero a menor ritmo, por lo que dicha capital mantuvo una magnitud de inactivos que supera los escenarios de pre-pandemia, con una TGP por encima de la de un año atrás, pero inferior a la observada en 2019.

Finalmente, para Pasto el escenario del mercado laboral es el mejor de la región, con una TO en incremento y cercana al referente de 2019, producto de un crecimiento de 13,7% en los puestos de trabajo recuperados respecto al año precedente; resultado equivalente a 23 mil personas que ingresaron a ser parte de la población empleada. Este indicador estuvo jalonado por la ocupación en las actividades de alojamiento y servicios de comida, transporte, comercio, actividades artísticas y de entretenimiento, y administración pública y defensa; última rama que se destacó tanto en Pasto como en Popayán por el incremento en las contrataciones municipales y departamentales que están aportando una buena dinámica en la cantidad de puestos de trabajo recuperados respecto al 2020.

A su vez, el número de personas inactivas en Pasto disminuyó, mientras se amplió la fuerza laboral medida por la TGP, otorgando una mayor oferta en el mercado de trabajo durante el tercer trimestre móvil del año, a lo cual reaccionó la demanda con el incremento antes señalado en el número de ocupados. Por su parte, la TD en Pasto también se redujo, y se ubicó como la quinta más baja del país con 6 mil personas menos en la desocupación; sin embargo, en el comparativo bienal, aún se presenta un déficit de 8 mil personas más en desempleo frente al nivel observado entre julio – septiembre de 2019.

En correspondencia con los positivos resultados anuales de los indicadores de mercado laboral expuestos, las cifras de las cajas de compensación familiar de la región Suroccidente registraron incremento tanto en número de trabajadores inscritos, como en cantidad de empresas afiliadas. En este sentido, el incremento más alto en el promedio de trabajadores afiliados se registró en Putumayo, seguido de Cauca y Nariño, departamentos que aceleraron el ritmo de personas inscritas frente al promedio del segundo trimestre del año, lo que redujo la brecha respecto a los resultados pre-pandemia; en cuanto al Valle del Cauca, mostró un crecimiento de 2,3%, variación inferior al aumento del trimestre precedente (Cuadro 19).

### Cuadro 19

#### Suroccidente. Empresas y trabajadores afiliados a cajas de compensación familiar

Promedio III trimestre 2020 - 2021

(Empresas, trabajadores y porcentajes)

Departamentos	Empresas		Variación anual	Trabajadores		Variación anual	Participación
	2020	2021		2020	2021		
Suroccidente	78.158	82.138	5,1	1.099.003	1.139.402	3,7	100,0
Valle	61.607	64.071	4,0	866.726	886.554	2,3	77,8
Cauca	7.049	7.568	7,4	104.241	114.956	10,3	10,1
Nariño	7.759	8.252	6,3	105.362	112.718	7,0	9,9
Putumayo	1.743	2.248	29,0	22.674	25.174	11,0	2,2

Fuente: Superintendencia de Subsidio Familiar y cajas de compensación del Valle del Cauca. Cálculos Banco de la República.

Por actividad económica, en el Valle del Cauca se destacó el aumento en la cantidad de afiliados en las actividades de servicios administrativos y de apoyo, transporte y comercio, que aportaron un 38,3% sobre el total departamental (Cuadro 20). Es de señalar que la agrupación de comercio ha mantenido durante los tres primeros trimestres del año un crecimiento en los niveles de empleabilidad, lo que le permitió superar el número de inscritos de los periodos pre-pandemia. A lo anterior, se suman los altos incrementos en la generación de empleo de las actividades inmobiliarias y de alquiler; atención a la salud humana; y las relacionadas con actividades artísticas, de entretenimiento y recreación.

En contraste, hubo tenue disminución en la industria y una merma en los inscritos en la rama de construcción y agricultura, última actividad que en la región y a nivel nacional ha presentado merma por la temporada de lluvias que ha traído altos volúmenes de precipitación afectando las cosechas, y a su vez, el aplazamiento en las siembras, lo que posiblemente está asociado con la disminución en la ocupación de la rama.

En cuanto al promedio de empresas afiliadas durante julio y septiembre de 2021, el crecimiento de Putumayo superó al del resto de departamentos de la región, mientras en Cauca la variación anual fue de 7,4% y la de Nariño de 6,3%. En aporte, el Valle del Cauca inscribió en las cajas de compensación a 2.464 empresas más que el año precedente, lo que representó el 78,0% del total de Suroccidente, gracias al aporte del comercio, que además de tener el mayor volumen de empresas inscritas, también registró un crecimiento de 7,0% respecto al tercer trimestre de 2020.

En importancia le siguió la industria manufacturera con una participación de 10% y crecimiento de 2,8%; y las actividades profesionales, científicas y técnicas con participación del 9% y aumento de 9,2% anual. También aumentó la afiliación de empresas en el sector de la construcción; actividades de servicios administrativos y de apoyo; actividades de atención a la salud humana; y transporte.

**Cuadro 20**  
**Valle del Cauca. Trabajadores afiliados a las cajas de compensación, por actividad**  
**Promedio III trimestre 2020 - 2021**  
**(Trabajadores y porcentajes)<sup>p</sup>**

Actividades	2020	2021	Variación anual	Participación
Servicios administrativos y de apoyo	131.248	139.318	6,1	15,7
Comercio y reparación automotriz	120.888	127.786	5,7	14,4
Industria manufacturera	127.977	127.444	-0,4	14,4
Transporte y comunicaciones	69.761	72.946	4,6	8,2
Otras actividades de servicios y las no especificadas antes	67.883	64.914	-4,4	7,3
Construcción	64.876	62.630	-3,5	7,1
Actividades profesionales y técnicas	54.245	54.473	0,4	6,1
Atención de la salud humana y asistencia	48.949	52.921	8,1	6,0
Administración pública, defensa, seg. social	43.700	44.419	1,6	5,0
Agricultura	33.953	33.825	-0,4	3,8
Enseñanza	32.230	33.025	2,5	3,7
Actividades Financieras y seguros	20.382	20.409	0,1	2,3
Hoteles y restaurante	12.370	13.131	6,2	1,5
Electricidad, gas, vapor y agua	11.205	11.193	-0,1	1,3
Inmobiliarias y alquiler	9.813	10.907	11,1	1,2
Hogares Individuales	9.015	8.782	-2,6	1,0
Artísticas, de entretenimiento y recreación	5.913	6.280	6,2	0,7
Explotación de minas y canteras	2.307	2.144	-7,1	0,2
Actividades de organizaciones y entidades extraterritoriales	12	7	-44,4	0,0
<b>Total Valle del Cauca</b>	<b>866.726</b>	<b>886.554</b>	<b>2,3</b>	<b>100,0</b>

p: cifras provisionales.

Fuente: Cajas de compensación familiar del Valle del Cauca. Cálculos Banco de la República.

## XI. Precios

Al cierre del tercer trimestre del 2021, la inflación en la región siguió al alza. En Cali el incremento en los precios fue de 4,91% anual, 5,39% en Pasto y 7,47% en Popayán, todos por encima del aumento en el consolidado nacional donde se ubicó en 4,51% anual. Los mayores precios fueron impulsados por el alza en el precio de la canasta de alimentos debido al choque de oferta después de los bloqueos viales durante el pasado paro nacional y las menores cosechas por la ola invernal que vive el país y que ha afectado los cultivos.

Estos resultados se debieron a una menor disponibilidad de los productos de la canasta familiar, por el agotamiento de inventarios de los productos básicos, frente a la amplia demanda para el consumo de los hogares en las ciudades capitales de Suroccidente. Sin embargo, después de superado el paro nacional que afectó la oferta de la región, en Nariño y Cauca, despensas agrícolas de Suroccidente, se restableció el abastecimiento a los principales centros de consumo, pero con desplazamiento de sus productos hacia otras regiones, lo que presionó al alza los precios de perecederos.

En forma complementaria, los precios de materias primas importadas para abastecer la industria sufrieron alzas significativas en los precios implícitos, sumado a los problemas logísticos en los puertos que retrasaron la llegada de los insumos para la producción de las empresas ubicadas en el Valle y norte del Cauca, lo cual conllevó a ajustes en precios que determinaron una inflación superior al rango meta establecido por la Junta Directiva del Banco de la República (Cuadro 21).

#### Cuadro 21

##### Región Suroccidente. Indicadores de inflación al consumidor por ciudades\*

(Crecimientos anuales)

(Base diciembre 2018=100)

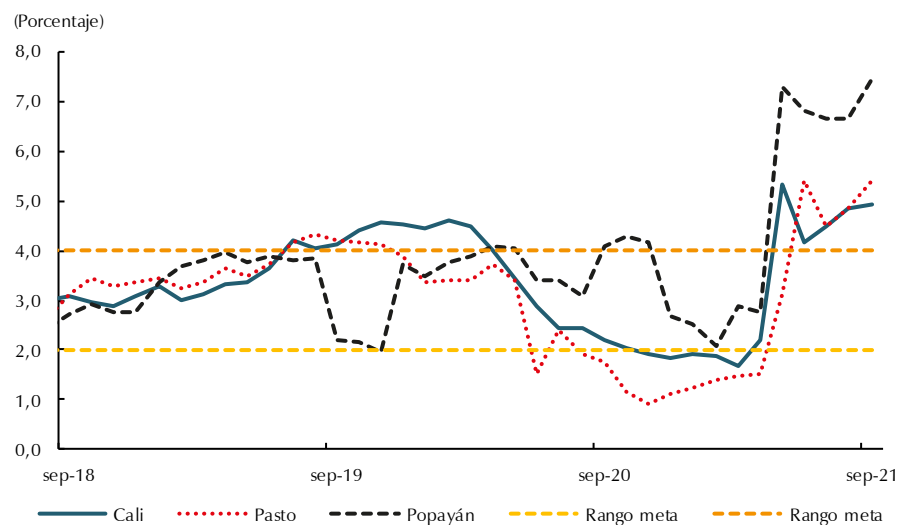
Descripción	Cali			Pasto			Total nacional		
	mar-21	jun-21	sep-21	mar-21	jun-21	sep-21	mar-21	jun-21	sep-21
Total	1,69	4,14	4,91	1,47	5,39	5,39	1,51	3,63	4,51
Sin Alimentos	1,44	2,88	3,52	1,00	4,39	4,00	1,06	2,70	3,03
Bienes sin alimentos ni regulados	1,64	2,92	3,32	1,69	2,81	3,80	1,05	2,57	2,97
Servicios sin alimentos ni regulados	1,66	2,86	2,93	0,07	1,34	1,98	0,89	1,61	2,01
Regulados	0,52	2,91	5,62	2,83	16,22	10,14	1,52	5,93	5,94
Alimentos	3,03	10,70	12,24	3,67	9,85	11,75	3,92	8,52	12,40
Alimentos primarios o perecederos	0,27	12,43	14,57	-0,15	18,86	16,54	1,58	8,69	14,82
Alimentos procesados	3,99	10,14	11,52	4,92	7,02	10,30	4,60	8,47	11,74
Comida fuera del Hogar	4,31	8,58	10,76	2,32	5,86	7,77	4,16	6,19	7,74

\*El DANE no presenta información con este tipo de desagregación para Popayán.

Fuente: DANE. Cálculos Banco de la República.

En esta forma, Pasto fue la ciudad de Suroccidente con la inflación más alta en septiembre, y en aumento anual Popayán fue la primera a nivel nacional. Las variaciones anuales para Cali, Pasto y Popayán fueron en su orden, 4,91%; 5,39%; y 7,47%, superiores al promedio nacional de 4,51% al cierre de septiembre de 2021 (Gráfico 17). En consecuencia, el alza anual en los precios de alimentos en las tres ciudades capitales fue resultado tanto de la terminación del ciclo de cosechas, pero también por menores siembras porque muchos agricultores perdieron sus cosechas frente a los bloqueos viales durante el pasado paro nacional, que impidieron la llegada de los alimentos a los centros de consumo, principalmente tubérculos y hortalizas, y que tuvieron que consumirse en los municipios productores. En el caso pecuario, la producción de leche redujo el acopio para las empresas pasteurizadoras del norte del Cauca y en el Valle, las cuales debieron buscar proveedores en otras regiones.

**Gráfico 17**  
**Región Suroccidente. Inflación anual por ciudades**  
 (Base diciembre 2018=100)



Fuente: DANE.

En las ciudades de Cali y Pasto continuó la variación anual negativa en el rubro de educación, debido a la baja presencialidad escolar, mientras se cumple el esquema de vacunación contra el Covid-19, para el retorno a la asistencia normal a clases. El rubro de educación tuvo un incremento ostensible en Popayán que contrastó con la caída en el consolidado nacional. (Cuadro 22).

**Cuadro 22**  
**Región Suroccidente. Índice de precios al consumidor, por división del gasto y ciudades**  
 (Crecimiento anual - septiembre de 2021)  
 (Base diciembre 2018=100)

División de gasto	Cali	Pasto	Popayán	Total nacional
Total	4,91	5,39	7,47	4,51
Alimentos y bebidas no alcohólicas	12,24	11,75	16,30	12,40
Bebidas alcohólicas y tabaco	0,73	3,84	3,97	3,10
Prendas de vestir y calzado	0,63	3,69	4,25	0,92
Alojamiento, agua, electricidad, gas y otros combustibles	3,60	4,31	3,55	3,35
Muebles, artículos para el hogar y para conservación ordinaria del hogar	3,64	3,72	3,39	3,55
Salud	3,86	3,10	2,65	3,46
Transporte	6,06	6,68	9,41	4,81
Información y comunicación	-6,11	-5,50	-5,39	-5,95
Recreación y cultura	-0,13	3,68	2,11	1,33
Educación	-6,04	-1,64	15,74	-2,69
Restaurantes y hoteles	9,99	7,65	11,17	7,22
Bienes y servicios diversos	3,86	1,91	3,60	3,13

Fuente: DANE.

## XII. Otras variables económicas

### Remesas

Entre julio y septiembre de 2021, los giros de remesas enviados por colombianos en el exterior a sus familias en Suroccidente se ubicaron en US\$605 millones, monto superior en 27,1% respecto a igual periodo de un año atrás, cuando habían crecido 3,6% anual. Los recursos recibidos permitieron compensar la disminución de los ingresos a los hogares de la región por los efectos del Covid-19 sobre el empleo y dinamizar la actividad económica regional, en especial por el lado del consumo. Los aumentos anuales en el periodo fueron importantes en todos los departamentos, pero mayor aún en el Valle del Cauca y Putumayo (Cuadro 23). A nivel nacional, el valor de las remesas fue de US\$2.169 millones de dólares, suma que superó en 15,9% al observado un año atrás, cuando crecieron 5,4%.

Cuadro 23

Suroccidente: Valor de las remesas del exterior según departamentos y total nacional

Tercer trimestre 2019 - 2021

(Millones de dólares y porcentaje)

Regiones	2019	2020	2021 <sup>pr</sup>	Variación anual	Participación	Millones de pesos <sup>1/</sup>
Total nacional	1.775,2	1.871,1	2.168,9	15,9	100,0	8.343.069
Suroccidente	459,3	476,0	605,0	27,1	27,9	2.327.289
Valle del Cauca	431,0	451,4	576,2	27,6	26,6	2.216.351
Nariño	14,8	10,6	12,3	16,2	0,6	47.201
Cauca	11,6	12,2	14,2	16,8	0,7	54.675
Putumayo	1,7	1,8	2,4	27,5	0,1	9.063

pr: datos preliminares, sujetos a revisión.

1/ Corresponde al producto de la TRM promedio del trimestre por el monto en dólares.

Fuente: Encuesta trimestral de remesas- Banco de la República

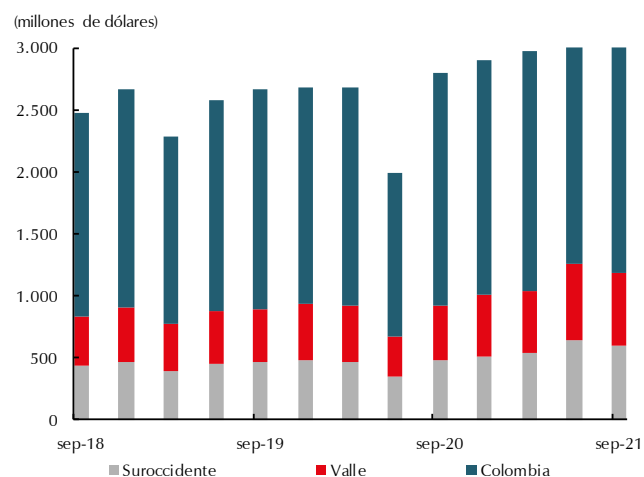
En el Valle del Cauca, el valor de las remesas continuó dando impulso a las diferentes actividades de la economía. Fue así como su equivalencia en pesos se situó en el tercer trimestre en \$2.27 billones, equivalentes a un poco más del 11% del consumo de los hogares en el PIB del departamento, al tener presente que el PIB local participó en el total nacional con cerca de 100 billones en 2020, con un crecimiento estimado del 12% anual para el tercer trimestre.

Por países de origen, las procedentes de Estados Unidos tuvieron el mejor comportamiento al crecer 49,7% anual, por la recuperación del empleo de inmigrantes ante el buen desempeño de la economía norteamericana. Le siguieron las de España, que también ha mostrado una mejor evolución de su economía a lo largo del año, permitiendo crecer los giros en 18,1% anual, así como las de Chile y las de otros países. En contraste, las de Reino Unido completaron cuatro trimestres con reducciones anuales de giros debido a las dificultades que han tenido los inmigrantes en esta zona de Europa luego del Brexit, bajo un nuevo sistema de inmigración con amplias restricciones para determinar quiénes pueden laborar en el país, al igual que el regreso a su país para los que pierdan su empleo.

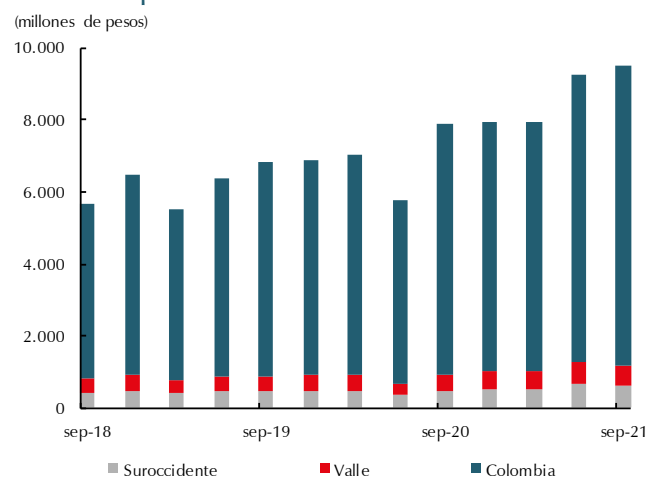
**Gráfico 18**

**Valor de las remesas recibidas en Colombia, Suroccidente y Valle del Cauca<sup>P</sup>**

**A. Valor en dólares**



**B. Valor en pesos**



Fuente: Encuesta trimestral de remesas- Banco de la República.

Entretanto, la devaluación del peso siguió estimulando aumentos en los giros de remitentes, sumado a la sostenibilidad en la recuperación de las economías en países como Chile con un 15,3%, así como en el grupo de resto de países 20,2% (Cuadro 24).

**Cuadro 24**

**Suroccidente. Valor en dólares de las remesas, según país de origen<sup>P\*</sup>**

Trimestres 2018 - 2021

(Millones de dólares y porcentaje)

Trimestre	Remesas en millones de dólares						Variación anual					
	España	Estados Unidos	Reino Unido	Chile	Otros países	Total Sur occidente	España	Estados Unidos	Reino Unido	Chile	Otros países	Total Sur occidente
jun-18	82,6	164,4	13,6	50,6	136,0	447,3	9,4	5,8	-23,8	45,6	10,9	10,1
sep-18	84,9	165,8	11,6	42,8	126,8	431,8	0,8	19,5	-24,6	-2,2	-7,9	2,9
dic-18	93,2	166,0	13,6	52,1	144,5	469,4	5,8	7,9	-20,5	-5,4	-6,4	0,2
mar-19	83,6	143,9	13,2	44,7	111,6	397,0	4,5	-2,1	-13,3	-12,1	-11,8	-5,4
jun-19	89,8	186,1	15,6	47,0	108,5	447,0	8,6	13,2	14,2	-7,1	-20,0	0,0
sep-19	99,1	165,1	16,7	47,1	128,9	456,9	16,7	-0,4	44,2	10,2	3,0	6,2
dic-19	94,0	164,1	20,4	60,4	141,3	480,2	0,9	-1,2	49,4	15,8	0,1	3,0
mar-20	84,1	175,0	19,4	60,4	132,2	471,0	0,6	21,6	47,1	35,0	18,4	18,6
jun-20	53,0	139,6	10,0	41,2	99,2	343,0	-41,0	-25,0	-35,6	-12,4	-8,5	-23,3
sep-20	97,8	227,8	17,8	41,3	91,2	476,0	-1,2	38,0	6,7	-12,4	-29,2	4,2
dic-20	90,0	246,3	15,7	55,9	107,3	515,2	-4,2	50,1	-23,0	-7,3	-24,1	7,3
mar-21	96,4	234,1	12,8	57,0	132,7	533,0	2,5	42,6	-36,9	-5,6	-6,1	11,0
jun-21	86,8	222,0	15,4	61,9	252,8	639,0	3,2	26,9	-20,4	2,6	91,3	35,7
sep-21	99,3	262,0	15,1	69,6	158,8	604,9	18,1	49,7	-21,9	15,3	20,2	28,4

<sup>P\*</sup> datos preliminares, sujetos a revisión.

Fuente: Encuesta trimestral de remesas-Banco de la República

## Finanzas públicas

Los ingresos fiscales de los departamentos del suroccidente colombiano se comenzaron a recuperar en el tercer trimestre de 2021. En efecto, los ingresos totales aumentaron el 9,3% en el Valle, el 19,4% en el Cauca y el 9,6% en Nariño. La mayor parte de los ingresos tributarios presentaron incremento anual, en especial, por los mayores recaudos por concepto de registro en el comparativo presupuestal del trimestre, al recuperarse la venta de vivienda por los estímulos de subsidios del gobierno. En ese orden, en Nariño este tipo de recursos tributarios se incrementó en 70,7%, en Cauca el aumento fue de 61,1%, y en el Valle del Cauca fue del 56,6%. Asimismo, se incrementaron los recaudos por consumo de cerveza en los tres departamentos, junto a los de cigarrillos y demás destinados para la salud, al igual que el consumo de licores por la mayor apertura de los gastrobares y sitios de diversión, que se han visto reactivados por la ampliación de cobertura de población vacunada contra el Covid-19 (Cuadro 25).

**Cuadro 25**  
**Suroccidente. Ingresos fiscales por departamento**  
**Tercer trimestre de 2021**  
**(Millones de pesos y porcentajes)**

Concepto	Valle del Cauca		Cauca		Nariño		Variación anual en recaudo		
	Recaudo	% recaudo	Recaudo	% recaudo	Recaudo	% recaudo	Valle	Cauca	Nariño
Ingresos Totales	2.024.927	71,5	1.042.145	73,3	811.133	60,1	9,3	19,4	9,6
Tributarios	803.905	74,7	91.414	88,4	125.742	77,4	16,7	19,0	31,2
Impuesto al registro	101.251	89,2	9.771	85,9	16.719	108,4	56,6	61,1	70,7
Al consumo de licores	125.781	72,6	1.789	77,5	9.516	54,7	48,4	8,3	1124,1
Al consumo de cerveza	111.152	87,7	24.108	124,3	36.354	106,1	26,8	34,9	29,5
Al consumo con destino a salud	22.042	83,1	4.863	37,8	3.627	55,1	27,1	36,7	29,7
Al consumo de cigarrillos	97.350	64,2	11.181	62,6	23.977	49,5	32,2	4,8	14,5
Automotor	138.634	81,8	11.965	103,0	15.691	88,1	11,8	10,4	21,0
No Tributarios	547.892	65,4	706.115	68,1	485.389	53,7	14,9	13,7	1,0
Ingresos De Capital	673.131	73,2	244.616	86,6	200.002	70,8	25,3	10,0	-4,2
Trasferencias	439.671	64,2	638.466	66,7	441.229	53,2	29,6	39,4	22,3

Fuente: Gobernación del Valle del Cauca, Cauca y Nariño y Contaduría General de la Nación.

En las administraciones municipales de las ciudades capitales de Suroccidente, se presentó igual situación, siendo más fuerte el aumento de los ingresos en Cali y Popayán, y con menor intensidad en Pasto. De igual forma, estas ciudades capitales de Suroccidente han recuperado sus ingresos totales por mayor recaudo del impuesto predial, por cuanto realizaron programas de alivios y reducción en los intereses de mora de vigencias anteriores. También, los ingresos de capital han ayudado a mejorar los ingresos totales de estas capitales de la región. En contraste, siguió siendo baja la ejecución presupuestal del ingreso por transferencias, siendo más notoria en Pasto y Cali, mientras que en Popayán su porcentaje de recaudo fue de 47,6% (Cuadro 26).



**Cuadro 26**  
**Suroccidente. Ingresos fiscales por municipio**  
**Tercer trimestre de 2021**  
**(Miles de millones de pesos y porcentajes)**

Concepto	Cali		Popayán		Pasto		Variación anual en recaudo		
	Recaudo	% recaudo	Recaudo	% recaudo	Recaudo	% recaudo	Cali	Popayán	Pasto
Ingresos Totales	2.598.969	61,3	365.330	63,0	418.518	45,6	18,5	26,3	14,0
Ingresos Corrientes	2.083.828	56,9	256.168	55,9	281.150	40,1	16,9	31,5	10,1
Tributarios	1.419.235	86,5	84.747	81,5	106.834	91,7	23,8	7,1	22,4
Impuesto predial	633.190	92,7	36.054	97,8	51.157	89,7	47,2	9,8	17,8
No Tributarios	664.593	32,9	171.421	48,4	174.316	29,8	4,4	48,2	3,8
Ingresos de Capital	515.141	89,1	109.162	89,8	137.368	63,4	2,2	46,3	0,2
Transferencias	561.500	30,2	160.170	47,6	159.824	29,0	25,6	15,5	22,9

Fuente: Alcaldía de Cali, Popayán y Pasto y Contaduría General de la Nación.

Por su parte, el gasto fiscal departamental del tercer trimestre de 2021 siguió con ajuste en su presupuesto en el Valle del Cauca al registrar menos erogaciones (-8,3%), por cuanto se tuvieron recortes importantes en las transferencias y en los gastos generales, los cuales mostraron reducción anual en el periodo de 20,9% y 20,7% respectivamente. En el Cauca continuó un comportamiento favorable en el gasto al incrementarse 6,4%, por el fortalecimiento de la inversión que presentó aumento anual en el trimestre de 6,2%.

En Nariño se incrementaron los gastos generales y las transferencias a otras entidades, mientras que hubo leve aumento en los gastos de personal. Entre tanto, los gastos de inversión crecieron 4,8% anual en el trimestre, lo que conllevó a un ascenso en el gasto total de 5,1% anual (Cuadro 27).

**Cuadro 27**  
**Suroccidente. Gastos fiscales por departamento**  
**Tercer trimestre de 2021**  
**(Miles de millones de pesos y porcentajes)**

Concepto	Valle del Cauca		Cauca		Nariño		Variación anual ejecución		
	Ejecución	% ejecución	Ejecución	% ejecución	Ejecución	% ejecución	Valle	Cauca	Nariño
Gastos de funcionamiento	239	40,1	59	46,1	84	43,2	-6,1	9,4	7,1
Gastos de personal	102	56,2	27	58,6	34	59,9	17,6	5,5	2,6
Gastos generales	12	25,8	6	36,8	5	34,8	-20,7	26,6	29,4
Transferencias	120	34,0	25	40,1	44	40,2	-20,9	7,0	8,4
Gasto de inversión	947	43,7	665	51,7	575	49,9	-8,8	6,2	4,8
Gasto total	1.186	42,9	724	51,2	659	48,9	-8,3	6,4	5,1

Fuente: Gobernación del Valle del Cauca, Cauca y Nariño y Contaduría General de la Nación.

Por último, la ejecución de los gastos en las ciudades capitales de Suroccidente durante el tercer trimestre de 2021 alcanzó las dos terceras partes del presupuesto anual, siendo en la capital de Nariño el mayor porcentaje de ejecución (52,2%), que en concordancia creció sus gastos en 15,1% frente al mismo trimestre del año pasado. A su vez, en Cali los gastos totales ejecutados se aumentaron en 7,3%, copando un mayor porcentaje los gastos de inversión, seguidos de los gastos de funcionamiento.

A su vez, en Popayán su avance fue del 6,7%, por mayor incidencia de los gastos de inversión, en tanto que el porcentaje de ejecución fue del 49,6% (Cuadro 28).

**Cuadro 28**  
**Suroccidente. Gastos fiscales por municipio**  
**Tercer trimestre de 2021**  
**(Miles de millones de pesos y porcentajes)**

Concepto	Cali		Popayán		Pasto		Variación anual ejecución		
	Ejecución	% ejecución	Ejecución	% ejecución	Ejecución	% ejecución	Cali	Popayán	Pasto
Gastos de funcionamiento	500	58,2	50	60,7	37	67,1	28,3	18,2	25,4
Gastos de personal	241	63,2	23	63,9	17	59,9	17,3	-3,6	16,9
Gastos generales	40	30,1	9	48,4	5	69,3	2,5	173,2	69,8
Transferencias	218	64,4	18	64,9	15	77,4	50,8	26,0	25,3
Gasto de inversión	1.530	45,7	397	48,5	260	50,6	1,9	5,4	13,8
Gasto total	2.030	48,3	448	49,6	297	52,2	7,3	6,7	15,1

Fuente: Alcaldía de Cali, Popayán y Pasto y Contaduría General de la Nación.



El *Boletín Económico Regional* (BER)  
se puede consultar en:  
<http://www.banrep.gov.co/ber>



El *Boletín Económico Regional* (BER) es una publicación trimestral elaborada por los Centros Regionales de Estudios Económicos del Banco de la República, cuyo propósito es ofrecer a los agentes de la economía y público en general información periódica, confiable y oportuna sobre la evolución de las principales variables de la actividad económica de las regiones del país y los departamentos que las componen.



Sugerencias y comentarios:  
[atencionalciudadano@banrep.gov.co](mailto:atencionalciudadano@banrep.gov.co)