

IBER

BOLETÍN ECONÓMICO REGIONAL



ISSN 2665-1815



EJE CAFETERO

II TRIMESTRE DE 2022

CALDAS, QUINDÍO, RISARALDA

LORO OREJIAMARILLO
OGNORHYNCHUS ICTEROTIS

BER

BOLETÍN ECONÓMICO REGIONAL



EJE CAFETERO

II TRIMESTRE DE 2022

CALDAS, QUINDÍO, RISARALDA

ISSN 2665-1815

El Boletín Económico Regional es una publicación de la Sección de Sucursales Regionales de Estudios Económicos, Departamento Técnico y de Información Económica, Banco de la República.

DOI: <https://doi.org/10.32468/ber-ejecf.tr2-2022>

Códigos JEL: R10, R11, R12

Dora Alicia Mora

Jefe Sección Sucursales Regionales Estudios Económicos

Joaquín Emilio Paredes Vega

Jefe Regional (e)

Equipo técnico:

Adolfo Ramírez Moreno

Ana M. López Soto

Bernardo González Lozano

Fabio A. Agudelo Vanegas

Palabras clave del Boletín Económico Regional: construcción, desempleo, industria, inflación, paro nacional, transporte.

Las opiniones y posibles errores son responsabilidad exclusiva de los autores y no comprometen al Banco de la República ni a su Junta Directiva.

Tabla de contenido*

	Panorama económico.....	3
I.	Agropecuario.....	4
III.	Industria.....	6
IV.	Servicios públicos.....	7
V.	Construcción.....	8
VI.	Comercio y turismo.....	9
VII.	Transporte.....	11
VIII.	Sistema financiero.....	13
IX.	Comercio exterior.....	13
X.	Mercado laboral.....	17
XI.	Precios.....	18
XII.	Otras variables económicas.....	20

* Nota: Los numerales que no aparecen relacionados en este documento no tienen información o no aplican.

Panorama económico¹

Durante el segundo trimestre de 2022, la economía del Eje Cafetero continuó con una buena dinámica en la mayoría de sus sectores, teniendo en cuenta la menor base de comparación del año anterior, afectada por el paro nacional. Se presentaron crecimientos en la industria, el comercio interno y de vehículos, y la ocupación hotelera; así como en la mayoría de las variables de la construcción y el transporte, y en el sector pecuario particularmente en sacrificio de ganado bovino y porcino. También se registró crecimiento en el comercio exterior tanto en exportaciones como en importaciones. Por el contrario, hubo caída en la actividad agrícola en cosecha cafetera de Caldas y en el acopio de leche por parte de la industria. Finalmente, la tasa de desempleo se redujo en las tres capitales de la región, destacándose la de Manizales y su área metropolitana como una de las más bajas del país; al tiempo que la inflación en la región continuó con mayores incrementos.

La reactivación económica impulsó una mayor producción y ventas de la industria de Caldas y Risaralda, en línea con el crecimiento del volumen de las ventas del comercio interno y de vehículos, así como el mejor desempeño en la ocupación hotelera y el transporte terrestre y aéreo. La dinámica anterior se explicó por la baja base de comparación generada en cierta medida por el paro nacional llevado a cabo durante el segundo trimestre de 2021, el cual impactó negativamente a algunas actividades. En tanto en construcción hubo aumento en el área en proceso, en la causada, que muestra el avance de las obras, y en el despacho de cemento; sin embargo, cayó la venta de vivienda nueva en los tres departamentos de la región, en parte debido a la contracción de la oferta por el alza en el precio de los insumos.

Del mismo modo, se incrementó el sacrificio de ganado bovino en Caldas y Risaralda, y porcino en el último departamento en mención; además hubo avance en las exportaciones de café, en gran medida favorecidas por el alza del dólar y del precio internacional del grano, y en las ventas externas de productos manufacturados, principalmente por los mayores envíos de preparaciones alimenticias, azúcares y artículos de confitería, cobre y sus manufacturas, además de máquinas, aparatos y material eléctrico. Por su parte, las importaciones evidenciaron ascenso principalmente por las compras de insumos para la industria cafetera, pastas químicas de madera y plásticos.

En contraste, fue inferior la cosecha de café en Caldas, particularmente afectada por la prolongada temporada de lluvias que ha ajustado aproximadamente dos años; a su vez, se redujo la captación de leche en la región, en especial por las disminuciones observadas en Caldas y Quindío.

Por último, la tasa de desempleo bajó en las tres capitales del Eje Cafetero; no obstante, la proporción de informalidad aumentó en las áreas metropolitanas de Manizales y Pereira, mientras que este indicador cayó en Armenia. De otro lado, la inflación continuó acelerando su ritmo de crecimiento en las tres ciudades, motivado principalmente por las importantes alzas en alimentos, situándose de nuevo por encima del rango meta establecido por el Emisor.

¹ Este boletín presenta un análisis de la actividad económica del Eje Cafetero, basado en estadísticas oficiales disponibles de gremios, entidades públicas y privadas a nivel sectorial. La información para la región se analizó para el segundo trimestre de 2022.

I. Agropecuario

En el segundo trimestre del año los indicadores de la actividad agropecuaria en el Eje cafetero mostraron resultados dispares; por un lado, los despachos de productos agrícolas y el acopio de leche para la industria registraron caídas, mientras que el sacrificio de vacunos y porcinos en la región tuvieron un destacado incremento.

Según el Departamento Administrativo Nacional de Estadística (DANE), el abastecimiento de productos agrícolas desde el Eje Cafetero hacia centros de acopio mayorista del país sumó 67.025 toneladas en el período abril-junio de 2022, mostrando un retroceso anual de 4,8% (Cuadro 1). Este comportamiento se explicó por los menores despachos de naranja, mandarina y banano criollo, en especial con destino a Valledupar, Pasto e Ipiales. Se debe destacar los significativos incrementos de envíos de aguacate papelillo y tomate hacia los centros de acopio en Bogotá y Medellín.

Cuadro 1
Región Eje Cafetero. Despacho de alimentos agrícolas según principales productos
(variación anual y toneladas)

Principales productos	2021			2021	2022		Total 2022 - II
	II	III	IV		I	II	
Eje Cafetero							
Frutas	-20,1	-20,6	-19,7	-19,0	-7,7	-6,4	36.936
Tubérculos, raíces y plátanos	-5,1	-12,3	-2,6	-3,2	-1,2	-5,8	22.408
Verduras y hortalizas	-3,6	17,3	3,3	2,8	-3,7	-2,6	7.681
Total Eje Cafetero	-13,9	-14,7	-12,4	-12,0	-4,2	-4,8	67.025
Caldas							
Frutas	-19,5	-19,3	-18,8	-19,3	-7,1	-5,9	15.259
Tubérculos, raíces y plátanos	4,4	-15,3	-3,4	-4,6	-12,2	-14,6	6.941
Verduras y hortalizas	-16,3	8,2	-9,5	-9,1	-7,7	-6,2	1.298
Total Caldas	-13,0	-16,9	-14,3	-14,7	-8,4	-8,7	23.498
Quindío							
Frutas	-23,4	-19,5	-17,5	-17,5	-9,1	-4,4	17.341
Tubérculos, raíces y plátanos	-17,8	-14,2	-6,2	-5,4	3,3	1,3	9.242
Verduras y hortalizas	2,5	28,3	13,4	7,7	-4,0	-5,1	3.466
Total Quindío	-19,3	-14,2	-11,6	-11,7	-4,7	-2,8	30.049
Risaralda							
Frutas	-8,6	-29,2	-32,0	-23,8	-3,5	-14,8	4.336
Tubérculos, raíces y plátanos	5,4	-5,5	4,5	2,2	5,2	-4,9	6.225
Verduras y hortalizas	-4,0	10,3	-2,5	3,0	-1,6	2,2	2.916
Total Risaralda	-1,8	-11,9	-10,7	-7,3	1,0	-7,0	13.477

Fuente: DANE; cálculos del Banco de la República.

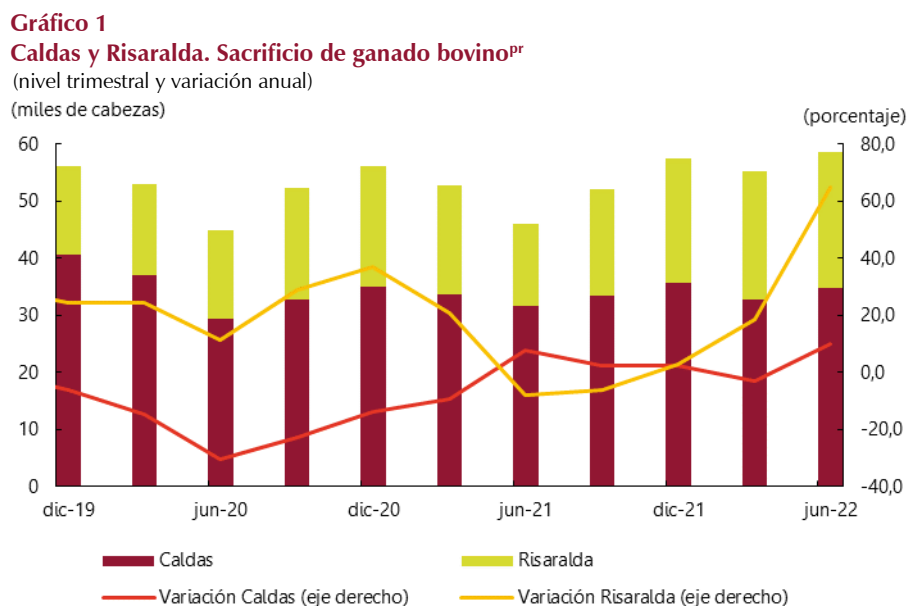
En cada uno de los departamentos de la región se presentaron caídas, Caldas y Risaralda tuvieron las variaciones anuales negativas más importantes en la región y desmejoraron el desempeño del trimestre anterior, por su parte en Quindío el decrecimiento fue del 2,8%. En Caldas y Risaralda el retroceso se explicó por los menores envíos de plátano hacia Armenia y Manizales, y frutas a Villavicencio. En tanto, desde Quindío descendieron los despachos de banano criollo a Cúcuta y Cali, así como de aguacate a Barranquilla.

Con base en información del Comité de Cafeteros de Caldas, en el primer semestre de 2022 la producción de café del departamento fue inferior comparada con la del mismo período del año anterior, debido principalmente a la fuerte temporada de lluvias que ha alcanzado aproximadamente veintiséis meses de duración (Fenómeno de La Niña); no obstante, este factor climático no ha causado problemas fitosanitarios en el parque cafetero de Caldas, ya que se mantienen bajos los niveles de daño económico de plagas y enfermedades.

Por su parte, en el departamento no se identificaron dificultades para la consecución de mano de obra, para la labor de recolección del grano, y en términos generales, al igual que en la primera parte del año, en el segundo trimestre sobresalieron los altos precios de cotización del café, favorecidos en gran medida por el alza del dólar, el precio en la bolsa de Nueva York y la menor producción de Brasil, última que estuvo por debajo de las expectativas.

De otro lado, y de acuerdo con la publicado en la Encuesta de Sacrificio de Ganado (ESAG) del DANE, el sacrificio de ganado vacuno en Caldas y Risaralda totalizó 58.592 cabezas durante el segundo trimestre de 2022, lo que representó un incremento de 27,2% frente a igual período de 2021. Este comportamiento se explicó por el alza en los dos departamentos, donde sobresalió el crecimiento registrado en Risaralda (Gráfico 1). Con esta información, la región prosiguió demandando cabezas de ganado, dado que desde Caldas y Risaralda se abasteció el 68,8% y 37,3%, respectivamente, de las reses sacrificadas, mientras que el restante fue obtenido de otras zonas del país.

Asimismo, el sacrificio de ganado porcino reportado por la ESAG mostró un incremento anual de 37,3% para Risaralda, en línea con las publicaciones del Fondo Nacional de la Porcicultura, PorkColombia, que registró un aumento similar en la producción de carne de cerdo en el departamento. En contraste, Caldas y Quindío registraron caídas.

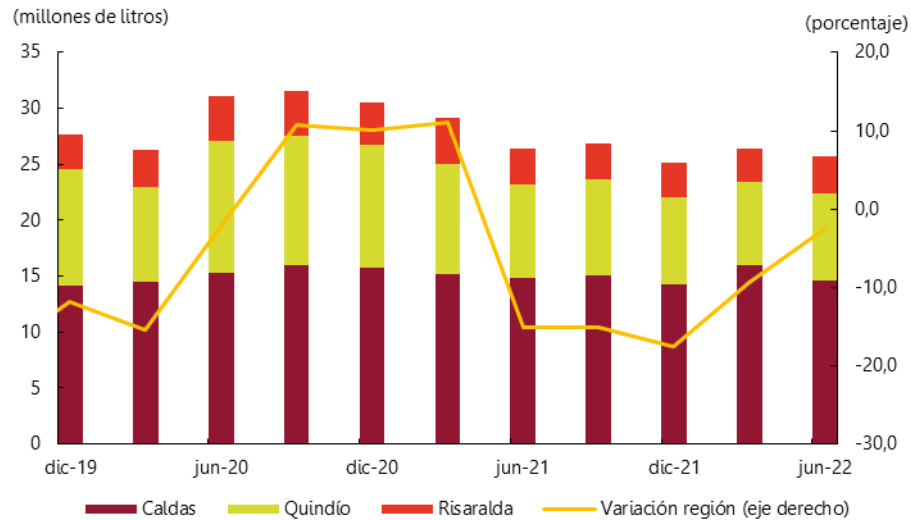


^{Pr} Cifras preliminares.
 Fuente: DANE; cálculos del Banco de la República.

Según la Unidad de Seguimiento de Precios (USP) adscrita al Ministerio de Agricultura, el acopio de leche cruda por parte de las empresas procesadoras de la región tuvo una caída anual de 2,5%, (Gráfico

2). El desempeño regional fue sustentado en el menor acopio en Quindío y Caldas, con variaciones de -6,4% y -1,8%, respectivamente. En tanto el acopio industrial de leche en Risaralda evidenció aumento de 4,4%, logrando así una participación regional del 13,0%.

Gráfico 2
Región Eje Cafetero. Acopio de leche por la industria al sector primario
 (nivel trimestral y variación anual)

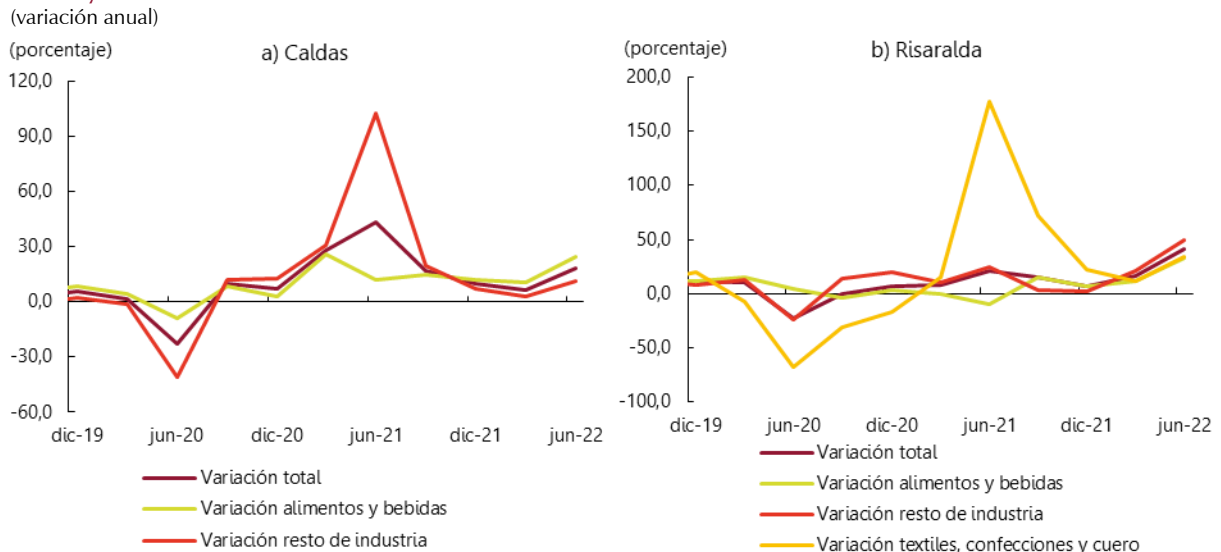


Fuente: USP - Ministerio de Agricultura; cálculos del Banco de la República.

III. Industria

De acuerdo con la Encuesta Mensual Manufacturera con Enfoque Territorial (EMMET) del DANE, en el segundo trimestre de 2022 la producción y ventas de la industria de Caldas y Risaralda aceleraron sus ritmos de crecimiento anuales (Gráfico 3).

Gráfico 3
Caldas y Risaralda. Producción industrial^P
 (variación anual)



^P Cifras provisionales.

Fuente: DANE; cálculos del Banco de la República.

El desempeño en Caldas se debió a los aumentos en alimentos y bebidas, así como en la categoría “resto de industria”, alcanzando la producción un incremento promedio anual de 18,0% y las ventas de 19,1%; asimismo, cabe mencionar que en el trimestre de análisis se destacó en Caldas la elaboración de productos a base de café para el mercado interno y externo, además de confitería y materiales para el sector de la construcción.

En cuanto a Risaralda, la producción registró un avance en promedio de 41,6% y las ventas de 33,8%, lo que en parte se sustentó en la baja base de comparación frente al segundo trimestre de 2021, cuando se presentaron las mayores afectaciones por el paro nacional. En el departamento sobresalió el desempeño de alimentos y bebidas, “resto de industria”, y textiles, confecciones y cuero, con crecimientos en la elaboración de papel y sus productos, ensamble de motocicletas, prendas de vestir y productos de panadería y café.

IV. Servicios públicos

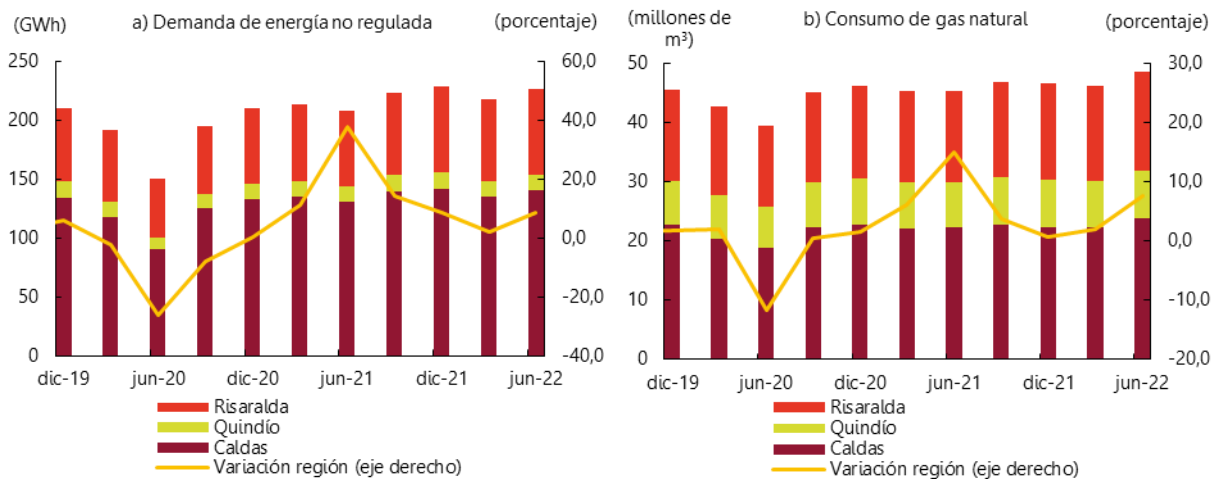
En el Eje Cafetero, de acuerdo con información generada por la Unidad de Planeación Minero Energética del Ministerio de Minas y Energía (Gráfico 4), durante el segundo trimestre de 2022 el consumo de energía eléctrica no regulada avanzó 8,9% frente a igual corte del año anterior; dicho comportamiento estuvo soportado en la mayor demanda en los tres departamentos, siendo relevante en Risaralda (12,1%).

De igual forma, según información proveída por Efigas S.A., el uso de gas natural en la región se incrementó anualmente 7,5%, afianzado en el segmento comercial, el cual mostró una importante variación de 23,0%, acorde con el uso exhibido en cada uno de los departamentos, donde esta actividad es relevante dentro de la economía regional; le siguió la parte industrial con un aumento anual de 13,2%, mostrando una destacada recuperación respecto a la caída observada en el primer trimestre del año; por el contrario, el consumo residencial no tuvo cambios significativos.

Gráfico 4

Región Eje Cafetero. Demanda de energía no regulada y consumo de gas natural

(energía en GWh, gas natural en millones de m³ y variaciones anuales)



Fuente: Unidad de Planeación Minero Energética del Ministerio de Minas y Energía; cálculos del Banco de la República.

Fuente: Efigas S.A.; cálculos del Banco de la República.

V. Construcción

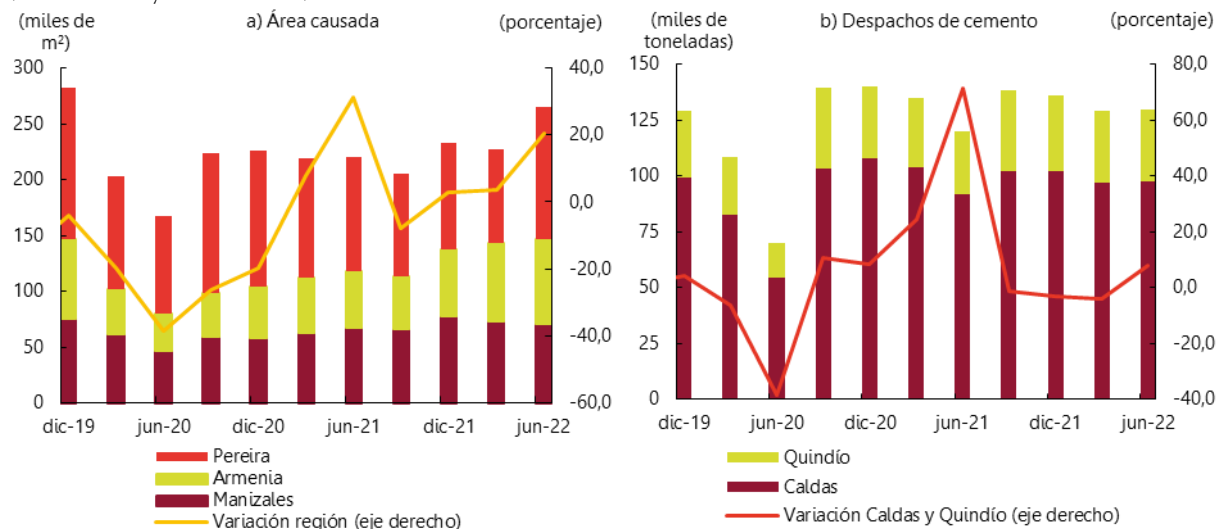
De acuerdo con la información suministrada por el DANE, el área en proceso de construcción en el Eje Cafetero durante el segundo trimestre de 2022 creció 9,2% frente el mismo trimestre de 2021 (Gráfico 5, panel a), como consecuencia de los aumentos de 19,4%, 5,5% y 3,8% en Armenia, Pereira y Manizales, respectivamente; con excepción de la disminución del área residencial en Pereira, las demás áreas y ciudades mostraron crecimiento. Adicionalmente, el área causada se incrementó 20,5% por el buen desempeño en el avance de obra tanto residencial como no residencial, y al igual que en la variable anterior, fueron positivos los resultados para cada una de las ciudades de la región, lideradas por Armenia con aumento del 47,5%, seguida de Pereira, 16,8%, y Manizales, 5,2%.

Asimismo, los despachos de cemento gris distribuidos en Caldas y Quindío aumentaron en su comparativo anual 7,9% (Gráfico 5, panel b); hecho que se marcó con mayor énfasis en Quindío al presentar una variación de 14,0%, mientras que en Caldas el alza fue de 6,1%. Estos resultados mejoraron la tendencia experimentada en los tres trimestres previos.

Gráfico 5

Región Eje Cafetero. Área causada y despachos de cemento

(nivel trimestral y variación anual)



Nota: A partir de octubre de 2019 el DANE integró los resultados de despacho de cemento correspondientes a Risaralda con otros departamentos.

Fuente: DANE; cálculos del Banco de la República.

De igual forma, el área aprobada para construir aumentó 37,6%, y también revirtió la tendencia negativa de los tres trimestres anteriores (Gráfico 6, panel a), impulsada por el mayor metraje aprobado para uso residencial, al tiempo que el apartado no residencial descendió. El desempeño del licenciamiento residencial fue explicado por la mayor aprobación en vivienda de interés social (VIS), la cual creció en toda la región.

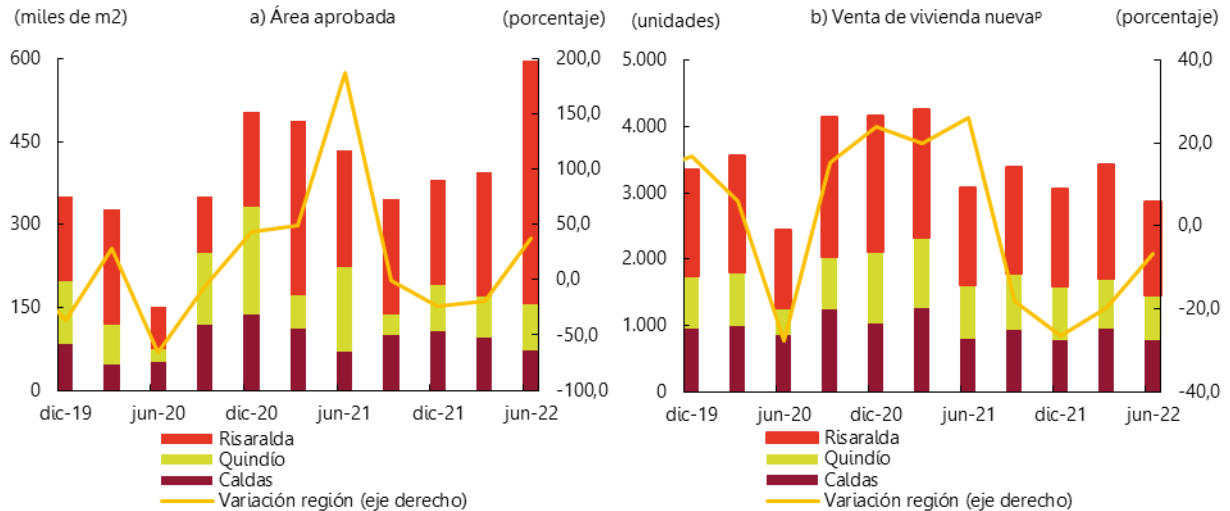
Por departamentos el mayor crecimiento se registró en Risaralda con 109,3%, resultado de la fuerte expansión del licenciamiento residencial; a continuación, se ubicó Caldas con una leve variación positiva, 1,1%, producto del incremento en residencial y contrastado en gran parte por la caída en el metraje para comercio y oficinas; por el contrario, Quindío mostró disminución del 44,1%, por las menores áreas tanto en vivienda como en hospital y bodegas.

Por último y según la información de Coordinada Urbana, la venta de vivienda nueva en la región se contrajo 6,6% por la menor comercialización tanto en VIS como en No VIS (Gráfico 6, panel b), afectada en parte su oferta por el alza en el costo de los insumos. La caída en las ventas se replicó en los tres departamentos de la región, en Quindío se registró un descenso de 15,3% y una importante reducción en las unidades VIS; en Caldas el retroceso fue de 3,6% y este comportamiento negativo fue similar en los dos tipos de vivienda; mientras que en Risaralda la variación fue del orden del 3,3% donde la venta No VIS fue la más afectada.

Gráfico 6

Región Eje Cafetero. Área aprobada para construir y venta de vivienda nueva^P

(nivel trimestral y variación anual)



Fuente: DANE; cálculos del Banco de la República.

^P Cifras provisionales.

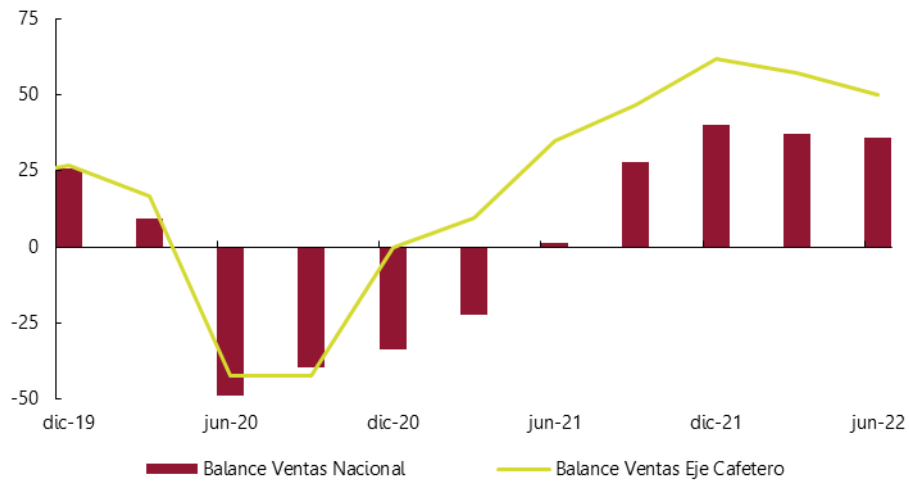
Fuente: Coordinada Urbana; cálculos del Banco de la República.

VI. Comercio y turismo

En este capítulo las variables del balance del volumen de ventas de la región, comercialización de vehículos y motos, así como la ocupación hotelera presentaron aumentos.

Respecto a la Encuesta Mensual de Expectativas Económicas (EMEE), continuó registrando un balance positivo para el volumen de ventas del Eje Cafetero durante el segundo trimestre; no obstante, este fue inferior al de los dos períodos precedentes (Gráfico 7). Cabe mencionar, que el resultado de la región, comparado con los demás territorios de la muestra y con el registro nacional, siguió siendo superior, lo que posiblemente fue motivado, según algunos comerciantes, por el mayor flujo de clientes en los establecimientos, dado que en el mismo lapso del año anterior hubo algunos cierres por el paro nacional; igualmente, benefició el día sin IVA en junio de 2022 y las campañas promocionales.

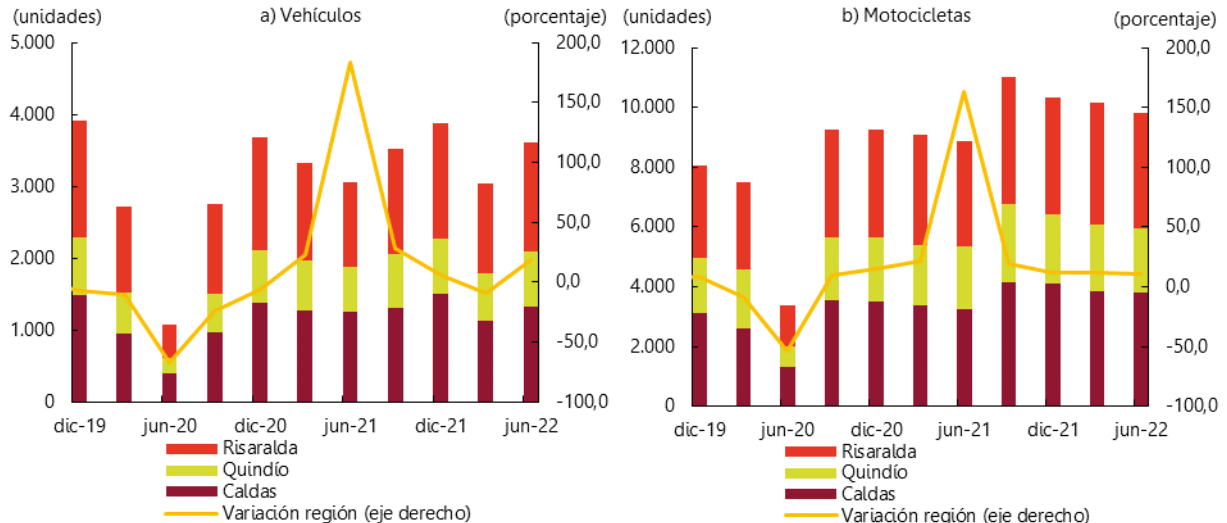
Gráfico 7
Región Eje Cafetero. Balance promedio trimestral de las ventas
 (trimestral)
 (balance)



Fuente: EMEE - Banco de la República; cálculos Banco de la República.

De otro lado, de acuerdo con el Registro Único Nacional de Tránsito (RUNT) las matrículas de vehículos nuevos del Eje Cafetero totalizaron 3.605 unidades en el segundo trimestre de análisis, con un aumento anual de 18,2%, recuperándose de la caída del período previo (Gráfico 8, panel a). Conforme con lo manifestado por comerciantes de este tipo de bienes, en el incremento influyó la leve mejoría en algunos meses de la disponibilidad de inventarios y la apertura de concesionarios frente al año anterior cuando cerraron temporalmente por el paro. Por departamentos, los tres evidenciaron crecimientos, sobresaliendo Risaralda con 1.518 registros y Caldas con 1.317, debido al mayor número de matrículas de automóviles y utilitarios, mientras que hubo una fuerte reducción en camiones en Caldas y camionetas en Quindío y Risaralda.

Gráfico 8
Región Eje Cafetero. Matrículas de vehículos y motocicletas nuevas
 (nivel trimestral y variación anual)



Fuente: Andi y Fenalco; cálculos del Banco de la República.

Fuente: Andemos; cálculos del Banco de la República.

En cuanto al registro de motocicletas nuevas, con base en información de la Asociación Nacional de Movilidad Sostenible (Andemos), en el Eje Cafetero se reportó la inscripción de 9.827 unidades durante el segundo trimestre de 2022, con un incremento anual de 10,9% (Gráfico 8, panel b), el cual fue promovido por los ascensos en los tres departamentos de la región, donde Risaralda y Caldas tuvieron una participación en conjunto de 78,0% en el total de matrículas de motos del Eje.

En turismo, la Asociación Hotelera y Turística de Colombia (Cotelco) reportó que el porcentaje de ocupación hotelera para Risaralda fue en promedio de 61,1% entre abril-junio de 2022, seguido por Quindío con 48,2% y Caldas con 45,3%, presentando los tres departamentos crecimientos en términos anuales, lo que estuvo acorde con la reactivación económica y turística, así como con la buena dinámica del transporte terrestre y aéreo de la región.

VII. Transporte

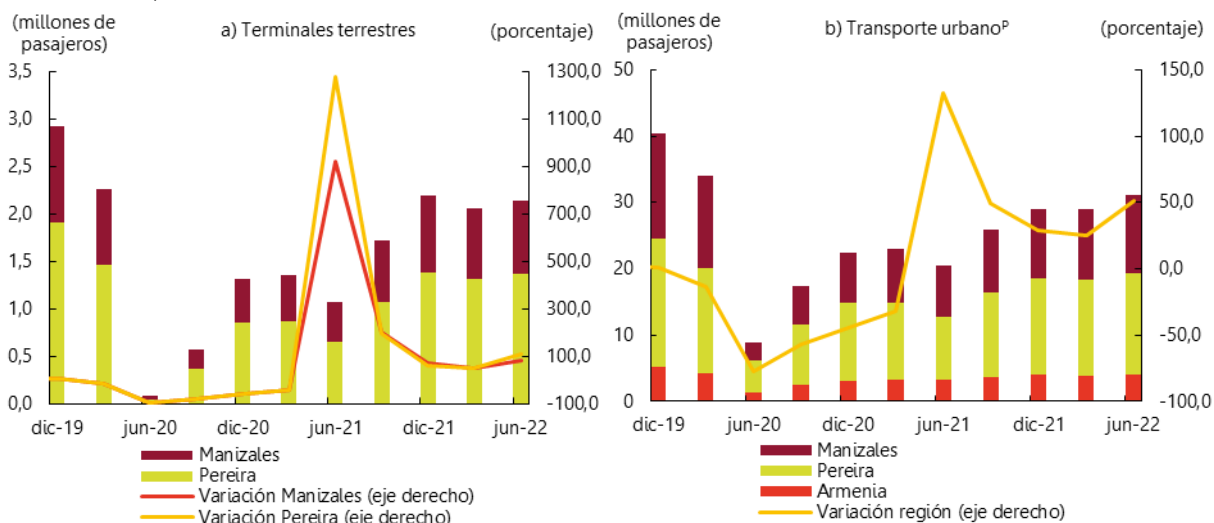
Las variables asociadas al comportamiento del transporte en el Eje cafetero mostraron alzas en cada una de sus modalidades, tanto en el rubro aéreo como terrestre, evidenciando la continua recuperación del sector ante la reactivación económica y turística del país.

La movilización intermunicipal desde las terminales de la región mantuvo el incremento anual, incluso mejorando el registrado en los dos trimestres previos. La salida de pasajeros se acrecentó más del 60,0% en cada terminal, hecho que reflejó la continua recuperación de esta actividad, aunque aún no se han alcanzado los niveles registrados previos a la pandemia (Gráfico 9, panel a).

Gráfico 9

Región Eje Cafetero. Salida de pasajeros por terminales terrestres y transporte urbano de pasajeros

(nivel trimestral y variación anual)



Nota: No se cuenta con la información histórica suficiente para incluir la terminal de Armenia dentro del gráfico.

Fuente: Terminales de transporte de Manizales y Pereira; cálculos del Banco de la República.

^P Cifras provisionales.

Nota: El dato agregado de la región corresponde a la información de las tres ciudades capitales y sus áreas metropolitanas.

Fuente: DANE - Encuesta de Transporte Urbano de Pasajeros; cálculos del Banco de la República.

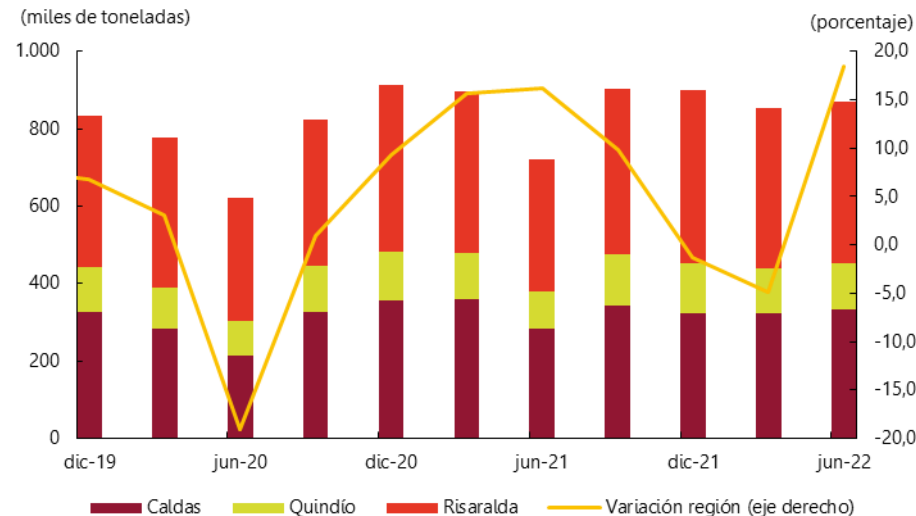
Asimismo, la movilización terrestre de pasajeros tuvo un incremento importante en el segmento urbano. De acuerdo con la Encuesta de Transporte Urbano de Pasajeros (ETUP) del DANE, en las

capitales de la región se movilizaron 31,1 millones de pasajeros en sus sistemas de transporte, lo que representó un ascenso anual de 51,5% (Gráfico 9, panel b). Las tres ciudades evidenciaron aumentos, sobresaliendo los incrementos superiores al 50% en Manizales y Pereira, en esta última por una mayor flota en servicio del Sistema Integrado Megabús. En Armenia, el total de pasajeros movilizados aumentó 28,0%, pese al decrecimiento en el número de unidades de busetas en servicio que fue contrastado por un mayor número de buses.

De otro lado, según la información del Ministerio de Transporte, el traslado terrestre de carga desde el Eje Cafetero alcanzó las 871.205 toneladas y revirtió la caída del trimestre anterior, al superar en 20,9% el registró del segundo trimestre de 2021 (Gráfico 10), crecimiento en parte explicado por la baja base de comparación ocasionada por el paro nacional del año anterior.

Gráfico 10
Región Eje Cafetero. Transporte terrestre de carga^P

(nivel trimestral y variación anual)
(miles de toneladas)



^P Cifras provisionales.

Fuente: Ministerio de Transporte; cálculos del Banco de la República.

Los tres departamentos reportaron alzas cercanas al 20,0%. Quindío con un crecimiento sostenido por los mayores envíos de café y frutas frescas especialmente hacia los puertos de exportación. En tanto, los despachos salidos desde Risaralda estuvieron impulsados por productos industriales alimenticios, particularmente aguas minerales y gaseadas, así como harinas y azúcares. Mientras que la carga salida desde Caldas tuvo principal destino Bogotá, Medellín y Buenaventura, sobresaliendo los envíos de derivados del café, tejas y productos de hierro y acero.

Por último, el movimiento desde los aeropuertos de la región continuó creciendo de manera destacada. Es así como para el segundo trimestre de 2022 se duplicó el número de viajeros salidos desde las terminales aéreas comparado con igual período de 2021. Por cuarto trimestre sucesivo, el Aeropuerto del Edén que sirve a la ciudad de Armenia tuvo el mayor aumento en la región, en esta ocasión 134,6%. Le siguió el incremento de 100,7% del aeropuerto internacional Matecaña de Pereira, donde la salida de viajeros internacionales como nacionales tuvo un notorio avance. En tanto, el número de pasajeros movilizados a través del aeropuerto La Nubia de la ciudad de Manizales mostró un alza de 39,3%.

VIII. Sistema financiero

Los desembolsos al sector agropecuario en el Eje Cafetero, otorgados por el Fondo para el Financiamiento del Sector Agropecuario (Finagro), alcanzaron \$323.349 millones en el segundo trimestre, monto que redujo 20,1% la cifra de igual período de 2021. Se presentaron retrocesos en Risaralda y Quindío que no fueron contrastados por el incremento observado en Caldas, pese a ser este último departamento el mayor captador de recursos Finagro de la región (Cuadro 2).

Cuadro 2
Región Eje Cafetero. Créditos otorgados por Finagro^{PR}
(variación anual y millones de pesos)

Región y departamentos	2021			Año 2021	2022		Desembolsos 2022 – II trim
	II	III	IV		I	II	
Caldas	28,3	-53,8	9,2	22,2	-25,2	19,6	201.039
Quindío	-5,8	-23,4	-15,2	-9,6	3,8	-22,1	37.140
Risaralda	122,0	-44,6	6,9	23,9	-19,1	-55,0	85.170
Total Eje Cafetero	51,7	-46,7	3,7	17,3	-21,0	-20,1	323.349

^{PR} Cifras preliminares.

Fuente: Finagro; cálculos del Banco de la República.

El más importante deterioro se dio en Risaralda, principalmente por menores créditos para grandes productores agrícolas, en especial los dirigidos a caña de azúcar y plantaciones forestales. Asimismo, la merma en Quindío también afectó a grandes productores, pero del subsector avícola, aunque se debe resaltar el importante aumento en normalización de cartera para empresarios cafeteros. Mientras que el aumento en Caldas estuvo sustentado por mayor financiación de capital de trabajo con destacado crecimiento para productores de cacao y banano.

IX. Comercio exterior

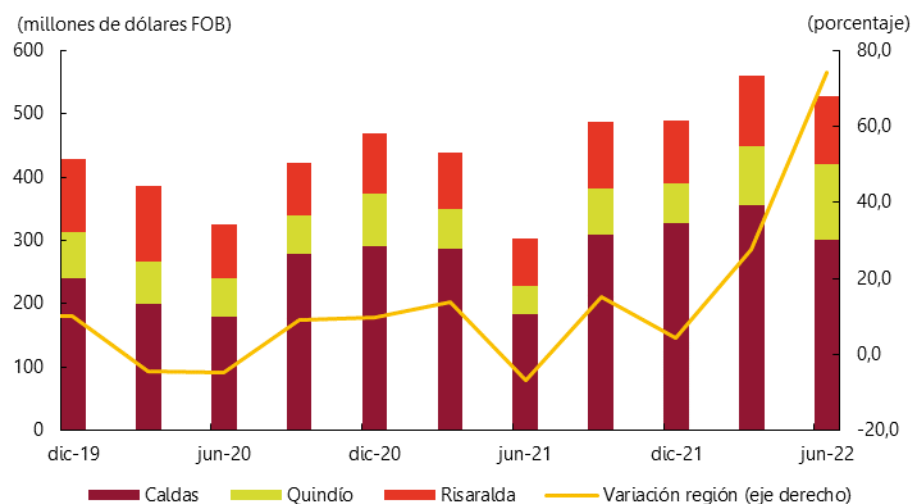
En el segundo trimestre de 2022 hubo buena dinámica en el comercio internacional del Eje, con crecimiento tanto en las exportaciones como en las importaciones, luego del paro nacional en el mismo lapso del año previo que afectó la entrada y salida de mercancía.

Exportaciones

Las exportaciones totales de la región alcanzaron US\$528,0 millones en valores FOB (*Free On Board*), con un incremento anual de 74,1% (Gráfico 11), superior al de varios períodos anteriores, debido a una buena dinámica en las ventas de café y de productos manufacturados, destacándose como principales destinos de exportación Estados Unidos, Bélgica, Alemania, Ecuador y México (Mapa 1).

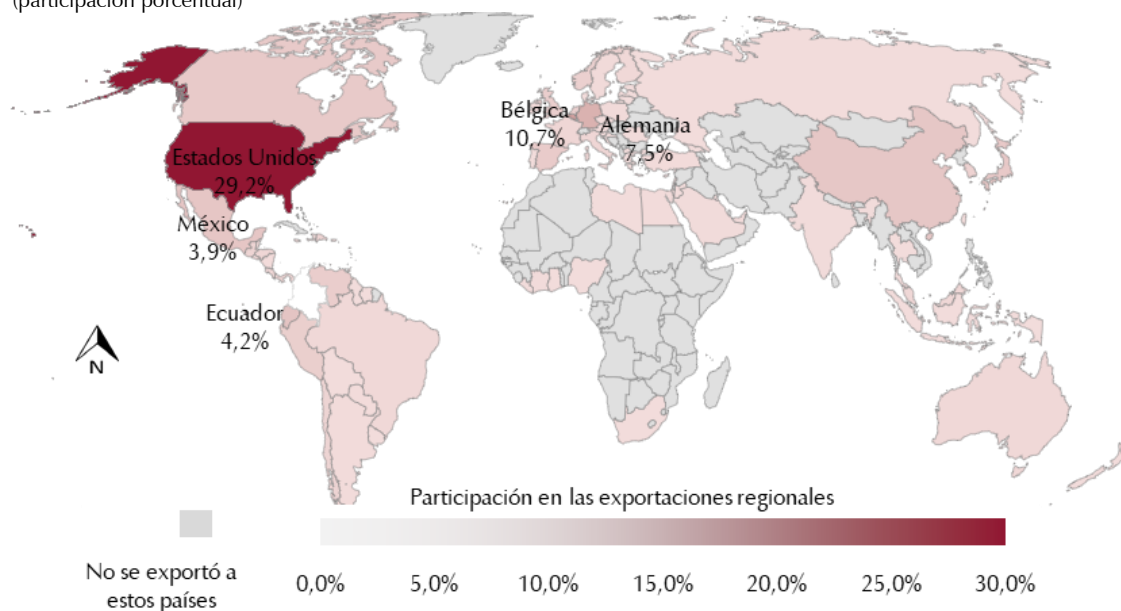
El departamento que más exportó durante el trimestre de análisis fue Caldas, US\$300,4 millones, con un aumento de 64,2%, motivado por las ventas hacia Estados Unidos, Bélgica, Alemania y Japón. Le siguió Quindío con US\$119,7 millones, y un ascenso de 160,0%, por las mayores facturaciones con Estados Unidos, Alemania y Bélgica; mientras que Risaralda con US\$108,0 millones, presentó un avance de 45,3%, jalonado por el comercio con Estados Unidos, China, Venezuela y Alemania.

Gráfico 11
Región Eje Cafetero. Exportaciones totales^{PR}
 (nivel trimestral y variación anual)



^{PR} Cifras preliminares.
 Fuente: DANE; cálculos del Banco de la República.

Mapa 1
Región Eje Cafetero. Principales destinos de exportación, segundo trimestre de 2022
 (participación porcentual)



Fuente: DANE; cálculos del Banco de la República.

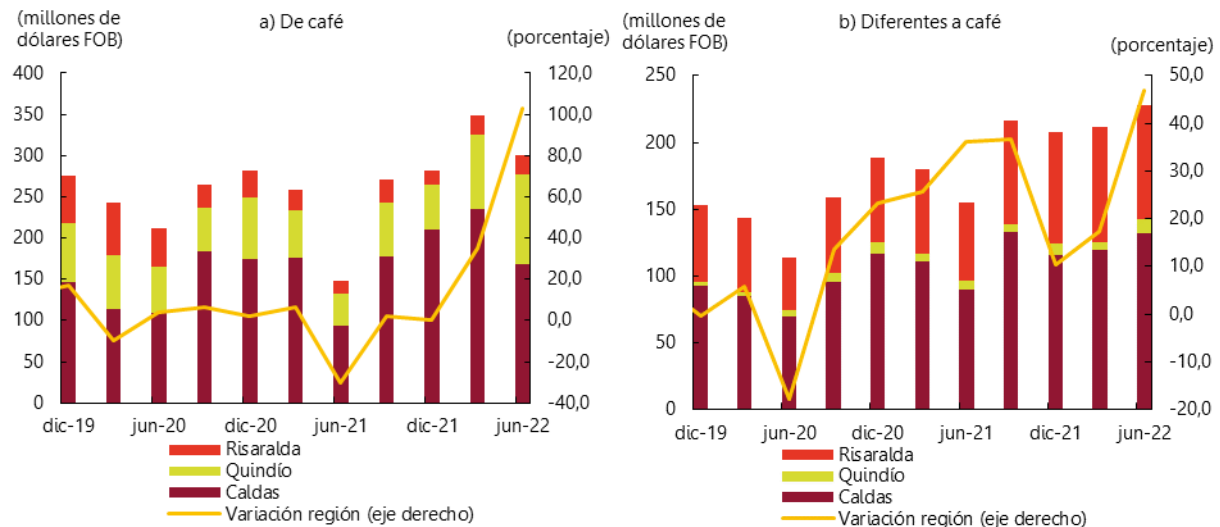
En cuanto a las exportaciones de café de la región, sin ningún tipo de proceso, sumaron US\$300,2 millones entre abril-junio de 2022 (Gráfico 12, panel a), con un crecimiento anual de 102,7%, favorecido en gran medida por los altos precios internacionales del grano y el alza del dólar; además, sobresalieron las ventas dirigidas a Estados Unidos, Bélgica y Alemania. Por departamentos, Caldas tuvo unas ventas iguales a US\$168,0 millones, con un aumento de 81,0%, y Quindío con un monto de US\$109,7 millones, evidenció un incremento de 179,8%, ambos promovidos por los envíos hacia

los mismos destinos ya mencionados a nivel regional; en tanto Risaralda con US\$22,5 millones, registró un ascenso de 40,4%, por mayores ventas hacia Estados Unidos y Alemania.

Gráfico 12

Región Eje Cafetero. Exportaciones^{Pr}

(nivel trimestral y variación anual)



^{Pr} Cifras preliminares.

Fuente: DANE; cálculos del Banco de la República.

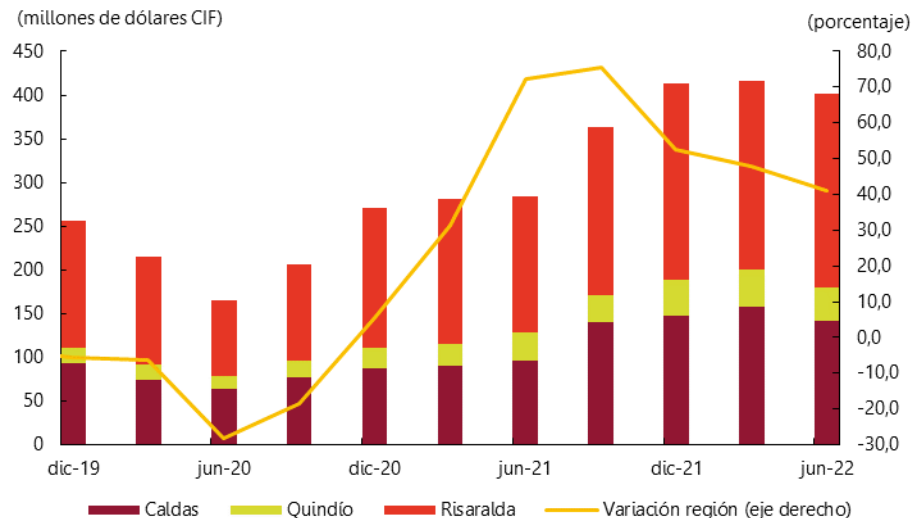
Por su parte, las exportaciones diferentes a café alcanzaron US\$227,9 millones, con un avance de 46,9% (Gráfico 12, panel b), debido a los envíos de preparaciones alimenticias diversas, azúcares y artículos de confitería, cobre y sus manufacturas, así como de máquinas, aparatos y material eléctrico. Caldas fue el departamento de la región con el monto más alto de este tipo de ventas externas, con US\$132,3 millones y una variación de 47,0%, sustentada en los envíos de preparaciones alimenticias diversas hacia Estados Unidos y México; azúcares y artículos de confitería para Venezuela, Perú y Costa Rica; máquinas, aparatos y artefactos mecánicos a Guatemala, República Dominicana y Ecuador; además de herramientas y útiles de metales comunes hacia México.

A su vez, Risaralda con un total de US\$85,5 millones por concepto de exportaciones manufactureras, presentó un crecimiento de 46,7%, por los mayores despachos de cobre y sus manufacturas dirigidas a China; y máquinas, aparatos y material eléctrico hacia México, Estados Unidos, Panamá y Canadá; mientras se redujeron los de frutos comestibles (aguacate Hass) para Holanda. Entretanto, Quindío con un monto de US\$10,0 millones, mostró un aumento de 46,6%, principalmente por las ventas de frutos comestibles como lima Tahití para Estados Unidos y aguacate Hass hacia Bélgica y Holanda.

Importaciones

Entre abril-junio de 2022 las importaciones del Eje Cafetero sumaron US\$401,7 millones CIF (*Cost, Insurance and Freight*), con un crecimiento de 41,1% (Gráfico 13), menor al de los cuatro periodos anteriores. La dinámica fue jalonada por las mayores compras de materias primas y bienes de capital para la industria, además de bienes de consumo duraderos.

Gráfico 13
Región Eje Cafetero. Importaciones totales^{pr}
 (nivel trimestral y variación anual)
 (millones de dólares CIF)



^{pr} Cifras preliminares.

Fuente: DANE; cálculos del Banco de la República.

Risaralda fue el departamento con mayor monto por concepto de importaciones en la región, US\$222,0 millones, con un aumento de 42,5%, debido a las compras de materias primas para la industria como insumos para el subsector cafetero desde Brasil, Honduras y Vietnam, y pastas químicas de madera de Brasil; bienes de consumo duraderos como motocicletas procedentes de Japón y China; bienes de capital para la industria desde China; y bienes de consumo no duraderos, principalmente productos a base de leche en polvo desde México. En contraste, hubo caída en las de equipo de transporte de Brasil y zonas francas y territorio aduanero de Colombia.

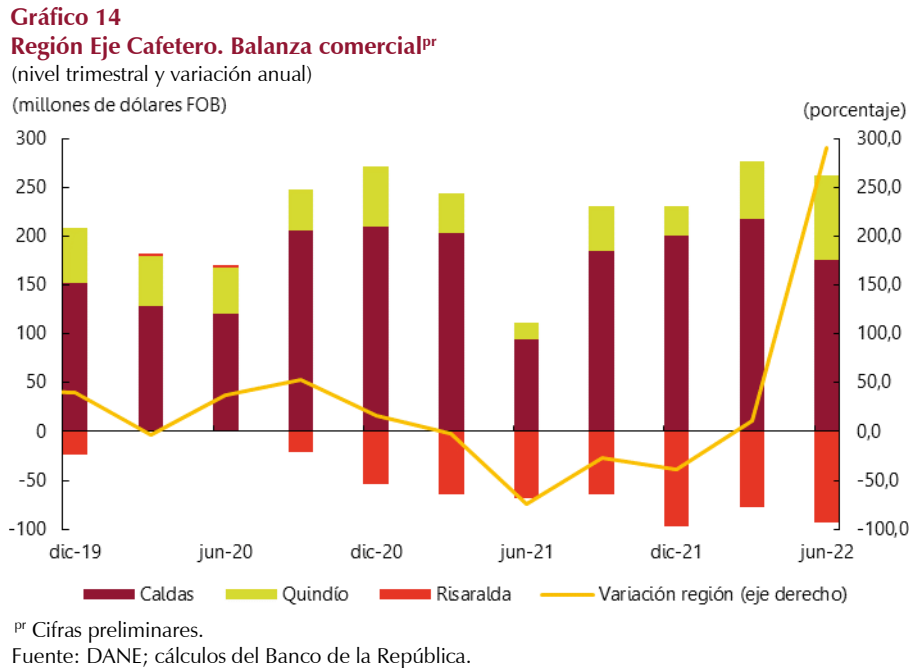
Por su parte, Caldas con US\$141,5 millones, presentó un incremento de 46,2%, en especial por la adquisición de materias primas como plásticos desde Estados Unidos y Brasil; y bienes de capital para la industria de origen chino. Entretanto, Quindío con un monto de US\$38,2 millones, mostró un ascenso de 19,2%, motivado por las compras de equipo de transporte de China e India; bienes de consumo duraderos como juegos de azar desde Eslovenia; materiales de construcción de Tailandia; y materias primas para la industria provenientes de Estados Unidos y China. Por el contrario, disminuyeron las de materias primas para la agricultura desde territorio estadounidense.

Balanza comercial

En el segundo trimestre la balanza comercial del Eje Cafetero registró un saldo de US\$169,3 millones FOB, con un incremento en términos anuales de 291,0% (Gráfico 14), sustentado en el mayor aumento de las exportaciones respecto al de las importaciones. Los superávits más altos se registraron con Estados Unidos, Bélgica, Alemania, Venezuela y Noruega, en tanto hubo cambio de déficit a superávit con Malasia.

El monto de la balanza en Caldas fue igual a US\$175,9 millones y el de Quindío fue de US\$86,5 millones, con ascensos de 86,9% y 394,2%, en su orden, debido al mayor superávit con Estados Unidos, Bélgica y Alemania; así como por el paso de déficit a superávit con Japón, en el caso de Caldas, y con Malasia en Quindío, además, se presentó un menor déficit con México en el primer

departamento y con Brasil en el segundo. Por el contrario, Risaralda volvió a reportar un mayor saldo deficitario por el deterioro comercial con China y Japón, menor superávit con Holanda, y cambio de superávit a déficit con Taiwán.



X. Mercado laboral

El análisis del presente capítulo se desarrollará en adelante con base en la nueva información disponible de la Gran Encuesta Integrada de Hogares (GEIH) del DANE, dados los cambios metodológicos implementados en 2021. De acuerdo con el DANE, se busca capturar las nuevas realidades demográficas del país, así como seguir lineamientos de distintos organismos internacionales en cuanto a estadísticas del mercado laboral; lo que involucró, entre otros, incorporar las proyecciones del censo de población 2018, actualizar el marco geoestadístico, ampliar la cobertura geográfica, modificar el umbral de la población en edad de trabajar que pasó de 10 y 12 años a 15 años, y adicionalmente dar una redefinición de la fuerza laboral². En este sentido, es claro que las mediciones del nuevo enfoque no son directamente comparables con las mediciones de la metodología anterior.

De acuerdo con la Gran Encuesta Integrada de Hogares (GEIH) del DANE, para el Eje Cafetero durante el trimestre móvil abril-junio de 2022 se observaron mejoras en los indicadores del mercado laboral frente a igual período del año anterior. La tasa de desempleo (TD) en Manizales y su Área Metropolitana (AM) se ubicó como la segunda ciudad con la TD más baja del país con 10,4%, seguido por Pereira AM 11,8% que la posicionó por encima del promedio nacional para las 23 ciudades y AM; finalmente, se situó Armenia con 12,9%.

² Para mayor comprensión sobre los principales cambios en la metodología de la Gran Encuesta Integrada de Hogares (GEIH) ver: “Banco de la República (abril 2022). Reportes de Mercado Laboral No 22, págs. 9-18”.

De otro lado, excluyendo los municipios aledaños a las capitales de Caldas y Risaralda, Manizales señaló una TD de 10,7% y Pereira de 10,0%, ubicándose esta última 1,8 puntos porcentuales por debajo de lo consignado al estar incluida su AM (Cuadro 3).

Por su parte, la tasa de ocupación (TO) (demanda laboral) en las tres ciudades mencionadas tuvo aumentos en su indicador, al igual que la tasa global de participación (TGP) (oferta laboral), acorde con la reactivación económica, en especial en los sectores de industria, transporte, alojamiento y actividades artísticas y profesionales. Es de resaltar, que durante este período la población fuera de la fuerza de trabajo se redujo en el Eje Cafetero.

Respecto a la proporción de informalidad las capitales del Eje cafetero registraron un nivel menor frente al total nacional, se notó un aumento en las áreas metropolitanas de Pereira y Manizales, mientras que en Armenia se presentó una importante reducción. En el trimestre de análisis, el AM de Manizales mostró la menor informalidad en la región, 37,1%, logrando ser la ciudad con el indicador más bajo en el país, le siguió Pereira y su área metropolitana con 44,2% y finalmente, Armenia cerró en junio con 45,1% de sus ocupados en puestos informales.

Cuadro 3
Región Eje Cafetero. Principales indicadores del mercado laboral
(porcentaje)

Ciudad	Tasas de desempleo		Tasa global de participación		Tasa de Ocupación		Proporción de informalidad	
	jun-21	jun-22	jun-21	jun-22	jun-21	jun-22	jun-21	jun-22
Manizales A.M.	15,7	10,4	57,9	59,9	48,8	53,6	36,7	37,1
Manizales	15,8	10,7	58,0	59,9	48,8	53,5	n.d.	n.d.
Pereira A.M.	16,4	11,8	58,2	59,8	48,7	52,7	40,9	44,2
Pereira	16,9	10,0	57,4	59,4	47,7	53,4	n.d.	n.d.
Armenia	17,0	12,9	51,8	57,1	43,0	49,8	53,1	45,1

Fuente: DANE.

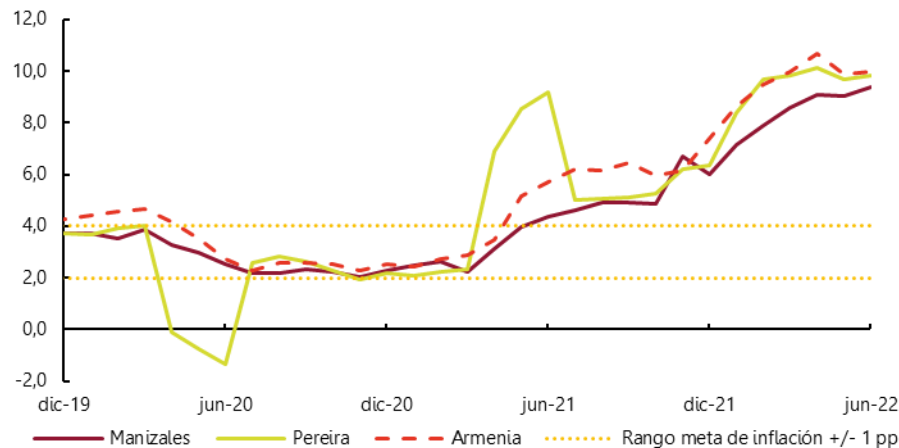
XI. Precios

La inflación anual al consumidor de las principales ciudades del Eje Cafetero en junio de 2022 continuó presentando un mayor ritmo de crecimiento (Gráfico 15), en lo que nuevamente incidió el incremento relevante de la categoría de alimentos, la cual también fue la que más ejerció presión sobre el resultado nacional, en este último debido en gran medida a dificultades en el abastecimiento, además de problemas en la consecución de materias primas agrícolas, condiciones climáticas desfavorables y menores exportaciones de bienes básicos por parte de algunos países, de acuerdo con el Informe de Política Monetaria del Banco de la República publicado en julio de 2022. La variación más alta en la región se evidenció en Armenia (9,99%), seguida de Pereira (9,85%) y Manizales con 9,37%; no obstante, todas bajaron de posición entre los territorios con mayor inflación del país, ubicándose Armenia en el décimo lugar, y Pereira y Manizales en el duodécimo y vigésimo puesto, en su orden.

En cuanto al cambio en el nivel de precios de los alimentos (incluye bebidas no alcohólicas), siguió con aumentos por encima del 20% en Manizales y Pereira (Cuadro 4), lo que se sustentó en las mayores cotizaciones de los productos primarios o perecederos como huevo, frutas frescas, plátano, papa, yuca, hortalizas y legumbres frescas, tomate, cebolla y zanahoria, todos ellos con crecimientos de dos dígitos, excepto la yuca que se incrementó en más de un 100%. Asimismo, los procesados

mostraron avances importantes en ambos territorios debido a las alzas en la carne de res y aves, leche, arroz, pan, queso, aceites comestibles, legumbres secas, gaseosas, productos a base de café y frituras.

Gráfico 15
Región Eje Cafetero. Inflación anual al consumidor por ciudades
 (variación anual)
 (porcentaje)



Fuente: DANE; cálculos del Banco de la República.

Entretanto, la inflación sin alimentos presentó ascensos que se situaron alrededor del 6% en Manizales y Pereira, explicada en los altos precios de bienes como vehículos particulares, artículos para higiene corporal, así como de productos de limpieza y mantenimiento, aunque disminuyeron los de prendas de vestir para hombre y mujer. Por su parte, en los regulados presionó la mayor cotización de todos los servicios públicos, el transporte urbano, combustibles para vehículos y educación preescolar, básica primaria y secundaria.

A su vez, la mayor inflación de Armenia se debió, según la desagregación por divisiones de bienes y servicios del DANE, a las variaciones positivas de muebles y artículos para el hogar, alimentos y bebidas no alcohólicas, recreación y cultura, además de restaurantes y hoteles.

Cuadro 4
Manizales, Armenia y Pereira. Indicadores de inflación al consumidor
 (porcentaje)
 (variación anual)

Descripción	Manizales		Pereira		Armenia	
	jun-21	jun-22	jun-21	jun-22	jun-21	jun-22
Total	4,34	9,37	9,18	9,85	5,71	9,99
Sin alimentos	2,98	6,44	8,86	6,17	n.d.	n.d.
Bienes sin alimentos ni regulados	2,76	9,43	3,38	8,95	n.d.	n.d.
Servicios sin alimentos ni regulados	2,58	5,02	2,92	4,80	n.d.	n.d.
Regulados	4,40	6,13	37,12	7,21	n.d.	n.d.
Alimentos	11,17	22,96	10,45	24,14	n.d.	n.d.
Primarios o perecederos	16,51	29,06	11,57	32,56	n.d.	n.d.
Procesados	9,89	21,40	10,18	22,04	n.d.	n.d.

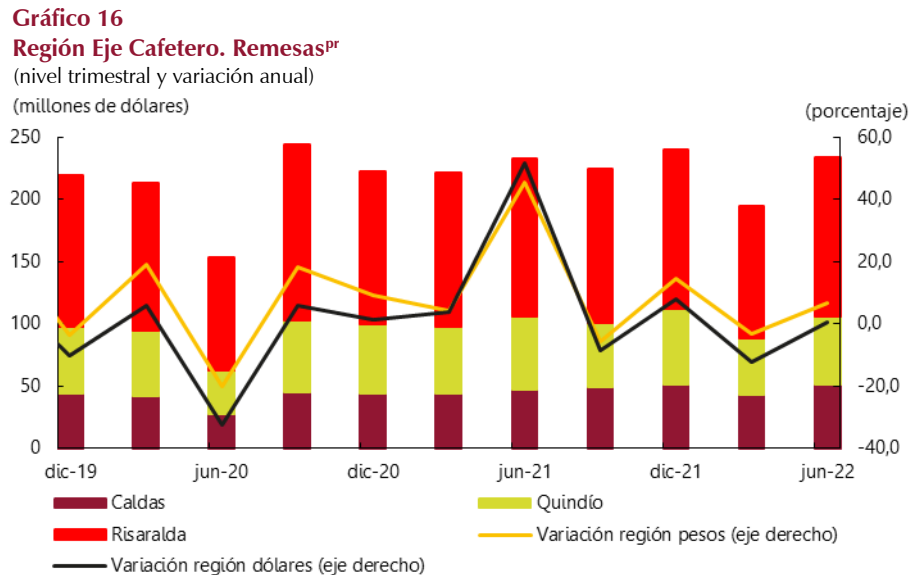
n.d. No disponible.

Fuente: DANE; cálculos Banco de la República

XII. Otras variables económicas

Remesas

En el segundo trimestre de 2022 el Eje Cafetero recibió por concepto de remesas US\$233,4 millones, con una variación anual de 0,4%, luego de la reducción del período precedente (Gráfico 16); a su vez, al convertir este valor a pesos colombianos se presentó un crecimiento de 6,5%, motivado por el aumento de la tasa de cambio promedio trimestral.



Cabe destacar que Risaralda con un ingreso de divisas igual a US\$127,9 millones se logró ubicar nuevamente en la cuarta posición entre los departamentos más receptores de remesas de Colombia; además, el resultado de Risaralda, al igual que el de la región, se sustentó en mayores montos percibidos desde Estados Unidos y Reino Unido, países con los que se evidenció recuperación; también hubo incremento con Chile, aunque este fue menor al de cuatro trimestres anteriores, mientras que continuó la disminución de los giros desde España. Por su parte, Quindío se situó en la octava posición en el país, con un monto de US\$54,1 millones; no obstante, este mostró una disminución de 6,8% por los menores envíos desde España y Chile. Entretanto, Caldas estuvo en el noveno puesto con un total de US\$51,4 millones, exhibiendo un crecimiento de 8,6%, debido a la recuperación en las remesas procedentes de Estados Unidos y España, así como por las alzas con Chile y Reino Unido.



El *Boletín Económico Regional* (BER)
se puede consultar en:
<http://www.banrep.gov.co/ber>



El *Boletín Económico Regional* (BER) es una publicación trimestral elaborada por los Centros Regionales de Estudios Económicos del Banco de la República, cuyo propósito es ofrecer a los agentes de la economía y público en general información periódica, confiable y oportuna sobre la evolución de las principales variables de la actividad económica de las regiones del país y los departamentos que las componen.



Sugerencias y comentarios:
atencionalciudadano@banrep.gov.co