

BER

BOLETÍN ECONÓMICO REGIONAL



ISSN 2665-1823



NOROCCIDENTE

I TRIMESTRE DE 2022

ANTIOQUIA, CHOCÓ

BARRANQUERO
MOMOTUS SUBRUFESCENS

IBER

BOLETÍN ECONÓMICO REGIONAL



ISSN 2665-1823



NOROCCIDENTE

I TRIMESTRE DE 2022

ANTIOQUIA, CHOCÓ

El Boletín Económico Regional es una publicación de la Sección de Sucursales Regionales de Estudios Económicos, Departamento Técnico y de Información Económica, Banco de la República.

DOI: <https://doi.org/10.32468/ber-norocc.tr1-2022>

Códigos JEL: R10, R11, R12

Dora Alicia Mora

Jefe Sección Sucursales Regionales Estudios Económicos

Ferney H. Valencia Valencia

Jefe Regional

Equipo técnico:

Francisco J. Villadiego Yanes

Gerardo A. Villa Durán

Octavio A. Zuluaga Rivera

Ovidio G. Ramírez Vanegas

Sebastián Giraldo González

Palabras clave del Boletín Económico Regional: Inflación, demanda, importaciones, industria, hotelería, empleo.

Las opiniones y posibles errores son responsabilidad exclusiva de los autores y no comprometen al Banco de la República ni a su Junta Directiva.

Tabla de contenido*

Panorama económico	3
Indicador mensual de actividad económica (IMAE).....	4
I. Agropecuario	5
III. Industria.....	8
IV. Servicios públicos.....	9
V. Construcción	10
VI. Comercio y turismo.....	13
VII. Transporte	16
VIII. Sistema financiero	18
IX. Comercio exterior	20
X. Mercado laboral.....	25
XI. Precios	27
XII. Otras variables económicas	29

* Nota: los numerales que no aparecen relacionados en este documento no tienen información o no aplican.

Panorama económico

La economía de la región Noroccidente en el primer trimestre del 2022 sostuvo la dinámica positiva en la mayoría de las actividades productivas, soportada por la demanda y el levantamiento de las restricciones establecidas en la pandemia. Se destacaron la producción industrial, que mejoró su resultado, y el comercio y el turismo, que mantuvieron un aumento importante. Asimismo, el transporte creció, pero moderando su trayectoria, a la vez que los indicadores del sector de la construcción repuntaron en su mayoría. De otro lado, casi todas las variables del sector agropecuario continuaron con caídas o incrementos mínimos. En el frente externo, aumentaron las exportaciones e importaciones, aunque estas últimas a un mayor ritmo; en tanto, la recepción de remesas se redujo de manera leve en dólares, pero creció en pesos. Finalmente, el desempleo bajó en Quibdó y Medellín, y en esta última la inflación continuó subiendo, ubicándose por encima de la meta.

Respecto de la demanda interna, la mayoría de los indicadores sugieren una consolidación de la tendencia positiva. Las ventas reales del comercio continuaron expandiéndose, presentando un buen desempeño en casi todas las líneas, a excepción de la comercialización de vehículos, resaltando la dinámica en la venta de motocicletas. Por su parte, la confianza al consumidor, afectada por las expectativas a doce meses, reportó desmejora, en tanto que la disposición para comprar bienes durables estuvo al alza. Las importaciones de bienes de consumo tuvieron un aumento importante en Antioquia y Chocó, el desempleo siguió con tendencia a la baja y las remesas crecieron en pesos. Asimismo, hubo un alza importante en la inflación en Medellín, con acentuación en el rubro alimentos.

Por su parte, las variables relacionadas con la formación bruta de capital también tuvieron mejora. Aumentaron las importaciones de equipo de transporte, bienes de capital para la industria y de bienes intermedios y materias primas. La venta de vehículos de transporte de carga, pasajeros y utilitarios siguió con la senda de crecimiento. No obstante, la producción de concreto premezclado con destino a obras civiles siguió en zona negativa. En lo referente al Chocó, las compras externas de bienes de capital y de intermedios presentaron un fuerte aumento.

Respecto de la oferta, la producción real de la industria antioqueña tuvo una dinámica anual positiva, en todas las divisiones hubo aumentos. En cuanto a la construcción, los despachos de cemento gris hacia Antioquia tuvieron leve repunte y la producción de concreto con destino a vivienda y edificaciones un aumento moderado. La aprobación de licencias para la construcción evidenció importante ascenso y la venta de vivienda nueva declinó levemente, pero creció en la VIS.

Con relación al sector agropecuario, el sacrificio de bovinos acentuó su reducción y el de porcinos creció. En cuanto al acopio de leche en Antioquia, registró leve caída. Por su parte, el abastecimiento de productos agrícolas desde Antioquia hacia las diferentes plazas de mercado del país cayó levemente y desde Chocó de manera fuerte; los créditos de fomento hacia el sector en Antioquia tuvieron un pequeño repunte, luego de la fuerte contracción del reporte previo, en tanto que en Chocó exhibieron un notable aumento. Ahora bien, en el balance de algunas actividades de servicios se destacó la plena recuperación del turismo, dado que la ocupación hotelera y el ingreso de viajeros por los puestos de control migratorio tuvieron notables avances. Asimismo, la movilización terrestre y aérea de pasajeros presentó importante aumento, en tanto que, la de carga terrestre desde los municipios de Antioquia tuvo un bajo crecimiento; sin embargo, el volumen siguió por encima de los resultados prepandemia.

En el frente externo en Antioquia, se registró un déficit comercial históricamente alto dado el notable incremento de las importaciones superior al ascenso de las exportaciones.

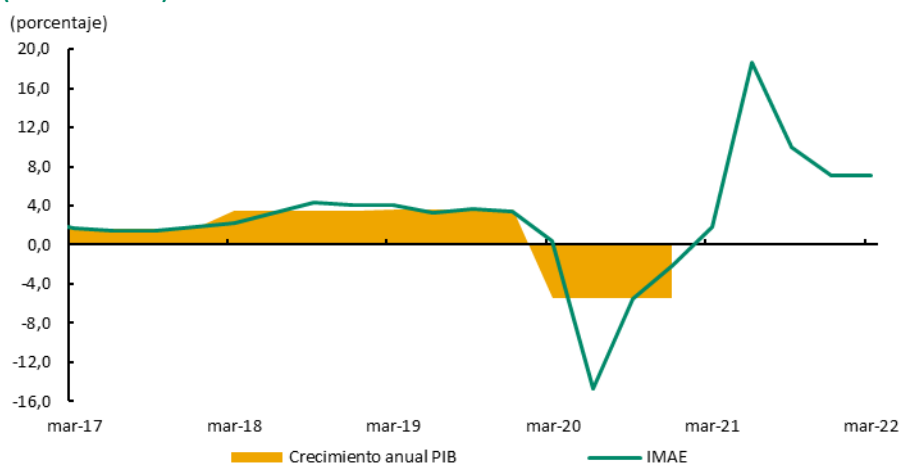
Indicador mensual de actividad económica (IMAE)¹

Según estimaciones preliminares del Indicador mensual de actividad económica (IMAE), elaborado por el Banco de la República y la Pontificia Universidad Javeriana de Cali, en el primer trimestre de 2022 la economía de Antioquia creció 7,1% (en un rango entre 6,9% y 7,5%), respecto a igual periodo del año anterior, ajustado por estacionalidad y efecto calendario (Gráfico 1).

El resultado del trimestre estuvo impulsado por el incremento en la producción industrial, que creció incluso por encima del consolidado nacional, así como las ventas reales del comercio. En esta última actividad favorecieron la primera jornada del día sin IVA del año y las menores restricciones de movilidad y aforo por la pandemia, pero contrarrestó en parte el aumento generalizado en los precios al consumidor. Además, hubo avance importante en las importaciones del departamento medidas tanto en dólares constantes como corrientes. En menor proporción, crecieron los indicadores de la construcción y de servicios. Tan solo se presentó reducción en la actividad agropecuaria y las exportaciones en dólares reales.

En el acumulado de 2021, la actividad económica del departamento creció 9,0% frente a 2020. A nivel nacional, el PIB aumentó 10,6% anual, según el Departamento Administrativo Nacional de Estadística (DANE).

Gráfico 1
Antioquia. PIB departamental anual e IMAE trimestral ^{pr}
(variación anual)



¹ El Indicador mensual de actividad económica (IMAE), herramienta diseñada por el Banco de la República, permite elaborar una estimación de la tasa de crecimiento del PIB departamental. El IMAE se calcula a partir del co-movimiento de 15 indicadores mensuales de coyuntura de la región, estimado a través de un modelo factorial dinámico. La metodología de cálculo del IMAE puede consultarse en <http://www.banrep.gov.co/es/borrador-900>.

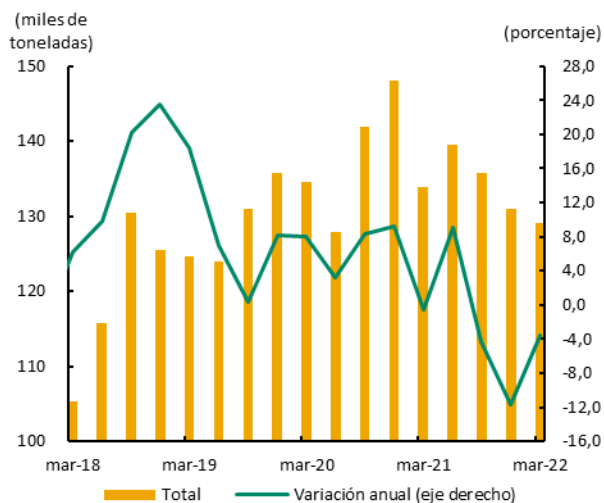
I. Agropecuario

El presente capítulo analiza la actividad agropecuaria, en general, a partir de indicadores indirectos relacionados con la producción de los principales productos de la región, dado que en algunos casos no se dispone de información de dicha variable a nivel regional, con la periodicidad y oportunidad que se requiere para la publicación del presente documento.

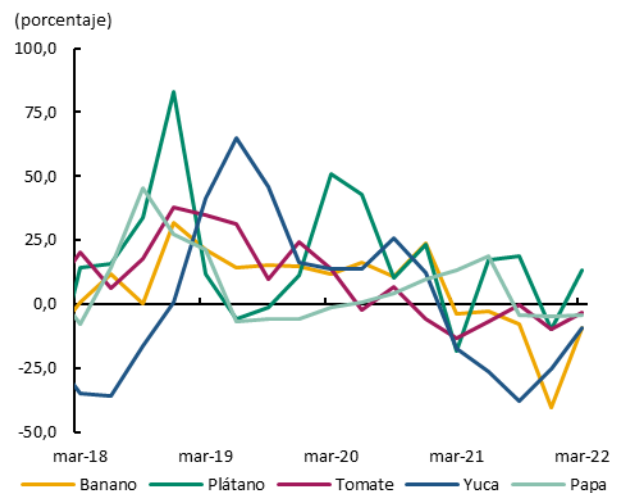
En lo que se refiere al rubro agrícola, acorde con las evaluaciones agropecuarias del Ministerio de Agricultura, la mayor parte de la producción en Antioquia corresponde a los cultivos de banano, plátano, papa, aguacate, tomate, yuca, café y flores; y en Chocó a plátano y yuca. En este sentido, para el primer trimestre de 2022, según los datos del DANE, el abastecimiento de productos agrícolas desde el departamento hacia las diferentes plazas de mercado del país evidenció un descenso anual de 3,5%, al totalizar 129 mil toneladas (Gráfico 2A); resultado afectado principalmente por el menor aprovisionamiento de verduras y hortalizas, que cayó 7,3%, seguido por la disminución de 3,6% en las frutas frescas; caso contrario sucedió con los tubérculos y plátanos, que crecieron 1,4%.

Gráfico 2
Antioquia. Abastecimiento de productos agrícolas según procedencia
(trimestral y crecimiento anual)

A. Total



B. Principales productos



Fuente: Sipsa - DANE. Cálculos Banco de la República.

Acorde a esto, la mayoría de los principales productos que se originan en el departamento, según las evaluaciones agropecuarias, presentaron variación negativa, a excepción del plátano que mostró aumento de 13,3% (Gráfico 2B). El mayor descenso se dio en el banano para consumo local, que presentó caída de 9,5%, uno de los factores que pudo afectar la producción, según Augura, fueron los altos costos de los agroinsumos, especialmente fertilizantes y fungicidas. Por su parte, la yuca y el tomate mostraron disminución de 9,1% y 3,1%, respectivamente. En el caso de la papa, cuyo suministro totalizó 20 mil toneladas, la reducción anual fue de 4,1%, que pudo estar explicada, según Fedepapa, por la disminución de las zonas de producción en el departamento, los altos costos de los insumos agrícolas, así como por la crisis generada en los productores durante la pandemia.

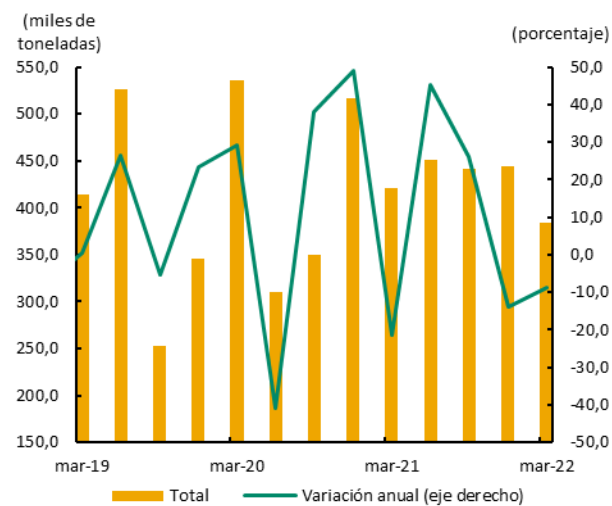
Para el trimestre de análisis, la mayor parte de los productos agrícolas despachados desde Antioquia llegaron a las centrales de abasto de Medellín, que recibieron el 63,9% del total; otros mercados importantes fueron Barranquilla, seguido de Cúcuta, Cartagena, Sincelejo y Bogotá D.C.

En tanto, para el mismo periodo, desde Chocó se abastecieron a las plazas de mercado 331 toneladas, cifra inferior en 57,9% respecto del mismo periodo del año anterior, en gran medida por la menor distribución de plátano. En tanto, mejoró el envío de frutas frescas. La mayor parte de los despachos fue realizado a los mercados de Cartagena, Bogotá D.C., Barranquilla, Sincelejo y Bucaramanga.

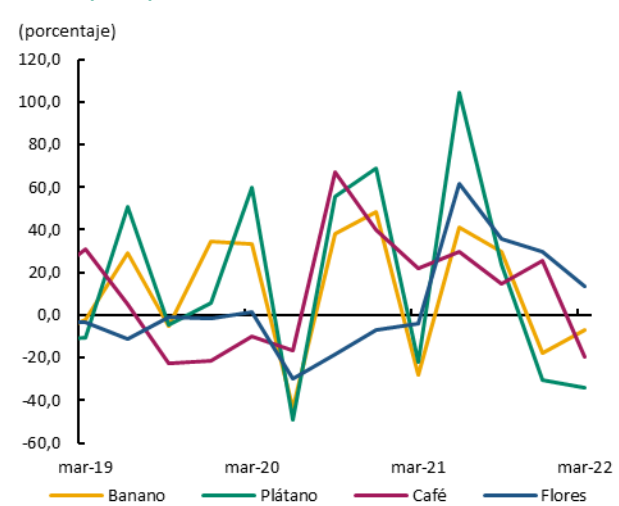
Por su parte, en línea con el menor abastecimiento de productos agrícolas desde Antioquia, su volumen exportado completó dos trimestres consecutivos con disminuciones anuales (Gráfico 3). Para el primer trimestre de 2022 la reducción de 8,7% se explicó principalmente por los resultados en banano y en menor medida por plátano, café y aguacate que en conjunto reunieron cerca del 90% del total. En el caso particular del café, los cultivos tanto a nivel nacional como departamental estuvieron afectados por una temporada invernal más intensa de lo habitual, de acuerdo con lo expresado por la Federación Nacional de Cafeteros. En general, debido a la contribución de Antioquia en las exportaciones nacionales de los productos antes mencionados, también se observaron caídas en los resultados de todo el país, exceptuando el aguacate. Caso contrario ocurrió con las flores cuya cantidad despachada al exterior creció por cuarto trimestre consecutivo. Asimismo, aunque su participación en el total fue cercana al 2%, otros productos agrícolas como la naranja, la piña, la gulupa y la lima exhibieron aumentos por encima de 30%.

Gráfico 3
Antioquia. Exportaciones de productos agrícolas
(trimestral y crecimiento anual)

A. Total



B. Principales productos



Fuente: DANE. Cálculos Banco de la República.

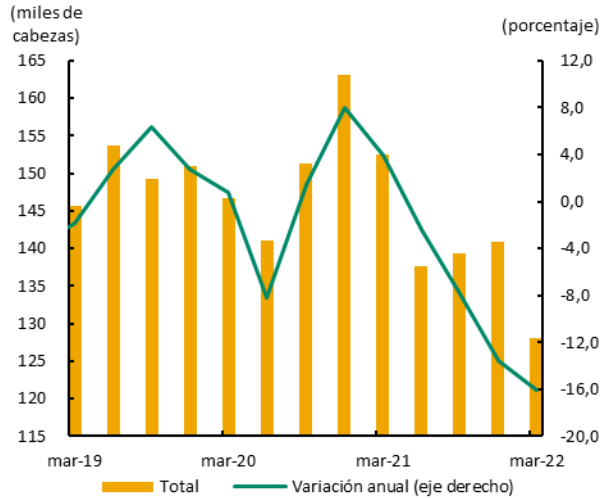
En cuanto al subsector pecuario, de acuerdo con cifras preliminares de la Encuesta de sacrificio de ganado (ESAG) realizada por el DANE, en el primer trimestre de 2022 el sacrificio de bovinos en el país, procedente de Antioquia, totalizó 128.040 cabezas con una reducción anual del 16,0%, acentuando la dinámica contraccionista observada desde el segundo trimestre del año anterior (Gráfico 4A); sin embargo, el departamento fue el territorio de mayor participación en el país con el 17,1%.

Según Fedegan, la caída en el sacrificio de bovinos estuvo relacionada, en parte, con el alza de los precios de la carne de res que propició la sustitución de su consumo por otras proteínas más económicas, como el huevo, el pollo y el cerdo, especialmente este último cuyo precio en términos relativos fue más favorable, resultado de la mayor oferta. Otro factor que incidió en el menor sacrificio de ganado bovino fue el aumento de la informalidad que conllevó a un menor reporte de animales beneficiados legalmente; según el gremio, el cierre de frigoríficos, que redujo el abastecimiento, incentivó la clandestinidad para suplir el faltante de oferta.

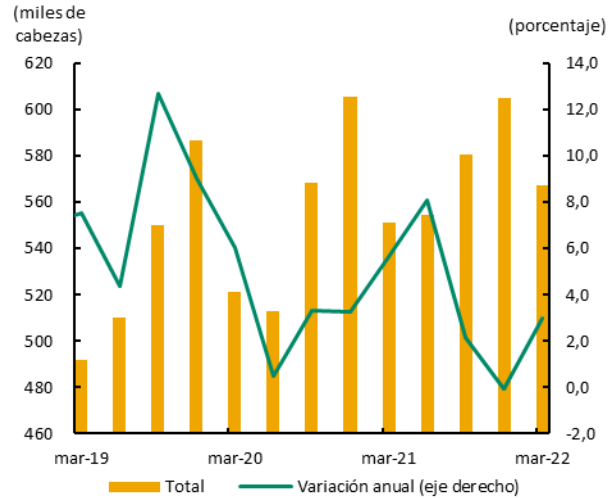
Por su parte, el sacrificio de porcinos totalizó 567.254 cabezas procedentes de Antioquia durante enero-marzo de 2022, con un aumento anual de 3,0% (Gráfico 4B), en donde el departamento, al igual que en el caso bovino, fue el de mayor participación, 44,9%, seguido de lejos por Valle y Meta.

Gráfico 4
Antioquia. Sacrificio de ganado según procedencia ^{pr}
(trimestral y crecimiento anual)

A. Bovino



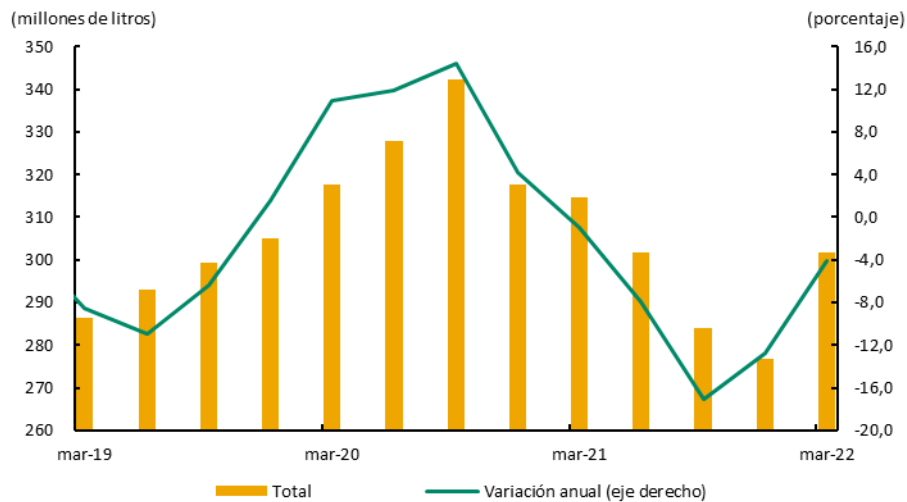
B. Porcino



pr: preliminar.

Fuente: DANE. Cálculos Banco de la República.

Gráfico 5
Antioquia. Leche captada por la industria procesadora
(trimestral y crecimiento anual)



Fuente: Ministerio de Agricultura. Cálculos Banco de la República.

De otro lado, según cifras de la Unidad de Seguimiento de Precios (USP) adscrita al Ministerio de Agricultura, el acopio de leche cruda por las empresas procesadoras en Antioquia en el primer trimestre de 2022 se contrajo en 4,1% frente a 2021, completando cinco periodos consecutivos con variaciones negativas, aunque con algunos signos de mejora al ajustar dos trimestres de caídas menos pronunciadas (Gráfico 5). La variación negativa se explicó, en parte, en que la producción lechera continuó afectada por el encarecimiento en los costos de los insumos y de las materias primas que ha generado la crisis logística global por la pandemia, y la guerra entre Rusia y Ucrania, grandes proveedores a nivel mundial. Igualmente, han incidido factores climáticos y la sustitución de la

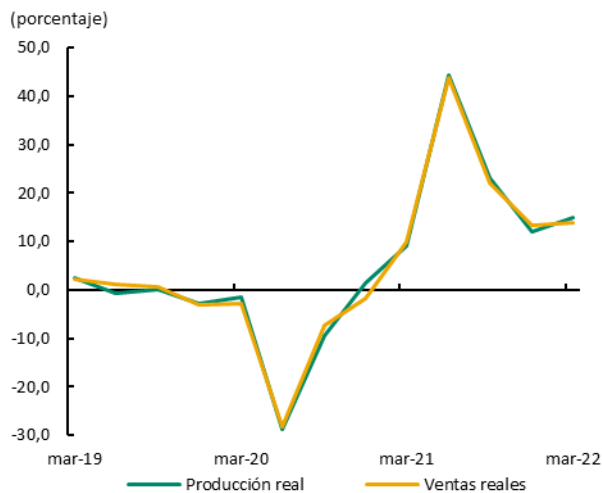
actividad en favor del sector cárnico y cultivos agrícolas. Al igual que en la actividad bovina y porcina, Antioquia fue el principal productor de leche en el país, con el 37,4% del nacional.

III. Industria

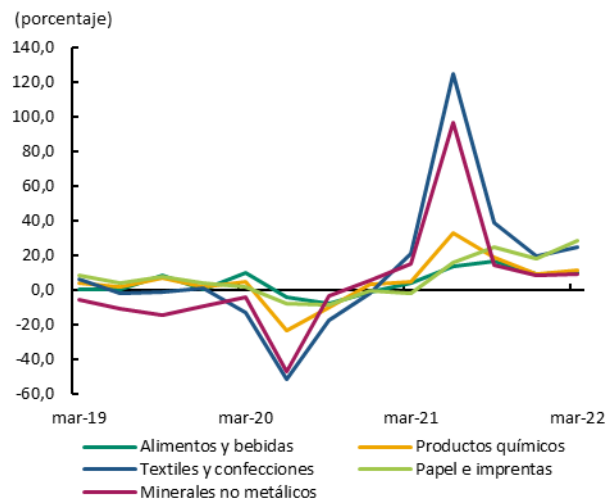
Según el reporte del DANE sobre la evolución del PIB en Colombia en el primer trimestre de 2022, la industria fue uno de los sectores que sustentó el buen ritmo de la actividad económica. Igualmente, en Antioquia, basados en la información de la Encuesta mensual manufacturera con enfoque territorial (EMMET), se observó una positiva dinámica reflejada en incrementos interanuales del periodo enero-marzo de 2022 de 15,0% en la producción real y del 13,8% en las ventas reales, superiores a las exhibidas en el trimestre precedente (Gráfico 6), y ubicándose como el primer y segundo departamento en contribución al crecimiento en el ámbito nacional en ambas variables, respectivamente. La expansión fue impulsada por la normalización postpandemia, y la recuperación sostenida de la demanda interna y externa. Empero, persistieron los problemas de abastecimiento de insumos y materias primas, además que comenzaron a evidenciarse los efectos negativos de la inflación en los costos y precios finales.

Gráfico 6
Antioquia. Indicadores industriales P
(crecimiento anual)

A. Producción real y ventas reales



B. Producción real por actividad



p: provisional.
 Fuente: DANE. Cálculos Banco de la República.

Respecto del desempeño por divisiones industriales en el departamento, todas exhibieron incrementos anuales reales. En particular, la agrupación de papel e impresoras reportó el mayor crecimiento impulsado por la escasez en el mercado local, aumento en la demanda por actividades presenciales en oficinas y colegios, mayores pedidos de grandes cadenas y superficies, y expectativas de alzas de precios. Los productos más demandados fueron papeles suaves e higiénico, y cajas para el embalaje de exportación de frutas. En lo referente a textiles y confecciones, que registró la segunda variación anual más alta, su dinámica se explicó por el regreso a la presencialidad de los establecimientos educativos, aumento en la fabricación de vestuario para dama por nuevas colecciones, día de la mujer, primer día sin IVA y apertura de nuevas tiendas.

Respecto de otras agrupaciones con gran importancia en la estructura de la actividad manufacturera del departamento, se destacó alimentos y bebidas cuyo desempeño fue sustentado por la mayor demanda interna y externa de café molido y de bebidas alcohólicas. Asimismo, se observó incremento

en la producción de cárnicos, carnes frías, y alimentos en paquetes por mayor presencialidad de oficinas, universidades y colegios, y realización de eventos. Por su parte, en sustancias y productos químicos, farmacéuticos, de caucho y plástico, se destacó la mayor producción de fibras sintéticas y pinturas por el aumento en los pedidos a nivel nacional de ferreterías y clientes institucionales, e incremento en la elaboración de medicamentos.

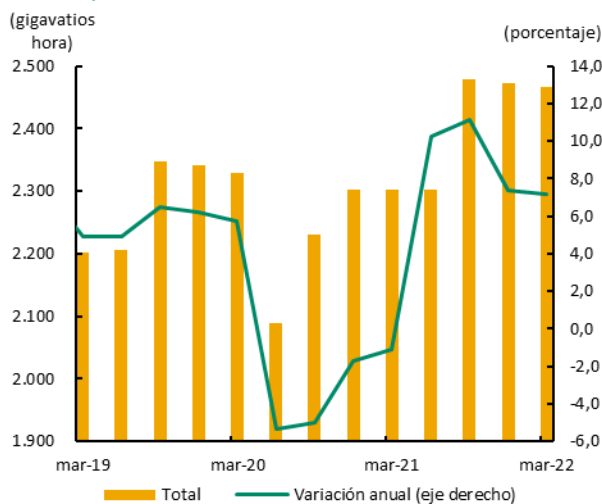
IV. Servicios públicos

En el primer trimestre de 2022 el consumo de energía eléctrica en Antioquia mantuvo su ritmo de crecimiento sobre todo por la dinámica en el uso industrial, mientras que el consumo de gas en el departamento y de energía eléctrica en Quibdó, pasó de una desaceleración a una variación negativa.

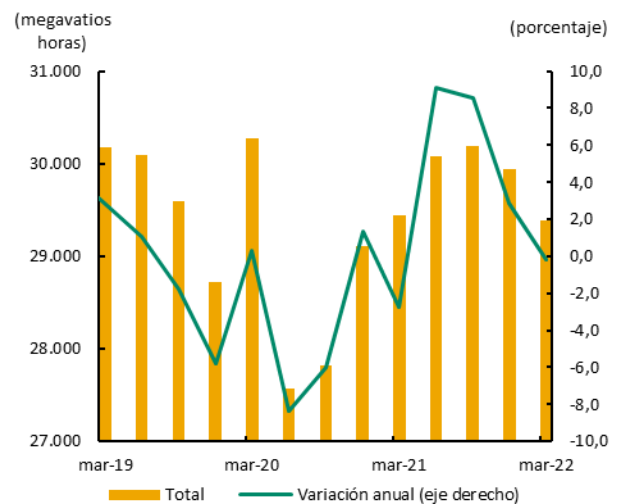
Según información de Empresas Públicas de Medellín (EPM) Antioquia registró durante el primer trimestre de 2022 un aumento de 7,1% en el consumo de energía eléctrica, prosiguiendo con las variaciones positivas de informes previos (Gráfico 7A). Por usos, el de mayor avance fue el industrial, que además fue el segundo en participación, reflejando la mayor actividad de este sector; le siguió en ascenso el comercial, que pese a desacelerar un poco su ritmo, se mantuvo con variaciones superiores a las de prepandemia. Finalmente, el de más alta participación, el residencial, reportó un leve incremento, similar a su promedio histórico.

Gráfico 7
Noroccidente. Consumo de energía eléctrica
(trimestral y crecimiento anual)

A. Antioquia



B. Quibdó

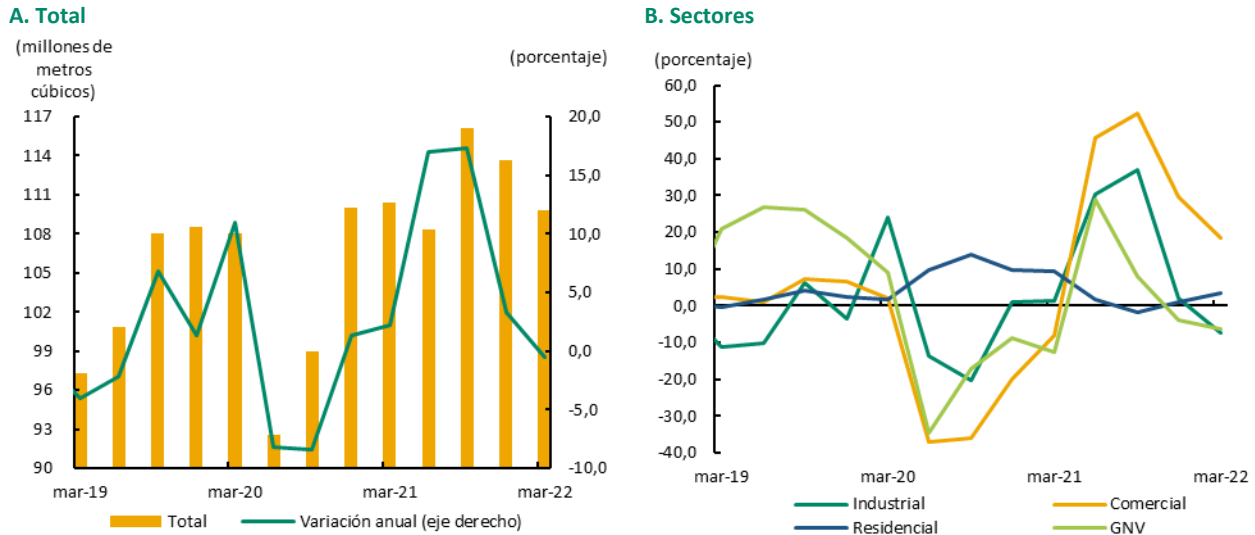


Fuente: EPM y Dispac. Cálculos Banco de la República.

Por otro lado, en la capital de Chocó, Quibdó, la Distribuidora del Pacífico S.A. E.S.P. (Dispac) reportó una demanda de energía eléctrica durante el primer trimestre de 2022 de 29,4 mil megavatios hora, lo que después de desacelerar su incremento de trimestres anteriores, durante el periodo de análisis registró un leve descenso de 0,5% (Gráfico 7B). Dicho resultado se debió al menor consumo de los usos de mayor participación, como el residencial y el comercial, sumado a estos el industrial que, si bien su contribución al total no fue tan alta, el descenso en su consumo fue más pronunciado. En cuanto al consumo de gas natural en Antioquia, según información de EPM, se presentó una disminución anual de 0,5% durante el periodo de análisis, en donde dicho resultado fue propiciado en gran medida por el menor uso de la industria seguido de la caída en el de gas natural vehicular; por su

parte, el residencial registró una variación positiva y el mejor comportamiento de los últimos cuatro trimestres, y el comercial, si bien reportó aumento, viene desacelerando su ritmo (Gráfico 8).

Gráfico 8
Antioquia. Consumo de gas natural
(trimestral y crecimiento anual)



Fuente: EPM. Cálculos Banco de la República.

V. Construcción

Los principales indicadores de la construcción en la región presentaron mejores resultados durante el primer trimestre de 2022, con crecimientos en Antioquia de los despachos de cemento, producción de concreto, área aprobada para la construcción y área en proceso constructivo.

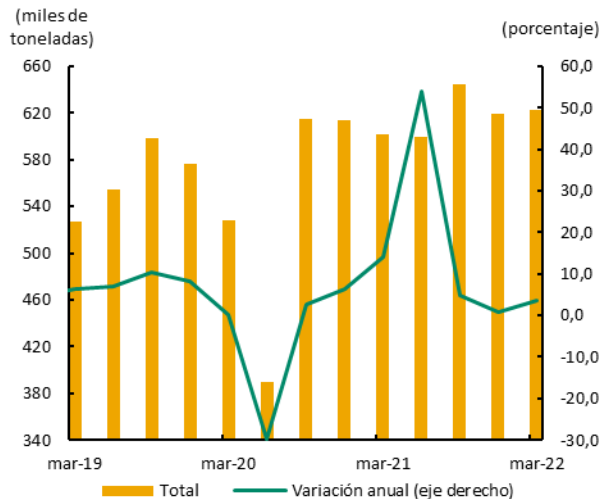
Los despachos de cemento gris hacia el departamento de Antioquia avanzaron 3,5% en términos anuales durante el primer trimestre de 2022 según cifras del DANE, dando señales de recuperación con relación al cierre del trimestre previo (Gráfico 9A). Así las cosas, este resultado reflejó la dinámica en las diferentes obras civiles y megaproyectos que están en ejecución, tanto en el área metropolitana de Medellín como en el resto del departamento, reseñados en informes de períodos anteriores. Por canales de distribución, del total de los despachos de cemento gris, el canal de comercialización (despachos nacionales de cemento realizado a almacenes especializados del sector de la construcción, mayoristas y ferreterías) fue el de mayor participación, aunque registró un aumento ligeramente menor al agregado, mientras que el destinado a las concreteras presentó el mayor crecimiento; por su parte, cayó levemente el dirigido a constructores. Frente al total de departamentos, Antioquia continuó como el principal destino de los despachos de cemento al señalar 18,7%, seguido de lejos por Bogotá D.C., Valle del Cauca y Cundinamarca.

De otro lado, durante el primer trimestre de 2022, la producción de concreto premezclado en Antioquia, al igual que los despachos de cemento, señaló dirección positiva, al avanzar 5,4% en términos anuales, retomando de esta manera la senda de crecimiento (Gráfico 9B). De esta forma, los destinos para vivienda, más puntualmente la VIS jalonaron el resultado por la ampliación de su oferta e incrementos en sus toques, con la consecuente preferencia de la demanda por este tipo de segmento de solución habitacional; la No VIS, aunque en menor medida, fue partícipe también de dicho avance. Ahora bien, la finalización de la etapa de construcción y entrega de varios megaproyectos ha generado ralentización en el ritmo de crecimiento de concreto hacia obras civiles en el período enero-marzo,

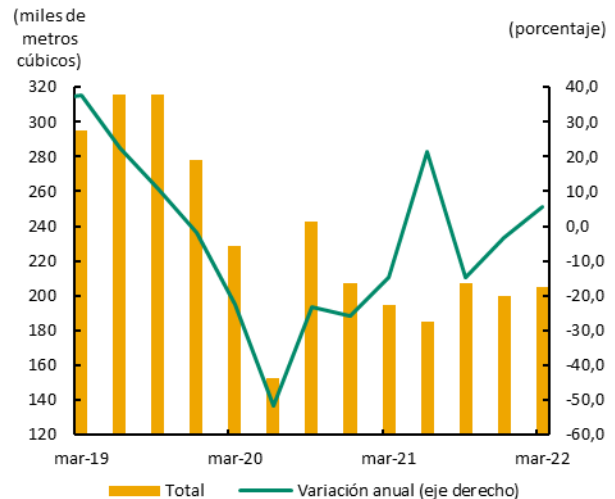
hasta el punto de presentar caída en este trimestre, aunque se mantuvieron vigentes importantes obras en el Área Metropolitana y resto del departamento; igualmente, algunos factores han tenido incidencia como los altos costos de los insumos para construcción. A nivel nacional, Antioquia con 12,4% se mantuvo en el tercer lugar después de Bogotá D.C., y muy de cerca de Atlántico.

Gráfico 9
Antioquia. Despachos de cemento gris y producción de concreto P
(trimestral y crecimiento anual)

A. Cemento



B. Concreto



p: provisional.

Fuente: DANE. Cálculos Banco de la República.

Congruente con las dos variables anteriores el área aprobada para construcción en Antioquia durante el periodo de análisis creció 24,4% con relación a igual período del año precedente (Gráfico 10A). El resultado estuvo fundamentado en la fuerte reacción positiva en los destinos no habitacionales, principalmente en comercio, oficinas, bodegas, hoteles, industria y educación; todo esto bajo un contexto de normalización y reactivación económica que ha impactado de manera importante los principales sectores de la economía en la región. Por su parte, el área para vivienda, que ha sido el destino históricamente más dinámico no presentó variación, al arrojar resultados dispares los segmentos VIS y No VIS; mientras el primero exhibió fuerte caída, las destinaciones diferentes a interés social tuvieron buen comportamiento, lo que al final neutralizó el efecto.

Caso contrario se presentó en el departamento del Chocó durante el primer trimestre del 2022, al continuar la fuerte reducción en el área licenciada para construir (Gráfico 10B), explicada por las menores aprobaciones con destino residencial, mientras que para comercio se registró incremento.

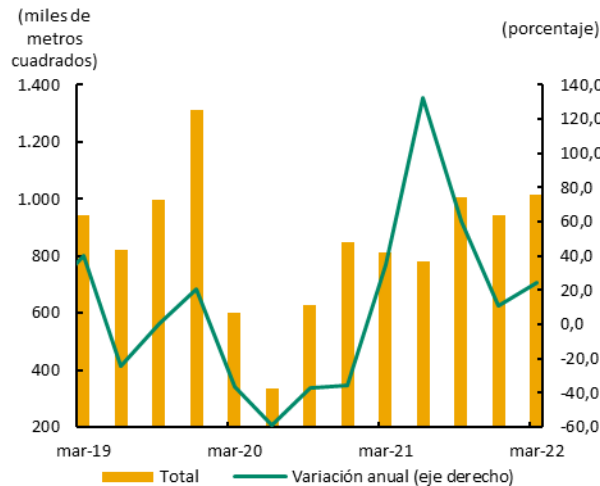
Por su parte, para el primer trimestre de 2022 el DANE comenzó la publicación de los nuevos resultados del Censo de edificaciones (CEED), lo que significó la ampliación de la cobertura de las áreas geográficas comprendidas en el estudio y que para el caso de Antioquia incluyó seis municipios de la subregión oriente², además de Rionegro y del Área Metropolitana del Valle de Aburrá. Por esta razón, la nueva información no es directamente comparable con publicaciones anteriores debido al cambio de nivel en las series. En este sentido, con la actualización de la cobertura, el departamento registró un total de 5,7 millones de metros cuadrados en proceso de construcción, con un aumento anual de 2,2% mejorando la tendencia de los dos trimestres previos. El resultado se explicó por la dinamización del área para uso residencial, especialmente apartamentos, lo que en parte estuvo

² El Carmen de Viboral, Guarne, La Ceja, La Unión, Marinilla y El Retiro.

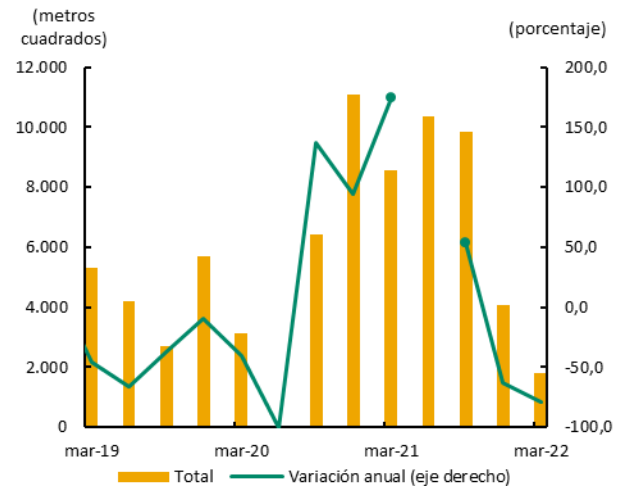
relacionado con el aumento de las ventas de vivienda nueva en el 2021. También se expandió el área en construcción de bodegas y en menor medida los destinados al comercio, educación y hoteles.

Gráfico 10
Noroccidente. Área aprobada para construcción
(trimestral y crecimiento anual)

A. Antioquia



B. Chocó*



* Para el segundo trimestre de 2021, la variación anual en Chocó fue superior a 500%.
 Fuente: DANE. Cálculos Banco de la República.

Asimismo, un factor relacionado que ayudó a explicar el resultado fue la evolución en el área iniciada nueva, especialmente el uso residencial, bodegas y comercio, sumado a los menores ritmos de avance del área culminada y la paralizada nueva. Por destinos, la mayor parte de los proyectos en construcción pertenecieron al sector residencial con el 76,5%, luego se ubicó el comercial (7,1%), bodegas (5,6%) y educación (1,5%), entre los más importantes.

Finalmente, la venta de vivienda nueva en Antioquia entre enero y marzo de 2022 alcanzó 7.317 unidades con una contracción interanual de 3,2%, según la información preliminar de la Cámara Colombiana de la Construcción (Camacol)³. En este sentido, el resultado contrastó con lo visto desde el cuarto trimestre del 2020 (Gráfico 11A), donde luego del levantamiento de las restricciones más severas por la pandemia, se materializaron muchas ventas impulsadas además por los subsidios del gobierno y las bajas tasa de interés. De esta manera, el resultado para el periodo de análisis se explicó en parte por la alta base comparativa y en especial por la caída en el segmento No VIS, que tuvo una variación de -14,9% atribuida, según el gremio, a factores como el agotamiento de subsidios, aumento paulatino de las tasas de interés y mayor precio de vivienda por incremento en los costos de los insumos. Por el contrario, la VIS extendió la dinámica de periodos recientes y tuvo un incremento de 13,0% incentivada por precios más bajos frente a la No VIS y disponibilidad de subsidios, lo que contribuyó a nivelar la participación de ambos segmentos en el departamento de Antioquia.

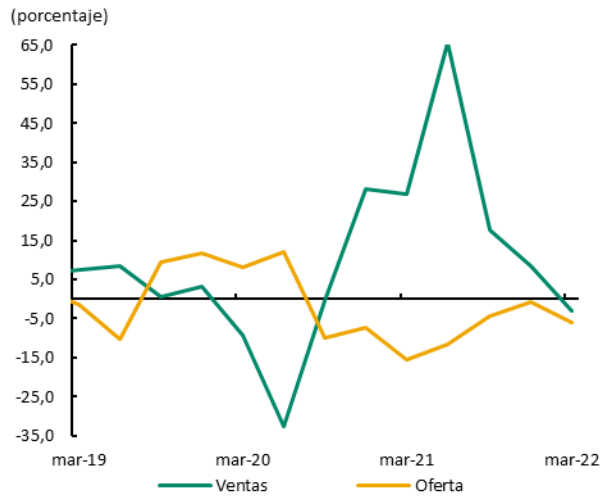
En lo referido a las otras fases conexas, los lanzamientos e iniciaciones de proyectos nuevos cayeron en el inicio del año (Gráfico 11B), con una mayor intensidad en el tipo No VIS. En relación con las anteriores, la oferta continuó el proceso de ajuste iniciado en 2020 y mostró una caída de 6,0%, siendo

³ La información incluye los municipios de Medellín, Envigado, Bello, Barbosa, Caldas, Copacabana, Carmen de Viboral, El Peñol, Girardota, Guatapé, Itagüí, La Ceja, La Estrella, La Unión, Marinilla, El Retiro, Rionegro, Sabaneta, San Jerónimo, Santa Fe de Antioquia, Santuario, Sopetrán, Guarne, Apartadó, Carepa, Chigorodó, Turbo, Necoclí, San Juan de Urabá, Amagá, Andes, Venecia, Támesis, La Pintada, Jericó, Jardín.

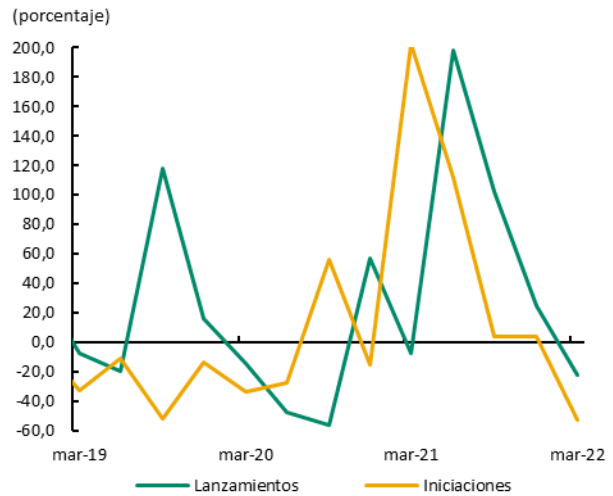
más amplio el descenso en VIS. Los municipios donde se reportaron la mayor cantidad de inmuebles para la venta fueron, en orden de participación, Bello, Medellín, Sabaneta y Rionegro.

Gráfico 11
Antioquia. Indicadores del mercado de vivienda ^{pr}
(crecimiento anual)

A. Ventas y oferta



B. Lanzamientos e iniciaciones



pr: preliminar.
 Fuente: Camacol. Cálculos Banco de la República.

VI. Comercio y turismo

En línea con los positivos resultados del PIB nacional del primer trimestre de 2022, en los cuales se destacó el sector comercio como el principal jalonador de la dinámica de la economía, las ventas minoristas en Antioquia mantuvieron un incremento importante. Según cifras preliminares de la Encuesta mensual del comercio (EMC), en el primer trimestre las ventas reales del total del comercio minorista aumentaron anualmente del 10,2%, manteniendo la dinámica del periodo anterior (Gráfico 12A). Los principales factores que sustentaron el buen desempeño fueron la eliminación de restricciones frente al año previo, la mejora de la temporada escolar en pleno retorno a la presencialidad, la realización del primer día sin IVA del año, y eventos y promociones, que motivaron mayor demanda y tráfico de visitantes. Cabe destacar que la inflación de los alimentos y el aumento en el costo de los insumos en productos de aseo y hogar afectaron en parte los resultados del comercio.

De otro lado, el balance anual fue positivo para la totalidad de las líneas y la mayor dinámica se observó en prendas de vestir y calzado, partes, piezas y accesorios para vehículos automotores y motocicletas, y artículos culturales y de entretenimiento.

Situación muy diferente se presentó en el Índice de confianza del consumidor (ICC) que realiza Fedesarrollo para varias ciudades del país y que considera no solamente un índice de condiciones económicas, percepción de la situación actual, sino también un índice de expectativas del consumidor, percepción a doce meses; en este sentido, entre enero y marzo de 2022 el ICC para Medellín, se situó en zona negativa al promediar durante los tres meses -20,8% evidenciando una desmejora de 5,8 puntos porcentuales frente al resultado de similar periodo de 2021 y frente a los dos trimestres anteriores (Gráfico 12B). Si bien no hay una desagregación por ciudades de dicho índice, desde el contexto nacional se puede observar como el deterioro general fue motivado por lo temas concernientes a las expectativas del consumidor, mientras que las de condiciones económicas

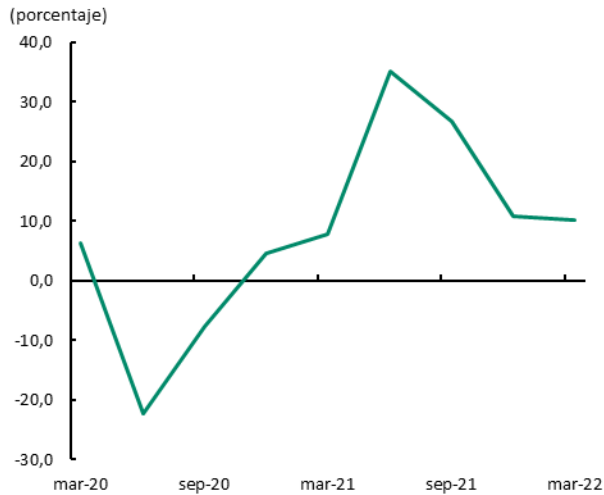
mostraron un mejor comportamiento frente al registro del año anterior. En el caso de Medellín el promedio mensual del indicador de disposición a comprar vivienda se ubicó en -19,8%, registrando desmejora respecto del primer trimestre del año anterior; mientras que la disposición a comprar bienes muebles y electrodomésticos presentó leve mejora interanual, aunque siguió con balance negativo.

Gráfico 12

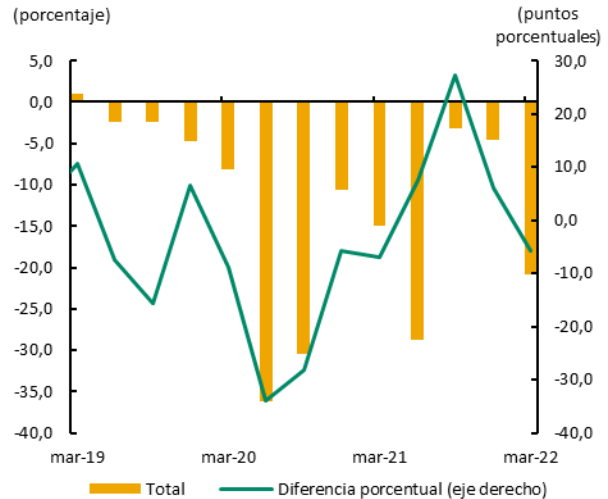
Indicadores del comercio

(crecimiento anual y balance promedio trimestral)

A. Antioquia - Ventas del comercio minorista ^{pr}



B. Medellín - Índice de confianza del consumidor



pr: preliminar.

Fuente: DANE y Fedesarrollo. Cálculos Banco de la República.

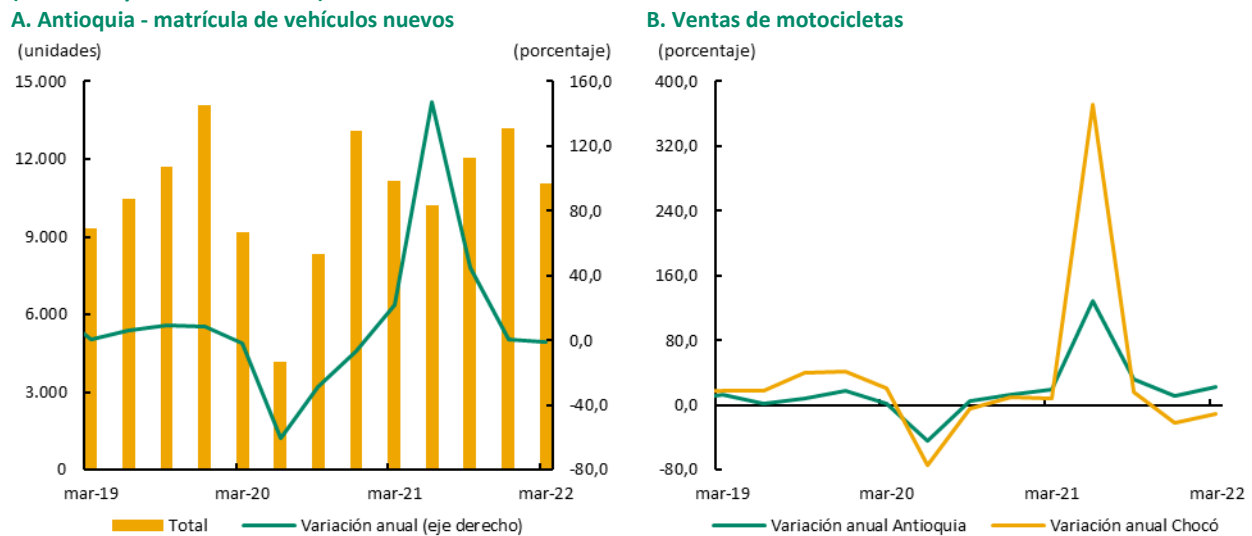
Caso diferente se observó en el comercio de vehículos nuevos en Antioquia, que según cifras de Fenalco y ANDI, prosiguió aminorando su dinámica, dado que después de la desaceleración presentada en los periodos previos, mostraron en el trimestre de análisis un descenso de 0,9%, al totalizar 11.042 unidades (Gráfico 13A); sin embargo, fue la segunda región en el país en cantidad de matrículas nuevas ante el Runt superada solo por Bogotá. Las ventas de automóviles continuaron afectadas, según integrantes del gremio, por las demoras en la disponibilidad de vehículos, tanto los ensamblados en el orden nacional como los importados, debido a las dificultades que atraviesa la industria automotriz a nivel mundial, sobre todo en la cadena de suministros. Es de mencionar, que el subsector en la región ha tenido un importante aumento en la demanda y los resultados para el periodo en mención estuvieron en niveles superiores a los de prepandemia; no obstante, restringidos por la escasez de inventario.

En lo que correspondió a las motocicletas, a diferencia de los vehículos, hubo una mejora en el indicador en la región (Gráfico 13B), especialmente en Antioquia, al crecer en la cantidad de motos vendidas incluso mayor a las variaciones de los dos periodos anteriores, reflejando la dinámica del mercado y la creciente demanda de este tipo de vehículo como alternativa de transporte, con valores en niveles y aumentos superiores a los registrados antes del inicio de la pandemia.

De otro lado, según las cifras de Cotelco, durante el primer trimestre de 2022 el porcentaje promedio de ocupación hotelera en Antioquia fue de 66,9%, lo que representó un incremento de 30,7 puntos porcentuales respecto al mismo lapso de 2021 (Gráfico 14). En este mismo periodo, al observar los resultados para Medellín, el porcentaje promedio se incrementó en 37,8 puntos porcentuales, al ubicarse en 74,1%, siendo relevantes los resultados obtenidos en los hoteles ubicados en la zona de El Poblado y en la de Laureles-Estadio; cabe anotar que los aumentos en la ocupación, en parte, se vieron influenciados, porque aún en el mismo trimestre del año anterior se mantenían algunas

restricciones por la pandemia, y en este año ya la mayoría de esas limitaciones fueron levantadas, lo que permitió este resultado; de igual forma, fue favorable la realización de eventos y actividades, que impulsaron el turismo en la ciudad y la llegada de visitantes.

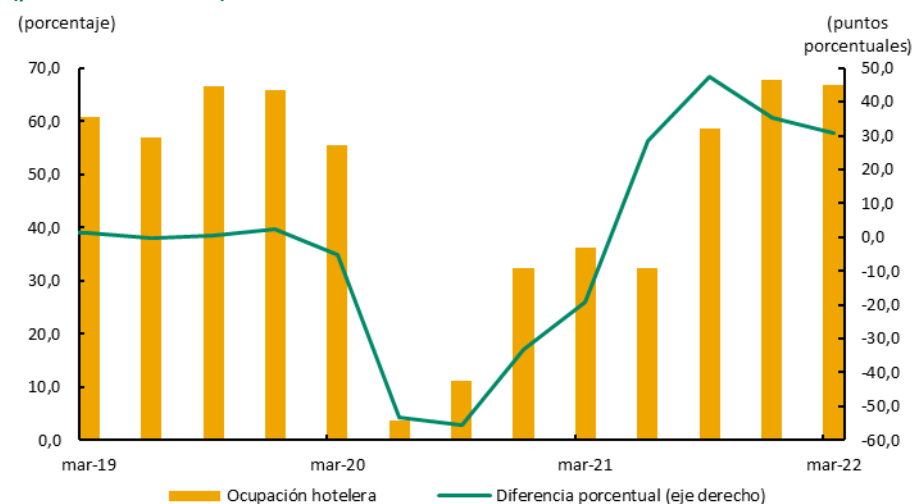
Gráfico 13
Noroccidente. Matriculación de vehículos nuevos y ventas de motocicletas
(trimestral y crecimiento anual)



Fuente: Andi, Fenalco y Andemos. Cálculos Banco de la República.

En este sentido, de acuerdo con los datos de Migración Colombia, en el trimestre, el ingreso de viajeros por los puestos de control migratorio totalizó 143 mil personas, lo que representó un incremento anual de 139,1%; los cuales en su gran mayoría llegaron a la ciudad para actividades turísticas, de negocios y por eventos; según el país de origen, la mayor proporción de estos provinieron de Estados Unidos.

Gráfico 14
Antioquia. Porcentaje de ocupación hotelera
(promedio trimestral)



Fuente: Cotelco. Cálculos Banco de la República.

Asimismo, coherente con la mejoría de los anteriores indicadores y teniendo en cuenta la flexibilización de las restricciones por la pandemia, el ingreso de visitantes a museos y sitios de interés en la ciudad también presentó buen comportamiento; es así como, según los datos del Observatorio

Turístico de Medellín, la entrada de personas a los museos de la ciudad se incrementó 158,0%, siendo los más concurridos el Museo de Antioquia, seguido del Museo El Castillo y el Museo de Ciudad. Respecto a los sitios de interés, estos evidenciaron un aumento de 95,4% en el ingreso de visitantes, donde los más visitados fueron el Parque Arví, las escaleras de la Comuna 13, el Parque Norte, el Parque Explora y el Jardín Botánico.

Por su parte, de acuerdo con los datos provisionales de la Encuesta mensual de alojamiento⁴ (EMA) del DANE, durante el primer trimestre de 2022, el promedio en el porcentaje de ocupación en Antioquia tuvo un alza de 32 puntos porcentuales respecto al mismo lapso del año anterior. Ahora bien, según el motivo de viaje, el 56,1% lo realizó por vacaciones, ocio y recreo, mientras que el 34,2% lo hizo por trabajo y negocios. Cabe resaltar que, durante el trimestre, el personal ocupado en la actividad presentó un aumento anual de 28,2%.

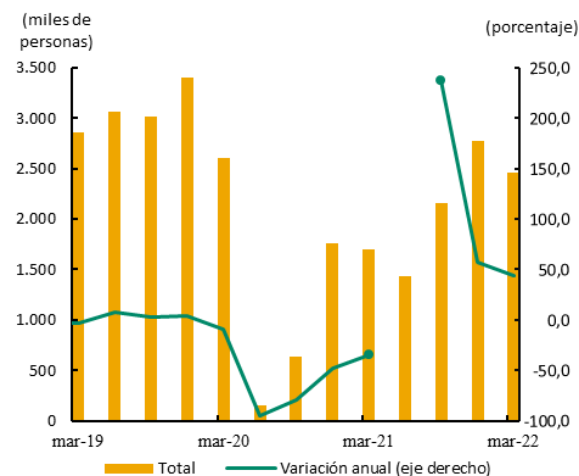
VII. Transporte

Los indicadores de transporte en la región durante el periodo de análisis siguieron con importantes crecimientos, aunque en algunos casos moderaron su ritmo de avance. Hubo una dinámica muy acorde con la eliminación de restricciones frente al año previo, la reactivación económica y turística.

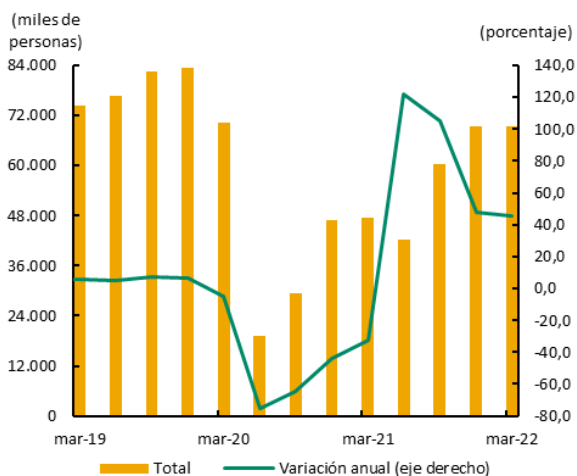
En el primer trimestre de 2022, según los registros de Terminales Medellín, desde las terminales de transportes de la ciudad salieron 216 mil vehículos, por los cuales se movilizaron 2,5 millones de personas, lo que representó un aumento anual de 44,5% (Gráfico 15A). El ascenso en el número de viajeros se dio, en parte, por la eliminación paulatina de las restricciones por motivo de la pandemia, lo que permitió que un mayor número de personas salieran de viaje, especialmente durante los primeros días de enero (puente de reyes) y el puente festivo de marzo. La Terminal del Norte concentró el mayor número de pasajeros, cerca del 83% del total, debido a que desde allí se despachan los vehículos hacia los principales destinos regionales en el departamento, a la Costa Atlántica y a Bogotá.

Gráfico 15
Medellín. Pasajeros salidos de las terminales y movilizados por el Sitva
(trimestral y crecimiento anual)

A. Terminales*



B. Sitva



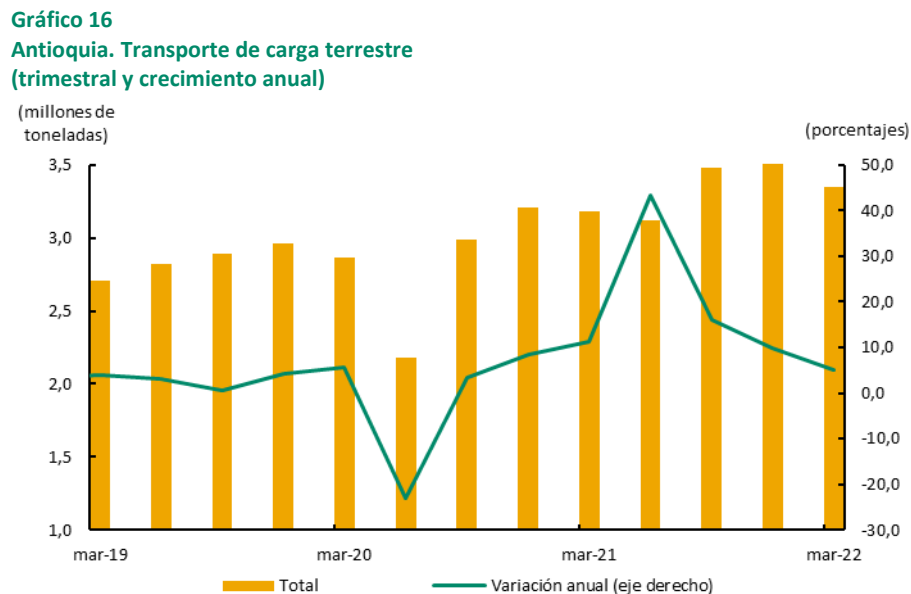
* Para el segundo trimestre de 2021, la variación anual en las terminales de transportes fue superior a 500%.

Fuente: Terminales Medellín y Metro de Medellín. Cálculos Banco de la República.

⁴ El marco de la Encuesta mensual de alojamiento (EMA) es una lista con establecimientos del sector de alojamiento que contiene hoteles, aparta-hoteles, centros vacacionales, alojamiento rural, hostales y zonas de camping.

En tanto, similar comportamiento se evidenció en el transporte de pasajeros por medio del Sistema Integrado del Valle de Aburrá (Sitva), el cual, para el periodo de análisis, mostró un incremento anual de 45,8%, al totalizar 69,4 millones de personas movilizadas (Gráfico 15B). El aumento en el número de viajeros fue coherente con la eliminación de las medidas impuestas por la pandemia, además por las diferentes actividades y eventos realizados en la ciudad, lo que redundó en la llegada de visitantes y por ende en la mayor movilización de personas; sin embargo, aún no supera los datos prepandemia. Según modalidad, la mayor parte de los pasajeros, 57,6%, se movilizaron por medio de los trenes, eje central del sistema; le siguió la utilización de los buses, 31,8%, que incluye las rutas integradas y con menor proporción estuvieron los cables y el tranvía.

En referencia al transporte de carga terrestre movilizado desde los municipios de Antioquia registró un crecimiento de 5,0% durante el trimestre de análisis, desacelerándose frente a los periodos previos, sin embargo, el volumen siguió estando por encima de los resultados prepandemia (Gráfico 16). Por tipo de productos, dentro de los más importantes que mostraron aumento estuvieron alimentos, como leches y natas hacia Antioquia, Costa Caribe y Santanderes, aunque hubo disminución en los despachos de café hacia Valle del Cauca (Buenaventura) y Caldas. Le siguieron los relacionados con bebidas como cervezas, maltas y gaseosas hacia Antioquia, Córdoba, Atlántico, Norte de Santander y Valle del Cauca, y papel y cartón dirigido a Antioquia y Cundinamarca. Otros conceptos de importancia fueron los vehículos, en particular motocicletas hacia Bogotá, y de cueros y calzado hacia Antioquia, Costa Caribe y Santanderes. En tanto, cayó en químicos hacia el interior de Antioquia y Costa Caribe.



Por su parte, según los datos de la Aerocivil, la salida de pasajeros desde los aeropuertos del departamento totalizó 1,5 millones, lo que representó un crecimiento anual de 94,5% (Gráfico 17A); el aumento en el número de viajeros ha sido producto de la normalización total en la operaciones, después de las restricciones establecidas por la pandemia; así como por la operación de nuevas rutas, tanto nacionales como internacionales, desde los aeropuertos del departamento, inclusive mostrando cifras superiores a los obtenidos antes de la pandemia.

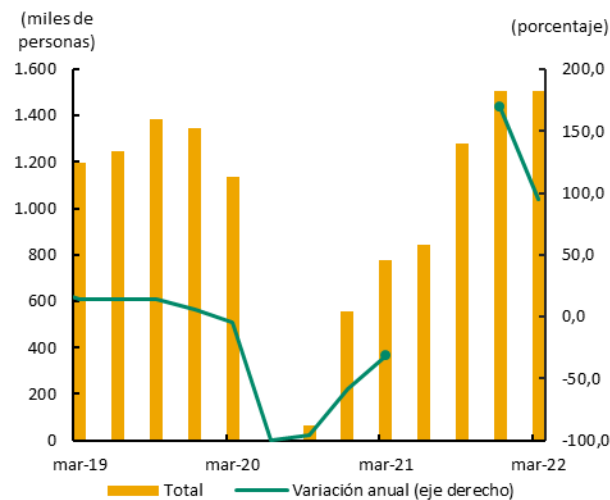
Según el tráfico, en el ámbito nacional, siete destinos concentraron alrededor del 80% de los viajeros salidos, siendo la ruta hacia Bogotá D.C. la que mayor proporción tuvo, 32,5% de total; en orden de importancia le siguieron Cartagena, Santa Marta, San Andrés, Cali, Barranquilla y Montería. En lo

concerniente a las rutas internacionales, la gran mayoría de pasajeros salieron hacia Panamá; le siguieron los salidos a Miami, Cancún, New York y Ciudad de México, destinos que en conjunto totalizaron cerca del 70% de los viajeros internacionales.

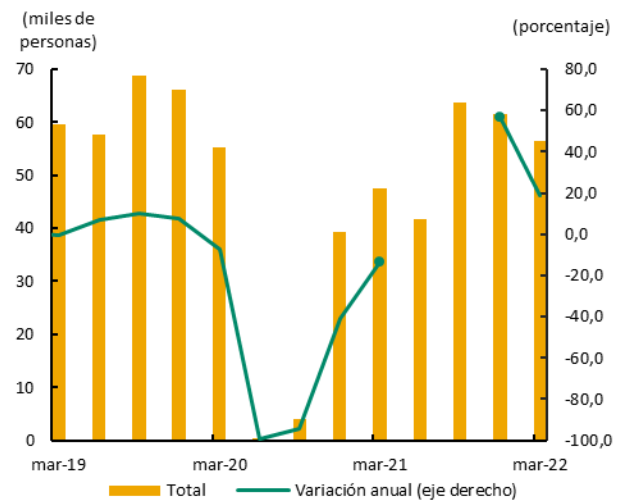
Ahora bien, coherente con lo expresado anteriormente respecto a la normalización de operaciones y la entrada de nuevas rutas, la oferta de sillas y el número de pasajeros a bordo para el primer trimestre de 2022, evidenciaron un significativo incremento; lo que incidió en que el porcentaje de ocupación de los vuelos aumentara y se ubicara en el 80,0%.

Gráfico 17
Noroccidente. Pasajeros salidos por vía aérea*
(trimestral y crecimiento anual)

A. Antioquia



B. Chocó



* Para el segundo y tercer trimestre de 2021, la variación anual de los pasajeros salidos en ambos departamentos fue superior a 500%.
 Fuente: Aerocivil. Cálculos Banco de la República.

En el transporte de carga aérea, durante el periodo de estudio, el total de envíos fue de 21 mil toneladas, cifra mayor en 12,4% frente al mismo trimestre del año previo. Alrededor del 84% de esta carga fue dirigida a destinos internacionales, principalmente a Miami, y en menor medida a Panamá; en tanto en el ámbito nacional el principal destino de la carga salida fue Bogotá D.C., seguido de San Andres.

Por su parte, para el trimestre, la salida de pasajeros desde los aeropuertos establecidos en Chocó evidenció un incremento anual de 18,8% (Gráfico 17B). Los principales destinos de los viajeros salidos fueron Medellín y Bogotá D.C.; en tanto, al observar la oferta de sillas y el número de pasajeros a bordo, se obtuvo un porcentaje de ocupación de 85,2%. En lo concerniente a la carga salida, esta totalizó 305 toneladas, lo que evidenció un leve descenso anual.

De otro lado, la Inspección Fluvial de Quibdó reportó que salieron 331 embarcaciones por el río Atrato durante el primer trimestre de 2022, equivalente a una contracción de 1,8% frente a igual periodo del año anterior, resultado en parte del descenso del transporte de hidrocarburos, y los menores crecimientos tanto en el resto de carga y como en la salida de pasajeros.

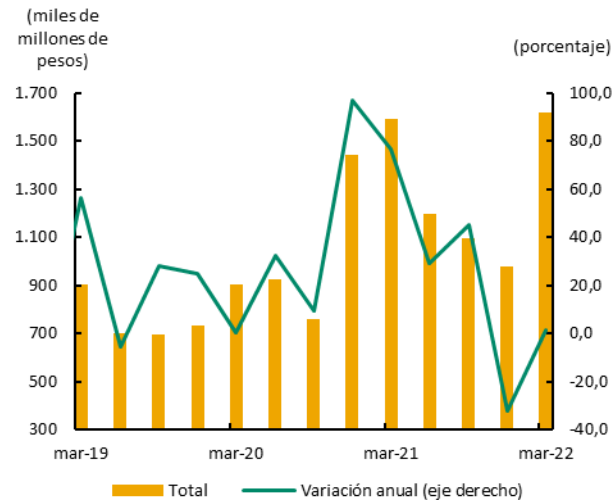
VIII. Sistema financiero

Al cierre del primer trimestre de 2022 los créditos otorgados por Finagro en Antioquia totalizaron \$1,6 billones con un incremento anual de 1,4%, recuperándose levemente de la fuerte contracción observada en el trimestre precedente (Gráfico 18A). Las asignaciones para las líneas de inversión y

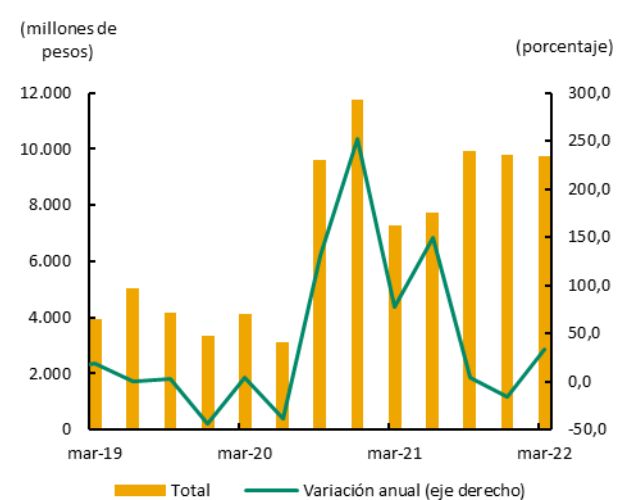
capital de trabajo exhibieron importantes crecimientos anuales que fueron parcialmente compensados por la reducción en la normalización de cartera.

Gráfico 18
Noroccidente. Créditos otorgados por Finagro
(trimestral y crecimiento anual)

A. Antioquia



B. Chocó



Fuente: Finagro. Cálculos Banco de la República.

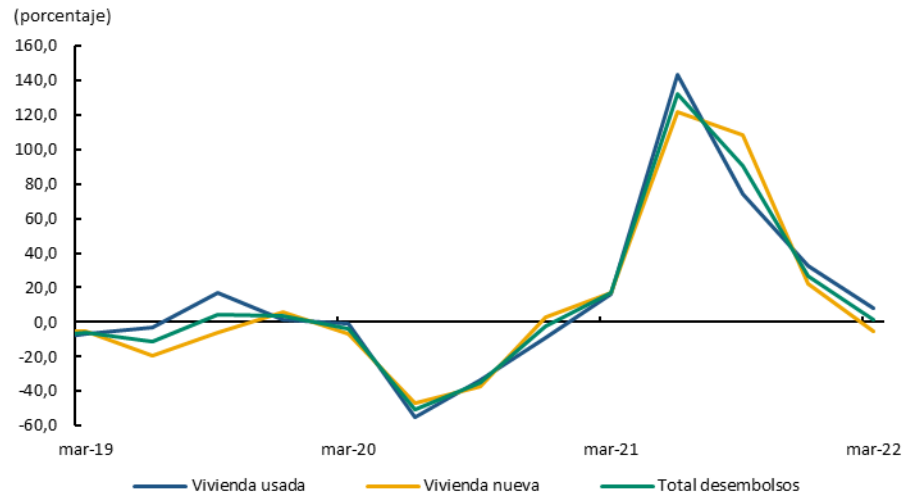
Cabe señalar que el capital de trabajo fue la línea que más contribuyó al incremento de los desembolsos; en donde, considerando las actividades de mayor ponderación en el total de préstamos, sobresalió el aumento en cultivos de ciclo corto, las asignaciones para financiar ganadería de carne, ganadería de leche, banano, avicultura y porcicultura. Por su parte, en inversión se destacaron cultivos de ciclo corto, aguacate, porcicultura y avicultura. Según tipo de productor, se presentó leve descenso en los desembolsos a grandes productores, pero se registró aumento hacia los medianos y pequeños.

Por su parte, en el Chocó, los créditos Finagro tuvieron un importante crecimiento del 33,7%, al registrar \$9.728 millones (Gráfico 18B). Por líneas, el resultado respondió al aumento de la inversión hacia plátano, cacao y acuicultura; seguido del incremento en la normalización de cartera, en ganadería de carne, y de mayor capital de trabajo en avicultura y ganadería de carne. Atendiendo al tamaño de los productores los desembolsos en los medianos superaron a los pequeños.

De otro lado, para el primer trimestre de 2022, según las cifras provisionales del DANE, el saldo de capital total de la cartera hipotecaria en Antioquia fue de \$14,3 billones, lo que representó un incremento anual de 7,5%, saldo que incluye información para créditos de vivienda, nueva y usada, así como para *leasing* habitacional.

En este mismo sentido, para el departamento, el valor de los desembolsos para créditos de vivienda, a precios constantes, tuvieron un ligero incremento anual de 1,5%, pero se desaceleraron frente a los trimestres anteriores; al desagregar por el tipo de vivienda, la mayor parte de los créditos, 53,8%, fueron destinados para comprar vivienda usada, evidenciando aumento anual de 8,1%. Por su parte, la financiación de vivienda nueva en el departamento presentó descenso de 5,3% (Gráfico 19).

Gráfico 19
Antioquia. Desembolsos de créditos de vivienda
(crecimiento anual real)

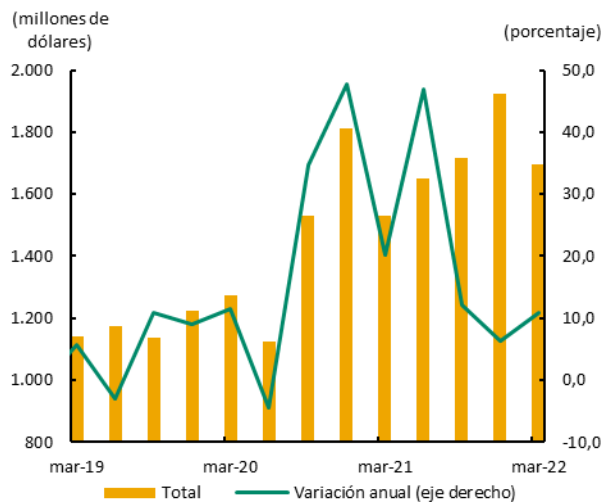


IX. Comercio exterior

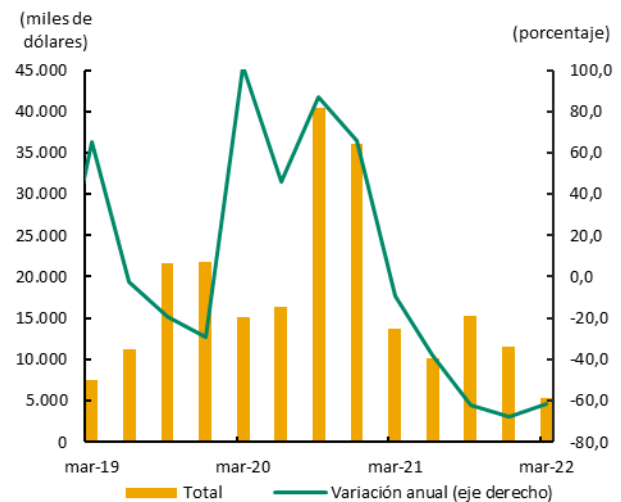
En lo que se refiere al comercio exterior de Antioquia, las exportaciones de bienes originadas en el departamento entre enero y marzo de 2022 siguieron con incrementos anuales, en esta ocasión, con un ritmo superior respecto al cierre del año anterior. De esta manera, el valor de las ventas externas alcanzó US\$1.695 millones FOB con una variación de 10,9% (Gráfico 20A), aumento por debajo del evidenciado por el consolidado nacional lo que implicó una disminución de su participación en el país; pese a esto, Antioquia permaneció como el territorio de mayor contribución con cerca del 20% del total sin incluir petróleo y sus derivados.

Gráfico 20
Noroccidente. Exportaciones (FOB) pr
(trimestral y crecimiento anual)

A. Antioquia



B. Chocó



pr: preliminar.

Fuente: DANE - DIAN. Cálculos Banco de la República.

El grupo de principales productos, comprendido por oro, café, banano y flores, aportó 63,0% de las exportaciones departamentales, pero su crecimiento de 4,3% fue más bajo frente al promedio general (Cuadro 1), afectado por la disminución en los despachos de banano debido a las menores ventas a Bélgica, Estados Unidos, Alemania y Polonia. A su vez, el oro, que continuó siendo el bien del departamento más demandado por el resto del mundo (38,0% del total), tuvo envíos en valor casi iguales a los de un año atrás, con una gran variabilidad entre los principales destinos ya que la reducción a Estados Unidos y Hong Kong fue compensada con incrementos a India, Australia y China. En este sentido, cabe destacar que el aumento en el precio internacional favoreció el resultado, ya que en volumen se presentó una contracción de 4,4%; al respecto, el Consejo Mundial del Oro indicó que el contexto global de mayor inflación y la invasión a Ucrania impulsaron la cotización del metal.

Cuadro 1
Antioquia. Principales productos de exportación
(crecimiento anual y nivel)

Productos	2021				Año 2021	2022	Millones de US\$ FOB 2022-I
	I	II	III	IV		I	
Total principales productos	24,7	48,5	8,8	1,0	17,4	4,3	1.068
Oro	50,8	47,6	-3,0	-7,1	14,7	0,2	643
Café	43,2	51,8	49,0	79,1	56,8	32,3	206
Banano	-26,7	42,3	30,6	-20,1	-1,1	-16,3	131
Flores	-4,8	66,9	44,7	38,5	32,5	24,6	88

Fuente: DANE-DIAN. Cálculos Banco de la República.

Por otra parte, el café y las flores tuvieron mejores resultados y extendieron los avances de periodos previos. Con relación al primero, el incremento de las ventas a Estados Unidos, Japón, Canadá y Reino Unido explicaron gran parte del avance, propiciado, además, por el repunte del precio a nivel internacional ante la menor oferta proveniente de Brasil, según lo mencionado por la Organización Internacional del Café en su reporte de marzo. Finalmente, los envíos de flores fueron impulsados en mayor parte por las compras de Estados Unidos.

En lo que respecta al resto de productos de exportación, su incremento superó al de los bienes principales, en especial por la dinamización de las partidas manufactureras (Cuadro 2). De las anteriores, en orden de importancia por su valor se ubicaron las confecciones, los productos químicos, los alimentos procesados y los plásticos, todas manteniendo los incrementos de periodos anteriores e impulsadas por las compras de Estados Unidos y países suramericanos, destacándose Chile, Perú, Ecuador y Venezuela. Entretanto, las exportaciones de vehículos y partes se reactivaron gracias a los envíos a Ecuador, mientras que los textiles, los productos de hierro, papel, máquinas y aparatos eléctricos, aluminio y muebles se mantuvieron con aumentos. Por el contrario, el aguacate, que recientemente se posicionó como uno de los productos con ventas más altas, tuvo una desmejora por la caída de los embarcos a Bélgica, Francia y Reino Unido.

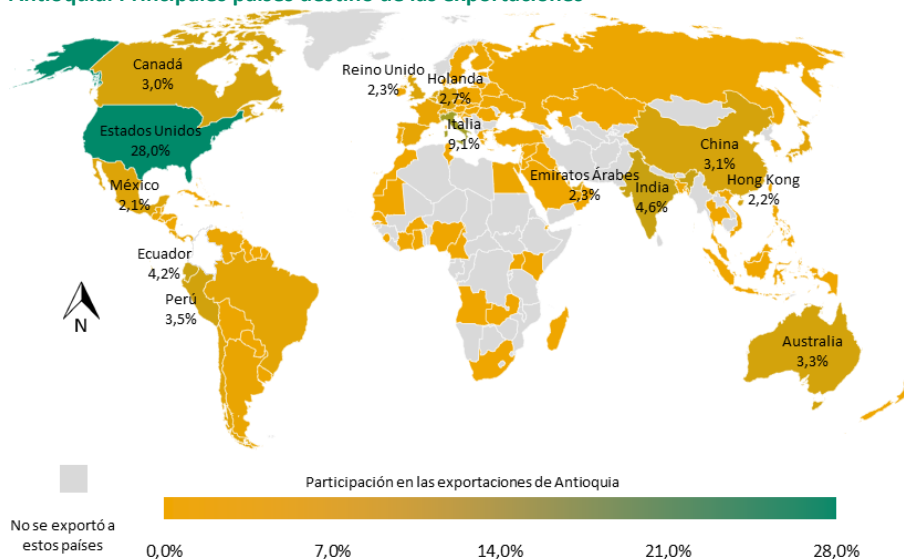
Durante el primer trimestre de 2022 el departamento hizo ventas a 124 países de entre los cuales Estados Unidos representó 28,0% del total (Mapa 1), pero con una disminución de 5,7% frente a un año atrás. En este caso, el resultado se explicó por la reducción en oro y en menor medida banano, que no pudo ser revertida por los aumentos en café, flores y diversas manufacturas como confecciones, productos alimenticios y plásticos. El segundo país en importancia fue Italia (9,1%) y el tercero India (4,6%), ambos con incrementos por el oro, aunque más notorio en el país asiático. Entre los principales socios latinoamericanos Ecuador y Perú tuvieron aportes respectivos de 4,2% y 3,5%; en el primer caso, con aumentos derivados especialmente de la partida de vehículos y en el segundo por químicos, plásticos y prendas de vestir.

Cuadro 2
Antioquia. Resto de productos de exportación
(crecimiento anual y nivel)

Productos	2021				Año 2021	2022	Millones de US\$ FOB 2022-I
	I	II	III	IV		I	
Total resto de productos	11,8	43,8	19,6	18,3	22,0	24,2	627
Confecciones	14,5	83,1	25,0	24,6	32,0	22,8	80
Productos químicos	1,0	11,2	8,6	13,3	8,6	24,2	79
Alimentos procesados	6,9	4,8	8,2	30,6	12,7	23,5	78
Productos plásticos	7,9	63,6	66,3	39,9	43,1	42,0	45
Aguacates	-65,1	109,0	-43,9	-21,0	26,2	-26,4	29
Vehículos y partes	-4,4	77,3	-30,9	-38,5	-29,5	65,1	25
Textiles	6,1	89,1	65,6	36,8	43,9	34,1	24
Máquinas y aparatos mecánicos	23,8	61,0	21,2	-31,4	4,4	6,4	23
Hierro, acero y sus productos	47,7	3,2	107,8	65,2	63,8	49,9	18
Productos de papel	35,5	104,6	-17,5	5,6	4,8	26,8	13
Máquinas y aparatos eléctricos	1,3	31,0	-13,5	40,7	-0,3	46,4	11
Aluminio y sus manufacturas	87,7	62,6	35,3	101,5	66,8	52,2	10
Muebles, artículos de cama y similares	-23,7	2,4	49,3	65,7	36,1	13,5	7
Otros	42,1	48,6	37,5	33,2	39,4	27,9	186

Fuente: DANE-DIAN. Cálculos Banco de la República.

Mapa 1
Antioquia. Principales países destino de las exportaciones



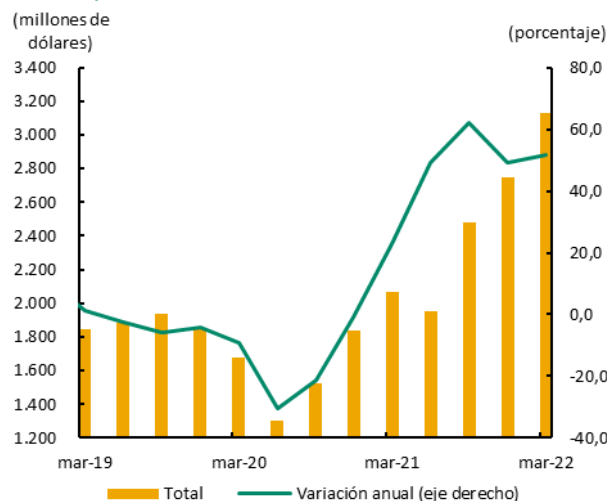
Fuente: DANE-DIAN. Cálculos Banco de la República.

Por su parte, las exportaciones registradas desde el Chocó totalizaron US\$5,3 millones FOB durante el primer trimestre de 2022, para una variación anual de -61,3% (Gráfico 20B), resultado de las menores ventas de oro especialmente con destino a la Zona Franca de Palmaseca – Cali y Estados Unidos. Mientras que el segundo rubro de exportación, la madera, tuvo un marcado ascenso hacia Vietnam, pero no fue suficiente para compensar la caída de las exportaciones de los metales preciosos.

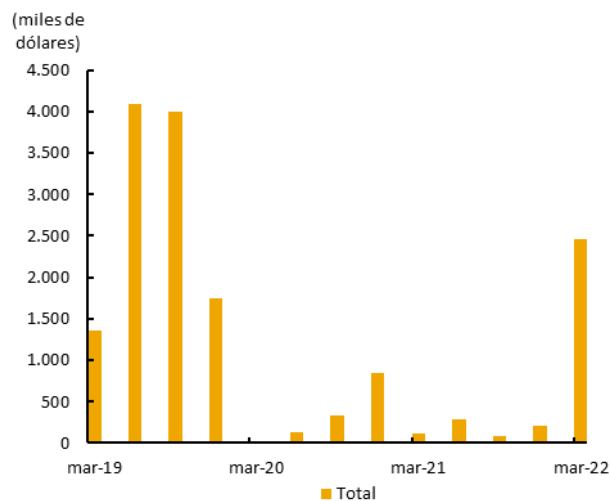
En lo referente a las importaciones de bienes realizadas por Antioquia entre enero y marzo de 2022 hubo un incremento anual de 51,6% para un total a US\$3.131 millones CIF, lo que representó el récord histórico de compras externas superando el observado el trimestre anterior (Gráfico 21A). La dinámica en todo el país fue similar a la observada en el departamento que aportó 16,5% de las importaciones

nacionales, segundo en importancia después de Bogotá D.C. Con relación a lo anterior, la reapertura económica y el levantamiento de las restricciones impuestas en la pandemia ayudaron a impulsar la demanda interna y los pedidos de bienes extranjeros, tanto de las empresas como de los hogares. Esta situación fue similar a nivel mundial lo que implicó una sobredemanda y el encarecimiento de muchos bienes, afectando además las cadenas logísticas y de distribución global. Adicional a lo anterior, en el trimestre dio inicio el conflicto entre Ucrania y Rusia presionando aún más el precio de algunos bienes primarios como maíz, hierro, y aluminio.

Gráfico 21
Noroccidente. Importaciones (CIF) ^{pr}
(trimestral y crecimiento anual)
A. Antioquia



B. Chocó



pr: preliminar.

Fuente: DANE - DIAN. Cálculos Banco de la República.

Ahora bien, según el uso de los bienes importados por el departamento, las tres clasificaciones principales tuvieron evoluciones anuales destacadas. En este sentido, el aporte más alto al crecimiento lo realizó la agrupación de bienes de capital con una variación de 77,2% frente a un año atrás y participó con 38,0% de las compras externas del departamento (Cuadro 3). El resultado se sustentó en los pedidos de equipo rodante de transporte, en particular aviones fabricados en Francia que sumaron alrededor de US\$527' millones CIF, en el marco de los procesos de modernización y ampliación de la flota de las compañías aéreas asentadas en el departamento.

Cuadro 3
Antioquia. Importaciones según clasificación Cuode
(crecimiento anual y nivel)

Clasificación	2021				Año 2021	2022	Millones de US\$ CIF 2022-I
	I	II	III	IV		I	
Total importaciones	22,9	49,4	62,1	49,4	45,4	51,6	3.131
Bienes de consumo	8,2	48,4	28,4	30,0	27,3	25,3	516
Bienes intermedios	21,1	49,0	68,6	71,5	51,8	45,2	1.426
Bienes de capital	37,4	50,8	82,3	35,2	49,6	77,2	1.189
Diversos	121,6	210,8	104,5	-28,5	55,9	-48,6	0

Fuente: DANE - DIAN. Cálculos Banco de la República.

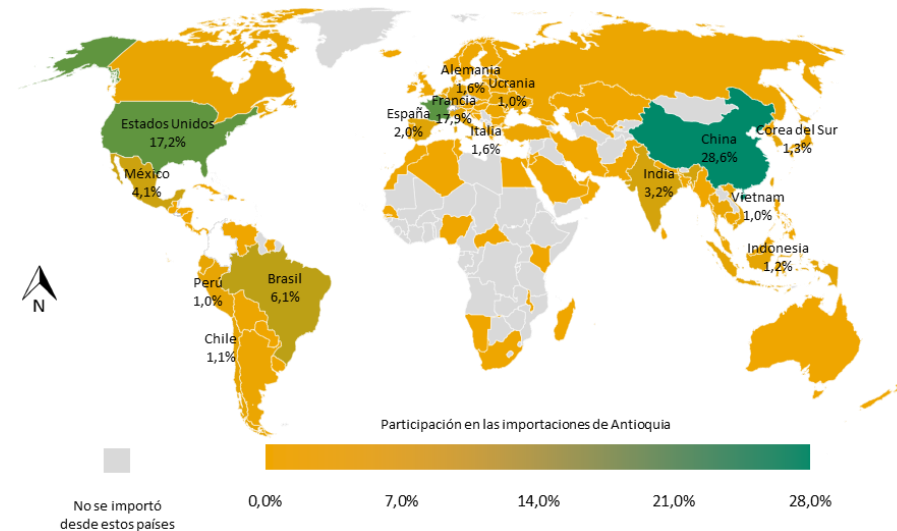
Por su parte, los bienes intermedios y materias primas representaron la mayor proporción de las compras externas efectuadas por Antioquia, con cerca del 46% del total y un alza interanual de 45,2%. La mayor parte de estas se dirigió a la adquisición de productos químicos y farmacéuticos, destacando

los provenientes de China y en menor medida los de Estados Unidos. A su vez, las importaciones de productos mineros crecieron, explicadas por el aumento en las compras también a China, donde resaltaron los paneles solares, el acero inoxidable y los accesorios para motocicletas. Las compras de estos productos a México y Ucrania crecieron, pero en menor escala, destacando el hierro y el acero. A su vez, la importación de materia prima agropecuaria no alimenticia se amplió, en especial fibras textiles, papel y madera.

Entretanto, el incremento de las compras de artículos de consumo fue del orden de 25%, aportando cerca del 16% de las importaciones totales. Algo más de la mitad se destinó a la compra de bienes duraderos cuyo incremento lo explicó la demanda por motocicletas fabricadas en China y en menor escala de India e Indonesia. Por el lado de los bienes no duraderos, los productos alimenticios tuvieron un ascenso considerable en especial por las importaciones de leche proveniente de Estados Unidos y Alemania, mangos en conserva de la India y aceite de oliva de España. Otros bienes de consumo no duradero como guantes, calzado, cepillos de dientes y vestuario hechos en China y Bangladesh, también crecieron, así como tabaco desde México.

Teniendo en cuenta el origen de las mercancías adquiridas, cerca del 70% provinieron de cuatro países. En este sentido, el principal país proveedor del departamento continuó siendo China, con alrededor de 29% del total (Mapa 2) y un aumento en valor de 55,1%, explicado por el incremento de la materia prima industrial, en especial productos químicos y mineros; también se acrecentaron notablemente los bienes de capital como máquinas de oficina y maquinaria industrial, y en menor proporción equipo de transporte. A su turno, Francia superó a los Estados Unidos como el segundo país en importancia con 17,9% debido a la expansión de las importaciones de aviones. En el caso del país norteamericano, su participación fue de 17,2% con un aumento anual de 21,0% sustentando en los envíos de bienes intermedios, sobre todo productos alimenticios (trigo, maíz, soja), alimentos para animales, químicos y agropecuarios no alimenticios. Por último, las importaciones desde Brasil aportaron 6,1%, con un aumento destacado en insumos industriales, en particular maíz amarillo, madera y papel.

Mapa 2
Antioquia. Principales países origen de las importaciones



Fuente: DANE - DIAN. Cálculos Banco de la República.

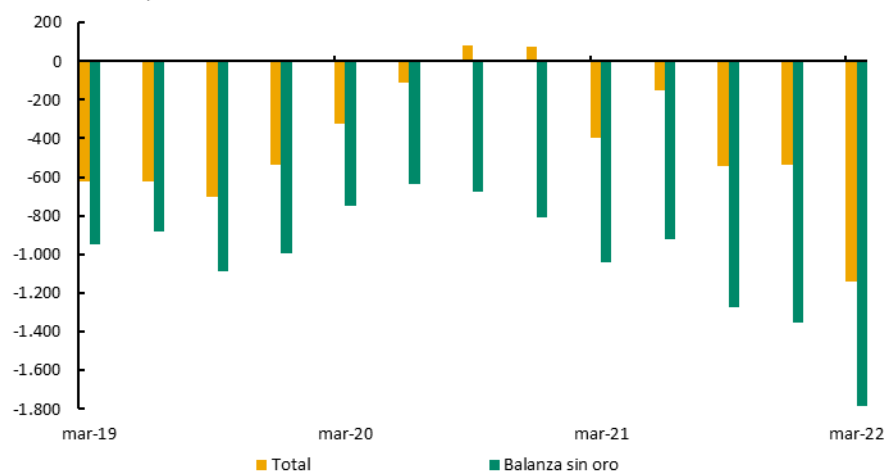
Por su parte, las importaciones registradas desde Chocó durante el lapso enero – marzo de 2022 totalizaron US\$2,4 millones CIF para una exponencial expansión, no experimentada en reportes previos (Gráfico 21B). El resultado se asoció, en su orden, a las mayores importaciones de materias

primas y productos intermedios para la agricultura, como fertilizantes, procedentes de Argelia, y en menor medida de materias primas para la industria desde China.

Con base en los resultados de las exportaciones y las importaciones durante el primer trimestre de 2022, la balanza comercial de Antioquia registró el saldo deficitario más alto de la historia, dado el notorio y sostenido incremento de las compras externas, que sobrepasó el mayor valor de las ventas a otros países. Puntualmente, se registró un saldo de -US\$1.141 millones FOB, cerca de tres veces el observado un año atrás. Los socios comerciales con los que se registraron los déficits más amplios fueron China, Francia y Brasil, mientras que, con Italia, Zona Franca de Rionegro, Australia y Ecuador, las ventas superaron por mayor cuantía a las compras, principalmente por el oro en los tres primeros casos. En este sentido, si se excluyen las exportaciones del metal, el resultado negativo se amplía hasta -US\$1.784 millones FOB (Gráfico 22).

Gráfico 22
Antioquia. Balanza comercial ^{pr}
(trimestral)

(millones de dólares)



pr: preliminar.

Fuente: DANE - DIAN. Cálculos Banco de la República.

X. Mercado laboral

El análisis del presente capítulo se desarrollará en adelante con base en la nueva información disponible de la Gran encuesta integrada de hogares (GEIH) del DANE, dados los cambios metodológicos implementados en 2021. De acuerdo con el DANE, se busca capturar las nuevas realidades demográficas del país, así como seguir lineamientos de distintos organismos internacionales en cuanto a estadísticas del mercado laboral; lo que involucró, entre otros, incorporar las proyecciones del censo de población 2018, actualizar el marco geoestadístico, ampliar la cobertura geográfica, modificar el umbral de la población en edad de trabajar que pasó de 10 y 12 años a 15 años, y adicionalmente dar una redefinición de la fuerza laboral⁵. En este sentido, es claro que las mediciones del nuevo enfoque no son directamente comparables con las mediciones de la metodología anterior.

⁵ Para mayor comprensión sobre los principales cambios en la metodología de la Gran Encuesta Integrada de Hogares (GEIH) ver: “Banco de la República (abril 2022). Reportes de Mercado Laboral No 22, págs. 9-18”.

Consecuente con la buena dinámica de la economía, la cual se reflejó en el alto crecimiento del PIB nacional en el primer trimestre de 2022 reportado por el DANE, los indicadores laborales avanzaron positivamente. Según la GEIH, el desempleo en Medellín – Valle de Aburrá para el trimestre móvil enero - marzo de 2022 se situó en 12,4%, inferior en 5,3 puntos porcentuales (pp) a la observada un año atrás, la séptima área de menor desempleo, y más baja que el registro agregado de las 23 ciudades capitales y de las 13 ciudades y áreas metropolitanas. Excluyendo el área metropolitana (A.M), la capital antioqueña registró una tasa de 12,9%, ligeramente mayor que el área completa, pero con una mejora interanual de 6,1 pp (Cuadro 4). Tanto la oferta, medida por la tasa general de participación, como la demanda, con la tasa de ocupación, reportaron aumento, sin embargo, la demanda creció en mayor medida generando una mejor absorción del mercado laboral y conllevando a una menor tasa de desempleo.

Cuadro 4
Medellín A.M., Medellín y Quibdó. Indicadores Mercado Laboral ¹
(porcentajes)

Ciudad / concepto	enero - marzo 2021	enero - marzo 2022	Diferencia porcentual
Medellín A.M.			
Tasa global de participación	60,5	64,9	4,4
Tasa de ocupación	49,8	56,9	7,0
Tasa de desempleo	17,7	12,4	-5,3
Medellín			
Tasa global de participación	60,9	64,9	4,0
Tasa de ocupación	49,3	56,6	7,2
Tasa de desempleo	19,0	12,9	-6,1
Quibdó			
Tasa global de participación	54,6	56,3	1,8
Tasa de ocupación	39,0	43,0	4,0
Tasa de desempleo	28,6	23,7	-4,9

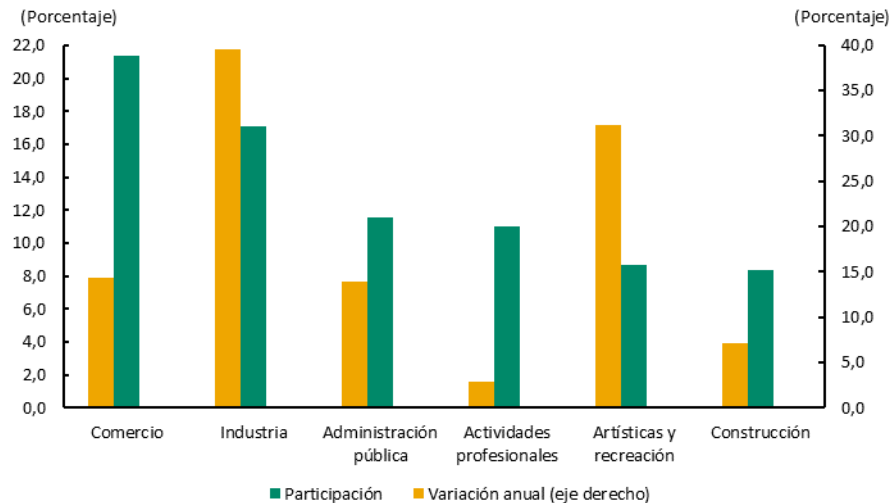
¹ Basado en la nueva metodología de la GEIH.
Fuente: GEIH-DANE. Cálculos Banco de la República.

En este sentido, la cantidad de ocupados en Medellín A.M. mostró un importante incremento anual de 16,5%, en donde la mayoría de ramas de actividad económica aumentaron la ocupación, sobresaliendo la industria con un ascenso anual cercano al 40%, seguido de lejos, pero con crecimientos de dos dígitos, por comercio, administración pública y las actividades artísticas, de entretenimiento y recreación (Gráfico 23), reflejando la dinámica positiva en dichas actividades. En cuanto a la calidad del empleo en Medellín A.M, la participación de los asalariados en el total de ocupados se mantuvo estable, mientras que la proporción de informalidad cayó anualmente un punto porcentual y situó al Valle de Aburrá como la tercera área de menor informalidad en el país.

En lo que correspondió a Quibdó, la tasa de desempleo para el primer trimestre móvil del año se redujo en 4,9 pp al ubicarse en 23,7%; sin embargo, fue la más alta dentro de las 23 ciudades y áreas de la muestra. Similar al caso de la capital antioqueña, la disminución en la tasa de desempleo en Quibdó se dio como resultado de un mayor crecimiento de la demanda laboral, tasa de ocupación, frente al avance de la oferta laboral, tasa global de participación (Cuadro 4). Es así como hubo un crecimiento en la cantidad de ocupados de 11,8%, propiciado principalmente por actividades artísticas, entretenimiento y recreación, y transporte y comunicaciones, y en parte también de comercio y administración pública, aunque con crecimientos no tan destacados, pero si fueron las actividades de mayor ocupación en la capital chocoana. Caso contrario se presentó en construcción al registrar descenso frente al año anterior (Gráfico 24). En referencia a la calidad del empleo, la informalidad se

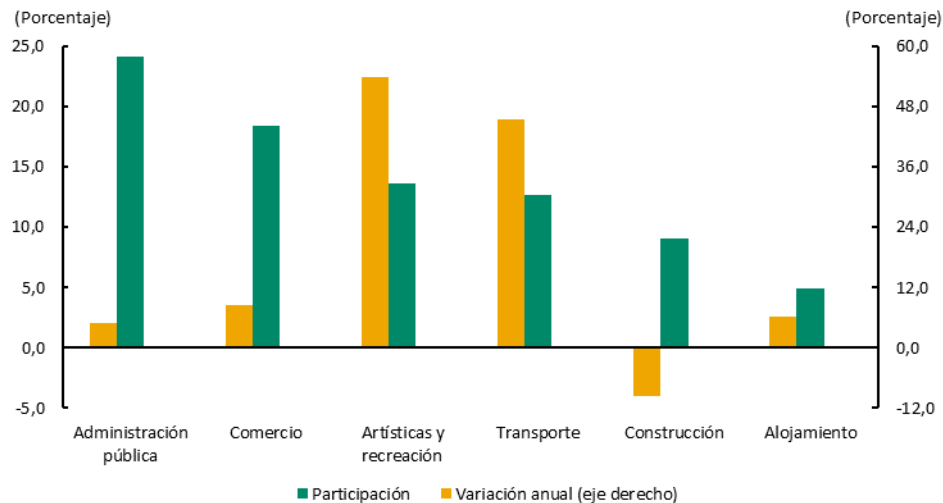
mantuvo similar a la del año previo con un 58,0%, superior al promedio de la muestra, mientras que la proporción de ocupados asalariados se redujo en más de 10 pp.

Gráfico 23
Medellín A.M. Ocupados según principales actividades económicas ¹
Enero - marzo 2022



¹ Basado en la nueva metodología de la GEIH.
Fuente: GEIH-DANE. Cálculos Banco de la República.

Gráfico 24
Quibdó. Ocupados según principales actividades económicas ¹
Enero - marzo 2022



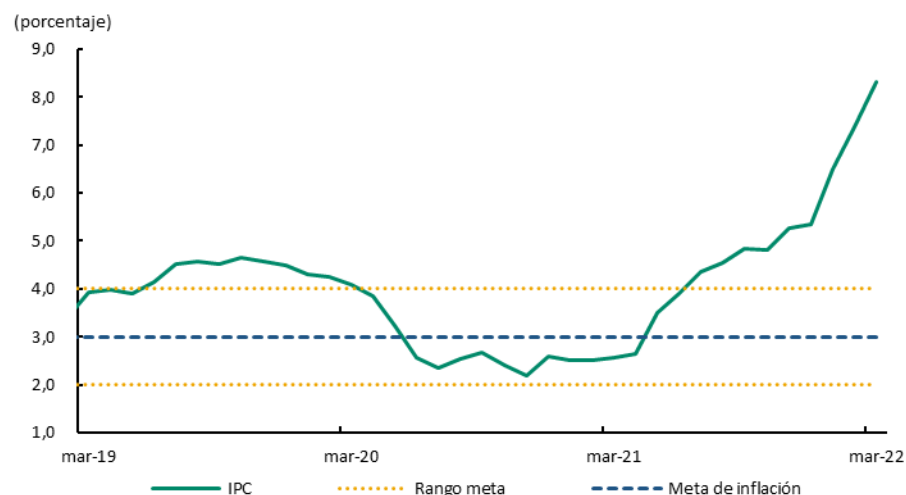
¹ Basado en la nueva metodología de la GEIH.
Fuente: GEIH-DANE. Cálculos Banco de la República.

XI. Precios

En el primer trimestre de 2022 la inflación en Medellín y el Valle de Aburrá profundizó la trayectoria creciente del año anterior, originada por el incremento de la demanda luego de la normalización gradual de las actividades económicas gracias a las condiciones más favorables de la pandemia, la indexación del aumento del salario mínimo en algunos bienes y servicios, la depreciación del peso en el comparativo anual, y en especial, por el contexto mundial de incremento en los costos de los insumos y las materias primas. Con base en lo anterior, la variación del IPC para el área metropolitana

fue 8,32%, la más alta registrada desde el 2010 y más del doble frente al rango meta definido por el Banco de la República (Gráfico 25). No obstante, dentro de todas las regiones analizadas, Medellín y el Valle de Aburrá se ubicaron como la tercera de menor registro y por debajo del promedio nacional.

Gráfico 25
Medellín. Índice de precios al consumidor
(variación anual)



El principal impulsor de la inflación en la ciudad continuó siendo la división de alimentos, en esta ocasión con un aumento anual de 22,77%, que fue cinco veces superior al de un año atrás, con mayor incidencia de los productos perecederos (Cuadro 5). Cabe mencionar que todas las subclases que componen la división, exceptuando la de arracacha y ñame, crecieron frente al año anterior; en este sentido, según lo planteado por el DANE, las que tuvieron un mayor impacto en el indicador fueron la carne de res, debido a la competencia de las exportaciones que ha disminuido la oferta interna; la papa y la leche, afectadas por los aumentos en los costos de insumos y materias primas que han hecho menos rentable su producción; las frutas frescas, donde se redujo la oferta de las principales zonas productoras por los efectos de las lluvias en los cultivos, y los huevos, también afectados por el encarecimiento de los concentrados para alimentar las aves.

Cuadro 5
Medellín. Indicadores de inflación al consumidor
(variación porcentual anual)

Descripción	mar-21	jun-21	sep-21	dic-21	mar-22
Total	2,57	3,90	4,84	5,34	8,32
Sin Alimentos	2,21	3,08	3,62	3,54	5,63
Bienes sin alimentos ni regulados	2,40	3,09	3,31	3,12	5,82
Servicios sin alimentos ni regulados	1,51	2,16	2,44	2,02	3,65
Regulados	3,94	5,60	7,25	8,22	10,76
Alimentos	4,54	8,41	11,47	15,11	22,77
Alimentos Primarios o perecederos	-0,58	10,85	13,30	18,75	39,98
Alimentos Procesados	5,84	7,84	11,04	14,27	18,66

Fuente: DANE. Cálculos Banco de la República.

En lo que se refiere a la inflación causada en la clasificación sin alimentos, el aumento fue de 5,63% con una marcada senda alcista frente al año anterior, impulsada en mayor medida por los bienes y servicios regulados en donde se evidenció el impacto de las tarifas de los servicios públicos, principalmente acueducto, alcantarillado y suministro de gas. Por su parte, también fue notorio el

mayor precio de los combustibles para vehículos dado el aumento en la cotización internacional del petróleo, mientras que el alza de los peajes evidenció la indexación a la inflación pasada y el transporte urbano la actualización de tarifas a comienzo de año.

Entretanto, el encarecimiento de los bienes sin alimentos ni regulados se sustentó fundamentalmente en los mayores precios de los vehículos debido a los inconvenientes en la cadena logística mundial que ha dificultado atender la demanda; asimismo, los productos de aseo, cuidado personal y farmacéuticos también tuvieron una alta contribución aunque cabe mencionar que algunas subclases como vestuario y equipos de telefonía móvil tuvieron variaciones negativas, en parte por la realización del día sin IVA.

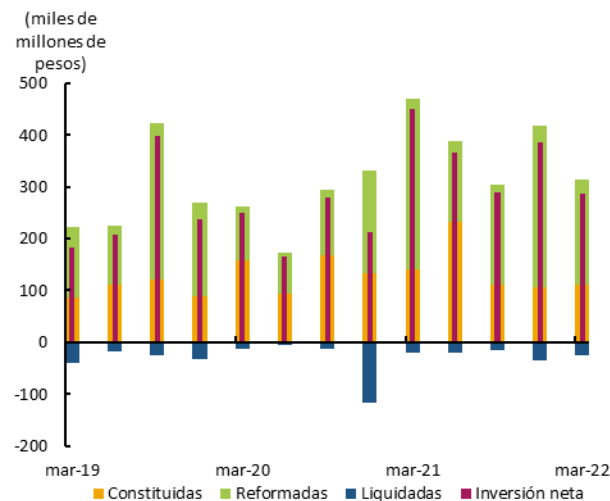
Ahora bien, los servicios sin alimentos y regulados presentaron la inflación más baja, con algunas subclases con contribuciones negativas significativas como los planes de internet y de comunicación fija y móvil, relacionada con las promociones y estrategias diseñadas por los distintos operadores, y las matrículas de educación superior. Lo anterior aminoró el impacto de subclases como el servicio de restaurantes, peluquerías, paquetes turísticos y todo lo relacionado con gastos de arrendamiento.

XII. Otras variables económicas

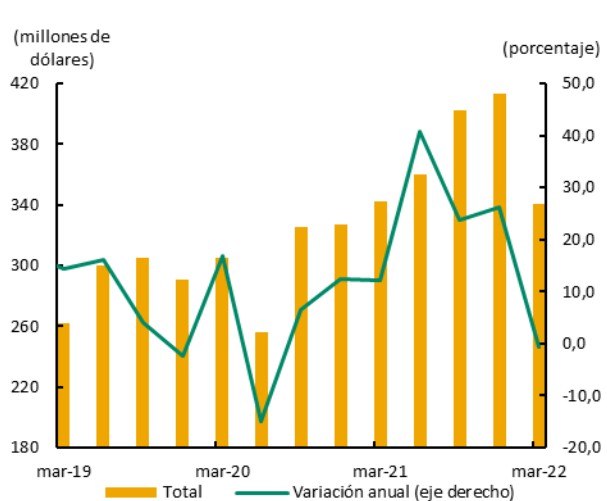
En cuanto a la inversión neta, según información de la Cámara de Comercio de Medellín, se contabilizó un saldo positivo de \$287 mil millones durante el trimestre de análisis, con un descenso frente al mismo corte del año anterior, pero siendo un dato importante si se considera superior a varios registros prepandemia; además, en el periodo de comparación (enero-marzo 2021) se había presentado un valor históricamente alto por un notable saldo en el capital invertido en las reformas de sociedades, generando una base de comparación relativamente alta (Gráfico 26A). En términos comparativos, y en consonancia con lo mencionado previamente, la menor inversión neta se debió en especial al descenso en las reformas de capital de seguros y finanzas; mientras que industria, minería y servicios públicos reportaron importantes aumentos en su capital neto invertido.

Gráfico 26
Antioquia. Movimiento de sociedades e ingreso de remesas¹
(trimestral y crecimiento anual)

A. Capital Invertido en sociedades



B. Remesas



¹ Cifras preliminares.

Fuente: Cámara de Comercio de Medellín y Banco de la República. Cálculos Banco de la República.

Con relación a las remesas recibidas por el departamento de Antioquia en el primer trimestre de 2022, según cifras del Banco de la República, indicaron un descenso anual de 0,7% en dólares, después de seis periodos consecutivos de crecimiento; sin embargo, continuaron con niveles superiores a los vistos en prepandemia (Gráfico 26B). En esta ocasión, el resultado lo explicó principalmente el descenso de los envíos provenientes de España, segundo país de mayor participación, entre otros orígenes, pero fue parcialmente compensado por los giros desde Estados Unidos, principal contribuyente a las remesas departamentales, desde donde los envíos continuaron creciendo por las mejoras en el mercado laboral que se extendieron a los empleos realizados por trabajadores hispanos, de acuerdo con el Banco Mundial en su informe sobre migración y desarrollo. Asimismo, otros países con los que se tuvo incremento en los giros fueron Chile, Reino Unido y Venezuela.

En el agregado nacional, que tuvo una expansión anual de 5,6%, el departamento participó con 16,6% del total, segundo en importancia después de Valle del Cauca. Por otro lado, al tener en cuenta el efecto de la depreciación del peso durante la primera parte del año, las remesas destinadas a Antioquia presentaron una evolución de 9,4% con un valor superior a \$1,3 billones, lo que aportó a la recuperación y sostenimiento de la demanda exhibida a nivel regional entre enero y marzo de 2022.



El *Boletín Económico Regional* (BER)
se puede consultar en:
<http://www.banrep.gov.co/ber>



El *Boletín Económico Regional* (BER) es una publicación trimestral elaborada por los Centros Regionales de Estudios Económicos del Banco de la República, cuyo propósito es ofrecer a los agentes de la economía y público en general información periódica, confiable y oportuna sobre la evolución de las principales variables de la actividad económica de las regiones del país y los departamentos que las componen.



Sugerencias y comentarios:
atencionalciudadano@banrep.gov.co