

# IBER

BOLETÍN ECONÓMICO REGIONAL



ISSN 2665-1815



## EJE CAFETERO

I TRIMESTRE DE 2021

CALDAS, QUINDÍO, RISARALDA

LORO OREJIAMARILLO  
*OGNORHYNCHUS ICTEROTIS*

# BER

BOLETÍN ECONÓMICO REGIONAL



## EJE CAFETERO

I TRIMESTRE DE 2021

CALDAS, QUINDÍO, RISARALDA

ISSN 2665-1815

El Boletín Económico Regional es una publicación de la Sección de Sucursales Regionales de Estudios Económicos, Departamento Técnico y de Información Económica, Banco de la República.

DOI: <https://doi.org/10.32468/ber-ejecf.tr1-2021>

Códigos JEL: R10, R11, R12

---

Dora Alicia Mora

**Jefe Sección Sucursales Regionales Estudios Económicos**

Pablo E. González Gómez

**Jefe Regional**

**Equipo técnico:**

Ana M. López Soto

Bernardo González Lozano

Fabio A. Agudelo Vanegas

Johan Y. Forero Clavijo

**Palabras clave del Boletín Económico Regional:** industria, transporte de carga, ventas de vivienda, exportaciones, importaciones, recuperación económica.

---

Las opiniones y posibles errores son responsabilidad exclusiva de los autores y no comprometen al Banco de la República ni a su Junta Directiva.

## Tabla de contenido\*

	Panorama económico.....	3
<b>I.</b>	Agropecuaria.....	4
<b>III.</b>	Industria.....	6
<b>IV.</b>	Servicios públicos.....	7
<b>V.</b>	Construcción.....	8
<b>VI.</b>	Comercio y turismo.....	10
<b>VII.</b>	Transporte.....	11
<b>IX.</b>	Comercio exterior.....	13
<b>X.</b>	Mercado laboral.....	20
<b>XI.</b>	Precios.....	21
<b>XII.</b>	Otras variables económicas.....	23

---

\* Nota: Los numerales que no aparecen relacionados en este documento no tienen información o no aplican.

# Panorama económico<sup>1</sup>

*Durante el primer trimestre de 2021 buena parte de los indicadores económicos del Eje Cafetero crecieron con respecto a igual período del año anterior. Se destacó el aumento de las ventas del comercio interno, la producción industrial, las exportaciones y las importaciones, principalmente de materia prima para la industria; así como las remesas percibidas desde el exterior. También se incrementó el transporte de carga y la construcción, donde sobresalió la dinámica positiva de la comercialización de vivienda nueva, el área aprobada y los despachos de cemento gris. En el sector agropecuario se incrementó el sacrificio de ganado porcino y la producción de huevo, así como los créditos dirigidos al sector; en contraste, bajó el abastecimiento agrícola desde la región. En cuanto al mercado laboral, la tasa de desempleo continuó alta en las tres capitales, mientras la inflación fue superior a la observada a nivel nacional.*

En el lapso analizado la economía del Eje Cafetero continuó mostrando señales de reactivación, con crecimientos anuales o reducción en las caídas de los principales indicadores. Se destacaron los aumentos en la producción y las ventas de la industria de Caldas y Risaralda, al igual que en el transporte de carga, así como el mayor consumo de energía no regulada y de gas natural. También hubo incremento de las importaciones, principalmente de materias primas para la industria; a su vez, las exportaciones tanto de café como las diferentes al grano estuvieron en terreno positivo, aunque con menor expansión frente a las compras externas, lo que se reflejó en una reducción de la balanza comercial; además, las remesas recibidas desde el exterior crecieron en los tres departamentos, sobresaliendo las llegadas a Risaralda.

Por su parte, el comercio interno tuvo un balance positivo en cuanto al volumen de ventas en la región, en buena parte debido a la reactivación económica luego del inicio de las restricciones a finales de marzo de 2020 por la presencia de la pandemia; asimismo se incrementaron las matrículas de vehículos nuevos y motocicletas. En cuanto al sector de la construcción se registraron mayores despachos de cemento gris, así como de aprobación de licencias, fundamentalmente dirigidas al segmento residencial, debido a los subsidios gubernamentales, mientras la venta de vivienda nueva aumentó, en parte por la mayor comercialización en las soluciones diferentes a interés social en Caldas y Quindío; también exhibió leve avance del área en proceso en Manizales y Armenia.

De otro lado, crecieron los créditos otorgados a través del sistema financiero para el sector agropecuario y se evidenció ascenso en la producción de huevo y el beneficio de ganado porcino. En contraste, cayó el abastecimiento agrícola desde los tres departamentos de la región, la producción de pollo y el sacrificio de ganado vacuno.

Por último, la tasa de desempleo en las tres capitales continuó siendo alta, por encima del nivel nacional, mientras la inflación se mantuvo dentro del rango meta establecido por el Banco de la República.

---

<sup>1</sup> Este boletín presenta un análisis de la actividad económica del Eje Cafetero, basado en estadísticas oficiales disponibles de gremios, entidades públicas y privadas a nivel sectorial. La información para la región se analizó para el primer trimestre de 2021.

# I. Agropecuario

El sector agropecuario es de gran importancia dentro de la economía del Eje Cafetero, razón por la cual a continuación se presentan algunos indicadores disponibles, debido a que no se tiene información oficial referente a la producción agrícola para el período analizado.

El abastecimiento de productos agrícolas desde el Eje Cafetero a las diferentes regiones del país en el primer trimestre de 2021 sumó 79.219 toneladas, lo que representó una caída anual de 7,0% (Cuadro 1), explicada principalmente por los menores envíos de naranja a Bogotá y Medellín y aguacate a Medellín y Pereira. El anterior panorama se vio contrarrestado levemente por los incrementos en los despachos de plátano hacia Armenia y Popayán, y yuca a Medellín y Armenia.

**Cuadro 1**  
**Región Eje Cafetero. Despacho de alimentos agrícolas según principales productos**  
 (variación anual y toneladas)

Principales productos	2020				Año 2020	2021	Total 2021 - I
	I	II	III	IV		I	
<b>Eje Cafetero</b>							
Plátano	-15,1	-2,9	1,2	3,3	0,5	7,2	23.129
Naranja	15,4	-7,8	-13,4	10,1	-4,1	-20,9	14.270
Banano	-5,1	-6,7	3,4	8,8	1,7	-1,0	11.510
Total Eje Cafetero	4,2	3,3	0,8	6,6	3,4	-7,0	79.219
<b>Caldas</b>							
Plátano	4,2	-0,4	8,5	7,7	-21,6	0,8	8.502
Naranja	11,5	-8,9	-14,9	-0,1	-27,9	-16,4	7.430
Banano	26,0	-11,4	0,0	-8,4	-30,3	-12,9	2.099
Total Caldas	12,6	-2,6	-4,6	-0,8	-25,0	-14,8	27.688
<b>Quindío</b>							
Banano	-11,3	-6,0	3,0	11,7	-24,2	-0,5	8.323
Plátano	-36,0	-11,6	-7,4	-4,4	-33,3	16,5	7.786
Naranja	19,2	-9,2	-14,3	18,1	-24,6	-24,2	6.018
Total Quindío	-2,7	2,9	1,4	9,4	-21,2	-1,3	36.508
<b>Risaralda</b>							
Plátano	-6,1	8,0	4,9	7,7	-21,4	6,0	6.841
Tomate chonto	14,2	41,1	12,2	-4,1	-14,8	-0,2	1.328
Cebolla junca	5,9	28,2	45,6	74,6	7,6	29,9	1.265
Total Risaralda	5,6	18,6	10,9	16,0	-14,7	-4,6	15.023

Fuente: DANE; cálculos del Banco de la República.

El análisis por departamentos dio cuenta de un deterioro más alto en Caldas, fundamentalmente por los menores envíos de naranja a Medellín y Pereira, así como de guayaba pera hacia Medellín. Por su parte, Risaralda mostró descenso luego de más de un año de incrementos, sustentado en el abastecimiento de aguacate a Pereira y Medellín y naranja a Bogotá y Medellín; en parte contrarrestó la caída los mayores envíos de cebolla junca a Armenia y Manizales y plátano hacia Cali. Por último, el descenso en Quindío obedeció al retroceso en los despachos de naranja hacia Bogotá, Barranquilla y Neiva y tomate chonto hacia Armenia y Cali.

De otro lado, los créditos otorgados por el Fondo para el Financiamiento del Sector Agropecuario (Finagro), a través del sistema financiero local sumaron \$343.938 millones, lo que representó un

incremento de 51,4%, con aumentos en Caldas y Quindío, éste último volvió a terreno positivo luego de dos trimestres de caída (Cuadro 2). En Caldas el incremento obedeció a los mayores desembolsos para capital de trabajo, principalmente en servicios de apoyo agropecuario y cultivos de cacao y café. Además, se registró avance en los recursos para la normalización de cartera de servicios de apoyo agropecuario, cultivos de caña de azúcar, avicultura y ganadería fundamentalmente, mientras los registros para inversión se contrajeron, especialmente en los renglones de café y aguacate. Por su parte, en Quindío la recuperación se asoció a las asignaciones para capital de trabajo en avicultura y cultivos de aguacate y café, así como normalización de cartera para avicultura. En contraste, el deterioro de Risaralda se debió principalmente a la baja en los créditos para la normalización de cartera en cultivos de caña de azúcar y en menor medida a servicios de apoyo agropecuario. Es de anotar que, tanto la inversión como el capital de trabajo se acrecentaron anualmente en este departamento, donde se destacaron los montos para otros cultivos y la línea forestal.

**Cuadro 2**  
**Región Eje Cafetero. Créditos otorgados por Finagro<sup>PF</sup>**  
 (variación anual y millones de pesos)

Región y departamentos	2020				Año 2020	2021	Desembolsos 2021 - I
	I	II	III	IV		I	
Caldas	16,0	34,9	2,1	15,4	16,5	109,6	231.984
Quindío	38,8	5,0	-3,0	-3,4	5,3	6,5	34.098
Risaralda	21,8	154,8	11,7	63,4	50,3	-7,9	77.856
Total Eje Cafetero	21,0	49,3	4,1	20,7	23,1	51,4	343.938

<sup>PF</sup> Cifras preliminares.

Fuente: Finagro; cálculos del Banco de la República.

Por su parte, con información de la Encuesta de sacrificio de ganado (ESAG) del Departamento Administrativo Nacional de Estadística (DANE), el sacrificio de ganado vacuno durante el primer trimestre totalizó 52.797 cabezas en Caldas y Risaralda, volviendo a terreno negativo al caer 0,2%; comportamiento explicado por el menor sacrificio en Caldas, debido a la baja demanda de los restaurantes y restricción en el consumo de los hogares, ante el incremento en los precios; igualmente, la cancelación de la Feria de Manizales desmotivó el beneficio de carne bovina. El anterior panorama no pudo ser contrarrestado por el aumento en Risaralda (Gráfico 1).

Igualmente, de acuerdo a la ESAG, el sacrificio de ganado porcino en Risaralda creció anualmente 10,5%, comportamiento que coincidió con la información del Fondo Nacional de Porcicultura (PorkColombia) al registrar ascenso en la producción de carne de cerdo y en el beneficio de ganado porcino para el Eje Cafetero, con incrementos en los tres departamentos, siendo Caldas y Risaralda, en su orden, los de las mayores variaciones.

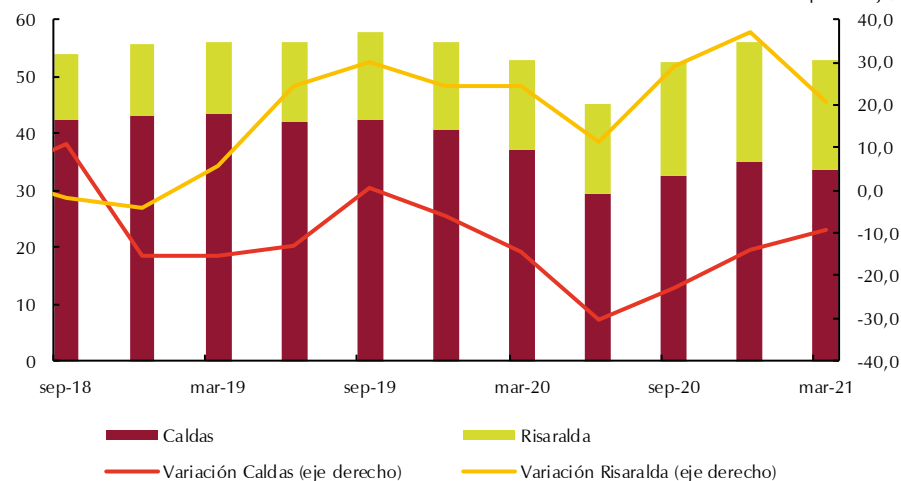
De otro lado, la producción de huevo durante el primer trimestre sumó 217,3 millones de unidades en el Eje Cafetero, con un avance de 8,4% (Gráfico 2), explicado por los aumentos en Caldas y Risaralda, que en su orden fueron los departamentos con la mejor participación regional; por el contrario, Quindío mostró deterioro, completando cuatro trimestres en terreno negativo. Por último, la producción de pollo totalizó 32.605 toneladas equivalentes a una reducción de 1,2%, menor a la de los trimestres precedentes, explicada por las caídas de Caldas y Risaralda que no pudieron ser contrarrestadas por el incremento en Quindío.

**Gráfico 1**  
**Caldas y Risaralda. Sacrificio de ganado bovino<sup>PR</sup>**

(nivel trimestral y variación anual)

(miles de cabezas)

(porcentaje)



<sup>PR</sup> Cifras preliminares.

Fuente: DANE; cálculos del Banco de la República.

**Gráfico 2**  
**Región Eje Cafetero. Producción de pollo y huevo**

(nivel trimestral y variación anual)

(miles de toneladas)

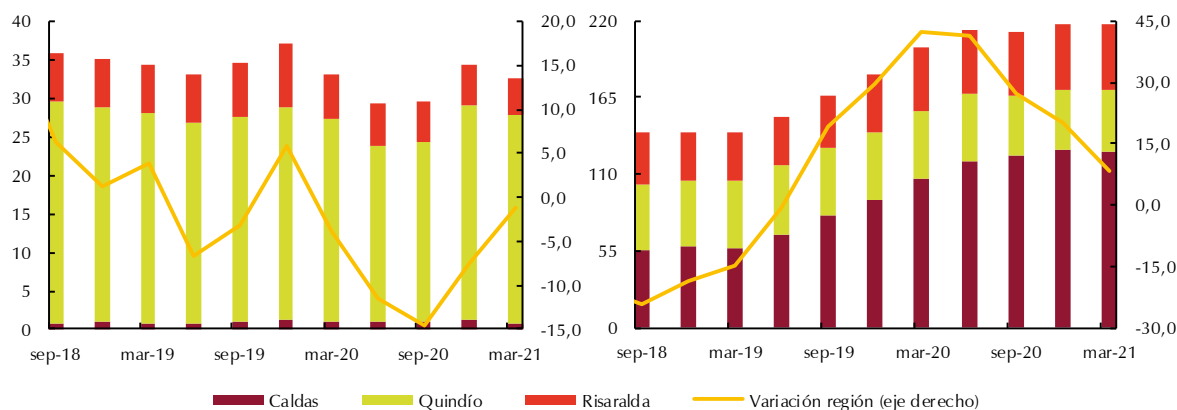
a) Pollo

(porcentaje)

(millones de unidades)

b) Huevo

(porcentaje)



Fuente: Fenavi; cálculos del Banco de la República.

## III. Industria

Según la Encuesta mensual manufacturera con enfoque territorial (EMMET) del DANE, en los tres primeros meses del año Caldas y Risaralda continuaron exhibiendo crecimientos anuales en la producción y ventas reales de la industria (Gráfico 3). En cuanto a Caldas, el avance de la producción promedio fue de 28,3%, promovido por el renglón de alimentos y bebidas, en el que se destacó la fabricación de bebidas alcohólicas por nuevas presentaciones. Asimismo, se registró incremento en el rubro “resto de industria”, sustentado en la mayor producción de materiales para la construcción. Por su parte, las ventas promedio del sector manufacturero variaron 25,2%, debido a la dinámica de las exportaciones de café y de herramientas. Cabe señalar, que los anteriores

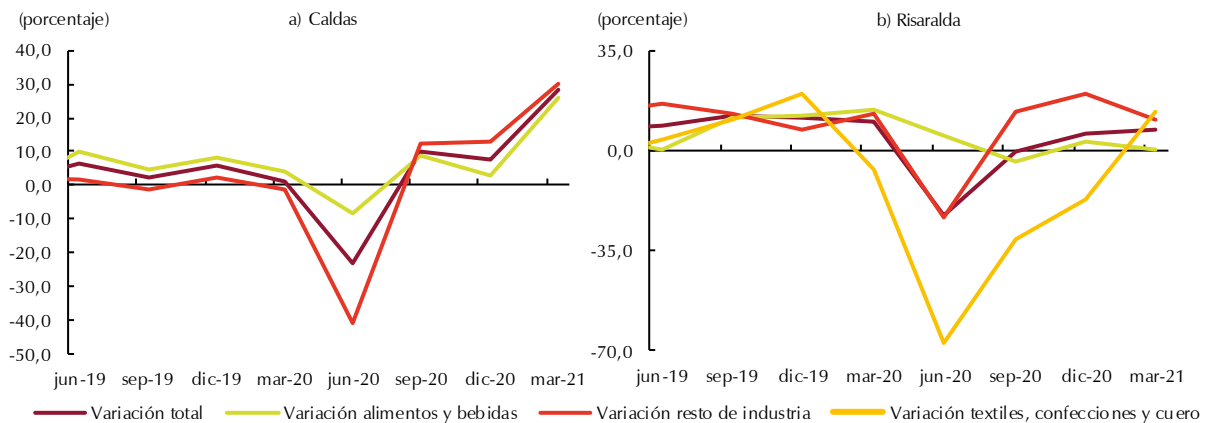


resultados superaron ampliamente el del agregado nacional, que en ambos casos se situaron alrededor del 6%. Entretanto, el personal ocupado se recuperó después de tres períodos consecutivos en zona negativa, por similar resultado en alimentos y bebidas y el ascenso más pronunciado en el resto de la industria.

A su vez, la producción y las ventas promedio de la industria de Risaralda aumentaron 7,3% y 4,5%, en su orden. Para los dos casos se presentó recuperación en el rubro de textiles, confecciones y cuero, el cual durante el año anterior fue altamente afectado por el cierre de establecimientos comerciales debido al inicio de la pandemia, según los comentarios de algunos empresarios del sector. Además, hubo incremento en alimentos y bebidas, y resto de la industria. Sin embargo, el empleo continuó cayendo, aunque con menor intensidad, por las reducciones en textiles, confecciones y cuero, alimentos y bebidas.

**Gráfico 3**  
**Caldas y Risaralda. Producción industrial<sup>P</sup>**

(variación anual)



<sup>P</sup> Cifras provisionales.

Fuente: DANE; cálculos del Banco de la República.

## IV. Servicios públicos

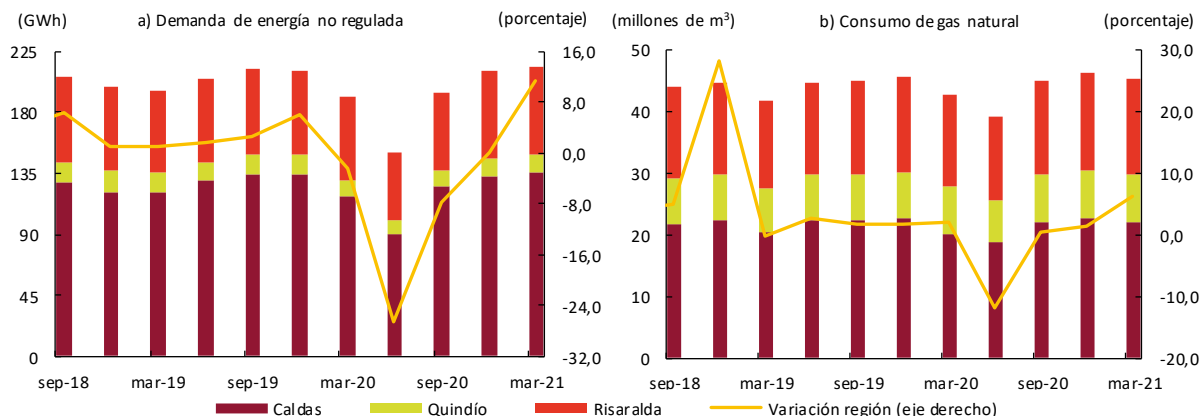
En el Eje Cafetero, durante enero-marzo se presentó un incremento en el consumo de energía eléctrica no regulada de 11,3% frente al mismo período de 2020, de acuerdo con información reportada por la Unidad de Planeación Minero Energética del Ministerio de Minas y Energía, dicha conducta fue explicada por la mayor demanda en los tres departamentos, donde Caldas exhibió el avance más alto (15,1%), seguido por Risaralda y Quindío, este último con un crecimiento mínimo. El anterior panorama dio cuenta de la recuperación en el consumo, la cual se venía gestando desde finales de 2020.

En este mismo sentido, de acuerdo a los registros de Efigas S.A., el uso de gas natural en la región se acrecentó anualmente 6,2%, mejorando los reportes previos, destacándose el consumo residencial e industrial; el primero de ellos con mayores niveles desde el inicio de la pandemia, asociados al confinamiento de los hogares, y el segundo, por la reactivación económica; en contraste, la demanda comercial cayó en los tres departamentos, segmento que continuó afectado por los nuevos cierres temporales ante la reaparición de los picos de la pandemia (Gráfico 4).

**Gráfico 4**

**Región Eje Cafetero. Demanda de energía no regulada y consumo de gas natural**

(energía en GWh, gas natural en millones de m<sup>3</sup> y variaciones anuales)



Fuente: Efigas S.A. y Unidad de Planeación Minero Energética del Ministerio de Minas y Energía; cálculos del Banco de la República.

## V. Construcción

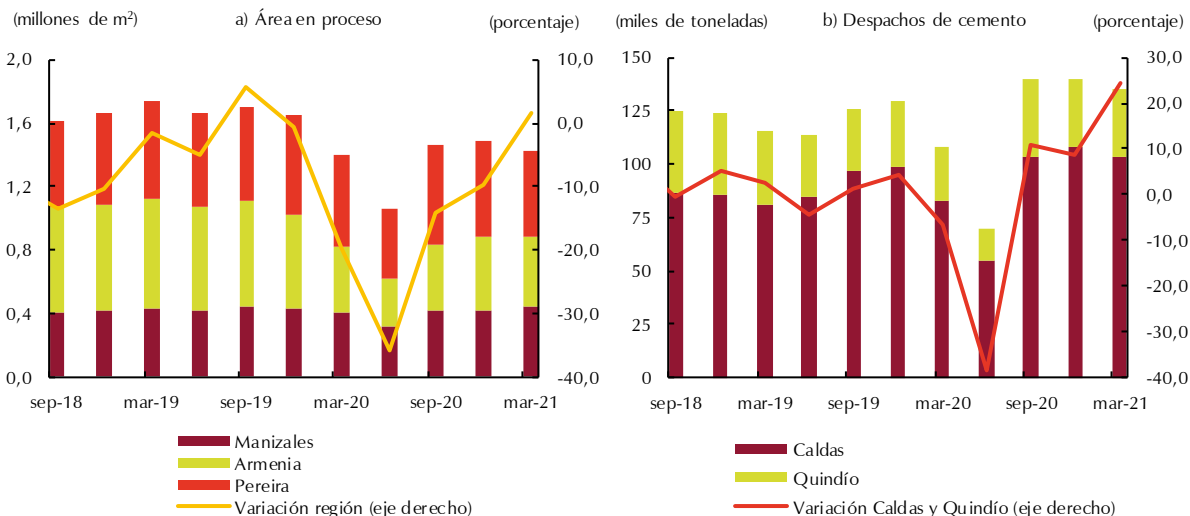
En el presente aparte se analizan variables asociadas al sector, el cual mostró una importante reactivación anual, puntualmente en el segmento residencial.

La información del Censo de edificaciones, adelantado por el DANE en las tres capitales del Eje Cafetero durante el primer trimestre, registro un incremento de 1,5% en el área en proceso de construcción, frente a igual lapso de 2020, avance similar al observado en el agregado nacional. Lo anterior fue el resultado de los crecimientos de 9,2% en Manizales y 5,9% en Armenia, ciudades donde aumentó la parte residencial y descendió la no residencial. Por su parte, Pereira experimentó una caída de 7,0%, por la reducción en residencial, que no pudo ser compensada por la variación positiva en no residencial. Adicionalmente, los despachos de cemento gris hacia Caldas y Quindío se incrementaron 24,5%, destacándose el resultado en el primer departamento, después de la caída exhibida un año atrás (Gráfico 5).

De otro lado, según las Estadísticas de licencias de construcción del DANE, el área aprobada en la región aumentó 48,8% en términos anuales, el cual superó el registrado a nivel país; todo ello, por el desempeño del metraje dirigido al segmento residencial, dinamismo explicado en parte por los subsidios gubernamentales otorgados para estimular el sector. Por departamentos, Caldas tuvo la mejor expansión, 146,7%, fundamentalmente por el ascenso en el área destinada tanto a viviendas de interés social (VIS) como no VIS; cabe señalar, que en la no residencial se destacó la parte comercial. En segundo lugar, se ubicó Risaralda con incremento de 51,1%, también con resultado positivo en residencial, particularmente en las soluciones habitacionales diferente a VIS, mientras en la no residencial sobresalió la parte de oficinas. Por el contrario, en Quindío se presentó disminución, comportamiento que se generalizó en la mayoría de destinos (Gráfico 6).

**Gráfico 5**  
**Región Eje Cafetero. Área en proceso y despachos de cemento**

(nivel trimestral y variación anual)



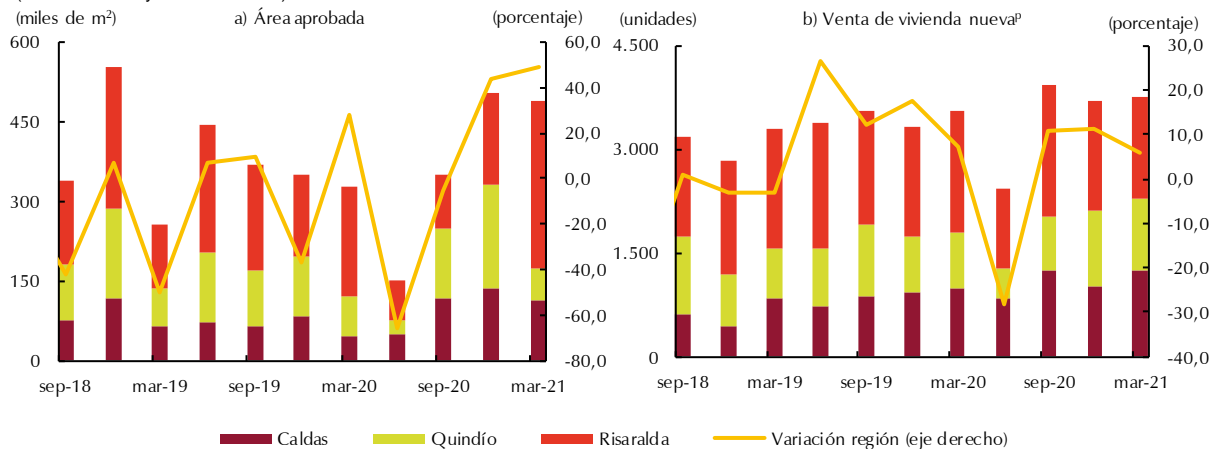
Nota: A partir de octubre de 2019 el DANE integró los resultados de despacho de cemento correspondientes a Risaralda con otros departamentos.

Fuente: DANE; cálculos del Banco de la República.

Por último, la venta de vivienda nueva en la región se acrecentó de manera anual 5,8%, impulsada por las soluciones diferente a VIS, mientras la VIS se redujo; por departamentos Caldas y Quindío señalaron crecimientos superiores al 25%, lo que contrastó con la merma en Risaralda, motivada por las menores ventas en VIS.

**Gráfico 6**  
**Región Eje Cafetero. Área aprobada para construir y venta de vivienda nueva**

(nivel trimestral y variación anual)

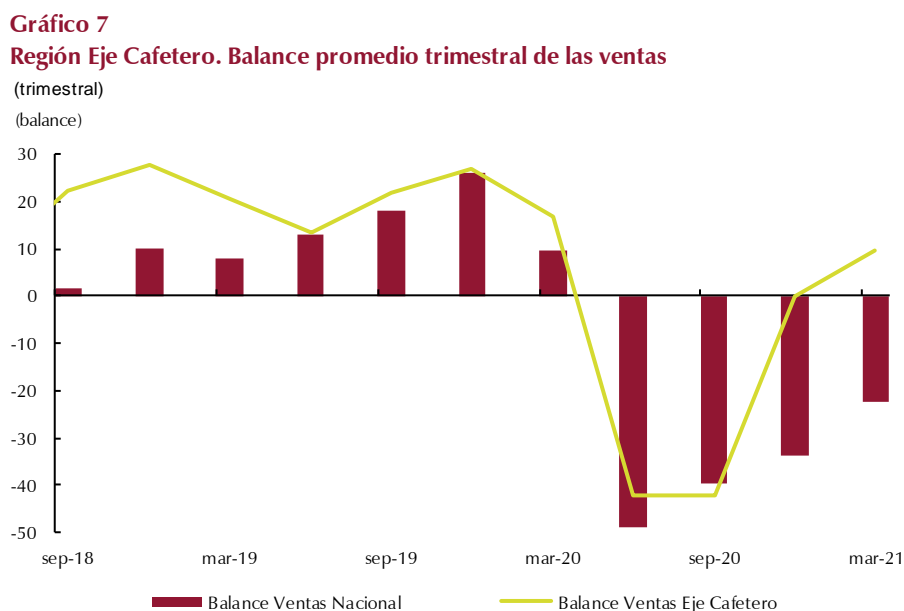


¶ Cifras provisionales.

Fuente: Coordinada Urbana y DANE; cálculos del Banco de la República.

## VI. Comercio y turismo

La Encuesta Mensual de Expectativas Económicas (EMEE)<sup>2</sup> presentó para el período de estudio un balance positivo en el volumen de ventas en el Eje Cafetero, mejorando los comportamientos de los tres cortes precedentes (Gráfico 7), situación que, de acuerdo con algunos comentarios de comerciantes de la región, se debió a la reactivación económica, especialmente en febrero y marzo, además de la implementación de campañas comerciales enfocadas a promociones y descuentos, y una mayor demanda. Cabe señalar, que el resultado de los tres primeros meses de 2020 fue superior, solo arrojando guarismos negativos a partir de marzo, debido al inicio de la pandemia, que trajo consigo cierres parciales y totales en la mayoría de los sectores.



Fuente: EMEE - Banco de la República; cálculos del Banco de la República.

De otro lado, las matrículas de vehículos nuevos en el Eje Cafetero totalizaron 3.329 unidades, según el Registro único nacional de tránsito (RUNT), con un aumento anual de 22,5%, lo que permitió revertir las caídas de los cinco períodos precedentes (Gráfico 8) y superar la variación del total nacional (11,1%), donde la región tuvo una participación cercana al 3%. El crecimiento se explicó, según algunos concesionarios, por la mayor disposición para la compra de este tipo de bienes, aunque se presentaron algunos problemas con inventarios limitados, especialmente de vehículos importados. Los tres departamentos de la región señalaron recuperación, siendo Risaralda el de mayor registro (1.365 unidades), seguido de cerca por Caldas y posteriormente Quindío; en todos ellos se destacaron las ventas en los segmentos de automóviles y utilitarios<sup>3</sup>.

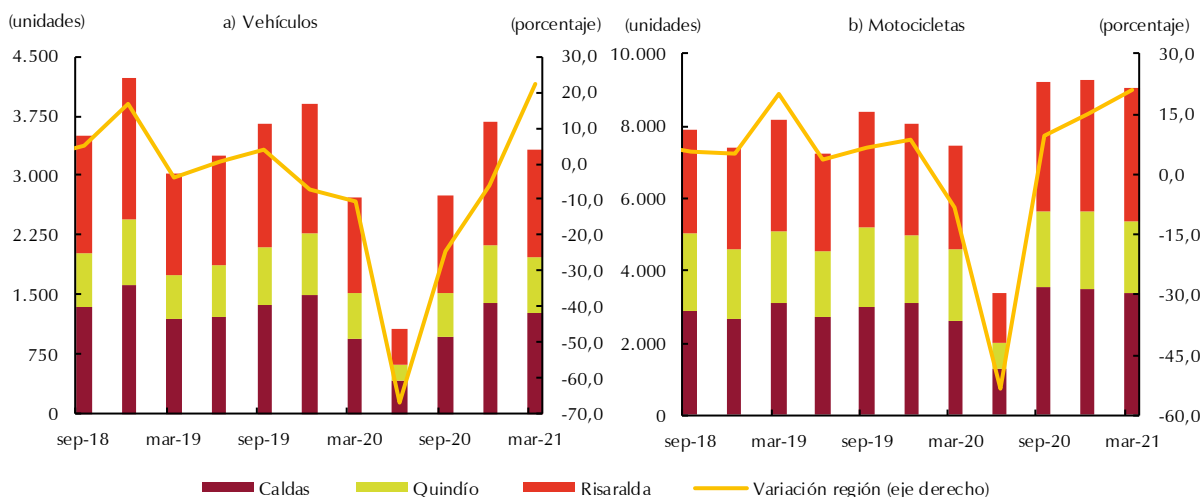
Del mismo modo, según la Asociación Nacional de Movilidad Sostenible (Andemos), las matrículas de motocicletas nuevas en el Eje Cafetero aceleraron su ritmo de crecimiento en el primer trimestre, al aumentar anualmente 21,2%, para un total de 9.071 unidades; en el contexto nacional el avance

<sup>2</sup> La Encuesta Mensual de Expectativas Económicas se realiza a empresas de los sectores de comercio, industria, agricultura, construcción, transporte y comunicaciones.

<sup>3</sup> Modelos que se adaptan a diferentes necesidades de transporte de carga y pasajeros.

fue de 9,7%, donde la región participó con alrededor del 6%. Risaralda y Caldas presentaron incrementos en los tres primeros meses, representando algo más del 37% cada uno dentro del total; entretanto, Quindío mostró estabilidad luego del avance del último trimestre de 2020.

**Gráfico 8**  
**Región Eje Cafetero. Matrículas de vehículos y motocicletas nuevas**  
 (nivel trimestral y variación anual)



Fuente: Andi, Fenalco y Andemos; cálculos del Banco de la República.

Por su parte, la Asociación Hotelera y Turística de Colombia (Cotelco) reportó una reducción en el porcentaje de ocupación hotelera en el Eje Cafetero de 5,8 puntos porcentuales en términos anuales (Cuadro 3), con similares comportamientos en cada uno de los departamentos. En el anterior resultado influyó la lenta reactivación sectorial producto de la emergencia sanitaria, que ha restringido el flujo de turismo recreativo y corporativo a nivel nacional.

**Cuadro 3**  
**Región Eje Cafetero. Ocupación hotelera**  
 (porcentaje de ocupación y diferencia anual en puntos porcentuales)

Región y departamentos	2020				Año 2020	2021	Diferencia anual 2021 - I
	I	II	III	IV		I	
Caldas	41,1	1,2	9,1	33,2	17,7	36,2	-4,8
Quindío	39,3	0,1	3,5	34,3	15,6	32,8	-6,5
Risaralda	42,0	4,8	9,1	30,4	20,3	36,0	-6,0
Total Eje Cafetero	40,8	2,0	7,2	32,6	17,9	35,0	-5,8

Fuente: Cotelco; cálculos del Banco de la República.

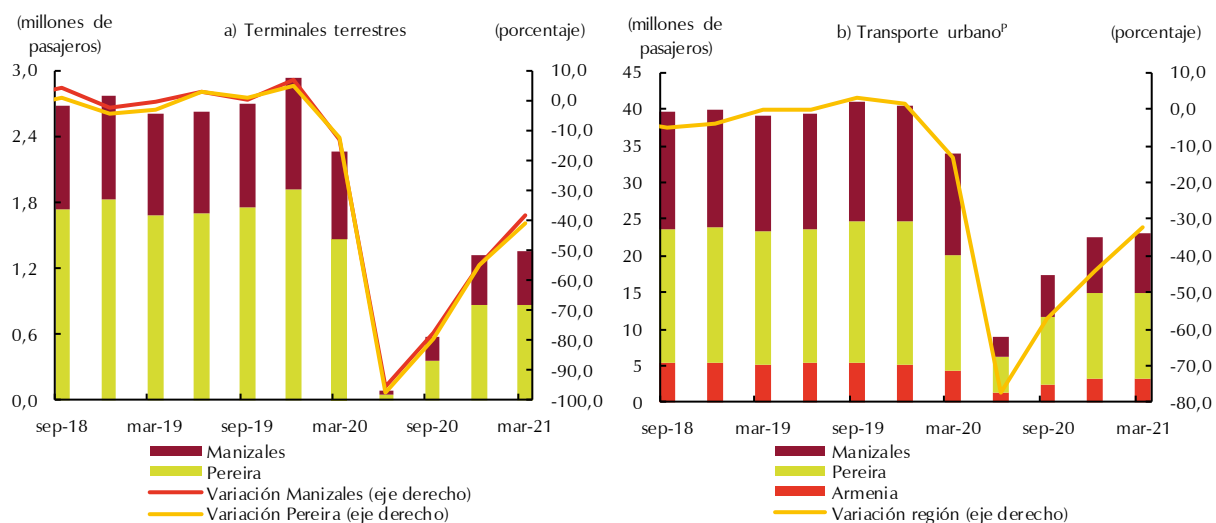
## VII. Transporte

Durante enero-marzo la movilización urbana e intermunicipal continuó dando señales de reactivación, al mostrar menores caídas anuales en la salida de pasajeros y el despacho de vehículos desde las terminales de Manizales y Pereira en comparación a los registros de los trimestres anteriores (Gráfico 9). El deterioro en Manizales fue de 38,4%, mientras en Pereira alcanzó 41,1%.

**Gráfico 9**

**Región Eje Cafetero. Salida de pasajeros por terminales terrestres y transporte urbano de pasajeros**

(nivel trimestral y variación anual)



<sup>p</sup> Cifras provisionales.

Nota: El dato agregado de la región corresponde a la información de las tres ciudades capitales y sus áreas metropolitanas.

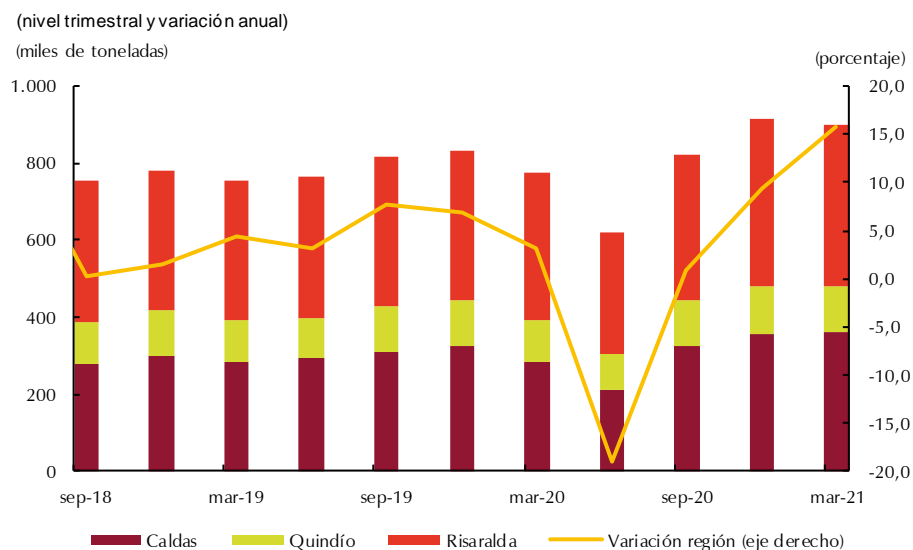
Fuente: DANE - Encuesta de Transporte Urbano de Pasajeros y Terminales de transporte de Manizales y Pereira; cálculos del Banco de la República.

Por su parte, de acuerdo con la Encuesta de transporte urbano de pasajeros (ETUP) del DANE, en las tres capitales de la región se movilizaron 23,1 millones de pasajeros al interior de ellas, equivalentes a una caída anual de 32,0%, la menor desde el inicio de la pandemia, en concordancia con la reactivación económica y de la mano de la flexibilización de las restricciones de movilidad. La reducción se dio en las tres ciudades, siendo Manizales la más afectada con 40,7%, seguida por Pereira y posteriormente Armenia.

De otro lado, de acuerdo a la información reportada por el Ministerio de Transporte, la movilización terrestre de carga desde el Eje Cafetero sumó 898.016 toneladas con un incremento de 15,7%, respecto a los tres primeros meses de 2020 (Gráfico 10).

En los tres departamentos se registró crecimiento, siendo en Caldas más representativo (27,1%), principalmente por mayores despachos de café hacia Buenaventura, electrodomésticos hacia Barranquilla, Cali, Medellín y Cartagena y artículos de confitería hacia Cartagena y Buenaventura. Lo siguió Quindío con un incremento de 12,1%, en parte por mayores envíos de café a Buenaventura y Chinchiná y elementos de aseo a Medellín y Bogotá. Por último, en Risaralda el avance fue de 8,3%, fundamentalmente por la mayor movilización de azúcares hacia Buenaventura, enseres de madera a Manizales, Armenia, Dosquebradas, Cali y Bugalagrande y productos de panadería hacia Barranquilla y Bucaramanga.

**Gráfico 10**  
**Región Eje Cafetero. Transporte terrestre de carga<sup>P</sup>**



<sup>P</sup> Cifras provisionales.

Fuente: Ministerio de Transporte; cálculos del Banco de la República.

Finalmente, el transporte aéreo de pasajeros continuó aminorando su caída anual al registrar un deterioro de 37,9%; los tres aeropuertos regionales<sup>4</sup> disminuyeron su actividad, presentando la caída más profunda el ubicado en la ciudad de Armenia, seguido en su orden por los de Manizales y Pereira (Cuadro 4).

**Cuadro 4**  
**Región Eje Cafetero. Transporte aéreo de pasajeros<sup>P</sup>**

(variación anual y total pasajeros salidos)

Región y ciudades	2020				2020	2021	Total 2021 - I
	I	II	III	IV		I	
Manizales	-13,5	-100,0	-99,1	-64,8	-72,1	-56,0	10.864
Pereira	-10,1	-100,0	-94,8	-63,5	-67,6	-28,8	144.553
Armenia	12,6	-100,0	-99,4	-70,1	-65,6	-60,9	24.044
<b>Total Eje Cafetero</b>	<b>-6,4</b>	<b>-100,0</b>	<b>-96,1</b>	<b>-64,8</b>	<b>-67,7</b>	<b>-37,9</b>	<b>179.461</b>

p: Cifras provisionales.

Nota: Los vuelos realizados durante el segundo trimestre de 2020 corresponden a taxis aéreos.

Fuente: Aeronáutica Civil de Colombia; cálculos del Banco de la República.

## IX. Comercio exterior

Durante el primer trimestre el comercio exterior regional se incrementó anualmente, siendo superior el dinamismo de las importaciones, especialmente de materia prima para la industria.

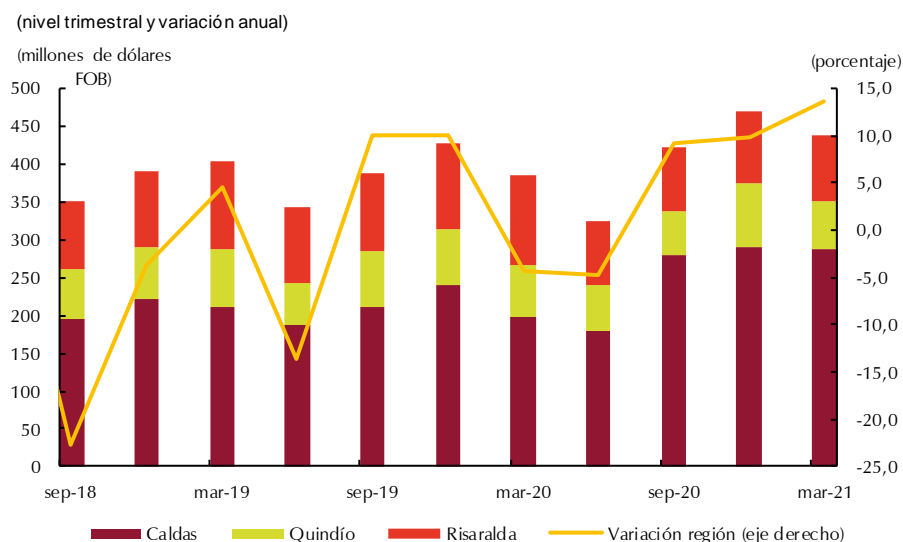
<sup>4</sup> Los aeropuertos de la región son: Matecaña en Pereira, La Nubia en Manizales y El Edén en Armenia.

## Exportaciones

Entre enero y marzo las exportaciones totales del Eje Cafetero sumaron US\$438,4 millones en valores FOB (*Free On Board*), con un aumento anual de 13,6%, acelerando el ritmo de crecimiento de los dos períodos previos (Gráfico 11), ante la continuidad en los incrementos de las ventas externas de café y de productos diferentes a este. Por países, las mayores facturaciones se dieron con Bélgica, China, Japón, Holanda y Chile; además, se observó una leve recuperación con Estados Unidos, mientras que se presentó reducción con Alemania. Cabe señalar, que en el contexto nacional el aumento fue mucho menor (2,1%), sin incluir las exportaciones de petróleo y sus derivados.

Por departamentos, Caldas fue el único que evidenció ascenso anual en las exportaciones totales (44,4%), debido a las mayores ventas hacia Estados Unidos, Bélgica, Japón, Corea del Sur y Perú. Por el contrario, Risaralda mostró un descenso de 26,2%, por los menores montos con Estados Unidos, Alemania, Puerto Rico y Canadá; mientras que la disminución de 6,6% en Quindío se relacionó con la caída en las transacciones con Estados Unidos, Corea del Sur y Alemania.

**Gráfico 11**  
**Región Eje Cafetero. Exportaciones totales<sup>Pr</sup>**



<sup>Pr</sup> Cifras preliminares.

Fuente: DANE; cálculos del Banco de la República.

En cuanto a las exportaciones de café en el Eje Cafetero, sin ningún tipo de procesado, totalizaron US\$258,1 millones durante el primer trimestre, con un crecimiento anual de 6,5% (Cuadro 5), motivado por las ventas hacia Bélgica, Japón y Estados Unidos, mientras que se redujeron con Alemania; es de anotar, que en el anterior aumento influyó el alza en los precios internacionales del grano, que a su vez se tradujeron en incrementos en las cotizaciones internas, las cuales en promedio sobrepasaron el millón de pesos durante el lapso de análisis; sin embargo, en términos de volumen despachado prosiguió la desmejora.

Caldas presentó avance en las ventas externas de café, debido a los mayores registros con Estados Unidos, Bélgica, Japón y Corea del Sur. En contraste, Quindío reportó merma por las menores



exportaciones destinadas a Estados Unidos, Corea del Sur y Alemania, las cuales no pudieron ser contrarrestadas por los aumentos con Bélgica, Canadá y Japón. Por su parte, Risaralda tuvo un descenso de 62,2%, principalmente por el deterioro en las dirigidas a Estados Unidos, y en menor medida hacia Alemania, Canadá, Japón e Italia.

**Cuadro 5**  
**Región Eje Cafetero. Exportaciones de café según principales países**

(variación anual y miles de dólares)

Principales países	2020				Año 2020	2021 I	Total FOB 2021 - I <sup>pr</sup>
	I	II	III	IV			
<b>Eje Cafetero</b>							
Estados Unidos	-11,2	10,0	-7,0	-14,7	-7,4	4,2	107.709
Bélgica	11,0	-11,5	66,7	86,5	38,2	74,6	41.834
Japón	-30,5	105,2	6,2	-3,1	10,2	37,6	20.420
Total Eje Cafetero	-9,6	4,1	6,6	2,4	0,5	6,5	258.069
<b>Caldas</b>							
Estados Unidos	-12,5	0,0	26,4	-12,3	-1,3	62,0	74.386
Bélgica	16,1	-19,0	76,4	89,5	43,2	93,5	34.898
Japón	-21,6	154,4	26,8	53,7	43,8	69,2	14.767
Total Caldas	-11,1	11,8	49,4	19,3	17,4	53,9	176.121
<b>Quindío</b>							
Estados Unidos	-27,1	19,6	-31,5	-2,1	-13,3	-25,4	18.614
Alemania	9,9	-4,5	-27,1	2,7	-6,1	-9,5	7.459
Canadá	-38,4	-57,9	-51,2	2,9	-37,9	52,6	6.134
Total Quindío	-13,6	9,1	-24,3	4,0	-7,4	-9,8	57.949
<b>Risaralda</b>							
Estados Unidos	9,6	19,7	-47,6	-33,6	-13,9	-54,7	14.709
Canadá	-9,4	-3,5	17,9	7,4	1,0	-66,0	1.493
China	*	-51,9	-7,0	270,6	37,7	132,1	965
Total Risaralda	-2,1	-14,9	-49,6	-42,2	-26,3	-62,2	23.999

<sup>pr</sup> Cifras preliminares.

\* Variación superior al 500%.

Nota: Las exportaciones de café incluyen las subdivisiones 0901111000, 0901119000 y 0901110000 de la clasificación Nandina a 10 dígitos.

Fuente: DANE; cálculos del Banco de la República.

Respecto a las exportaciones diferentes a café, la región totalizó US\$180,4 millones, señalando una expansión de 25,6% frente a enero-marzo de 2020 (Cuadros 6 y 7), explicado por los envíos de cobre y sus manufacturas a China, Corea del Sur y Chile; máquinas, aparatos y artefactos mecánicos hacia Perú, Guatemala y El Salvador; frutos comestibles (aguacates) a Holanda, Reino Unido y España, y preparaciones alimenticias diversas hacia México, Ecuador, Canadá, Japón y Rusia. Por el contrario, se redujeron las ventas de máquinas, aparatos y material eléctrico a Puerto Rico y Estados Unidos.

Caldas realizó el mayor aporte a este consolidado (61,6%), cuyo aumento anual se sustentó en las transacciones de máquinas, aparatos y artefactos mecánicos hacia Perú, Guatemala y El Salvador; preparaciones alimenticias diversas para México, Ecuador, Canadá, Japón y Rusia; metales preciosos (oro) a la Zona Franca de Palmaseca-Cali, y herramientas y útiles de metales comunes hacia Perú, México y Ecuador.

Asimismo, Risaralda tuvo crecimiento en las ventas externas de productos diferentes a café, ante los mayores envíos de cobre y manufacturas de cobre para China, Corea del Sur y Chile; aluminio y

manufacturas de aluminio hacia Malasia y Puerto Rico; frutos comestibles (aguacates) para Holanda y Reino Unido, y azúcares y artículos de confitería dirigidos a Chile y Perú; mientras que se redujeron las de máquinas, aparatos y material eléctrico hacia Puerto Rico.

Quindío también avanzó, especialmente por las exportaciones de frutos comestibles como limón Tahití hacia Estados Unidos y aguacates a Holanda y Bélgica, y en menor medida de jabones y productos de limpieza para Panamá, y materias plásticas y sus manufacturas hacia Santa Lucía y Venezuela. Por el contrario, cayeron los envíos con destino a Estados Unidos de cobre y manufacturas de cobre, así como de manufacturas de fundición de hierro o acero.

**Cuadro 6**  
**Región Eje Cafetero. Exportaciones diferentes a café**

(variación anual y miles de dólares)

Principales tipos de producto	2020				Año 2020	2021 I	Total FOB 2021 - I <sup>pr</sup>
	I	II	III	IV			
<b>Eje Cafetero</b>							
Preparaciones alimenticias diversas	5,4	13,2	10,9	3,9	8,5	11,0	39.038
Máquinas, aparatos y artefactos mecánicos	-2,2	-82,2	36,8	33,3	-5,2	39,3	24.117
Azúcares y artículos de confitería	12,9	-26,9	-12,7	10,6	-4,1	17,8	22.417
Frutos comestibles	-18,5	153,4	51,5	108,7	56,8	45,4	18.487
Cobre y manufacturas de cobre	-28,1	-76,9	45,5	37,2	-10,3	128,3	14.606
<b>Total Eje Cafetero</b>	<b>5,9</b>	<b>-17,7</b>	<b>13,6</b>	<b>23,2</b>	<b>6,7</b>	<b>25,6</b>	<b>180.351</b>
<b>Caldas</b>							
Preparaciones alimenticias diversas	3,3	12,8	10,6	4,2	7,9	12,7	38.824
Máquinas, aparatos y artefactos mecánicos	-1,2	-82,2	38,6	33,2	-4,8	39,6	23.994
Azúcares y artículos de confitería	7,8	-56,7	-36,2	8,9	-20,2	24,3	10.880
Herramientas y útiles de metales comunes	-13,2	-46,5	13,1	19,9	-6,1	47,7	8.989
Frutos comestibles	73,5	424,6	77,7	78,6	118,1	98,1	4.959
<b>Total Caldas</b>	<b>4,3</b>	<b>-23,1</b>	<b>8,4</b>	<b>25,3</b>	<b>3,8</b>	<b>31,5</b>	<b>111.187</b>
<b>Quindío</b>							
Frutos comestibles	273,5	356,1	209,8	376,5	310,4	124,8	3.482
Preparaciones de legumbres u hortalizas	36,4	8,7	28,1	18,2	21,8	-4,4	559
Productos diversos de las industrias químicas	-	-	-	-	-	-	270
Jabones y productos de limpieza	368,6	438,8	*	*	*	117,7	212
Café, té, yerba mate y especias	67,8	-15,6	64,9	34,5	42,2	-52,0	188
<b>Total Quindío</b>	<b>67,9</b>	<b>107,9</b>	<b>59,0</b>	<b>191,2</b>	<b>105,7</b>	<b>50,7</b>	<b>5.329</b>
<b>Risaralda</b>							
Cobre y manufacturas de cobre	-30,3	-76,9	37,0	35,9	-12,6	136,5	14.606
Azúcares y artículos de confitería	16,8	12,7	14,1	12,8	14,2	12,1	11.412
Frutos comestibles	-37,0	90,1	11,5	67,1	14,9	16,0	10.046
Máquinas, aparatos y material eléctrico	*	30,5	230,8	20,6	113,5	-22,1	8.479
Aluminio y manufacturas de aluminio	3,0	-55,7	18,7	80,2	9,2	90,7	3.076
<b>Total Risaralda</b>	<b>5,8</b>	<b>-14,0</b>	<b>19,4</b>	<b>10,9</b>	<b>5,9</b>	<b>15,0</b>	<b>63.836</b>

<sup>pr</sup> Cifras preliminares.

- Indefinido.

\* Variación superior al 500%.

Fuente: DANE; cálculos del Banco de la República.

## Cuadro 7

### Región Eje Cafetero. Exportaciones diferentes a café según principales países

(variación anual y miles de dólares)

Principales países	2020				Año 2020	2021 I	Total FOB 2021 - I <sup>Pr</sup>
	I	II	III	IV			
Eje Cafetero							
Estados Unidos	56,9	25,3	17,9	10,1	25,1	-16,3	21.158
Perú	5,2	-56,4	22,4	-0,3	-7,7	56,9	18.647
Ecuador	10,7	-54,1	-9,1	0,3	-13,3	7,5	17.789
Total Eje Cafetero	5,9	-17,7	13,6	23,2	6,7	25,6	180.351
Caldas							
Perú	10,7	-61,4	41,4	21,0	0,8	61,1	14.985
Estados Unidos	18,5	28,4	5,3	-2,0	11,8	-1,7	12.057
Ecuador	-10,6	-55,6	-1,2	2,5	-15,9	11,3	11.889
Total Caldas	4,3	-23,1	8,4	25,3	3,8	31,5	111.187
Quindío							
Estados Unidos	84,3	-13,5	59,0	56,7	43,5	14,5	2.000
Holanda	-	*	*	336,3	*	374,9	922
Ecuador	*	464,5	87,4	280,2	309,7	-1,4	731
Total Quindío	67,9	107,9	59,0	191,2	105,7	50,7	5.329
Risaralda							
Chile	-14,7	5,5	-0,7	39,1	6,5	66,1	8.465
Estados Unidos	134,0	28,4	27,3	18,3	40,7	-37,0	7.101
China	-	212,8	*	*	*	*	6.549
Total Risaralda	5,8	-14,0	19,4	10,9	5,9	15,0	63.836

<sup>Pr</sup> Cifras preliminares.

- Indefinido.

\* Variación superior al 500%.

Fuente: DANE; cálculos del Banco de la República.

## Importaciones

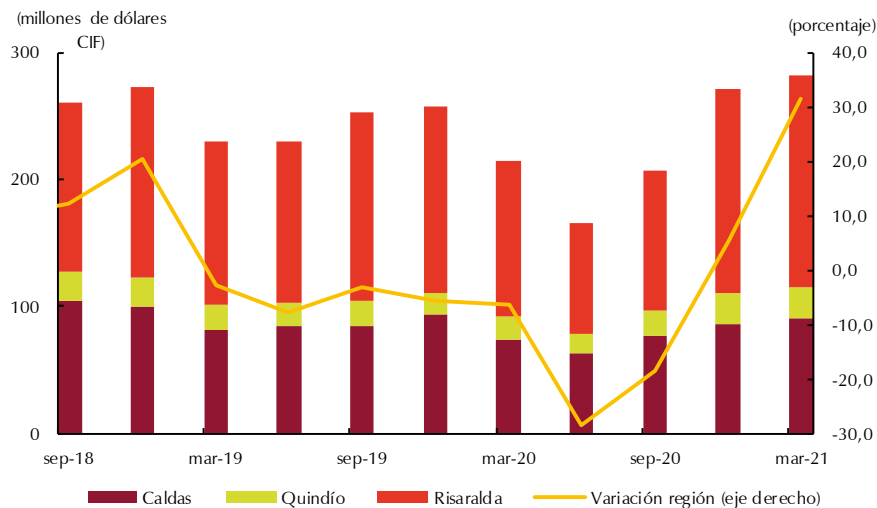
Durante el lapso de análisis las importaciones del Eje Cafetero sumaron US\$281,8 millones CIF (*Cost, Insurance and Freight*), con un aumento anual de 31,3% (Gráfico 12), superior al del período precedente y a las nacionales que registraron un avance de 6,5%. Para el caso regional, la dinámica fue motivada por las mayores compras de materia prima para la industria desde China, Estados Unidos y Brasil; bienes de consumo duraderos como vehículos de Brasil y motocicletas de China; bienes de consumo no duraderos como carne procedente de Estados Unidos y leche en polvo de México, además de bienes de capital para la industria y equipo de transporte, ambos de China.

En los tres departamentos los registros se acrecentaron, con el monto más significativo en Risaralda (US\$166,2 millones), y un incremento de 35,3% frente al primer trimestre de 2020 (Cuadro 8), debido al crecimiento de las compras de materias primas para la industria provenientes de China y Brasil, bienes de consumo duraderos como vehículos de Brasil y motocicletas de China, y no duraderos, principalmente carne de Estados Unidos.

Caldas totalizó US\$91,0 millones con un aumento de 21,9%, ante las adquisiciones de materias primas para la industria desde China, Japón y Estados Unidos; bienes de capital para la industria de China y México, y bienes de consumo no duraderos como calzado procedente de China.

**Gráfico 12**  
**Región Eje Cafetero. Importaciones totales<sup>Pr</sup>**

(nivel trimestral y variación anual)



<sup>Pr</sup> Cifras preliminares.

Fuente: DANE; cálculos del Banco de la República.

**Cuadro 8**  
**Región Eje Cafetero. Importaciones según uso o destino económico**

(variación anual y miles de dólares)

Principales categorías Cuode	2020				Año 2020	2021 I	Total CIF 2021 - I <sup>Pr</sup>
	I	II	III	IV			
<b>Eje Cafetero</b>							
Materias primas para la industria	-6,9	-23,9	-15,1	12,6	-8,6	35,4	114.877
Bienes de consumo duraderos	-1,8	-51,2	-24,2	-14,9	-22,6	29,4	50.074
Bienes de capital para la industria	30,7	-27,7	-13,3	-7,4	-7,2	21,3	47.636
Bienes de consumo no duraderos	-38,2	-3,9	-11,6	-13,2	-18,8	40,0	36.250
Equipo de transporte	20,7	-29,9	-40,3	106,3	12,7	27,2	22.124
<b>Total Eje Cafetero</b>	<b>-6,4</b>	<b>-28,3</b>	<b>-18,4</b>	<b>5,5</b>	<b>-11,6</b>	<b>31,3</b>	<b>281.845</b>
<b>Caldas</b>							
Materias primas para la industria	-13,8	-22,4	-6,7	-4,8	-11,8	26,0	45.422
Bienes de capital para la industria	21,7	-20,1	21,0	4,8	6,0	16,5	23.479
Bienes de consumo duraderos	-12,0	-56,3	-32,0	-11,9	-30,0	18,0	8.857
Bienes de consumo no duraderos	-37,5	-7,8	-28,6	-38,9	-30,2	40,2	8.556
Equipo de transporte	-14,2	-30,3	-58,7	-22,4	-31,2	4,1	1.654
<b>Total Caldas</b>	<b>-9,1</b>	<b>-24,8</b>	<b>-8,2</b>	<b>-7,5</b>	<b>-12,3</b>	<b>21,9</b>	<b>90.983</b>
<b>Quindío</b>							
Materias primas para la industria	12,9	-7,0	13,8	72,5	20,9	48,5	16.699
Bienes de capital para la industria	23,3	-39,2	10,4	-27,9	-14,6	72,9	2.089
Materias primas para la agricultura	-30,8	-17,9	-58,4	23,4	-23,3	90,7	1.855
Equipo de transporte	1,0	-55,9	-13,2	-16,9	-24,3	15,1	1.310
Bienes de consumo no duraderos	60,1	131,7	27,6	-5,2	36,6	0,8	1.106
<b>Total Quindío</b>	<b>-9,4</b>	<b>-22,3</b>	<b>-9,2</b>	<b>33,8</b>	<b>-2,5</b>	<b>44,1</b>	<b>24.706</b>
<b>Risaralda</b>							
Materias primas para la industria	-4,6	-29,8	-29,8	19,7	-12,5	40,6	52.755
Bienes de consumo duraderos	1,1	-49,3	-20,8	-16,0	-20,2	31,5	40.639
Bienes de consumo no duraderos	-40,6	-6,6	-4,3	-2,0	-16,5	42,2	26.588
Bienes de capital para la industria	43,3	-33,2	-31,5	-16,4	-17,3	23,3	22.068
Equipo de transporte	28,3	-26,4	-40,9	136,6	22,5	30,7	19.160
<b>Total Risaralda</b>	<b>-4,2</b>	<b>-31,5</b>	<b>-25,4</b>	<b>10,5</b>	<b>-12,4</b>	<b>35,3</b>	<b>166.156</b>

<sup>Pr</sup> Cifras preliminares.

Fuente: DANE; cálculos del Banco de la República.

Entretanto, Quindío con un saldo de US\$24,7 millones señaló un alza de 44,1%, por el incremento de las compras externas de materias primas para la industria desde Estados Unidos y China; bienes de capital para la industria de origen chino, y materias primas para la agricultura desde Estados Unidos.

## Balanza comercial

En el primer trimestre la balanza comercial del Eje Cafetero fue de US\$180,0 millones FOB, que se tradujo en una caída de 1,5% respecto a igual corte de 2020 (Gráfico 13), explicada en el mayor aumento de las importaciones respecto a las exportaciones. El deterioro del superávit se debió a menores saldos con Alemania, Puerto Rico y España; así como por el incremento del déficit con China, Brasil y Vietnam.

Por su parte, Risaralda pasó de superávit a déficit, al registrar un valor negativo de US\$64,2 millones, debido a las reducciones presentadas con Estados Unidos, Puerto Rico, Canadá y Bélgica, mayor déficit con China, Brasil y Vietnam, y el cambio de superávit a déficit con Alemania e Italia. Entretanto, Quindío con un monto de US\$40,9 millones tuvo una caída en su balanza comercial de 21,5%, ante las reducciones en los saldos con Estados Unidos, Corea del Sur y Alemania, además del déficit más alto con China, Brasil y México, y el paso de superávit a déficit con Rusia.

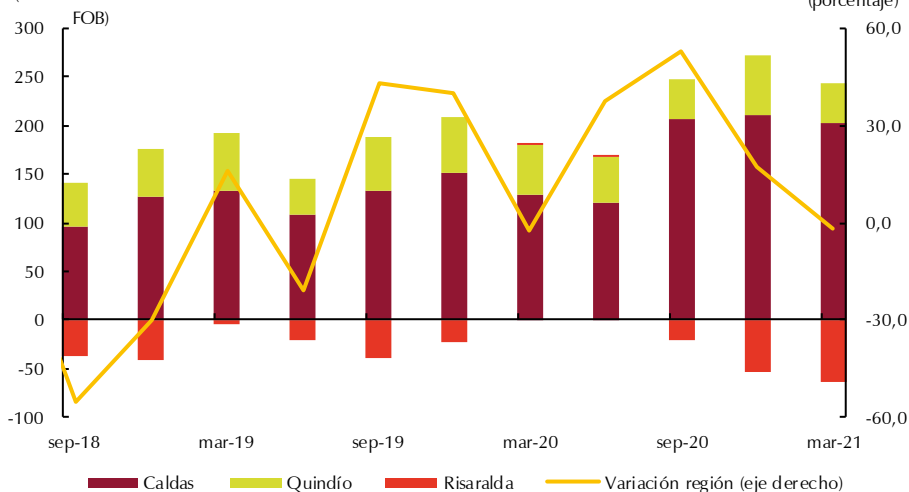
De otro lado, Caldas contabilizó US\$203,3 millones, reportando un incremento de 58,6%, sustentado en el mayor superávit con Estados Unidos, Bélgica, Japón y Perú; asimismo, arrojó superávit con Corea del Sur y aminoró el déficit respecto a México.

**Gráfico 13**

**Región Eje Cafetero. Balanza comercial<sup>Pr</sup>**

(nivel trimestral y variación anual)

(millones de dólares



<sup>Pr</sup> Cifras preliminares.

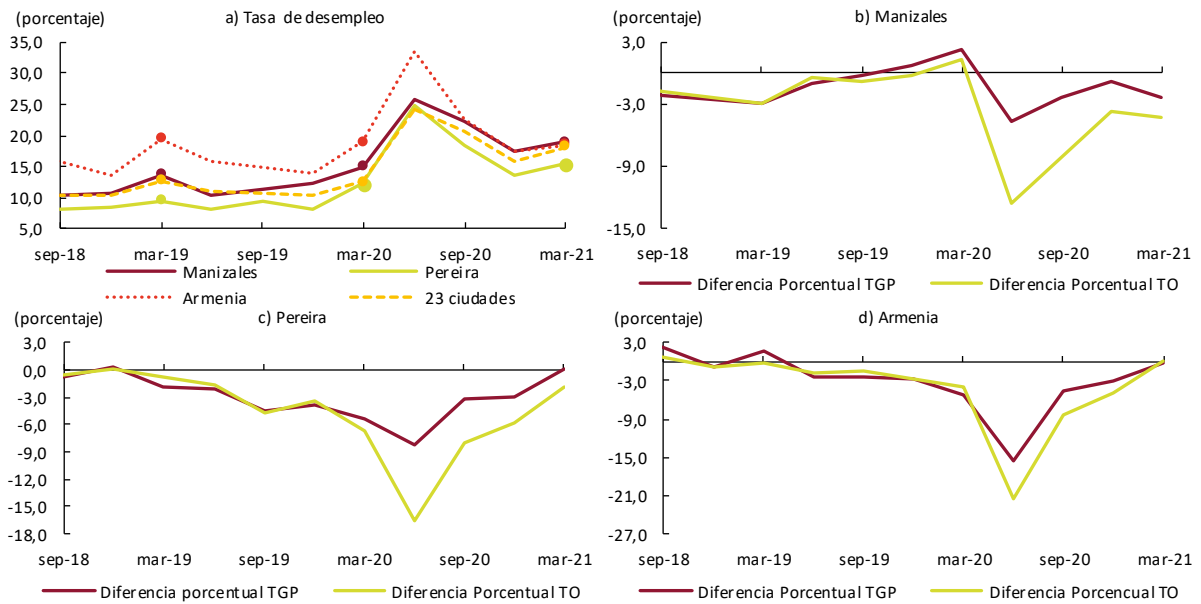
Fuente: DANE; cálculos del Banco de la República.

## X. Mercado laboral

Durante el primer trimestre móvil del año en curso, de acuerdo con la información registrada en la Gran encuesta integrada de hogares del DANE, la tasa de desempleo (TD) en el Eje Cafetero continuó con variaciones altas en términos anuales, a pesar de la flexibilización de las medidas adoptadas para la contención de la pandemia, como los toques de queda y pico y cédula que afectaron la recuperación económica de la región. En este orden de ideas, la TD en Manizales y su área metropolitana (AM) se situó en 18,9% y en Armenia 18,6%, ubicándose por encima del promedio nacional para las 23 ciudades y sus respectivas AM (18,1%), mientras en Pereira y su AM fue de 15,5%, siendo la sexta ciudad con el guarismo más bajo. En términos generales el aumento del desempleo regional obedeció a una reducción en la tasa de ocupación (demanda laboral), mientras la tasa general de participación (oferta laboral) fue similar (Gráfico 14). Al igual que en períodos anteriores, la población inactiva se incrementó, especialmente en Manizales AM (6,7%), restando presión a la TD.

**Gráfico 14**

**Región Eje Cafetero. Tasas de desempleo, diferencia porcentual de la Tasa General de Participación (TGP) y diferencia porcentual de la Tasa de Ocupación (TO)**



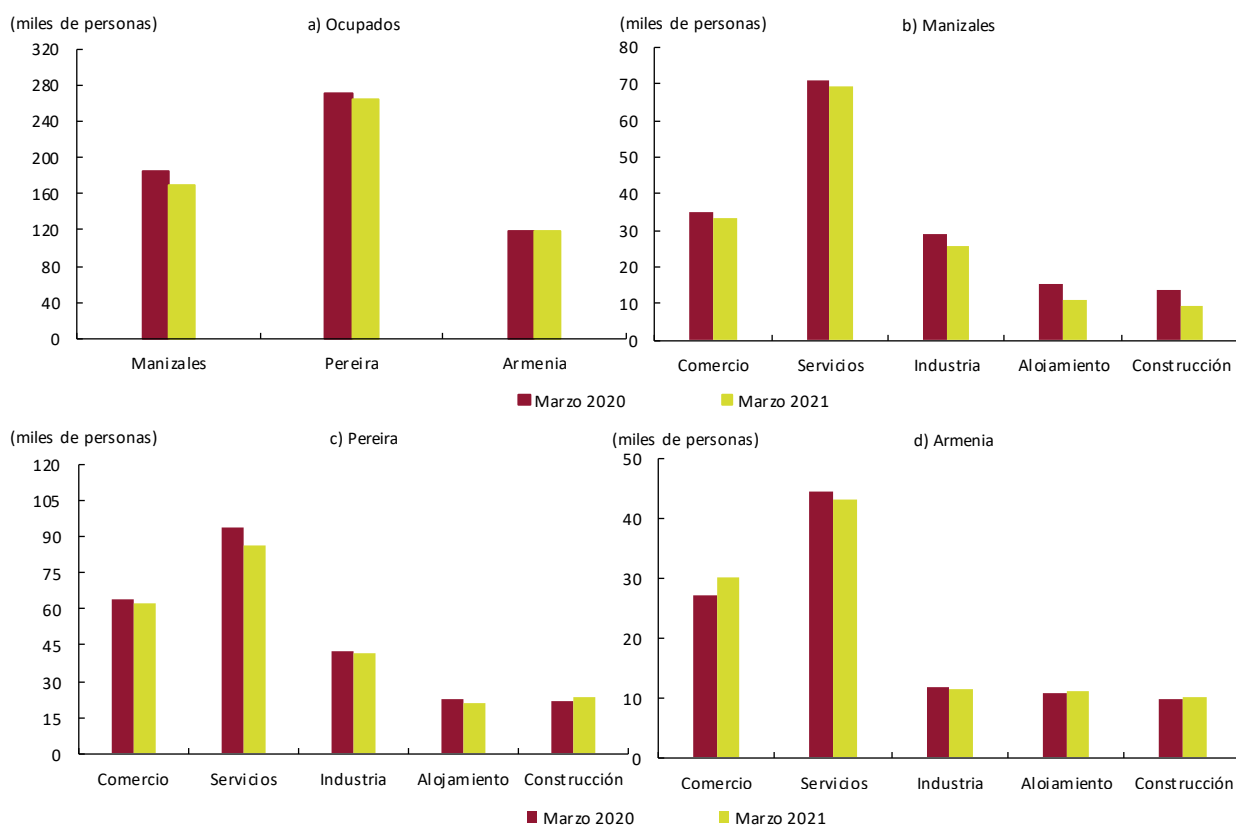
Nota: La información corresponde a los trimestres móviles enero-marzo, abril-junio, julio-septiembre y octubre-diciembre.

Fuente: DANE; cálculos del Banco de la República.

De otro lado, en Armenia la cantidad de ocupados en el lapso de análisis se amplió anualmente 1,0%, al sumar 119 mil personas, resultado ocasionado por los mayores registros en los renglones de comercio y reparación de vehículos; actividades profesionales, científicas, técnicas, y servicios administrativos, entre las más relevantes. Por el contrario, actividades artísticas, entretenimiento, recreación y otras actividades de servicios, señalaron caídas (Gráfico 15). Por su parte, en Pereira AM se observó una reducción de 2,8% en la cantidad de ocupados al totalizar 264 mil personas, explicado principalmente por la destrucción de empleo en actividades artísticas, entretenimiento recreación y otras actividades de servicios, administración pública y defensa, educación y atención de la salud humana, comercio y reparación de vehículos y alojamiento y servicios de comida; en

contraste, evitando una merma superior, se dio un ligero incremento principalmente en transporte y almacenamiento; agricultura, ganadería, caza, silvicultura y pesca, y suministro de electricidad, gas y agua. Finalmente, en Manizales AM, se observó un descenso de 7,7%, al cerrar con 170 mil ocupados, comportamiento explicado por el deterioro en industria, construcción, alojamiento y servicios de comida; en contraposición se evidenció avance en la contratación de personas en agricultura, información y comunicaciones, y actividades financieras y de seguros.

**Gráfico 15**  
**Región Eje cafetero. Ocupados según principales actividades**



Fuente: DANE; cálculos del Banco de la República.

En cuanto a la informalidad registrada durante el trimestre móvil enero-marzo, teniendo en cuenta que un año atrás no se presentaron reportes por parte del DANE, el mayor número de informales se ubicó en Pereira (126 mil), mientras en Manizales y Armenia el dato bordeó las 70 mil personas; cabe anotar, que en los tres casos las cifras se mantuvieron relativamente estables desde finales de 2020.

## XI. Precios

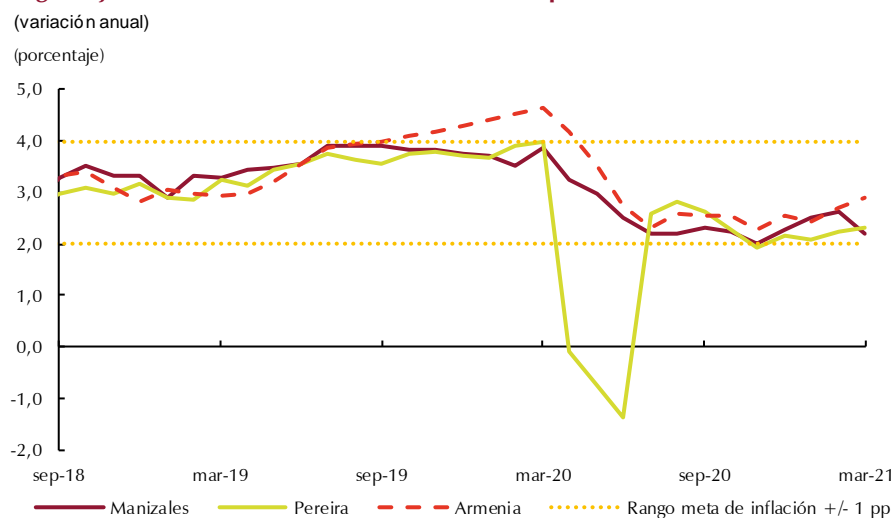
En marzo de 2021 la variación a doce meses del Índice de precios al consumidor (IPC) para las tres capitales del Eje Cafetero, continuó presentando menores aumentos respecto al mismo mes del año anterior (Gráfico 16). Manizales fue la de más baja inflación en la región (2,21%), seguida de Pereira (2,32%) y Armenia (2,89%); no obstante, todas superaron el resultado del total nacional, e

incluso la capital de Quindío fue la de mayor crecimiento entre todas las ciudades de la muestra, mientras Pereira se ubicó en la quinta posición y Manizales en la sexta.

Respecto al componente de alimentos, este aminoró su variación anual, tanto en Manizales como en Pereira (Cuadro 9). Los productos perecederos evidenciaron un menor incremento en la primera ciudad, principalmente en las frutas frescas, hortalizas y legumbres; además, cayeron las cotizaciones de los plátanos y la zanahoria. Entretanto, en Pereira se aminoró el aumento en moras, tomate de árbol y bananos, y se redujeron los precios de otras frutas frescas, plátanos, hortalizas y legumbres. Por su parte, los procesados también menguaron su ritmo de avance; para el caso de Manizales, especialmente en la leche, harinas, cereales y almidones, mientras el arroz se redujo; en Pereira por menores cotizaciones en carnes preparadas y caídas en arroz, harinas, cereales, almidones, gaseosas, maltas y azúcar.

Del mismo modo, la inflación diferente a los alimentos registró un crecimiento más bajo en las dos capitales anteriormente mencionadas, en gran medida por los servicios sin alimentos ni regulados, destacándose los menores precios en el arriendo, gastos en servicios de la vivienda, comidas en establecimientos fuera del hogar, servicios de comunicación fija y móvil, cines y teatros, así como en paquetes turísticos.

**Gráfico 16**  
**Región Eje Cafetero. Inflación anual al consumidor por ciudades**



Fuente: DANE: cálculos del Banco de la República.

El incremento menos acentuado se evidenció en Armenia, debió a la ralentización en los rubros de alimentos y bebidas no alcohólicas; recreación y cultura; educación; restaurantes y hoteles, alojamiento y servicios; muebles y artículos para el hogar, mientras cayó información y comunicación. Por el contrario, aumentaron los precios de bebidas alcohólicas y tabaco, y de la salud.

De otro lado, en año corrido la variación del nivel de precios mostró mayores incrementos en Armenia y Pereira, principalmente en el rubro de educación; mientras en Manizales fue similar en el comparativo anual.



## Cuadro 9

### Manizales, Armenia y Pereira. Indicadores de inflación al consumidor

(variación anual)

Descripción	Manizales		Pereira		Armenia	
	mar-20	mar-21	mar-20	mar-21	mar-20	mar-21
Total	3,85	2,21	4,00	2,32	4,64	2,89
Sin alimentos	3,28	1,80	3,35	1,79	n.d.	n.d.
Bienes sin alimentos ni regulados	1,80	1,02	1,77	1,25	n.d.	n.d.
Servicios sin alimentos ni regulados	4,21	1,97	4,19	2,02	n.d.	n.d.
Regulados	2,86	2,42	2,63	1,69	n.d.	n.d.
Alimentos	6,87	4,30	6,90	4,56	n.d.	n.d.
Primarios o perecederos	8,89	4,00	9,25	1,40	n.d.	n.d.
Procesados	6,37	4,38	6,32	5,38	n.d.	n.d.

n.d. No disponible.

Fuente: DANE; cálculos del Banco de la República.

## XII. Otras variables económicas

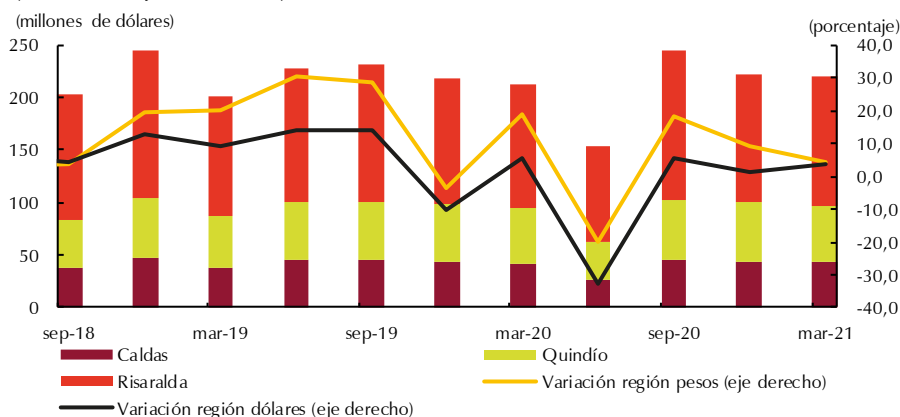
### Remesas

En los primeros tres meses del presente año el Eje Cafetero percibió remesas por US\$221,1 millones, con un aumento anual de 3,8%, superior al del período previo (Gráfico 17); a su vez, este valor convertido a pesos creció 4,3%, donde influyó el alza de la tasa de cambio promedio trimestral frente a igual corte de 2020.

Gráfico 17

#### Región Eje Cafetero. Remesas<sup>pr</sup>

(nivel trimestral y variación anual)



<sup>pr</sup> Cifras preliminares.

Fuente: Encuesta trimestral de remesas - Banco de la República; cálculos del Banco de la República.

Retomando el incremento en dólares, la región tuvo variaciones positivas en las divisas enviadas desde Reino Unido, España y Estados Unidos, estos dos últimos con recuperación, mientras que las de Chile prolongaron la caída (Cuadro 10). Por su parte, Risaralda siguió siendo el mayor receptor de remesas del Eje Cafetero al sumar US\$124,0 millones y un aumento de 4,9%, motivado, al igual que en la región, por los mayores montos enviados desde Reino Unido, España y Estados Unidos;

además, este departamento continuó ubicándose entre los principales receptores en el país, al conservar el cuarto lugar como en períodos precedentes.

Entretanto, Quindío con US\$53,1 millones registró un leve crecimiento, sustentado en los mayores envíos desde Reino Unido; mientras Caldas que contabilizó US\$44,0 millones, exhibió un ascenso de 4,7% básicamente por los montos recibidos desde Estados Unidos y España. Cabe resaltar que Quindío se situó en la séptima posición entre los departamentos de Colombia que más registraron divisas externas por concepto de remesas, seguido de Caldas.

#### Cuadro 10

##### Región Eje Cafetero. Envío de remesas de trabajadores desde el exterior<sup>Pr</sup>

(variación anual y miles de dólares)

Países	2020				Año 2020	2021	Total 2021 – I
	I	II	III	IV		I	
Estados Unidos	16,6	-38,2	6,6	-6,3	-7,4	2,0	95.382
España	2,3	-27,9	8,5	-6,4	-5,4	3,5	56.481
Chile	-12,1	-55,1	9,8	-28,1	-21,9	-29,6	8.899
Reino Unido	47,3	59,0	158,9	45,2	75,2	11,1	7.964
Total Eje Cafetero	5,7	-32,7	5,8	1,4	-5,3	3,8	221.080
Total Caldas	9,0	-39,1	1,6	0,5	-7,6	4,7	43.958
Total Quindío	9,9	-36,0	2,8	2,9	-5,7	0,6	53.127
Total Risaralda	2,9	-29,0	8,5	1,0	-4,3	4,9	123.995

<sup>Pr</sup> Cifras preliminares.

Fuente: Encuesta trimestral de remesas - Banco de la República; cálculos del Banco de la República.



El *Boletín Económico Regional* (BER)  
se puede consultar en:  
<http://www.banrep.gov.co/ber>



El *Boletín Económico Regional* (BER) es una publicación trimestral elaborada por los Centros Regionales de Estudios Económicos del Banco de la República, cuyo propósito es ofrecer a los agentes de la economía y público en general información periódica, confiable y oportuna sobre la evolución de las principales variables de la actividad económica de las regiones del país y los departamentos que las componen.



Sugerencias y comentarios:  
[atencionalciudadano@banrep.gov.co](mailto:atencionalciudadano@banrep.gov.co)