

# IBER

BOLETÍN ECONÓMICO REGIONAL



ISSN 2665-1823



## NOROCCIDENTE

IV TRIMESTRE DE 2022

ANTIOQUIA, CHOCÓ

BARRANQUERO  
*MOMOTUS SUBRUFESCENS*

# IBER

BOLETÍN ECONÓMICO REGIONAL



ISSN 2665-1823



## NOROCCIDENTE

IV TRIMESTRE DE 2022

ANTIOQUIA, CHOCÓ

El Boletín Económico Regional es una publicación de la Sección de Sucursales Regionales de Estudios Económicos, Departamento Técnico y de Información Económica, Banco de la República.

DOI: <https://doi.org/10.32468/ber-norocc.tr4-2022>

Códigos JEL: R10, R11, R12

---

Dora Alicia Mora

**Jefe Sección Sucursales Regionales Estudios Económicos**

Ferney H. Valencia Valencia

**Jefe Regional**

**Equipo técnico:**

Francisco J. Villadiego Yanes

Gerardo A. Villa Durán

Octavio A. Zuluaga Rivera

Ovidio G. Ramírez Vanegas

Sebastián Giraldo González

**Palabras clave del Boletín Económico Regional:** Inflación, desaceleración, tasas de interés, Antioquia, abastecimiento, comercio.

Las opiniones y posibles errores son responsabilidad exclusiva de los autores y no comprometen al Banco de la República ni a su Junta Directiva.

## Tabla de contenido\*

Panorama económico .....	3
Indicador mensual de actividad económica (IMAE).....	4
<b>I.</b> Agropecuario .....	5
<b>III.</b> Industria.....	8
<b>IV.</b> Servicios públicos.....	9
<b>V.</b> Construcción .....	10
<b>VI.</b> Comercio y turismo.....	13
<b>VII.</b> Transporte .....	15
<b>VIII.</b> Sistema financiero .....	18
<b>IX.</b> Comercio exterior .....	19
<b>X.</b> Mercado laboral.....	25
<b>XI.</b> Precios .....	26
<b>XII.</b> Otras variables económicas .....	27
Anexos .....	29

---

\* Nota: los numerales que no aparecen relacionados en este documento no tienen información o no aplican.

## Panorama económico

*Para el cuarto trimestre de 2022, la actividad económica de la región Noroccidente señaló en general un crecimiento anual con desaceleración, de acuerdo con la información disponible. Este comportamiento es atribuido en mayor medida al debilitamiento de la demanda ante la alta inflación, alzas en las tasas de interés y elevados costos de producción. Por un lado, se moderó el incremento de las ventas y la producción industrial, además de la ocupación hotelera. Entretanto, las ventas minoristas retrocedieron al igual que la mayoría de los componentes del sector agropecuario. En cuanto a la construcción, creció el área en proceso y los despachos de concreto, pero se desaceleró el licenciamiento y cayó la venta de vivienda nueva. En el frente externo, tanto las exportaciones como las importaciones se redujeron. Por su parte, el mercado laboral tuvo una mejora ostensible en Medellín, pero se deterioró en Quibdó; mientras la inflación en la capital de Antioquia continuó registrando niveles históricamente altos.*

En Noroccidente los indicadores asociados a la evolución de demanda interna sugirieron pérdida de dinamismo en el último trimestre del año. Fue de hecho afectada por la alta inflación y tasas de interés al alza. En cuanto al consumo privado las ventas minoristas se contrajeron levemente, la confianza del consumidor se deterioró y la importación de bienes de consumo durables y no durables reportaron reducción moderada. Lo anterior se observó, no obstante, la mejora en los indicadores laborales y el incremento en el flujo de remesas provenientes del exterior. En el caso de Chocó las compras externas de bienes de consumo se acrecentaron y la tasa de desempleo siguió siendo muy alta y al alza.

Respecto de la formación bruta de capital, las variables proxi presentaron resultados heterogéneos. Las importaciones de bienes de capital moderaron su crecimiento respecto de la evolución de periodos anteriores y la variación anual de las compras de bienes intermedios se situó en zona negativa, mientras que la comercialización de vehículos de transporte de carga, pasajeros y utilitarios continuó creciendo y los despachos de concreto premezclado hacia Antioquia registraron un positivo repunte.

En lo que concierne a la oferta, considerando el comportamiento de la producción y las ventas reales, la industria ralentizó su crecimiento al cierre del año. En el balance anual, coherente con el desempeño a nivel nacional, el sector se constituyó en uno de los que más jalónó la economía en 2022. Respecto de la actividad constructora, el área aprobada en Antioquia mantuvo resultados positivos, pero redujo el ritmo de crecimiento, y en el año completo tuvo un incremento moderado. Por su parte, los despachos de cemento gris hacia Antioquia completaron dos trimestres seguidos con variaciones anuales negativas y en el acumulado anual se observó un leve aumento. En cuanto a la compra de vivienda nueva, acentuó la tendencia negativa vista en lo corrido del año.

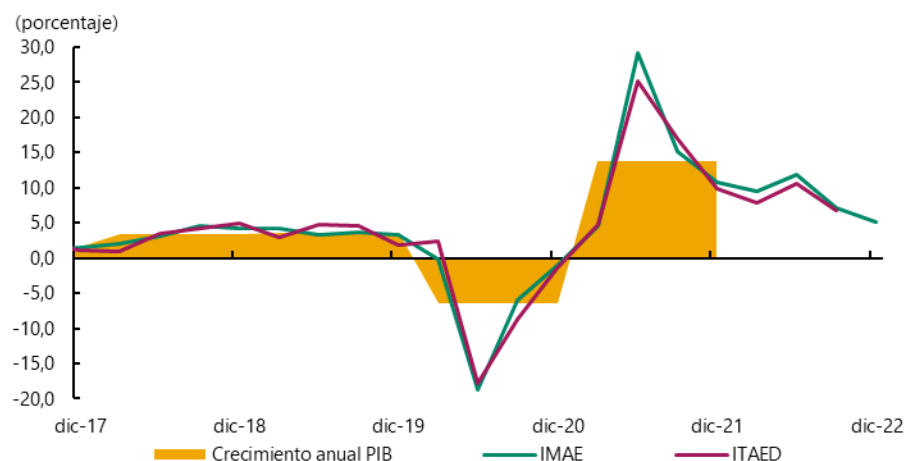
En cuanto al rubro pecuario, el sacrificio de bovinos consolidó su tendencia contractiva y el de porcinos continuó con buen dinamismo. El acopio de leche aumentó, pero a un menor ritmo. Por su parte, el abastecimiento de productos agrícolas desde Antioquia a las diferentes plazas de mercado del país y de los que se originan en el departamento siguió en descenso, y los créditos otorgados para la actividad agropecuaria en Antioquia se incrementaron, pero su variación fue menor que las observadas en lo corrido del año. Respecto de algunas actividades terciarias, se destaca que la ocupación hotelera en Medellín y Antioquia siguió mostrando altos niveles. En el sector transporte, se evidenció un repunte en el volumen de carga terrestre y área, y aumento en la movilización de pasajeros en la ciudad, intermunicipal y aéreo, aunque a una menor proporción. Finalmente, el nivel de precios en Medellín y Valle de Aburrá siguió presentando notables aumentos, sobre todo por los alimentos perecederos, lo que coincidió con el menor abastecimiento de este tipo de productos.

## Indicador mensual de actividad económica (IMAE)<sup>1</sup>

Durante el cuarto trimestre de 2022 la actividad económica de Antioquia creció 5,1% respecto al mismo periodo de un año atrás (en un rango entre 4,3% y 5,3%), según resultados preliminares del Indicador Mensual de Actividad Económica (IMAE), elaborado por el Banco de la República y la Pontificia Universidad Javeriana de Cali (Gráfico 1). En el acumulado de 2022, la economía del departamento habría crecido 8,0% anual. Los resultados son cifras ajustadas por estacionalidad y efecto calendario.

En el trimestre fue evidente el menor ritmo de crecimiento de la economía del departamento, acorde con la dinámica del contexto nacional, publicada por el DANE. El resultado se atribuyó al debilitamiento de la demanda interna, producto de la permanente alza en los precios, mayores costos de financiación, acumulación de inventarios en algunos subsectores industriales y la menor confianza del consumidor. En consecuencia, exhibieron menor impulso la industria, el transporte de carga y la construcción. Por su parte, se redujeron las ventas del comercio interno, la demanda de energía no regulada, las exportaciones y las importaciones.

**Gráfico 1**  
Antioquia. PIB departamental anual, ITAED e IMAE trimestral pr  
(Variación anual)



pr: preliminar.

Fuente: DANE y Banco de la República y Pontificia Universidad Javeriana Cali. Cálculos Banco de la República.

<sup>1</sup> El Indicador Mensual de Actividad Económica (IMAE) es una herramienta que permite estimar la tasa de crecimiento de la actividad económica departamental. Se calculó en el trimestre a partir del co-movimiento de doce indicadores mensuales de coyuntura de la región, estimado a través de un modelo factorial dinámico. La metodología de cálculo del IMAE puede consultarse en <http://www.banrep.gov.co/es/borrador-900>.

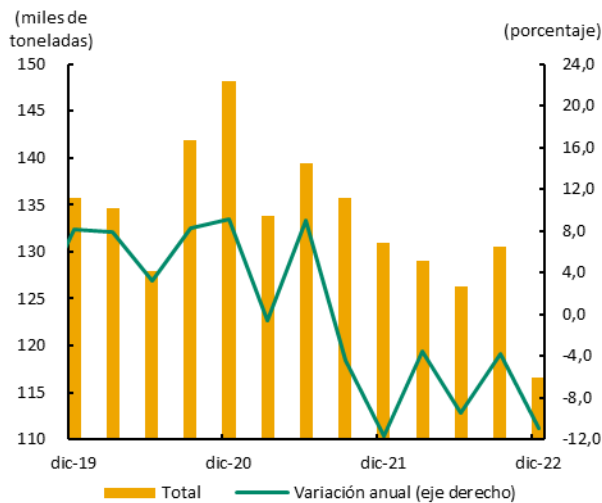
# I. Agropecuario

El abastecimiento de productos agrícolas desde Antioquia siguió evidenciando variaciones negativas al reportar en el cuarto trimestre de 2022 descenso anual de 11,0%, al totalizar 117 mil toneladas (Gráfico 2A); principalmente por la fuerte disminución en frutas frescas, debido al menor suministro de naranja, tomate de árbol y aguacates; de igual forma, fue importante la caída en la oferta de verduras y hortalizas, donde los menores despachos se dieron en la zanahoria, el tomate y la lechuga; en menor proporción lo hizo el grupo de tubérculos y plátanos. En general, estos cultivos se vieron afectados por una mayor intensidad en la temporada de lluvias, que según reportes del Ideam, estuvieron por encima del promedio histórico, así como por dificultades de movilización por las vías a causa del invierno, que restringió la salida de productos desde las diferentes subregiones del departamento.

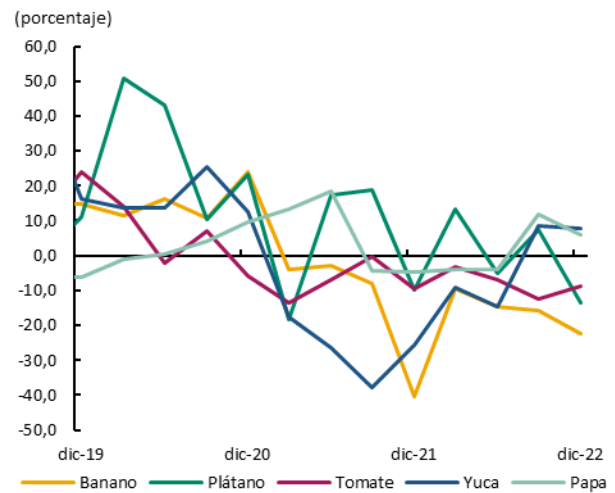
Por su parte, los principales productos cultivados en Antioquia mostraron una reducción importante en su provisión, en especial, banano de consumo local, plátano y tomate; cultivos desfavorecidos, en su mayoría, por las fuertes lluvias en las zonas de producción. Caso contrario sucedió con la oferta de papa y yuca, que tuvieron buen desempeño al presentar aumentos anuales en su oferta (Gráfico 2B). De acuerdo con los principales destinos de los productos agrícolas originados en las distintas subregiones de Antioquia, cabe anotar que alrededor del 70% de estos llegó a las centrales de abastos de Medellín; de igual forma, fue importante la distribución a los mercados de la región Caribe, principalmente a Sincelejo, Barranquilla, Cartagena y Montería.

**Gráfico 2**  
**Antioquia. Abastecimiento de productos agrícolas según procedencia**  
**(trimestral y crecimiento anual)**

**A. Total**



**B. Principales productos**



Fuente: Sipsa - DANE. Cálculos Banco de la República.

De manera similar se comportó la oferta de productos agrícolas desde Chocó, al totalizar solo 201 toneladas, lo que representó una notable disminución anual de 62,9%, debido a la caída en el aprovisionamiento de plátano y en menor medida de las frutas, cultivos que se vieron impactados negativamente por el alto nivel de lluvias.

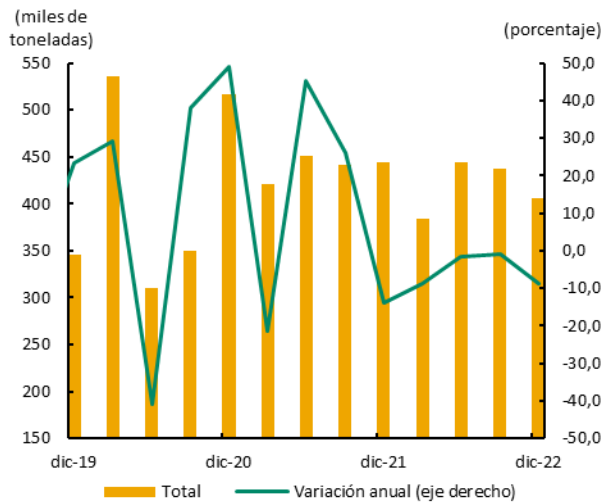
De otro lado, para el consolidado de 2022 la oferta de productos agrícolas procedentes de Antioquia, reportó un descenso de 6,9%, sustentado en las menores cantidades de frutas, como banano, tomate de árbol y naranjas, seguido de las disminuciones en verduras y hortalizas como tomate chonto y zanahoria; por el contrario, los tubérculos registraron un ligero aumento debido en gran parte a la

mayor oferta de papa. En cuanto a los resultados del Chocó, el descenso fue más acentuado, -47,4%, debido a la notable reducción de los despachos de plátano hartón verde desde esa región.

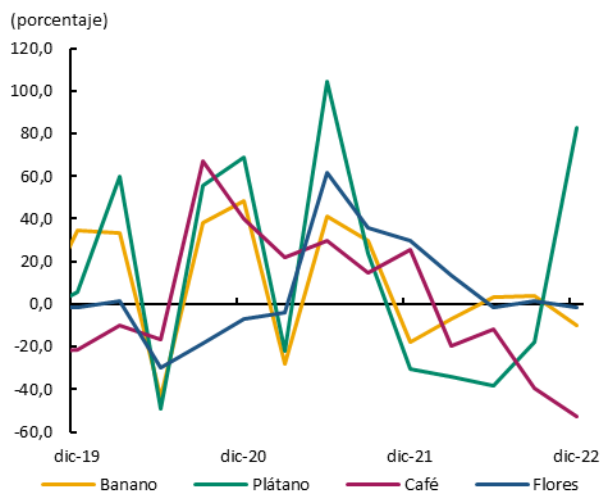
Otro indicador que señaló el comportamiento desfavorable de la actividad agrícola en Antioquia fue el menor volumen exportado de estos productos. En este sentido, durante el cuarto trimestre del año los registros mostraron un descenso de 8,8% frente a un año atrás, con una contracción mayor a la del reporte previo (Gráfico 3A); además, en todo 2022 el despacho de bienes agrícolas al resto del mundo retrocedió 4,9%, afectado principalmente por condiciones climáticas adversas y altos costos de producción.

**Gráfico 3**  
**Antioquia. Exportaciones de productos agrícolas**  
**(trimestral y crecimiento anual)**

**A. Total**



**B. Principales productos**



Fuente: DANE. Cálculos Banco de la República.

De acuerdo con su participación en el total despachado al exterior, el banano explicó la mayor parte de la disminución del volumen agrícola exportado en el cuarto trimestre, hecho que contrastó con el incremento de todo el país, a pesar de que Antioquia aportó más de la mitad del total. Ahora bien, la variación porcentual negativa más acentuada se dio en los envíos de café, impactados por la baja en la producción ante el fuerte invierno que afectó el cultivo durante gran parte del año (Gráfico 3B). Entretanto, también cayeron los embarcos de aguacate desde el departamento, los cuales representaron en torno al 30% del agregado nacional, mientras que fue mínima la contracción en las exportaciones de flores (1,4%). Caso contrario se observó con el plátano que tuvo un repunte por encima del 80% que ayudó a compensar las mermas en los otros productos principales. Por su parte, algunos cultivos de baja representatividad, pero buen dinamismo fueron la gulupa (maracuyá morado) y la lima tahití.

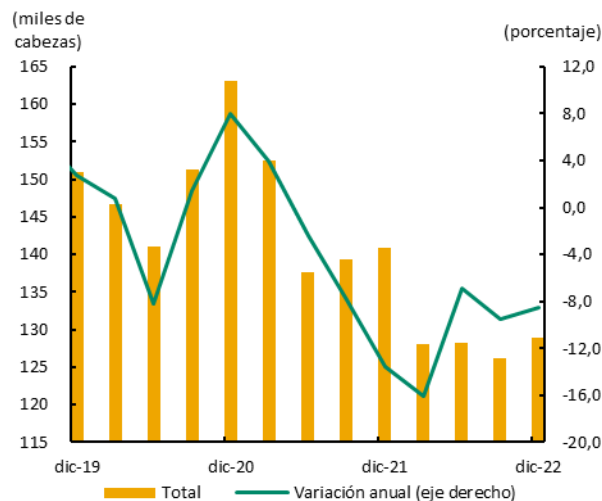
En cuanto al rubro pecuario, desde el segundo trimestre de 2021 el sacrificio de bovinos viene presentando contracciones anuales. Según cifras preliminares de la Encuesta de sacrificio de ganado (ESAG) del DANE, en el último trimestre de 2022, el beneficio de bovinos procedente de Antioquia totalizó 128.880 cabezas, lo que representó un retroceso anual de 8,5% (Gráfico 4A); de hecho, según el gremio, dado el alza en los precios el consumo de los hogares se ha reducido y se ha optado por otros sustitutos; asimismo, las exportaciones han perdido dinamismo. Por su parte, en el periodo de análisis, el beneficio de ganado porcino ascendió a 656.244 cabezas, con un crecimiento anual del 8,5%, superior al promedio del resto del año (Gráfico 4B). Es de mencionar que durante el cuarto trimestre de 2022 Antioquia lideró el ranking de departamentos según procedencia del ganado sacrificado en el país, tanto bovino como porcino, con participaciones de 15,8% y 44,0%,



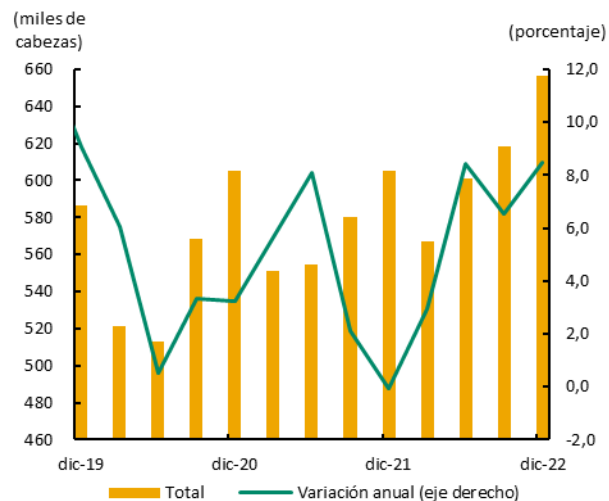
respectivamente. En cuanto al acumulado del año completo 2022, el sacrificio de ganado bovino cuya procedencia fue el departamento de Antioquia, se redujo 10,4%, mientras que el de ganado porcino creció 6,6%.

**Gráfico 4**  
**Antioquia. Sacrificio de ganado según procedencia <sup>pr</sup>**  
**(trimestral y crecimiento anual)**

**A. Bovino**



**B. Porcino**

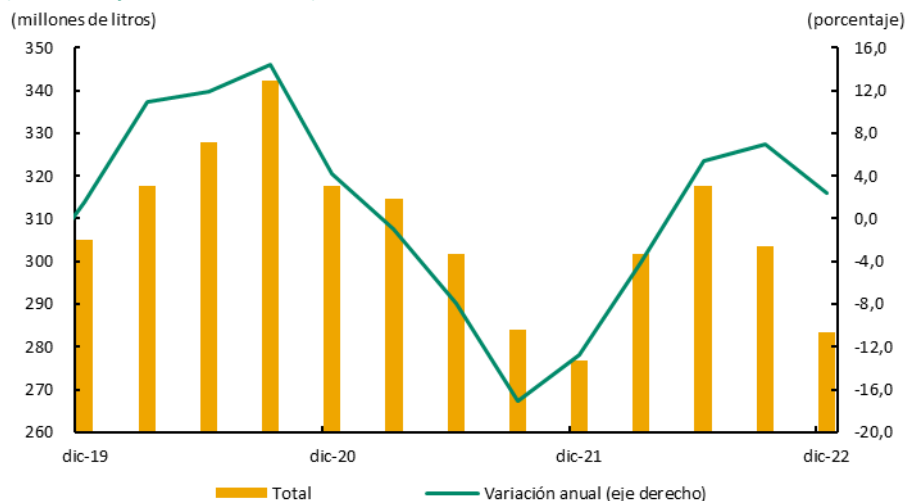


pr: preliminar.

Fuente: DANE. Cálculos Banco de la República.

En cuanto al acopio de leche por las empresas procesadoras en Antioquia, según cifras de la Unidad de Seguimiento de Precios adscrita al Ministerio de Agricultura, presentó un crecimiento anual de 2,4% durante el trimestre de análisis, denotando menor ritmo de avance frente a lo observado en el reporte previo (Gráfico 5). Según algunos integrantes del gremio en la región, el acopio de leche se vio en parte desfavorecido por las intensas lluvias y los altos costos de producción. Similar al caso de sacrificio bovino y porcino, Antioquia ocupó un lugar relevante en el acopio nacional, al ser el primer departamento con cerca del 35% del total nacional en el periodo de análisis, seguido de Cundinamarca. En cuanto al año completo, el acopio en el departamento mostró un aumento de 2,5%.

**Gráfico 5**  
**Antioquia. Leche captada por la industria procesadora**  
**(trimestral y crecimiento anual)**



Fuente: Minagricultura. Cálculos Banco de la República.

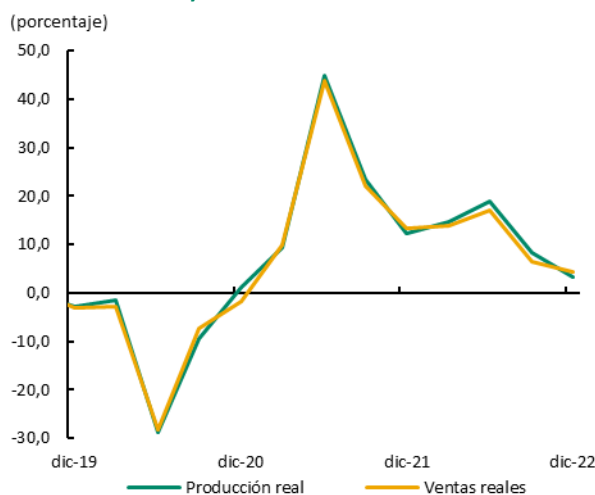
### III. Industria

Contrario a la excelente dinámica de los primeros trimestres de 2022, la industria moderó su crecimiento al cierre del año. Según la información de la Encuesta mensual manufacturera con enfoque territorial (EMMET) del DANE, en Antioquia la producción industrial y las ventas reales del sector en el periodo analizado, mostraron desaceleración respecto del desempeño en el resto de los trimestres del año (Gráfico 6A). La ralentización de la actividad manufacturera se relacionó con la reducción de la demanda interna, resultado de la inflación al alza e incremento en las tasas de interés. Igualmente, las exportaciones de bienes manufacturados se desaceleraron ante el bajo dinamismo de la economía global.

Considerando las divisiones de mayor ponderación en la estructura de la industria antioqueña, se destacó la producción de alimentos y bebidas, impulsada por el abastecimiento para la temporada decembrina. También se favoreció el sector de la confección por la temporada de fin de año, dadas las buenas expectativas de ventas, apertura de tiendas, nuevas colecciones, mayores ventas por catálogo y online. Por su parte, productos químicos y resto de industrias perdieron dinamismo con relación a los trimestres precedentes y se contrajo la fabricación de productos metálicos por el traslado de algunas plantas hacia otras zonas del país (Gráfico 6B).

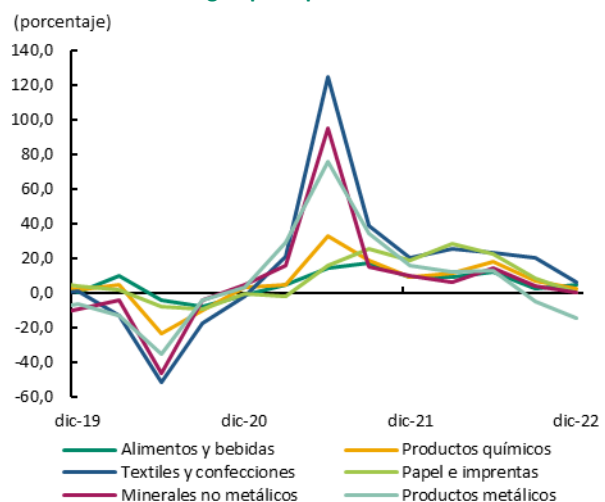
En el balance anual, según cifras del DANE, la industria se constituyó en uno de los sectores que más jalonó la economía en 2022. En el caso de Antioquia, de acuerdo con la EMMET, la producción real registró una variación anual de 10,8%, siendo relevantes los crecimientos en la cadena textil – confección, resto de industrias, papel e imprenta y, madera y muebles; sin embargo, el crecimiento fue menor que el observado en el año anterior, por la ralentización en la mayoría de los rubros, en especial por los menores incrementos en productos metálicos, minerales no metálicos, químicos y cuero y calzado.

**Gráfico 6**  
**Antioquia. Indicadores industriales P**  
**(crecimiento anual)**  
**A. Producción real y ventas reales**



p: provisional.  
Fuente: DANE. Cálculos Banco de la República.

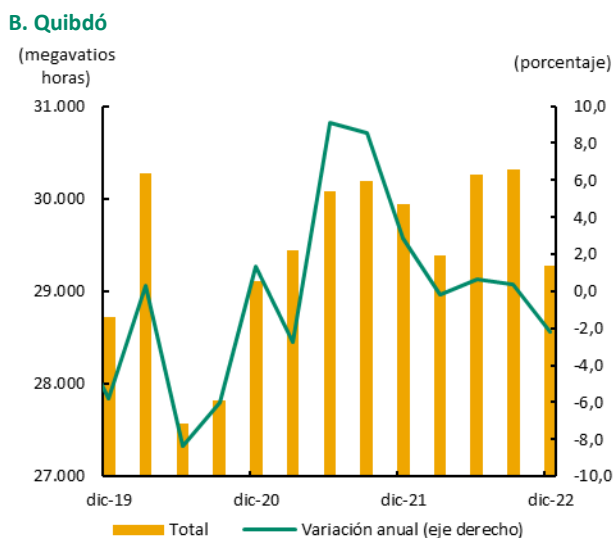
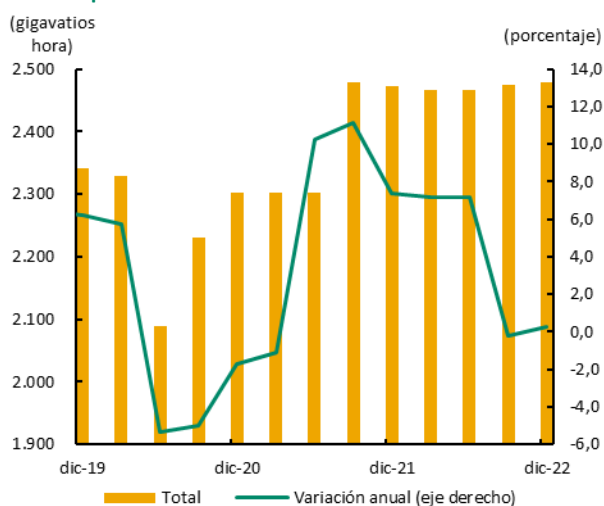
**B. Producción real según principales actividades**



## IV. Servicios públicos

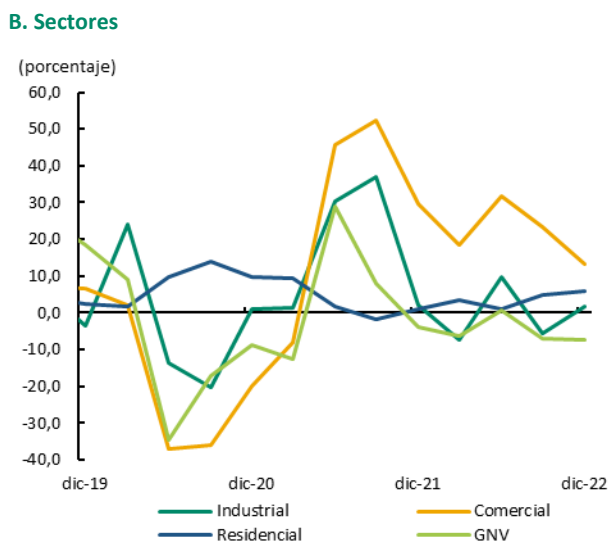
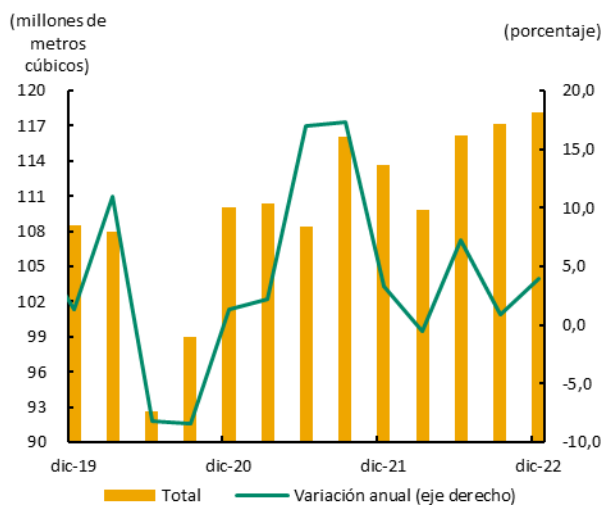
Durante el cuarto trimestre de 2022 el consumo de energía eléctrica en Antioquia, de acuerdo con información de Empresas Públicas de Medellín (EPM), siguió con muy bajas variaciones anuales (Gráfico 7A); situación explicada por ligeros aumentos en el uso residencial y en otros usos, y por una continuidad en la desaceleración en la destinación comercial, y un descenso del consumo energético de la industria, la cual, ajustó dos trimestres consecutivos con variaciones negativas; tales resultados fueron coherentes con las desmejoras en los comportamientos de la producción industrial y de las ventas reales del comercio en el departamento en el trimestre de análisis. Por su parte, en la capital del Chocó, el consumo de energía eléctrica, según cifras de Dispac, mostró un descenso (Gráfico 7B), en gran medida por el menor uso residencial y el comercial.

**Gráfico 7**  
**Noroccidente. Consumo de energía eléctrica**  
**(trimestral y crecimiento anual)**  
**A. Antioquia**



Fuente: EPM y Dispac. Cálculos Banco de la República.

**Gráfico 8**  
**Antioquia. Consumo de gas natural**  
**(trimestral y crecimiento anual)**  
**A. Total**



Fuente: EPM. Cálculos Banco de la República.

En cuanto al consumo de gas natural en Antioquia, según datos de EPM, presentó durante el cuarto trimestre de 2022 un crecimiento anual de 3,9%, mejorando la dinámica del reporte previo, debido al mayor incremento en el uso residencial y la recuperación del industrial, mientras que el consumo del comercio tuvo desaceleración, y del gas natural vehicular continuó en zona negativa (Gráfico 8).

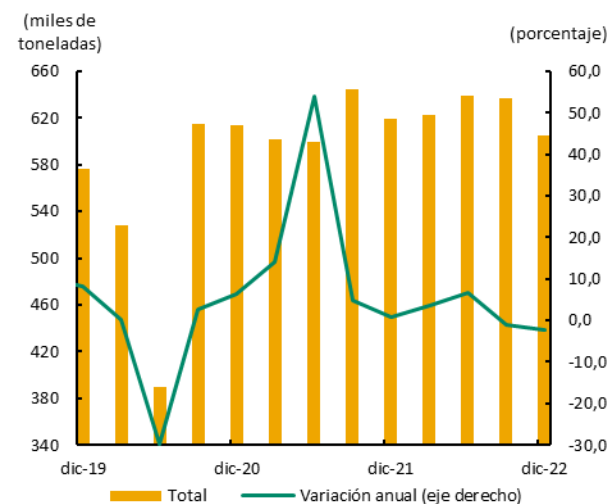
En los doce meses de 2022, el consumo de energía eléctrica en Antioquia creció 3,5%, por los aumentos en los destinos comercial e industrial; sin embargo, ambos desaceleraron frente a lo reportado el año inmediatamente anterior. En cuanto a la capital del Chocó, el consumo de energía eléctrica durante todo 2022 reportó descenso por variaciones negativas tanto en el uso residencial, como comercial e industrial. Finalmente, el uso de gas natural en Antioquia denotó aumento en 2022.

## V. Construcción

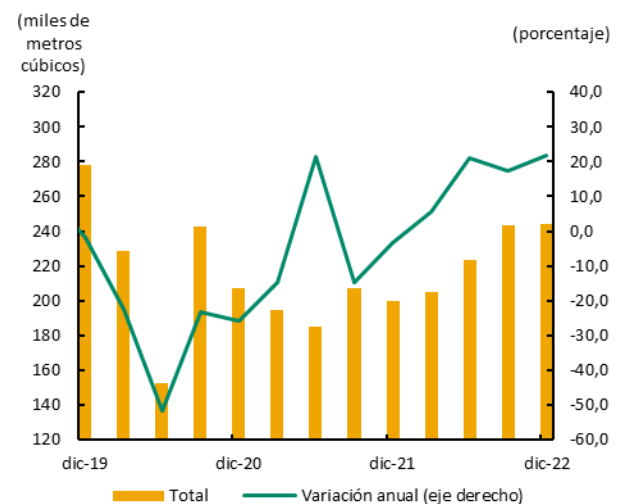
En el período octubre-diciembre de 2022, según cifras del DANE, los despachos de cemento gris hacia el departamento de Antioquia mostraron nuevamente una caída, -2,3%, acentuando el reporte negativo del trimestre anterior (Gráfico 9A). Tal resultado se dio en un contexto de incertidumbre política, altos costos de los insumos, reforma tributaria, alta tasa de cambio, entre otros, los cuales pudieron haber influido en parte en la ralentización del ritmo de ejecución de algunos proyectos. De esta manera, el comportamiento se sustentó en la reducción de los envíos de cemento hacia las constructoras y contratistas, y en menor proporción a una baja en los destinados a comercialización; por el contrario, los dirigidos a las concreteras siguieron exhibiendo importantes incrementos anuales, las cuales se han visto favorecidas incluso por la instalación de varias plantas en algunas zonas de Antioquia con el fin de agilizar el abastecimiento en diferentes proyectos.

**Gráfico 9**  
**Antioquia. Despachos de cemento gris y producción de concreto P**  
**(trimestral y crecimiento anual)**

### A. Cemento



### B. Concreto



p: provisional.

Fuente: DANE. Cálculos Banco de la República.

Acorde con lo anterior, la producción de concreto premezclado en Antioquia durante el periodo de análisis mostró un importante crecimiento anual, 21,8% (Gráfico 9B), fundamentado por la buena dinámica en la destinada a obras civiles, mientras que la de vivienda continuó desacelerando su aumento. Vale la pena mencionar como el departamento mantuvo en el país un papel protagónico tanto en los envíos de cemento como en la producción de concreto premezclado durante el cuarto

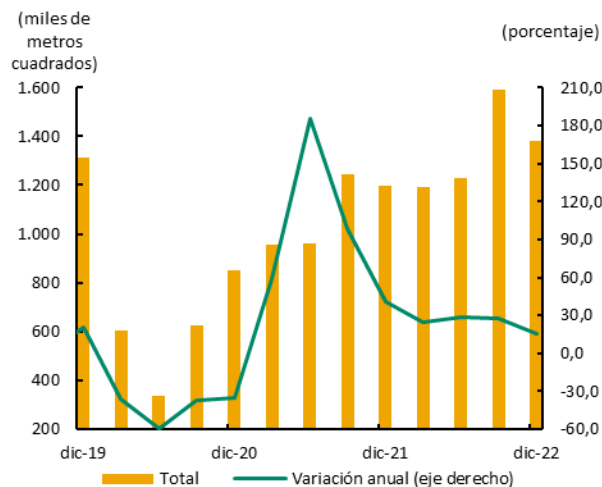
trimestre de 2022, al participar con el 18,0% y 13,6%, en su orden, el primer y segundo lugar respectivamente.

Por su parte, en el acumulado de los doce meses de 2022, los despachos de cemento gris hacia Antioquia crecieron 1,6%, marcado con un notable aumento hacia las concreteras, de manera leve hacia la comercialización y, por el contrario, un descenso hacia las constructoras y contratistas; mientras que la producción de concreto mostró un incremento mayor, 16,3%, explicado fundamentalmente por la destinación a vivienda, seguida de edificaciones y obras civiles.

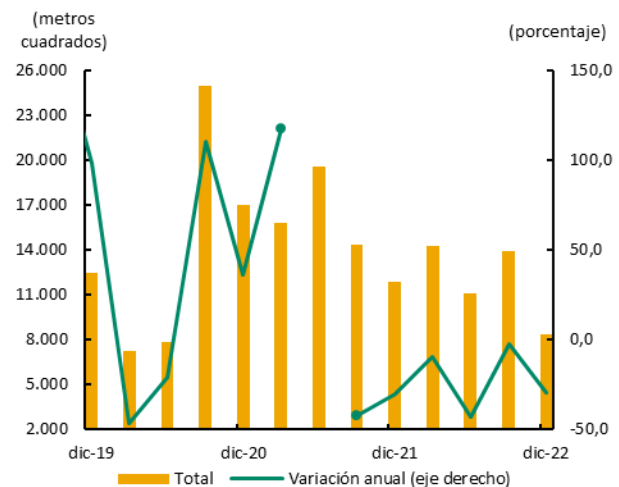
Por su lado, en el período octubre-diciembre de 2022, el área aprobada para construcción en Antioquia mantuvo resultados positivos; no obstante, ralentizó su ritmo de crecimiento, con una variación anual de 15,4% (Gráfico 10A). Dicho resultado estuvo explicado en gran medida en las destinaciones a vivienda, que aportaron más del 80% de las aprobaciones; asimismo, presentaron una desaceleración un poco más pronunciada, sobre todo por los descensos observados en la No VIS, mientras que la VIS continuó exhibiendo importantes crecimientos anuales. De otro lado, las aprobaciones no residenciales mostraron aumento, favorecidas por los resultados positivos en educación, hospitales y bodegas, aunque se redujo el área licenciada para industria y oficinas. Por su parte, en el Chocó se evidenció un descenso de 29,5% durante el cuarto trimestre (Gráfico 10B), fundamentado por las menores aprobaciones de no residencial como comercio y educación, seguido, aunque de manera menos acentuada, por la disminución de autorizaciones para vivienda.

**Gráfico 10**  
Noroccidente. Área aprobada para construcción  
(trimestral y crecimiento anual)

**A. Antioquia**



**B. Chocó\***



\* Para el segundo trimestre de 2021, la variación anual en Chocó fue superior a 500%.  
Fuente: DANE. Cálculos Banco de la República.

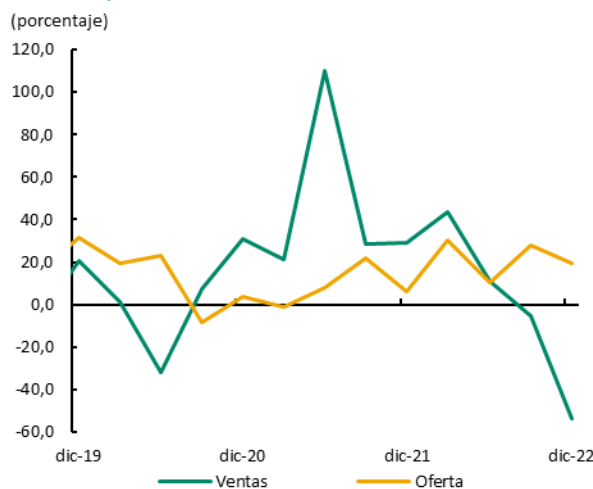
En el acumulado para todo 2022 Antioquia reportó un crecimiento de 23,8% en el área aprobada para construcción, inferior a la variación del año previo; sin embargo, es de resaltar la importante dinámica exhibida por las autorizaciones para VIS, mientras que las No VIS desaceleraron su avance; por su parte, el no residencial también tuvo un incremento más bajo, en parte por las reducciones hacia administración pública e industria, pero aumentos importantes en hoteles, comercio y bodegas. En el caso del Chocó, el consolidado de 2022 reportó un descenso superior al 20%, en gran medida por las menores aprobaciones para vivienda.

De otro lado, según los datos preliminares de la Cámara Colombiana de la Construcción (Camacol)<sup>2</sup> en el cuarto trimestre de 2022 se vendieron 4.166 unidades de vivienda nueva en Antioquia, lo que representó un fuerte descenso anual de 52,4%, más alto inclusive que el registrado a comienzos de la pandemia. Tanto en VIS como en No VIS se observaron caídas similares con una participación algo mayor de la segunda (Gráfico 11); no obstante, en el acumulado de todo el año más de la mitad de las ventas fueron VIS, debido a una reducción más pronunciada en la No VIS que determinó gran parte de la contracción de 15,5%. En este sentido, por parte del gremio se adujo que las condiciones del mercado estuvieron afectadas por la alta inflación, aumento en las tasas de interés, baja confianza de los consumidores, incertidumbre con la disponibilidad de subsidios y un menor número de clientes en las salas de venta, situación que se hizo más evidente a partir del segundo semestre.

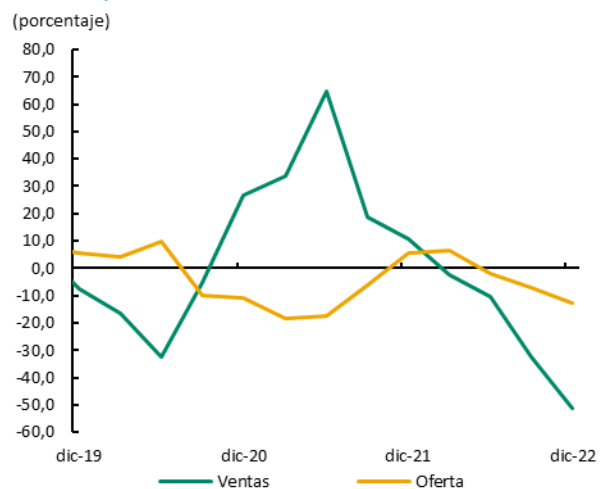
En línea con lo anterior, durante el cuarto trimestre se acentuó la caída en el número de lanzamientos y de iniciaciones, ambas con mermas por encima del 60% que implicaron resultados negativos en todo el año, especialmente No VIS. En este sentido, afectó la incertidumbre relacionada con los altos costos para construir y la menor disposición de compra por parte de los clientes. De otro lado, las unidades disponibles para la venta en diciembre alcanzaron 23.399, 2,3% menos frente a 2021, en donde el aumento en VIS no compensó la disminución en No VIS. A su vez, los municipios donde se concentró la mayor parte de la oferta fueron Bello (22,7%), Medellín (15,7%), Rionegro (14,5%) y Sabaneta (9,9%).

**Gráfico 11**  
**Antioquia. Indicadores del mercado de vivienda pr**  
**(crecimiento anual)**

**A. Ventas y oferta Vis**



**B. Ventas y oferta No Vis**



pr: preliminar.

Fuente: Camacol. Cálculos Banco de la República.

En lo referente al área en proceso de construcción, los datos del censo de edificaciones del DANE (CEED), que cubren el Valle de Aburrá y el oriente de Antioquia, indicaron un aumento anual de 12,9%, con un metraje de 6,3 millones de metros cuadrados. Este resultado continuó el alza de los trimestres previos, impulsado en esta ocasión por lo sucedido con el área residencial, la cual aportó cerca de la tercera parte del total, principalmente apartamentos. Algo menor fue el aporte de los usos

<sup>2</sup> La información incluye los municipios de Medellín, Envigado, Bello, Barbosa, Caldas, Copacabana, Carmen de Viboral, El Peñol, Girardota, Guatapé, Itagüí, La Ceja, La Estrella, La Unión, Marinilla, El Retiro, Rionegro, Sabaneta, San Jerónimo, Santa Fe de Antioquia, Santuario, Sopetrán, Guarne, Apartadó, Carepa, Chigorodó, Turbo, Necoclí, San Juan de Urabá, Amagá, Andes, Venecia, Támesis, La Pintada, Jericó y Jardín.

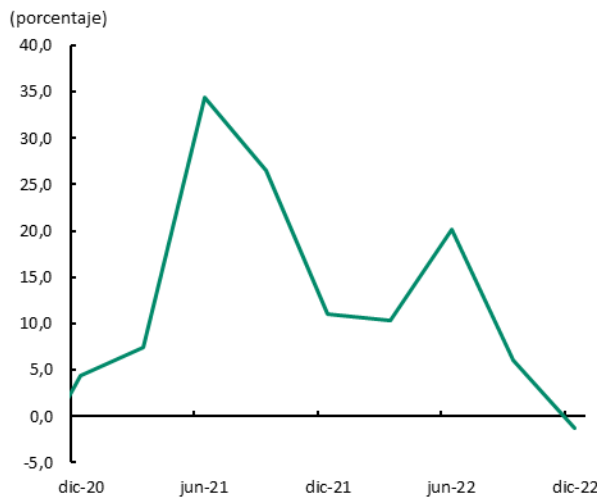
para comercio y hoteles a los que siguieron las oficinas, las bodegas y el educativo. Por el contrario, se evidenciaron caídas en el área construida para hospitales y en la agrupación de otros usos.

Por su parte, cabe resaltar que el área nueva que entró en proceso de construcción en el trimestre estuvo impulsada por el uso para educación y hotelería, mientras el descenso en el área culminada fue por el uso para oficinas, hospitales y apartamentos. También es de mencionar que el área iniciada presentó una marcada desaceleración después del importante ascenso de los periodos previos.

## VI. Comercio y turismo

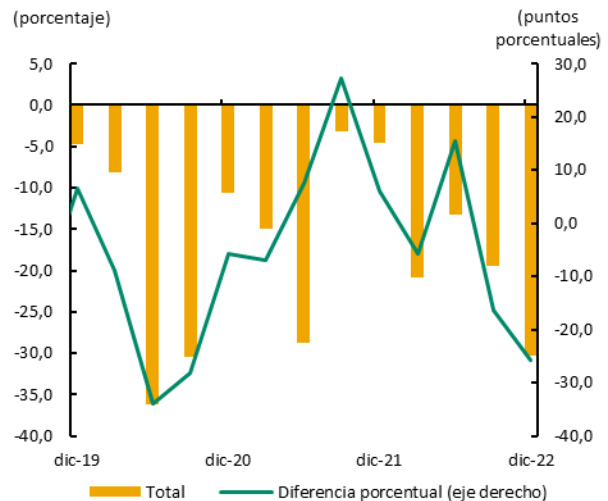
Luego del notable dinamismo exhibido a partir de 2021, la actividad comercial moderó su crecimiento en el tercer trimestre de 2022, y en el cuarto se situó en zona negativa. Según la información de la Encuesta mensual del comercio (EMC) del DANE, las ventas minoristas reales en Antioquia reportaron una contracción anual de 1,2% (Gráfico 12A), hecho que no se presentaba desde el tercer trimestre de 2020, y ubicó al departamento como una de las dos regiones con variación negativa en el país dentro de la muestra de la EMC. La disminución se fundamentó en el declive de las ventas de equipos de informática, comunicaciones y enseres domésticos, en parte por el efecto comparativo del día sin IVA realizado el año previo; le siguió productos farmacéuticos y de perfumería; artículos culturales y de entretenimiento, y alimentos, bebidas y tabaco; algunos de ellos en los cuales los mayores precios afectaron la demanda. Por el contrario, mostraron crecimiento las ventas de prendas de vestir, calzado y sucedáneos al cuero, y autopartes; sin embargo, con desaceleración.

**Gráfico 12**  
Indicadores del comercio  
(crecimiento anual y balance promedio trimestral)  
**A. Antioquia - Ventas del comercio minorista <sup>pr</sup>**



pr: preliminar.  
Fuente: DANE y Fedesarrollo. Cálculos Banco de la República.

**B. Medellín - Índice de confianza del consumidor**



En línea con lo anterior, el promedio trimestral del Índice de confianza del consumidor de Fedesarrollo para la ciudad de Medellín entre octubre y diciembre de 2022, continuó en zona negativa y registró un ostensible deterioro frente al cierre de 2021 (Gráfico 12B). Igual ocurrió con la disposición a comprar vivienda y la de adquirir bienes muebles y electrodomésticos.

En cuanto al consolidado de todo 2022, las ventas reales de Antioquia, según la EMC, reportaron un crecimiento de 8,0%; no obstante, presentó una gran desaceleración frente a los resultados del año

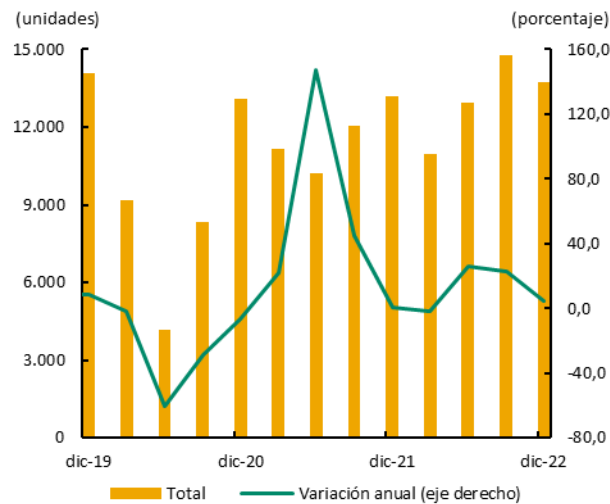
inmediatamente anterior. Si bien todos los rubros de la EMC mostraron variación positiva, crecieron a menor ritmo, presentándose la mayor desaceleración en prendas de vestir, calzado, tecnología y artículos culturales y de entretenimiento. A su vez, el índice de confianza del consumidor para Medellín registró un balance más negativo durante el promedio de 2022 vs lo observado en 2021.

En cuanto a las matrículas de vehículos nuevos ante el Runt en Antioquia, totalizaron 13.741 durante el cuarto trimestre de 2022, con lo que reflejó un leve ascenso de 4,3% anual, mostrando una desaceleración frente a los resultados de los reportes previos (Gráfico 13A). Según el gremio, la menor dinámica de las ventas de vehículos nuevos en el periodo de análisis se explicó en parte por una reducción del consumo de los hogares, en donde la confianza del consumidor se vio afectada por los incrementos de la tasa de cambio, las alzas en las tasas de interés, la mayor inflación interna y las expectativas frente a la reforma tributaria; también desfavoreció en parte, los trámites para la obtención del Soat así como de algunos certificados de emisiones ante las autoridades ambientales. De otro lado, las ventas de motocicletas nuevas en Antioquia ajustaron dos trimestres de variaciones negativas, mientras que, en Chocó, por el contrario, reportaron crecimiento (Gráfico 13B)

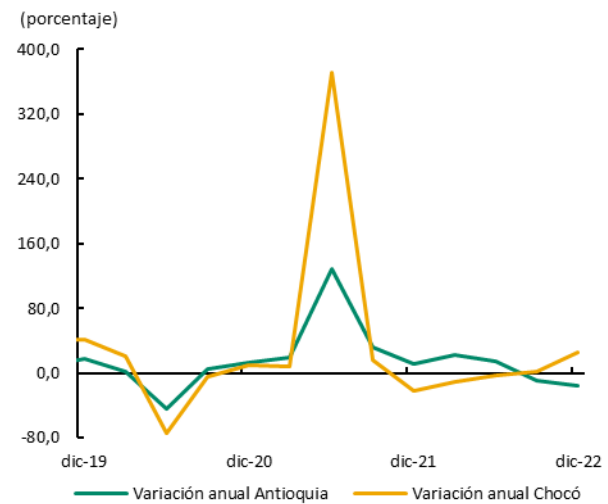
En el consolidado de 2022, las matrículas de vehículos nuevos en Antioquia mostraron un crecimiento de 12,3%, totalizando ventas por 52.363 unidades, niveles por encima de los prepandemia, evidenciando, además, la mejora en la disponibilidad de inventario en la mayoría de marcas y de referencias, así como una dinámica positiva en la demanda, sobre todo en la primera parte del año. Por su lado, en lo referente a las motocicletas, el resultado fue más mesurado, al reportar en los doce meses aumentos tanto en Antioquia como en Chocó, menores al 3,0%.

**Gráfico 13**  
**Noroccidente. Matrícula de vehículos nuevos y ventas de motocicletas**  
**(trimestral y crecimiento anual)**

**A. Antioquia - matrícula de vehículos nuevos**



**B. Ventas de motocicletas**



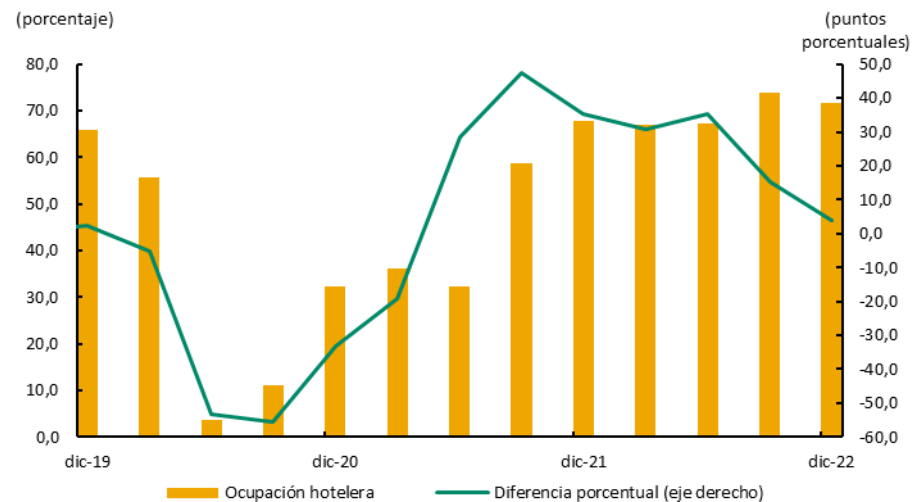
Fuente: Andi, Fenalco y Andemos. Cálculos Banco de la República.

De otro lado, según datos de Cotelco, en el cuarto trimestre de 2022 el porcentaje promedio de ocupación hotelera en Antioquia fue de 71,6%, resultado mayor en 3,8 puntos porcentuales respecto al mismo trimestre del año anterior (Gráfico 14). Por su parte, el resultado para Medellín se ubicó en 77,8%, cifra superior en 4,6 puntos porcentuales respecto del mismo lapso de 2021, las zonas de mayor ocupación fueron El Poblado, con promedio de 78,3%, y en Laureles – Estadio, 85,0%. Estos altos porcentajes de ocupación en la ciudad estuvieron incididos por la realización de grandes eventos en la ciudad, tales como conciertos, convecciones y congresos, tanto de carácter nacional como internacional. Cabe anotar que durante el trimestre la tarifa promedio por habitación aumentó,



especialmente en los hoteles de El Poblado. Según el origen de los huéspedes, alrededor del 53% correspondió a visitantes extranjeros. En el acumulado del año el porcentaje de ocupación promedio fue de 70,0% en el departamento y de 77,1% en Medellín, mayor a lo observado en 2021.

**Gráfico 14**  
**Antioquia. Porcentaje de ocupación hotelera**  
**(promedio trimestral)**



Fuente: Cotelco. Cálculos Banco de la República.

Coherente con lo anterior, en el trimestre, según los datos de Migración Colombia, el ingreso de viajeros por los puntos de control migratorios fue de 211 mil visitantes, lo que representó un incremento anual de 32,8%, que en una gran proporción provinieron de Estados Unidos, principalmente por actividades de turismo, para eventos, negocios y tratamiento médico.

Por su parte, según la información provisional de la Encuesta mensual de alojamiento del DANE, el porcentaje promedio de ocupación hotelera aumentó en 5,5 puntos porcentuales en Antioquia, de acuerdo con el motivo de visita, el 55,4% de estos llegaron a la ciudad por vacaciones, ocio y recreo, por trabajo y negocios el 33,6%, y en menor proporción, 5,0%, lo hizo para salud y atención médica

## VII. Transporte

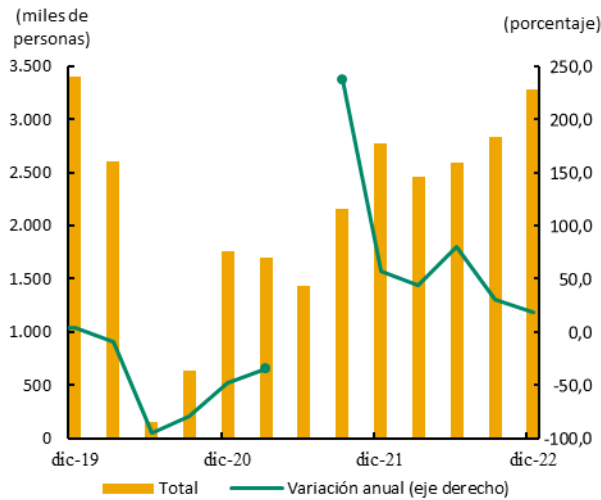
De acuerdo con los datos entregados por Terminales Medellín, durante el cuarto trimestre de 2022 salieron de las terminales de la ciudad 240 mil vehículos, por los que se movilizaron 3,3 millones de pasajeros, lo que correspondió a un incremento anual de 18,4% (Gráfico 15A); para la entidad, los periodos en los que más se tuvo movilización y que incidieron en el buen resultado fueron la semana de receso escolar en octubre y la temporada de fin de año. En lo que respecta al consolidado de 2022 el aumento en el número de pasajeros salidos fue de 38,4%.

La mayor parte de los viajeros, alrededor del 80%, lo hicieron desde la terminal del Norte, la cual conecta con la mayoría de subregiones de Antioquia y las principales ciudades; en este sentido Terminales Medellín informó que los destinos más destacados y con mayor presencia de viajeros en el departamento fueron Santa Fe de Antioquia, Yarumal, Turbo, Necoclí, Guatapé, El Carmen de Viboral y El Santuario y, a nivel nacional, Bucaramanga, Bogotá, Armenia y Santa Marta; de igual forma, resaltó que alrededor de 1,2 millones de visitantes llegaron a la ciudad, atraídos por la oferta cultural y turística de la época de fin de año.

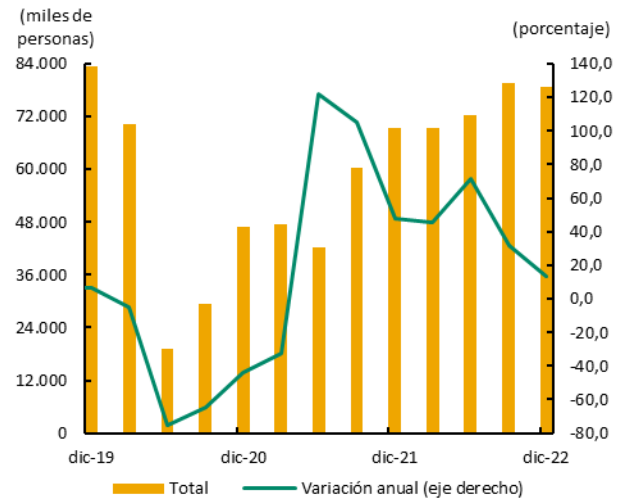
**Gráfico 15**

**Medellín. Pasajeros salidos de las terminales y movilizados por el Sitva (trimestral y crecimiento anual)**

**A. Terminales\***



**B. Sitva**



\* Para el segundo trimestre de 2021, la variación anual en las terminales de transportes fue superior a 500%.  
Fuente: Terminales Medellín y Metro de Medellín. Cálculos Banco de la República.

Por su parte, según los datos suministrados por la empresa Metro de Medellín, el transporte de pasajeros urbanos por medio del Sitva evidenció un incremento anual de 13,6%, al totalizar 79 millones de personas (Gráfico 15B); es de anotar que se ha venido desacelerando el ritmo de crecimiento frente a los trimestres recientes; sin embargo, estos aún continuaron siendo superiores a los presentados antes de la pandemia. Este comportamiento pudo estar asociado, tal como se mencionó en el aparte anterior y en el capítulo de turismo, por la amplia llegada de visitantes durante el trimestre a la ciudad, debido a los eventos y actividades turísticas ofrecidas, motivo por lo cual el Metro amplió los horarios de su operación. En tanto, para todo el año el número de viajeros aumentó 36,6%.

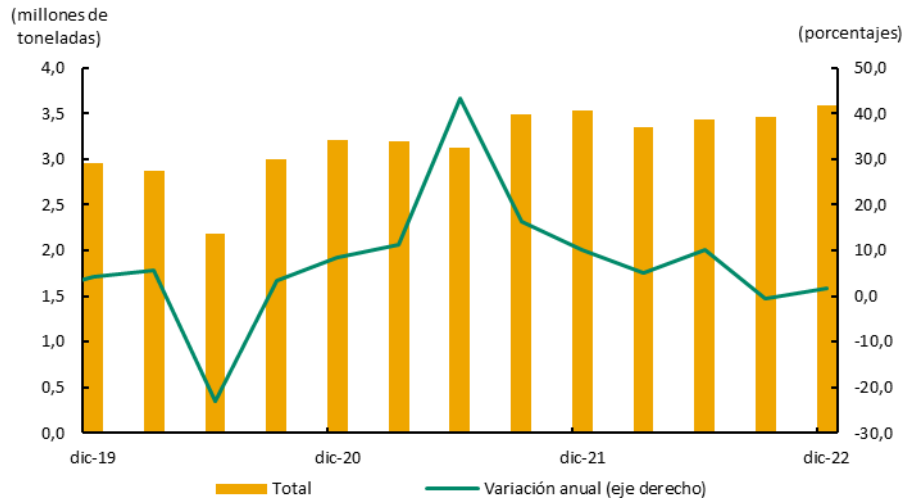
Según el medio de transporte, el sistema de trenes movilizó el 58,8%, obteniendo un incremento anual en su utilización de 13,7%, le siguió el Metroplus y sus rutas integradas, que concentró el 30,6% de los usuarios, también cabe resaltar el aumento anual de pasajeros que se dio en los cables y el tranvía.

En cuanto al volumen de carga terrestre salido de los diferentes municipios de Antioquia durante el último trimestre del año, tuvo una ligera recuperación al crecer 1,7% frente a similar lapso del año previo (Gráfico 16). El resultado positivo se explicó en gran parte por la mayor movilización de minerales no metálicos, bebidas, productos industriales para exportación, plásticos, cuero y calzado, y carbón. Vale la pena mencionar que el 42,0% de la carga terrestre del departamento se dio intrarregional, es decir con destino a municipios al interior de Antioquia; en este caso, la variación anual fue del 4,7%, siendo minerales no metálicos, químicos y bebidas los de mayor aumento; por su parte, la carga destinada por fuera de Antioquia mostró leve descenso anual, principalmente por el menor despacho de alimentos hacia Bogotá, Cundinamarca, Risaralda y Bolívar, así como de químicos hacia el Valle del Cauca y Bolívar, y de metálicas básicas con destino a Caldas y Cundinamarca; sin embargo, las bebidas crecieron de manera importante hacia Sucre, Córdoba y Risaralda.

En el consolidado del año 2022 en Antioquia se movilizó carga terrestre por 13,8 millones de toneladas, con un crecimiento de 3,8%, en gran medida de carga intrarregional como minerales no metálicos, bebidas y calzado, entre otros, y por fuera del departamento correspondiente a bebidas hacia algunos destinos de la Costa Caribe como Sucre y Córdoba, seguido de alimentos hacia Valle

del Cauca, Atlántico y Córdoba. El resultado fue menguado por el menor envío de paqueteo a Antioquia y Bogotá, así como de carbón hacia Valle del Cauca.

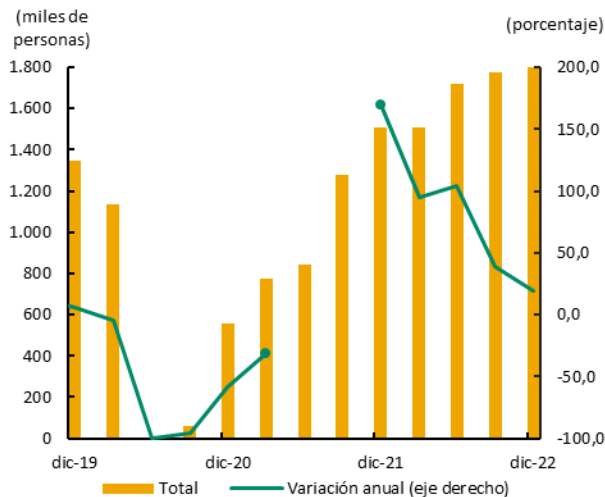
**Gráfico 16**  
Antioquia. Transporte de carga terrestre  
(trimestral y crecimiento anual)



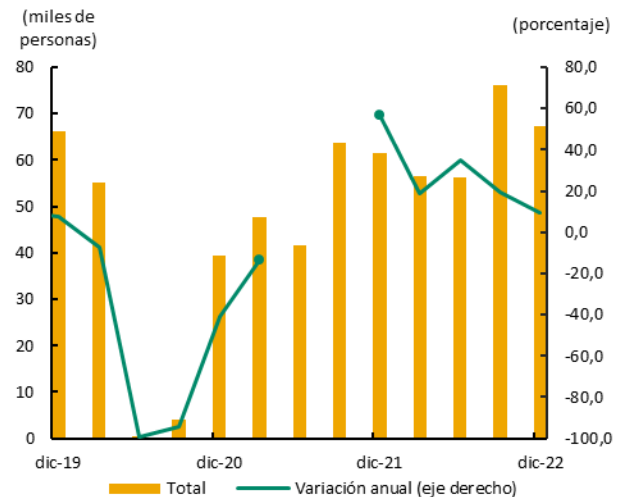
Fuente: Ministerio de Transporte. Cálculos Banco de la República.

En lo que respecta al transporte aéreo, según las cifras de la Aerocivil, el número de pasajeros salidos desde los aeropuertos de Antioquia totalizó 1,8 millones de personas, lo que representó un incremento anual de 19,6% (Gráfico 17A), resultado apoyado en el aumento de operaciones y la entrada de nuevas rutas. En tanto, para el total del año el crecimiento de los usuarios salidos fue de 54,5%.

**Gráfico 17**  
Noroccidente. Pasajeros salidos por vía aérea\*  
(trimestral y crecimiento anual)  
A. Antioquia



B. Chocó



\* Para el segundo y tercer trimestre de 2021, la variación anual de los pasajeros salidos en ambos departamentos fue superior a 500%.  
Fuente: Aerocivil. Cálculos Banco de la República.

El principal destino en el contexto nacional fue Bogotá, hacia donde salió el 32,0% de los viajeros, le siguieron en orden de importancia Cartagena, Santa Marta, Cali, Montería, San Andrés y Barranquilla; por su parte, en las rutas internacionales sobresalieron Ciudad de Panamá y Miami, que se destacan por ser centros de conexión hacia otros destinos internacionales; en menor proporción estuvieron

Ciudad de México, Punta Cana, Cancún y Madrid. Coherente con el aumento en el número de viajeros, el porcentaje de ocupación de los vuelos se ubicó en 78,1%, en donde la oferta de sillas se incrementó 26,1%, relacionado con el aumento de operaciones y la entrada de nuevas rutas; de igual forma, el número de pasajeros a bordo creció en 15,3%.

En lo concerniente al transporte de carga aérea, para el trimestre de análisis se recuperó, luego de la contracción obtenida en el periodo previo, es así como para este lapso salieron de los aeropuertos del departamento 21,2 miles de toneladas, lo que representó un aumento de 11,1% respecto del mismo periodo de 2021; la mayor parte de la carga salida fue a destinos internacionales, principalmente a Miami; en las rutas nacionales se destacaron los envíos a Bogotá y San Andrés.

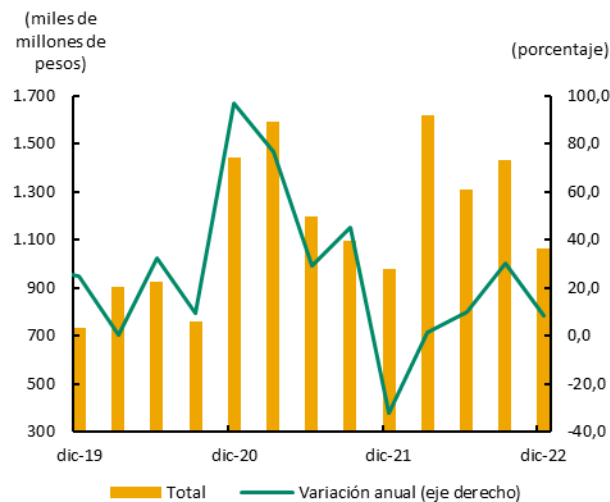
En lo referente al transporte aéreo desde los aeropuertos establecidos en Chocó, según los datos de la Aerocivil, salieron 67 mil personas, lo que representó un aumento de 9,3% comparado con el mismo trimestre del año pasado (Gráfico 17B); los principales destinos de los pasajeros fueron Medellín y Bogotá. En tanto, la carga salida aumentó 27,3%, al totalizar 356 toneladas.

## VIII. Sistema financiero

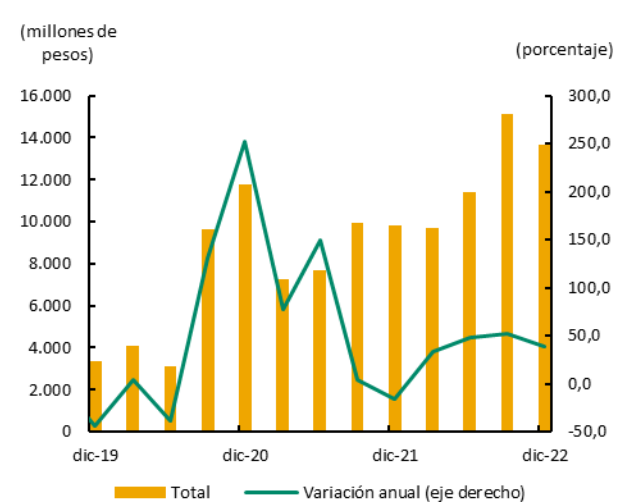
Al cierre del cuarto trimestre de 2022 los créditos otorgados por Finagro en Antioquia totalizaron \$1,1 billones con un incremento anual de 8,3%, menor que las variaciones observadas en lo corrido del año (Gráfico 18A). Dentro de los destinos más importantes con mayores aumentos se ubicaron cultivos de ciclo corto, ganadería de carne, porcicultura, avicultura, plátano, maíz y palma, en su gran mayoría para capital de trabajo; por su parte, el resultado fue menguado por los menores desembolsos hacia cultivos de aguacate, banano, acuicultura, forestales y ganado de leche. En cuanto al consolidado de todo 2022, el crecimiento fue del 11,3%, propiciado principalmente por los ascensos hacia las siembras de ciclo corto, ganadería de carne, ganadería de leche y porcicultura, pero con descenso hacia cacao y aguacate.

**Gráfico 18**  
**Noroccidente. Créditos otorgados por Finagro**  
**(trimestral y crecimiento anual)**

### A. Antioquia



### B. Chocó



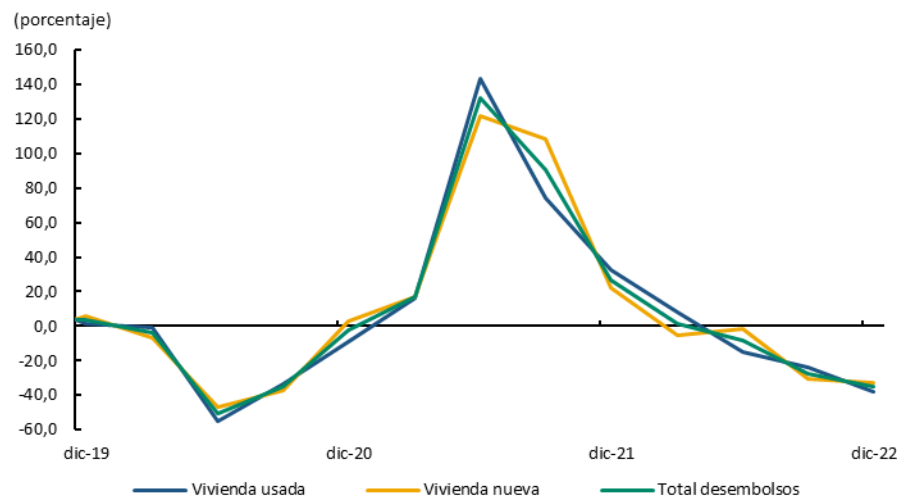
Fuente: Finagro. Cálculos Banco de la República.

En cuanto al Chocó, se otorgaron durante el cuarto trimestre de 2022 créditos de Finagro por \$13.644 millones, para un crecimiento anual de 39,2%; cerca del 80% se destinaron a los pequeños

productores, y el incremento se fundamentó en gran medida en los dirigidos al cultivo de plátano, mientras se observó descenso en cacao (Gráfico 18B). En lo corrido del año 2022 el incremento fue un poco mayor que el de periodo de análisis, en donde también el plátano fue el principal destino de los recursos, seguido de lejos por los frutales y la acuicultura.

Por su parte, según información del DANE, los desembolsos para financiación de vivienda en Antioquia durante el cuarto trimestre de 2022 profundizaron el descenso del reporte previo, al caer en términos reales un 35,3%, con variaciones negativas de similar magnitud tanto para la compra de vivienda nueva como para vivienda usada (Gráfico 19). Más del 60% de los desembolsos correspondieron a vivienda nueva y el restante a usada. Las disminuciones en la mayor parte del año conllevaron a que los desembolsos durante todo 2022 registraran una reducción de 19,1%. Dichos resultados negativos, se dieron en un contexto de mayores tasas de interés, alzas en los precios de la vivienda y un ambiente de incertidumbre sobre la política de vivienda y de subsidios.

**Gráfico 19**  
Antioquia. Desembolsos de créditos de vivienda  
(crecimiento anual real)



Fuente: DANE. Cálculos Banco de la República.

## IX. Comercio exterior

En el cuarto trimestre de 2022 las exportaciones antioqueñas de bienes revirtieron la dinámica positiva de periodos previos con una caída anual de 1,8% para un total de US\$1.889 millones FOB (Gráfico 20A). No obstante, debido a los aumentos en el resto del año, el monto exportado en los doce meses creció 5,6%, aunque muy por debajo de la dinámica del agregado nacional, en donde Antioquia permaneció como el primer territorio en representatividad y aportó la quinta parte de las ventas externas sin incluir el petróleo y sus derivados.

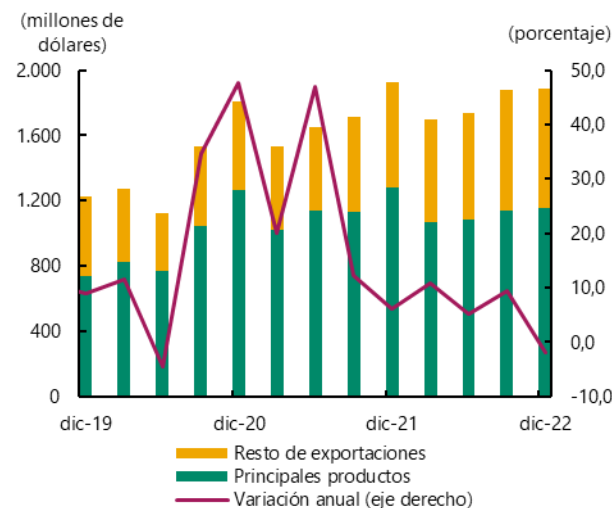
Con relación al lapso octubre-diciembre, la reducción se explicó por las menores exportaciones de los principales productos que incluyeron oro, banano, café y flores, los cuales aportaron el 61,3% de las exportaciones departamentales y mostraron una variación anual de -9,5% (Cuadro 1).

En particular, el café fue el rubro que más incidió en el resultado con un valor 45,6% inferior al de un año atrás (Cuadro 1); este a su vez fue producto principalmente de la caída en el volumen exportado, consecuencia de la limitada producción a nivel interno, y en menor medida de la disminución en el precio pagado a nivel internacional, que según la Organización Internacional del Café, se relacionó

con el incremento de la oferta por mayores exportaciones de productores relevantes como Brasil, Vietnam e Indonesia; ahora bien, los países que más mermaron sus compras al departamento fueron Estados Unidos, Canadá y Alemania. En forma similar, el valor exportado de oro se contrajo 2,8% siendo más amplia la caída en la cantidad exportada que en el precio, este último en un contexto internacional de aumento del dólar y mayores tasas de interés que impactaron la cotización del metal, según lo expresado por el Consejo Mundial del Oro; los envíos de Antioquia se mermaron especialmente a Hong Kong y en menor medida a Italia. Por su parte, en los embarcos de banano se presentó una ligera merma, sobre todo a países europeos (Bélgica, Eslovenia, Ucrania, Rusia y otros), mientras que las flores tuvieron un incremento mínimo impulsadas por las compras de Reino Unido.

**Gráfico 20**  
**Noroccidente. Exportaciones (FOB) pr**  
**(trimestral y crecimiento anual)**

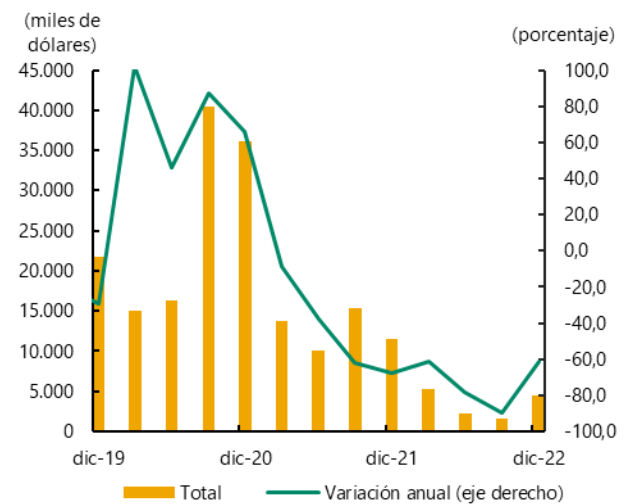
**A. Antioquia**



pr: preliminar.

Fuente: DANE - DIAN. Cálculos Banco de la República.

**B. Chocó**



**Cuadro 1**  
**Antioquia. Principales productos de exportación**  
**(crecimiento anual y nivel)**

Productos	2021				Año 2021	2022				Año 2022	Millones de US\$ FOB 2022-IV
	I	II	III	IV		I	II	III	IV		
Total principales productos	24,7	48,5	8,8	1,0	17,4	4,3	-4,7	0,7	-9,5	-2,7	1.157
Oro	50,8	47,6	-3,0	-7,1	14,7	0,2	-13,6	2,2	-2,8	-3,7	798
Banano	-26,7	42,3	30,6	-20,1	-1,1	-16,3	-1,6	5,2	-1,0	-3,1	162
Café	43,2	51,8	49,0	79,1	56,8	32,3	44,7	-12,4	-45,6	-3,0	117
Flores	-4,8	66,9	44,7	38,5	32,5	24,6	6,8	3,6	1,5	8,7	81

Fuente: DANE-DIAN. Cálculos Banco de la República.

De otro lado, la agrupación del resto de productos continuó con el resultado positivo de periodos recientes, pero moderó su dinámica al cierre del año (Cuadro 2), lo que coincidió con lo observado en la producción manufacturera departamental. En este sentido, los bienes industriales que más aportaron en el incremento de las exportaciones, favorecidas a su vez por la mejora en la competitividad debido a la depreciación del peso, fueron los alimentos procesados, en mayor medida por las ventas a Estados Unidos; los productos químicos, con mayores despachos especialmente a Chile, Ecuador, Brasil y México; y los vehículos y sus partes, favorecidos por mejoras en la disponibilidad de componentes para el ensamble lo que permitió atender la demanda de clientes importantes como México y Ecuador. Además, en los aparatos mecánicos sobresalieron las neveras y las lavadoras por mayores envíos a

Ecuador y Argentina, mientras que los despachos de productos de papel hacia algunos socios latinoamericanos como Argentina, Brasil, Perú y Costa Rica subieron. Por el contrario, las exportaciones de confecciones, textiles, hierro y sus productos extendieron la contracción del periodo anterior, y las de plásticos, aguacate y aluminio revirtieron sus incrementos previos.

**Cuadro 2**  
**Antioquia. Resto de productos de exportación**  
**(crecimiento anual y nivel)**

Productos	2021				Año 2021	2022				Año 2022	Millones de US\$ FOB 2022-IV
	I	II	III	IV		I	II	III	IV		
Total resto de exportaciones	11,8	43,8	19,6	18,3	22,0	24,2	27,6	26,4	13,4	22,4	731
Alimentos procesados	14,5	83,1	6,8	26,5	12,4	19,6	38,0	37,5	24,2	29,7	124
Productos químicos	1,0	11,2	8,6	13,3	8,6	24,2	23,9	21,5	12,7	20,2	89
Confecciones	6,9	4,8	25,0	24,6	32,0	22,8	18,8	-8,0	-11,6	3,5	81
Vehículos y partes	7,9	63,6	-30,9	-38,5	-29,5	65,1	35,9	82,7	75,6	64,8	57
Productos plásticos	-65,1	109,0	66,3	39,9	43,1	42,0	33,3	3,8	-3,1	15,3	49
Máquinas y aparatos mecánicos	-4,4	77,3	21,2	-31,4	4,4	6,4	12,2	40,2	40,3	25,4	30
Productos de papel	6,1	89,1	-17,5	5,6	4,8	26,8	160,1	79,8	81,6	83,3	22
Textiles	23,8	61,0	65,6	36,8	43,9	34,1	26,0	-8,6	-10,0	7,6	21
Hierro, acero y sus productos	47,7	3,2	107,8	65,2	63,8	49,9	17,6	-10,9	-18,3	4,5	15
Máquinas y aparatos eléctricos	35,5	104,6	-13,5	40,7	-0,3	46,4	19,5	44,7	15,4	29,6	13
Muebles; artículos de cama y similares	1,3	31,0	49,3	65,7	36,1	13,5	40,7	11,9	22,3	21,3	11
Aguacates	87,7	62,6	-43,9	-21,0	26,2	-26,4	-25,8	108,0	-40,9	-17,8	10
Aluminio y sus manufacturas	-23,7	2,4	35,3	101,5	66,8	52,2	57,7	35,9	-18,0	23,9	10
Otros	42,1	48,6	42,6	36,2	43,8	31,0	31,5	36,9	19,7	29,2	201

Fuente: DANE-DIAN. Cálculos Banco de la República.

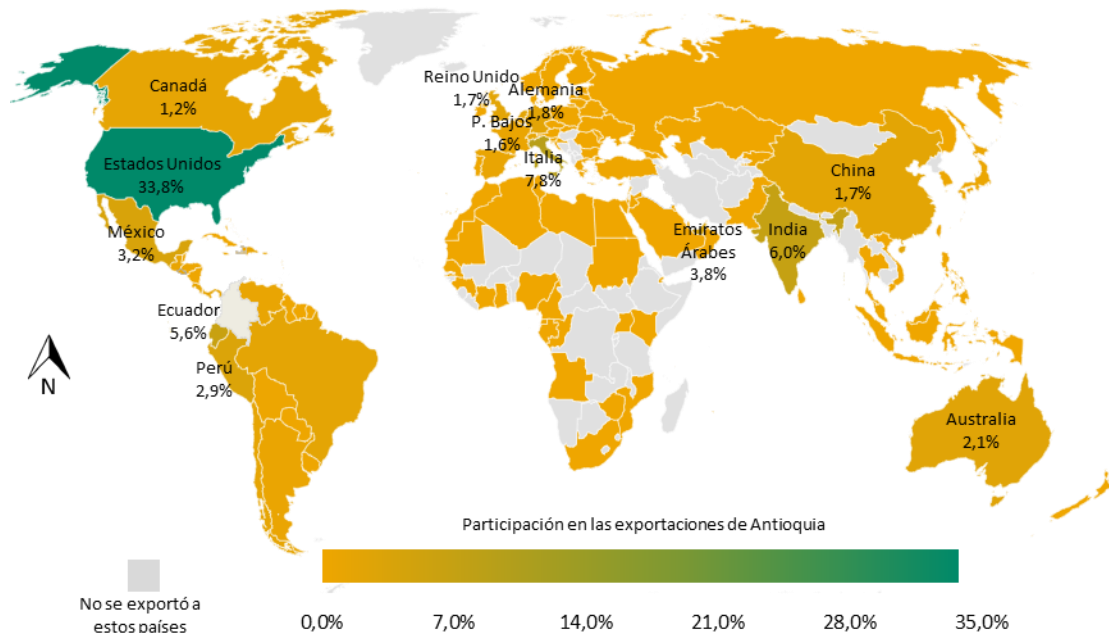
Con relación a los destinos de las exportaciones de Antioquia en el cuarto trimestre, se despacharon bienes a 127 territorios entre los cuales Estados Unidos concentró cerca de la tercera parte del total y presentó un incremento anual de 8,6%, explicado en mayor proporción por las ventas de banano y oro. A continuación, se ubicó Italia con un aporte de 7,8%, pero una disminución frente a un año atrás por la contracción en los despachos de oro. A su vez, la participación de India en las ventas externas fue del 6,0% y crecimiento anual por aumento en su demanda de oro. Por su parte, sobresalió la dinámica de los principales socios latinoamericanos, Ecuador y México, mientras que Perú tuvo un retroceso (Mapa 1 y Anexo 1).

Por su parte, las exportaciones registradas desde Chocó totalizaron US\$4,5 millones FOB en el cuarto trimestre de 2022, para una contracción anual de 61,4% (Gráfico 20B), y de 13,6 millones FOB en el año completo, inferiores 73,3% en este lapso. Resultado principalmente de las menores ventas de oro, para uso no monetario a la Zona Franca de Palmaseca – Cali, y Emiratos Árabes Unidos, seguido del descenso en la venta de madera y sus manufacturas hacia China y Vietnam.

De acuerdo con información preliminar del DANE y la DIAN, el valor de las importaciones de bienes efectuadas por las empresas y hogares de Antioquia durante el cuarto trimestre totalizó US\$2.558 millones CIF, lo que significó una caída anual de 6,8% que consolidó la desaceleración iniciada el año anterior (Gráfico 21A). El resultado estuvo relacionado con la ralentización de las ventas minoristas y de la producción industrial al cierre del año, condicionado además por la moderación de la demanda interna ante la alta inflación, aumento en las tasas de interés, la depreciación del peso y el conflicto en Ucrania. De otro lado, al considerar el año completo se observó un incremento de 20,5%

frente a 2021, menor al crecimiento observado en el consolidado nacional donde Antioquia tuvo una participación de 14,2%, segundo en importancia detrás de Bogotá.

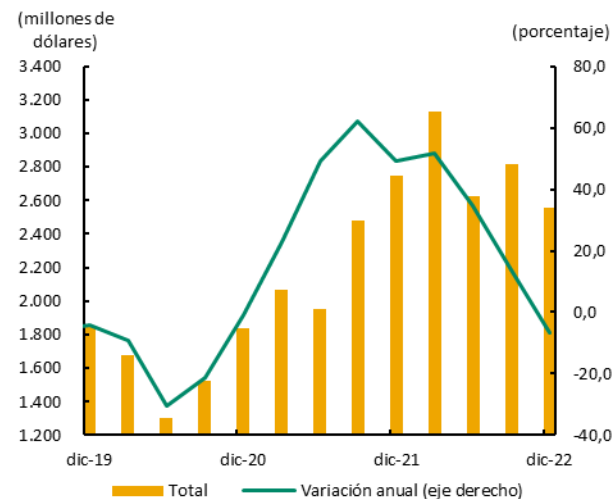
**Mapa 1**  
Antioquia. Principales países destino de las exportaciones



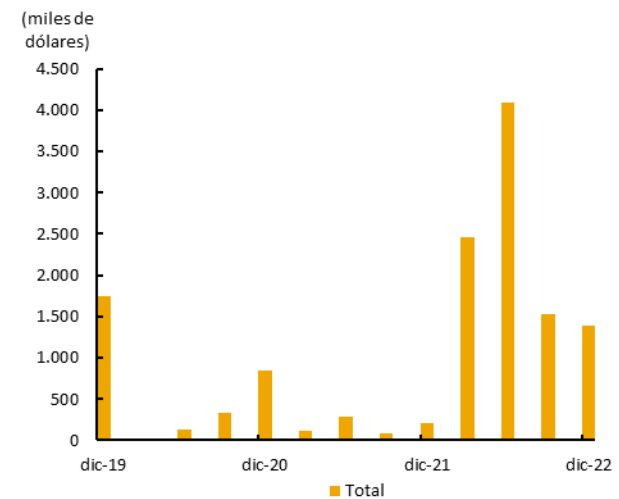
Fuente: DANE-DIAN. Cálculos Banco de la República.

**Gráfico 21**  
Noroccidente. Importaciones (CIF) <sup>pr</sup>  
(trimestral y crecimiento anual)

**A. Antioquia**



**B. Chocó**



pr: preliminar.

Fuente: DANE - DIAN. Cálculos Banco de la República.

En tanto, al considerar el uso de los bienes importados por Antioquia en el cuarto trimestre, la mayor parte del resultado adverso se explicó por el rubro de bienes intermedios y materias primas, que reunió 43,0% de las importaciones y tuvo una variación anual de -17,9% (Cuadro 3). En particular, se evidenció un fuerte retroceso en los insumos dirigidos a la industria en donde resaltó la caída de los productos químicos hechos en China y en menor grado de Estados Unidos; también mermaron de manera notoria los productos mineros, en especial hierro y acero provenientes de Ucrania y Rusia, al igual que los agropecuarios no alimenticios, como algunos textiles elaborados en la India. El grupo



de materias primas para la agricultura también se redujo, pero de forma leve, mientras que los combustibles y lubricantes aumentaron.

Otro componente que se redujo con relación al cuarto trimestre del año 2021 fue el de bienes de consumo, con una caída de 7,2% y una participación de 20,7%. El grupo de artículos no duraderos explicó la mayor parte de la caída en valor, destacando la reducción en las compras de farmacéuticos elaborados en México, y productos alimenticios provenientes de Estados Unidos y Chile, especialmente diversos tipos de carnes. Lo anterior no fue compensado por el incremento de las importaciones de tabaco de México. Entretanto, las importaciones de bienes duraderos se redujeron impactadas por el descenso en vehículos de transporte particular, específicamente motocicletas de China y de la India, y de muebles y utensilios domésticos.

Contrario a los anteriores grupos, el de bienes de capital continuó exhibiendo incrementos anuales y para el cuarto trimestre alcanzó 11,4%, pero se moderó frente a lo observado en periodos recientes. El aumento estuvo impulsado por las compras de equipo de transporte como tractores y vehículos para la movilización de mercancías fabricados en China, México y Brasil; a esto se sumó la importación de aviones provenientes de Francia. También mostró un incremento considerable el rubro de maquinaria industrial, particularmente desde Estados Unidos, Corea del Sur y China.

**Cuadro 3**  
**Antioquia. Importaciones según clasificación Cuode**  
**(crecimiento anual y nivel)**

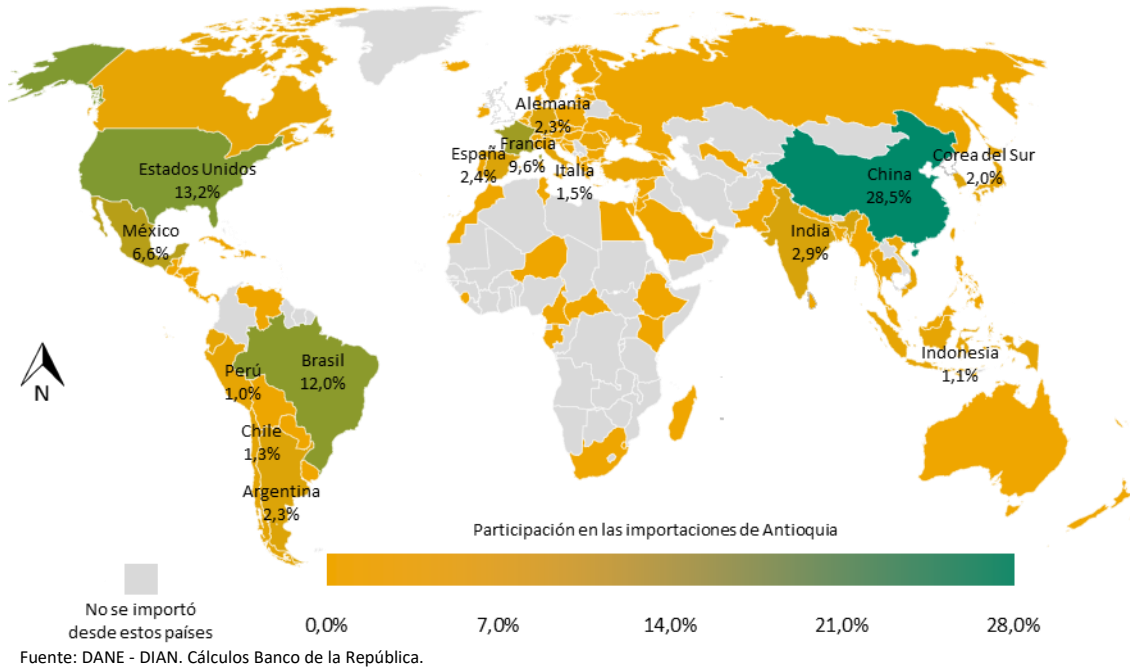
Clasificación	2021				Año 2021	2022				Año 2022	Millones de US\$ CIF 2022-IV
	I	II	III	IV		I	II	III	IV		
Total importaciones	22,9	49,4	62,1	49,4	45,4	51,6	34,6	13,6	-6,8	20,5	2.558
Bienes intermedios	21,1	49,0	68,6	71,5	51,8	45,2	29,3	12,5	-17,9	14,5	1.099
Bienes de capital	37,4	50,8	82,3	35,2	49,6	77,2	50,0	19,7	11,4	36,4	930
Bienes de consumo	8,2	48,4	28,4	30,0	27,3	25,3	28,7	6,5	-7,2	11,2	528
Diversos	121,6	210,8	104,5	-28,5	55,9	-48,6	-29,8	-29,1	20,3	-24,6	1

Fuente: DANE - DIAN. Cálculos Banco de la República.

Finalmente, de acuerdo con el origen de las mercancías, China permaneció como el principal país proveedor y reunió 28,5% del total, pero durante el cuarto trimestre el valor importado decreció 9,0%. En este caso, la reducción se dio principalmente por las menores compras de materias primas e insumos industriales, en gran medida químicos y productos mineros; también se contrajeron los bienes de consumo, en especial motocicletas, mientras que los bienes de capital crecieron por el equipo rodante de transporte (tractores y vehículos para el transporte de mercancías). A orden seguido se ubicó Estados Unidos, que aportó 13,2% con una variación de -26,7% en el monto de las compras efectuadas por Antioquia. Con este se evidenció un retroceso importante en las adquisiciones de maíz amarillo destinado a la industria, lo que explicó la mayor parte de la merma. Por otro lado, los envíos de mercancías desde Brasil significaron el 12,0% de las importaciones locales, con un crecimiento anual para el cuarto trimestre donde sobresalió el maíz amarillo que compensó parte del descenso visto con Estados Unidos. Finalmente, entre los otros países más importante se ubicaron Francia (9,6%) y México (6,6%), ambos con incrementos (Mapa 2 y Anexo 2).

Por su parte las importaciones realizadas desde Chocó durante el lapso en consideración totalizaron US\$1,4 millones CIF, para un significativo crecimiento anual (Gráfico 21B); resultado, asociado, en su orden, a las mayores importaciones de bienes de consumo, productos alimenticios, procedentes de Estados Unidos y bienes de capital para la industria, maquinaria industrial y máquinas y aparatos de oficina; procedentes de China.

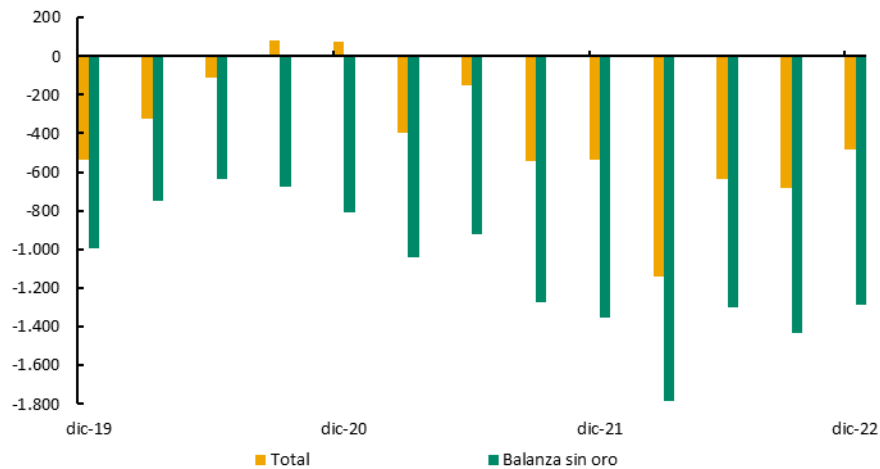
**Mapa 2**  
**Antioquia. Principales países origen de las importaciones**



Con relación a la balanza comercial de Antioquia, para el cuarto trimestre de 2022 el déficit se redujo en 9,2% debido a que el retroceso de las importaciones en valor fue superior al de las exportaciones. En este sentido, el saldo contabilizó -US\$486 millones FOB (Gráfico 22) explicado en mayor parte por el desbalance con China y en menor proporción con Brasil, Francia, México y Argentina. Por otra parte, los saldos más positivos se dieron con Estados Unidos e Italia, principalmente por las exportaciones de oro; con Ecuador por el aumento en las ventas de manufacturas, y con Emiratos Árabes, Zona Franca Rionegro, Hong Kong e India, por el oro. Al excluir las exportaciones de este metal, el déficit externo del departamento alcanzaría US\$1.284 millones FOB. Por último, en el consolidado anual el déficit se amplió más del 80% y sin tener en cuenta el oro 26,4%.

**Gráfico 22**  
**Antioquia. Balanza comercial pr**  
**(trimestral)**

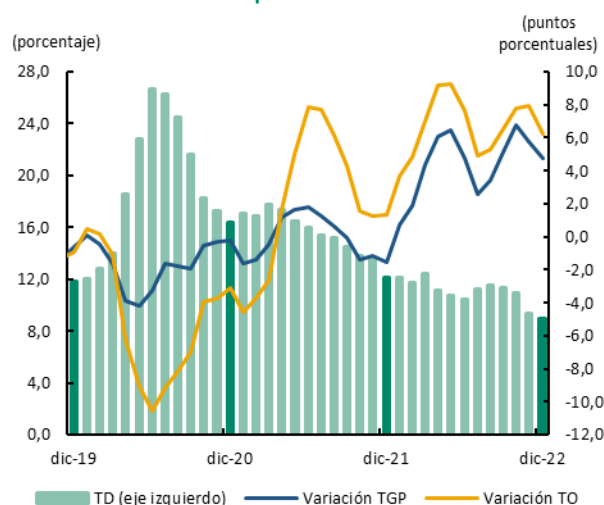
(millones de dólares)



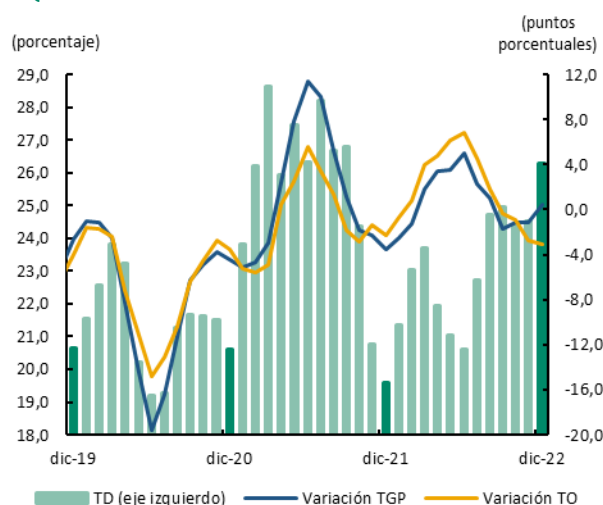
## X. Mercado laboral

Según la Gran encuesta integrada de hogares (GEIH) del DANE, la tasa de desempleo en Medellín – Valle de Aburrá para el trimestre móvil terminado en diciembre de 2022 se situó en 9,0%, inferior en 3,2 puntos porcentuales frente a igual periodo de 2021, y la tercera más baja frente a las 23 ciudades capitales y áreas metropolitanas del país. La menor desocupación se dio por el aumento de la demanda laboral, en donde, frente a un año atrás, la tasa de ocupación creció más que la tasa global de participación, última que mide la oferta (Gráfico 23A). Así las cosas, el incremento anual del empleo fue de 13,8% que correspondió a 243 mil nuevos puestos de trabajo, motivados por el mayor dinamismo en la ocupación de actividades artísticas, comercio, industria y administración pública.

**Gráfico 23**  
**Noroccidente. Indicadores del mercado laboral**  
**(trimestre móvil)**  
**A. Medellín – Área metropolitana**



**B. Quibdó**



Fuente: DANE. Cálculos Banco de la República.

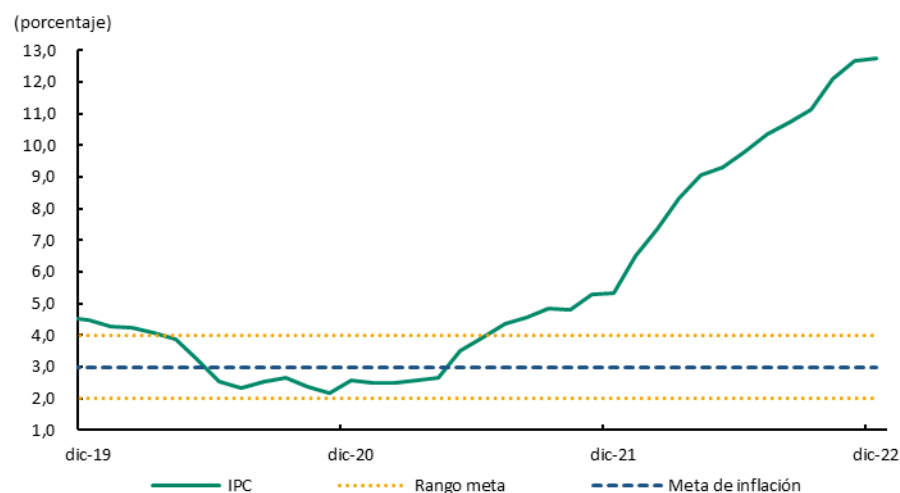
En cuanto a la calidad del empleo, medida por la participación de los asalariados en el total de ocupados, desmejoró levemente al pasar de 65,0% en 2021 a 63,2% en 2022; mientras que, el porcentaje de informalidad se redujo ligeramente frente a similar lapso del año previo hasta llegar a 39,1%, ubicando a Medellín – Valle de Aburrá dentro de las tres de menor indicador en el país.

Por su parte, en la capital del Chocó la tasa de desempleo contabilizó 26,3% durante el trimestre móvil octubre-diciembre de 2022, para un crecimiento, de manera interanual, de 6,7 puntos porcentuales y continuó siendo la capital de mayor desocupación en el país. El aumento en ésta se debió al descenso de la demanda de empleo, tasa de ocupación, frente a un leve incremento en la oferta laboral, tasa general de participación (Gráfico 23B). Es así como la cantidad de ocupados disminuyó un 6,3%, explicado por el descenso principalmente en transporte y almacenamiento, y construcción, aunque se observó aumento en administración pública y actividades artísticas y entretenimiento. En la calidad del empleo en Quibdó, la proporción de informalidad fue de 60,0%, que, si bien se ubicó dentro de las más altas del país, se redujo en poco más de diez puntos frente a igual reporte del año anterior; tal resultado estuvo acorde con el incremento de la cantidad y proporción de empleados asalariados.

## XI. Precios

Al cierre de 2022 la inflación en Medellín y el Valle de Aburrá continuó su tendencia alcista y alcanzó la variación más alta de las últimas dos décadas (12,75%), más del doble frente a la registrada un año atrás (Gráfico 24). Este panorama también se evidenció en el agregado nacional, en donde, según lo indicado en el Informe de Política Monetaria de enero del Banco de la República<sup>3</sup>, los principales determinantes fueron la depreciación del peso durante todo el año, la recuperación de la demanda interna que se reflejó en las mayores importaciones de bienes y factores de oferta relacionados con el encarecimiento de insumos para la producción, agravados por la guerra entre Ucrania y Rusia, además de una menor disponibilidad de diversos productos agrícolas debido a factores climáticos. Cabe mencionar que el resultado de Medellín fue menor al de todo el país, siendo el territorio con la cuarta inflación anual más baja.

**Gráfico 24**  
**Medellín. Índice de precios al consumidor**  
**(variación anual)**



Fuente: DANE.

El componente de alimentos continuó presentando el aumento más amplio y alcanzó una variación anual de 27,15% (Cuadro 4) en donde cabe resaltar que todos los productos incluidos en la canasta crecieron. En este aspecto, el grupo de perecederos tuvo un aumento porcentual superior condicionado por las alzas en los huevos ante el incremento de los costos de los concentrados y demás insumos; también influyeron los mayores precios de las papas, los plátanos, las frutas frescas, verduras y hortalizas, en su gran mayoría relacionados con las mayores lluvias durante gran parte del año<sup>4</sup> que impactaron de alguna manera el menor abastecimiento de estos productos desde la región. Por su parte, los procesados tuvieron un alza algo menor y estuvo impactada principalmente por la subida en el precio del arroz, la leche, la carne de res y los quesos, todos afectados por altos costos de producción que limitaron la oferta.

Respecto a los demás componentes, los bienes sin alimentos ni regulados mostraron un alza superior al del IPC total, con especial contribución de los vehículos particulares, afectados por la depreciación

<sup>3</sup> Banco de la República (2023). Informe de Política Monetaria enero 2023. Disponible en: <https://repositorio.banrep.gov.co/bitstream/handle/20.500.12134/10591/informe-politica-monetaria-enero-2023.pdf>. Consultado el 4 de febrero de 2023.

<sup>4</sup> Ideam (2023). Boletín Climatológico Mensual. Disponible en: <http://www.ideam.gov.co/web/tiempo-y-clima/climatologico-mensual>. Consultado el 6 de febrero.

del peso en el año y los menores inventarios en algunas marcas. A esto se sumó el encarecimiento de los artículos de limpieza y aseo personal, las prendas de vestir y los productos farmacéuticos.

Entretanto, otra de las subcanastas que más impactó el costo de vida en Medellín fue la de regulados, con fuertes presiones por parte de las tarifas de energía eléctrica, a pesar de la desaceleración en el incremento ante algunas medidas promovidas por el Gobierno. Otros componentes que incidieron fueron el transporte urbano, el suministro de agua y gas, y el combustible para vehículos, este último por los aumentos en el precio internacional del petróleo y las alzas decretadas por el Gobierno para aliviar el déficit del fondo de estabilización de los combustibles.

Finalmente, el alza de los servicios sin regulados fue más moderada frente al resto de subcanastas, aunque ciertos componentes como las comidas en restaurantes, los paquetes turísticos, los servicios en salones de peluquerías y los seguros de vehículos mostraron aumentos considerables.

**Cuadro 4**  
**Medellín A.M. Indicadores de inflación al consumidor**  
**(variación porcentual anual)**

Descripción	dic-21	mar-22	jun-22	sep-22	dic-22
Total	5,34	8,32	9,80	11,14	12,75
Sin alimentos	3,54	5,63	7,03	8,18	9,79
Bienes sin alimentos ni regulados	3,12	5,82	7,85	10,52	13,80
Servicios sin alimentos ni regulados	2,02	3,65	4,80	5,53	6,98
Regulados	8,22	10,76	12,07	12,55	12,68
Alimentos	15,11	22,77	24,14	26,14	27,15
Alimentos primarios o perecederos	18,75	39,98	31,24	35,80	38,77
Alimentos procesados	14,27	18,66	22,43	23,85	24,39

Fuente: DANE. Cálculos Banco de la República.

## XII. Otras variables económicas

Durante el cuarto trimestre de 2022 el monto de las remesas recibidas por los hogares de Antioquia creció 1,3% y revirtió el leve descenso observado en el periodo anterior (Gráfico 25). En este sentido, entre octubre y diciembre los giros desde el exterior sumaron US\$418,2 millones lo que representó el monto más alto para cualquier lapso con información disponible, hecho que también se presentó en el agregado nacional en donde el departamento participó con 16,4%.

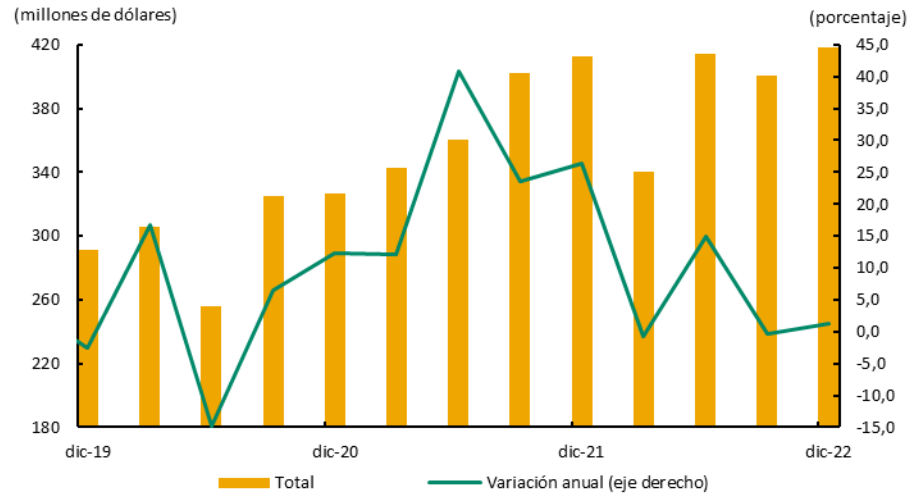
En lo que tiene que ver con el origen de los recursos, Estados Unidos continuó siendo el principal contribuyente aportando cerca del 70% del total y explicó la mayor parte del incremento con una variación de 32,9%. Un aporte más modesto al crecimiento trimestral lo tuvo Reino Unido y luego Venezuela. Por el contrario, se observaron descensos en los giros recibidos desde España, Chile y el agregado de los otros países. Al tener en cuenta el efecto de la tasa de cambio por la depreciación del peso en el trimestre, los recursos sumaron cerca de \$2,0 billones, 25,5% más frente a un año atrás.

Ahora bien, al evaluar el año completo, el monto de los recursos alcanzó US\$1.573 millones con un aumento anual de 3,6%, también explicado por los países antes mencionados. Cabe resaltar que como lo refirió el Banco Mundial en el reporte de Migración y Desarrollo<sup>5</sup>, el envío de remesas en todo el mundo se dinamizó por las mejoras en los mercados laborales de los países desarrollados,

<sup>5</sup> Banco Mundial/KNOMAD. 2022. "Remittances Brave Global Headwinds." Migration and Development Brief 37, World Bank, Washington, DC. Disponible en: [https://www.knomad.org/sites/default/files/publication/doc/migration\\_and\\_development\\_brief\\_37\\_nov\\_2022.pdf](https://www.knomad.org/sites/default/files/publication/doc/migration_and_development_brief_37_nov_2022.pdf). Consultado el 27 de febrero de 2023.

especialmente Estados Unidos; además, el fortalecimiento del dólar frente a muchas monedas posiblemente estimuló el envío de recursos por parte de familiares para compras e inversiones, y para el caso de Colombia, otro factor que influyó fueron los migrantes en tránsito hacia otros países, que recibieron recursos de sus lugares de origen, como el caso de Venezuela.

**Gráfico 25**  
**Antioquia. Ingreso de remesas pr**  
**(trimestral y crecimiento anual)**



pr: preliminar.  
 Fuente: Encuesta trimestral de remesas - Banco de la República. Cálculos Banco de la República.

## Anexos

### Anexo 1

**Antioquia. Composición resto de exportaciones, según principales países<sup>1</sup>**  
(miles de dólares FOB y participación porcentual)

Descripción	Principales países								Total principales países	Otros países	Total resto productos	Participación producto
	Estados Unidos	Ecuador	México	Perú	Brasil	China	Panamá	Chile				
Alimentos procesados	66.816	9.869	672	3.710	614	1.255	4.642	2.444	90.022	33.534	123.556	16,9
Productos químicos	6.186	13.261	9.528	17.573	8.199	762	3.456	8.378	67.343	21.171	88.514	12,1
Confecciones	27.968	14.489	4.578	8.532	264	435	1.977	2.229	60.471	20.610	81.082	11,1
Vehículos y partes	1.535	20.627	28.894	1.229	0	0	19	42	52.346	4.558	56.904	7,8
Productos plásticos	5.550	7.980	3.218	3.501	4.716	0	1.758	1.881	28.604	19.943	48.547	6,6
Máquinas y aparatos mecánicos	2.057	6.519	1.860	1.106	135	0	1.519	65	13.261	16.767	30.027	4,1
Productos de papel	560	1.850	334	2.513	4.991	0	894	816	11.957	9.568	21.525	2,9
Textiles	2.461	1.926	2.299	1.258	7.535	0	40	102	15.621	5.021	20.642	2,8
Hierro, acero y sus productos	2.865	1.767	1.167	530	104	128	1.376	461	8.399	6.881	15.279	2,1
Máquinas y aparatos eléctricos	1.651	789	453	264	184	595	1.431	188	5.556	7.602	13.158	1,8
Muebles; artículos de cama y similares	1.383	1.206	1.504	2.751	0	0	1.829	294	8.967	1.768	10.735	1,5
Aguacates	2.166	0	0	0	0	0	0	34	2.200	7.963	10.163	1,4
Aluminio y sus manufacturas	4.530	0	1.004	206	35	191	507	1	6.475	3.652	10.126	1,4
Total resto productos	125.728	80.282	55.511	43.173	26.778	3.367	19.448	16.934	371.221	159.037	530.258	72,5
Otros renglones	48.588	24.930	4.491	10.872	2.441	25.845	2.838	4.387	124.394	76.511	200.904	27,5
Total principales países	174.316	105.212	60.002	54.045	29.219	29.212	22.287	21.321	495.614	235.548	731.162	100,0
Participación país	23,8	14,4	8,2	7,4	4,0	4,0	3,0	2,9	67,8	32,2	100,0	

<sup>1</sup> Cifras preliminares.

Nota: no incluyen las exportaciones de petróleo ni derivados, ni las mencionadas en el Cuadro 1: oro, banano, café y flores.

Fuente: DANE – DIAN. Cálculos Banco de la República.

## Anexo 2

### Antioquia. Composición importaciones, según principales países<sup>1</sup> (miles de dólares CIF y participación porcentual)

Descripción	Principales países								Total principales países	Otros países	Total productos	Participación producto
	China	Estados Unidos	Brasil	Francia	México	India	España	Alemania				
Automóviles y demás vehículos terrestres	113.274	3.445	53.762	6.199	55.670	4.601	674	259	237.884	55.997	293.880	11,5
Máquinas y aparatos mecánicos	104.969	30.220	30.821	6.895	3.358	4.477	8.735	21.225	210.700	67.690	278.390	10,9
Navegación aérea o espacial	9	2.753	0	212.311	1	0	0	3	215.077	1.036	216.113	8,4
Cereales	0	20.608	128.158	0	0	0	0	0	148.767	43.264	192.031	7,5
Materias plásticas	44.974	37.222	17.546	1.670	7.573	1.917	3.062	9.498	123.463	39.927	163.389	6,4
Máquinas y aparatos eléctricos	86.519	6.146	9.149	2.458	17.144	1.796	5.950	6.152	135.313	25.206	160.519	6,3
Alimentos preparados para animales	888	74.351	1.227	0	391	0	625	393	77.876	12.186	90.061	3,5
Hierro y acero	27.100	5.118	3.543	199	26.404	939	721	356	64.380	17.393	81.774	3,2
Disposiciones de Tratamiento Especial	36.212	365	3.157	0	21	25.327	9	0	65.090	11.807	76.897	3,0
Productos químicos orgánicos	36.905	1.442	406	406	54	4.069	2.586	955	46.822	20.972	67.795	2,7
Caucho y sus manufacturas	30.683	2.398	2.692	531	1.213	2.455	267	962	41.200	14.362	55.562	2,2
Papel y cartón	4.478	16.746	4.856	675	2.237	92	316	824	30.224	18.788	49.012	1,9
Instrumentos de óptica, fotografía o cinematografía	11.376	8.454	1.833	1.090	677	922	349	1.576	26.278	15.151	41.429	1,6
Total productos	497.387	209.269	257.149	232.434	114.743	46.594	23.295	42.204	1.423.073	343.779	1.766.852	69,1
Otros renglones	232.687	128.975	48.678	12.112	54.935	27.709	37.265	17.197	774.781	16.179	790.960	30,9
Total principales países	730.073	338.244	305.827	244.546	169.677	74.303	60.560	59.401	2.197.854	359.958	2.557.812	100,0
Participación país	28,5	13,2	12,0	9,6	6,6	2,9	2,4	2,3	85,9	14,1	100,0	

<sup>1</sup> Cifras preliminares.

Fuente: DANE - DIAN. Cálculos Banco de la República.





El *Boletín Económico Regional* (BER)  
se puede consultar en:  
<http://www.banrep.gov.co/ber>



El *Boletín Económico Regional* (BER) es una publicación trimestral elaborada por los Centros Regionales de Estudios Económicos del Banco de la República, cuyo propósito es ofrecer a los agentes de la economía y público en general información periódica, confiable y oportuna sobre la evolución de las principales variables de la actividad económica de las regiones del país y los departamentos que las componen.



Sugerencias y comentarios:  
[atencionalciudadano@banrep.gov.co](mailto:atencionalciudadano@banrep.gov.co)