



Casas Sementeiras em Almirante Tamandaré - PR: Ampliando Relações



UNIVERSIDADE FEDERAL DO PARANÁ

SETOR LITORAL



MARCELLA SUZANA ALESSE

MEMORIAL - CASAS SEMEITEIRAS EM ALMIRANTE TAMANDARÉ:

AMPLIANDO RELAÇÕES

CURITIBA

2022



Casas Sementeiras em Almirante Tamandaré - PR: Ampliando Relações



MARCELLA SUZANA ALESSE

MEMORIAL - CASAS SEMENTEIRAS EM ALMIRANTE TAMANDARÉ:

AMPLIANDO RELAÇÕES

Projeto apresentado como requisito à conclusão do curso de Especialização em Alternativas para Uma Nova Educação, ANE 3, Centro de Pós-Graduação, Pesquisa e Extensão da Universidade Federal do Paraná – Litoral, sob mediação da Professora Goretti Alencar.

CURITIBA

2022



Casas Sementeiras em Almirante Tamandaré - PR: Ampliando Relações



RESUMO

O presente documento é a materialização de uma história, uma colcha de retalhos cerzida por muitas mãos: professores, profissionais da limpeza e da alimentação escolar da Unidade Educacional Vicente Kochany, Secretários, técnicos da Secretaria da Educação e Cultura do Município de Almirante Tamandaré – Paraná, famílias e comunidade, agentes do território da Lamenha Grande. Relato aqui todos os desafios transpostos no período pandêmico e pós pandêmico, culminando no projeto das Casas Sementeiras em nosso município, garantindo o estabelecimento de vínculos permanentes com objetivo principal do cuidado com nossas crianças, adolescentes e mulheres, que necessitam constantemente de nossa atenção. O resultado final foi a criação de nossas **Bibliotecas nas Casas Sementeiras**, que cuidam de nossos estudantes e incentivam a leitura, como fonte de promoção de cultura e conseqüentemente uma educação emancipatória.

Palavras chave: Territórios dos Saberes; Casas Sementeiras; Vínculos; Cuidado e Proteção; Bibliotecas volantes.



Casas Sementeiras em Almirante Tamandaré - PR: Ampliando Relações



1 INTRODUÇÃO

O município de Almirante Tamandaré, localizado no estado do Paraná, tem uma política de Educação Integral dentro dos Territórios. São divididos em seis Territórios dos Saberes. Tal política foi implantada em 2017 e nesse grande projeto de sociedade, que é defendido por nossos educadores, educandos, profissionais da alimentação, da limpeza, profissionais que atuam na Secretaria Municipal de Educação e Cultura, e demais atores do processo, todos educam, todos são influenciados por processos de aprendizagem.

Assim:





Casas Sementeiras em Almirante Tamandaré - PR: Ampliando Relações



Defendemos a ideia que todos são **agentes de cultura e de saber**, e cada um pode influenciar positivamente a sociedade. Sendo assim, cabe a Unidade Escolar organizar todos esses saberes, analisando e sistematizando todo o riquíssimo repertório cultural do meio em que nossos estudantes estão inseridos.

Mas, dentro de todo esse processo, nos deparamos com a Pandemia de COVID 19, que nos obrigou a encontrar novos meios de promover aprendizagem de qualidade, justa, democrática e para todos, pois aqui, não deixamos ninguém para trás. Em um primeiro diagnóstico de Rede de Ensino, percebemos que apenas quarenta por cento de nossos estudantes tinham acesso a internet com qualidade suficiente para acompanhar aulas, vídeos e atividades de maneira remota.



COMO GARANTIR O ACESSO DE TODOS,
SEM DEIXAR NINGUEM DE FORA?
COMO GARANTIR A EQUIDADE?

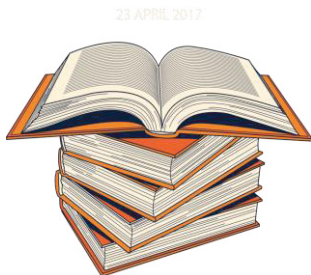


Casas Sementeiras em Almirante Tamandaré - PR: Ampliando Relações



Optamos então em deixar de lado as apostilas, que sem a mediação e a troca com os pares seria mera reprodução mecânica de exercícios, que somente ampliaria o abismo social entre os que tem mediação de um adulto leitor, dos que não o tem.

Para tanto, foram gestadas, discutidas e finalmente geradas as **CASAS SEMENTEIRAS**, que consistem em encontrar pares do território onde se localiza a Unidade Escolar, para que fossem parceiros dos nossos educandos e da escola, sendo canais em que os familiares que não tem acesso aos grupos de WhatsApp e a mídias eletrônicas pudessem ser apoio, entregar atividades, emprestar internet, livros, brinquedos e materiais, sendo nossos olhos dentro das comunidades.





Casas Sementeiras em Almirante Tamandaré - PR: Ampliando Relações



Nesses locais, as famílias podiam encontrar as atividades impressas, auxílio em suas dúvidas, encontrar um canal onde podiam receber auxílio, informações.

Assim, o **Sementeiro**, por sua vez, entregava e recebia atividades, auxiliava e tirava dúvidas, percebia sinais de negligência, fome e, como faz parte da comunidade, auxiliava a escola com informações para que pudéssemos garantir os direitos de aprendizagem dos educandos.

1. 2. JUSTIFICATIVA

Como se tratava de um projeto inicial, precisamos pensar para além dele, garantindo ampliação e continuidade, pois esse movimento não poderia acabar quando o isolamento social se findasse. Assim vimos a necessidade de ampliá-lo e potencializá-lo, mantendo as parcerias tão ricas com a comunidade.

Deste modo, com o decorrer do projeto, conseguimos compreender que ele se tornou uma iniciativa que não pode ser abandonada, pois a parceria com a comunidade precisa ser fortalecida e ampliada. O grande sonho é transformar, efetivamente, um território educativo, que cuida, acolhe e se fortalece.

Para tanto, precisávamos encontrar meios, funções e possibilidades de ampliação, promovendo um número grande de ações em que nossos educandos sejam protegidos e acolhidos, em um movimento crescente e cada vez mais potente de aprendizagens



Casas Sementeiras em Almirante Tamandaré - PR: Ampliando Relações



e fazendo com que os moradores se sintam pertencentes efetivamente do município, que possam crescer, promover o crescimento do território a qual pertencem, que nossos jovens encontrem oportunidades dentro de nossas divisas.

1.3. OBJETIVOS

Encontrar maneiras de ampliação do projeto Casas Sementeiras no período pós Pandemia, fortalecendo parcerias com agentes do Território.

Investigar dentro da comunidade, pontos positivos do projeto, analisando a visão das famílias participantes;

Promover a escuta ativa das famílias e demais parceiros, fazendo levantamento de quais oportunidades percebem no Território;

Procurar dentro das parcerias, formas de manter o projeto ativo;

Investigar dentro das possibilidades apresentadas, como ampliar o projeto no período pós pandemia.



Casas Sementeiras em Almirante Tamandaré - PR: Ampliando Relações



1. 4. METODOLOGIA

A pesquisa apresentar cunho qualitativo, se dando de maneira exploratória, realizada dentro do Território.

A proposta de trabalho foi a investigação ativa, através de revisão de literatura, partindo dos documentos do próprio Município, com base nos Cadernos do Currículo, que estão em fase de conclusão. Revisão de literatura existente também deverá ser utilizada, para que seja possível analisar ações que se mostraram eficazes na produção de iniciativas que promoveram aprendizagens dentro de territórios e de maneira justa e democrática.

Foram necessárias pesquisas com atores do Território, estudantes, profissionais e demais membros da sociedade civil.



Casas Sementeiras em Almirante Tamandaré - PR: Ampliando Relações



2. REVISÃO DE LITERATURA

Cada estudante apresenta um canal de aprendizagem, pois ninguém aprende ao mesmo tempo e da mesma forma.



Sabendo disso, cabe ao professor compreender os processos de aprendizagem, como a criança aprende e quais são as melhores estratégias para proporcionar uma aprendizagem significativa, sendo que as práticas precisam ser coerentes, respeitando tempos e espaços de aprendizagem.



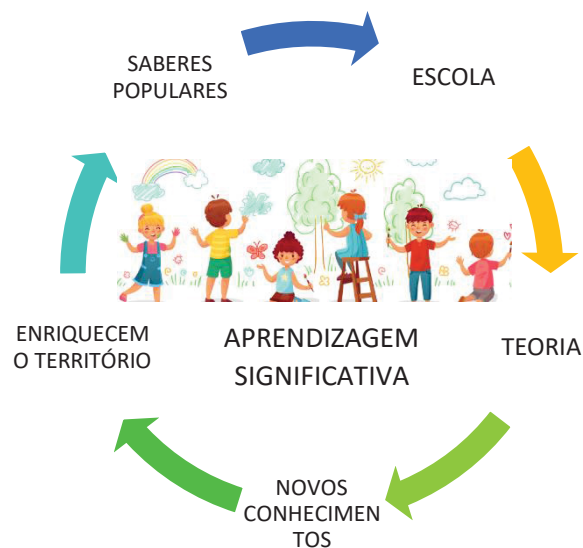
Casas Sementeiras em Almirante Tamandaré - PR: Ampliando Relações



Sendo assim, fica evidente a importância de refletir que “ a criança não sabe se não viver a sua infância. Conhecê-la pertence ao adulto. Mas o que é que vai prevalecer a esse conhecimento: o ponto de vista do adulto ou da criança?” (WALLON, 2007, p.27).

Estamos em um momento histórico que nos exige reinventar e rever antigas práticas. Assim, nos vemos com novos desafios, em que os profissionais precisam encontrar maneiras de atingir os estudantes, de afetá-los positivamente, de promover e valorizar os saberes dentro do Território em que estão inseridos, reconhecendo a comunidade como ambiente educativo, onde todos ensinam, zelam e aprendem.

Em uma sociedade participativa, os saberes populares adentram aos muros escolares, se fortalecem com a Teoria, e são sistematizados gerando novos conhecimentos.





Casas Sementeiras em Almirante Tamandaré - PR: Ampliando Relações



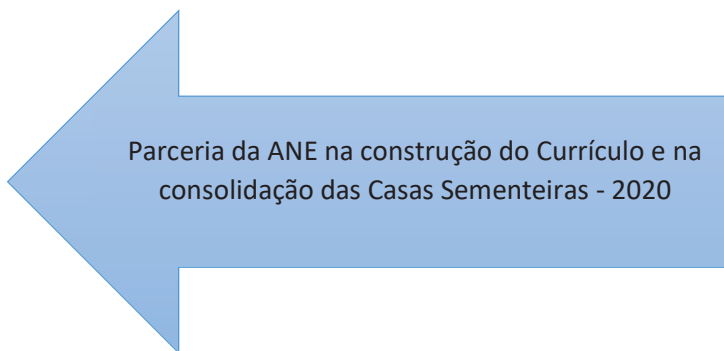
Partindo dessa premissa, os métodos avaliativos e as metodologias têm que corresponder à grandiosidade de potenciais de aprendizado que os estudantes estão inseridos, respeitando e levando em conta a forma com que eles conseguem expressar seus conhecimentos, sendo oferecidos instrumentos diversificados de avaliações.

Assim, é possível garantir a consolidação da aprendizagem dos estudantes garantindo a equidade de direitos proporcionando que adquiram capital cultural institucionalizado, que diz respeito ao capital cultural advindo de titulação acadêmica e escolar, reconhecido de maneira oficial pela instituição responsável (SILVA E EHREBERG, 2017, P.17).

Segundo as mesmas autoras, experiências comprovam que a utilização de atividades artísticas e esportivas desenvolvem e estimulam sinapses cerebrais “entre conteúdos já aprendidos e aqueles que o indivíduo está aprendendo durante a prática” (p.17).

Imaginar que tais ações só ocorrem dentro dos muros da escola, é desacreditar todo o saber oriundo da cultura popular, dos saberes dos nossos ancestrais. O entorno ensina e a escola sistematiza o saber científico, sem antes experimentar, observar e experimentar.

Pensando nisso, o município de Almirante Tamandaré, no estado do Paraná, sendo fiel ao seu Currículo que está sendo concluído em parceria com profissionais da Educação, sujeitos da sociedade civil, parceiros como:





Casas Sementeiras em Almirante Tamandaré - PR: Ampliando Relações



Famílias de estudantes



Para saber mais sobre o programa consulte:

<https://educacaointegral.org.br/experiencias/com-apoio-da-comunidade-almirante-tamandare-garante-direito-educacao-durante-pandemia/>



Comércios locais



Comércios locais



Casas Sementeiras em Almirante Tamandaré - PR: Ampliando Relações



<https://pve.institutovotorantim.org.br/2020/12/16/conheca-os-vencedores-do-premio-pve-2020/>

pve.institutovotorantim.org.br/2020/12/16/conheca-os-vencedores-do-premio-pve-2020/

brincadeiras, histórias e propostas de atividades para aprendizagem remota.

Experiências de Ensino

Almirante Tamandaré (PR)

Apesar do governo estadual optar pela aprendizagem remota online, Almirante Tamandaré decidiu fazer diferente. Olhando para seus próprios indicadores sociais, principalmente o de acesso à internet, a secretaria de educação do município decidiu entregar atividades impressas em pontos pré-definidos, as "Casas Sementeiras". Esse projeto foi denominado Programa Municipal de Aprendizagens Integrais Remotas (PMAIR). As 258 casas se tornaram referência local de informações sobre a prevenção do Covid-19 nas comunidades e sede para a retirada das atividades impressas.



Segundo Zaballa (1995), os conteúdos e competências a serem avaliados devem considerar capacidades motoras, de equilíbrio, autonomia, relação interpessoal e inserção social." Em que lugar encontramos potencial mais educador que o Território?

Para que possamos tornar o Território um agente potencializador e democrático, precisamos fortalecer vínculos. Nesse sentido, as casas sementeiras vêm a se tornar locais de saber e de "semear" o sentimento do coletivo, de unidade e cooperação, onde ninguém larga a mão de ninguém.

Nesse sentido, a Constituição Federal de 1988, em seu art. 227 nos traz que:



Casas Sementeiras em Almirante Tamandaré - PR: Ampliando Relações



É dever da família, da sociedade e do Estado assegurar à criança, ao adolescente e ao jovem, com absoluta prioridade, o direito à vida, à saúde, à alimentação, à educação, ao lazer, à profissionalização, à cultura, à dignidade, ao respeito, à liberdade e à convivência familiar e comunitária, além de colocá-los a salvo de toda forma de negligência, discriminação, exploração, violência, crueldade e opressão (BRASIL, 1988).

A Educação Integral exige um olhar protetivo dos direitos da criança e do adolescente, e também dos jovens e adultos. Para tal exige conhecer em profundidade a realidade de cada educando, estabelecendo relações de confiança com os mesmos, na busca de estratégias não punitivas nas relações da escola e território, que valorizem os sentimentos de cuidar de si próprios, dos outros e do bem comum.

Caderno 4 do Currículo de Almirante Tamandaré – PR

Educação integral no e com o Território



Casas Sementeiras em Almirante Tamandaré - PR: Ampliando Relações



2. RESULTADOS

Pensar na continuidade de um projeto tão intenso, tão carinhoso requer pensar no coletivo. Observar necessidades do Território e encontrar formas de estreitar laços com a comunidade. Dento dessas observações, pudemos perceber, durante o retorno das atividades presenciais, algumas lacunas de aprendizagem dos nossos estudantes:





Casas Sementeiras em Almirante Tamandaré - PR: Ampliando Relações



Pensando nesses fatores, após a avaliação diagnóstica inicial, que envolveu as famílias e principalmente a escuta ativa com as crianças, tivemos a ideia de proporcionar momentos de leitura e interação, assim poderíamos propor que os momentos entre as famílias fossem de qualidade e cheios de significados.

Nesse sentido, pensamos em utilizar as **Casas Sementeiras**, que são parceiros ativos da comunidade, para ser nossos pontos de empréstimo de livros de literatura, onde cada família pode buscar livros de sua preferência, conversar com o sementeiro, que será instruído a provocar as famílias a ler em família, contar histórias, interagir, ouvir seu filho ler, mesmo que o mesmo não saiba “decodificar” a escrita, ele é capaz de ler gravuras, inferir seus saberes.

Dentro desse projeto, cabe também o jogo, como fonte de leitura de outros gêneros, pois a família fará a leitura das regras, das imagens, das letras. Mas o principal objetivo é **promover a interação através do lúdico**, pois a aprendizagem significativa e prazerosa faz mais sentido a todos os envolvidos.

A ampliação do projeto se dará no segundo semestre do ano de 2022, onde proporcionaremos também **brinquedos de estimulação sensorial** aos bebês e crianças pequenas, onde as famílias que ainda estão sem a vaga na creche garantidas, poderão utilizar brinquedos estruturados e não estruturados para proporcionar aos pequenos o desenvolvimento de habilidades motoras, táteis além de outros estímulos tão essenciais ao desenvolvimento integral do sujeito.

Cada casa sementeira terá uma caixa do tipo contêiner, com uma média de quarenta exemplares de livros infantis, com diferentes estilos e temáticas, que possam despertar o interesse de diferentes faixas etárias.



Casas Sementeiras em Almirante Tamandaré - PR: Ampliando Relações



Em uma semana, os exemplares deverão ser devolvidos na mesma casa sementeira, de maneira a criar e ampliar o vínculo entre os sementeiros e as famílias, que poderão utilizar os pontos como base e ponte entre a escola e comunidade, já que alguns responsáveis trabalham até tarde e não conseguem contato maior durante o dia com a escola.



Caixa
Sementeira
de livros



Helena Calassans e
seu filho Derick
Calassans, nossa
primeira biblioteca
Sementeira



Casas Sementeiras em Almirante Tamandaré - PR: Ampliando Relações



Essa sou eu, Marcella, comemorando os 24 anos de escola Vicente Kochany, em 5 de maio de 2022.

Verdadeiramente apaixonada pela Unidade, pela Comunidade, pela educação libertadora, emancipatória e cheia de significados.

Educação para mim, é um projeto de sociedade!



Equipes gestoras do Território 2 em Reunião de Planejamento



Casas Sementeiras em Almirante Tamandaré - PR: Ampliando Relações



Essa é a razão de
tudo: AS
CRIANÇAS!



Essa sou eu, Marcella,
Coordenadora Pedagógica
da Unidade, com minhas
parceiras, a Gloria dos
Santos Silva, também
Coordenadora e a Gestora
Sandra Cristina Ferreira.



Casas Sementeiras em Almirante Tamandaré - PR: Ampliando Relações



Aqui uma visita do Valdo a
Nossa Unidade, para
registro de imagens que
fizeram parte do vídeo
sobre o Nosso Município:

https://fb.watch/dr5uAgmw_n1/



Casas Sementeiras em Almirante Tamandaré - PR: Ampliando Relações



Equipe de professores e funcionários da Unidade, equipe que faz a diferença no Território.



Casas Sementeiras em Almirante Tamandaré - PR: Ampliando Relações



Trabalho no Território:
escola em movimento!



Dia da retribuição: as crianças nos ensinam tanto, então nada mais justo que um dia fizéssemos um agrado para eles em retribuição: DIA DO SERVIR!

Hoje nós oferecemos um agrado a nossos pequenos.



Casas Sementeiras em Almirante Tamandaré - PR: Ampliando Relações



Em nossa escola, TODOS aprendem!

Casas Sementeiras em Almirante Tamandaré - PR: Ampliando Relações



Quer plantar com a "gente"?



Casas Sementeiras em Almirante Tamandaré - PR: Ampliando Relações



REFERÊNCIAS

CADERNOS DO CURRÍCULO DE ALMIRANTE TAMANDARÉ (documento em fase de Finalização em 2022)

BRASIL. Base Nacional Comum Curricular: Educação Infantil e Ensino Fundamental. Brasília: MEC/Secretaria de Educação Básica, 2017. BRASIL. Acesso: 28/06/2020

BRASIL. Constituição da República Federativa do Brasil (1988). Brasília, DF: Senado Federal, 1988. Acesso em: 17/06/2020.

SILVA, Maria Gabriela Queiroz da; EHRENBERG, Mônica Caldas. Atividades culturais e esportivas extracurriculares: influência sobre a vida escolar do discente. **Pro-Posições**, Campinas , v. 28, n. 1, p. 15-32, Apr. 2017. Available from http://www.scielo.br/scielo.php?script=sci_arttext&pid=S0103-73072017000100015&lng=en&nrm=iso. acesso em 2 de agosto 2020. <http://dx.doi.org/10.1590/1980-6248->

WALLON, Henri. **A evolução Psicológica da Criança**. São Paulo: Persona, 2007.

ZABALA, Antoni. **Prática educativa**: como ensinar. Porto Alegre: Artmed, 1998.



Casas Sementeiras em Almirante Tamandaré - PR: Ampliando Relações



ZABALA, Antoni. “Por quê se deve avaliar?”. Disponível online. Governo do Estado de São Paulo, “Diretrizes do programa Ensino integral” Governo de S Paulo. Disponível online. TERRASÊCA, Manuela. “A avaliação no interior da escola: espaço de inovação construída ou decretada?”. Disponível online.

<https://educacaointegral.org.br/experiencias/com-apoio-da-comunidade-almirante-tamandare-garante-direito-educacao-durante-pandemia/>

<https://pve.institutovotorantim.org.br/2020/12/16/conheca-os-vencedores-do-premio-pve-2020/>