

**La Imagen y la Narrativa como Herramientas para el Abordaje Psicosocial en Escenarios
de Violencia. Departamentos del Magdalena y Guajira**

Eliana María Gamero Dávila

Heidy Andrea Almendrales Cortes

Jaisury Paola Padilla Rivera

Julieth Del Carmen Arrieta Aguilar

Lineth Marcela Campbell Miranda

Asesora

Olaiza Esther Lobato Pérez

Universidad Nacional Abierta y a Distancia UNAD

Escuela de Ciencias Sociales Artes y Humanidades ECSAH

Psicología

2023

Resumen

Las narrativas, las experiencias y los procesos intersubjetivos juegan un papel esencial en la formación de la memoria histórica de las víctimas de conflicto armado en Colombia, estas dinámicas enriquecen la comprensión holística del contexto y acercan a las realidades experimentadas por las personas afectadas. En este trabajo encontrarán el análisis del caso de Amparo, que da cuentas de la esencia, empoderamiento, superación personal y construcción de la identidad más allá del rol de víctima que se resalta en su historia. Este hecho puede derivarse en otras personas afectadas por sucesos traumáticos, en la medida que desde el acompañamiento psicosocial se trabaje con métodos para ayudarles en su proceso de afrontamiento. Por ello encontrarán en estas páginas ejemplos de preguntas circulares, reflexivas y estratégicas que hacen parte de las técnicas utilizadas para que se cumpla este fin. Adicionalmente notarán 3 estrategias que se proponen para los sobrevivientes de la masacre del Salado, que pretenden potenciar los recursos de afrontamiento de esta población desde sus impactos bio-psico-socio-culturales, resiliencia, actos simbólicos de esperanza, retorno, reconstrucción de la comunidad y tejido social. Al finalizar hallarán la reflexión realizada en torno a la técnica Foto Voz, herramienta de acción psicosocial que facilita la visualización de las realidades sociales y la construcción de memorias colectiva desde imágenes captadas por la fotografía. La implementación de estas herramientas y metodologías renueva las esperanzas en un futuro más prometedor para todas las víctimas del conflicto armado.

Palabras clave: Conflicto Armado, Narrativa, Resiliencia, Violencia.

Abstract

Narratives, experiences and intersubjective processes play an essential role in the formation of the historical memory of the victims of the armed conflict in Colombia, these dynamics enrich the holistic understanding of the context and bring closer to the realities experienced by the affected people. In this work you will find the analysis of Amparo's case, which accounts for the essence, empowerment, self-improvement and construction of identity beyond the role of victim that stands out in her story. This fact can be derived in other people affected by traumatic events, to the extent that the psychosocial accompaniment works with methods to help them in their coping process. For this reason, you will find in these pages examples of circular, reflective and strategic questions that are part of the techniques used to achieve this goal. Additionally, you will notice 3 strategies proposed for the survivors of the Salado massacre, which aim to enhance the coping resources of this population from their bio-psycho-socio-cultural impacts, resilience, symbolic acts of hope, return, reconstruction of the community and social fabric. At the end you will find the reflection on the Photo Voice technique, a psychosocial action tool that facilitates the visualization of social realities and the construction of collective memories from images captured by photography. The implementation of these tools and methodologies renews hope for a more promising future for all victims of the armed conflict.

Keywords: Armed Conflict, Narrative, Resilience, Violence.

Tabla de Contenido

Análisis de Relatos de Historias que Retornan (Caso Amparo)	7
Marcas del Pasado Entrelazadas en la Trama Social	8
Perspectivas Transformadoras en el Rastro de la Violencia	9
Perspectivas de la Violencia: Experiencias y Reinterpretaciones	10
Exploración de Recursos de Afrontamiento en el Contexto de la Violencia	11
Descubriendo Fortalezas y Estrategias ante la Adversidad.....	12
Análisis y Estrategias de Abordaje Psicosocial para el Caso de Masacre en El Salado: Relatos de Resiliencia después de 20 Años	20
Fenómenos Psicosociales Surgidos en la Vida Cotidiana y en la Historia Social	21
Huellas Profundas de la Violencia deja en el Salado	21
Elementos que Aporta a la Trasformación de la Violencia en Resiliencia.....	22
Informe Reflexivo y Analítico	31
Exploración de Contextos que Marcaron Historia y han Obligado a los Habitantes a Reorganizar sus Vidas	31
La Imagen y la Narrativa como Restauradores de Memorias Colectivas	33
Resiliencia y Experiencias Subjetivas como Estrategia de Adaptación ante la Violencia	35
Foto Voz y Acción Psicosocial como Catalizadores de Memorias Colectivas y Diferentes Violencias Sociales	37
Link del Vídeo de YouTube Realizado en el Paso 3	39
Conclusiones	43
Referencias Bibliográficas	45

Lista de Tablas

Tabla 1 <i>Formulación de preguntas circulares</i>	14
Tabla 2 <i>Formulación de preguntas reflexivas</i>	16
Tabla 3 <i>Formulación de preguntas estratégicas</i>	18
Tabla 4 <i>Estrategia psicosocial N°1</i>	24
Tabla 5 <i>Estrategia psicosocial N°2</i>	27
Tabla 6 <i>Estrategia psicosocial N°3</i>	29

Lista de Figuras

Figura 1 <i>Resistir, persistir e insistir</i>	40
Figura 2 <i>Una calle que recuerda</i>	40
Figura 3 <i>Nada es igual</i>	41
Figura 4 <i>La cancha desolada en el corazón de la paz</i>	41
Figura 5 <i>Las líneas invisibles</i>	42

Análisis de Relatos de Historias que Retornan (Caso Amparo)

En una conmovedora historia, Amparo se ve sumergida en un mundo de dolor y desafíos tras perder a su esposo, quien es detenido y desaparecido por grupos armados ilegales durante el conflicto armado en Colombia. Este suceso la lleva a cruzar caminos con un grupo de mujeres que al igual que ella, buscan a sus seres queridos. Juntas, forjan un valioso tejido social, por la lucha, la justicia y el reconocimiento de la desaparición forzada como delito. (Tomado de Comisión de la verdad, serie Historias que retornan Capítulo 3, 2022).

La lucha de Amparo y sus compañeras por la verdad y la justicia no queda sin consecuencias. La ley que tanto anhelaban atrajo la mirada amenazante de quienes las perseguían implacablemente. Ante el temor de ser asesinada, se ve forzada a abandonar su tierra y enfrentar un exilio a tierras extranjeras.

En este nuevo contexto enfrenta desarraigo, por tener que adaptarse a un nuevo contexto, idioma y costumbre, enfrentando barreras emocionales y sociales. Su espíritu resiliente la impulsa a unirse a una red de exiliados quienes se convierten en un refugio para compartir su experiencia y aseverar que su voz no caiga en el olvido.

Aun cuando se niega a quedar atrapada en el rol de víctima, se convierte en una sobreviviente que lucha por un propósito mayor. La resiliencia de Amparo se convierte en un faro de esperanza no solo para ellos, sino para todos aquellos que han sufrido el horror de la desaparición. Su historia enseña que incluso en medio de la oscuridad más profunda, el poder de la comunidad, el empoderamiento y la superación personal pueden iluminar el camino hacia un futuro mejor.

Marcas del Pasado Entrelazadas en la Trama Social

Las desapariciones forzadas, un siniestro capítulo de violencia política, se presentan como un tejido planificado destinado a eliminar a aquellos que pudieran cuestionar el orden establecido. Estos actos de violencia política no solo dejan cicatrices en términos individuales, sino que también dejan una huella profunda en la salud mental de los individuos y comunidades. Los efectos psicosociales emergentes van más allá de la mera noción de trauma individual, convirtiéndose en elementos intrínsecos de la vida diaria de las personas.

Las palabras de Fabris (2011), iluminan el trasfondo de estas desapariciones forzadas, al señalar que son respuestas a desajustes y acontecimientos en una realidad social y sus necesidades cotidianas. Estos acontecimientos tienen el poder de dotar de nuevas dimensiones a los procesos sociales, conformando así los emergentes psicosociales que caracterizan a una sociedad. Así, se puede deducir que estos emergentes son en realidad una mezcla de la realidad social y sus intrincadas conexiones históricas.

Dentro de este contexto, el caso de Amparo evidencia los emergentes psicosociales más comunes, aquellos que moldean el bienestar psicológico de un individuo durante y después de los acontecimientos traumáticos. Las constantes amenazas y agresiones psicológicas que ella experimentó dejaron una marca profunda en su ser. Siguiendo la perspectiva de Rodríguez y Cantera (2016), cualquier daño psicológico como resultado de la violencia refleja las formas en que las víctimas son sometidas a restricciones que afectan su libertad, dignidad y derechos.

Los autores sugieren que, al limitar las opciones de las víctimas, estas se ven forzadas a tomar decisiones que pueden agravar aún más su salud mental, tal como lo hizo Amparo al exiliarse en un país extranjero. El exilio, una triste consecuencia de la falta de políticas protectoras según Cuentas y Vera (2011), emerge como un factor psicosocial significativo. La

exposición a nuevos contextos demanda un esfuerzo psicológico extra de las víctimas, impactando directamente su bienestar y salud mental.

Otro emergente psicosocial que se revela en el escenario del exilio es el enfrentamiento constante con las barreras idiomáticas y el racismo inherente a los procesos migratorios, tal como señala Ruiz et al. (2011), citado por Rodríguez y Cantera (2016). Estos autores observan que, en comparación con otros grupos de inmigrantes, el idioma genera un nivel más leve de estrés en la comunidad latina, aunque persiste una incomodidad que surge de la adaptación a un nuevo entorno. Esta adaptación se ve amplificada por la informalidad de las interacciones y las complejidades en la construcción de nuevas relaciones.

Perspectivas Transformadoras en el Rastro de la Violencia

Las secuelas y desafíos que surgen de los actos violentos tienen el poder de moldear y remodelar las percepciones y significados vinculados a dichos eventos. Las víctimas, en este contexto, pueden abordar y confrontar la violencia desde sus propios recursos de afrontamiento, dando origen a una reconstrucción discursiva.

Parras (2018) sostiene que la violencia puede adoptar diversas formas discursivas, pero también puede dar paso a nuevos discursos y reinterpretaciones, transformando el sufrimiento en oportunidad de crecimiento y empoderamiento. Las víctimas no siempre quedan sumidas en los efectos negativos, sino que estas adversidades les otorgan herramientas para su desarrollo personal en medio de la adaptación y resistencia.

La postura adoptada por Amparo ante la desaparición de su esposo y las amenazas que la forzaron a exiliarse es de continua lucha, solidaridad y colaboración con otras víctimas en busca de justicia y la verdad. Su incansable búsqueda teje redes de apoyo que visibilizan su realidad y motivan a otros afectados a alzar su voz y compartir sus historias de desplazamiento. A través de

su testimonio, Amparo exhibe cómo su experiencia le ha conferido habilidades y fortaleza para enfrentar desafíos, destacando un crecimiento postraumático.

Amparo, desde su condición de víctima, no se confina a esa posición. Se transforma en una sobreviviente, una luchadora por la verdad y la justicia. En lugar de rendirse, utiliza su experiencia y apoyo comunitario como herramientas para desafiar la impunidad y promover el cambio en su país, enfrentando la violencia con determinación.

Perspectivas de la Violencia: Experiencias y Reinterpretaciones

La connotación de la violencia puede adquirir matices distintos según la perspectiva desde la cual se aborde y se viva. Para algunos, su significado está moldeado por pensamientos y vivencias personales, representando una realidad subjetiva. No obstante, para otros, se enraíza en una compleja red de procesos interconectados que dialogan con otros fenómenos sociales.

Conforme a Jimeno (2007), “la reflexión sobre y la experiencia de la violencia están impregnadas de la complejidad inherente a la existencia, y mediadas por las ambigüedades y contradicciones de la vida en sociedad” (p. 182). En consecuencia, la violencia no solo refleja cómo las personas la experimentan, sino cómo los procesos sociales también moldean su interpretación.

La perspectiva de Amparo en torno al significado de la violencia está arraigada en la invisibilidad y el olvido que rodea a aquellos desaparecidos y exiliados por la violencia. Esta visión colectiva se ve reforzada históricamente por la realidad social que enfrentan las víctimas en su país, una realidad que silencia y margina a las víctimas, relegándolas al olvido y a la indiferencia del Estado y la sociedad.

Para Amparo, la violencia la empujó hacia el exilio como una forma de olvido o renacimiento, citando la Comisión de la Verdad (Tomado de Comisión de la verdad, serie

Historias que retornan Capítulo 3, 2022). Dentro de los trazos de lucha, amenazas y la necesidad de dejar atrás su tierra natal, la víctima se encuentra forzada a comenzar de cero, abandonando todo lo conocido para tejer una nueva vida en un nuevo lugar, reconstruyendo redes de apoyo y persiguiendo una nueva existencia.

La violencia, desde la perspectiva de Amparo, no solo trae consigo desafíos y situaciones relacionadas con necesidades individuales, sino también una serie de impactos subjetivos que afectan la motivación de las víctimas hacia sus metas y futuro. Amparo, como ejemplo, no pudo realizar sus sueños junto a su familia, pero estos sueños se transformaron en su motor para luchar contra la injusticia y compartir su historia con el mundo.

Exploración de Recursos de Afrontamiento en el Contexto de la Violencia

La necesidad de recurrir a estrategias y recursos de afrontamiento no solo surge a partir de eventos específicos, sino también de los procesos y situaciones que se desprenden de estos, permitiendo a los individuos enfrentar sus realidades y necesidades de manera efectiva.

Clemente (2020) define los recursos de afrontamiento como las estrategias que una persona emplea para hacer frente a las demandas y desafíos de su entorno, superando los recursos disponibles hasta el momento para adaptarse a las circunstancias. Es deseable que estas estrategias promuevan el equilibrio físico, social y emocional en la vida de las personas.

Lazarus y Folkman (1984), citados por Martínez (2020), distinguen dos tipos de estrategias de afrontamiento: las orientadas hacia la emoción y las orientadas hacia el problema, consideradas disfuncionales y funcionales respectivamente. Amparo ejemplifica la resiliencia, el aprendizaje, el crecimiento postraumático, el apoyo social, el empoderamiento y la superación personal como recursos de afrontamiento.

Amparo demuestra su capacidad para superar adversidades al unirse a un grupo de mujeres afectadas por desapariciones debido a grupos armados. Además, durante su exilio, se adaptó a una nueva realidad y encontró en la red de exiliados un apoyo fundamental. Entre sus recursos de afrontamiento destacan la resiliencia y el aprendizaje adquiridos en su lucha contra la violencia. La resiliencia, según Vera et al. (2006), representa la habilidad de mantener equilibrio y adaptación en situaciones traumáticas, rasgo evidenciado por Amparo en su búsqueda de verdad y justicia tras los eventos que transformaron su vida y la de su familia.

La lucha y el exilio han llevado a Amparo a experimentar crecimiento postraumático, un concepto definido por Calhoun y Tedeschi (1999), como un cambio positivo emergente de enfrentar situaciones traumáticas. Amparo ha demostrado que este proceso le ha brindado conocimientos y desarrollo personal, permitiéndole sobrellevar las situaciones que ha enfrentado.

Descubriendo Fortalezas y Estrategias ante la Adversidad

La resiliencia se erige como una herramienta poderosa a través de la cual los individuos pueden superar los eventos traumáticos, transformándolos en oportunidades de crecimiento. Vera et al. (2006) define la resiliencia como la capacidad humana para enfrentar la adversidad, permitiendo que quienes la poseen mantengan una estabilidad en sus vidas, adapten estos desafíos y operen eficazmente en sus contextos.

Para Amparo, la lucha y la construcción de redes de apoyo social con otras víctimas para dar visibilidad a su realidad han generado cambios y emociones positivas en su vida ante la adversidad. Estos cambios han influido en sus sueños y metas familiares, a pesar de las múltiples amenazas, el exilio y el olvido a los que se ha enfrentado.

Amparo ha experimentado varios cambios positivos, incluida su propia transformación al enfrentar situaciones derivadas de la violencia y el exilio. De acuerdo con Vera et al. (2006), tales

cambios son evidentes en aquellos que han desafiado roles opresivos en el pasado y, a raíz de su lucha contra la experiencia traumática, han encontrado oportunidades únicas para redirigir sus vidas.

A través de su colaboración con otras víctimas en la lucha por la justicia y la visibilidad, Amparo ha encontrado una segunda familia. Compartiendo experiencias similares de exilio y desaparición de seres queridos, ha forjado lazos de amistad y apoyo, fortaleciendo estas conexiones mientras emprenden un camino conjunto de lucha.

Vera et al. (2006) sostiene que “enfrentar experiencias traumáticas despierta sentimientos de compasión y empatía hacia el sufrimiento ajeno, fomentando actos de ayuda y solidaridad”. (p. 45), Esta dinámica facilita la creación de relaciones y lazos de amistad entre las víctimas. Asimismo, la capacidad de establecer relaciones interpersonales se potencia a través del intercambio de experiencias similares con otros.

Formulación de Preguntas Circulares, Reflexivas y Estratégicas

A continuación, se presentan tres tablas en las que se formulan nueve preguntas, categorizadas en tres preguntas circulares, reflexivas y estratégicas para el análisis del caso de Amparo.

Tabla 1

Formulación de preguntas circulares

Tipo de pregunta	Pregunta planteada	Justificación desde el campo psicosocial
Circulares	¿Cuál es el discurso que hay en su familia ante las consecuencias que dejó la violencia?	Según el paradigma de Lazarus y Folkman (1984), las reacciones de las víctimas ante eventos estresantes y traumáticos son moldeadas por factores externos relacionados con los sucesos. Por esta razón, la pregunta pretende explorar las posturas y reacciones de la familia frente a los efectos de la violencia en sus vidas, así como cómo enfrentaron conjuntamente la situación. En este contexto, las respuestas de las víctimas ante situaciones violentas pueden variar entre negativas y positivas, influenciadas por los recursos personales y las conexiones interpersonales. White (2016) también subraya la importancia de desvelar y analizar la respuesta de las personas que han sufrido abusos. Por lo tanto, es crucial indagar y entender cómo la familia de Amparo afrontó los acontecimientos derivados de la violencia, ya que esto puede proporcionar perspicacia sobre cómo los recursos psicológicos y las relaciones influyen en las respuestas ante la adversidad.
	¿Qué piensan sus hijas de la decisión	“Estos pasos que tienen que ver con el esfuerzo para no desmoronarse y preservar lo que es importante para la persona a pesar del trauma, están configurados por ciertos

<p>de retornar a su país después de todas las experiencias traumáticas vividas?</p>	<p>conocimientos sobre la vida y las herramientas y habilidades que se necesitan para vivirla” (White, 2016, p.5).</p> <p>Teniendo en cuenta lo anterior, esta pregunta nos permitirá conocer la posición de sus hijas acerca de su decisión y como la familia también puede servir como una fuente de apoyo y motivación para no quedarse en el trauma y en el caso de Amparo seguir luchando para que la justicia sea efectiva en Colombia.</p>
<p>¿De qué manera su identidad se vio afectada al tener que alejarse de su país de origen?</p>	<p>Según Echeburúa (2007) “La identidad de víctima a perpetuidad es contraproducente porque prolonga el duelo de los afligidos de lo que se trata en definitiva es de que la víctima comience de nuevo a vivir y no meramente se resigne a sobrevivir” (p. 375).</p> <p>Es esencial explorar cómo Amparo está enfrentando este desafío y cómo ha logrado, o busca, reconstruir su identidad y sentido de pertenencia en su nueva realidad. La pregunta nos invita a considerar cómo las relaciones sociales y el apoyo pueden influir en su proceso de adaptación y en la reconstrucción de su identidad, promoviendo la superación del rol de víctima y el inicio de una nueva vida en un contexto desconocido.</p>

Nota. La tabla 1 contiene la formulación de tres preguntas circulares, justificadas desde el campo psicosocial.

Tabla 2*Formulación de preguntas reflexivas*

Tipo de pregunta	Pregunta planteada	Justificación desde el campo psicosocial
Reflexivas	¿De qué manera esa comunidad de mujeres a las que se unió, le aportó a su fortalecimiento aun a pesar de compartían hechos dolorosos similares?	Según Zimmerman, 2000 citando a Rappaport, 1988, "El empoderamiento es una estructura en donde se vinculan fortalezas individuales y capacidades, sistemas naturales de ayuda y emprendimiento encaminadas a un cambio social y de política social". La salud, tanto en términos mentales como físicos, desempeña un papel de suma importancia en esta coyuntura, ya que tiene la capacidad de generar un impacto significativo en la vida de una persona. A través de esta pregunta, se pretende brindar a Amparo la oportunidad de compartir de qué manera sus propias vivencias han actuado como fuente de inspiración para su compromiso en la defensa de los derechos y las oportunidades de las víctimas de la violencia y el desplazamiento.
	¿Qué estrategias y recursos personales utilizo para sobrellevar los recuerdos del pasado?	Echeburúa (2007) destaca que "el intento de relegar y sepultar en el olvido una realidad insoportable (como un suceso traumático) para preservar la estabilidad emocional y la cohesión social constituye una reacción instintiva de protección" (p. 181). No obstante, si los incidentes violentos no son tratados adecuadamente con la ayuda de profesionales, las víctimas suelen desarrollar estrategias de afrontamiento personales que no siempre arrojan los resultados deseados, especialmente cuando se basan en el olvido o la evasión de esos hechos. Por consiguiente, es crucial

examinar y explorar los recursos de afrontamiento individuales empleados por las víctimas para enfrentar los efectos de la violencia. Esto previene la posibilidad de que revivan recurrentemente los recuerdos y episodios traumáticos, y que recurran al olvido como su única táctica de afrontamiento, sin considerar los posibles efectos negativos a largo plazo.

¿Qué la impulsa a seguir trabajando desde profesión?

Desde la postura del crecimiento postraumático, las personas que experimentan situaciones traumáticas pueden cambiar su manera de afrontar las situaciones y se sienten capaces de enfrentarse a cualquier cosa (Vera et al., 2006). Con Amparo se ve un cambio significativo donde logra superarse y ser profesional y con esta pregunta se puede incentivarla a como ella se proyecta dentro de algunos años siguiendo con su lucha.

Nota. La tabla 2 contiene la formulación de tres preguntas reflexivas, justificadas desde el campo psicosocial.

Tabla 3*Formulación de preguntas estratégicas*

Tipo de pregunta	Pregunta planteada	Justificación desde el campo psicosocial
Estratégicas	<p>Ahora que ha retornado a su país, ¿Qué proyectos de vida tiene trazado seguir adelante?</p> <p>¿Cómo se define usted?</p>	<p>Es común que las personas que han estado expuestas a situaciones de violencia encuentren un nuevo significado a la vida y se sientan capaces de enfrentar cualquier cosa. Esto implica trazar nuevas metas y proyectos de vida para seguir adelante en su proceso de recuperación. Según Vera et al. (2006), estos cambios pueden observarse en personas que, debido a circunstancias, han experimentado situaciones en las que estaban limitadas por roles rígidos y opresivos en el pasado, y gracias a la resistencia frente a las vivencias traumáticas, han logrado encontrar oportunidades únicas para transformar sus vidas. Por eso, la cuestión busca que la víctima reflexione sobre las metas y direcciones que elegirá para su vida en vista de los cambios recientes que ha enfrentado debido a la violencia.</p> <p>Todo individuo tiene los mismos derechos, libre de cualquier forma de discriminación, exclusión, u otros, están interconectados y son interdependientes e indivisibles. Para lograr la restauración de la justicia, la verdad y el perdón, es fundamental que las víctimas del conflicto armado comprendan, desde un punto de vista psicosocial, que sus derechos deben ser restituidos plenamente para fortalecer el tejido social. "Derechos inherentes a todos los seres humanos, sin distinción alguna de nacionalidad, lugar de residencia, sexo, origen nacional o</p>

	<p>étnico, color, religión, lengua, o cualquier otra condición" (Organización de las Naciones Unidas, 2015, p.2).</p>
<p>¿Qué fuentes de apoyo le ayudaron en su búsqueda de justicia?</p>	<p>A pesar de enfrentar el desarraigo y las dificultades en un nuevo país, Amparo ha encontrado valiosas fuentes de apoyo. En primer lugar, la construcción de estructuras sociales con otras mujeres en duelo ha sido fundamental para brindarse apoyo mutuo y comprensión en su dolor compartido. Además, al unirse a una red de exiliados. Estas fuentes de apoyo han contribuido significativamente a su empoderamiento personal y colectivo, demostrando la importancia de los lazos sociales y la acción colectiva para enfrentar las adversidades y buscar transformaciones sociales y personales positivas.</p> <p>Bello, M. (2010) “La política pública representa la dinamización del imperativo ético de la justicia social a la que se compromete el Estado social de derecho, a partir de la garantía de los Derechos Humanos para todos sus miembros. De ahí la importancia de la ciudadanía desde el primer orden de satisfacción de las necesidades”. (p. 23)</p>

Nota. La tabla 3 contiene la formulación de tres preguntas estratégicas, justificadas desde el campo psicosocial.

Análisis y Estrategias de Abordaje Psicosocial para el Caso de Masacre en El Salado: Relatos de Resiliencia después de 20 Años

A lo largo de la historia de Colombia, ha surgido un complejo y arraigado fenómeno a causa de la violencia, el cual ha estado marcado por décadas de conflicto armado, luchas por el control y enfrentamientos que involucraron a guerrillas, agrupaciones paramilitares y fuerzas militares. Un sombrío incidente reconocido como la masacre en El Salado se registra como un doloroso acontecimiento que tuvo lugar en febrero de 2000 en el poblado de El Salado, situado en la región de Montes de María, en el Departamento de Bolívar, Colombia.

Durante este trágico evento, miembros de grupos paramilitares llevaron a cabo una masacre que segó la vida de numerosos integrantes de la comunidad. Los perpetradores recurrieron a actos de extrema violencia, tortura y abuso sexual, dejando una profunda cicatriz en la comunidad a su paso. (Tomado de El Tiempo Casa Editorial, Masacre en El Salado, 2020).

A pesar de las atrocidades experimentadas, la comunidad del Salado revela una fuerza interna asombrosa que les permite enfrentar la adversidad y construir vínculos de resiliencia. En este rincón descuidado, se desprenden fenómenos psicosociales que influyen en la rutina diaria; el exilio impuesto y el sufrimiento emocional han dejado profundas huellas en las almas de los habitantes, repercutiendo en la cohesión social y la vida en comunidad.

La narración de las víctimas se teje con una mezcla compleja de sufrimiento y esperanza. Las residencias que fueron escenarios de violencia y las canchas de fútbol transformadas en lugares de tragedia, evocan memorias dolorosas. Sin embargo, entre la devastación, emergen símbolos de resiliencia: un emblema de paz pintado en el campo, la maleza erradicada como acto sanador y un cementerio convertido en un monumento a la fortaleza.

Fenómenos Psicosociales Surgidos en la Vida Cotidiana y en la Historia Social de la Comunidad

Siguiendo las palabras de Fabris y Puccini (2010), la emergencia psicosocial se define como el proceso en el cual un individuo es arrancado de los entresijos de los procesos sociohistóricos y la vida diaria de una comunidad o grupo social. Esta respuesta significativa ante desajustes entre necesidades y respuestas sociales no solo deja huellas en el pasado, sino también en la memoria colectiva, moldeando así el rumbo de los acontecimientos por venir.

Enclavado en las entrañas de los Montes de María, el corregimiento del Salado muestra una comunidad campesina que, a pesar de sufrir olvido sistemático y enfrentar torturas, hostigamientos y violencia a manos de las AUC, mantiene una unión y felicidad palpables.

Es esencial señalar que la manifestación de los fenómenos psicosociales en la salud mental de un individuo depende de la intensidad de la violencia que enfrenta. Cuando estos comportamientos individuales se trasladan al entorno comunitario, la complejidad se intensifica, dando forma a un escenario interconectado.

En el caso en cuestión, los emergentes psicosociales identificados incluyen el exilio y el abuso emocional. Además, factores como la violencia sexual, la tortura, las amenazas, la violencia física y la subyugación a fuerzas subversivas, todos emergen de la mencionada emergencia psicosocial.

Huellas Profundas de la Violencia deja en el Salado

El respaldo psicosocial dirigido a individuos vulnerables desencadena una serie de efectos positivos que repercuten en sus vidas de manera notable. Uno de estos beneficios es la mejora de la calidad de vida. Al proporcionarles acompañamiento en momentos difíciles, se les provee de herramientas para enfrentar la violencia, generando un impacto positivo en su

bienestar emocional y en la mejora general de su calidad de vida.

Asimismo, este apoyo contribuye al fortalecimiento de los recursos de afrontamiento. Las personas vulnerables adquieren habilidades y estrategias para encarar las adversidades, lo que refuerza su confianza y empoderamiento en situaciones futuras. También juega un papel esencial en la reducción del estrés y la ansiedad. Al disminuir la carga de estrés y ansiedad ocasionada por la exposición a la violencia, el apoyo psicosocial favorece la salud mental y el equilibrio emocional de los individuos vulnerables.

Además, el apoyo psicosocial promueve la cohesión social al establecer conexiones y redes de apoyo entre las personas en situaciones vulnerables. Esta interacción fortalece la unión dentro de la comunidad, fomentando un ambiente más sólido y colaborativo.

El impacto del apoyo psicosocial se extiende en múltiples aspectos de la vida de aquellos en condiciones de vulnerabilidad. Les brinda la oportunidad de enfrentar desafíos, fortalecer su bienestar emocional y construir vínculos sociales sólidos en su entorno. Aunque las reacciones postraumáticas suelen ser más frecuentes en víctimas vulnerables, también pueden presentarse en personas sin factores predisponentes, especialmente cuando la experiencia traumática es intensa.

La detección temprana de estas reacciones post-traumáticas facilita la identificación de individuos en riesgo de desarrollar un trastorno por estrés postraumático a largo plazo. Esto permite implementar estrategias de intervención profiláctica, destinadas a evitar la cronificación del trastorno (Echeburúa, 2007b; McNally, 2007, p. 377).

Elementos que Aporta a la Transformación de la Violencia en Resiliencia

Dentro del relato de las víctimas, se entrelazan elementos de violencia que dejan una marca indeleble. La casa donde una víctima sufrió abuso sexual y la cancha de fútbol, transformada en un escenario macabro donde cerca de 21 personas fueron reunidas y asesinadas

en un espeluznante juego, son testigos de esta violencia. La dimensión cultural también se involucra, ya que las muertes eran acompañadas por el sonido del acordeón y el tambor. Estos lugares se convierten en sombríos recordatorios que despiertan historias de dolor, sufrimiento y castigo a manos de los paramilitares al recorrer las calles.

Sin embargo, en medio de este dolor, emergen también elementos resiliente en las víctimas. La pintura en la cancha, que representa el signo de la paz, enciende una chispa de esperanza, recordándoles que aún existe la posibilidad de fortalecerse y progresar con el apoyo colectivo. Otro acto simbólico surge en su regreso, cuando arrancan la maleza como un acto de liberación, eliminando el dolor arraigado en sus corazones para avanzar.

Resalta, además, el cementerio de las víctimas, conocido como el monumento, inicialmente donado por un residente del Salado para honrar a sus seres queridos. En la actualidad, este lugar se ha transformado en un símbolo de la resiliencia del corregimiento. A pesar de las experiencias traumáticas, la comunidad logró regresar y reconstruir tanto sus hogares como las relaciones entre amigos y vecinos. Este ejemplo evidencia que la resiliencia está entrelazada con el crecimiento postraumático, donde un proceso de lucha conduce a un cambio positivo y al desarrollo personal (Vera et al., 2006).

Aunque esta habilidad no se manifiesta en todos, en el caso de la protagonista se vislumbra cómo logra confrontar su pasado y transformarlo en un impulso para trabajar en pro de un grupo de mujeres pertenecientes a los corregimientos circundantes. Su papel como líder social demuestra su capacidad para generar cambios significativos en su entorno y continuar luchando por el bienestar de sus comunidades y familias.

Estrategias de Abordaje Psicosocial

Tabla 4

Estrategia psicosocial N°1

Nombre de la estrategia	Tejido Comunitario de Apoyo		
Descripción fundamentada	<p>La estrategia del Tejido Comunitario de Apoyo se enfoca en la revitalización y fortalecimiento de las conexiones sociales y redes de apoyo en la comunidad de El Salado. La violencia y el trauma han erosionado estas redes, lo que puede aumentar el impacto psicológico negativo en los individuos afectados. Mediante la promoción de encuentros, eventos y espacios de diálogo, esta estrategia busca reforzar los lazos de confianza, empatía y solidaridad entre los miembros de la comunidad.</p> <p>La teoría del capital social, propuesta por autores como Robert D. Putnam, enfatiza la importancia de las conexiones sociales y las redes de relaciones para el bienestar individual y colectivo de las comunidades. Según esta teoría, la presencia de redes sociales sólidas puede tener efectos positivos en la salud mental, la resiliencia y la capacidad de recuperación de individuos y comunidades ante situaciones adversas. El capital social se refiere a la confianza, la cooperación y la colaboración que se desarrollan a través de interacciones sociales, y puede influir en la percepción de apoyo y seguridad emocional.</p>		
Objetivo	Restaurar y fortalecer el tejido comunitario en la comunidad de El Salado, fomentando la creación de relaciones sólidas de apoyo y empatía entre sus habitantes.		
Fases y tiempo	Fase 1 evaluación de las relaciones comunitarias y necesidades de apoyo.	Tiempo	1-2 meses
	Fase 2 realización de eventos de integración y diálogo.	Tiempo	3-5 meses

Acciones por implementar	Fase 3 implementación y seguimiento de acciones para fortalecer el tejido comunitario.	Tiempo	1-2 meses
	Acción 1 encuentros regulares con la comunidad para fortalecer la interacción y la confianza entre sus residentes. Se programarán reuniones periódicas en las cuales los miembros de la comunidad de El Salado puedan compartir experiencias, opiniones y necesidades. Estos encuentros contribuirán a construir relaciones más sólidas y a fortalecer lazos de confianza entre los habitantes. Además, se promoverá la participación activa de todos, permitiendo que cada voz sea escuchada y valorada. Estas interacciones regulares serán fundamentales para revitalizar el sentido de pertenencia y cohesión en la comunidad.		
	Acción 2 organización de jornadas de trabajo colaborativo en proyectos comunitarios que fomenten la cooperación. Se impulsarán proyectos y actividades que requieran la colaboración y el esfuerzo conjunto de los residentes de El Salado. Estas jornadas no solo permitirán abordar necesidades específicas de la comunidad, sino que también promoverán la cooperación, el trabajo en equipo y la construcción colectiva. A través de la colaboración en proyectos tangibles, se fortalecerá el sentimiento de responsabilidad compartida y se reforzará la idea de que unidos es posible superar desafíos.		
	Acción 3 espacios de diálogo y reflexión para abordar temas de interés y preocupaciones de la comunidad. Se organizarán sesiones de diálogo abiertas en las que los habitantes de El Salado puedan discutir temas que les afectan directamente. Estos espacios facilitarán la expresión de opiniones, la identificación de problemas comunes y la búsqueda de soluciones conjuntas.		
	Acción 4 creación de grupos de apoyo emocional y actividades recreativas para propiciar momentos de encuentro. Se establecerán grupos de apoyo emocional en los que los residentes puedan compartir sus experiencias, emociones y preocupaciones en un ambiente seguro y de confianza. Estos grupos brindarán un espacio para la escucha empática y el respaldo mutuo, permitiendo a los individuos procesar el impacto emocional de la violencia y el trauma.		

Además, se organizarán actividades recreativas y culturales que promuevan la convivencia y la diversión en la comunidad. Estos momentos de encuentro fortalecerán los vínculos sociales y contribuirán al bienestar emocional de los participantes.

Impacto deseado La estrategia del Tejido Comunitario de Apoyo busca generar un sentido renovado de pertenencia y solidaridad en la comunidad de El Salado. Se espera que este fortalecimiento de relaciones promueva la resiliencia emocional y psicológica de los habitantes, reduciendo el impacto del aislamiento y generando un entorno de apoyo mutuo.

Nota. La tabla 4 contiene la estrategia de abordaje psicosocial N°1.

Tabla 5*Estrategia psicosocial N°2*

Nombre de la estrategia	Espacios de Expresión Creativa y Terapéutica.									
Descripción fundamentada	<p>La exposición a la violencia puede generar un alto nivel de angustia emocional y psicológica en los individuos afectados en El Salado. La estrategia de Espacios de Expresión Creativa y Terapéutica tiene como objetivo proporcionar un entorno seguro donde los habitantes puedan canalizar y procesar sus emociones a través de medios creativos como el arte, la música, la escritura y la danza. Estas actividades no solo permiten la expresión emocional, sino que también pueden facilitar la construcción de significado y la elaboración del trauma.</p> <p>En este contexto, Guedes y Crespo (2022), sostienen “El Enfoque Centrado en la Persona se ubica en el área humanista de la Psicología, que considera a la persona con potencial natural para el desarrollo de sí mismo en base a sus vivencias. Con esto, es posible comprender la importancia de vivir las relaciones humanas basadas en actitudes empáticas y cálidas que permitan el desarrollo personal y fomenten una vida más congruente”. (p. 24).</p>									
Objetivo	Facilitar la expresión emocional, el procesamiento del trauma y la construcción de significado a través de actividades creativas y terapéuticas en la comunidad de El Salado.									
Fases y tiempo	<table border="0"> <tr> <td data-bbox="459 1075 1199 1107">Fase 1 evaluación de necesidades y preferencias creativas.</td> <td data-bbox="1205 1075 1310 1107">Tiempo</td> <td data-bbox="1409 1075 1486 1107">1 mes</td> </tr> <tr> <td data-bbox="459 1130 1079 1162">Fase 2 diseño y facilitación de talleres creativos.</td> <td data-bbox="1205 1130 1310 1162">Tiempo</td> <td data-bbox="1409 1130 1539 1162">3-4 meses</td> </tr> <tr> <td data-bbox="459 1185 1052 1218">Fase 3 evaluación del impacto y adaptaciones.</td> <td data-bbox="1205 1185 1310 1218">Tiempo</td> <td data-bbox="1409 1185 1514 1218">2 meses</td> </tr> </table>	Fase 1 evaluación de necesidades y preferencias creativas.	Tiempo	1 mes	Fase 2 diseño y facilitación de talleres creativos.	Tiempo	3-4 meses	Fase 3 evaluación del impacto y adaptaciones.	Tiempo	2 meses
Fase 1 evaluación de necesidades y preferencias creativas.	Tiempo	1 mes								
Fase 2 diseño y facilitación de talleres creativos.	Tiempo	3-4 meses								
Fase 3 evaluación del impacto y adaptaciones.	Tiempo	2 meses								
Acciones por implementar	<p>Acción 1 talleres de arte terapia para la expresión visual y emocional. Estos talleres se conciben como un espacio seguro donde los habitantes pueden explorar sus emociones y experiencias a través del arte. Dadas las profundas heridas emocionales, las sesiones de arte terapia permitirán a los participantes expresar visualmente lo que a veces es</p>									

difícil de poner en palabras, brindándoles una vía para procesar y comunicar sus sentimientos de manera no verbal. Acción 2 sesiones de escritura terapéutica para la elaboración de narrativas personales. La narrativa personal es una herramienta poderosa para elaborar experiencias traumáticas. Las sesiones de escritura terapéutica ofrecerán a los residentes la oportunidad de plasmar sus historias en papel, lo que puede ayudarles a dar sentido a sus experiencias y encontrar formas de reinterpretar su pasado a la luz del presente.

Acción 3 eventos comunitarios para exhibir las creaciones y fomentar la interacción social positiva. Los eventos donde las creaciones artísticas se exhiben pueden tener un impacto transformador en la comunidad. No solo muestran el valor de la expresión creativa como herramienta de sanación, sino que también fomentan la interacción social positiva.

Acción 4 facilitación de espacios de reflexión sobre el proceso creativo y sus efectos. La creación artística puede tener efectos profundos en el proceso de sanación. Estos espacios de reflexión permitirán a los participantes explorar cómo el proceso creativo ha influido en su bienestar emocional.

Impacto deseado La estrategia de Espacios de Expresión Creativa y Terapéutica busca ayudar a los habitantes de El Salado a canalizar sus emociones, procesar el trauma y encontrar un sentido de significado y conexión a través de la creatividad. Se espera que esta estrategia contribuya a la mejora del bienestar emocional y psicológico de los participantes y promueva la resiliencia en la comunidad.

Nota. La tabla 5 contiene la estrategia de abordaje psicosocial N°2.

Tabla 6*Estrategia psicosocial N°3*

Nombre de la estrategia	Fortalecimiento de Habilidades de Afrontamiento		
Descripción fundamentada	<p>La exposición a la violencia puede generar un alto nivel de estrés y dificultades emocionales en la comunidad de El Salado. La estrategia de Fortalecimiento de Habilidades de Afrontamiento tiene como objetivo capacitar a los habitantes con habilidades y técnicas para gestionar el estrés, la ansiedad y otras reacciones emocionales adversas. A través de talleres y sesiones de capacitación, se busca empoderar a los individuos con herramientas efectivas para manejar las tensiones emocionales.</p>		
Objetivo	<p>La teoría del afrontamiento se centra en cómo las personas enfrentan y manejan situaciones estresantes. Autores como Lazarus y Folkman (1984) han destacado la importancia de las estrategias de afrontamiento activas y efectivas para reducir el impacto negativo del estrés. La estrategia propuesta se basa en este enfoque, proporcionando a las participantes habilidades de afrontamientos concretos y adaptativos.</p> <p>Capacitar a los habitantes de El Salado con habilidades de afrontamiento efectivas para gestionar el estrés y las emociones adversas relacionadas con la violencia.</p>		
Fases y tiempo	Fase 1 evaluación de las necesidades de afrontamiento.	Tiempo	1 mes
	Fase 2 diseño y desarrollo de talleres de afrontamiento.	Tiempo	3-4 meses
	Fase 3 implementación y evaluación del impacto.	Tiempo	3 meses
Acciones por implementar	<p>Acción 1 talleres de técnicas de relajación y respiración para reducir el estrés. Dada la alta carga de estrés que la comunidad ha experimentado, estos talleres ofrecerán métodos para aliviar la tensión emocional y física. Los residentes aprenderán técnicas de respiración profunda y relajación que les permitirán calmar sus mentes y</p>		

cuerpos en momentos de angustia.

Acción 2 sesiones de entrenamiento en resolución de problemas para abordar desafíos de manera efectiva. Los desafíos que enfrenta la comunidad pueden parecer abrumadores. Con estas sesiones, los participantes adquirirán habilidades para analizar problemas de manera estructurada y encontrar soluciones efectivas.

Acción 3 talleres de comunicación efectiva y habilidades sociales para mejorar las relaciones interpersonales. La violencia puede haber afectado las relaciones interpersonales. Estos talleres ofrecerán herramientas para expresar pensamientos y emociones de manera clara y respetuosa, fortaleciendo la comunicación y la cohesión dentro de la comunidad.

Acción 4 facilitación de grupos de apoyo para compartir experiencias y estrategias de afrontamiento. Compartir experiencias con otros que han enfrentado situaciones similares puede ser sanador. Los grupos de apoyo proporcionarán un espacio seguro donde los participantes puedan compartir sus historias, brindar apoyo mutuo y aprender estrategias de afrontamiento que han funcionado para otros.

Impacto deseado La estrategia de Fortalecimiento de Habilidades de Afrontamiento busca empoderar a los habitantes de El Salado con herramientas prácticas y efectivas para manejar el estrés y las emociones adversas. Se espera que esta capacitación mejore la resiliencia individual y colectiva, permitiendo a la comunidad enfrentar los desafíos emocionales con mayor eficacia y promoviendo un mayor bienestar psicológico.

Nota. La tabla 6 contiene la estrategia de abordaje psicosocial N°3.

Informe Reflexivo y Analítico

Exploración de Contextos que Marcaron Historia y han Obligado a los Habitantes a Reorganizar sus Vidas

La exploración y abordaje del contexto mediante la foto voz refleja el sentir y la realidad que están inmersa en una comunidad, exponen los efectos de la violencia y la inseguridad mediante una interpretación y reconstrucción de hechos y acontecimiento basados en las vivencias, experiencias y estrategias de afrontamiento de los habitantes.

Según Cantera (2010) la foto intervención como herramienta contribuye a que los actores sean más conscientes y activos dentro del problema que se está viviendo, considerando a este, no solamente ajeno, sino también propio, donde como estudiantes y actores partícipe del contexto y conocedor de sus necesidades, se logró describir y visibilizar la realidad de una población afectada por la inseguridad y la violencia; siendo conscientes del sentir y experiencias de la comunidad como la propia misma.

A través de los ejercicios, se hace evidente que las fotografías poseen una intención y una interpretación subjetiva del contexto, donde se apropian efectivamente de la realidad de su entorno y tienen la capacidad de transmitir instancias de violencia a través de un lenguaje no verbal, este medio expresivo les permite captar la esencia de tales eventos, incluso si no fueron participantes activos, en especial cuando su comprensión se deriva de una combinación de memoria histórica y experiencias personales dentro del contexto relevante.

Entre los elementos que expresan las imágenes, se logró identificar reflejan una constante inseguridad, temor y miedo; según Rodríguez et al. (2002), Se debe a las múltiples consecuencias asociados a los daños y pérdida, o por el temor a la repetición de los hechos, misma que han obligado a la población a crear estrategias de afrontamiento individuales y

colectivo para convivir con la realidad, aún si eso implica aislarse y dejar de interactuar con el contexto para evitar vivir o revivir una experiencia asociada a la violencia.

Los contextos dejan ver desde distintos ángulos las problemáticas que están viviendo algunas familias enteras, también el vacío, ausencia y abandono que dejaron los sucesos ya ocurridos de violencia o los que están ocurriendo actualmente. Las imágenes permiten percibir e interpretar los hechos violentos ocurridos en sus cercanías, y se hace evidente que la mayoría de estas representaciones visuales están influenciadas por eventos similares de violencia, desplazamiento y pérdidas de vidas, sin embargo, es importante notar que las perspectivas individuales sobre estos eventos están moldeadas por experiencias subjetivas que han marcado vidas.

Valores Simbólicos y Subjetivos a través de Herramienta de Foto Voz

Las narrativas que surgen en torno a situaciones muchas veces son contados, expuestos y evidenciados por nuevas formas de interpretación, convirtiendo el relato en un proceso simbólico que, para quien lo vive, va más allá del proceso de la memoria y el recuerdo, convirtiéndose también en imágenes potenciadas, puesto que las fotos reviven estas situaciones, y es aquí donde Jimeno (2007) señala que las palabras no pueden expresar y transmitir el sufrimiento que a diario se expresan en la cotidianidad de las personas, ya que el dolor suele ser repetitivo y constantes en una gran cantidad de expresiones socioculturales así como cuando no hay formas o no se encuentra la manera en que se pueden contar o expresar ese sufrimiento o dolor.

Las calles y espacios físicos deshabitado o con poca presencia de personas, simbolizan un contexto abandonado y afectado por la inseguridad y el miedo, un panorama que se comparte entre los habitantes de la comunidad; ya que Jimeno (2007) señala que compartir con otros en comunidad permite tener un encuentro muy cercano a las personas, a tal punto de identificarse

con ellos, ya que dentro de ese proceso se establecen sentidos de pertenencia y lazos que generan acciones colectivas, y no únicamente por la interacción y los intereses en común, sino por las experiencias de violencia similares y que han obligado a los habitantes a tomar medidas que implican el aislamiento social y privación de su libertad. Así mismo, estas acciones, moderan las dinámicas y estrategias de afrontamiento de las experiencias y la resiliencia.

Las ilustraciones y mensajes plasmados en los murales, son símbolos de la memoria y la emoción colectiva, haciendo referencia al trasfondo pacífico y tranquilo de hace muchos años, y a los recuerdos y pensamientos compartidos por todos en la comunidad.; según Fabris (2010) la memoria colectiva, es un proceso que se construye a partir de elementos en comunes que componen la subjetividad de cada individuo con otros, y que unidos llegan a encontrar ciertas convergencias en la relaciones y proximidades sociales.

Los parques, las canchas y espacios públicos vacíos, simbolizan lo que alguna vez fueron espacios; donde la convivencia y la interacción constante entre habitantes creaban lazos y fortalecían las redes de apoyo entre ellos mismos; según Rodríguez et al. (2002) Las redes de apoyo más cercanas como la familia y amistades, son las favorece y permite al individuo enfrentarse a las situaciones de cotidianas de la cotidianidad, y para los casos de inseguridad, violencia y conflicto armado, el apoyo a otros, no son ajenos a las estrategias de afrontamiento que implementan estas comunidades para sobrellevar estas realidades hasta la actualidad.

La Imagen y la Narrativa como Restauradores de Memorias Colectivas

Las imágenes y las narrativas ayudan a reconstruir la memoria colectiva porque a través de ellas se hace visible la realidad, se da sentido a los sucesos e impactos de la violencia, y se relacionan con memorias de duelo y experiencias violentas, especialmente cuando los individuos no encuentran con quién compartir esas emociones y vivencias; Jimeno (2007) menciona que el

dolor y sufrimiento pueden estar atrapado a en cuerpo de quienes lo han vivido, encerradas en lo más profundo del sujeto o víctimas, en relación a que algunas experiencias dejan marcas tan profundas que se necesitan de estrategias o herramientas que ayuden al individuo a expresar sus recuerdos, dolor y vivencias, de modo que puedan canalizarlas y transformarlas en herramientas para de resiliencia, y así, superar de los impactos de la violencia e inseguridad.

La imagen y la narrativa facilita la comunicación y la expresión de símbolos y lenguajes subjetivo, esto implica también que sean escuchados para conocer y compartir el mismo sentir y experiencias por los eventos y hechos que los afecta; ya que según Jimeno (2007) señala que compartir con otros; relatos sobre sus vivencias, favorece la comunicación emocional, empatía y apoyo mutuo, donde la expresión y comunicación con otros, permitirán la liberación los procesos subjetivo del individuo para la reconstrucción de una memoria colectiva.

Las fotografías de carácter periodístico han servido como valiosas herramientas para documentar hechos ocurridos en épocas de conflicto. Al hacerlo, estas fotografías no solo han contribuido a un mensaje de prevención de la repetición de tales hechos, sino que también han servido como un medio para dar voz a las víctimas.

La imagen y la narrativa contribuyen a la construcción de memoria colectiva e histórica, junto a unas implicaciones que permite la transformación psicosocial al permitir la reflexión, la construcción de significados y el reconocimiento de estrategias de afrontamiento ante situaciones de adversidad. Para Rodríguez & Cantera (2016), se utiliza la técnica de foto intervención, como herramienta para reflexionar y analizar las experiencias y las situaciones, ya que, mediante la foto y el relato, los participantes tienen la oportunidad de rescatar su historia y reconocer sus estrategias de afrontamiento, lo que le permite verse a sí misma como resistente frente a la situación que lo tiene bajo dominio y opresión.

En términos de impacto en la psicosocial, la foto intervención brinda la oportunidad de reconstruir significados y promover un cambio de perspectiva en el participante, al reflexionar sobre la historia mediante de las imágenes y la narrativa, las comunidades puede reconocer su propia resistencia y resiliencia, lo que puede tener un efecto de empoderamiento y fortaleza; según Rodríguez & Cantera (2016) esta transformación psicosocial implica un cambio en la forma en que los participante se percibe a sí mismos, dejando de verse como víctimas y adoptando una perspectiva de fortaleza a las adversidades.

Resiliencia y Experiencias Subjetivas como Estrategia de Adaptación ante la Violencia

Según Vera et al. (2006) La resiliencia es la capacidad que tienen los seres humanos de saber sobreponerse ante la adversidad, frente a un hecho, donde los individuos resiliente logran mantener una estabilidad en sus vidas, consiguen encajar estos sucesos y desenvolverse de manera eficiente en su contexto.

La resiliencia que denotan en los habitantes de las comunidades, se refleja la asimilación de los hechos violentos con la que viene cargada la delincuencia, conflictos armados y la inseguridad, con una comprensión de que los cambios son necesarios y que muchas veces es difícil adaptarse a ellos, ese sentido de aceptación al problema es el primer paso para reconocer que hay situaciones que no se pueden controlar y que solo se puede acudir al fortalecimiento, estrategias de afrontamiento y convivencia con la realidad.

Sentimiento de seguridad y protección; a pesar de los hechos de violencia experimentados por el conflicto armado y de las pandillas en los barrios, los habitantes de estas comunidades se sienten en la actualidad más seguros, debido a la labor que han ejercido las autoridades para evitar en lo máximo posibles hechos de vandalismo, muerte y hurtos; sienten más tranquilidad para sentarse en las puertas de sus casas y compartir con su familia y vecinos.

Además, el apoyo social también fue de gran ayuda para los afectados, ante los sentimientos de miedo, incertidumbre y desesperanza dejados, las personas de los barrios decidieron unirse por medio de sus líderes sociales con el objetivo de apoyarse mutuamente ante las secuelas físicas y emocionales dejadas por el conflicto y la violencia; en este aspecto también ha sido importante las creencias religiosas que comparten los vecinos, que les han permitido sanar y perdonar para salir adelante y seguir superándose.

Otros a través de sus experiencias subjetivas, han logrado darle sentido a la vida, es que encuentran formas expresivas y simbólicas de plasmar sus vivencias y motivar a otros mediante ilustraciones cargadas de mensajes de resiliencia y superación; en busca de conectar con las experiencias similares de otras víctimas de violencia, y darles un mensaje de esperanza y aliento.

Según Byron Good (2003) la conexión entre experiencias similares son la clave, donde yacen el sentido de pertenencia e identificación, pues permiten al individuo encontrar motivación afectiva y personas en relaciones a sus necesidades socioculturales de su comunidad, mencionado en Jimeno (2007), ya que los eventos dolorosos obligan al individuo llegar a un punto donde se toma los procesos socioculturales de un contexto y los configura mediante las experiencias intersubjetivas como una forma de adaptación y convivir con la realidad.

Gracias al empoderamiento las comunidades no se quedaron en su posición de víctimas, sino por el contrario, han seguido potencializando sus habilidades, emprendiendo, generando empleo y buscando otras alternativas para incentivar la economía de sus barrios, se protegen entre ellos mismos del crimen, las pandillas, las amenazas, despertando en ellos el deseo de empoderarse para superar sus carencias y obtener una condición favorable para sus familias.

Por último se resalta el arte y la recreación; con esta estrategia en las comunidades se han creado espacios de recreación como parques para que los niños y las familias puedan divertirse y

pasar tiempo de calidad; además por medio del arte se han hecho muros con frases positivas de superación, imágenes con alusión a la naturaleza, la cultura y prácticas tradicionales de cada comunidad, permitiendo a los habitantes transformar los espacios que en el pasado fueron de violencia, y que ahora son lugares llenos de esperanza, felicidad y superación, que simbolizan la paz y tranquilidad que alguna vez fue y que podría serlo aún más en un futuro.

Foto Voz y Acción Psicosocial como Catalizadores de Memorias Colectivas y Diferentes Violencias Sociales

Desde lo Psicosocial hablar de violencia y memoria colectiva implica trabajar por la reconstrucción de todos los contextos y eventos que afectan los procesos sociales, ya que incluso después de la violencia, las experiencias están cargadas con sentidos de afrontamiento, factores de resiliencia y significado individual, familiares y comunitario.

La Foto intervención como una de la técnica visibiliza de los procesos subjetivo e intersubjetivos de las víctimas, permite exponer la realidad social desde diferentes puntos de vista, ya que va más allá de describir los impactos y las consecuencias de la violencia, ofrece la posibilidad de buscar soluciones en base a las experiencias subjetivas del sujeto y sus estrategias de afrontamiento tanto individual y colectiva; según Cantera (2009):

"la foto intervención es una técnica de análisis y de acción psicosocial que articula la fotografía como medio de visualización de realidades sociales problemáticas con los principios de investigación e intervención de la psicología social comunitaria comprometida con el cambio de estas realidades" (p. 21).

Por lo tanto, un proceso de investigación e intervención que incluya visualización, expresión y diálogos sobre una realidad inmersa en la violencia; permite la construcción de memorias colectivas, capaz de recoger las diferentes formas en que la violencia se manifiesta,

siendo el sujeto o los habitantes de la comunidad, los actores partícipe y conocedores de la realidad, y quien a través de la foto-voz, pueden lograr pasmar y darle forma a la realidad en la que se encuentra inmersos.

Las narrativas e imágenes transmiten más que las características de un problema de manera subjetivas y objetiva, acordes las dinámicas y procesos de acción psicosocial, ya que en ellas descansa el sentir, pensamientos y las experiencias de una colectividad acompañada de dolor, vacíos, abandono, pero también donde yace la resiliencia para hacer frente a las adversidades y las partes de las estrategias afrontamiento psicosocial. Para ello, es que cada vez más necesitan de intervenciones psicosociales con impactos a nivel social y comunitario, bajo la identificación de distintas necesidades y los alcances intersubjetivos de la violencia sobre la memoria de las víctimas.

Es por ello, que, desde la psicosocial, se puede revivir recuerdos sin causar daño a las personas. La fotografía proporciona un medio para que las personas recuerden eventos pasados, que pueden utilizarse en la formación colaborativa de memorias colectivas, los recuerdos a su vez facilitan la búsqueda de métodos alternativos para fortalecer la reconciliación y superar experiencias traumáticas. Es importante señalar que esto no implica borrar literalmente el pasado, sino permite que las personas obtener suficientes estrategias y herramientas para superar los hechos violentos que sufren las víctimas del conflicto, este proceso renueva la esperanza de un futuro más prometedor y seguro para todos.

Link del Vídeo de YouTube Realizado en el Paso 3

<https://youtu.be/gLiAQuCE4IQ>

Imágenes Foto-Voz

Figura 1

Resistir, Persistir e Insistir



Fuente. Autoría Propia

Mantenernos firmes y persistir hasta conseguir lo deseado. Después de soportar la tempestad, la tranquilidad prevalecerá dentro de ti. La elección está entre permanecer en las sombras o buscar la luz que anhela tu corazón.

Figura 2

Una Calle que Recuerda



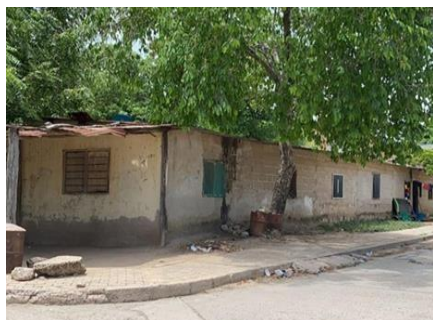
Fuente. Autoría Propia

La calle del recuerdo no es la calle del olvido, no se olvidarán a quienes partieron por culpa de la violencia, no se olvidan esos lugares que marcaron un hecho de violencia, donde

hubo miedo, temor e inseguridad, los hechos pasan. Pero los recuerdos son latentes en un lugar que refleja soledad y silencio.

Figura 3

Nada es Igual



Fuente. Autoría Propia

La delincuencia no genera únicamente inseguridad y miedo, también crea un panorama triste y desalentador en que nada vuelve a ser igual para la comunidad. El abandono de los espacios de interacción es un reflejo de la inseguridad y del miedo que gobierna la población hoy en día, llevándose con ello; parte de las prácticas, momentos y lazos de amistad que mantienen a la comunicación, interacción y convivencia entre los habitantes.

Figura 4

La Cancha Desolada en el Corazón de la Paz



Fuente. Autoría Propia

La delincuencia no genera únicamente inseguridad y miedo, también crea un panorama triste y desalentador en que nada vuelve a ser igual para la comunidad. El abandono de los

espacios de interacción es un reflejo de la inseguridad y del miedo que gobierna la población hoy en día, llevándose con ello; parte de las prácticas, momentos y lazos de amistad que mantienen a la comunicación, interacción y convivencia entre los habitantes.

Figura 5

Las Líneas Invisibles



Fuente. Autoría Propia

Esta imagen susurra la triste historia de una comunidad acosada por las pandillas, donde la esperanza y la seguridad flaquean. En cada detalle, se refleja la urgencia de curar las heridas invisibles y encontrar una nueva aurora en La Paz. Un llamado a sanar, a recuperar la alegría y a construir un futuro donde el encuentro y la felicidad superen la oscuridad que la envuelve.

Conclusiones

En el documento se pudo evidenciar el relato de foto-voz en cinco escenarios diferentes, mostrando distintos puntos de vida, relatando momentos que marcaron la vida de familiar, de ciudades y hasta de entornos completos, en esos espacios donde pasaron actos de violencia, aún viven duelos, aún se encuentran pasando por procesos psicológicos. Los impactos y situaciones que se desprenden de violencia, la pérdida y alteración de muchos procesos individuales y colectivos, las personas víctimas de violencia se encuentran pueden encontrar conflictos en sí mismo, entre luchar y hablar o callar y someterse a estos hechos, ya que al hablar y luchar pueden lograr desahogarse, buscar solución y aprender a vivir con las experiencia que le sucedió, mientras el callar y someterse los impactos se debe a que aún sienten miedo de lo que paso en algún momento.

Historias como las de Amparo y la de El Salado son las que nos llevan a analizar todos los aspectos de se desprenden de las vivencias y experiencias en las están inmersos las víctimas, quien se ven sumergidas en un mundo de dolor acusa del exilio y el perder a sus familias. Con los respetivos análisis de cada caso se encontró que significados de la violencia están acompañados de invisibilidad y olvido de las personas que fueron desaparecidos y exiliados por la violencia, una postura colectiva que históricamente es reforzada por la realidad social.

Las estrategias que buscan fortalecer los recursos de afrontamiento del individuo y su comunidad están orientadas al hacia el desarrollo de terapias, la reconstrucción del tejido social y al afrontamiento de condiciones del contexto sociocultural desde su propios recurso y apoyos social. En espera de que las víctimas se reintegren y conecten nuevamente a sus raíces, aporten con sus habilidades como comunidad y puedan entre todos superar la realidad que ahora viven y que fue marcado por hechos de violencia.

La implementación de las fotos voz, emplea procesos que contribuyen al desarrollo de acciones que aligeran la construcción de la memoria colectivos, ayuda a las personas víctima del conflicto a enfrentar la realidad vivida y a verla desde otro punto de vista, que puedan expresar el dolor para sanar un vacío que este le generó. Como resultado de la exploración y análisis mediante la foto voz; puede inferir que el proceso de exploración de la memoria es dinámico y, a través de él, podemos fortalecer nuestro conocimiento y comprensión.

De lo anterior se logra analizar para concluir como las personas que son víctimas de algún tipo de violencia, sus marcas las llevan a lo largos de los años, conservan los recuerdos como parte de su vida, al ser este suceso un cambio en la humanidad, también los lleva a tener problemas de salud y a ser difícil de convivir en una sociedad nuevamente, podemos ver como las personas les dificulta hacer buena relación en su entorno psicosocial donde habiten, los daños psicológico de los participantes se logran ver de manera relevante por la magnitud de los sucedido.

Referencias Bibliográficas

- Anaya Mercado, D., Romero Pérez, V. (2020). *Estrategias de afrontamiento en víctimas desplazadas del corregimiento del Salado, Bolívar*. Ocho estudios de salud mental, 175-196. <https://libros.cecar.edu.co/index.php/CECAR/catalog/download/31/60/526-196>.
- Becona.pdf [Organización De Naciones Unidas (ONU)]. (1993). *Declaración sobre la eliminación de la violencia contra la mujer*. Ed: Naciones Unidas – Derechos Humanos. <https://www.ohchr.org/sp/professionalinterest/pages/violenceagainstwomen.aspx>
- Becoña, L. (2006). *Resiliencia: definición, características y utilidad del concepto*. España. Ed: Revista de Psicopatología y Psicología Clínica. <http://aepcp.net/arc/01.2006%283%29>.
- Bello, M. (2010) *Tendencias del Acompañamiento Psicosocial y Estrategias para la Identificación de Recursos Protectores y de Afrontamiento*. El daño desde el enfoque psicosocial.
- Clemente, S. (2020). *Recursos de afrontamiento: ¿qué son? La mente es maravillosa*.
- Corao, Carolina. (2006). *Capital social: premisas, problemas y perspectivas teóricas*. Episteme, 26(2), 75-91. Recuperado en 13 de agosto de 2023, de http://ve.scielo.org/scielo.php?script=sci_arttext&pid=S0798-43242006000200005&lng=es&tlng=es.
- Echeburúa, E. (2007). *Intervención en crisis en víctimas de sucesos traumáticos: ¿Cuándo, cómo y para qué?* En *Psicología Conductual*, Vol. 15, N° 3, 2007, pp. 373-387. https://www.behavioralpsycho.com/wp-content/uploads/2020/04/04.Echeburua_15-3oa-1.pdf
- Fabris, F. (2011). *La subjetividad colectiva Como dimensión psicosocial del proceso socio-histórico y la vida cotidiana. Su análisis a través de los emergentes psicosociales*.

- Revista Hologramática Número 15 Volumen 1 pp. 23 - 42. Recuperado de
http://www.cienciared.com.ar/ra/usr/3/1310/hologramatica16_v1pp23_42.pdf
- Fabris, F.; Puccini, S.; Cambiaso, M. (2010). *Un modelo de análisis de la subjetividad colectiva a partir del análisis de los emergentes psicosociales*. Revista Campo Grupal, XIII, 127
 Encabezado: Acompañamiento Psicosocial en Escenarios de Violencia
- Guedes, Raíssa & Crespo López, Juliana. (2022). *La Expresión Creativa Y El Enfoque Centrado En La Persona: En Busca De La Construcción Del Sí Mismo*. 2452-5383.
<https://lamenteesmaravillosa.com/recursos-de-afrontamiento-que-son/>
- Jaramillo, A. E. P., & Vélez, E. E. F. (2019). *La pregunta por la pregunta en la terapia familiar sistémica posmoderna*. Revista Universidad Católica Luis Amigó (revista discontinuada), (3), 127-150.
- Lazarus, R. S., & Folkman, S. (1984). *Estrés y procesos cognitivos*. Ediciones Martínez Roca.
- Molina, E. (2013). *Educación popular en matemáticas: la pregunta reflexiva como generadora del pensamiento lógico*.
https://gc.scalahed.com/recursos/files/r161r/w25727w/Recursos/s3_r1_enfoques.pdf
- Parra, M. (2019). *La narración como estrategia de resignificación de la subjetividad en víctimas del conflicto armado*. Revista Kavilando, 11(1), 191–221.
<https://bibliotecavirtual.unad.edu.co/login?url=https://search.ebscohost.com/login.aspx?direct=true&db=edsdnp&AN=edsdnp.7225269ART&lang=es&site=eds-live&scope=site>
- Programa de Iniciativas Universitarias para la Paz y la Convivencia (PIUPC) Universidad Nacional de Colombia. Pp 59-63. <http://www.bivipas.unal.edu.co/handle/10720/595>
 Universidad señor de Sipán]. Repositorio USS.
<https://repositorio.uss.edu.pe/handle/20.500.12802/6889?show=full>

Vázquez, C. Crespo, M., & Ring, J. (2000). *Estrategias de afrontamiento*. Medición clínica en psiquiatría y psicología, 425-435.