

МОКРАЊСКЕ СТЕНЕ – РЕЗУЛТАТИ ИСТРАЖИВАЊА ИЗ 2011. И 2012. ГОДИНЕ¹

Александар Капуран
Александар Булатовић
Археолошки институт, Београд
Гордан Јањић
Музеј Крајине, Неготин

e-mail: a.kapuran@gmail.com	Оригиналан научни рад
Примљено: 27. 3. 2013.	УДК: 902.2(497.11)''2011/2012''
Прихваћено: 1. 7. 2013.	903/904(497.11) 903.2/.5''63''(497.11)

Апстракт: Систематска истраживања локалитет Мокрањске стене – поткапина показују да на њему осим до сада непознатог византијског утврђењу постоје културних хоризонти антике, латена, старијег гвозденог доба (Злотске групе), средњег бронзаног доба (Вербичоара групе), позног енеолита (Коџофени групе) и средњег енеолита (Бубањ-Салкуца-Криводол комплекса). Док латенски период представља један дечији гроб, стратиграфија показује како су насеља из старијег гвозденог и средњег бронзаног доба била краткотрајног карактера за разлику од позног енеолита који је најинтензивнији. Најстарији налази припадају Бубањ – Салкуца културном комплексу.

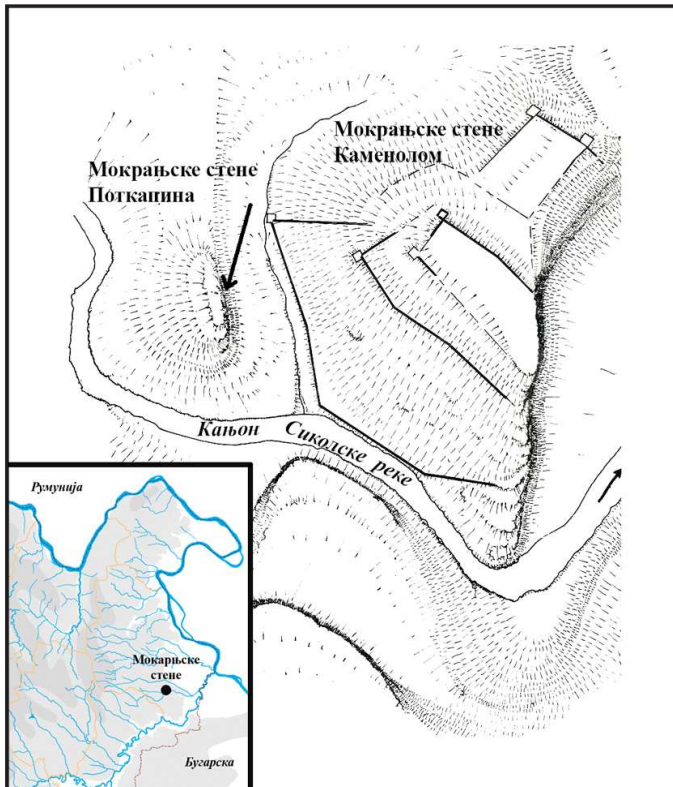
Кључне речи: Источна Србија, Византија, Рим, Латен, Злотска група, Вербичоара, Коџофени, Бубањ-Салкуца-Криводол

Abstract: Mokranjske stene - Potkapina represents one of rarely systematically excavated prehistoric sites on the territory of Negotinska Krajina in the last 25 years. Apart from early Byzantine fortification from early Middle Ages, cultural horizons of Antiquity, La Tène, Early Iron Age (Zlot group), Middle Bronze Age (Verbicoara group), late Eneolithic (Coţofeni group), and Middle Eneolithic (Bubanj-Sălcuţa-Krivodol complex) periods were recorded. La Tène period at Potkapina site is best represented by an infant burial, while settlements of earlier Iron Age and Middle Bronze Age periods were probably short-lived, contrary to Late Eneolithic period which was most intensively present. Bubanj-Sălcuţa-Krivodol cultural complex is the oldest encountered, but represented with only few finds.

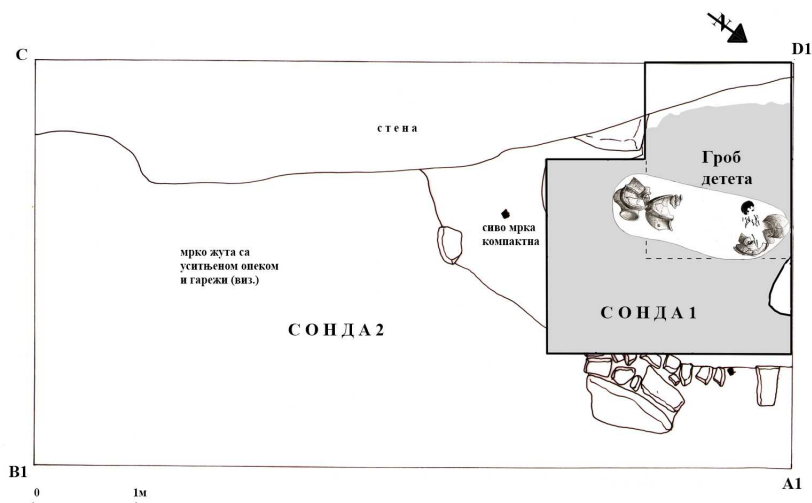
Key words: Eastern Serbia, Byzantium, Rome, La Tène, Zlot group, Verbicoara, Coţofeni, Bubanj-Sălcuţa-Krivodol

¹ Рад представља резултат пројекта „Археологија Србије, Културни идентитет, интеграциони фактори, технолошки процеси и улога централног Балкана у развоју европске праисторије“ (бр. ОИ 177020) и пројекта „Културне промене и популациона кретања у раној праисторији централног Балкана“ (бр. ОИ 177023).

Мокрањске стене (N 44°09.927' E 022°31.438', око 8 км јужно од Неготина) налазе се на излазу из кратког кањона Сиколске реке, на месту где се смењују два екосистема, равничарски, који представља ушће Тимока у Дунав, и планински, који чине источни обронци Дели Јована, на самој граници са Републиком Бугарском (Карта 1). Са овог узвишења пружа се добар поглед на долину Тимока и Влашку низију на западу, а чињеница да је са три стране окружен стрмим литицама потврђује стартешки повољно место за контролу главних комуникација које пролазе кроз североисточну Србију. Сви ови елементи су били кључни за формирање насеља током готово целог периода праисторије, али и касније, у антици и раном средњем веку. Суседни локалитет Каменолом заштитно су истраживали Ђ. и М. Јанковић у другој половини седамдесетих година прошлог века и том приликом је констатована слична стратиграфија као на локацији Поткапина, која је овим истраживачима тада била непозната (Janković i Janković 1973, 161–162; Janković 1976, 23; Јанковић 1981, 48–49; Јанковић и Јанковић 1990, 103; Сретеновић 1984).



Карта 1. Мокрањске стене-Поткапина и Мокрањске стене-Каменолом
Map 1. Mokranjske stene- Potkapina and Mokranjske stene-Kamenolom site

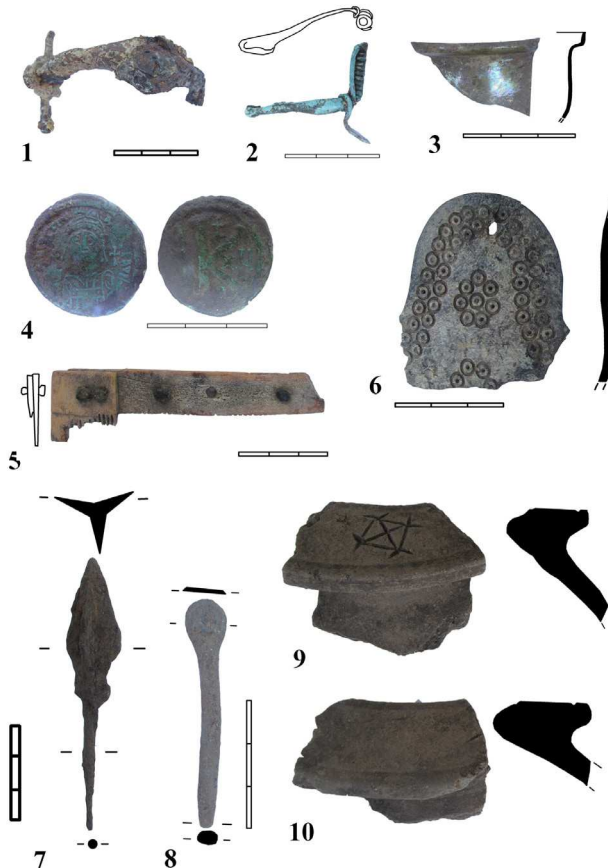


Сл. 1. Сонде 1 и 2, ниво са хоризонтима византије и млађег гвозденог доба
 Fig. 1. Trenchies 1 and 2, Byzantine and late Iron Age horzont

Локалитет Поткапина откривен је приликом рекогносцирања у оквиру пројекта "Settlement and costal/inland interaction in the Iron Gates", којим руководе Ивана Радовановић са Универзитета *Лестер* у Канзасу и Душан Михаиловић са Филозофског факултета у Београду (Роровић, Капуран 2011). Након тога изведена су интервентна систематска истраживања, обављена у сарадњи са Археолошким институтом, Филозофским факултетом и Музејом Крајине у Неготину, која су допринела бољем сагледавању културне стратиграфије овог вишеслојног насеља.

Овај рад представља најзначајније археолошке налазе са истраживања 2011. и 2012. године, као и стратиграфску слику југоисточног дела локалитета. Сонде 1 и 2 постављене су на месту где су затечени трагови нелегалних ископавања, тј. у подножју стенског одсечка испод југоисточног бедема византијског утврђења (сл. 9). Због великог нагиба терена и дејства ерозије, на овом месту је формиран слој дебљине око 1,5 м, грађевинског материјала, камена, малтера, кровних и зидних опека. Од налаза откривених у овом рушевинском слоју доминирају они из раног средњег века, али местимично се могу наћи и налази који припадају праисторији и антици. Две фибуле, од којих је једна гвоздена (сл. 2/1) а друга бронзана (сл. 2/2), могле би припадати периоду антике. За гвоздену фибулу нису нађене аналогије у литератури, док би бронзана фибула припадала налазима дачке провинијенција I и II века н. е. (Cociş 2004, Pl. 2/17,18; Anastassov 2006, 31; Fig. 4/48).

Орнаментисана дршка једноредног коштаног чешља (сл. 2/6) позната је са локалитета из касне антике, односно са краја IV и из прве половине V века н. е. (Petković 1995, 65; Т. IX/4). Поред једне тробрине стрелице (сл. 2/7) и фрагментованог троделног дворедног чешља од кости (сл. 2/5), рановизантијском хоризонту припадају бројни налази керамике, животињских костију, гвоздених клинова, кланфи, фрагмената прозорског стакла, чаша, кандила и предмета од стаклене пасте. Најзанимљивије налазе представљају алатке од гвожђа, фрагментована наруквица (сл. 2/8) и један бронзани новчић (сл. 2/4). Новчић спада у групу полуфолиса кованих у Константинопољу у време Јустинијана I (Radić i Ivanišević 2006, 306, br. 305). Међу најиндикативније керамичке налазе овог хоризонта спадају ободи питоса са урезаним мотивима крста (сл. 2/9, 10).



Сл. 2. Налази из антике и раног средњег века

Fig. 2. Antike and Early Middle Ages finds

Латенски хоризонт представља слој тамне земље, у коме је откривена већа количина фрагмената керамичких посуда и један скелетни гроб детета, са керамичким прилозима (сл. 1) (Роровић, Каруран 2011; Булатовић, Капуран, Јањић 2013). Разлика између налаза из слоја и гроба је очигледна. Керамика из слоја који припада латенском периоду показује да је однос посуда израђених на витлу према онима израђеним руком 40:60%. Приметно је мешање грнчарије локалног и страног порекла (*дако-гетског*, *келтског* и *хеленистичког*) (сл. 2/12, 8, 13). Керамика израђена на витлу углачаних површина и украшена валовницама доводи се у везу са сличним налазима из касног латена (сл. 3/7–10). Руком рађена керамика показује карактеристике дако-гетских утицаја, који су такође присутни на бројним каснолатенским насељима у североисточној Србији. Овим налазима припадају зделе



Сл. 3. 1 – 6, керамика из гроба, 7 – 15, керамика из латенског слоја
 Fig. 3. 1 – 6, pottery from the grave, 7 – 15, pottery from the Laten horizon

S-профилације (сл. 2/6, 14), фруктијере (сл. 2/6), дачке шоље (сл. 2/15) и ситуласти лонци (сл. 2/12). Гроб детета је стратиграфски гледано старији од слоја тамне земље и представља га овални укоп оријентисан у правцу север–југ (сл. 1). Дете старости око једне и по године² положено је на леђа с главом окренутом ка југозападу. Торзо је био покривен већим фрагментом питоса, док су ноге покривене фруктијером са дном окренутих нагоре (сл. 2/6). У гробну раку похрањено је још 5 посуда урађених руком, већих и мањих димензија (сл. 2/1–5). Осим неколико костију овце или козе положених поред главе, испод ногу скелета су се налазиле кости корњаче. Гроб је на крају покривен танким „каменим плаштом”, у коме су откривени фрагменти једне гвоздене фибуле и једна минђуша с проширеним крајевима од пуног злата (сл. 2/1).

За налазе посуда из гроба као што су велике биконичне вазе (сл. 2/2, 3) може се рећи да су стилско-типолошки ближе облицима карактеристичним за финално старије гвоздено доба (VI–IV век п. н. е.).³ Чињеница да се налазе у истом контексту са познлатенским лонцима и фруктијером може само указивати на јаке традиције очуване приликом сахрањивања чланова локалних заједница, у овом случају вероватно Трачана или Трибала, који су заједно с Келтима чинили савез Скордиска у периоду позне латенске културе. Овоме у прилог иде и конструкција гроба са мањим каменим плаштом, која има аналогије са некрополом Фериђиле, као и налаз златне минђуше, која највише личи на бронзану минђушу такође откривену на овој некрополи (Vulpe 1967, Pl. XXIV/2). Обичај стављања дарова (металних предмета и ритуално разбијене керамике) у камену конструкцију може се видети и на примеру „култних гајева”, са Михајловог понора, за које се сматра да могу припадати приближно истом периоду (Jevtić 2006).

Следећи културни хоризонт представља стратиграфски недовољно јасно дефинисан слој сивомрке компактне земље, у којој се мешају налази из периода На D и средњег, односно позног бронзаног доба. Овај слој је формиран ерозијом земље са археолошким налазима, која је дошла са платоа изнад поткапине (између осталог, овај слој је девастиран и укопом латенског гроба). Керамички налази који припадају старијем гвозденом добу могу се определити у Злотску групу, која је хронолошки представљала

² Овај податак смо добили од антрополога Н. Миладиновић-Радмиловић, на чему јој захваљујемо.

³ Биконичне форме имају аналогије са вазама нађеним на локалитетима Зимничеа и Добрина (Sîrbu 1993, 76, Fig. 16/4; Moscalu 1983, Pl.2/2), затим на некрополи Фериђиле (Vulpe 1967, pp 127; Pl. XI) и у Чотину (Moscalu 1983, Pl. XXVI/27).



Сл. 4. 1 – 3, керамика старијег гвозденог доба;

4 – 6, керамика средњег бронзаног доба

Fig. 4. 1 – 3, Early Iron Age pottery; 4 – 6, Middle Bronze Age pottery

последњу културну манифестацију пре доласка Келта на централни Балкан (Vasić 1977, 19–20; Капуран 2011; Булатовић, Капуран, Јањић 2013). Као што је раније констатовано, налази из дечјег гроба имају стилско-типолошке карактеристике керамичке продукције ове групе, која је била присутна на простору североисточне Србије од VI до IV века п. н. е. Налазима из слоја који се могу одредити у период На D припадају фрагменти обода и трбуха канелованих биконичних здела (сл. 4/1–2).

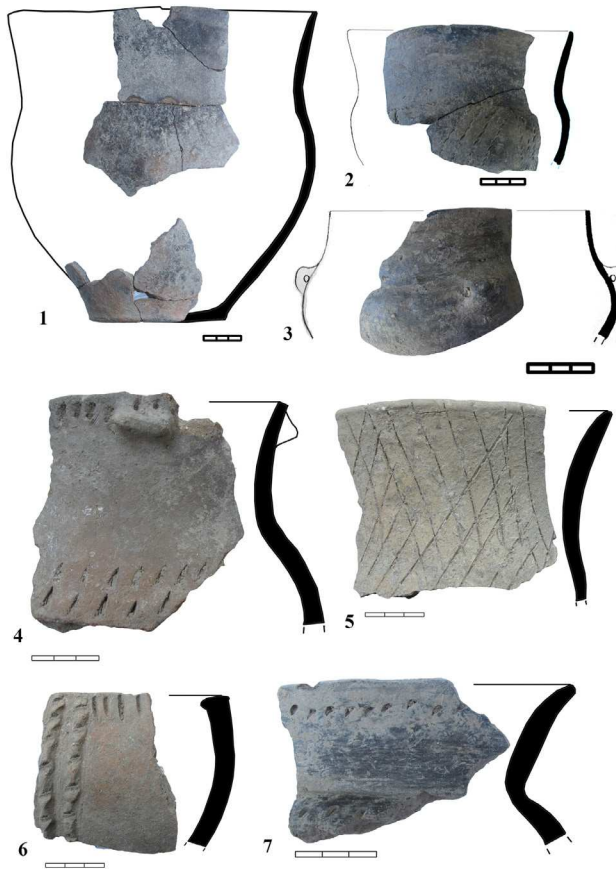
Керамика средњег, односно позног бронзаног доба није многобројна, али је карактеристична за културну групу Вербичоара. То су у највећем броју случајева пехари или шоље мањих димензија и веома танких зидова, орнаментисани урезаним шрафираним тракама или мотивом висећих троуглова (сл. 4/4–6).⁴

На истраженом делу локалитета најјасније је дефинисан културни хоризонт који припада периоду позног енеолита, односно културној групи Коцофени. Њега представља слој сивомрке земље са много пепела и органских материја. Овај хоризонт је настао током дужег континуираног задржавања заједница, за које се сматра да су биле мобилне, односно да су сезонски мигрирале из низијских у висинске пределе. Дебљина овог културног слоја износи око 1 м и у њему је, осим великог броја керамичких налаза откривена и знатна количина животињских костију и грумења лепа. Мес-

⁴ Полулоптасти пехари малих димензија са сличним орнаментима карактеристични су за фазу III групе Вербичоара (Crăciunescu 2004, 220, Pl. LVIII/1–3).

тимичне зоне гаражи највероватније представљају остатке лаких дрвених конструкција кућа, заклона или њихових кровова. У основи овог слоја, непосредно изнад здравице, откривена је зона са жутом набијеном глиновитом земљом и остацима ватришта који су засада једини *in situ* откривени трагови неког станишта.

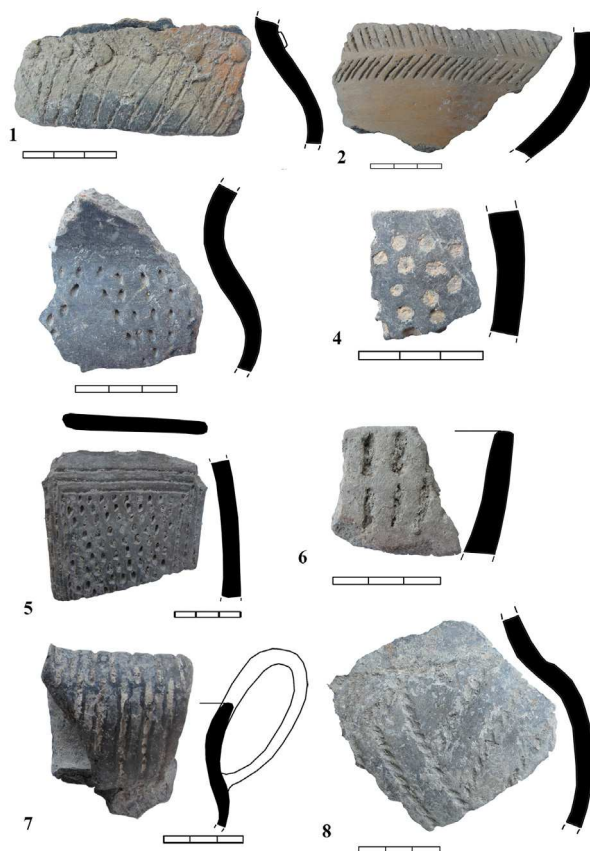
Керамичка продукција откривена у овом хоризонту бројна је и разноврсна. Њу представљају већи звонасти лонци (сл. 5/1, 2, 5), амфоре дугих вратова и разгрнутог обода (сл. 5/4), полулоптасте зделе (сл. 5/6), биконичне зделе (сл. 5/3, 7), трбушаста шоља с једном дршком (сл. 6/7) и др.⁵ Многе



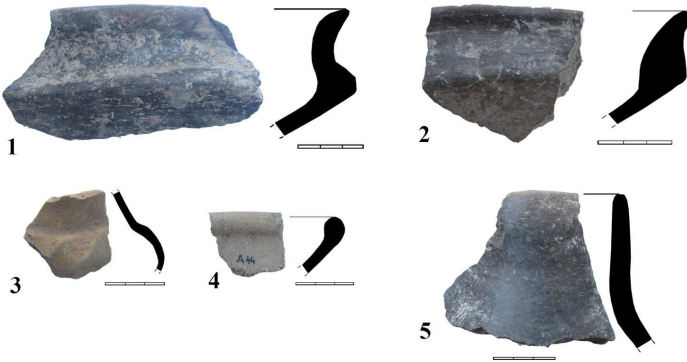
Сл. 5. Коцофени керамика
Fig. 5. Cotofeni pottery

⁵ Типологија керамичких налаза из енеолитског хоризонта на локалитету Поткапина, показује у највећем проценту све елементе карактеристичне за културну групу Коцофени (Roman 1976, Pl. 12, 15, 17, 22, 27, 29, 34).

посуде су израђене од глине са примесом уситњених шкољки, док обрада спољашње површине варира од високо углачаних до грубих. Заступљени орнаменти су, урезане линије (сл. 5/5; 6/1–2), убоди (сл. 6/3, 5), браздасто убадање (*Furchenschicht*) (сл. 6/7), сочивасте (*Linsen*) апликације (сл. 6/1), бела инкрустација (сл. 6/4), печати (сл. 5/4; 6/6) и шнур утискивање (сл. 6/8). Док су наведене орнаменталне технике уобичајене на керамици ове групе у Србији, украшавање техником шнур до сада није било ни близу заступљено као на овом локалитету (Трбуховић, Вуковић 1967, Т. VI; Tasić 1995, Pl. XIII/4, 6). Наиме, приликом ових истраживања констатован је много већи проценат керамике украшене шнур техником него оне украшене осталим техникама. Овај моменат поново отвара проблем карактера и дистрибуције степских елемената на територији Србије током развијеног и позног енеолита.



Сл. 6. Орнаментика на Коцофени керамици
Fig. 6. Ornamental motifs on Cotofeni pottery



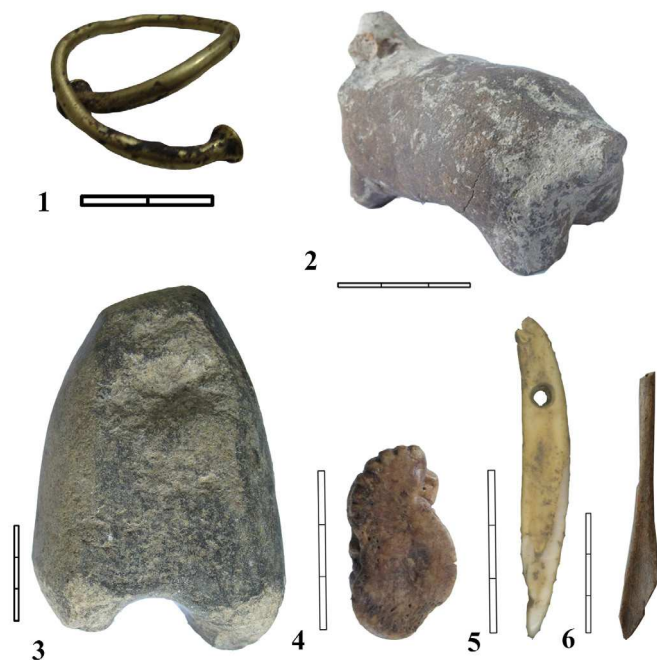
Сл. 7. Керамика Бубањ – Салкуца хоризонта
 Fig. 7. Bubanj – Salcuta Cultural horizon pottery

Од осталих налаза треба поменути неколико крених алатки као што су ножићи на ламели и стругачи, једна бушена чекић-секира (сл. 8/3), пршљенци и једна готово цела фигурина бика израђена од глине (сл. 8/3). Међу предметима од кости издвајају се шила, спатуле (сл. 8/6) и амулети (сл. 8/5), а посебно треба издвојити налаз назубљеног перфорираног астрагала коришћеног за украшавање керамике (сл. 8/4).

На основу анализе остатака фауне из Коцофени хоризонта, закључено је да број свиња надмашује број коза и оваца, мада се много ређе налази на кости говечета и коња.⁶ Од дивљачи су заступљени срндаћ и дивља свиња, а исхрана је допуњавана рибом (сом) и слатководним шкољкама (породица униониде). Трагови на костима показују присуство паса у насељу, а такође су констатовани и уобичајени трагови касапљења, најчешће на костима старијих животиња.

Налази који се могу одредити у старији енеолит, односно у периоду културног комплекса Бубањ–Салкуца–Криводол малобројни су и углавном је реч о фрагментима керамике. Они су концентрисани на самом дну у танком слоју на здравици. Ретки примерци су констатовани у слоју млађег Коцофени хоризонта. Њима припадају биконичне зделе задебљаног и веома разгранутог обода (сл. 7/1, 2) и амфоре крушкастог облика (сл. 7/5). Површина посуда је на једном броју налаза углачана до високог сјаја. Орнаменти су ретки, а своде се на углачане косе канелуре (сл. 7/3), док највећи број фрагмената има трагове украшавања техником барботина.

⁶ Анализу фаунистичких налаза обавио је С. Милошевић са Филозофског факултета у Београду.



Сл. 8. Налази
Fig. 8. Finds

За локалитет Мокрањске стене – Поткапина, судећи према културној стратиграфији и налазима са истраживања, може се рећи да илуструје готово целокупну касну праисторију североисточне Србије. Насељавање овог локалитета почиње у старијем енеолиту, али судећи према стратиграфији откривеној у сондама 1 и 2, оно је било краткотрајно. На суседном локалитету Каменолом, откривено је више налаза културног комплекса Бубањ–Салкуца–Криводол, али у стратиграфији такође није констатован јасно издвојен хоризонт његовог дуготрајног запоседања је, као што је био случај са периодом културне групе Коцофени. У Неготинској Крајини, односно уз обале Дунава и Тимока констатован је велики број локалитета из старијег енеолита као што су Смедовац, Вељково, Вркаљ, Грабовица, Идеће, Фабрика суперфосфата у Прахову, Рогљево, Србово, Тамнич, Велики Градац, Кладово Бродоимпекс, Корбово, Вајуга, Мокрање–Каменолом (Булатовић, Капуран, Јањић 2013, 27–29).



Сл. 9. Сонде 1 и 2
Fig. 9. Threncies 1 and 2

Померање степских култура уз Дунав, према територији Србије директно или индиректно проузроковало је значајно повећање броја локалитета на чијој се керамици уочава присуство не само елемената Коцофени групе већ и једне нове хибридне појаве, Коцофени–Костолац орнаменталног стила (Tasić 1969, 73; Tasić 1982, 27–28; Капуран 2011, Карта 2; Капуран, Булатовић 2012, Карта 1). Локалитет Поткапина спада у посебан тип насеља из позног енеолита – која се формирају на тешко приступачним местима, на врховима стеновитих литица изнад кањона река, а могу се видети из велике даљине и имају добар преглед околног пејзажа (Капуран 2011, 127, Капуран, Булатовић 2012, 69–70). Судећи према налазима и стратиграфији, ова насеља су вероватно имала сезонску функцију, односно током дугог периода представљала су пунктове на којима се сукцесивно одвијао живот током периода летње испаше стада. То је допринело формирању моћног културног слоја без трагова солидне архитектуре. Насељима периода групе Коцофени–Костолац припадају и локалитети откривени у Бруснику, Вељкову, Велесници, Грабовници, Великом Градцу, Вратни, Кладову Бродоимпексу, Доњим Буторкама, Збрадили, Корбову, Малој Врбици, Љубичевцу, Трајановом мосту, Кусјаку, на ушћу Јакомирског потока, Борђеју, Поповици, Идећу, Сиколу и Штубику (Булатовић, Капуран, Јањић 2013, 30–32).

Налази културне групе Вербичоара, иако мање заступљени него други налази са локалитета Поткапина, показују да је продор култура средњег бронзаног доба био најинтензивнији долинама Дунава и Тимока, али да није обухватао брдско-планинске пределе њихових залеђа. Слична ситуација је уочена и на насељима културне групе Жуто Брдо – Гирла Маре у периоду касног бронзаног доба. Према стратиграфској слици и броју налаза, носители ове групе се највероватније нису дуже задржали на овој локацији. Налази културне групе Вербичоара на територији Неготинске Крајине такође су констатовани и у Брзој Паланци, Велесници, Јермани, Тамничу, Рткову, Рогљеву, Корбову, Љубичевацу, у Фабрици суперфосфата у Прахову и Фетисламу (Капуран, Булатовић, Јањић 2012, 33).

Могуће је да се крајем старијег и током млађег гвозденог доба на локалитету Поткапина такође налазило једно мање насеље, о коме сведоче ретки фрагменти керамике и налаз гроба једног детета. Злотска група, настала у VI веку и трајала до доласка Келта, није оставила упечатљиве трагове на налазима за свакодневну употребу, као што је керамика, већ се издваја као посебан стил у изради металних предмета (Vasić 1977, 19–20; Васић 1997). Према историјским подацима и карактеристикама материјалне културе може се претпоставити да је у овом случају реч о племену Трибала (Paparogulu 2007, 12) или северозападних Трачана. Тренутно је на територији Неготинске Крајине констатовано само неколико локалитета с карактеристикама злотске културне групе као што су Јерман, Кусјак, Брза Паланка, Мироч, Ружењка, Тамнич, УшћеСлатинске реке, Велесница, Буковче и Биљевина (Булатовић, Капуран, Јањић 2013, 40–41).

БИБЛИОГРАФИЈА

Anastassov, Jordan. 2006. Objets Latèniens du musée de Schoumen (Bulgarie), In Thracians and celts, Proceedings of the International Colloquium mai 2006, eds. V. Sarbou and D. L. Vaida, 11-50. Cluj-Napoca: Editura MEGA.

Булатовић, Александар, Александар Капуран, и Гордан Јањић. 2012. *Неготин, стратиграфија праисторијских локалитета Неготинске Крајине*. Београд: Археолошки институт и Музеј Крајине.

Vasić, Rastko. 1977. *The Chronology of the Early Iron Age in Serbia*, BAR Supplementary Series 31. Oxford.

Васић, Растко. 1997. Старије гвоздено доба на подручју источне Србије, У *Архе-*

- ологија источне Србије*. Научни скуп Археологија источне Србије, Београд-Доњи Милановац, децембар 1995, ур. М. Лазић, 91-100. Београд: Филозофски факултет.
- Vulpe, Alexandru.** 1967. *Necropola Hallstadiana de la Ferigile*. Bukuresti: Editura Academiei Republicii Socialiste Romania.
- Janković, Đorđe i Janković, Milica.** 1973. Rekognosciranje u okolini Negotina, *Arheološki pregled* 15: 161-167.
- Јанковић, Милица и Ђорђе Јанковић.** 1990. *Словени у југословенском Подунављу*, каталог изложбе. Београд: Музеј града Београда.
- Janković, Đorđe.** 1976. Mokranje kod Negotina, Kamenolom-višeslojni lokalitet, *Arheološki pregled* 18: 22-24.
- Јанковић, Ђорђе.** 1981. *Подунавски део области Аквиса у VI и почетком VII века*, Београд: Археолошки институт.
- Капуран, Александар.** 2011. *Топографија насеља из металних доба на територији североисточне Србије*, непубликована докторска дисертација, Филозофски факултет Универзитета у Београду.
- Капуран, Александар. и Александар Булатовић.** 2012. Културна група Коцофени-Костолац на територији североисточне Србије, *Старинар* LXII: 65-94.
- Moscalu, Eugen.** 1983. *Ceramica Traco-Getica*. Bucuresti: Muzeul National de istorie.
- Papazogulu, Fanula.** 2007. Srednjobalkanska plemena u predrimsko doba. Beograd: Equilibrijum.
- Petković, Sofija.** 1995. *Rimski predmeti od kosti i roga sa teritorije gornje Mezija*. Beograd: Arheološki institut.
- Popović, Petar. and Aleksandar Kapuran.** 2011. La Tombe de Mokranje, in *Archeology, making of and practice*, Studies in honor of Mircea Babeș, (eds.) D. Magureanu et al., 297-304. Pitesti.
- Radić, Vesna. i Vujadin Ivanišević.** 2006. *Vizantijski novac iz Narodnog muzeja u Beogradu*. Beograd: Narodni muzej.
- Șirbu, Valeri.** 1993. *Credințe și practici funerare, religioase și magice in lumea Geto-Dacilor*. Brăilea: Muzeul Brăilei.
- Tasić, Nikola.** 1995. *Eneolithic Cultures of Central and West Balkan*. Beograd: Draganić.
- Трбуховић, Војислав и Љубинка Вуковић.** 1967. О хронолошком односу локалитета раног бронзаног доба у Неготинској крајини, *Старинар* XVII: 97-106.
- Cociș, S.** 2004 *Fibullele din Dacia Romana*. Cluj-Napoca: Editura Mega.
- Crăciunescu, Grigore.** 2004. *Cultura Verbicioara în jumătatea vestică a Olteniei*. Craiova: MJM.
- Сретенковић, Мирослава.** 1984. Мокрањске стене, вишеслојно насеље, *Ђерданске свеске* II: 221-230.

Aleksandar Kapuran, Aleksandar Bulatović

Institute of Archaeology, Belgrade

Gordan Janjić

Museum of Krajina, Negotin

MOKRANJSKE STENE - 2011. AND 2012. RESEARCH RESULTS

Site of Mokranjske stene – Potkapina was discovered during survey of „Settlement and costal/inland interaction in the Iron Gates” project conducted by Ivana Radovanović, Lester University, Kansas and Dušan Mihailović, Faculty of Philosophy, Belgrade. This paper represents the most important finds of excavations from 2011. and 2012, as well as stratigraphic sequence of south- eastern part of the site. Apart from Byzantine fortification from the Early Medieval period, cultural horizons of Antique, La Tène, Early Iron Age, Middle Bronze Age, Late Eneolithic and Middle Eneolithic periods were recorded. Except the finds belonging to Byzantine period, there are sporadic finds from prehistoric and Antique periods. Two fibulae, one iron (fig. 2/1), other bronze (fig. 2/2), could be dated to Antique period. Iron one does not have analogies in literature, while for bronze one, analogies are found among finds from Dacian sites of I and II centuries BC. An ornamented comb handle is familiar from the late Antique sites, that is the end of IV and first half of V centuries BC. Iron tools, fragmented bracelet (fig. 2/8), one copper coin (fig. 2/4) belong to Byzantine horizon. The coin belongs to a group of semifolis minted in Constantinople during the reign of Iustinian I. The most indicative pottery finds would be pithoi with notched cross motifs (fig. 2/9, 10).

La Tène horizon is represented by a layer of darker soil, where a larger amount of pottery fragments was found, and an infant grave, with pottery grave goods (fig. 1 and 3). Within a burial pit, 5 handmade larger and smaller vessels were deposited (fig. 2/1-5). From the top, the grave was covered with thin „stone cloak“ where fragments of an iron fibula and a solid gold earring with nail-head shaped ends (fig. 2/1) were found. The fact that large handmade vessels (fig. 2/2, 3) were found at the same context together with late La Tène pots and fructiera can only show strong traditions that remained in burial customs of local society, in this case, probably Thracians or Tribalii, who, together with Celts composed Scordiscian tribal alliance during the late La Tène culture.

Next cultural horizon is represented grey-brownish layer of compact soil, in less clear stratigraphy, where finds of Ha C and Middle and Late Bronze Age

period are mixed. Finds which could belong to this horizon would be fragments of mouths and bodies of channelled biconical bowls (fig. 4/1, 2). Pottery fragments of Middle and Late Bronze Age are not numerous, but are characteristic for Verbicioara group. They are mostly represented by beakers or cups of smaller dimensions, with very thin walls, ornamented with notched cross-hatched ribbons and incised triangles (fig. 4/4-6).

Cultural layer of late Eneolithic from Mokranjske stene is most clearly defined, and belongs to Coțofeni cultural group. It is represented by a grey-brownish layer with lots of ash and organic material. This horizon was formed during the longer dwelling continuity of a society, for which was thought to have been mobile herders, that is that they have migrated seasonally from lower to higher altitudes. Pottery production uncovered in this horizon was numerous and variable. It is mostly represented by bell beakers (fig. 5/1, 2), long necked amphorae with extraverted rim (fig. 5/4, 5), half ball shaped bowls (fig. 5/6), biconical bowls (fig. 5/3, 7); one handled rounded beakers (fig. 6/7), etc. Many vessels were made of clay with pounded shell additive, while outer surface varies from highly polished to rough. Present ornaments are: notched lines (fig. 5/5; 6/1-2), stings (fig. 6/3, 5), furchenschicht (fig. 6/7), lincen (fig. 6/1), white incrustation (fig. 6/4), imprint (fig. 5/4; 6/6), and schnurr (fig. 6/8). While these ornamental techniques were common on pottery of this type in Serbia, schnurr technique was never used as much as at this site. Actually, percentage of schnurr ornamented pottery prevails comparing to other ornamenting techniques. This fact opens up again a problem of character and distribution of steppe elements on the Serbian territory during developed and Late Eneolithic. Faunal analysis of Coțofeni horizon has shown that pig remains are much more numerous than sheep and goat, with some of cattle and horse remains. From wild animals, most numerous are roe deer and wild boar, with additional nutrition of fish and freshwater shells.

Finds of earlier Eneolithic, that is Bubanj - Sălcuța - Krivodol, are scarce and mostly represented by few pottery fragments. They are concentrated at the very bottom of later Coțofeni layer. Biconical bowls of thick and extremely extraverted rims (fig. 7/1, 2) and pear-shaped amphorae (fig. 7/15) belong to this layer as well. Vessel surface is highly polished on a number of finds. Ornamentation is rare, and are mostly represented by polished oblique channels (fig. 7/3), while largest number of fragments is ornamented with barbotine technique.