

2022

تأثير البعد الاجتماعي على الكفاءة العمرانية " رؤية لتحقيق جودة الحياة بالمدن الجديدة " The Impact of the Social Dimension on Urban Efficiency: A Vision to Achieve Quality of Life in New Cities

Abeer Abeer Elkabany, Marwa Atef Abd Elhady

Follow this and additional works at: <https://digitalcommons.aaru.edu.jo/erjeng>

Recommended Citation

Abeer Elkabany, Marwa Atef Abd Elhady, Abeer (2022) "رؤية" الكفاءة العمرانية على البعد الاجتماعي " لتحقيق جودة الحياة بالمدن الجديدة " The Impact of the Social Dimension on Urban Efficiency: A Vision to Achieve Quality of Life in New Cities," *Journal of Engineering Research*: Vol. 6: Iss. 4, Article 18. Available at: <https://digitalcommons.aaru.edu.jo/erjeng/vol6/iss4/18>

This Article is brought to you for free and open access by Arab Journals Platform. It has been accepted for inclusion in Journal of Engineering Research by an authorized editor. The journal is hosted on Digital Commons, an Elsevier platform. For more information, please contact rakan@aar.edu.jo, marah@aar.edu.jo, u.murad@aar.edu.jo.

جدول 2- احتياجات سلوك الأفراد في إطار البيئة العمرانية

العناصر	احتياجات الفرد في إطار البيئة العمرانية
هي أهم العناصر لتحقيق الكفاءة ، يلزم وجود في بيان صريح بغياب الشكاوي علي المسكن	الرضا السكاني
<ul style="list-style-type: none"> • ملائمة المسكن للاحتياجات الحالية والمستقبلية • الجيران والروابط الاجتماعية بالمجاورة • الرضا الجمالي • الأمن • توفير فئات مختلفة لإسكان بأشكال متعددة من الخدمات وإمكانية تعديلها بما يلائم البيئة المحيطة والاحتياجات الشخصية. • الرضا عن المجاورة باحترام الطابع المعماري لدي الأفراد والحفاظ علي الهياكل العمرانية • نظافة المكان. • الشعور بالأمان والهدوء والألفة 	
<ul style="list-style-type: none"> • الأمان أثناء الحركة وعبور الطرق من الحوادث والجرائم • تمهيد طرق المشاة لتكون مريحة لحركة الأقدام • كفاءة الهواء والمناخ الجيد بابتكار حلول للحماية من الطقس • التنظيم المروري وغياب التلوث الهواء والتلوث الضوضائي • توفير مشاهد جذابة ومتنوعة ومنتشرة في المحيط العمراني 	الراحة في المحيط العمراني للمسكن
<ul style="list-style-type: none"> • دراسة الجانب الجمالي بالبيئة العمرانية من خلال عرض الخصائص البيئية بطريقة مفضلة ومتنوعة لتكون مصدر إدراك واهتمام لدي الناس ، ويوجد عدة عوامل تأخذ في الاعتبار في عمليات تصميم المباني والمحيط العمراني لها • خاصية التماسك - وجود مرونة في تنظيم وتشكيل وتكوين البيئة المحيطة بالإنسان تساعده في سهولة الإدراك • خاصية التركيب وجود اندماج بين المباني والتكوين العام لها لتحسين الصورة العامة والاندماج بين العناصر • نمط البيئة العمرانية يؤيد النشاط الإنساني بأن يتيح له فرصة الاطلاع والبحث والحصول علي معلومات وفي نفس الوقت تحترم خصوصيته • الغموض والاختفاء تعطي سهولة لادراك في المناطق تحتوي علي تفاصيل وعناصر جذب توجه الأشخاص الي التجول فيها 	الجمال في البيئة العمرانية

2-5- العلاقة التأثيرية بين البيئة الاجتماعية والبيئة العمرانية [8]

تمثل متطلبات المستخدمين التي يجب توفرها في البيئة العمرانية للوصول إلي المجتمع الجيد الذي يتمتع برقابة اجتماعية دائمة فيؤثر علي احساس الفرد بالأمان، والتقاليد والعادات الاجتماعية المشتركة ، وتتيح له فرصة التفاعل وتكوين العلاقات والإحساس بالمجتمع، مع الأخذ في الاعتبار تغير احتياجاته من مجتمع لآخر وفقاً للخلفية الثقافية والعادات والدين وغيرها من العوامل التي تنعكس علي شكل البيئة العمرانية لتكون مناسبة مع المجتمع ، وفيما يلي عرض لمجموعه من العوامل التي تأثر علي العلاقات الاجتماعية في البيئة العمرانية

جدول 3- العلاقة التأثيرية بين البيئة الاجتماعية والبيئة العمرانية

العناصر	احتياجات البيئة الاجتماعية في إطار البيئة العمرانية
الاتصال البصري علي مسافات صغيرة بين الجيران يشجع في إنشاء علاقات اجتماعية مثل (وجود مدخل واحد مشترك لسكان المبني السكني ، تواجد ملعب أو حديقة خاصة للمبني السكني)	الاتصال البصري بين الجيران
تجمع الوحدات السكنية بمدخل متجاورة مثل (تصميم الوحدات السكنية حول شوارع ذات نهايات مغلقة) بدرجة معينة من التجانس تساعد علي الاتصال الإيجابي وتكوين العلاقات الاجتماعية	الصدقة وتكوين علاقات اجتماعية
وجود كثافة سكانية في إطارها المحدد تعمل علي زيادة التفاعل الاجتماعي بإشترك السكان وترددهم علي نفس الخدمات مثل (المحلات التجارية ، الحدائق ، النوادي) ، البيئة والتكوين البنائي مثل (المركزية في التصميم) ، مع مراعاة تكوين تنظيمات تدعم إدارة المنطقة السكنية وتحافظ علي عدم وجود خلل في المجتمع أو زحام اجتماعي و استمرارية الشعور بالانتماء والأمان.	التفاعل الاجتماعي

4. الكفاءة العمرانية

1-4- العمران [4]

المكون للحياة الاجتماعية للبشر في جميع ظواهرها ، فهو ناتج تفاعل الإنسان مع البيئة الطبيعية لإقتضاء احتياجاته المادية والروحية ، ولذلك فإن العمران لدية القدرة علي التأثير في المجتمع وصياغة مفاهيمه وأهدافه المادية والثقافية.

2-4- البيئة العمرانية

هي النسيج المادي الذي يعبر عن التواصل الزمني مع مفهوم الحياة الإنسانية وانشطتها وأساليب العيشه فيها ، وتمثل ناتج تفاعل الإنسان مع بيئته بهدف إشباع احتياجاته المادية والروحية وهذا في إطار المحدد لخلفية الثقافية والاجتماعية والفكرية لمجتمع.

• المكونات الأساسية للبيئة العمرانية [5]

جدول 1- المكونات الأساسية للبيئة العمرانية

المكونات الأساسية للبيئة العمرانية	يجب مراعاة
المسطح الميني ويعتمد علي العوامل التالية ، معدلات الإزدحام - المستوي الاجتماعي مبني - نصيب الفرد.	
التنوع في فئات ومستويات الإسكان لتتناسب أفراد المجتمع.	
المسطح الخارجي الملحق للمسكن لممارسة الأنشطة ومتطلبات المستعملين مثل (مكان للعب الأطفال أو الجلوس والاسترخاء).	
مساحات الحركة والاتصال المخصصة للانتقال من السكن الي الخارج والعكس.	
دراسة استعمالات الاراضي وأماكن تركيز الأنشطة لتحديد مناطق الخدمات.	
دراسة العلاقات الوظيفية بين الأنشطة مختلفة الاستعمالات للخدمات العامة ، بحيث تتكامل لتوفير احتياجات المنطقة السكنية.	
التدرج في نوعية الخدمات وفقاً لاحتياجات المستعملين (مركز تجاري - نادي صحي - مدارس).	
تواجد الحركة الآلية داخل الفراغ ، بأنواعها سواء سيارات خاصة أو وسائل نقل مختلفة ، و الناتجة عنها من تأثيرات بصرية و سمعية ، كثافة ، ووجود عوامل أمان بسبب التأثيرات الحركية وسرعتها داخل الفراغ.	
مراعاة تحقيق عوامل الراحة والانتماء اجتماعياً وبيئياً داخل الفراغات ليستطيع السكان قضاء فترات طويلة فيه، وذلك من خلال ملائمة المكان سعته وشكله مع ثقافة المستخدمين ، مع إمكانية الوصول إلي كل ما يحتاجه المستخدم بالفراغ.	

3-4- الكفاءة العمرانية

تحقيق أقصى فاعلية لعلاقات بين الحياة الإنسانية وانشطتها وأساليب العيش فيها وفقاً لمقدار رضى المستعملين وتحقيق المتطلبات الاجتماعية والثقافية ، وتتكون من المسطح الخاص للسكن ، الخدمات المجتمعية العامة والخاصة و الفراغات العمرانية العامة.

5. العلاقة التأثيرية بين البعد الاجتماعي وكفاءة العمران

لضمان تحقيق التكامل والاندماج بين البعد الاجتماعي (سلوك الفرد - البيئة الاجتماعية) وكفاءة العمران (تتنمّن في البيئة العمرانية) بناءً علي توفير عدة عوامل لكل منهما

1-5- العلاقة بين سلوك الفرد والبيئة العمرانية [7]

المبادئ الأساسية لفهم سلوك الإنسان تجاه البيئة العمرانية تعتمد علي مجالات خاصة (الاحساس - الإدراك - الانفعالات - الدوافع - التذکر - التفكير - التعلم) هذه المجالات تربط بين البيئة المادية المحيطة بالفرد والبيئة السلوكية التي يراها ويدركها ويستجيب لها ، وهذا التكامل لفهم وتحليل كفاءة الحياة في البيئة الحضرية .

لتحقيق الكفاءة بين سلوك الفرد في إطار البيئة العمرانية نحتاج تهيئة عدة عوامل وهي:-

2-6- جودة الحياة الحضرية [11]

عرفت جودة الحياة الحضرية بمنطقة ما ، هي تكامل وتوافر العناصر المكونة للقطاعات الرئيسية لتلك المنطقة (القطاع الاجتماعي، قطاع البنية الأساسية والخدمات، القطاع العمراني)، والتي توفر للسكان الراحة النفسية والأمان وتساعد المنطقة على القيام بوظائفها المستهدفة، التي تتمثل في البيئة الطبيعية وظروف السكن والمواصلات والرعاية الاجتماعية والخدمات الصحية والتعليمية والترفيهية كما ويقصد بها مدى شعور الفرد بالرضا والسعادة وقدرته على إثبات حاجاته من خلال نوعية البيئة التي يعيش فيها والخدمات التي تقدم له في المجالات الصحية والاجتماعية والتعليمية. [12]

نستنتج من هذا، جودة الحياة الحضرية تتضمن التكامل بين ال بعد الاجتماعي والقطاع العمراني (كفاءة العمران) والوصول إلى مستوى الرضا والسعادة لسكان. ترى الباحثة أن تحقيق كفاءة جودة الحياة الحضرية يحتاج إلى ثلاثة أبعاد .

جدول 4- استنتاج تعريف جودة الحياة الحضرية وكيفية تطبيقها لتحقيق كفاءة بين البعد الاجتماعي والعمراني .

البعد الأول	الإهتمام بنوعية جودة الحياة بالرفاهية الذاتية والرضا عن الحياة بشكل عام، كذلك يمكن ان يمتد لدراسة أهداف الأفراد في الحياة على المدى الطويل واستلغاتهم
البعد الثاني	من خلال الحكومات للوصول الي مفهوم جودة الحياة من خلال مستوي معيشة، وبالتالي إذا كانت الحكومة تسعى لتحسين مستوى المعيشة يكون في تحسين لنوعية جودة الحياة في البلاد.
البعد الثالث	يكون من خلال ربط مفهوم تحسين نوعية الحياة مباشرة في تحقيق التنمية المستدامة من خلال (استدامة الاجتماعية)، حيث يمكن استخدام المصطلحين بالتبادل للوصول لأعمال مستدامة لجودة حياة للسكان والمساكن ، ولذلك فإن جودة الحياة تشمل (الجانب الشخصي /النوعي) والجانب الموضوعي/الكمي) علي مستوي الفرد والمجتمع

3-6- مؤسسات وهيئات تصنيف المدن حسب مؤشرات جودة الحياة الحضرية

[13]

أهم المؤشرات المحددة لتقييم والمسح من قبل سبعة نماذج من الهيئات والمؤسسات الشاملة المعروفة عالمياً لجودة الحياة وهي كالتالي :-

- شركة ميرسر MERCER
- مؤشر السعادة العالمي 2017
- The Economist Intelligence unit
- قائمة مجلة Monocle لنمط الحياة
- مؤشر ARRJ لجودة المعيشة Policy Public Institute
- منظمة التعاون الاقتصادي والتنمية OECD

4-6- دراسة مقارنة بين أهم المؤشرات المشتركة بين أربعة نماذج دراسية ويمكن تلخيصها كالتالي [14]

جدول 5- مقارنة بين سياسات واستراتيجيات 4 مدن عالمية لتطبيق جودة الحياة الحضرية (الولايات المتحدة – نيوزلندا – اليابان – المملكة العربية السعودية).

المؤشرات	الاسياسات والاستراتيجيات		
	نيوز لندا	اليابان	المملكة العربية السعودية
1 الدخل والتوظيف	√	√	√
2 المشاركة الاجتماعي	√	√	√
3 التعليم	√	√	√
4 بيئة	√	√	√
5 السلامة العامة	√	√	√
6 الحياة العلمية	√	√	√
7 الصحة	√	√	√
8 الإسكان	√	√	√
9 الترفيه والثقافة	√	√	√
10 المساواة بين الزكور والإناث	√	√	√
11 البنية التحتية	√	√	√
12 النقل العام	√	√	√
13 النمو السكاني	√	√	√
14 الترابط الاجتماعي	√	√	√
15 البيئة البيئية	√	√	√
16 التوازن بين العمل والحياة	√	√	√

تهينة الفراغات العمرانية العامة	وضع قوانين تحفز استعمال الفراغات العمرانية بالاهتمام بشكل وحجم الفراغ وتوزيع عناصر الحركة مثال (تمهيد مرمرات المشاه بان تكون بمستويات مقبولة للمجهود البدني ، مراعاة العناصر البيئية الظل-الرياح -المناخ – تضاريس الارض ، التعرض لعناصر الجمالية المختلفة ، توفير الخدمات العامة من مقاهد-دورات مياه – خدمات تجارية ، تحقيق الأمان في العبور والأرصفة) .
الإحساس بالهوية	المقصود بهوية المجتمع هي التي تتشكل بالثقافة سواء كانت مادية أو معنوية فأنها تحتوي علي عادات وتقاليد وأسلوب حياة ، تؤثر في الناتج العمراني بصورة مباشرة من ناحية الشكل أو الوظيفة أو حجم الفراغ لتناسب سكانها وتلبي احتياجاتهم. إن التخطيط العمراني الجيد يوفر للسكان احتياجاته من ماء-كهرباء – نظافة – وخدمات عامة أخرى ، لكن الإحساس بهوية المجتمع يلعب دور هام في الحفاظ علي أسلوب الحياة ، شكل وتكوين وسياق وصوت ولون المجتمع يحقق السعادة لأفرادة ويخلق علاقات اجتماعية صحية .
الإحساس بالأمان	أن تصميم البيئة العمرانية بطريقة تدعم (الحد من السرعة في الشوارع ، بتصميم الشوارع بطريقة تدعم المراقبة ، الحفاظ علي مناطق خاصة لسكن مع تحديد مداخلها يحد من اختراق الغرباء لها، تحقيق مفهوم الأمان التي تدافع عن نفسها بالمراقبة غير الرسمية ، هذا يعتمد علي الخصائص العمرانية مثل الفواصل بين الفراغات العمرانية ، وضوح خطوط الرؤية ، صغر وانخفاض ارتفاع المباني) . يساعد علي ضبط الأمن العام للسكان ويدفعهم لاستخدام الأماكن والمساحات العامة ويدعم تفاعلهم واتصالهم بالجيران وتكوين علاقات مشتركة.

6. جودة الحياة

1-6- مفهوم جودة الحياة [9]

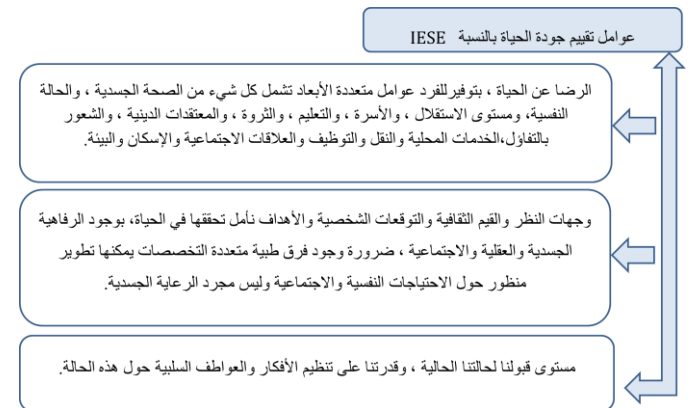
هي مفهوم واسع الانتشار له تعريفات فلسفية وسياسية وصحية مختلفة ، ذكر انها تمثل الدرجة التي يتم بها تلبية مستويات المعيشة المحددة لفهم الاهتمامات الأساسية للمجتمعات ، وذلك من خلال الشروط والأنشطة والعواقب التي يواجهها النشاط ليتحقق بشكل موضوعي ونوعي علي مستوى الفرد والمجتمع .

شخصي (نوعي)	علي مستوى الفرد	علي مستوى المجتمع
كيف يشعر الشخص اتجاه نفسه وحالاته الرضا عن الحياة -الإحساس بالسعادة	كيف يشعر الشخص تجاه مجتمعه وقدرته علي المشاركة والتأثير في قرارات المجتمع ومقدار الترابط بينه وبين المجتمع	قياس الحالة الاقتصادية ، الاجتماعية، البيئية، الكفاءة الحكومية
موضوعي (كمي)	الحالات الوظيفية مثل (قياس الحالة التعليمية -	

شكل 1 معايير جودة الحياة الكمية والنوعية

بتصريف الباحثة – المرجع - Jones, A. (2002) A Guide to Doing Quality of Life Studies

وقد صرح المجلة الدولية IESE Business School Contributor [10]



شكل 2- عوامل تقييم جودة الحياة بالنسبة IESE

Measuring Quality of Life, 2019, Laarbi Tebessi Faculty of economic, commercial and management Sciences, University, Tebessa, (Algeria) . <https://www.researchgate.net/publication/340935918>

7	التعليم	مستوى التعليم المبكر والإبداع لدى الأطفال، بالإضافة إلى توفر المرافق التعليمية في المدينة	توفر مؤسسات التعليم الأساسي بمراحلها (ابتدائي - اعدادي - ثانوي) لجميع احياء المدينة الرضا عن مسافة بين المدارس و المسكن تتوفر اجراءات السلامة للابناء / الطلبة أمام المؤسسات التعليمية يوجد تنوع في التخصصات الجامعية المسافة بين المسكن والمدرسة مناسبة هل يوجد تنوع الثقافات في المدينة تجعلها مكاناً أفضل للعيش ؟ سهولة تكوين علاقات اجتماعية في مدينة ؟ توفر المراكز الاجتماعية ؟ الرضا عن المرافق الثقافية والاجتماعية؟
8	الترباط الاجتماعي	هي مستوى قوة الترباط الاجتماعي بين سكان المدينة	مشاركة الراي في التخطيط المستقبلي لمدينة بدر مدى الرغبة في المشاركة بصنع القرار مدى الثقة في القرارات التي يتخذها مجلس المدينة؟ تتم الجهات المختصة بأراء السكان وجود تأثير عام من قبل السكان على اتخاذ قرارات مجلس المدينة مستوى الرضا عن المناطق الخضراء
9	مشاركة المجتمع	مشاركة المجتمع في صنع القرار للخدمات في المدينة	مستوى الرضا عن الممرات الرياضية (المشاة، الجري، الدراجات . الخ) مستوى الرضا عن المرافق الرياضية. ما مدى دعم الحكومة للفعاليات الترفيهية
10	الخدمات الترفيهية	هي مستوى الرضا في الخدمات الترفيهية الحالية	

8 – المدن الجديدة بمصر

تطبيق استراتيجية جودة الحياة المقترحة يحتاج إلى مدينة مكتملة اجتماعياً بسكان وخدمات اجتماعية وفراغات عمرانية عامة ، نظراً لذلك اختصت الدراسة مدن الجيل الثاني لأن معظم المدن فيها صالحة للعيش وتتضمن :-

جدول 7- تحليل مدن الجيل الثاني بمصر لمطابقة شروط استراتيجية جودة الحياة المقترحة

اسم المدينة	المحافظة	تاريخ التأسيس	المساحة (بافدان)	عدد السكان	الملاحظات	تحقق
بدر	القاهرة	1982	18,545	280 ألف نسمة	استهدفت جميع فئات الإسكان	√
العبور	القليوبية	1982	13,417	661600 نسمة	استهدفت جميع فئات الإسكان	√
بني سويف الجديدة	بني سويف	1986	25,136	150 ألف نسمة	اختصت المدينة بالإسكان الاجتماعي ولأهالي المستثمرين	—
المنيا الجديدة	المنيا	1986	31,106	77 ألف نسمة	استهدفت جميع فئات الإسكان	√
النوبارية الجديدة	البحيرة	1986	1,816	35 ألف نسمة	اختصت المدينة بالإسكان الاجتماعي ولأهالي المستثمرين	—
الشيخ زايد	الجيزة	1995	21,307	398 ألف نسمة	اختصت السكن المتوسط والمتميز فقط	—

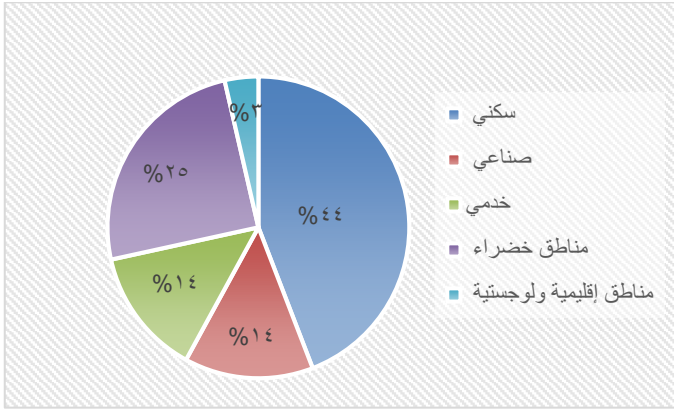
نستنتج تطابق شروط استراتيجية جودة الحياة مع كلاً من (مدينة بدر – مدينة العبور - مدينة المنيا الجديدة) ، وذلك لتوافر كافة مستويات الإسكان ، بالإضافة إلى تواجد قطاع صناعي كمصدر لتوفير الوظائف .

مما سبق نستنتج وجود 9 مؤشرات مشتركة على الأقل بين 5 استراتيجيات وسياسات عالمية لمدن مختلفة وهي (التعليم، البيئة، السلامة العامة، الصحة، الإسكان ، الترفيه والثقافة، الترابط الاجتماعي) هي المكونة لمسار الرئيسي لتحقيق جودة الحياة الحضرية.

7. إستراتيجية مؤشرات جودة الحياة الحضرية المقترحة (الباحثة)

جدول 6 - إستراتيجية مؤشرات جودة الحياة الاجتماعية المقترحة

المؤشر	الهدف	الغرض من تحقيق المؤشر
1	السلامة العامة	مستوى الإحساس بالأمان في المدينة
		مستوى الإحساس بالأمان في المجاورة السكنية
		وجود ظاهرة التخريب في الممتلكات العامة للمدينة.
		وجود ظاهرة السرقة
		وجود دوريات أمن مستمره منتشرة في جميع أحياء المدينة
		هل يوجد أنظمة مراقبة في الأماكن الحيوية بالمدينة ؟
		هل يوجد شبكات طرق آمنة داخل المدينة
		ما مدى استجابة الجهات الأمنية في حالات الطوارئ (حوادث ، حريق ، الخ
		سهولة الحصول على العمل في المدينة
		مستوى الرضا عن الوظيفة
2	توفر الوظائف، والرضا عن العمل	المسافة بين مقر العمل أو المسكن
		الرضا عن التوازن بين العمل وسائر جوانب الحياة
		أن يلبى الدخل الشهري إحتياجات الحياة اليومية.
		مستوى الرضا بشكل عام عن الخدمات الصحية
3	الصحة	ما مدى سرعة استجابة الاسعاف في الحالات الطارئة ؟
		مستوى الإحساس بالضغط في الحياة أو العمل
		هل المراكز الطبية مجهزة بالأدوات والكوادر الطبية المتخصصة ؟
		هل يتوفر عدد كاف من الاسره للمرضى بالمستشفيات ؟
4	الإسكان والقدرة على تكاليف المسكن	هل يغطي التأمين الصحي الخدمات الصحية داخل مدينة بدر ؟
		هل يوجد تنوع في أنماط المساكن بالمدينة (شقق - فالل - اسكان اجتماعي - اسكان فاخر ...) ؟
		هل تتوفر خيارات المساكن بالمدينة (تملك - إيجار) ؟
		هل أسعار المساكن مناسبة ؟
5	النقل العام	الإهتمام بمتطلبات ذوي الإحتياجات الخاصة
		القدرة على تحمل نفقات النقل العام
		السلامة الحالي للنقل العام
		سهولة الوصول إلى النقل العام
6	البيئة	هل يوفر النقل العام سهولة التنقل من وإلى المدينة
		مدة السير على الاقدام للوصول لوسائل النقل مناسبة
		وسائل النقل العام تغطي جميع أحياء المدينة
		تصور المدينة كمكان ملائم بيئياً للعيش فيها
		تلوث الهواء
		تلوث المياه
		التلوث الضوضائي.
		تتوفر المياه على مدار اليوم دون انقطاع
		يوجد آلية للتخلص من النفايات وجمعها



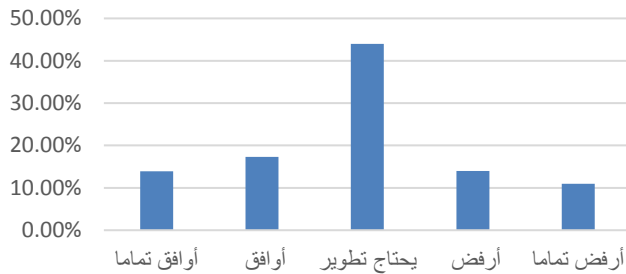
شكل 4 رسم بياني يوضح التوزيع النسبي لاستعمالات الأراضي بمدينة بدر - المصدر: تتسيق الباحثة

1-9- السلامة العامة

جدول 9 - حصر للمنشآت الأمنية الحالية والمستقبلية بمدينة بدر

رقم	وصف المنشأة	حصر المنشآت الأمنية للوضع الراهن بمدينة بدر
2	قسم شرطة ومباحث الأمن الوطني بالمنطقة المركزية للحي الثالث	
	نقطة شرطة بالإسكان الاقتصادي	
4	نقط إطفاء بالأحياء (الأول - الثالث - الإسكان الاقتصادي - المنطقة الصناعية)	
	مكتب شرطة مرافق	
	شرطة تعميم	
	سجل مدني	
	فيش جنائي	
	نقطة شرطة بالحي الأول	
	الأمن المركزي بالإمتداد الشرقي للمدينة	

السلامة العامة



شكل 5 رسم بياني يوضح معيار الجودة لآراء بعض السكان بالنسبة لمؤشر السلامة العامة بمدينة بدر

المصدر - الباحثة - إستبيان إستطلاع الرأي لقياس مدى تأثير جودة الحياة بمدينة بدر - يناير 2021 <https://surveys.digitaltunnel.net/view.php?id=10624D>

توضح بيانات معيار الجودة للمؤشر السلامة العامة أن أغلبية آراء المشاركين في الإستبيان بنسبة 43.97% تشير إلي أن المؤشر السلامة العامة يحتاج إلي تطوير ، وبالنظر لمعيار الجودة لكل من الأسئلة المقترحة وجد نسبة 44% من آراء المشاركين أفادوا بأن المدينة تحتاج لدوريات أمن منتشرة في جميع أحياء المدينة ، ونسبة 45% وجود أنظمة مراقبة في الأماكن الحيوية بالمدينة ، بالإضافة إلي نسبة 54.17% تتطلب الجهات المختصة بالأمن سرعة الإستجابة لحالات الطوارئ ، لأن الأهتمام بتلك المؤشرات سوف يقلل من ظواهر انتشار الجريمة وسرقة أو تخريب الممتلكات العامة بشكل 5.

2-9- توفير الوظائف ، الرضا عن العمل

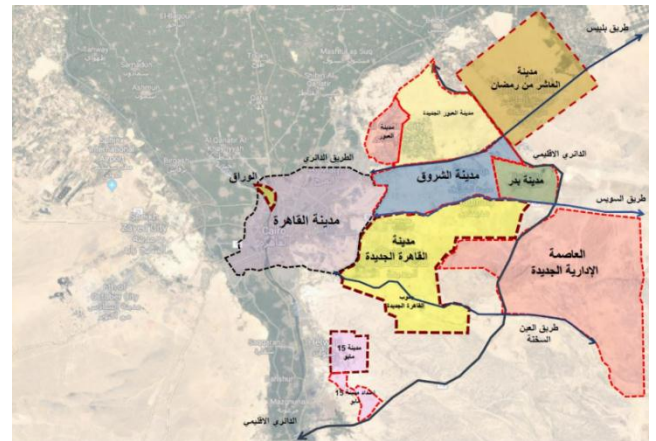
توضح بيانات معيار الجودة أن مؤشر توفير الوظائف ، والرضا عن العمل يؤثر

1-8- منهجية اختيار منطقة الدراسة (مدينة بدر)

- مدينة بدر من مدن الجيل الثاني بمصر ، تتوفر فيها كافة مستويات الإسكان لتوفر فرص سكنية جديدة في امتداد القاهرة ، وتشغل بقعة واسعة تنتج فرص سكنية وسط المسطحات الخضراء والشوارع الواسعة بعيداً عن التكدس في المدن الأخرى .
- تم التخطيط لمدينة بدر كمدينة صناعية وتضم 564 مصنعاً، كما تعتبر أقرب مدينة صناعية إلى مطار القاهرة الدولي، ميناء السويس .
- مدينة بدر أقرب مدينة جديدة لعاصمة الإدارية مما يجعلها مصدر جذب

9- دراسة حالة مدينة بدر [15]

- نبذة مختصرة عن المدينة :- مدينة بدر من مدن الجيل الثاني ، أنشئت في بداية الثمانينات طبقاً لقرار رئيس مجلس الوزراء رقم 235 لسنة 1982، تقع المدينة على طريق القاهرة / السويس على بعد 47 كم من القاهرة ، تم إنشاء المدينة 1982 بمساحة 2971,34 فدان وتم تعديل مساحة المدينة طبقاً لعدة قرارات حتى أصبحت بمساحة 18545,43 فدان طبقاً للقرار الجمهوري رقم 87 لسنة 2009.
- المخطط العام للمدينة طبقاً لتوزيع استعمالات الأراضي لإحصائية 2021 تم إستهداف الفئة العمرية من 30+ ، لضمان وجود خلفية للمشاركين بالإستبيان لجوانب الحياة الإجتماعية التي يحتاج إليها الأسرة من تعليم ووسائل ترفيهية وخدمات صحية وغيرها ، وهذا بمجم 240 استبيان تم نشر رابط الإستبيان إلكترونياً على مواقع التواصل الإجتماعي خلال فترة زمنية من يناير 2022 حتى يوليو 2022 ، وهذا <https://surveys.digitaltunnel.net/view.php?id=10624> ، وهذا



شكل 3 الموقع العام لمدينة بدر

المصدر- هيئة المجتمعات العمرانية-مركز المعلومات - بيانات منشورة -2021

جدول 8- توزيع استعمالات الأراضي لمدينة بدر لإحصائية 2021

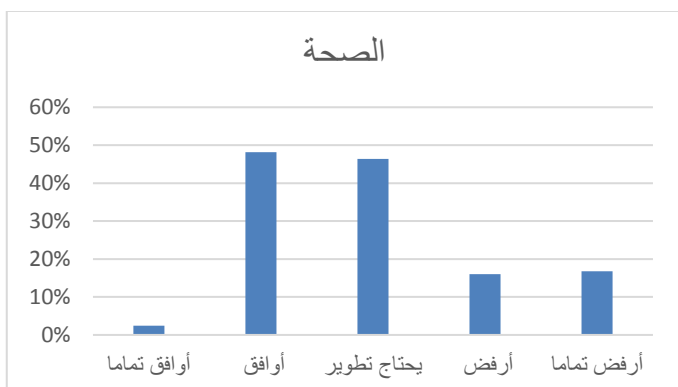
الإستخدام	المساحة %	المساحة / فدان
سكني	44.1%	7700 فدان
صناعي	13.8%	2200 فدان
خدمي	13.6%	3700 فدان
مناطق خضراء	24.8%	3955 فدان
مناطق إقليمية ولوجستية	3.6%	990 فدان
الإجمالي	100%	18545.43 فدان

- تعتمد الدراسة التالية على حصر المنشآت والخدمات والإمتداد المستقبلي المتاح للمدينة ، وهذا بناءً على ما تم ذكره بهيئة المجتمعات العمرانية -مركز المعلومات - بيانات منشورة -2021 ، وقياس مدى كفاءة أدائها بناءً على آراء المشاركين في الأستبيان .

[16]

المنشآت الطبية .

بشكل إيجابي علي المدينة بنسبة 32% ، وذلك فإنه يعتبر مصدر جذب لسكان لتسهيل الحصول على وظيفة داخل المدينة .



شكل 7 رسم بياني يوضح آراء بعض السكان بالنسبة لمؤشر الصحة بمدينة بدر. المصدر - الباحثة - إستبيان إستطلاع الرأي لقياس مدى تأثير جودة الحياة لمدينة بدر - يناير 2021 <https://surveys.digitaltunnel.net/view.php?id=10624>

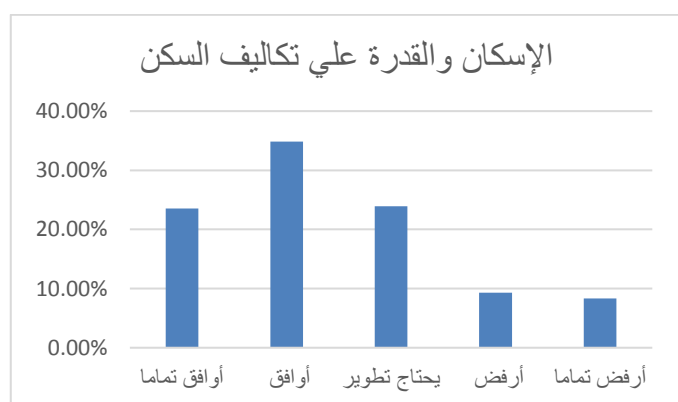
4-9- الإسكان والقدرة على تكاليف السكن

عدد السكان الحالي 31.299 ألف نسمة عن رصد الجهاز المركزي لسنة 2017 ، وتظهر فيه معدلات النمو السكاني في تزايد مستمر ، من المتوقع أن يصل إلى 840 ألف نسمة عند سنة الهدف 2030 طبقاً للمخطط الإستراتيجي.

جدول 12- حصر لمنشآت الإسكان الحالية والمستقبلية بمدينة بدر

الإسكان الاجتماعي	حصر لمنشآت الإسكان للوضع الراهن بمدينة بدر
بالحي الخامس بمجمل 93520 وحدة ، وتم طرحها بنظام القرعة العلنية ، ويضم سكن مصر وسكن العاملين بالعاصمة الإدارية المرحلة الأولى .	الإسكان المتوسط
(دار مصر) تم تسليم المرحلة الأولى بإجمالي 528 وحدة سكنية ، والمرحلة الثانية بإجمالي 1128 وحدة سكنية .	الإسكان الاجتماعي
تنفيذ المرحلة الثانية والثالثة والرابعة من (سكن العاملين بعاصمة الإدارية)	الإسكان المتميز
بالحي السادس بإجمالي 2208 وحدة سكنية	

توضح بيانات معيار جودة مؤشر الإسكان والقدرة على السكن بمدينة بدر ، بأنها معيار يؤثر بشكل إيجابي بنسبة 34.92% ، حيث التنوع في أنماط ومستويات الإسكان ، بالإضافة إلي أن اسعار المساكن مناسبة بنسبة 33.33% ، ولكن لا يوجد أي اعتبارات لإستخدام ذوى الأحتياجات الخاصة .



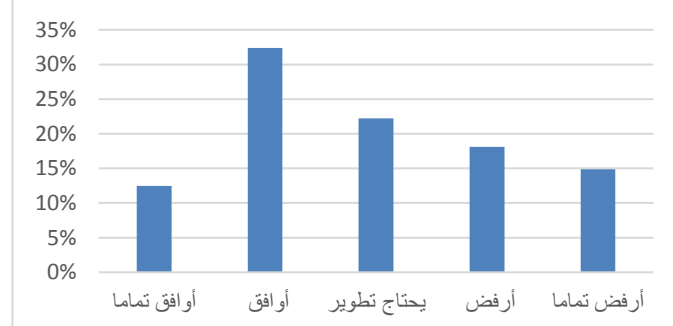
شكل 8 رسم بياني يوضح آراء بعض السكان بالنسبة لمؤشر الإسكان بمدينة بدر. المصدر - الباحثة - إستبيان إستطلاع الرأي لقياس مدى تأثير جودة الحياة لمدينة بدر - يناير 2021 <https://surveys.digitaltunnel.net/view.php?id=10624>

جدول 10 - حصر للمنشآت الأمنية الحالية والمستقبلية بمدينة بدر

المصدر- تنسيق الباحثة - هيئة المجتمعات العمرانية -مركز المعلومات - بيانات منشورة -2021

حصر المنشآت التي توفر فرص للعمل للوضع الراهن بمدينة بدر
حجم القطاع الصناعي بمدينة بدر 2200 فدان ، المصانع المنتجة منها 564 مصنعا برأس مال مستمر 713.3 مليون جنيه بإنتاج سنوي 3.35 مليار جنيه توفر 13507 فرصة عمل بأجر سنوي 70 مليون جنيه
جامعة بدر والجامعة الروسية معهد بدر العليا للعلوم والتكنولوجيا
يبلغ عدد المصانع تحت الإنشاء 501 مصنع برأس مال استثماري يقدر بـ 467 مليون جنيه وقيمة إنتاج سنوي 403 مليون جنيه ستوفر 9938 فرصة عمل بأجر سنوي 29 مليون جنيه . عدد 2 جامعه جاري صدور قرار الترخيص

توفير الوظائف والرضا عن العمل



شكل 6 - رسم بياني يوضح آراء بعض السكان بالنسبة لمؤشر توفير الوظائف ، الرضا عن العمل بمدينة بدر.

المصدر - الباحثة - إستبيان إستطلاع الرأي لقياس مدى تأثير جودة الحياة لمدينة بدر - يناير 2021 <https://surveys.digitaltunnel.net/view.php?id=10624>

3-9- الصحة

جدول 11 - حصر للمنشآت الصحية الحالية والمستقبلية بمدينة بدر

حصر المنشآت الصحية للوضع الراهن بمدينة بدر
مستشفى جامعة بدر في مركز المدينة وتحتوي على 100 سرير.
7 مراكز ووحدات ومراكز صحية تعمل بالاحياء (الحي الأول - الحي الثالث - الحي الرابع - الحي الخامس الياسمين - الحي الخامس القرنفل -الاقتصادي).
وحدة صحية تعمل لصالح وزارة الداخلية بالحي الرابع أ.
3 وحدات إسعاف منورعة على مستشفى الجامعة - المجاورة الثالثة (الحي الأول - حي الروبيكي).
مركز للإدارة الطبية .
التأمين الصحي بالحي الخامس .
المنشآت الصحية للوضع المستقبلي للمدينة
4 وحدات صحية (الحي السابع - الحي الرابع قطاع ه - 8 مراكز طبية ووحدات صحية (ح 5 القرنفل - ح 7 أ - ح 7 C - سكن مصر 2 - ح 6 - ح 7 B - إسكان 351 عمارة) .
2 مراكز طبية ووحدات صحية حكومية (الحي المتميز B - مركز المدينة) .
مدينة طبية على طريق السويس على مساحة 136 فدان .
مستشفى نقابة المهندسين
جاري تخصيص 3 مستشفيات خاصة استثماري
جاري تخصيص مركز طبي (دار مصر) خاص .

توضح بيانات معيار جودة مؤشر الصحة بمدينة بدر أن 46% من الآراء عن الخدمات الصحية تحتاج تطوير ، بالإضافة أن معظم الآراء المشاركة في الإستبيان ظهرت مدى التأثير السلبي لتعاملات الصحية وعدم كفاءة التأمين الصحي بنسبة 40%، وعدم كفاية عدد الأسرة في الوحدات والمراكز الحالية لإستقبال المرضى بنسبة 56% ، ويرى آراء المشاركين بالإستبيان بنسبة 48% بعدم كفاءة الأدوات والكادر الطبي المتخصصة بالمدينة ، هذا التأثير بنسبة كبير يرجع إلي عدم إكتمال

5-9- النقل العام

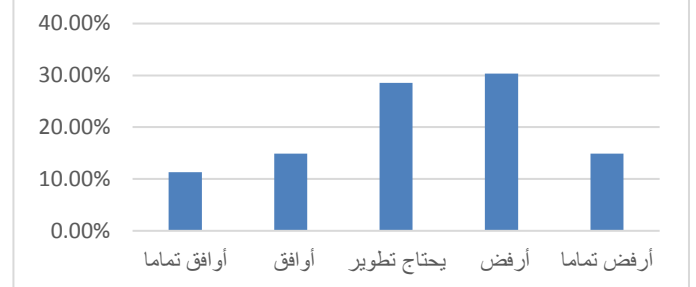
جدول 13- حصر لشبكات النقل العام الحالية والمستقبلية بمدينة بدر

حصر الخدمات النقل العام للوضع الراهن بمدينة بدر	شبكة مواصلات خارجية
3 خطوط لهيئة النقل العام تصل إلي (أحمد حلمي - حدائق القبة - السيدة عائشة) ، شركة الاتحاد العربي إلي (المنيا - ملوي - أسبوط - سوهاج - جرجا - قنا - الأقصر) ، بالإضافة إلي 3 خطوط لآتوبيسات تابعة لمجلس أمناء المدينة تصل إلي (أمد حلمي - موقف السلام - عين الصيرة) ، عدد 11 خط سرفيس يربط المدينة ب (رمسيس - العاشر من رمضان - 4.5 كم - المنيب - فاقوس - الزقازيق - الشروق - أسبوط - سوهاج) .	جاري تنفيذ القطار الكهربائي يربط بين (محطة عدلي منصور - العاصمة الإدارية مارا بمدينة بدر) .
حصر الخدمات النقل العام لإمتداد المستقبلي بمدينة بدر	شبكة المواصلات الداخلية
مزال العمل قائم في تطوير وإستكمال شبكات الطرق الخاصة بالمدينة من أهمها (تطوير ورفع كفاءة الحي الأول والثاني - سكن مصر الإنسان الإجتماعي سكن مصر الروبكي - تجمع سكني متميز شمال المدينة علي مساحة 350 فدان)	

بالنسبة لمعيار الجودة لمؤشر النقل العام نسبة 30.36% من آراء السكان يؤثر بشكل سلبي على جودة الحياة بالمدينة، حيث أن نسبة 44.33% لا ينصحوا بالاعتماد علي وسائل النقل الداخلية (مواصلات داخلية تعمل على خدمة احياء المدينة) ، لذلك من لا يمتلك سيارة يقابل مشكلة في الحركة داخل المدينة ، و يتضح في حصر شبكة المواصلات في الامتداد المستقبلي أن شبكات النقل الداخلية مزال العمل قائم فيها ولم تنتهي حتي الآن .

علي الجانب الآخر نسبة 45.83% من آراء المشاركين بالاسستبيان يشيرون إلي أن أسعار النقل الخارجي من وإلي المدينة مناسبة لكافة فئات السكان ومتوفرة .

النقل العام



شكل 9 رسم بياني يوضح معيار الجودة لمؤشر النقل العام بمدينة بدر

المصدر - الباحثة - إستبيان إستطلاع الرأي لقياس مدى تأثير جودة الحياة لمدينة بدر - يناير 2024 <https://surveys.digitaltunnel.net/view.php?id=10624>

6-8 - البيئة

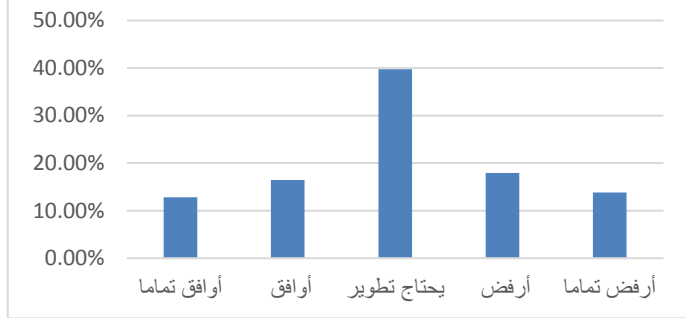
يتمثل هذا المؤشر في قطاع مرافق والبنية الأساسية ويتكون من عدة بنود :-
توضح بيانات معيار جودة مؤشر البيئة بمدينة بدر أن 39.72% من الآراء المشاركة في الإستبيان ظهرت مدى التأثير السلبي بالنسبة لعدم كفاءة البنية التحتية وأنها تحتاج تطوير ، حيث أن 50.10% من الآراء أشاروا ان المدينة تحتاج تطوير بالنسبة لوجود آلية لجمع النفايات و التخلص منها ، بالإضافة 56% اضافوا بوجود مشكلة في تلوث المياه ، 38% مشكلات في تلوث الهواء .
على الجانب الآخر نسبة 50.10% من آراء تشير إلي التأثير الإيجابي لملائمة العيش بالمدينة ، ووجود إنارة بجميع الأحياء ، نسبة 33.33% تؤيد عدم وجود تلوث ضوضائي بالمدينة .

جدول 14- حصر لمرافق البنية التحتية لمؤشر البيئة الحالية والمستقبلية بمدينة بدر

حصر لمرافق البيئة للوضع الراهن بمدينة بدر	المياه
تتغذى المدينة بمياه شرب نقية من محطة تنقية مياه العاشر من رمضان بطاقة استيعابية قدرها 70 ألف م ³ /يوم . تم تنفيذ خط مياه ومحطة رفع من مدينة الشروق لتغذية المدينة بطاقة 50 ألف م ³ /يوم .	
تحتوي مدينة بدر على 3 محطات لمحولات الكهرباء توفر الكهرباء لكافة أحياء المدينة (محطة محولات 1 بسعة 100ميغا فولت.أمبير ، محطة محولات بدر2 بسعة160 ميغا. فولت أمبير	الكهرباء

تم تنفيذ شبكات ري للمساحات الخضراء تعتمد على معالجة الصرف الصحي .	الصرف الصحي
وجاري تدعيم الخطوط الرئيسية بشبكات للمياه وللري كخطة مستقبلية	المياه
محطة بدر 3 بسعة 100 ميغا. فولت.أمبير تحت التنفيذ.	الكهرباء
جاري تنفيذ محطة رفع وخط المياه الناقل لصرف الصناعي من مدينة بدر إلي الغرف المقترحة في مدينة العاشر من رمضان.	الصرف الصحي

البيئة



شكل 10 رسم بياني يوضح آراء بعض السكان بالنسبة لمؤشر البيئة بمدينة بدر المصدر - الباحثة - إستبيان إستطلاع الرأي لقياس مدى تأثير جودة الحياة لمدينة بدر - يناير 2024 <https://surveys.digitaltunnel.net/view.php?id=10624>

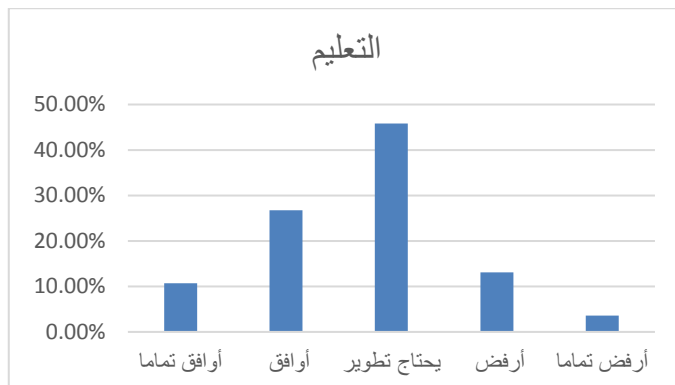
7-9- التعليم

جدول 15- حصر لمؤسسات التعليمية الحالية والمستقبلية بمدينة بدر

حصر المؤسسات التعليمية للوضع الراهن والمستقبلي بمدينة بدر
تم تسليم 24 قطعة أرض لخدمات التعليمية لهيئة الأبنية التعليمية كمرحلة أولى ، يعمل منهم 19 مدرسة موزعة علي الأحياء بتخصصات مختلفة ، وكانت أولوية التشغيل في الأحياء ذات الكثافة السكانية .
تحتوي مدينة بدر علي 9 جامعات طبقا لإستراتيجية المدينة ، تم تشغيل (الجامعة الروسية - جامعة بدر) ، بالإضافة إلي 5 جامعات تم إستلام الأراضي وجاري تنفيذهم ، و عدد 2 جامعه جاري صدور قرار الترخيص ، معهد بدر العليا للعلوم والتكنولوجيا .

بناءً علي رصد نتائج استبيان الرأي لسكان وجد أن مؤشر التعليم بنسبة 45.83% يحتاج إلي تطوير ، بناءً علي ما تم رسده لمؤسسات التعليمية في الوضع الراهن تتميز المدينة بتواجد كافة أنواع ومستويات التعليم ولكن مازالت تحت الإنشاء أو تخصصت أراضيها فقط ، فمن آراء أحد المشاركين في الاستبيان (لا يوجد توازن بين الخدمات التعليمية وعدد السكان في الحي) .

التعليم



شكل 11 رسم بياني يوضح آراء بعض السكان بالنسبة لمؤشر التعليم بمدينة بدر المصدر - الباحثة - إستبيان إستطلاع الرأي لقياس مدى تأثير جودة الحياة لمدينة بدر - يناير 2024 <https://surveys.digitaltunnel.net/view.php?id=10624>

8-9 - الترابط الإجتماعي

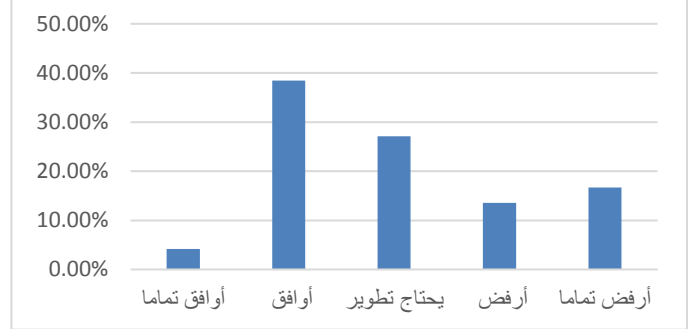
يظهر مؤشر الترابط الإجتماعي في تهيأت البيئة العمرانية للمرافق الإجتماعية لكي ينمي الإحساس بالترابط والانتماء بين أفراد المجتمع، كمسطحات الخضراء - المراكز الثقافية - مراكز للشباب - بالإضافة إلى الأندية .

جدول 16- حصر لخدمات ومرافق المجتمع (مؤشر الترابط الإجتماعي) الحالية والمستقبلية بدر

تحتوي المدينة علي مركز شباب بمركز الحي الأول المجاورة الثانية ، ومركز شباب متكامل بمنطقة النوادي.	حصر خدمات أو مراكز المجتمع
يتوفر علي مستوي المدينة المرافق الدينية موزعة علي كافة أحياء ، مثال وجود 28 مسجد يعمل موزع علي كافة المجاورات السكنية ، بالإضافة إلي 23 أرض مخصص لمساجد تحت الإنشاء .	مؤشر الترابط الإجتماعي
جاري تنفيذ نادي المدينة علي مساحة 24 فدان ،ونادي بهيئة العاملين بالقوات المسلحة علي مساحة 40 فدان خطة مستقبلية للمدينة	للوضع الراهن والمستقبلي بمدينة بدر

يظهر الرضا التام في آراء المشاركين في الإستبيان بالنسبة لمؤشر الترابط الإجتماعي بنسبة 38.43% يؤثر بشكل إيجابي علي جودة الحياة بمدينة بدر، بالإضافة أن 50% من آراء المشاركين يجدوا سهولة في تكوين علاقات إجتماعية والتواصل مع الجيران ، 25% يجدوا توافر في المرافق والمراكز الإجتماعية من أندية ومساحات خضراء ومرافق دينية ،

الترابط الإجتماعي

شكل 12 رسم بياني يوضح آراء بعض السكان بالنسبة لمؤشر الترابط الإجتماعي بمدينة بدر المصدر - الباحثة - إستبيان إستطلاع الرأي لقياس مدى تأثير جودة الحياة لمدينة بدر - يناير 2024 <https://surveys.digitaltunnel.net/view.php?id=10624>

9-9- المشاركة الإجتماعية

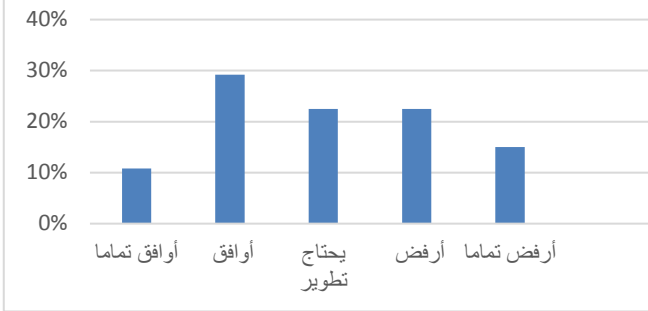
تمكين أفراد المجتمع ومشاركتهم في عمليات صنع القرار في المدينة ، والتي تعزز جودة الحياة . سوف تعتمد الدراسة في مؤشر المشاركة الإجتماعية علي آراء سكان المدينة من خلال الاستبيان حيث أنه لا يوجد شيء ملموس للرصد، يظهر معيار الجودة لمؤشر المشاركة الإجتماعية أنه يؤثر بشكل إيجابي بنسبة 29% علي جودة الحياة بمدينة بدر .

10-9- الخدمات الترفيهية

جدول 17- حصر لمؤشر الخدمات الترفيهية والثقافية الحالية والمستقبلية بمدينة بدر

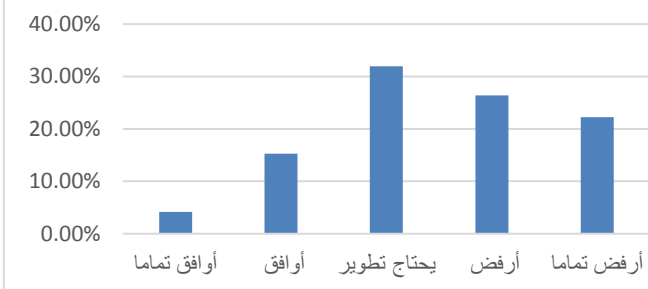
تمتلك مدينة بدر 34.5 فدان لمسطحات الخضراء بالأحياء السكنية .	حصر لمؤشر خدمات الترفيهية والثقافية للوضع الراهن بمدينة بدر
تحتوي المدينة علي 2 مسطح لخدمات الترفيهية وألعاب الأطفال والمطاعم علي مساحة 24، 18 فدان .	حصر لمؤشر خدمات الترفيهية والثقافية لإمتداد المستقبلي بمدينة بدر
جاري تنفيذ نادي المدينة علي مساحة 24 فدان ،ونادي بهيئة العاملين بالقوات المسلحة علي مساحة 40 فدان خطة مستقبلية للمدينة ، بالإضافة إلي الملاعب (الحي الأول - الحي الخامس بالنرجس - الحي الخامس بالباسمين - الحي الثالث المجاورة الخامسة ملعب الحزام الأخضر بالحي المتميز - الساحة الرياضية بالحي السابع منطقة B)	

المشاركة الإجتماعية

شكل 13- رسم بياني لمعيار الجودة لمؤشر المشاركة الإجتماعية بمدينة بدر المصدر - الباحثة - إستبيان إستطلاع الرأي لقياس مدى تأثير جودة الحياة لمدينة بدر - يناير 2024 <https://surveys.digitaltunnel.net/view.php?id=10624>

يظهر معيار الجودة لخدمات الترفيهية والثقافية بأن المؤشر بنسبة 31.39% يحتاج تطوير، بالإضافة إلي نسبة 33.33% تشير إلى عدم وجود دعم للفعاليات الترفيهية والثقافية بالمدينة ، 33.33% تشير إلى عدم وجود تنوع في الأنشطة وحصرها في المسطحات الخضراء .

الخدمات الترفيهية

شكل 14 رسم بياني يوضح آراء بعض السكان بالنسبة لمؤشر الخدمات الترفيهية والثقافية بمدينة بدر المصدر - الباحثة - إستبيان إستطلاع الرأي لقياس مدى تأثير جودة الحياة لمدينة بدر - يناير 2024 <https://surveys.digitaltunnel.net/view.php?id=10624>

10- خلاصة تحليل منطقة الدراسة (مدينة بدر)

نستنتج من تحليل مدينة بدر قياس مدي تحقيق استراتيجيات جودة الحياة المقترحة علي مدينة بدر ، وهذا من خلال حصر منشآت الوضع الراهن والإمتدادات المستقبلية وبين آراء سكان المدينة المشاركين في الاستبيان بمدى كفاءة وفعالية تلك المنشآت في أداء وظائفها .

11- النتائج

- وجود علاقة تأثيرية بين البعد الإجتماعي الذي يتمثل في كلاً من (سلوك الإنسان والبيئة الاجتماعية) ، وكفاءة العمران بالبيئة المحيطة ، ولضمان تحقيق رؤية مجتمعية واضحة ، لخلق مجتمع صحي .
- وجود استراتيجيات لتطبيق مؤشرات جودة الحياة لقياس مدي تحقيق الكفاءة الاجتماعية والعمرانية ، بناءً علي استراتيجيات و تجارب مؤسسات ودول عالمية
- إمكانية تحليل تطبيق إستراتيجيات مؤشرات جودة الحياة ، علي مدن الجبل الثاني (مدينة بدر - مدينة العبور - مدينة المنيا الجديدة) كمدينة مصرية جديدة مكتملة اجتماعياً .

- [3] د- علا القباني - 2016 - رصد بعض التأثيرات بين السلوك الاجتماعي والتشكيل العمراني " دراسة حالة لبعض القرى البدوية المتدرجة في التنمية الاجتماعية بسيناء -رسالة ماجستير – جامعة القاهرة .
- [4] محمد فخري -2008- البعد الاجتماعي للفراغ العمراني معايير تصميم الفراغات العمرانية كركيزة لدعم التنمية المجتمعية للعمران -جامعه عفت -المملكة العربية السعودية.
- [5] د-سحر إسماعيل محمد عبد الهادي -2018- الأبعاد الاجتماعية والتكنولوجية وتأثيرها على تشكيل الفراغات العمرانية بالمدن دراسة حالة الفراغات العمرانية بالإسكان الحكومي – ورقة بحثية - جامعة القاهرة .
- [7] صالح حمزه ، ظاهر هاني -2018- البنية الاجتماعية وعلاقتها بصحة الأفراد- The Social -Environmental and its Relation to the Health of Individuals- الإنسانية .
- [8] د-غسان البدوان ،جهد عيسى – 2009 -كتاب أسس التصميم -التشكيل العمراني - كلية هندسة معمارية - قسم التخطيط والبيئة – جامعة دمشق – 107-52.
- [9] أيمن محمد مصطفى- 2008- بحث منشور بعنوان "قياس وإدارة تنمية المجتمعات العمرانية الجديدة من خلال مؤشرات جودة الحياة" - قسم تخطيط والتصميم العمراني -جامعه عين شمس - القاهرة.
- [10] Ivan Brown, Chris Hatton, and Eric Emerson, 2013 , *Quality of Life Indicators for Individuals With Intellectual Disabilities: Extending Current Practice*, [Intellectual and Developmental Disabilities](#), 51(5):316-32, 316 – 332.
- [11] Madiha Bakhouch - 2019- *Measuring Quality of Life* – : [International Journal of Inspiration, Resilience & Youth Economy](#) - Faculty of economic, commercial and management Sciences, Laarbi Tebessi University, Tebessa, (Algeria).
- [12] Dina Darwish , Mohsen Bayad , Mohamed Mahdy- 2019 -*Quality of Life to Achieve New Egyptian Cities*- International Journal on: The Academic Research Community Publication- DOI: 10.21625/archive.v3i3.518.
- [13] Ibrahim Rizk Hegazy-22 June 2020 - *The quality of life between theory and implementation in Egypt: The case of Al-Rehab City, Egypt* -Ain Shams Engineering Journal -Egypt.
- [14] Quality of Life Survey 2020 -*The 2020 Quality of Life Project is a partnership between eight New Zealand councils*.
- [14] Quality of Life Progress -2013- Report for Jacksonville and Northeast Florida - [About JCCI](#).
- [14] برنامج جودة الحياة – وثيقة برنامج جودة الحياة 2020- رؤية المملكة العربية السعودية 2030.
- [15] هيئة المجتمعات العمرانية -2021- مركز المعلومات – مدينة بدر – معلومات منشورة.
- [16] إستبيان لإستطلاع الرأي لقياس مدى تأثير جودة الحياة لمدينة بدر – <https://surveys.digitaltunnel.net/view.php?id=10624> ، وهذا خلال فترة زمنية من يناير 2022 حتى يوليو 2022.