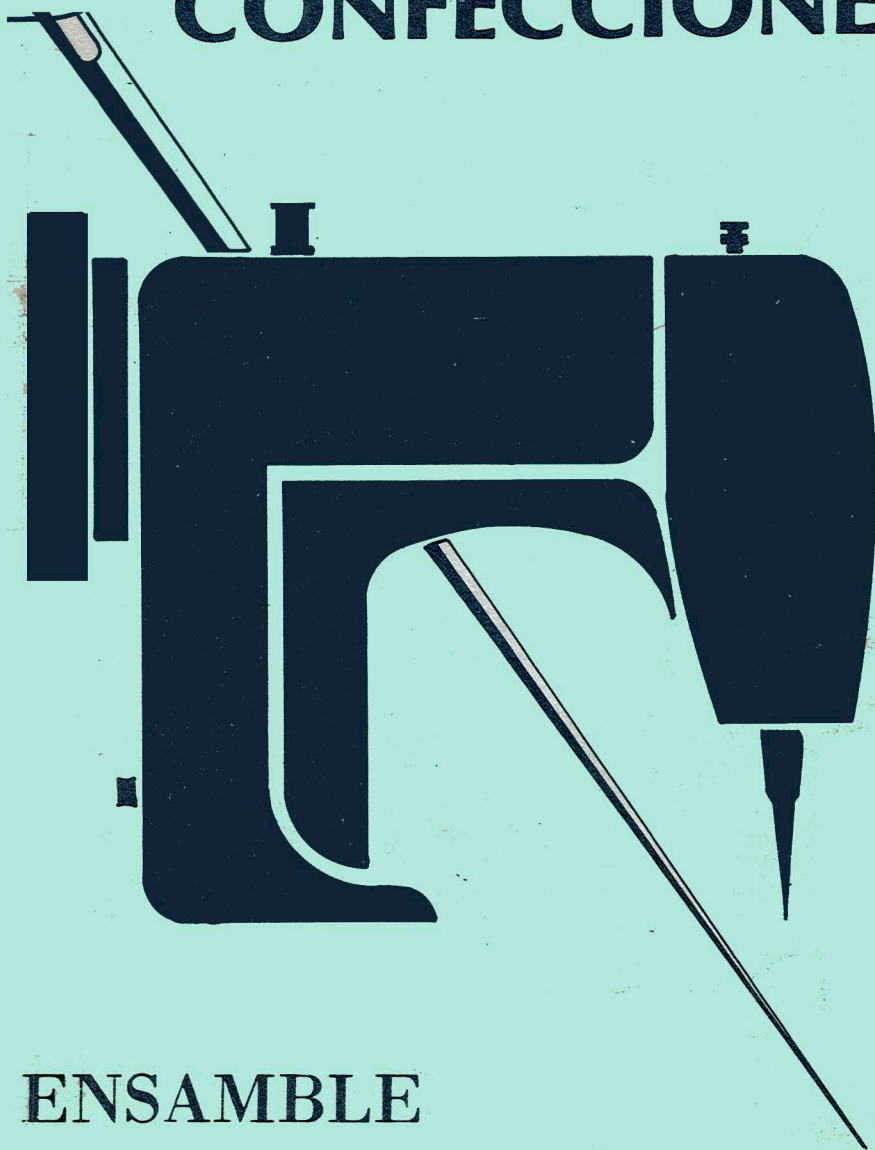


CONFECCIONES



ENSAMBLE
Y ACABADO
DE CAMISA

SENA



Esta obra está bajo una [Licencia Creative Commons Atribución-NoComercial-Compartir Igual 4.0 Internacional](https://creativecommons.org/licenses/by-nc-sa/4.0/).

SENA
DIRECCION GENERAL
SUBDIRECCION TECNICO PEDAGOGICA
División de Industria

**ENSAMBLE Y ACABADO
DE CAMISA**

6

CONTENIDO

INTRODUCCION	5
OBJETIVO	7
Ensamble	9
Proceso operacional para armar camisa	11
Proceso operacional para pegar cuello deportivo	14
Proceso operacional para pegar cuello de banda	16
Proceso operacional para pegar mangas	18
Proceso operacional para pegar costados	19
Proceso operacional para pegar puños	21
Ejercicio 1	23
Proceso operacional para dobladillar camisa deportiva	24
Proceso operacional para dobladillar camisa de calle	25
Proceso operacional para ojalar camisa	26
Proceso operacional para botonar camisa	28
Proceso operacional para revisar y pulir. camisa	29
Proceso operacional para planchar camisa	30
Ejercicio 2	32
Proceso operacional para empacar camisa	33
PRUEBA FINAL	36
RESUMEN TECNICO	37

INTRODUCCION

En la Unidad anterior, usted adquirió los conocimientos para el proceso de preparación de: Frentes, espaldas y mangas.

Esta Unidad le enseña el proceso de ensamble y acabado de camisa, últimas etapas para el logro del objetivo propuesto.

Estúdiela con mucho interés.

OBJETIVO

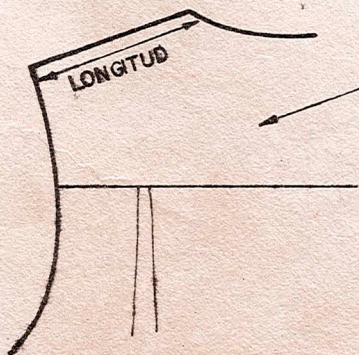
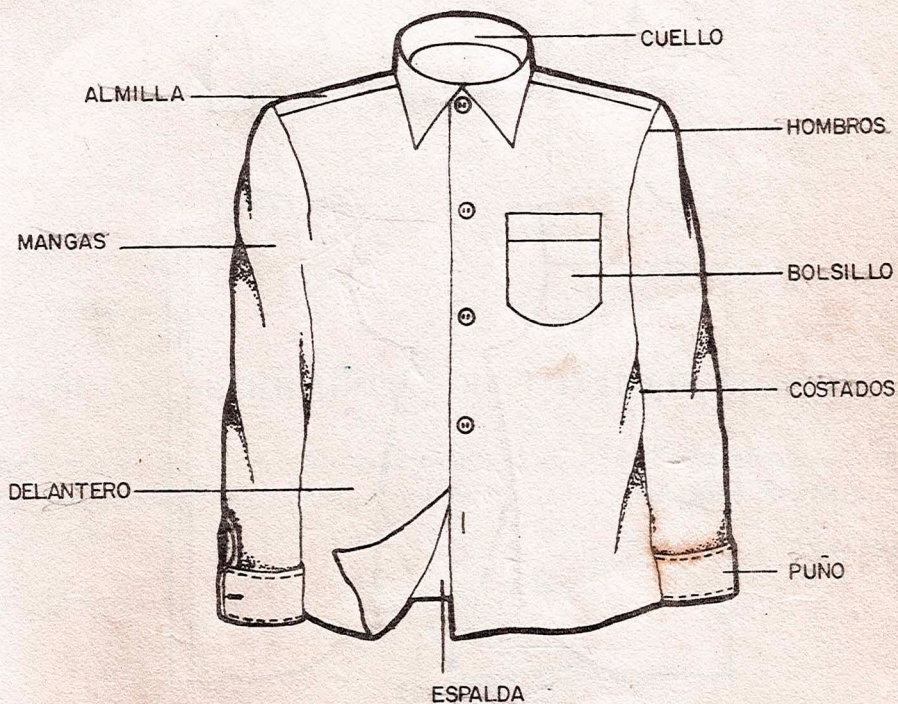
Al concluir el estudio de esta Unidad, usted estará en capacidad de terminar la camisa, ensamblándola y dándole el acabado final.

ENSAMBLE

DEFINICION

Es el proceso por el cual se unen piezas de una camisa para darle su estructura final.

PARTES QUE SE ENSAMBLAN



ALMILLA

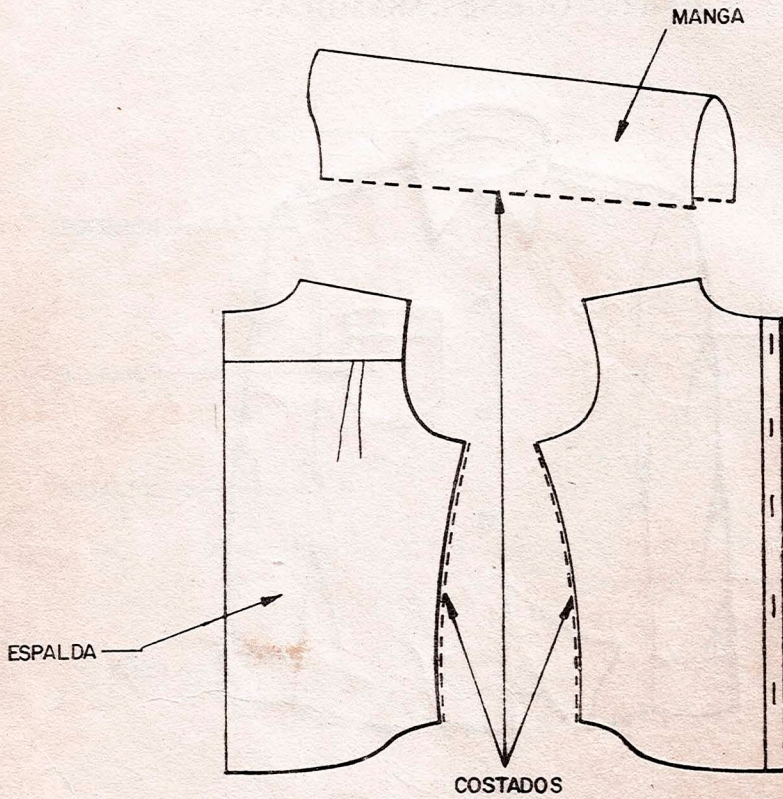
Hombros

Partes que tienen la medida e inclinación del hombro anatómico*.

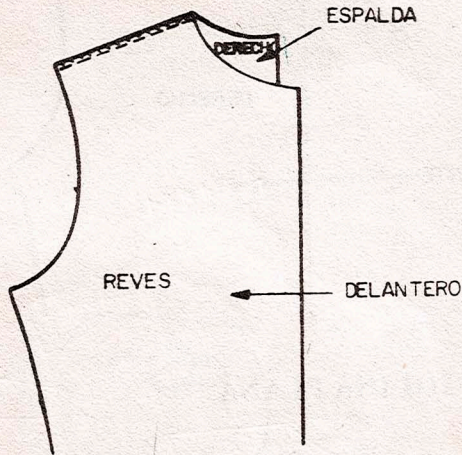
*ANATOMICO: Del cuerpo humano.

Costados

Bordes del frente, espalda y mangas que conforman la costura lateral de la camisa.



PROCESO OPERACIONAL PARA ARMAR* CAMISA

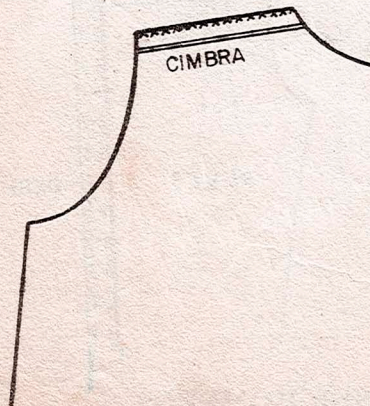


ALTERNATIVA 1

EN MAQUINA SOBREHILADORA CON PUNTADA DE SEGURIDAD

Coloque la espalda con el derecho hacia arriba. Haga coincidir los hombros de espalda y frentes y cosa en máquina sobrehiladora con puntada de seguridad. Repita el proceso en el otro lado.

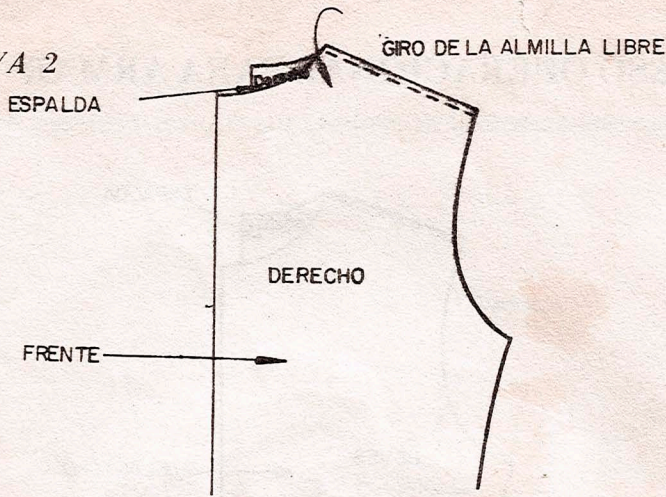
NOTA: El tejido de punto debe llevar cimbra*.



*ARMAR: Unir hombros.

*CIMBRA: Refuerzo que se coloca en los hombros para evitar que se estiren.

ALTERNATIVA 2

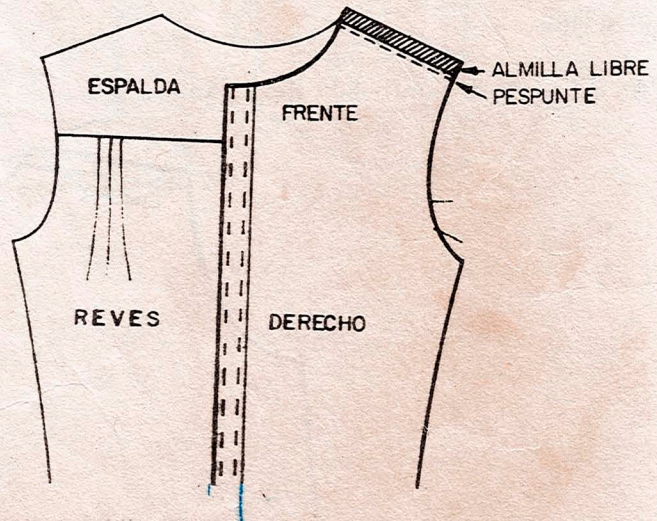


ENTALEGADO - MAQUINA PLANA

Tome uno de los frentes con el derecho hacia arriba. Coloque por debajo la espalda. Dé un giro a la almilla libre haciendo coincidir los derechos.

Cosa en máquina plana con 1 cm de costura. Remate al empezar y terminar el pespunte. Voltee. Repita el proceso en el otro hombro.

ALTERNATIVA 3

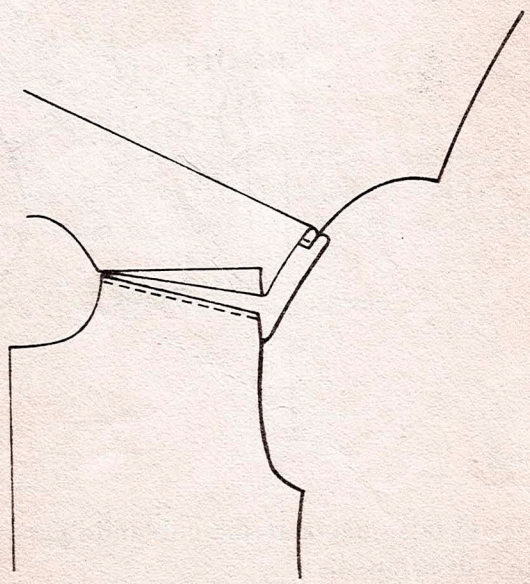
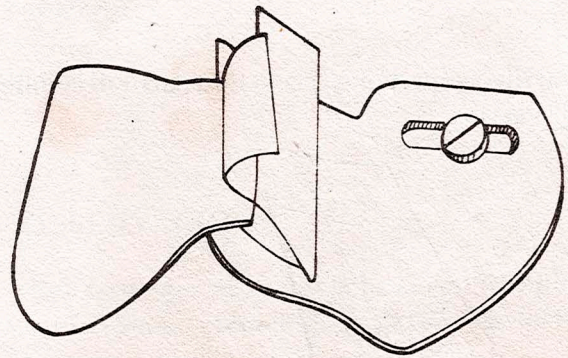


PEGAR Y SOBRECOSER HOMBROS

Coloque la espalda, encarando su revés con el de uno de los frentes. Cosa esta pieza con 1 cm de costura; remate al empezar y terminar.

A la almilla libre hágale un doblez de 5 mm y sobrecosa con 2 mm de pestaña, sobre el pespunte anterior.

ALTERNATIVA 4



CON ACCESORIO

Use el armador, accesorio propio para ejecutar esta operación.

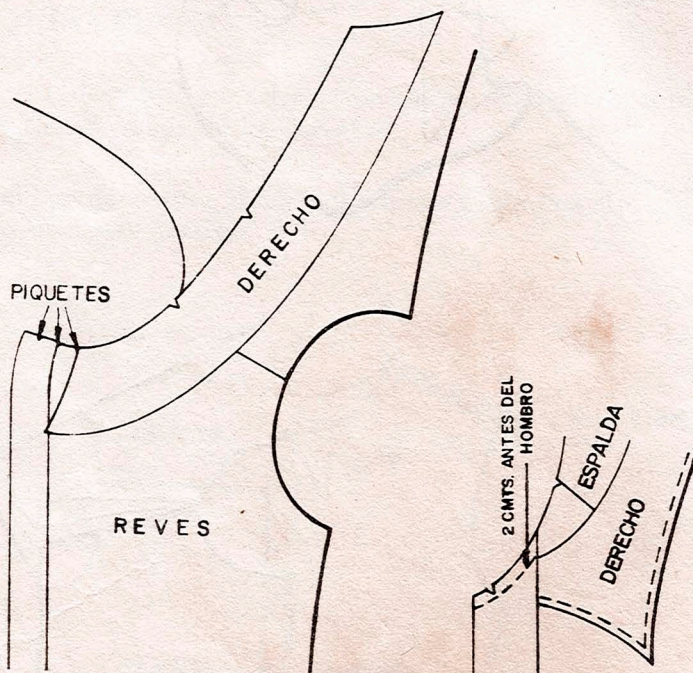
PROCESO OPERACIONAL PARA PEGAR CUELLO DEPORTIVO (SPORT*)

ATENCIÓN

La camisa llega con un piquete en la mitad de la espalda, y tres piquetes en cada frente.

Paso 1

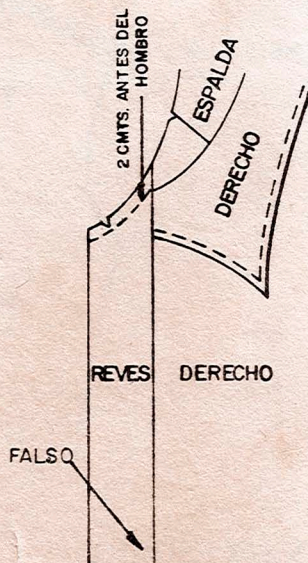
Coloque la camisa con el revés hacia arriba: superponga el cuello a partir del piquete interior del frente con el derecho hacia arriba.



Paso 2

Voltee el falso hacia arriba doblando por el piquete de la mitad.

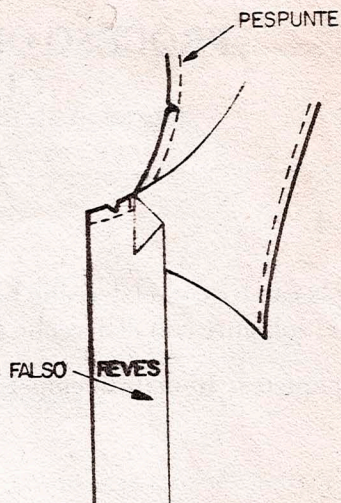
Cosa sobre todas las telas hasta que falten 2 cm para llegar a la costura del hombro.



*SPORT: Deportivo. Anglicismo con que se designan las prendas de vestir deportivas e informales.

Paso 3

Levante el falso y la primera tapa de cuello. Continúe el respunte sobre el gollete y la otra tapa de cuello, hasta 2 cm después de la costura de hombro; al llegar al otro extremo, repita el proceso.



OBSERVACION

Recuerde que el cuello le llega con tres piquetes. El cuello le queda bien pegado si coinciden los piquetes laterales con las costuras de hombro y el central con el piquete de mitad de gollete.

Paso 4. Asentar cuello

Para asentar el cuello coloque la camisa con el revés hacia arriba. Cosa empezando un poco antes del punto donde dejó suelto el falso y tapa del cuello y sobre el respunte anterior. Doble falso y tapa. Cosa con 2 mm de pestaña tapando el respunte anterior.

Haga coincidir los piquetes. Repita el proceso en el otro extremo.

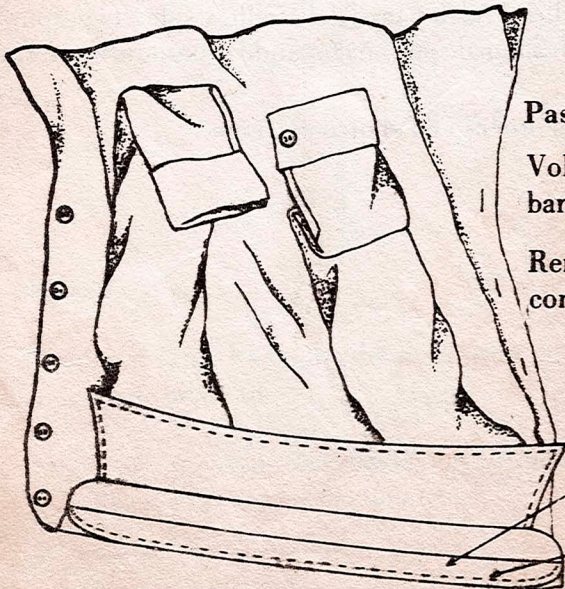
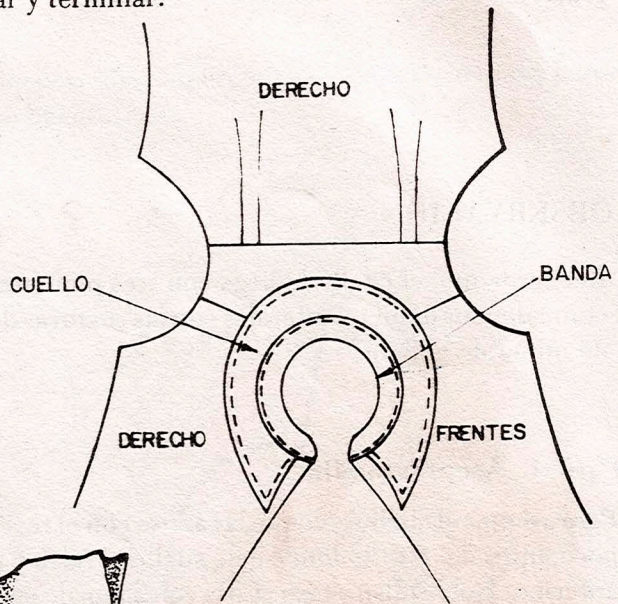
Utilice pie compensado.

PROCESO OPERACIONAL PARA PEGAR CUELLO DE BANDA

Paso 1

Tome la camisa con el derecho hacia arriba; superponga el cuello sobre la banda que tiene el sobrante con el derecho hacia arriba. Cosa a 5 mm todo el trayecto del cuello.

Case piquetes. Remate al empezar y terminar.



Paso 2

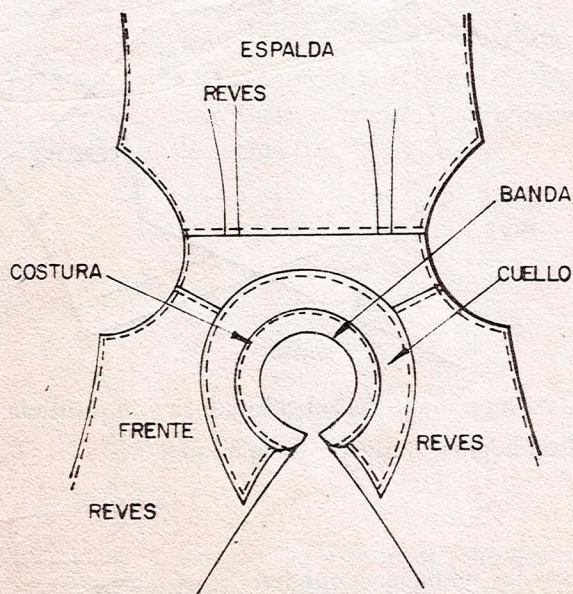
Voltee la camisa por el revés y asiente la banda con un pespunte de 2 mm de pestaña.

Remate al empezar y terminar. Utilice pie compensado.

No deje sobrantes en los extremos de la banda.

NOTA: Con este proceso, el cuello se asienta por el revés de la camisa. Si quiere asentarlo por el derecho, invierta la preparación.

Si invirtió el paso No. 13 de la Unidad anterior, invierta también la colocación del cuello.



ATENCION

Para el cuello enterizo use el mismo proceso.

PROCESO OPERACIONAL PARA PEGAR MANGAS

OBSERVACION

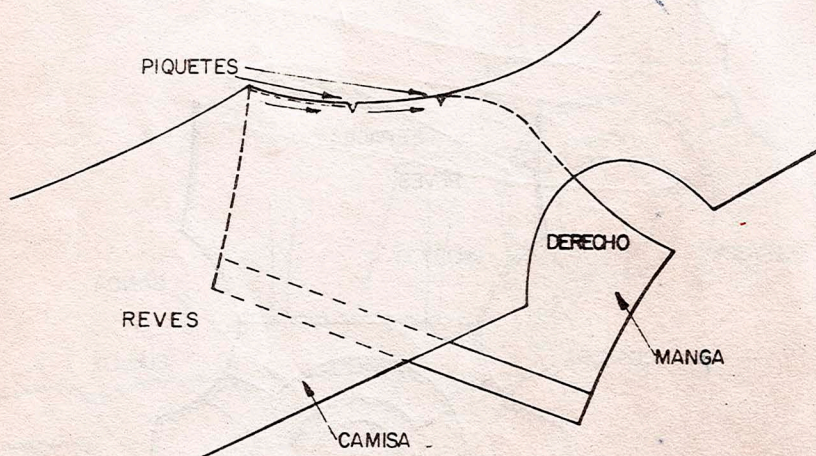
La manga lleva dos piquetes:

Uno debe coincidir con el punto por donde dobla el hombro.

El otro indica la parte que va pegada a los frentes de la camisa.

Paso

Tome una de las mangas, superponga la camisa por la parte de la sisa, derecho con derecho.

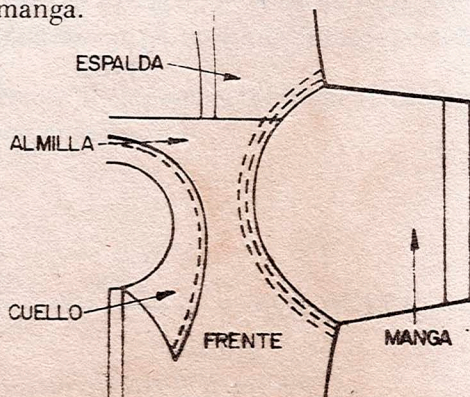


Cuadre piquetes, cosa en máquina sobrehiladora con puntada de seguridad.

Reparta el flojo* en la parte superior de la manga.

NOTAS

- En algunos casos las mangas se pueden pegar en máquina montamangas.
- También se puede imitar estos pespuntos en máquina plana. Cosa y sobrecosa.
- Para costuras en tejido de punto, utilice máquina sobrehiladora sencilla.



*FLOJO: Aumento que lleva la manga respecto a la sisa.

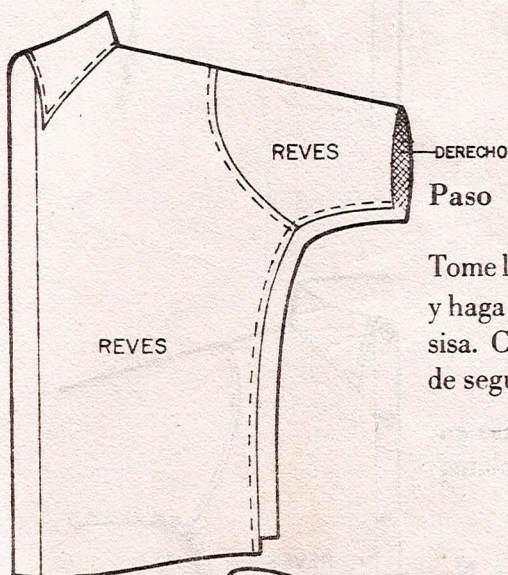
OBSERVACION

Tenga en cuenta que el flojo quede sin presnes

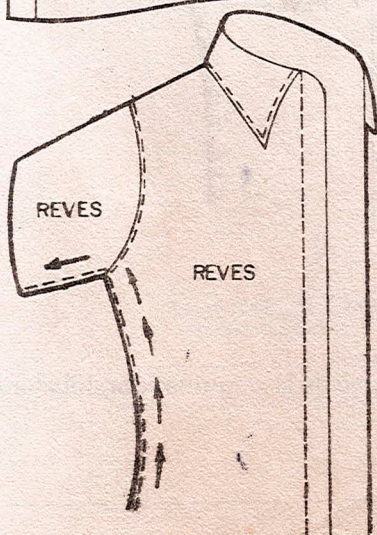
Que no aparezcan sobrantes en los extremos.

Que coincidan los frentes.

PROCESO OPERACIONAL PARA CERRAR COSTADOS

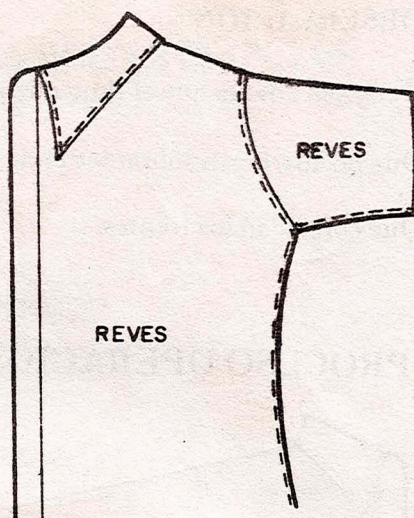


Tome la camisa por el revés; doble por los hombros y haga coincidir extremos de manga y costura de sisa. Cosa en máquina sobrehiladora con puntada de seguridad.



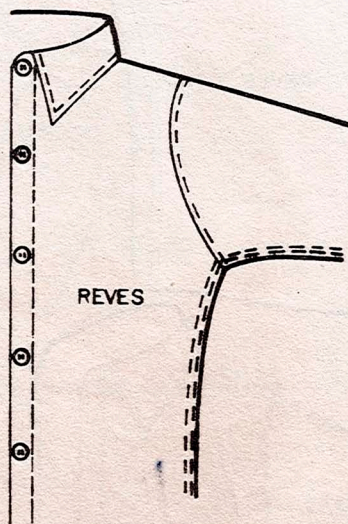
Cosa el lado izquierdo, empezando por la manga; cargue costuras de sisa hacia la manga. Continúe cerrando costados.

Empiece a coser el lado derecho de la falda hacia la manga.



En algunos casos se puede cerrar la camisa en máquina cerradora de codo o en máquina plana, cosiendo y sobrecosiendo.

Verifique exactitud en las costuras de la sisa. No deje sobrantes en la falda*.

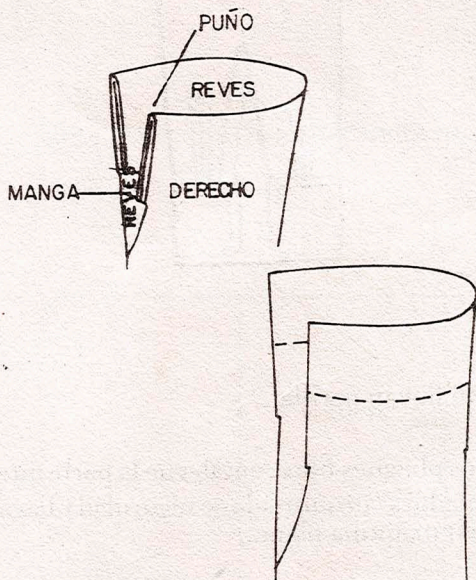


OBSERVACION

No descuide las normas de seguridad para el manejo de la máquina sobrehiladora con puntada de seguridad.

*FALDA: Parte inferior de la camisa.

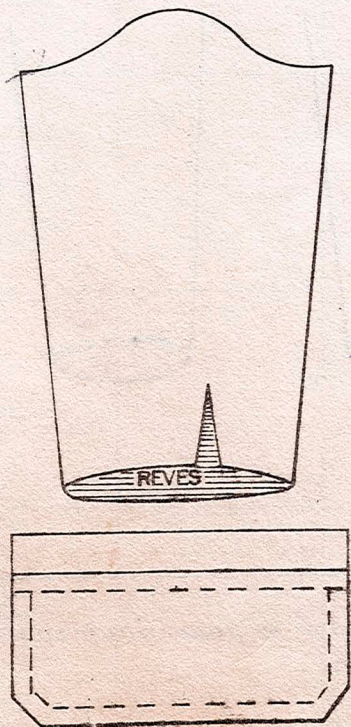
PROCESO OPERACIONAL PARA PEGAR PUÑOS



Paso 1

ALTERNATIVA

Tome una de las mangas, sobreponga el puño, de tal manera que la tapa inferior quede contra el revés de la manga. La perilla que va cerca de la costura, se deja abierta. La del otro lado se dobla. Cosa en todo el trayecto dejando 2 mm libres de la manga; levante la tapa de encima del puño.



Cuidado con los pespuntos zafados.

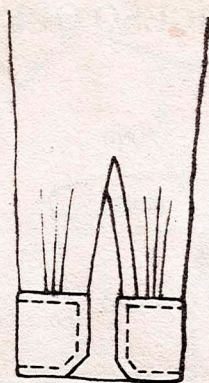
Antes de terminar haga 2 prenses hacia afuera. Remate al empezar y terminar.

Pegue el otro puño empleando el mismo sistema.

Paso 2. Asentar puño

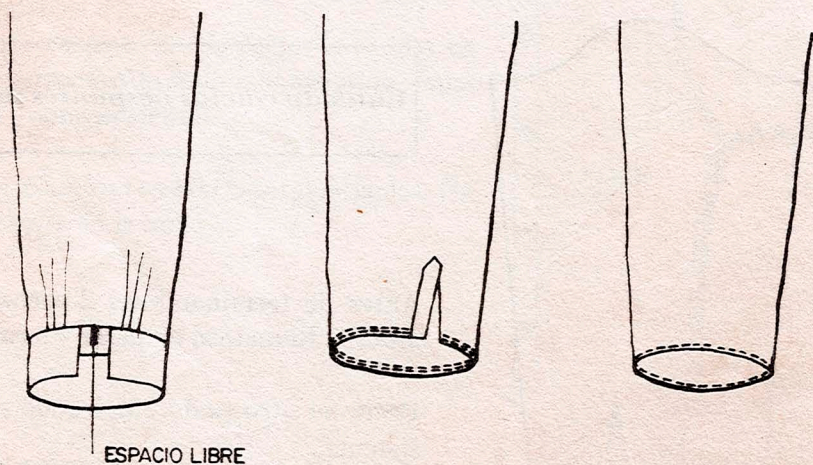
Introduzca la pestaña que ha quedado de la costura anterior . Asiente la tapa suelta al mínimo de pestaña, de extremo a extremo.

Cosa tapando el pespunte anterior.



NOTA: Algunas mangas de ropa deportiva no llevan perilla.

Al pegar el puño deje el espacio de los pliegues libre, entalegue la parte que monta. Trabaje con máquina sobrehiladora con puntada de seguridad y haga un atraque sobre la parte izquierda en máquina plana.



ATENCION

En ropa para dama por lo regular se pasan dos pespuntos para recoger, a partir de la perilla.

EJERCICIO 1

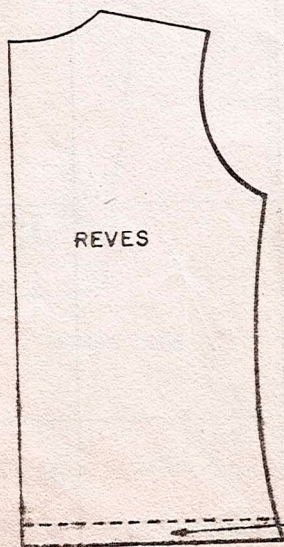
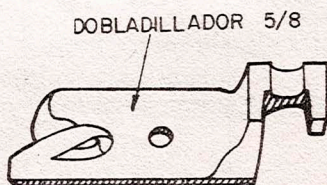
Marque con una X los términos que se relacionan en el ensamble.

	Gollete	Sisa	Hombros	Mangas
Espaldas Y Frentes		X		
Cuellos				
Mangas				
Puños				

PROCESO OPERACIONAL PARA DOBLADILLAR CAMISA DEPORTIVA

ALTERNATIVA 1

Empareje la falda si es necesario. Haga dobladillo con pie dobladillador de 5/8" en máquina plana.



ALTERNATIVA 2

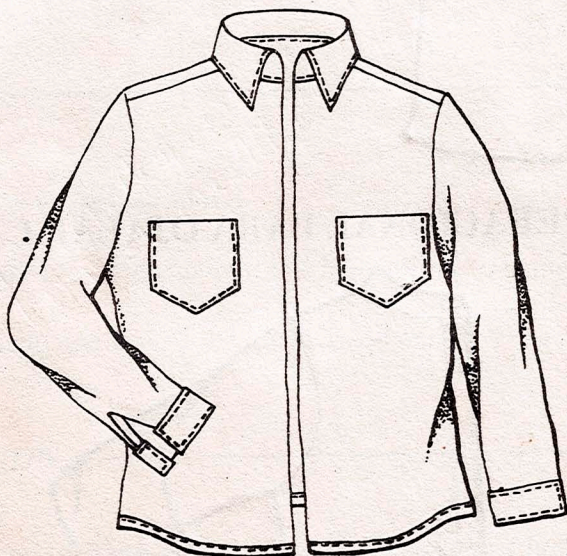
Para hacer el dobladillo, doble 5 mm.

Vuelva a doblar de 1 a 1 1/2 cm. Cosa en máquina plana a 2 mm de pestaña. Utilice guía recta o pie compensado.

DOBLADILLO
DE 1 A 1 1/2 Cmt.

PROCESO OPERACIONAL PARA DOBLADILLAR CAMISA DE CALLE

Haga dobladillo con pie dobladillador de 1/8". Remate al empezar y terminar el pespunte.

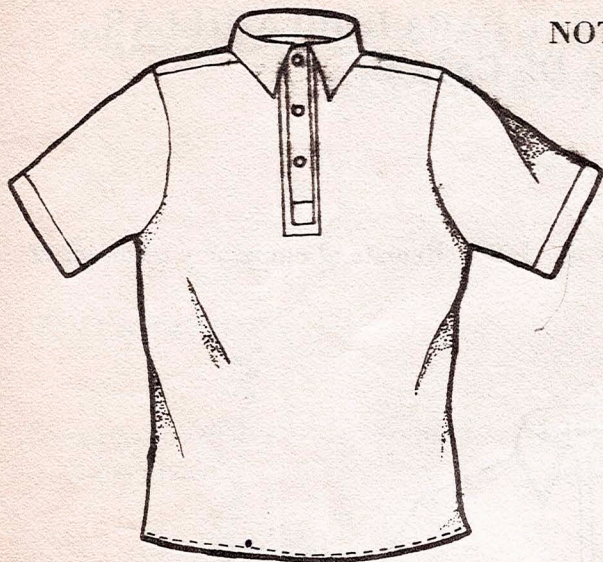


PARA CONSULTA EN LA
SALA

ATENCION

Tenga en cuenta:

- . Frentes parejos.*
- . Dobladillos sin zafados.*
- . Uniformidad en los pespuntos y dobladillos.*
- . Curvas perfectas en los dobladillos.*



NOTA: En prendas de punto, se prefiere dobladillar la camisa, sobrehilando el borde para hacer el dobladillo con puntada invisible o máquina plana.

Algunas máquinas hacen las dos operaciones a la vez: Sobrehilan y dobladillan.

PROCESO OPERACIONAL PARA OJARAR CAMISA

Paso

ALTERNATIVA 1

Tome la camisa con el derecho hacia arriba; haga el primer ojal en el punto demarcado y continúe el proceso utilizando la guía.

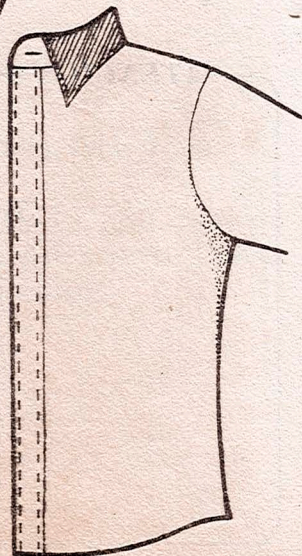


ALTERNATIVA 2

Si utiliza guía en la máquina ojaladora, marque el primer ojal.

Si carece de ésta, los ojales le llegan marcados.

De lo contrario, utilice plantilla o cinta métrica.



ATENCION

- No olvide suspender el funcionamiento de la cuchilla. cuando al hacer el ojal se presenta algún problema que impida la terminación del mismo.*
- Algunas veces los procesos de ojalar y botonar, se ejecutan antes de ensamblar.*

NOTA: Revise los enhebrados.

Ensaye el comportamiento de la máquina en el material por procesar.

Cuidado con la cuchilla que corta el ojal.

ATENCION

Las prendas masculinas llevan los ojales al lado izquierdo.

Las femeninas al lado derecho.

PROCESO OPERACIONAL PARA BOTONAR CAMISA

Paso

ALTERNATIVA 1

Gradúe la máquina de acuerdo con el botón.

Haga uso correcto de la guía, si dispone de ésta.

Si carece de guía, botone de acuerdo con las marcas.

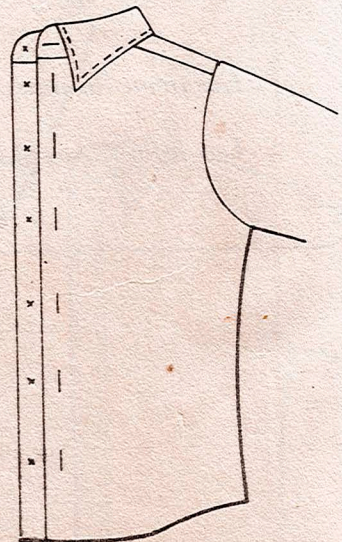


ALTERNATIVA 2

Otra forma de botonar es colocar el frente ojalado sobre el otro con el revés hacia arriba y corrido el espacio de la botonadura. Cuadre bien los extremos de la prenda, sosténgala y al frente de cada ojal pegue un botón.

Cuando la camisa lleva puños y tapas ojálelos a continuación.

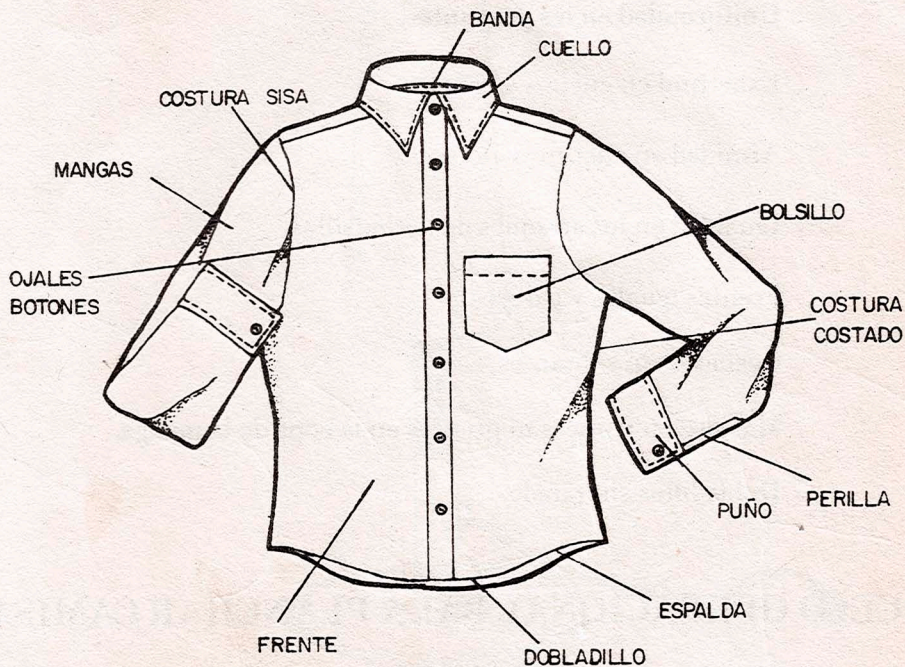
No deje mover las piezas: puede quedarle la botonadura coja*.



*COJA: Dispareja.

PROCESO OPERACIONAL PARA REVISAR Y PULIR CAMISA

PARTES QUE SE REVISAN



Paso 1 Pulir camisa

Tome las tijeras revisoras y corte los pequeños hilos sobrantes.

Paso 2

Revise la calidad total de la camisa. Clasifique: Primeras, cuando la calidad es óptima. Segundas, cuando presentan cualquier imperfecto. Reproceso: Prendas a las que se pueden corregir los defectos.

NOTA

Pula y revise por el derecho y revés de la camisa.

OBSERVACION

Tenga en cuenta que la camisa presente:

- . Uniformidad en los pespuntos.
- . Exactitud en cuellos y bandas.
- . Afinidad en cuadros y rayas.
- . Igualdad en los atraques de los bolsillos.
- . Frentes iguales y parejos.
- . Costados sin sobrantes.
- . Mangas sin frunces ni prenses en la copa de la manga.
- . Doblillos sin zafados.

PROCESO OPERACIONAL PARA PLANCHAR CAMISA

Paso 1

Gradúe la temperatura de la plancha, según el material. Para mayor seguridad, haga una prueba de temperatura en un retazo del mismo material.

Paso 2

Planche en el siguiente orden:

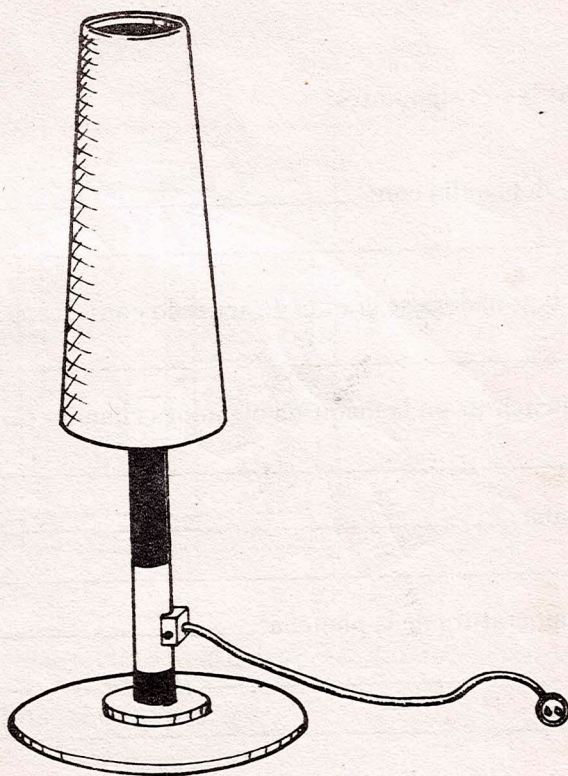
Empiece planchando la almilla; continúe con los cuellos, mangas, frente y la espalda.

NOTA: No deje recalentar la plancha.

Tire del enchufe, no del cable.



Paso 3



Prehorme cuellos utilizando la máquina prehormadora. Introdúzcala hasta el tope y ayude a su presentación haciendo presión con un lienzo.

EJERCICIO 2

Complete las frases siguientes:

La camisa se dobladilla con: _____

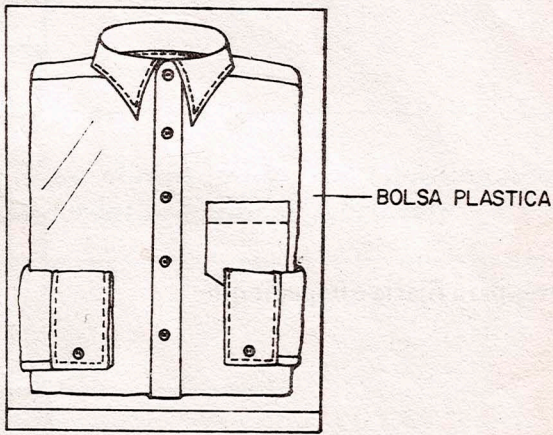
La máquina botonadora se gradúa de acuerdo con: _____

Suspenda la cuchilla en la máquina ojaladora cuando: _____

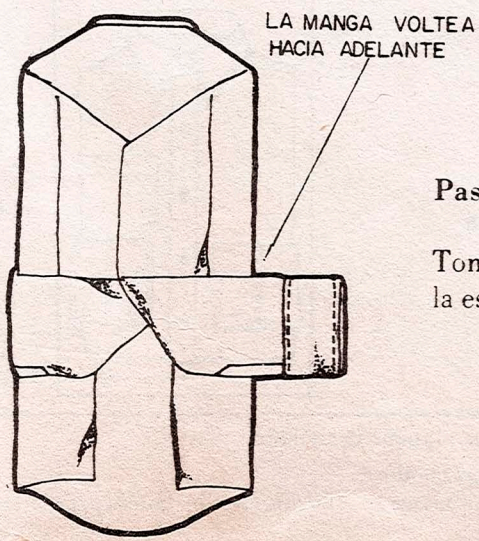
Se debe rematar: _____

Gradúe la temperatura de la plancha: _____

PROCESO OPERACIONAL PARA EMPACAR CAMISA



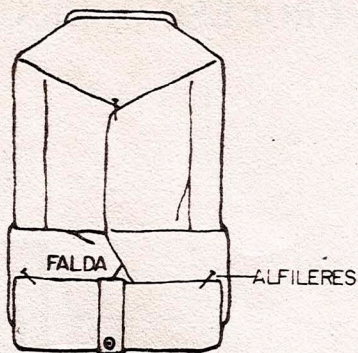
El empaque se considera como la etapa final del proceso de fabricación de un producto. También se le asigna las funciones de proteger.



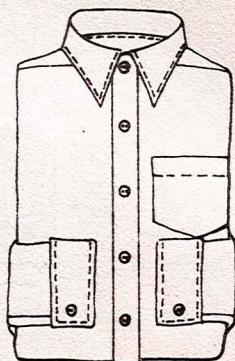
Paso 1.

Tome la camisa. Doble los delanteros sobre la espalda.

Doble el extremo de la falda y haga otro doblé, teniendo como guía el alma*.

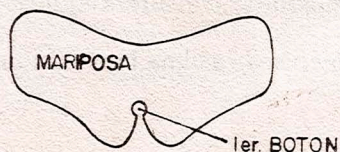


Coloque alfileres para fijarla e impedir que se desdoble.



Paso 2

Introduzca el taco* en el cuello.

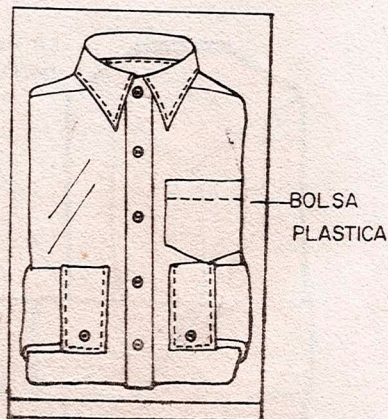


Coloque la mariposa* en la parte de adelante del cuello (en el primer botón).

Paso 3

Coloque las etiquetas e introduzca la camisa en su empaque:

Bolsa plástica, de papel, caja, etc.



*ALMA: Cartón que se coloca en la espalda y da el ancho del doblé.

*TACO: Cinta de cartón que se coloca debajo del cuello.

*MARIPOSA: Pieza de cartón o plástico, que se coloca en el cuello, en el 1er. botón, para darle consistencia.

El objetivo es facilitar su manipulación y promover las ventas.

Un buen producto en un mal empaque deja de ser buen producto

ATENCION

El producto debe llegar al consumidor con la misma calidad con que fue producido y garantizado por su fabricante.

PRUEBA FINAL

Marque con una X los sinónimos.

1.	Atraque	Remate	
2.	Cimbra	Refuerzo	
3.	Flojo	Frunce	
4.	Pestaña	Costura	
5.	Coser	Sobrecoser	
6.	Sisa	Manga	
7.	Armar	Encarar	
8.	Falda	Cuerpo	
9.	Armador	Guía	
10.	Pestaña	Margen	

RESUMEN TECNICO

ENSAMBLE Y ACABADO DE CAMISA

1. UNIR HOMBROS

ALTERNATIVA 1

En máquina sobrehiladora con
puntada de seguridad

ALTERNATIVA 2

Unir hombros entalegados

ALTERNATIVA 3

En máquina plana y sobrecoser

ALTERNATIVA 4

Unir hombros con armador

2. PROCESO OPERACIONAL PARA PEGAR CUELLO

- Prender cuello a camisa
- Asentar cuello

3. PEGAR MANGAS

ALTERNATIVA 1

En máquina sobrehiladora con puntada de seguridad.

ALTERNATIVA 2

En máquina montamangas.

ALTERNATIVA 3

En máquina plana cosiendo y sobreco-
siendo.

4. CERRAR COSTADOS

ALTERNATIVA 1

En máquina sobrehiladora con puntada de seguridad.

ALTERNATIVA 2

En máquina de codo.

ALTERNATIVA 3

En máquina plana. Cosiendo y sobreco-siendo.

5. PROCESO OPERACIONAL PARA PEGAR PUÑOS

- Pegar puño
- Asentar puño

6. ALTERNATIVAS PARA DOBLADILLAR CAMISA

- 1- Dobladille camisa deportiva con dobladillador de $\frac{1}{8}$ ".
- 2- Dobladille con $1 \frac{1}{2}$ cm de ancho.
- 3- Dobladille camisa de tejido de punto con sobrehiladora y puntada invisible.
- 4- Dobladille camisa de calle con dobladillador de $\frac{1}{8}$ "

7. PROCESO OPERACIONAL PARA OJALAR

- Marcar el primer ojal.
- Ojalar utilizando guía.

8. PROCESO OPERACIONAL PARA BOTONAR

- Marcar el 1er botón.
- Utilizar guía. De lo contrario marque todos los botones.

9. PROCESO OPERACIONAL PARA REVISAR

- Revise por el derecho y por el revés
- Revise frentes
- Revise cuellos
- Revise bolsillos
- Revise espaldas
- Revise costados
- Puños
- Doblados
- Espaldas
- Pula con tijera

10. PROCESO OPERACIONAL PARA PLANCHAR

- Graduar temperatura de plancha
- Planche almilla
- Planche cuellos
- Planche mangas
- Planche frentes
- Planche espaldas
- Prehorme cuellos

11. PROCESO OPERACIONAL PARA EMPACAR

- Doblar camisa
- Colocar alma
- Fijar con alfileres
- Colocar taco
- Colocar mariposa
- Prender etiqueta
- Introducir en el empaque
- Sellar el empaque

RESPUESTAS A LOS EJERCICIOS

EJERCICIO 1

	Gollete	Sisa	Hombros	Mangas
Espaldas Y Frentes			X	
Cuellos	X			
Mangas		X		
Puños				X

EJERCICIO 2

Dobladillador de $\frac{1}{8}$ "

El botón

Se presenta algún problema que impida la terminación del ojal.

Al empezar y terminar pespuntos.

Según el material.

RESPUESTA A LA PRUEBA FINAL

1.	Atraque	Remate	X
2.	Cimbra	Refuerzo	X
3.	Flojo	Frunce	X
4.	Pestaña	Costura	
5.	Coser	Sobrecoser	
6.	Sisa	Manga	
7.	Armar	Encarar	
8.	Falda	Cuerpo	
9.	Armador	Guía	X
10.	Pestaña	Margen	X

GRUPO DE TRABAJO

Instructor: **SOLEDAD GUTIERREZ DE PARRA**
(Regional Medellín)

JUDITH BERNAL
(Regional Pereira)

Profesional: **CARLOS TARQUINO**