



NIBIO

NORSK INSTITUTT FOR
BIOØKONOMI

Bagadeaddji boazoorohagaid areálaáššiiguin bargui

NIBIO RAPORTA | VOL. 9 | NR. 111 | 2023



Finn-Arne Haugen
Kárta ja statistihkka divišuvdna

TITTEL/TITLE

Bagadeaddji boazoorohagaid areálaáššiiguin bargui

FORFATTER(E)/AUTHOR(S)

Finn-Arne Haugen

DATO/DATE:	RAPPORT NR./ REPORT NO.:	TILGJENGELIGHET/AVAILABILITY:	PROSJEKTNR./PROJECT NO.:	SAKSNR./ARCHIVE NO.:
07.09.2023	9/111/2023	Rabas	52399-3	22/00163
ISBN:	ISSN:	ANTALL SIDER/ NO. OF PAGES:	ANTALL VEDLEGG/ NO. OF APPENDICES:	
978-82-17-03348-6	2464-1162	24	0	

OPPDRAAGSGIVER/EMPLOYER:

Eanadoallo- ja biebmodepartemeanta

KONTAKTPERSON/CONTACT PERSON:

Silje Trollstøl

STIKKORD/KEYWORDS:

Boazodoallu, areálaáššit, areálaplánen

FAGOMRÅDE/FIELD OF WORK:

Almmolaš plánen

SAMMENDRAG/SUMMARY:

Bagadeaddji lea čállojuvvon boazoorohagaide veahkin sin bargui sihkarastit boazoealáhusa beroštumiid areálaplánain. Divvojuvvojit garra gáibádusat dasa mo boazoealáhus galgá vuhtiiváldojuvvot almmolaš plánemis. Plána- ja huksenláhka regulere suohkanlaš ja regionála š areálaplánema. Plána- ja huksenláhka válddaha sihke areálaplánaid sisdoalu ja gáibádusaid plánaproseassaide. Plána mieldeváikkuheapmái, gulaskuddamii ja konsultašuvdnii galgá sihkarastit boazodoalu oassálastima plánaproseassain. Dasa lassin lea stáhtahálddašeaddjis boazodoalloeiseváldin ja Sámedikkis guovddáš rollat. Plánaeiseváldiin lea ovddasvástáduš organiseret plánaproseassaid dohkálaš vuogi mielde. Lea hirbmat deatlaš boazoealáhussii aktiivvalaččat oassálastit plánaproseassaide. Plánaeiseválddit leat sorjavaččat dárkilis dieđuin ealáhusa eanangeavaheami birra jus galget sáhttit dan vuhtiiváldit plánain. Deatalemos diehtogáldut lea orohatplánat, boazodoalu eanangeavahankárttat ja árbevirolaš máhtolašvuotta.

Eanangeavaheami almmolaš reguleren dáhpáhuvvá maiddái eará lánkaortnega bokte go plána- ja huksenlága. Deatalaččamusat leat energijabuvttadeami ja minerálaroggama doaibmalobit. Suodjalanplánat ja lánhčín ieš guđet lágan johtalemiide sáhttet maid váikkuhit boazodollui. Dákkár plánat čuvvot buorre muddui plána- ja huksenlága gáibádusa boazodoalu vuhtiiváldima ja boazodoalu sorrama birra. Areálaplánaid ja eará stuorát areáladoaibmaid oktavuodas galget váikkuhusat mat čuhcet boazodollui čielggaduvvot. Gáibiduvvo aktiivvalaš mieldeváikkuheapmi boazodoalu bealis ja ahte čielggadeaddjis lea beassanvejolašvuotta boazodoallofágalaš máhtolašvuhtii.

GODKJENT /APPROVED

Hildegunn Norheim

NAVN/NAME

PROSJEKTLEDER /PROJECT LEADER

Jo Jorem Aarset

NAVN/NAME



NIBIO

NORSK INSTITUTT FOR
BIOØKONOMI

Ovdasátni

Eanadoallo- ja biebmodepartemeanta lea NIBIO bivdán ráhkadit bagadanmateriála boazodollui. Bargu lea addojuvvon maŋŋil 2021/2022 boazodoallošiehtadusa bohtosiid. Oassi dán barggus gusto bagadeaddjái boazoorohagaid areálaáššiiguin bargui, man birra dát raporta lea.

Gávdnojit eanet bagadeaddjit areálaplánema ja plánaproseassaid birra mat leat rehkenastojuvvon plánaeiseválddiide. Gávdnojit maid bagadeaddjit areálaplánema ja boazodoalu birra. Eanemus áigeguovdilis bagadeaddjit gávdnojit listejuvvon raportta 5. siiddus. Dát bagadeaddjit leat adnojuvvon dán bagadeaddji ráhkadeami vuolggasadjin.

Almmolaš plánen lea biddjojuvvon viiddis láchkaortnega vuollai, mas lea hástaleaddji addit oanehis, muhto lihkká rievttis ja álkit áddehahtti bájuheami. Dán bagadeaddjis lea dahkkojuvvon álkidahttimat plánaproseassaid válddahusain ja ieš guđet oassádalliid rollain, maid gal lohkkat main lea plánafágalaš máhtolašvuolta sáhttet áddet aiddomeahttumit válddahuvvon. Bagadeaddji lea jurddašuvvon boazoealáhussii ja lea geahččaluvvon čállojuvnot nu ahte olbmoš galggašii leat ávki das, vaikko vel olbmos ii leat ge plánafágalaš máhtolašvuolta. Álkidahttimat leat danne leamaš dárbbaslaččat. Muhtun plánafágalaš doahpágiid teavsttas ii sáhte almmátge garvit.

Mii gáddit ahte maŋŋil go bagadeaddji lea praktihkalaččat geavahuvvon bohtet muhtumiin lea jurdagat rievdademiid birra mat sáhttet dahkkojuvnot buoridit sisdoalu. Sádde áinnas dákkár árvalusaid čállái. Dat bohtet árvoštallojuvnot váldot mielde bagadeaddji maŋit veršuvdnii.

Šiehtadusbealit nammadedje referánsajoavkku bargat bagadanmateriálain. Joavkkus leat leamaš mielde:

Anna Kristine Sokki Bongo, Norgga Boazosápmelaččaid Riikkasearvi
Per John Anti, Norgga Boazosápmelaččaid Riikkasearvi
Tom Lifjell, Norgga Boazosápmelaččaid Riikkasearvi
Håvard Alexander Hagen, Eanadoalldirektoráhtta
Biret Risten Eira, Tromssa ja Finnmárkku stáhtahálddašeadji
Silje Trollstøl, Eanadoallo- ja biebmodepartemeanta

Mii giitit referánsajoavkku anolaš oaiviladdimiin bagadeaddjin bargadetiin.

NIBIO bealis lea čuovvovaš olbmot leamaš mielde: Finn-Arne Haugen lea fágalaš ovddasvástideaddji, lea hábmen govvosiid ja čállán teavstta bagadeaddjái. Geir-Harald Strand lea veahkehan fágalaš bagadallamiin ja kvalitehtasihkkarastimiin. Jo Jorem Aarseth lea jođihan proševtta.

Ås, 06.01.2022

Hildegunn Norheim
Divišuvdnadirektevra

Sisdoallu

1	Álggahus	5
2	Deatalaš diehtogáldut maid boazoealáhus sáhhtá geavahit plánaproseassain	7
2.1	Diehtogáldut	7
2.2	Boazodoalu eanangeavahankárttat	7
2.3	Orohatplánat	8
2.4	Árbevirolaš máhtolašvuohta	8
3	Areálaplánen plána- ja huksenlága mielde	9
3.1	Nášunálaš vuordámušat ja plánat	9
3.2	Plánaproseassa suohkanlaš ja regionála plánat	9
3.3	Plánastrategiija	11
3.3.1	Áššemannodat ja sisdoallu	11
3.3.2	Boazoealáhusa váikkuhanvejolašvuođat	11
3.3.3	Stáhtahálddašeddji ja Sámedikki váikkuheapmi	11
3.4	Plánaprográmma	12
3.4.1	Áššemannodat ja sisdoallu	12
3.4.2	Boazoealáhusa váikkuhanvejolašvuođat	12
3.4.3	Stáhtahálddašeddji ja Sámedikki váikkuheapmi	13
3.5	Areálaplánat	14
3.5.1	Áššemannodat ja sisdoallu	14
3.5.2	Boazoealáhusa váikkuhanvejolašvuođat	15
3.5.3	Stáhtahálddašeddji ja Sámedikki váikkuheapmi	17
4	Sierralohpi plánas	19
4.1	Sierralohpeohcamiid árvoštallan	19
4.2	Áššemannodat ja boazoealáhusa váikkuhanvejolašvuođat	19
5	Doaimmat ja plánat eará láhkaortnegiid mielde	20
5.1	Dábálaš mearrádusat	20
5.2	Doaibmalobit	20
5.3	Suodjalanplánat	20
5.4	Skohterláhtut	20
6	Váikkuhusčielggadeamit	21
6.1	Gáibádusat ja sisdoallu váikkuhusčielggademiin	21
6.2	Ovddasvástideaddji eiseváldi	21
6.3	Boazoealáhusa váikkuhanvejolašvuođat	22

1 Álggahus

Dát bagadeaddji lea ráhkaduvvon boazoorohagaid várás ja lea rehkenastojuvvon veahkkin barggus sihkkarastit boazoealáhusa beroštumiid plánaproseassain. Areálaplánat leat deattuhuvvon ja doaimmat mat gieđahallojuvvojit plána- ja huksenlága mielde , muhto plánat ja doaimmat eará láhkaortnegiid mielde leat maid máinnašuvvon.

Sámi boazodoallorievttis lea vuoddu áiggiid čađa geavaheamis ja dáhpevierus sámi boazodoalloguovllu siskkobealde. Boazodoallu lea regulerejuvvon boazodoallogá čađa mii lagabut meroštallá dáid vuoigatvuođaid sisdoalu, ja maid stivrema ja doaimmaheami regulerema. Dán fertejit plánaeiseválddit árvvoštallat ja ii ge sáhte hilgojuvot areálaplánaid bokte.

Divvojuvvojit garra plánat dasa mo deasta boazodollui galgá vuhtiiváldojuvvot plánain ja doaimmaid čađaheamis. Vuoddoláhka nanne ahte suohkanlaš, regionála ja stáhtalaš eiseválddit leat geatnegahttojuvvon dahkat deastta sámi kultuvrii, ealáhusdoaimmaheapmái ja servodateallimii fáddán earenoamáš gieđahallamii ja árvvoštallamii servodatplánemis dábálaččat, ja areálaplánemis earenoamážit. Dát geatnegasvuohta čuovvu maid mearrádusaid ILO-konvenšuvnnas nr. 169 álgoálbmogiid ja čearddalaš álbmogiid hárrái. Plána- ja huksenlága § 3-1 nanne ahte barggut ja deasttat lága mielde plánema oktavuodas ea. ea. lea «sihkkarastit luondduvuođu sámi kultuvrii, ealáhusdoaimmaheapmái ja servodateallimii ».

Lágidit dilálašvuođaid mieldeváikkuheapmái lea deatalaš oassi plánaeiseválddiid ovddasvástádusas. Mieldeváikkuheapmi máksá ahte boazoealáhusas lea riekti oassálastit plánaproseassain mat sáhttet váikkuhit boazodoalu, ja sin ovdii galget buktojuvot konkrehtalaš plánaárvalusat cealkimii ovdal go dat mearriduvvojit. Dát guoská sihke áššiide mat gieđahallojuvvojit plána- ja huksenlága mielde, ja áššiide mat gieđahallojuvvojit eará láhkaortnega mielde gos areálat háldejuvvojit dihto ulbmiliidda.

Konsultašuvdnariecti addá sámi beroštumiide rievtti konsulterejuvvo áššiin mat gusket sidjiide njuolga. Dat guoská áššiide maid stáhtalaš eiseválddit ja vuollásaš doaimmat, fylkagielddat ja gielddat gieđahallet, Konsultašuvdnariecti lea vuoigatvuođavuodduvuvvon sámelágas, muhto maiddái gávdno dat ILO-konvenšuvnnas nr. 169. Konsultašuvnnat galget sihkkarastit ahte sámi beroštumit árrat bohtet plánaproseassaide mielde, ja ahte lea duohta vejolašvuohta váikkuhit mearrádusaid. Ulbmil konsultašuvnnaiguin lea juksat Formålet med konsultasjoner er å oppnå enighet om foreslåtte tiltak.

Vuolábealde listtus oainnát bagadeddjiid mat leat rehkenastojuvvon plánaeiseválddiide. Daid sáhtta maid boazodoallu atnit jus lea dárbu čiekŋalat dieđuid oažžut plánaproseassaid birra go daid maid dát bagadeaddji addá.

- Boazodoallu ja plána- ja huksenláhka, Eanadoallo- ja biebmodepartemeanta 2021.
Liŋka: <http://regjeringen.no/no/dokumenter/reindrift-og-plan-og-bygningsloven/id2846344/>
- Gielddaplána areáloassi, Gielda- ja guovlodepartemeanta 2021.
Liŋka: <http://regjeringen.no/no/dokumenter/kommuneplanens-areal/id2845096/>
- Váikkuhuvvotplánaide plána- ja huksenlága mielde, Gielda- ja guovlodepartemeanta 2021.
Liŋka: <https://regjeringen.no/no/dokumenter/veileder-om-konsekvensutredning-for-planer-etter-plan-og-bygningsloven/id2864622/>
- Sámedikki plánaveahkki, Sámediggi 2021.
Liŋka: <http://sametinget.no/areal-klima-og-miljo/nyttige-ressurser/sametingets-planveileder-dokument/>
- Bagadeaddji gielddaide ja fylkagielddaide konsultašuvnnaid birra sámi beroštumiiguin. Gielda- ja guovlodepartemeanta 2021.
Liŋka: <http://regjeringen.no/no/dokumenter/veileder-for-kommuner-og-fylkeskommuner-om-konsultasjoner-med-samiske-interesser/id2868782/>
- Mieldeváikkuheapmi plánemis, Gielda- ja guovlodepartemeanta 2014.
Liŋka: <http://regjeringen.no/no/dokumenter/Medvirkning-i-planlegging/id764244/>

- Geldaplánaproseassa – servodatoassi – doalbmasoassi, Birasgáhttendepartemeanta 2012.
Lijka: <http://regjeringen.no/no/dokumenter/kommuneplanprosessen-samfunnsdelen/id679401/>
- Suohkanlaš plánastrategiija, Birasgáhttendepartemeanta 2011.
Lijka: <http://regjeringen.no/no/dokumenter/kommunal-planstrategi/id652436/>

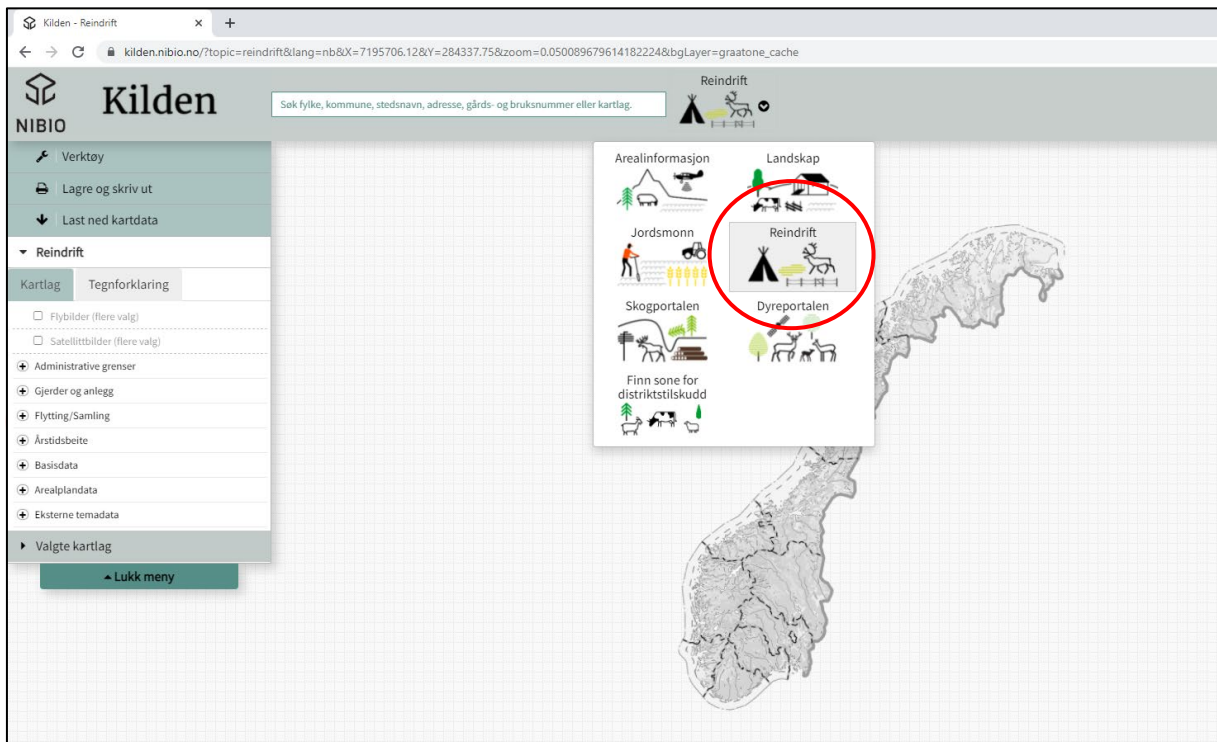
2 Deatalaš diehtogáldut maid boazoealáhus sáhtta geavahit plánaproseassain

2.1 Diehtogáldut

Go boazorohagat oassálastet plánaproseassain de lea deatalaš ahte sii veahkehit nu dárkilis ja rivttes dieđuiguin go vejolaš boazodoalu areálageavaheami birra. Oaiveáššálaččat leat golbma diehtogáldu mat leat orohagaide áigeuovdilat geavahit: Boazodoalu eanangeavahankárttat, orohatplánat, ja árbevirolaš máhtolašvuohta.

2.2 Boazodoalu eanangeavahankárttat

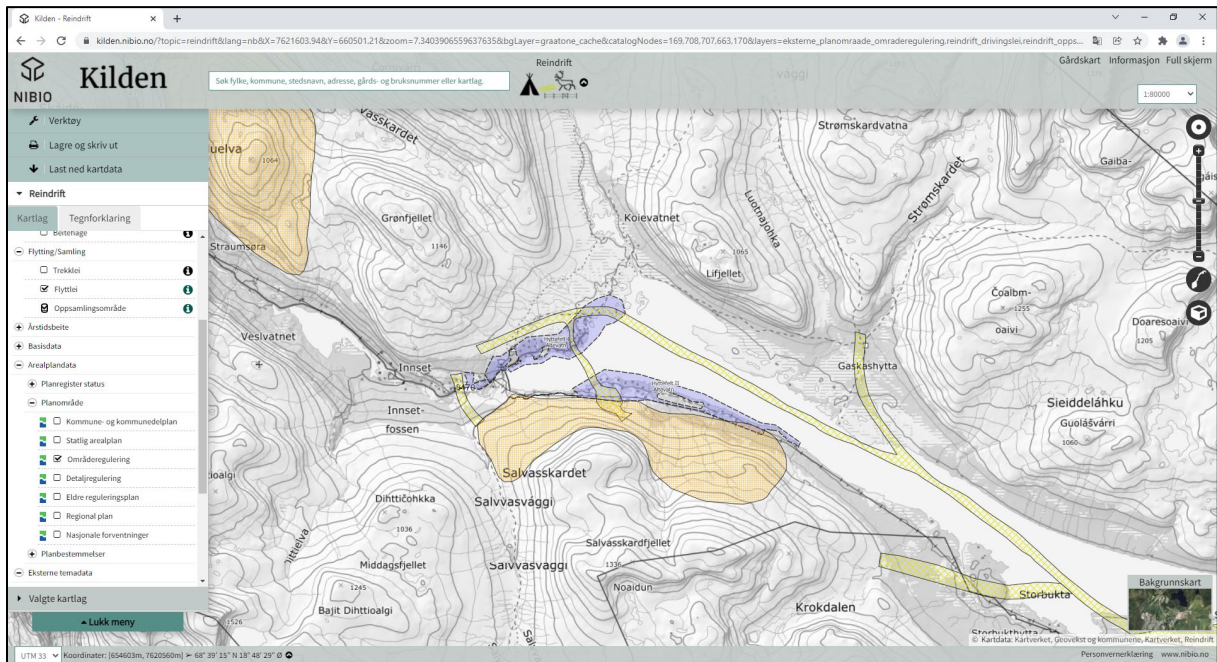
Boazodoalu eanangeavahankárttat leat gávdnamis kártauskkádagas <http://kilden.nibio.no>. Go galggat oažžut ovdan boazodoallokárttaid, de deaddil symbola «Boazodoallu» ja vällje «fáddákárta» menyas gurot bealde (geahča govvosa 1). Guovdduš vai oainnat sávvojuvvon guovllu.



Govus 1. Álggahangovva kártauskkádagas kilden.nibio.no ja mo oažžut ovdan boazodoalu eanangeavahankárttaid

Kárttat čájehit váldosárgosiid boazorohagaid eanangeavaheamis. Orohagat fertejit dárkkistit leat go kárttat riehta gustojeaddji eanangeavaheami ektui, nu ahte gielda sáhtta kárttaid vuodđun atnit go galget vuhtiiváldit boazoealáhusa eanandárbbuid. Jus orohagat oaivvildit ahte kárttain leat meattáhusat ja váillit fertejit sii veahkehit ođasmahttit kárttaid. 2022 mielde galget buot orohagat sáhttit áigeuovdilin iežaset eanangeavahankárttaid web-čovdosa bokte. Mo dat dahkkojuvvo lea čilgejuvvon Eanadoalodirektoráhta neahttasiiddus

<http://www.landbruksdirektoratet.no/nb/reindrift/ordninger-for-reindrift/ajourhold-av-reindriftens-arealbrukskart>



Govus 2. Oassi boazodoalueanangeavahankarttas kilden.nibio.no mii čájeha johtingeainnuid (fiskes ivdni), guovlluid gosa bohccuid čohkke (oránša ivdni) ja regulereplána bartaguvlvi Álddesjávrris, Beardu suohkanis (alit ivdni)

2.3 Orohatplánat

Orohatplánat leat boazoealáhusa iežas plánat ja galget ea.ea. sisttisdoallat dieđuid mat leat áššáigullevaččat áimmahuššat boazodoalu almmolaš plánemis. Orohatplánat leat deatalaš vuodđun eiseválddiide plánaproseassain. Boazoorohagat berrejit dieđihit gielddaide orohatplána ráhkadeami birra nu ahte gieldda máhtolašvuhta ja ipmárdus boazodoalu eanangeavaheami birra nannejuvvo. Lea deatalaš ahte mearriduvvon orohatplána sáddejuvvo guoskevaš gielddaide, fylkagielddaide ja stáhtahálddašeaddjái. Lea maid ovdamunnin jus kárttat leat olámuttus Interneahta bokte, ovdamearkka dihtii stáhtahálddašeaddji dahje NBR interneahhtasiidduin.

2.4 Árbevirolaš máhtolašvuhta

Árbevirolaš máhtolašvuhta lea guovddáš oassi máhttovuodus plánaproseassain. Dat lea deatalaš dan dihtii ahte almmolaš eiseválddit galget oazžut odastuvvon ja eanet bienalaš máhtolašvuoda orohagaid eanangeavaheami birra go dat mii ovdanbohtá orohatplánas ja eanangeavahankárttain. Ollu árbevirolaš máhtolašvuodas lea njálmmálaš ja ásahuvvon muosáhusaid ala buolvvaid čađa. Seammás dat joatkevaččat ovdánahttojuvvo molsašuddi eavttuid ja ovdehusaid mielde boazodoalus. Nu ahte šaddá vejolaš váldit dákkár dieđuid mielde plánaproseassaide, de lea mearrideaddji ahte boazoealáhus bohtá ja oassálastá čoačkkimiidda ja doaluide mat dollojuvvojit plánaproseassa oktavuodas. Plánaeiseválddit galget láhčit earenoamážit dilálašvuodaid nu ahte badjeolbmot sáhttet oassálastit, ovdamearkka dihtii sierra čoačkkimiid bokte, jus dat lea dárbbalaš aktiivvalaš oassálastimii. Dát čuovvu sihke plána- ja huksenlágas § 5-1 ja ILO-konvenšuvnnas nr. 169.

3 Areálaplánen plána- ja huksenlága mielde

3.1 Nášunálaš vuordámušat ja plánat

Nášuvnnalaš vuordámušat regionála ja suohkanlaš plánemii ráhkaduvvojit juohke njealját jagi. Dása gullet maid vuordámušat dasa mo boazodoallu galgá vuhtiiváldojuvvot regionála ja suohkanlaš plánemis. Nášuvnnalaš vuordámušat ráhkadit vuodu regionála ja suohkanlaš plánastrategiijaiide, ja stáhtalaš eiseválddiid oassálastimii plánaproseassain, dás vuolde maid vejolaš vuostecealkámušat. Vuodđun áimmahuššat boazoealáhusa suohkanlaš ja regionála plánemis sáhttet boazoorohagat čujuhit nášuvnnalaš vuordámušaide iežaset ákkastallamis eiseválddiid ektui. Dát álelassii gustojeaddji dokumeanta « Nášuvnnalaš vuordámušat suohkanlaš ja regionála plánemii » sáhtta ohccojuvvot neahttasiiddus <http://regjeringen.no>.

Departemeanta sáhtta bivdit ovttá gieldda ráhkadit gielddaplána areálaoasi dahje regulerenplána jus lea dárbbášlaš deatalaš stáhtalaš dahje regionála huksen-, rusttet-, dahje suodjalandoaimmaid gežil. Departemeanta sáhtta maid ieš ráhkadit ja mearridit dákkár plánaid, ja loaiddasta dalle gielddastivrra váldái. Plánaproseassa lea dalle nu go lea válddahuvvon kapihttaliin 3.4 ja 3.5.

Departemeanta sáhtta mearridit ahte loahpalaš doaibmalohpi elfápmobuvttadanrusttegi energiijalága, čáhceresursalága dahje čázadatregulerenlága mielde galgá almmá man ge haga váikkuhit stáhtalaš areálaplánen. Dákkár mearrádus ii sáhte guoddaluvvot, muhto boazoealáhus galgá fátmastuvvot prosessi ovdal go doaibmalohpi addojuvvo (geahča kapihttal 5).

Jus stáhtalaš areálaplána sáhtta oažžut njuolgo mearkašumi sámi kultuvrii, ealáhusdoibmii ja servodateallimii, de galget čadahuvvot konsultašuvnnat Sámedikkiin ja eará guoskevaš sámi beroštumiiguin. Ii sáhte ovddidit vuostecealkámuša stáhtalaš areálapláni (eanet diedut konsultašuvnna ja vuostecealkámuša birra, geahča kapihttal 3.5.2).

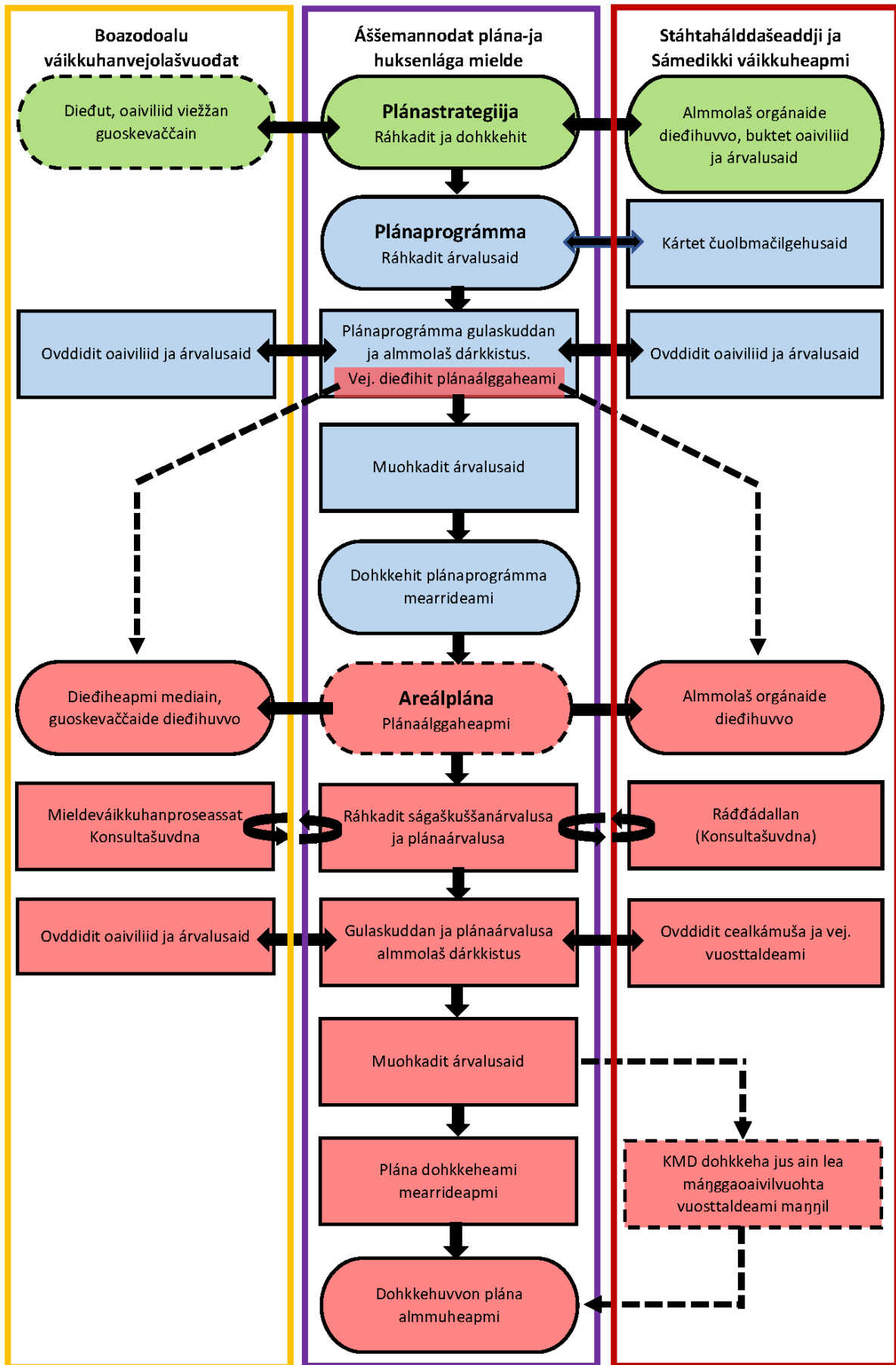
3.2 Plánaproseassa suohkanlaš ja regionála plánat

Plána- ja huksenlága § 3-1 nanne ahte barggut ja deasttat plánemiin lága mielde ea.ea. lea «sihkkarastit sámi kultuvrra, ealáhusdoaimma ja servodateallima ».

Lága ovdabargguin lea dát čiekŋuduvvon: «Sámi kultuvra ja eallinvuohki lea álo leamaš nannosit čadnojuvvon lundui, belohakkii rašis lundui, ja lea dan dihtii sorjavaš buori resursahálddašeamis. Plánema ja ášševáldmaštemiid oktavuodas lea deatalaš vuhtiiváldit ovddeš sisabahkkemiid seamma guovllus. Boazodoallu lea sámi ealáhus ja deatalaš oassi sámi kultuvrra materiálalaš vuodus. Doppe gos boazodoalloberoštumit guoskkahuvvojit galget oppalaš váikkuhusat plánain ja doaimmain ovttaskas boazoorohaga siskkobealde árvvoštallojuvvot.».

Govus 3 boahhte siiddus čájeha šemáhtalaš ovdanbuktima plánaproseassain suohkanlaš ja fylkasuohkanlaš plánemis. Ieš guđet oasit plánaproseassas leat čájehuvvon ruoná, alit ja rukses ivnniin. Govvošis leat dasa lassin golbma «stoalpu» (rámmat): Sáhpesrukses stoalpu čájeha gieldda/fylkkagieldda áššemannodaga plánabarggus. Fiskes stoalpu čájeha boazoorohagaid mieldeváikkuhanvejolašvuodaid ja goas plánaproseassas mieldeváikkuheapmi galgá dáhpuhuvvat. Rukses stoalpu čájeha dan seamma stáhtahálddašeadji ja Sámedikki ovddas. Seamma ivdnegeavaheami oaidnit mii čuovvu čilgejeaddji teavsttas kapihttal 3 loahpas. Dat mii konkrehtalaččat gusto boazodoalu váikkuhanvejolašvuodaide, lea máinnašuvvon sierra vuollekapihttaliin mat leat merkejuvvon fiskes rámmain.

Seammalágan prinsihppa plánaproseassaide mat leat čájehuvvon govvošis 3 gusto maiddá eará doaimmaide ja plánaide mat giedahallojuvvot eará láchkaortnega go plána- ja huksenlága mielde. Dat lea válddahuvvon kapihttaliin 5 j 6.



Govus 3. Áššemannodat areáplánema oktavuođas plána- ja huksenplána mielde

3.3 Plánastrategiija

3.3.1 Áššemannodat ja sisdoallu

Gielddastivra giedahallá **Suohkanlaš plánastrategiija** unnimusat oktii juohke válgaáigodagas. Plánastrategiija galgá sistsidoallat gielddaid plánadárbbuid ságaškuššama, dás vuolde maid guhkit áiggi eanangeavaheami. Dát fátmasta maid geatnegasvuodasihkkarastit luondduvuođu boazodollui sámi ealáhussan. Plánastrategiija sáhtá maid leat reaidun almmustahttit vejolaš riidduid boazodoalu ja eará beroštumiid gaskkas, mat maŋŋil sáhttet čovdojuvvot plánaproseassaid čađa. Galgá oktavuoha váldojuvvot stáhtahálddašeaddjiin boazodoalloeiseváldin go plána guoskkaha boazoguohtuneatnamiid. Giella berre lágidit dilálašvuođaid mieldeváikkuheapmái daidda geaidda guoská plánastrategiijain bargu, muhto lágas ii leat gal gáibádus. Plánastrategiija árvalus galgá almmuhuvvot unnimusat 30 beavvi ovdal go gielddastivrras giedahallojuvvo.

Regionála plánastrategiijas lea ulbmil movttiidahttit fysalaš, biraslaš, dearvvasvuodalaš, ekonomalaš, sosiálalaš, kultuvrralaš ovdáneami guovllus. Fylkadiggi lea regionála plánaeiseváldi. Regionála plánastrategiija galgá ráhkaduvvot unnimusat oktii juohke válgaáigodagas, ja dat galgá čielggadit dárbbu regionála plánaide, dás vuolde maid plánat boazodollui. Árvvoštallamis galgá vuhtiiváldojuvvot ahte leat go plánadárbbut gielddarájaid badjel, riiddut boazodoalu ja eará beroštumiid gaskkas, ja mo areáladilálašvuohta ovttaskas boazoorohagas guovllus lea. Boazodoalus lea dárbu stuorra jotkkolaš areálaide, mat dájvja rasttildit gieldda- ja fylkkarájaid. Boazodoalu eatnamiid áimmahuššamis leat dakko bokte regionála sierrasárgosat maid ferte geahččalit čoavdit regionála perspektiivvas, vejolaččat maid gielddaid gaskasaš plánaovttasbarggus. Plánastrategiija galgá válddahit mo boazodoallu galgá mieldeváikkuhit plánaproseassa.

3.3.2 Boazoealáhusa váikkuhanvejolašvuođat

Giella/fylkagiella berre, muhto ii leat geatnegahtton, čadahit mieldeváikkuhanproseassaid plánastrategiija ráhkadettiin. Strategiijaárvalus galgá almmuhuvvot unnimusat 30 beavvi ovdal giedahallojuvvo gielddastivrras/fylkadikkis. Dán áigodagas sáhtá boazodoallu ieš váldit oktavuoda gielddain/fylkagielddain ja buktit ruovttoluottadieđu plánastrategiija árvalusain, oainnusmahttit mo boazodoallu geavaha eatnamiid ja makkár eatnamat leat earenoamáš deatalaččat. Sáhttet maiddái addojuvvot cealkámušat dasa makkár vuordámušat sis leat mieldeváikkuheapmái boahitevaš plánaproseassain.

3.3.3 Stáhtahálddašeaddji ja Sámedikki váikkuheapmi

Stáhtahálddašeaddji boazodoalloeiseváldin sáhtá cealkámuša buktit suohkanlaš plánastrategiija birra, ja maid buktit cealkámuša fáttáid birra mat berrejit mielde váldojuvvot. Fylkasuohkan ráhkada regionála plánastrategiija ovttasbargguin gielddaiguin ja stáhtalaš orgánaiguin, ea. ea. Stáhtahálddašeaddjiin boazodoalloeiseváldin, ja maid organisašuvnnaiguin ja institušuvnnaiguin maidda plánabargu guoská. Doahpagis «ovttasbargu» gávdno ahte almmolaš orgánaiguin lea stuorra váikkuhanváldi dasa maid regionála plánastrategiija galgá fátmastit.

Sámediggi sáhtá cealkámuša buktit suohkanlaš plánastrategiijaide ollislaš árvvoštallama ektui mii guoská sámi kultuvrii, ealáhusdoaimmaheapmái ja servodateallimii. Sámediggi galgá nu go eará almmolaš orgánat ovttasbargat fylkagielddain guvllolaš plánastrategiija ráhkadettiin.

3.4 Plánaprográmma

3.4.1 Áššemannodat ja sisdoallu

Gielda galgá ráhkadit plánaprográmma buot gielddaplánaid vástte, ja maid regulerenplánaid vástte main sáhttá šaddat mearkkašahtti váikkuhus birrasii ja servodahkii.

Fylkagiielda galgá ráhkadit plánaprográmma buot regionála plánaid vástte.

Plánaprográmma ráhkaduvvo ovdal ieš dan plánaproseassa, vejolaččat ovttas plánastrategiija ráhkademiin. Plánaprográmma galgá ea.ea. válldahallat plána ulbmila, plánaproseassa mas lea áigemearit ja oassálastit, lágideami mo boazodoalu ja earáid mieldeváikkuheapmi galgá sihkkarastojuvvot, ja mo vejolaš konsultašuvnnat galget lágiduvvot. Plánaprográmma galgá maid válldahit dárbbuid ja gáibádusaid váikkuhusčielggadeapmái. (geahča se kapihtal 6 váikkuhusčielggademiid birra). Plánaprográmma berre maid almmuhit váikkuhusčielggadeami metodihka ja mo dárbbášlaš máhtolašvuohta árvvoštallat váikkuhusaid boazodollui galgá háhkkojuvvot. Berre maid ovdanboahit ahte divvojuvvo gáibádus boazodoallofágalaš máhtolašvuhtii go váikkuhusat boazodollui galget čielggaduvvot. Plánaprográmmaárvalus galgá sáddejuvvot gulaskuddamii ja biddjojuvvot almmolaš dárkkistussii mas lea áigemearri mii lea unnimus guhtta vahku ovdal go plánaeiseválddit mearridit plánaprográmma.

3.4.2 Boazoealáhusa váikkuhanvejolašvuodát

Plánaprográmma lea deatalaš áššebábir boazodollui danin go dat válldaha mo boahhtevaš plánaproseassa konkrehtalaččat galgá dáhpáhuvvat, makkár dárbbuid plána galgá gokčat ja mii galgá čielggaduvvot váikkuhusčielggadeamis. Dán muttus mearriduvvo máhtolašvuodavuodđu mii galgá leat vuodđun joatka plánemis. Jus gielddas ovdagihtii lea buorre máhtolašvuohta ealáhusa dárbbuid ja dilálašvuođa birra, sáhttet sii árrat plánaproseassas vuhtiiváldit boazodoalloberoštumiid. Danin lea earenoamáš deatalaš ahte orohagat leat árrjalaččat dán muttus. Giielda berre bovdet boazoorohagaid čoahkkimiidda go plánaprográmma ráhkaduvvo. Jus dát ii dáhpáhuva sáhttet orohagat bivdit dan. Giielda galgá sáddet plánaprográmma gulaskuddamii orohagaide maid dat guoská. Deatalaš čuoggát maidda orohagat sáhttet árvvoštallat addit ruovttoluottadieđu sáhttet leat:

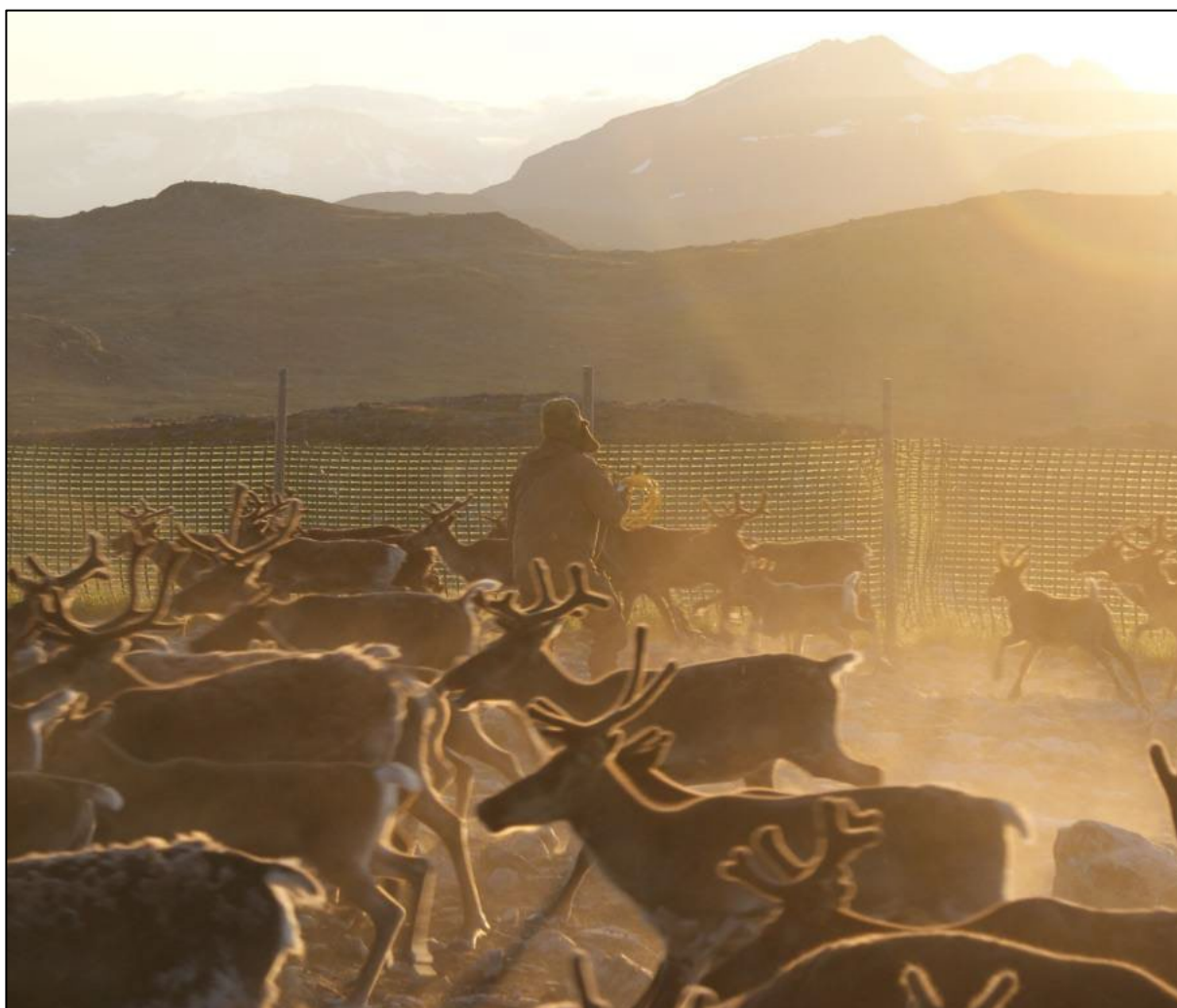
- Leat go boazoorohagaid dárbbut ja beroštumit váldon mielde válldaheapmái das maid plána galgá fátmastit?
- Leat go eará válldahuvvon areáladárbbut mat sáhttet guoskkahit boazodoalu eatnamiid almmá ahte dat leat dárbbášlaččat máinnašuvvon?
- Gokčat go gáibádusat váikkuhusčielggadeapmái daid jáhkehahtti váikkuhusaid mat plánas sáhttet leat ealáhussii?
- Leat go gáibádusat boazodoallofágalaš máhtolašvuhtii sutnje gii galgá doaimmahit váikkuhusčielggadeami doarvái válldahuvvon?
- Mo galgá mieldeváikkuheapmi boazodoalus dáhpáhuvvat? Ovdamearkka dihtii leat go plánejuvvon doaimmat doarváilaččat, leat go buot buot guoskevaččat válldojuvvon mielde, lágiduvvo go čoahkkimiidda, leat go deaivvadanbáikkid ja ovdánanplána plánaproseassas realisttalaš boazoealáhusa bargodilálašvuođa ektui?
- Galget go konsultašuvnnat čađahuvvot? Jus eai, lea go konsultašuvnageatnegasvuohta árvvoštallojuvvo (Eanet konsultašuvnnaid birra geahča kapihtal 3.5.2).

- Lea go gáibádus ahte buot sárggastusat ja plánaárvalusat galget ovdanbuktojuvvot buriid govvidemiiguin? Orohagat berrejit leat čielgasat das ahte dát fertejit dahkkojuvvot nu ahte sii nákkejit árvvoštallat plánaárvalusaid váikkuhusaid. 3D sárggastusat leat hirmat ávkkálaččat dán ulbmilii ja earenoamáš áigeovdilat regulerenplánaid oktavuodas.

3.4.3 Stáhtahálddašeaddji ja Sámedikki váikkuheapmi

Stáhtahálddašeaddji bozodoalloeiseváldin berre veahkehit dasa ahte áigeovdilis áššečuolmmat mat guoskkahit bozodoalu leat bures válldahuvvon plánaprográmmas. Gulaskuddancealkámušas plánaprográmmii galgá stáhtahálddašeaddji earenoamážit deattuhit váikkuhusa maid plána sáhtta mielddisbuktit bozodoalloealáhussii ja dárkkistit ahte gáibádus plánaprográmmii gustojeaddji láhkaortnegis lea devdojuvvo. Stáhtahálddašeaddji berre maid veahkehit dasa ahte plánaeiseválddis lea oktavuoha guoskevaš bozoorohagaiguin plánaprográmma ráhkadettiin.

Sámediggi árvvoštallá oppalaččat plánaprográmma sámi kultuvrra, ealáhusdoaimmaheami ja servodateallima oktavuodas, dás vuolde maid mieldeváikkuhanlágideami plánaproseassas ja vejolaš konsultašuvdnadárbbuid sámi beroštumiiguin.



Eallu gárddis. Govva Erlend Winje, NIBIO

3.5 Areálaplánat

3.5.1 Áššemannodat ja sisdoallu

Gielddaplána sisttisdoallá **areáloasi** ja **servodatoasi**. Gielddaplána galgá váldot árvvoštallama vuollai unnimusat oktii váлгаáigodagas. Gielddastivra mearrida dalle lea go dárbu johtui bidjat plánaproseassa, vai galgá go vejolaš gustojeaddji plána bisuhuvvot. Giella galgá lágídit dilálašvuodaid govda mieldeváikkuheapmái boazodoalloeláhusii plánabargguin barggadetttiin. Gielddaplánat sáhttet maid johtuibidjat konsultašuvdnageatnegasvuoda guoskevaš sámi beroštumiiguin. Go plánaárvalus gávdno galgá plána sáddejuvvot gulaskuddamii guoskevaš áššeoasálaččaide ja almmolaš eiseválddiide, ja maid almmusindahkkojuvvot almmolašvuhtii.

Gielddaplána servodatoassi galgá válddahit deatalaš hástalusaid gieldda ovddas ja mii dat galgá dahkkojuvvot vuostáiváldit hástalusaid. Gielddat mat leat siskkobealde sámi boazodoalloguovllu galget unnimusat vuoruhit ja bidjat strategiijaid mat leat dárbbaslaččat sihkkarastit areálavuođu boazodollui guhkit áigái.

Gielddaplána areáloassi lea huksejuvvon servodatoasi ala ja galgá čájehit váldosárgosiid areálageavaheamis plánaáigodagas. Olles gieldda areála várrejuvvo dalle ieš guđet lágan vuoruhuvvon areálaulbmiliidda. Areáloassi sisttisdoallá plánakárttaid, plánaválddahusa, pláneamearrádušaid, njuolggadusaid ja váikkuhusčielggadeami. (geahča kapihtal 6 váikkuhusčielggadeamiid birra). Gielddain gos lea boazodoalloguovllut galget boazodoalu eatnamat siskkilduvvot areálaulbmilii «ELOB» (Eanadoallu-, Luondu-, Olgoáibmoeallin- ja Boazodoalloguovllut čohkkejuvvon ovttá kategoriija vuollai). ELOB-guovllut sáhttet juhkkojuvvot guovtti vuolleulbmilii, gos eatnamat boazodoalu guohtun-, rátkka-, ja mearkungárdit, guodoheadjebarttat, ja meahccenjuovvanrusttegat leat mielde dás «areála dárbbaslaš eanandoallo-, boazodoallo- ja dálлуigulli ealahusdoaimmaide». Nubbi vuolleulbmil lea guovllut gosa sáhtta oažžut lobi biedgguid hukset ássan-, astoáigge- dahje ealahushuksehusaid mat eai adnojuvvo oassin eanadoalus dahje boazodoalus. Vejolaš doaimmat dán vuolleulbmilis fertejit liikká leat čilgejuvvon eará beroštumiid ja suorgelágaid ektui. Juridihkalaš čadni mearrádušat areálaulbmilii ELOB eai sáhte leat vuostálagaid boazodoallogá mearrádušai mat mat gusket boazodoalu eanageavaheapmái ja ásahuvvon vuoigatvuodáide. Deastaavádagat mat čájehit deatalaš boazodoalloguovlluid berrejít biddjojuvvot areálaplánaide. Sáhttet čadnojuvvot njuolggadusat ja juridihkalaš čadni mearrádušat dasa mo boazodoallu galgá vuhtiiváldojuvvot deastaavádagain. Guovlluin mat leat ráfohuvvon boazodoalu vuostá lea láhkavuodđu boazodoallogá ja daid ii sáhte areálaplána reguleret. Gielddaidgaskasaš plánaovttasbargu sáhtta leat ulbmillaš sihkkarastit boazodoalu dárbbuid bisuhit oktalaš eatnamiid gielddarájáid badjel.

Regulerenplána lea bienalaš plána dihto guvlui. Dat sisttisdoallá areálaplánakárttaid masa gullet mearrádušat mat albmadi geavaheami, suoji ja hábmema guohtuneatnamiin ja fysalaš birrasiin. Regulerenplána sáhtta ráhkaduvvot guovloreguleremin dahje bietnareguleremin. Regulerenplánain main ulbmil lea ovdamearkka dihtii barta-, geaidnu- ja industriijahuksen galgá deasta boazodollui árvvoštallojuvvot seamma láhkai go gielddaplána areáloasis dahkkojuvvo. Sáhtta divvojuvvot gáibáduš ahte galgá váikkuhusčielggadeapmi čadahuvvot. Giella galgá ráhkadit guovloregulereama boazodollui go dát lea mearriduvvon gielddaplánas, ja muđui oktilassii árvvoštallat lea go dárbu reguleremii. Guovloreguleren boazodollui sáhtta dahkkojuvvot dalle go lea deatalaš sihkkarastit boazodoalu geavaheami dán guovllus, seammás go lea dárbu ráddjet eará beroštumiid geavaheami dan seamma guovllus. Bietnareguleren sáhtta ráhkaduvvot guovlluide main lea dárbu eanet bienalaš areálastivremii, dahje sihkkarastit ahte mearriduvvon doaimmat čadahuvvojit. Ii leat lohpi reguleret ieš dan boazodoalu doaimmaheami gal.

Dat galgá doaimmahuvvot daid njuolggadusaid mielde mat leat mearriduvvon boazodoallolágas ja ášahuvvon vuogitvuodaid vuodul. Seamma láhkai go gielddaplánas galgá gielda regulerenplánain bargadetiin láhčit dilálašvuodaid nu ahte boazodoallu galgá beassat leat mielde barggus. Regulerenplána sáhtá dagahit konsultašuvdnageatnegasvuoda áššáiguoski sámi beroštumiiguin. Plánaevttohus galgá sáddejuvvo gulaskuddamii almmolaš eiseválddiide ja áššáiguoski beroštumiide. Priváhta olbmot maid sáhttet ovddidit biennaregulerenárvalusaid. Gielda galgá dohkkehit plánaálgaga, plánaerseassa mas lea mielde mieldeváikkuheapmi, váikkuhusčielggadeami dárbbu ja loahpalaččat loahppa plánaárvalusa.

Gielda sáhtá maid hilgut plánaálgaga ovdal go dat čađahuvvo jus dat lea váilevaččat čielggaduvvon dahje jus dat lea vuostálaga gielddaplána areálaosin. Jus gielda dovdá ahte plánaálgga miellidibuktá negatiiva váikkuhusaid boazodollui de sáhtá álgga hilgojuvvo. Dát lea deatalaš vejolašvuohta dan dihtii go árra čielggadeapmi seastá sihke huksejeaddjái ja gildii ollu barggu plánain mii jáhkkinis ii sáhte oppa dohkkehuvvo ge.

Regionála plána galgá ráhkaduvvo daid guovlluide mat leat mearriduvvon guvllolaš plánastrategiijas. Regionála plánas lea plánadokumeanta, váikkuhusčielggadeapmi ja doaibmaprogramma. Regionála plánas sáhttet mearriduvvo plánamearrádusat dasa mo areálat galget adnojuvvo. Ovdamearkka dihtii boazodoalu sierraárvoguvlluid siskabealde sáhttet biddjojuvvo ráddjehumit huksen- ja rusttedoaimmaide. Sáhttet maid ráhkaduvvo mearrádusat sihkarastit boazodoalu boazodoalu vuodđoráhkadusaid johtingeainnuid, njuovvan- ja rátkkagárdiid ja daidda gulli biras geavahanguovlluid oktavuodas. Regionála plánamearrádus ii liikká sáhte leat hehttehussan huksendoaimmaid čađaheamis main lea nášuvnnalaš mearkkašupmi, ovdamearkka dihtii fápmorusttegiid čađaheami oktavuodas. Fylkkagielda galgá plána ráhkadettiin láhčit dilálašvuodaid nu ahte boazoealáhus sáhtá mieldeváikkuhit, ja ovtasbargat guoskevaš almmolaš eiseválddiiguin ja organisašuvnnaiguin. Regionála plána sáhtá maid bidjat doibmii konsultašuvdnageatnegasvuoda sápmelaš beroštumiiguin. Go plánaárvalus lea gávdnamis de galgá plána sáddejuvvo gulaskuddamii guoskevaš áššeoasálaččaide ja almmolaš eiseválddiide, ja dasa lassin galgá dat olámuddui dahkkot almmolašvuohtii. Regionála plánat sáhttet sisttisdoallat olles dahje osiid fylkkas, ja mánga fylkkagieldda sáhttet ovtasbargat plánemis. Regionála plána sáhtá ráhkadit vuodu fylkkaidgaskasaš plánaovtasbargui sihkarastit boazodoalu guohtuneatnamiid gielddarájaid rastá. Jus ráhkaduvvojit regionála plánat eará surggiide, muhto mat sáhttet váikkuhit boazodoalu doaimmaheami, galgá deasta boazodoalloberoštumiide maid leat oassin plánas. Regionála plánat galget biddjojuvvo vuodđun regionála orgánaid doibmii, ja gielddalaš ja stáhtalaš plánemii. Sii maid leat geatnegahttojuvvo čuovvut buorrindohkkehuvvon plána.

3.5.2 Boazoealáhusa váikkuhanvejolašvuodát

Diediheapmi plánaálgaheami birra: Álggahettiin galgá gielda/fylkkagielda diedihit guoskevaš áššeoasálaččaide njuolgga dan birra ahte plánabargu galgá álggahuvvo. Dát dáhkkojuvvo dávjá oktanaga go plánaprogramma sáddejuvvo gulaskuddamii. Go boazoorohat lea ožžon dákkár diedáhusa de berre ráhkkanisgoahtit boahhtevaš plánaproseassi.

Deatalaš ráhkkaneamit sáhttet leat:

- Sáddet orohatplána gildii/fylkkagildii jus dát ii eat árat sáddejuvvo.
- Dárkkistit ahte boazodoalu areálageavahankárttat boazoorohahkii leat riehta, vejolaččat álggahit ođasmahttima (geahča kapihttal 2.2).
- Mearridat gii galgá ovddastit boazoorohaga plánaproseassas.

- Jus ášši guoská regulerenplánii mas automáhtalaččat ii leat gáibádus váikkuhusčielggadeami birra, de berre boazoorohat árvoštallat ahte berrejit go boazodollui guoski váikkuhusat liikká čielggaduvvot ja vejolaččat divvut gáibádusaid váikkuhusčielggadeami sisdollui.
- Čuoggát mat lea namuhuvvon kapihttalis 3.4.2 boazodoalu váikkuheami birra plánaprográmmas leat maid áigejuovdilát dán muttus jus dát ii leat dahkkojuvvon ovdal.

Mieldeváikkuhanproseassat: Dán muttus ráhkaduvvojit plánaárvalusat ja vejolaš ságaškuššanevttohusat mat váldojuvvojit bajás guoskevaš boazoorohagaiguin. Dát lea dat deataleamos ja áddjámus oassi plánaproseassa, ja dat ii leat eahpedábálaš ahte mángga geardde vel ferte gulahallat gielddain/fylkkagielddain. Eai gávdno fásta njuolggadusat dasa mo mieldeváikkuhanproseassat galget ordnejuvvo, muhto eiseválddiin lea geatnegasvuohta lámčit dilálašvuođaid nu ahte buot guoskevaččat galget beassat aktiivvalaččat mieldeváikkuhit, ja earenoamážit lámčit dilálašvuođaid joavkkuide main leat earenoamáš dárbbut. Dát sáhttet ovdamearkka dihtii leat boazoealáhus mii muhtun áiggiid doaimmahuvvo guhkin eret ruovttubáikkis guhkes áiggiid, ja mas dakko bokte ii leat vejolašvuohta oassálastit doaluin ja čeahkkimiin. Deatalaš čuoggát maid boazoorohagat sáhttet árvalit váldot plánii sáhttet leat:

- Ahte várrejuvvojit deastaavádagat birra earenoamáš deatalaš areálaid ja rusttegiid mat boazodollui leat deatalaččat, dego ovdamearkka dihtii birra gárddiid/áiddiid, johtalangeainnuid, guovddáš johtingeainnuid, guotteteatnamiid, guovlluid gosa bohccuid čohkke, guohtungárddiid ja unnimusmearreguohtumiid.
- Ahte álggahuvvojit plánamearrádušat dahje njuolggadusat mat leat giddejuvvon deastaguovlluide mat ráddjejit eará geavaheami, dahje mat bidjet eavttuid eará geavaheapmái, nu ahte dat ii leat vahágin ja hehttehussan boazodollui.
- Plánamearrádušat ja njuolggadusat sáhttet ráhkaduvvot guovlluide mat leat olggobealde deastaguovlluid ja sáhttet geavahuvvot vuosttaldit ahte doaimmabijut eai váikkut vahátlaččat boazoealáhussii. Ovdamearkan sáhttet leat gos barttat, rusttegat, meahcegeainnut ja skohterláhtut eai berre ásahuvvot.
- Ahte ollislaš váikkuhusat boazoealáhussii fertejit árvoštallojuvvo plánas, ja ahte dát maid gusto váikkuhussii maid ovddežis mearriduvvon ja buorrindohkkehuvvon plánat ja doaimmat leat mielddisbuktán.

Oppaleappo árvalusat sáhttet maid leat áigejuovdilát:

- Plána váikkuhus sápmelaš kultuvrii ja ealáhusdoaimmaheapmái galgá leat guorahallojuvvon. Vihkkedallamat galget leat čálalaččat ja olámuttus.
- Plána galgá áimmahuššat boazodoalu areála- ja resursavuođu.
- Plána galgá duddjot guoddinana geavaheami ja áimmahuššat luonddu vuodđun boazoealáhussii.
- Boazodoalloláhka stivre boazodoalu doaimmaheami ja plána- ja huksenláhka ii sáhte reguleret boazodoalu doaimmaheami.

Konsultašuvnnat: Konsultašuvdnariecti lea riektavuodđuduvvon sámelágas ja geatnegahtta stáhtalaš eiseválddiid, vuollásaš doaimmaid, fylkkagielddaid ja gielddaid. Dat lea maid vuodjuduvvon ILO-konvenšuvdnii nr. 169. Konsultašuvdnariecti mearkkaša ahte sápmelaš beroštumiin lea riekti konsulterejuvvo áššiin mat sáhttet guoskkahit sin njulgestaga. Sátneráidu «guoskkahit njulgestaga» muitala ahte dat gusto áššiin mat sáhttet earenoamážit váikkuhit sápmelaš álbmogii eanet go álbmogii muđui. Konsultašuvdnariecti sáhtta dakko bokte boahit atnui boazodoalu oktavuodas areálaplánaáššiin.

Erohussan gulaskuddamii, mii mielddisbuktá ahte sáhtta cealkit oaiviliiddis, mearkaša konsultašuvdna ahte galgá lea duohta vejolašvuohta váikkuhit mearrádusaid. Ulbmil lea juksat ovttaoaivilvuoda árvaluvvon doaimmain. Konsultašuvdna galgá maid sihkkarastit ahte sápmelaš beroštumit árrat bohtet plánaproseassaide mielde.

Gulaskuddan: Árvalus plánii mii lea gulaskuddamis galgá sáddejuvvot guoskkahuvvon boazoorohagaide. Árvalus galgá maid biddjojuvvot almmolaš dárkkisteapmái álbmogii.

Dán muttus leat deataleamos eavttut plánii jo biddjojuvvon, muhto orohagat sáhttet ain váikkuhit plána bohtosii formálalaš gulaskuddancealkámuša buktima bokte. Dat lea gielddastivrra/fylkkadikki mearrideami duohkin ahte váldet go gulaskuddancealkámuša vuhtii, dahje galgá go álgoálgosaš plánaárvalus ain leat fámus. Plánaeiseváldi deattuha dávjá gulaskuddancealkámušaid, danin lea ge deatalaš ahte boazoorohagat addet ruovttoluottadieđu plánaárvalussii ja ahte árvalusat leat bures vuodustuvvon.

Plána dohkkeheapmi: Go gulaskuddanorus lea loahpahuuvon ja go gielda/fylkkagielda lea gieđahallan vejolaš árvalusaid plánii, de sáhtta loahpalaš plána buorrindohkkehuvvot. Gieđahallamis galgá ovdanbohtit guđemuš gulaskuddancealkámuš lea deattuhuvvon. Jus leat bohtán vuostecealkámušat almmolaš eiseváldiin, ja gielddastivrra/fylkkadiggi ii leat vuhtiiváldán vuostecealkámušaid šiehtadallamiid manjil, de sáddejuvvo plána Gielda- ja ođasmahttindepártemintii loahpalaš mearrideapmái. Plána lea juridihkalaččat čadni mearrádus go dohkkehuvvon plána birra lea almmuhuvvon.

7.2 Sone med særlig hensyn til landbruk, reindrift, mineralressurser, friluftsliv, grønstruktur, landskap eller bevaring av natur- eller kulturmiljø

7.2.1 Områder og anlegg i reindrifta (H520)

ilandførings- og prammingsanlegg

Følgende ilandførings- og prammingsområder er vist som hensynssone på plankartet:

1. Aslakheimen
2. Saltvika
3. Svartskog (3 parseller)
4. Steikbukta (Skillefjorden)
5. Lavrragohpi (Korsfjorden)
6. Nordnes
7. Lille Bekkarfjord (Seiland)
8. Bikkabukta (Seiland)
9. Vuojatuokta (Stjernøya)
10. Ytre Simasvik (Stjernøya)
11. Simavik (Stjernøya)

Innenfor områdene er det ikke lov til å gjennomføre tiltak eller utøve virksomhet som vil kunne være til ulempe for pramming/ilandføring av rein.

Govus 4. Ovdamearka deastaavádagain boazodollui Áltta gieldda gielddaplána áreálaosis.

Gáldu: alta.kommune.no

3.5.3 Stáhtahálddašeaddji ja Sámedikki váikkuheapmi

Plánaálggaheami birra diedđáhus: Plánaálggaheami oktavuodas galgá gielda/fylkkasuohkan diedihit stáhtahálddašeaddjái boazodoalloeiseváldin ja Sámediggái dan birra ahte plánabargu galgá álggahuuvvot. Dat dahkkojuvvo dávjá oktanaga dainna ahte plánaoprográmma sáddejuvvo gulaskuddamii.

Ráđđádallan ja konsultašuvdna: Ráđđádallan mielddisbuktá ahte gielda ja almmolaš eiseválddit galget ovttasbargat plánaproseassa čađa nu ahte stáhtalaš-, regionála- ja suorgeberoštumit áimmahuššojuvvojit. Stáhtalaš ja regionála eiseválddit galget dasa lassin veahkehit gieldda plánafágalaš bagadusain. Stáhtahálddašeaddjis boazodoalloeiseváldin lea earenoamáš ovddasvástádus dasa ahte čájehuvvo deasta boazoealáhussii plánas.

Sámedikkis lea govddit áššeguovlu ja seaguhit iežas gažaldagaide mat gusket sápmelaš kultuvrii, ealáhusaide ja servodateallimii. Sámedikkis ii leat konsultašuvdnariecti regionála ja suohkanlaš plánaproseassain, muhto jus háliidit konsultašuvnnaid, de ferte gielda/fylkkagielda árvoštallat lea go áššis dákkár sierramearka mii dagaha ahte sáhtá leat riehta konsulteret Sámedikki. Sámediggi sáhtá lea maid mielde konsultašuvnnain jus boazoealáhus háliida dan.

Gulaskuddan ja vuostecealkámuš: Almmolaš eiseválddit ožžot plánaárvalusaid gulaskuddamii. Dán muttus leat plána deataleamos eavttut jo biddjojuvvon, muhto eiseválddit sáhttet ain váikkuhit plána bohtosa formálalaš gulaskuddancealkámuša addima bokte. Stáhtalaš ja regionála eiseválddit sáhttet, jus lea dárbu, ovddidit vuostecealkámuša plánii jus oaivvildit ahte našuvnnalaš dahje deatalaš regionála beroštumit eai leat áimmahuššojuvvon. Vuostecealkámuš mearkaša ahte plána ii sáhte buorrindohkkehuvvot ovdal go dat áigeguovdilis gažaldat lea čovdojuvvon. Stáhtahálldašeaddji boazodoalloeiseváldin ja Sámediggi sáhtá ovddidit vuostecealkámuša jus sii oaivvildit ahte plána headušta govttolaš boazodoalu plánaguovllus. Sámediggi sáhtá dasa lasiin ovddidit vuostecealkámuša sámi kultuvrra ja eará ealáhusdoaimma deastta geažil. Vuostecealkámušat, nu guhkás go vejolaš, čovdojuvvot plánaeiseválddi ja dan eiseválddi gaska mii lea ovddidan vuostecealkámuša.

Plána buorrindohkkeheapmi: Go gulaskuddanorus lea loahpahuvvon ja go gielda/fylkkagielda lea giedahallan vejolaš árvalusaid plánii, de sáhtá loahpalaš plána buorrindohkkehuvvot. Giedahallamis galgá ovdanboahit guđemuš gulaskuddancealkámuš lea deattuhuvvon. Jus leat boahán vuostecealkámušat almmolaš eiseválddiin, ja gielddastivra/fylkkadiggi ii leat vuhtiiváldán vuostecealkámušaid šiehtadallamiid maŋŋil, de sáddejuvvo plána Gielda- ja ođasmahttindepártementi loahpalaš mearrideapmái. Plána lea juridihkalaččat čadni mearrádus go dohkkehuvvon plána birra lea almmuhuvvon.



Čakča Dálbmávžžis, Áltá gielda. Govva Finn-Arne Haugen, NIBIO

4 Sierralohpi plánas

4.1 Sierralohpeohcamiid árvoštallan

Gielda sáhtta addit sierralobi plánas, plánagáibádusas ja gildosis hukset gáddeavádagas jus ulbmil mearrádusaiguin main addojuvvo sierralohpi, dahje deasttat lága ulbmilparagráfas, eai olgguštuvvo mearkkašahhti lágiin. Dasa lassin galget ovdamunit sierralobis leat čielgasit stuorát go hehttehusat.

Sierralobit sáhttet dahkat váddáseabbon gielddaide ja gulaskuddanáššeosálaččaide árvoštallat ollislaš noađi maid dát dagahit boazodollui. Gielda berre dan dihtii vuosttažettiin čilget rájáid huksenguovlluid ja guovlluid gaskka gos boazodoallo- ja eará meahcceealáhusberoštumit leat prioriterejuvvon, gielddaplána areáloasi bokte.

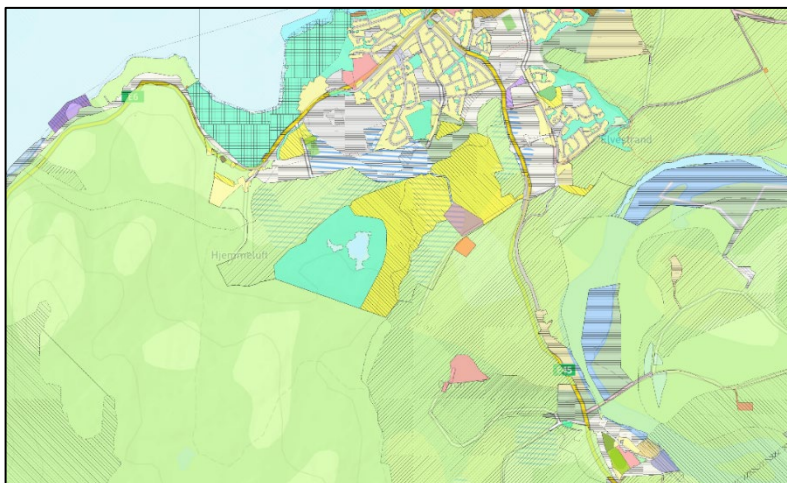
4.2 Áššemannodat ja boazoealáhusa váikkuhanvejolašvuodát

Sierralohpeohcamat galget ovdandivvojuvvot boazoorohagaide mat sáhttet guoskkahuvvot jus dát lea dárbbášlaš oazžut čuvget ášši ja sihkkarastit áššegiedahallama. Ohcan galgá maid ovdandivvojuvvot stáhtalaš ja regionála eiseválddiide buktit cealkámuša, das vuolde maid stáhtahálddašeaddji boazodoalloeiseváldin.

Boazoorohagat sáhttet iežaset gulaskuddancealkámušas doarjut, dahje vuosttaldit, ahte sierralohpi addojuvvo. Sáhtta maid árvalit eavttuid mat fertejit devdojuvvot jus sierralohpi dorjojuvvot. Jus vuosttalda sierralobi, de lea deatalaš ahte lea bures ákkastallojuvvon ja ahte čujuhuvvo konkrehtalaččat dasa manin sierralohpi boahat leat negatiivvalaš boazoealáhussii.

Boazoealáhus sáhtta maid ákkastallat sierralobi vuostá dainna lágiin ahte čujuha dasa ahte boazodoallu lea nášuvnnalaš beroštupmi ja barggut ja deasttat plánemiin plána- ja huksenlága mielde ea.ea. lea sihkkarastit luondduvuođu sápmelaš kultuvrii, ealáhusdoaimmaheapmái ja servodateallimii. Dát lea áinnas relevánta boazodoalu sierraárvoguoovlluide dego johtingeainnuide, ragateatnamiidda, guotteteatnamiidda, bálggoseatnamiidda ja eatnamiidda gos leat mearkungárddit, rátkkagárddit ja njuovvangárddit.

Boazoealáhus sáhtta váidit sierralohpemearrádusaid. Gielda ferte de ođđasit árvoštallat ášši. Juohkehaš geas lea rievttálaš beroštupmi sáhtta geahččalit mearrádusa lágalašvuoda áššečuoččálldahttima ja duopmostuollogiedahallama bokte. Sihke váiddaorgána ja duopmostuolut sáhttet geahččalit leat go sierralobi rievttálaš eavttut devdojuvvon, ja devdet go árvoštusaláš árvoštallamat dábálaš hálldahuslaš gáibádusaid mat gáibiduvvojit áššálašvuoda ja dohkálašvuoda oktavuodas.



Govus 5.Oassi Áltá gieldda
gielddaplána areáloasis
Gáldu: Norkart AS, kartklient

5 Doaimmat ja plánat eará láchkaortnegiid mielde

5.1 Dábálaš mearrádusat

Plána- ja huksenlága kapihttal 14 gusto plánaid ja doaimmaid giedahallamii eará lágaid mielde. Dát gusto buot doaimmaide main lea mearkkašahtti váikkuhus birrasii ja servodahkii, ja dihto suodjalanplánaide mat leat mearriduvvon luondduvalljodatlága vuodul. Mánnggalágan plánat ja doaimmat eará lágaid vuodul guoskkahit boazoealáhusa. Njuolggadus váikkuhusčielggadeami birra almmuha plánaid ja doaimmaid mat galget váikkuhusčielggaduvvot. Lagat gáibádusat sisdollui, áššemannodahkii ja boazoealáhusa váikkuhanvejolašvuodaide váikkuhusčielggademiin leat válldahuvvon kapihttal 6:as.

Doaimmaide ja plánaide mat eai sisttisdoala váikkuhusčielggadangáibádusaid, galgá boazoealáhus ja relevánta almmolaš eiseválddit liikká seaguhuvvot. Dasa lassin gusto konsultašuvdnageatnegasvuolta áššiin mat guoskkahit sápmelaš beroštumiid njulgestaga. Stáhtahálddašeaddjis boazodoalloeiseváldin ja Sámedikki lea maid vejolašvuolta ovddidit vuostecealkaga seamma láchkai go plánaide ja doaimmaide plána- ja huksenlága vuodul (geahča kapihttal 3.5.3).

Unnit doaimmaide mat eai sisttisdoala váikkuhusčielggadeami dahje areálaplána, bohtet hálddašanlága gáibádusat almmolaš eiseválddiid áššegiedahallamii mearkkašit juoidá. Hálldahusláhka cealká ahte ášši galgá leat nu bures čuvgejuvvon go vejolaš, ja ahte guoskkahuvvon oassebealit, ovdamearkka dihtii boazoealáhus, leat ožžon vejolašvuoda cealkámuša buktit.

5.2 Doaibmalobit

Mánngga suorggis mearriduvvojit plánat ja doaimmat maññil doaibmalohpegiedahallama gáibádusain váikkuhusčielggadeami birra. Boazodollui lea earenoamážit doaibmalobit energijasuorggis ja minerálasuorggis deatalaččat.

Energijasuorggis giedahallojuvvojit konsešuvdnaohcamat energijalága, čáhceresursalága ja čázadatregulerenlága mielde. NČE lea ovddasvástideaddji eiseváldi. Doaibmalobit minerálasuorggis giedahallojuvvojit minerálalága mielde, ja dáppe lea Minerálahálddašandirektoráhta ovddasvástideaddji eiseváldi. Lagabut dan birra guđemuš plánat ja doaimmat sisttisdoallet váikkuhusčielggadeami doaibmalohpegiedahallama oktavuodas leat listejuvvon váikkuhusčielggadannjuolggadusain (geahča kapihttal 6).

5.3 Suodjalanplánat

Buot mearrádusain mat leat guovlosuodjaleami birra mat leat luondduvalljodatlága vuodul, mat sáhttet guoskkahit sápmelaš beroštumiid, galgá deattuhuvvot deasta sápmelaš kultuvrii, dás vuolde maid boazoealáhussii. Áššegiedahallamis guovlosuodjaleami oktavuodas lea gáibádus mieldeváikkuheapmái ja gulaskuddamii, ja čuovvu seamma prinsihpa go areálaplánat plána- ja huksenlága mielde (geahča kapihttal 3.4 ja 3.5). Suodjalanplánat mat leat stuorát go 250 km² galget álo váikkuhusčielggaduvvot (geahča kapihttal 6).

5.4 Skohterláhtut

Gielddat sáhttet mearridit njuolggadusaid ásahtit skohterláhtuid. Áššemannodat dákkár áššiin galgá čuovvut njuolggadusaid hálddašanlága kapihttal VII:s ja plána- ja huksenlága. Proseassa bohtá leat seamma lágan go dat mii lea válldahuvvon areálaplána várás plána- ja huksenlága mielde (geahča kapihttal 3.4 ja 3.5), muhto dás ii leat gáibádus váikkuhusčielggadeami birra.

6 Váikkuhusčielggadeamit

6.1 Gáibádusat ja sisdoallu váikkuhusčielggademiin

Váikkuhusčielggadeamit leat vuoigatvuodavuodđuduvvon plána- ja huksenlágas ja váikkuhusčielggadannjuolggadusain. Barggus gálget váikkuhusat mat guoskkahit boazodoalu čielggaduvvot. Go lea bargamin plánaiguin ja doaimmaiguin plána- ja huksenlága mielde (geahča kapihttal 3.4 ja 3.5) ja eará eará lágaid mielde (geahča kapihttal 5) mat bohtet ja sáhttet guoskkahit boazodoalu, galget váikkuhusat mat guoskkahit boazodoalu, čielggaduvvot. Guđemuš plánaide ja doaimmaide dát gusto leat listejuvvon váikkuhusčielggadannjuolggadusa mildosiin I ja II. Liŋka: <http://lovdata.no/dokument/SF/forskrift/2017-06-21-854?q=forskrift%20om%20konsekvensutredning>

Váikkuhusčielggadeamit galget leat ásahuvvon duohtaáššiid ala, luohtehahttit ja sorjjasmeahttumat. Vuolggasadjin galget leat relevánta ja olámuddosaš dieđut. Jus dákkár dieđut váilot, de galget dat vižžojuvvot.

Áššáigullelaš dieđut boazodoalu birra leat orohatplánat ja boazodoalu areálageavahankárttat, lassin dieđuide mat vižžojuvvojit oaivillonuhallama čađa boazoorohagaiguin ja stáhtahálddašeaddjiin boazodoalloeiseváldin. Lea deatlaš ahte čielggadeaddjis leat suokkardallamat ja oaivillonuhallamat boazoorohagaiguin, earenoamážit viežžan dihtii árbevirolaš máhtolašvuoda mii oaiveáššálaččat lea njálmmálaš, ja sorjavaš persovnnalaš sirdimis. Váikkuhusčielggadanevttohus galgá dasa lassin sáddejuvvet gulaskuddamii guoskevaš beroštumiide ja almmolaš eiseválddiide.

Váikkuhusčielggadeamis galgá duodaštuvvot ahte čielggadeaddjis lea boazodoallofágalaš máhtolašvuodta, dahje ahte boazodoallofágalaš máhtolašvuodta lea vižžojuvvon. Ii leat lagabui definerejuvvon makkár gáibádusat dat divvojuvvojit boazodoallofágalaš máhtolašvuhtii.

Váikkuhusčielggadeapmi fertet atnit vuodđun obbalaš árbevirolaš boazodoallegeavaheami áigeguovdilis guovllus ja guovlluin mat leat das birra, beroškeahhtá gieldda- ja fylkkarájáin. Oppalaš bohtosiid váikkuhusat boazodollui čadahuvvon, mearriduvvon ja dohkkehuvvon plánain ja doaimmain galget maid árvoštallojuvvet.

Jus muhtun plánii gávdnojit máŋga molssaeavttu, de galgá válldahallat váikkuhusaid maid ieš guđet molssaeavttut dagahit boazodollui. Eahpesihkkarvuodta váikkuhusaid birra ja vejolaš dárkilat čielggademiid birra galget maid válldahuvvot. Váikkuhusčielggadeapmi galgá maid válldahit doaimmaid mat leat plánejuvvon geahpedit deatlaš vahátváikkuhusaid sihke doaimma rusttet- ja doaimmahanmuttus.

6.2 Ovddasvástideaddji eiseváldi

Njuolggadus váikkuhusčielggadeami birra mearrida gii lea ovddasvástideaddji eiseváldi ieš guđet lágan áššešlájain. Álkiduvvon sáhttá dadjat ahte gieldda (fylkkagieldda regionála plánain) lea ovddasvástideaddji eiseváldi áššiin mat giedahallojuvvojit plána- ja huksenlága mielde. NČE lea ovddasvástideaddji eiseváldi stuorát energijááššiin ja Minerálahálddašan direktoráhta fas áššiin mat leat minerálaháhkama birra. Ovddasvástideaddji eiseváldi bidjá rámmaid dasa makkár čielggadeamit galget dahkkojuvvet ja man viidát dat galget leat. Mo ovddasvástideaddji eiseváldi doaimmaha iežas rolla lea mearrideaddji dasa mo boazoealáhus ja eará oassebealit guoskkahuvvojit plánain ja doaimmain.

Go ovddasvástideaddji eiseváldi ožžon váikkuhusčielgeađan árvalusa galget sii árvoštallat leat go čielggadeamit doarvái buorit, ja sii sáhttet gáibidit lasi čielggademiid jus čielggadeapmi orru leamen váilelaš.

Jus gulaskuddancealkámušat mielddisbuktet rievdamiid plánii/doibmii, galget dáid rievdamiid váikkuhusat maid válddahalloyuvvot. Jus rievdamat mielddisbuktet ođđa mearkkašahtti váikkuhusaid boazodollui, de galgá čađahuvvot ođđa gulaskuddanorus.

Váikkuhusčielggadeami loahppagiedáhalla oktavuodas galgá ovddasvástideaddji eiseváldi árvoštallat gulaskuddancealkámušaid ja válddahallat makkár deaddu daidda lea biddjojuvvon. Sáhtta maid divvojuvvot gáibádus doaimma negatiivalaš váikkuhusaid boahttevaš bearráigeahččama birra.

Go mearrádus lea dahkkojuvvon de galgá dat almmuhuvvot ja dovddusin dahkkojuvvot almmolašvuhtii plána ja huksenlága mearrádusa mielde. Jus priváhta huksejeaddjit ovddidit bielnaregulerenárvalusa de galgá huksejeaddji válddahit sisttisoallá go njuolggadus váikkuhusčielggadeami birra plána, ja mo gáibádusat jus nu lea, galget vuhtiiváldojuvvot. Gielda lea ovddasvástideaddji eiseváldi ja galgá árvoštallat lea go dát doarvái bures vuhtiiváldojuvvon.

6.3 Boazoealáhusa váikkuhanvejolašvuodát

Váikkuhusčielggadeamit mat leat čadnojuvvon plánaide ja doaimmaide plána- ja huksenlága mielde leat oassin plánagiedáhallamis ja čuvvot áššemannodaga mii lea válddahuvvon kapihttalis 3.4 ja 3.5. Váikkuhusčielggadeapmi eará láchkaortnegiid mielde čuovvu seamma meannudeami, muhto doaba «plánaprográmma», mii válddaha proseassa gáibádusa ja váikkuhusčielggadeami sisdoalu gáibádusa, lonuhuvvo dájvja « čielggadanprográmmaárvalus dieđáhusain » váikko sisdoallu lea justa seamma. Muhto fuomáš ahte muhtun plánain ja doaimmain eará láchkaortnegiid mielde lea váikkuhusčielggadangáibádus, muhto ii leat dieđihan ja čielggadanprográmmagáibádus (Geahča listema váikkuhusčielggadeami njuolggadusa mildosiin I ja II).

Boazoorohaga diehtogáldot ja váikkuhanvejolašvuodát plánaid ja váikkuhusčielggademiid ráhkadeamis leat válddahuvvon kapihttalis 2 ja 3. Guovddáš čuoggát proseassas leat;

- Diehtogáldut, geahča kapihttal 2.
- Plánaprográmma/ čielggadanprográmma dieđáhusPlanprogram/melding om utredningsprogram, geahča kapihttal 3.4.2.
- Váikkuhusčielggadeami ráhkadeapmi, geahča kapihttal 3.5.2



Bieggamillorusttet Sálliris, Tromssa gielda. Govva Jutta Kapfer, NIBIO

Norsk institutt for bioøkonomi (NIBIO) ásahuvvui suoidnemánnu 1. beaivvi 2015 Bioforsk, Norsk institutt for landbruksøkonomisk forskning (NILF) ja Norsk institutt for skog og landskap oktiičaskima bokte.

Bioekonomija lea ásahuvvon eatnama ja meara biologalaš resurssaid geavaheami ja hálddašeami ala, ovddabeallai fossiillalaš ekonomiija ala mii lea ásahuvvon koala, oljju ja gássa ala. NIBIO galgá našuvnnalaččat leat njunnošis ovdánahttimin máhtolašvuoda bioekonomiija birra.

Dutkama ja máhtolašvuodabuvttadeami bokte galgá instituhtta duddjot biebmosihkkarvuhtii, guoddinana resursahálddašeapmái, ođasmahttimii ja árvoháhkamii biepmu, vuovddi ja eará bioásahuvvon ealáhusaid árvoviđjiiid siskabealde. Instituhtta galgá fuolahit dutkama, hálddašandoarjaga ja máhtolašvuoda maid geavaha našuvnnalaš hálddašeamis, ealáhuseallimis ja muđui servodagas.

Eanandoallo- ja biebmodepartemeanta eaiggáduššá NIBIO hálddašanorgánan mas leat sierra fápmudusat ja stivra. Váldokantuvra lea Ásas. Instituhtas leat moanat regionála ovttagat ja okta ossodatkantuvra Oslos.

