



## ADLFI. Archéologie de la France - Informations

une revue Gallia

Auvergne-Rhône-Alpes | 2022

---

### Saint-Romain-en-Gal – Dallage de granite des rues du site antique

Prospection thématique (2022)

Laurence Brissaud

---



#### Édition électronique

URL : <https://journals.openedition.org/adlfi/141035>

ISSN : 2114-0502

#### Éditeur

Ministère de la Culture

#### Référence électronique

Laurence Brissaud, « Saint-Romain-en-Gal – Dallage de granite des rues du site antique » [notice archéologique], *ADLFI. Archéologie de la France - Informations* [En ligne], Auvergne-Rhône-Alpes, mis en ligne le 08 septembre 2023, consulté le 08 septembre 2023. URL : <http://journals.openedition.org/adlfi/141035>

---

Ce document a été généré automatiquement le 8 septembre 2023.

Tous droits réservés

---

# Saint-Romain-en-Gal – Dallage de granite des rues du site antique

Prospection thématique (2022)

Laurence Brissaud

---

## NOTE DE L'ÉDITEUR

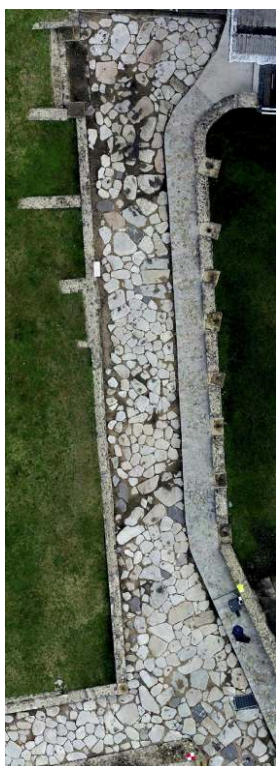
Organisme porteur de l'opération : Ville de Saint-Romain-en-Gal

**Brissaud L. 2023** : *Rapport annuel de prospection thématique : Étude des dallages de granite des rues du site antique de Saint-Romain-en-Gal. Rapport de l'opération 2022 : Auvergne-Rhône-Alpes : Saint-Romain-en-Gal, Rhône, rue de la Chantrerie/impasse de la Plaine, Vienne, Isère, Saint-Romain-en-Gal, Musée et sites gallo-romains de Saint-Romain-en-Gal.*

- 1 Au II<sup>e</sup> s. apr. J.-C., les chaussées des rues principales du quartier antique de Saint-Romain-en-Gal sont dallées avec des blocs, de moyennes et grandes dimensions, principalement composés de granites qui présentent des faciès variés.
- 2 L'objectif de la recherche menée sur ces blocs est double.
- 3 Tout d'abord, il s'est agi de déterminer la nature des différentes roches qui ont été utilisées pour réaliser les dallages de chacune des rues du quartier afin d'évaluer leur homogénéité sur la longueur et de comparer leur composition d'une voie à l'autre. Cette caractérisation, débutée en 2021, se poursuivra en 2023 compte tenu du grand nombre de blocs à identifier, estimé au moins à 9 000 individus, dalles ou bouchons.
- 4 En parallèle, la recherche des lieux d'extraction possibles a été poursuivie dans la région de Mornant-Brindas et aussi dans le secteur de Vienne, en rive gauche du Rhône. De nouveaux échantillons ont été prélevés sur différents affleurements. Ils ont permis de préciser que, en ce qui concerne les blocs utilisés pour paver les chaussées antiques de *Vienna*, l'origine des granites porphyriques est à rechercher à l'est ou au sud de la ville de Vienne, tandis que celle des granites gris se situe plutôt dans le secteur de Montagny, au nord de Givors.

- 5 La recherche des lieux d'extraction des granites roses et des vagnérites doit être poursuivie.
- 6 L'étude d'un lot de dalles d'une rue antique mise au jour à Fourvière et de moellons en granite, utilisés dans des maçonneries associées au *forum* de *Lugdunum*, a montré la forte cohérence de cet ensemble, qui paraît provenir d'un même gisement.
- 7 Cette homogénéité ne semble pas avoir existé à *Vienna* où les moellons de granite sont rares, diversifiés, et paraissent issus de gisements distincts des carrières qui ont livré les dalles de chaussée.
- 8 Les analyses ont également révélé que les granites gris employés à Lyon sont différents de ceux retrouvés à Saint-Romain-en-Gal. Les deux villes paraissent donc s'être fournies auprès de sites d'extraction distincts. Ceux de *Lugdunum* sont à découvrir.
- 9 En 2023, la recherche de carrières et d'affleurements sera poursuivie afin d'essayer de préciser les zones granitiques exploitées par les deux cités antiques.
- 10 Les recherches autour d'un affleurement de granite porphyroïde, dans la partie haute de la montée Saint-Marcel à Vienne, ont permis d'obtenir des informations inédites sur l'un des aqueducs qui alimentaient la ville antique. Un nouveau tronçon de l'aqueduc F a été observé, ce qui permet d'étendre la connaissance de son tracé le long du plateau des Maladières, et de préciser que, dans ce secteur, le conduit descend le vallon du ruisseau Saint-Marcel en direction du sommet de la colline de Sainte-Blandine, l'un des monts qui domine la ville antique, en arrière du mont Pipet.

Fig. 1 – Photogrammétrie de la rue du Rhône



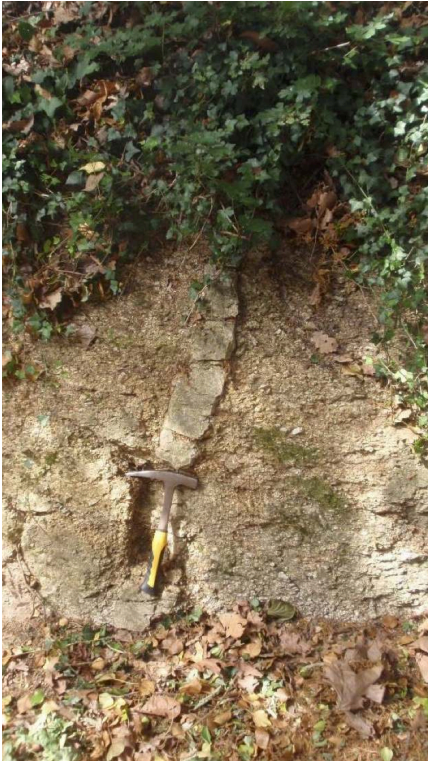
Département du Rhône. Dronnit.  
Clichés : équipe.

Fig. 2 – Vue générale des dalles subsistantes de la voie romaine de la montée Saint-Marcel



Leur couleur sombre en surface est due au goudron appliqué sur la chaussée moderne.  
Cliché : L. Brissaud (Musée et sites gallo-romains de Saint-Romain-en-Gal).

**Fig. 3 – Granite rose altéré recoupé par un filon d'aplite blanc (sous le marteau)**



Lieu-dit Roche (Vienne).  
Cliché : équipe.

Fig. 4 – Vue de la voie romaine de la montée Saint-Marcel, à Vienne



En contrebas, la chaussée de l'actuelle montée Saint-Marcel passe entre les deux bâtiments visibles et à droite de la voiture. Le ruisseau s'écoule à l'arrière de la maison cernée d'arbres.

Cliché : L. Brissaud (Musée et sites gallo-romains de Saint-Romain-en-Gal).

## BIBLIOGRAPHIE

**Brissaud L. 2021** : *Rapport annuel de prospection thématique : étude des dallages de granite des rues du site antique de Saint-Romain-en-Gal : rapport de l'opération 2021*, Saint-Romain-en-Gal, Musée et sites gallo-romains de Saint-Romain-en-Gal.

## INDEX

**lieux** <https://ark.frantiq.fr/ark:/26678/pcrtSEeAipsBlD>, <https://ark.frantiq.fr/ark:/26678/crtB8WDyqd6u9>, <https://ark.frantiq.fr/ark:/26678/pcrtdGSf7FYRvz>, <https://ark.frantiq.fr/ark:/26678/pcrtJM93qqoBHE>

**Année de l'opération** : 2022

**chronologie** <https://ark.frantiq.fr/ark:/26678/pcrtXT02uJOgm>, <https://ark.frantiq.fr/ark:/26678/pcrt0f7EHNsS2e>, <https://ark.frantiq.fr/ark:/26678/pcrtZTmusVUU24>, <https://ark.frantiq.fr/ark:/26678/pcrtIkSWVMVuqB>, <https://ark.frantiq.fr/ark:/26678/pcrtH5r3FYBpwe>, <https://ark.frantiq.fr/ark:/26678/pcrt0auHUwTKix>, <https://ark.frantiq.fr/ark:/26678/pcrtwopiLhK1Ek>

## AUTEURS

**LAURENCE BRISSAUD**

Musée et sites gallo-romains de Saint-Romain-en-Gal

## DIRECTEURFOUILLES\_DESCRIPTION

**LAURENCE BRISSAUD**

Musée et sites gallo-romains de Saint-Romain-en-Gal