

Hipervínculo como forma de referencia: Reflexión sobre las rutinas visuales que surgen cuando el hipervínculo es usado en relaciones referenciales

Sebastián Uribe A.
Magíster. Diseñador gráfico.
Docente Investigador de la Uni-
versidad Pontificia Bolivariana.

Resumen

Cualquier libro o texto tiene en su interior una infinita variedad de relaciones, citas y referencias que forman un mundo, un relato, un universo de historias entrelazadas. Este mundo está lleno de personas, animales y cosas que hacen y tienen vínculos, relaciones y referencias entre sí, como las de los libros. Ese universo de vínculos, relaciones y referencias es muy parecido a lo que hoy se conoce como web. Los sitios web llevan a una navegación por un mar de texto, imagen y sonido. Esto debería ser divertido, si se tiene buen viento y buena mar... un cielo estrellado o una brújula, un punto de referencia... ¡una luz en el puerto! El trabajo propuesto consiste en un análisis comparativo entre la tipología de la cita propuesta por Goodman y el hipervínculo en las páginas web. En él se intenta responder al interés que surge, como diseñador de páginas web, por el uso que se hace del hipervínculo para citar, representar, ejemplificar o simplemente vincular un texto con otro. Es un intento por aprender a leer las rutinas visuales más comunes, trasladarlas a recorridos estructurados con cierta lógica y convertirlos en relatos interactivos a partir de la experiencia vivida.

Recibido: Abril 4 de 2011

Aprobado: Noviembre 16 de 2011

Palabras clave: Cita, diseño,
hipervínculo, enlace, referencia.

The hyperlink as a form of reference: Reflection on visual routines emerging when hyperlinks are used in referential relationships

Abstract

Any book or text has inside an infinite variety of relationships, quotes and references that constitute a world, a tale, a universe of interweaved stories... This world is full of people, animals and objects that make and have links, relationships and references between them, as those existing in the books. This universe of links, relationships and references is very much like what we currently know as a website. Websites lead to navigation through a sea of texts, images and sounds. This should be fun, if the tide is right... if there's a starry sky or a compass, a reference point... a light in the harbor! The proposed work consists of a comparative analysis between the typology proposed in Goodman's quote and webpage hyperlinks. It is an attempt to learn how to read the most common visual routines, how to transfer them to structured routes with a certain logics and how to change them into interactive stories from experience.

Key words: Quote, design, hyperlink, link, reference.

Introducción

El estudio sobre las formas de referencia juega un papel importante para el diseño, la representación y la interpretación de la web. Un método de vinculación como el hipervínculo que posee los medios para enlazar sus propios símbolos —y que incluso, normalmente, tiene la capacidad de relacionar otros sistemas que conviven en la red como el textual, el visual y el auditivo— contiene en él mismo todas las formas de referencia necesarias para ser estudiado y comprender la red. En este sentido, se propone comprender el hipervínculo como un sistema de presentación y organización de la información¹ donde determinadas palabras, imágenes o sonidos pueden ser explorados para obtener información adicional referente a ellos mismos, bien sea dentro del mismo documento que permite visualizarlos (percibirlos) o fuera de él (expandirlos). La relación generada entre todos estos sistemas exige un alto y complejo nivel de representación e interpretación porque dependen, en gran medida, del contexto para ser definidos o relacionados. Esta investigación se inicia con el proceso de clasificación del hipervínculo cuando es usado en relaciones referenciales y para lo cual realiza un análisis comparativo entre la tipología de la cita² propuesta por Nelson Goodman y el hipervínculo en las páginas web, a través de la escogencia de varios sitios web como casos de estudio. Se trata de encontrar las similitudes y las diferencias entre ellos y de descubrir el proceso adecuado en el manejo del hipervínculo cuando se emplea en relaciones referenciales³.

Marco teórico y conceptual

A partir de un enlace se puede relacionar una imagen, un texto o un sonido con otra imagen, texto o sonido. Incluso ahora se experimenta ampliamente con en-

¹. Para comprender mejor el contexto de “los sistema de presentación y organización de la información”, ver el trabajo de Manuel Castells (1996).

². Para profundizar en la tipología de “la cita”, ver el trabajo de Nelson Goodman (1978: 67-85).

³. Para los estudios sobre “las relaciones referenciales” se recomienda ver el trabajo de Nelson Goodman (1984: 93-110).

laces activados a través del gesto. Se pueden hacer hipervínculos que cumplan las condiciones necesarias para convertirse en cualquier forma de referencia como lo son la cita, la ejemplificación, la alusión, la muestra, entre otras. Este trabajo de investigación es resultado de una fase preliminar, de un estudio más completo, para una tesis doctoral que aún está en curso. Por lo tanto, se tratan solo aquí las relaciones existentes y posibles entre las maneras de hacer vínculos en los libros —**las citas**— y en los ordenadores —**los hipervínculos**—. Para entender mejor la cita, hay que comprender primero la referencia. Goodman dice: “—**Referencia**— tal como yo la utilizo, es un término muy general y primitivo, que comprende todos los **tipos de simbolización**, todos los **casos de estar por**.” La recomendación del autor es que ésta debe ser entendida como si fuera una relación primitiva o meronimia, es decir, una relación semántica no-simétrica entre los significados de dos palabras; por ejemplo, existe una relación dentro del mismo campo semántico para el significado de *azul* y el significado de *color*. Es de difícil definición, pero se comprende mejor al distinguir y comparar sus múltiples formas, como son: la referencia literal elemental, la referencia elemental no literal y la referencia compleja (Goodman, 1984: 93-110). Visto de esta forma, se aclara por qué un ícono tiene la posibilidad de **está por** o referirse a su objeto y que cualquier representación gráfica **está por** es una **etiqueta de** o **se refiere a** lo que intenta hacer perceptible o comprensible.

Metodología

En múltiples ocasiones, el hombre ha imaginado un sistema que permita visualizar los pensamientos y para acercarse a este ideal ha utilizado diversas herramientas y medios de expresión⁴. Dentro de las disciplinas que se han sumado a esa búsqueda está el arte, la educación y el diseño. Ahora, se tiene al hipervínculo como un instrumento de expresión que ha dejado de ser paradigmático para

⁴. Sistemas de visualización de información compleja: <http://www.visualcomplexity.com/vc/>

En esta URL pueden ver algunos ejemplos interesantes de estos intentos del hombre por construir sistemas que permitan visualizar los pensamientos.

convertirse en el método de construcción de ámbitos concretos de información y conocimiento, versiones del mundo.

Teniendo en cuenta lo siguiente, se diseñó una ficha de evaluación apoyada en las condiciones necesarias, planteadas por Goodman (1978: 73), para realizar una cita directa o indirecta:

A- Que lo que se cita, alguna de sus paráfrasis o una réplica suya se contenga o incluya en esa cita.

B- Que exista una referencia a lo que se cita nombrándolo, expresándolo, predicándolo.

Además, se estudiaron las teorías para el análisis del poder denotativo, expresivo y alusivo de las imágenes y su composición estructural, desarrolladas por Marcé i Puig (1983), así como el trabajo realizado por el Groupe μ (1992), con el propósito de considerar la retórica del discurso verbal superpuesta a la imagen visual.

Se estructuró la ficha en tres partes: una primera, enfocada en los niveles de organización textual y las unidades significativas de representación; la segunda, para establecer los tipos de enlaces y su correspondiente ubicación en los sistemas textual, visual y auditivo, esto tanto para los hipervínculos como para lo vinculado; y una tercera, para comprobar si el hipervínculo cumplía con las condiciones necesarias para ser considerado como cita⁵.

⁵. Cuando se abre una página web se puede observar que muestra dos tipos de información diferente. El primer tipo es información plana de imagen y texto. El segundo tipo es el mismo texto y la misma imagen, pero expandible, desplegable, dinámica... permitiendo ampliarlas en sí mismas; ese texto, esa imagen, expandida a través de un enlace, se presenta en frente, en primer plano o superpuesta, para ser de nuevo percibida y volver a empezar; ese texto, esa imagen pasa a ser una información enlazada, un vínculo. Los dos tipos de información remiten, en principio, a la misma realidad (a la misma apariencia), y sin embargo no tienen la misma estructura, porque no corresponden al resultado del mismo proceso, y en consecuencia, sus estructuras no soportan las mismas relaciones: en una, la estructura es formal, diagramática, espacial, jerárquica, en la que líneas, superficie y colores contribuyen a una relación sintáctica, visual o verbal; en la otra, son palabras e imágenes, y la relación es de tipo lógico-sensible, por lo menos semántica.

Esta ficha se aplicó a 12 casos de estudio categorizados en tres grupos de acuerdo con las rutinas visuales sugeridas a través del hipervínculo en cada uno de ellos.

Casos de estudio

El primer grupo seleccionado se enfocó en páginas web dedicadas a **espacios de representación a través del hipertexto**⁶, que sirven para mostrar las posibilidades que se tienen solamente con vínculos de texto. Los sitios analizados fueron:

- Esferas (<http://moebio.com/spheres/espanol.html>): presenta una serie de superficies esféricas de diálogo, conformadas por palabras cuya riqueza se encuentra en la forma como se relacionan unas con otras (Gráfico 1).

- Bestiario (<http://www.bestiario.org/bestiario.php>): a través de una experiencia sensorial e interactiva se presentan proyectos propios que permiten visualizar contenidos complejos y convierten la información, su estructura y sus relaciones en un entorno espacial navegable de forma no lineal y escalable (Gráfico 2).

- Gramatrama (<http://moebio.com/santiago/gramatrama/index.html>): un texto en red que puede ser leído linealmente o a través del cambio de sub-textos con los vínculos internos (Gráfico 3).

- 6pli (<http://6pli.com/moebio>): una herramienta experimental que permite visualizar en un mapa 3D, los marcadores que se tienen en del.icio.us (Gráfico 4).

El segundo grupo presenta **versiones del mundo en las rutas del hipervínculo**⁷.

⁶. Para comprender mejor estos “espacios de representación a través del hipertexto”, ver el trabajo de George P. Landow (1992: 51-92).

⁷. Para comprender mejor estas “versiones del mundo en las rutas del hipervínculo”, ver el trabajo de Lackoff y Johnson (1980: 117-126).

Se trata principalmente de sitios comerciales o temáticos que, a partir del uso del hipervínculo, desarrollan y promueven la consolidación de comunidades virtuales de intereses muy específicos:

- Imdb (<http://www.imdb.com/>): es el portal de cine y películas con la base de datos más grande y con la mayor relación de referencias entre actores, directores y productores (Gráfico 5).

- Allmusic (<http://www.allmusic.com/>): es la referencia más completa de géneros y estilos musicales, extendiéndose desde lo más comercial y popular a lo más underground (Gráfico 6).

- Anyfilms (<http://www.anyfilms.net/>): una experiencia de entretenimiento innovadora donde a través de películas interactivas los usuarios combinan los contenidos y construyen sus propias tramas (Gráfico 7).

- Sawmovie (<http://www.sawmovie.com/site.html>): un ejercicio narrativo que evidencia la capacidad de relato, inmersión e interacciones posibles en una historia presentada a partir de vínculos sucesivos e intuitivos llenos de expresión y lógica (Gráfico 8).

- El tercer grupo se dedica al **enlace como narración de un mundo**⁸, sitios web que se basan en la aplicación de metáforas gráficas a partir del vínculo, para la descripción de mundos:

10x10 (<http://www.tenbyten.org/10x10.html>): es una exploración interactiva de las palabras y las imágenes que definen el tiempo. Cada hora, 10x10 recoge las 100 palabras e imágenes más importantes a escala global y los presenta como una imagen única para encapsular ese momento en el tiempo (Gráfico 9).

⁸. Para comprender mejor estos “enlace como narración de un mundo”, ver el trabajo de Marie-Laure Ryan (2001: 213-246).

Phylotaxis (<http://phylotaxis.com/phylotaxis.html>): ilustra el equilibrio delicado entre la ciencia y la cultura a través de un programa autónomo que grafica las noticias relacionadas con estos dos mundos (Gráfico 10).

We Feel Fine (<http://www.wefeelfine.org/>): un motor de búsqueda que cada cinco minutos analiza todos los blogs del mundo de habla inglesa, con el fin de encontrar la frase “I feel”, de este modo recibe todo tipo de impulsos emocionales que luego muestra y dispone en una superficie interactiva (Gráfico 11).

Universe (<http://universe.daylife.com/>): un sistema que le permite a cada persona encontrar sus propias constelaciones de intereses y curiosidades, a partir de un cielo nocturno interactivo como metáfora (Gráfico 12).

Resultados del análisis

En el primer grupo de casos de estudio, espacios de representación a través del hipertexto, el tipo de vínculo predominante es texto que enlaza a texto. En ellos se permiten procesos de vinculación, principalmente, de pensamientos y conceptos, aunque también, con las personas que los expresaron y los presentaron. En otras ocasiones relaciona a las personas por sus pensamientos y conceptos para agruparlos y clasificarlos de acuerdo con sus intereses comunes. **En conclusión:** el hipertexto vincula pensamientos de personas y a personas con pensamientos comunes.

En las web estudiadas como versiones del mundo en las rutas del hipervínculo, los tipos de vinculación utilizados son el texto y la imagen que vinculan texto, imagen y sonido. Se reconocen claramente dos tipos de estructuras: una compuesta por cajas de texto agrupadas por temáticas a la manera clásica de las enciclopedias y otra por el ejercicio experimental con temáticas comunes expresadas a partir de

secuencias lógicas interactivas y navegables, en forma de juegos de rol. Son dos formas de representar el uso comercial del hiperínculo para la consolidación de comunidades virtuales, en un afán por conseguir reproducir las experiencias y sensaciones que se viven a través de las rutas y recorridos cotidianos por mundos de interés. **En conclusión:** el hiperínculo asocia grupos de personas en torno a sus intereses.

En el tercer grupo de sitios web el tipo de hiperínculo predominante es el de imágenes que vinculan imagen y texto. Las estructuras entre ellos son similares, siempre es un mundo o universo representado por múltiples elementos geométricos o formas simples que reunidos, móviles o dispersos, simbolizan personas, pensamientos, sentimientos, noticias o hechos que conforman el mundo. Dichos elementos son vínculos que amplían la información visual o textual de acontecimientos sucedidos en un tiempo y un espacio definidos. Estos ejercicios son rutas de la referencia para la narración de un mundo a través del enlace. **En conclusión:** el hiperínculo es el enlace a la metáfora visual de un mundo.

Conclusiones

En definitiva puede decirse que un hiperínculo *está por o se refiere* a su objeto y también que su representación visual *está por, es una etiqueta de o se refiere* a lo que representa. Así el hiperínculo como forma de referencia debe contener o incluir en sí mismo una réplica de lo vinculado, bien sea nombrándolo, predicándolo o expresándolo y, al mismo tiempo, la relación propuesta en él debe estar contextualizada con el significado o con la referencia. No obstante, aunque se cumplan estas condiciones el éxito del hiperínculo depende más de lo vinculado y de su contexto que de él mismo. Si lo enlazado no conduce a aquello que se supone que enlazaría, se tendría un vínculo errado o vacío, sin nexos. El vínculo no es un hecho por sí mismo, es un método a través del cual se

relaciona, se referencia o se alude a algo. Si ese algo no coincide con lo esperado, es un enlace nulo.

Ahora, si se toma lo que se vincula solamente como una expresión o una inscripción, se establece una relación de réplica sintáctica, es decir, de deletreo idéntico. Por otro lado, si la relación que establece el hipervínculo es una especie de equivalencia en el significado o en la referencia, se trata de una relación semántica.

Como conclusión final, se propone que para formalizar el trabajo con el hipervínculo cuando se intenta hacer una cita de algún tipo y considerar sus implicaciones semánticas, hay que cumplir las siguientes condiciones:

A- Que lo que se vincule contenga o incluya una réplica en el hipervínculo.

B- Que exista una referencia a lo vinculado nombrándolo, predicándolo o expresándolo.

C- Que la relación que se proponga en el hipervínculo contextualice con el significado o con la referencia.

Para aclarar conceptualmente la adición de esta nueva condición se sugiere el siguiente ejemplo: si se tiene un enlace que contiene la palabra «Francia» vinculado a la imagen de la bandera de ese país, podría considerarse que se trata de una cita indirecta por denotación. Pero, si al contrario, se habla de la Revolución Francesa y se dice que "... fue un proceso social y político que se desarrolló en Francia entre 1789 y 1799..." y el vínculo sobre la palabra «Francia» se enlaza a una página sobre ese país, pero que no está contextualizada en el mismo tiempo en el que ocurren estos hechos, entonces el hipervínculo cita a Francia pero rompe con el contexto de la revolución. Por esto se propone que la relación que se establezca en el hipervínculo se debe contextualizar con el significado o con

la referencia. Es decir, cumplir con la tercera condición es fundamental para la construcción correcta de los vínculos (referencias) y de las unidades significativas de representación en ámbitos específicos (mundos). Así se configuran universos más coherentes que permiten el reconocimiento en sí mismos, facilitando el desplazamiento y el diálogo entre las diferentes voces que interactúan en él.

El hipervínculo se puede considerar como sistema, siempre y cuando se entienda sistema como la organización racional de un conjunto de objetos. De lo anterior queda pendiente una gran pregunta: si se toma el sistema lingüístico como un modelo de referencia respecto del cual se pueden medir el resto de los sistemas sociales de significación y si consideramos el “hipervínculo” como un sistema, ¿podría pensarse como posible el establecimiento de “una gramática del enlace” para la navegación de la web, que permita organizar sus significantes, sus aspectos formales o expresivos e incluso que se utilice desde el diseño como una herramienta para la creación de ámbitos específicos (mundos)?

Aquí queda la inquietud, queda el camino, queda la ruta, queda el vínculo... **destacado** o subrayado, para lo que siga a continuación.

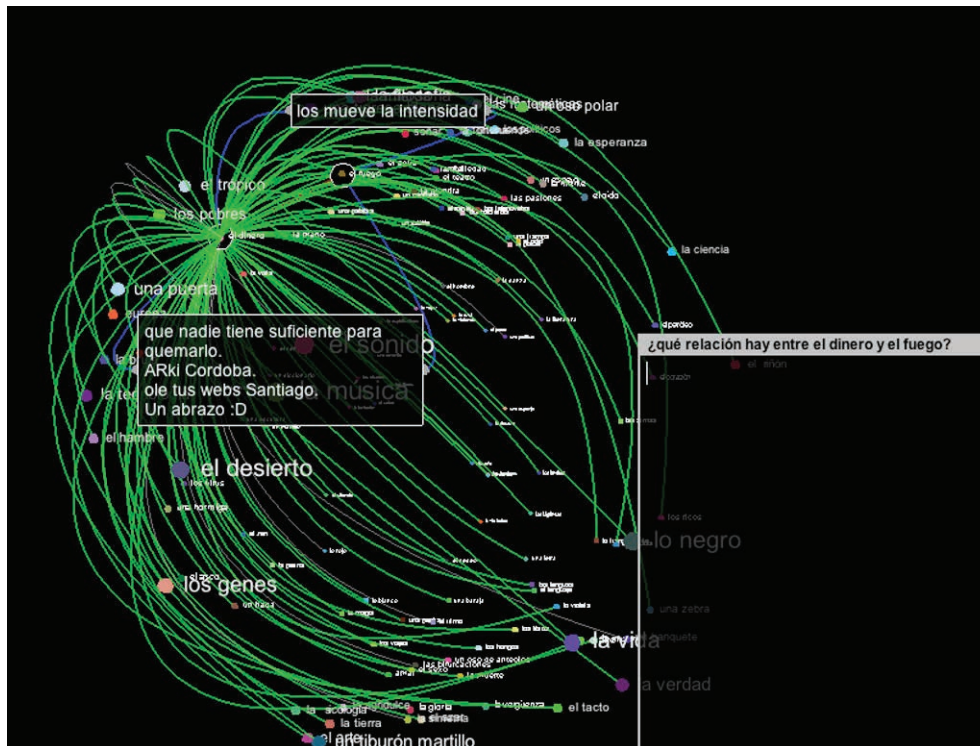


Gráfico 1. Esferas (<http://moebio.com/spheres/espanol.html>)

Uribe A. /Hipervínculo como forma de referencia:
Reflexión sobre las rutinas visuales que surgen cuando el hipervínculo es
usado en relaciones referenciales

{b.} bestiario

portafolio acerca bestialab

ciudad -
 audiovisual -
 cuerpo -
 narrativa -
 ciencia -
 plástica -
 digital -
 comunidad -

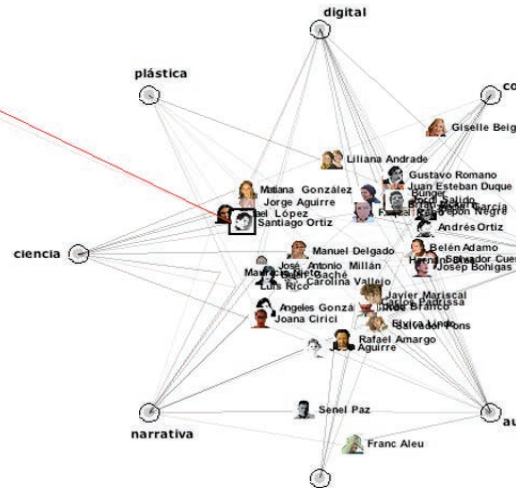



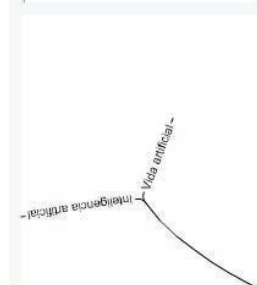
Gráfico 2. Bestiario (http://www.bestiario.org/_proyectos/past/)

gramatrama

más info:

- sobre gramatrama
- mapas de la red
- transtextos
- estrabismos

Santiago Ortiz moebio.com



29. Vida artificial e inteligencia artificial [16](#), [28](#)

Mientras que la vida artificial se plantea como un campo de experimentación, investigación y desarrollo la ciencia en donde no se requiere una definición estricta de la vida (ya que no la hay), si no que se diversas cualidades y puntos de vista en torno a ella, la inteligencia artificial se entiende como la búsqueda de la creación de máquinas inteligentes, con cierta presunción de que hay una inteligencia. Estas líneas de aproximación delatan un desfase entre las dos. La inteligencia artificial es un campo en el que predomina el mecanicismo del humano; no ocurre lo mismo con la vida artificial.

Este desfase se relaciona con dos aspectos que diferencian un campo del otro:

1. Mientras que se supone que un ser humano es más inteligente que otro animal, planta, hongo, pr bacteria, no se supone que esté más vivo que cualquiera de ellos. Es así como ciertos paradigmas en torno a la inteligencia sostienen una visión de la naturaleza en la que el ser humano es el culmen construcción más perfecta. Una interesante visión, excepción a esta tendencia y en la que de hecho la separación entre vida e inteligencia, surge de las teorías de la cognición de Humberto Maturana y F. J. Varela. El interés por el humano, el cerebro, la mente y la vida, oscila en función de la época. Es así como en los 90 fue particularmente dedicada al estudio del cerebro; en ella se crearon nuevas ciencias de la vida que dieron grandes pasos que estrecharon la fisiología, la neurología, la psiquiatría y la psicología, entre otras. La relación con la clonación y a la "escritura" de la secuencia del genoma humano, esta década se ha ido por lo biológico, específicamente lo genético.

30. ficción ciencia [16](#), [28](#), [53](#)

La ciencia ficción envuelve en ficción elementos de narrativas científicas. La creación con códigos de física, matemáticos, biológicos o sociales con fines creativos envuelve elementos de ficción o virtuales narrativas científicas.

31. Tres dimensiones [32](#), [33](#), [34](#)

Nuestra cultura entiende el espacio inmediato al ser humano compuesto por tres dimensiones. Esto que para describir la posición de un punto en el espacio cotidiano no necesitamos más de tres datos, no nos vale menos. ¿Cómo escurrir el espacio vacío o lleno para verificar o contrvertir su es

Uribe A. /Hipervínculo como forma de referencia:
Reflexión sobre las rutinas visuales que surgen cuando el hipervínculo es usado en relaciones referenciales

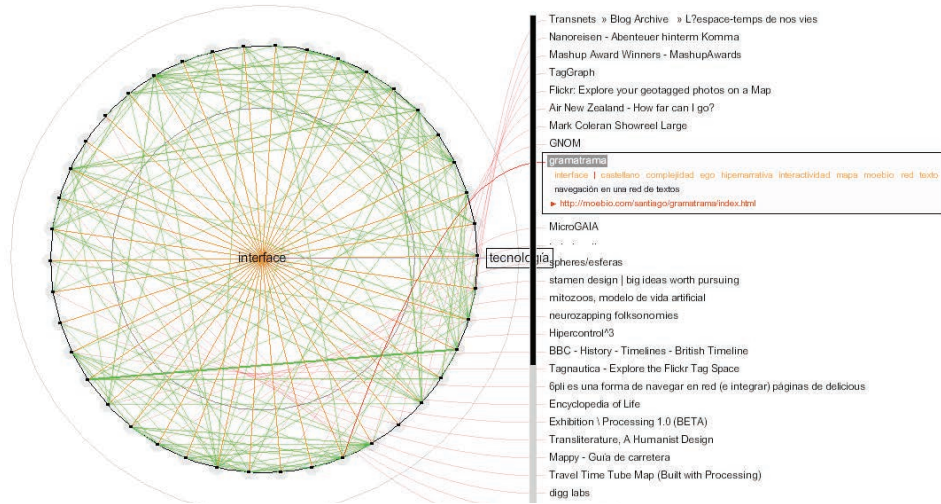


Gráfico 4. 6pli (<http://6pli.com/moebio>) (actualmente offline)

IMDb
Earth's Biggest Movie Database™

NOW PLAYING | MOVIE / TV NEWS | MY MOVIES | NEW ON DVD | IMDb TV | MESSAGE BOARDS | SHOWTIMES & TICKETS | **IMDb pro**

Home | Top Movies | Photos | Independent Film | GameBase | Browse | Help

search All go more | tips

IMDb > Spider-Man 3 (2007)

Spider-Man 3 (2007)

photos board trailer **IMDb PRO** details

Register or login to rate this title

★★★★★☆☆☆☆☆
User Rating: **6.9/10** (55,717 votes)
[more](#)

Photo Gallery ([see all 143 photos](#))

[add to My Movies](#)

Quicklinks
main details

Top Links
- trailers
- full cast and crew
- trivia
- official sites
- memorable quotes

Overview
main details
- combined details
- full cast and crew
- company credits
- tv schedule

Overview

Writers: [Sam Raimi](#)

[Sam Raimi](#) (screenplay) & [Ivan Raimi](#) (screenplay) ...
[more](#)

Release Date: 4 May 2007 (Spain) [more](#)

Genre: [Action](#) / [Adventure](#) / [Drama](#) / [Sci-Fi](#) / [Thriller](#) [more](#)

Taaline: [Action](#) / [Adventure](#) / [Drama](#) / [Sci-Fi](#) / [Thriller](#) [more](#)

SHOP SPIDER-MAN 3
amazon.com

Uribe A. /Hipervínculo como forma de referencia:

Reflexión sobre las rutinas visuales que surgen cuando el hipervínculo es usado en relaciones referenciales

The screenshot shows the AllMusic website interface. At the top left is the AllMusic logo with sub-links for allmusic, allmovie, and allgame. A search bar is present with a 'GO' button and an 'advanced search' link. A navigation menu lists various music genres: ROCK, JAZZ, R&B, RAP, COUNTRY, BLUES, WORLD, ELECTRONICA, CLASSICAL, and MORE... Below this is a secondary menu with tabs for Overview, Biography, Discography, Songs, Credits, and Charts & Awards. The main content area is for 'The Rolling Stones', featuring a navigation breadcrumb, a 'Send to Friend' button, and a 'Picture Browser' section. The Biography section, written by Stephen Thomas Erlewine, discusses the band's history and Mick Jagger's role. A 'Years Active' timeline is visible, and a sidebar on the right shows a 'sara' album cover.

allmusic allmovie allgame

Artist/Group GO advanced search

ROCK JAZZ R&B RAP COUNTRY BLUES WORLD ELECTRONICA CLASSICAL MORE...

Overview Biography Discography Songs Credits Charts & Awards

The Rolling Stones
wrong person? more matches HERE

Send to Friend

Picture Browser
Previous Next

Formed
Jan 1963 in London, England

Years Active
1910 20 30 40 50 60 70 80 90 2000

Genre Styles

Biography by Stephen Thomas Erlewine
By the time the Rolling Stones began calling themselves the World's Greatest Rock & Roll Band in the late '60s, they had already staked out an impressive claim on the title. As the self-consciously dangerous alternative to the bouncy Merseybeat of the Beatles in the British Invasion, the Stones had pioneered the gritty, hard-driving blues-based rock & roll that came to define hard rock. With his preening machismo and latent maliciousness, Mick Jagger became the prototypical rock frontman, tempering his macho showmanship with a detached, campy irony while Keith Richards and Brian Jones wrote the blueprint for sinewy, interlocking rhythm guitars. Backed by the strong yet subtly swinging rhythm section of bassist Bill Wyman...
Read More...

sara
CONN
The MP3 play
Get conn
wi

Gráfico 6. AllMusic (<http://www.allmusic.com/>)



Uribe A. /Hipervínculo como forma de referencia:
Reflexión sobre las rutinas visuales que surgen cuando el hipervínculo es
usado en relaciones referenciales

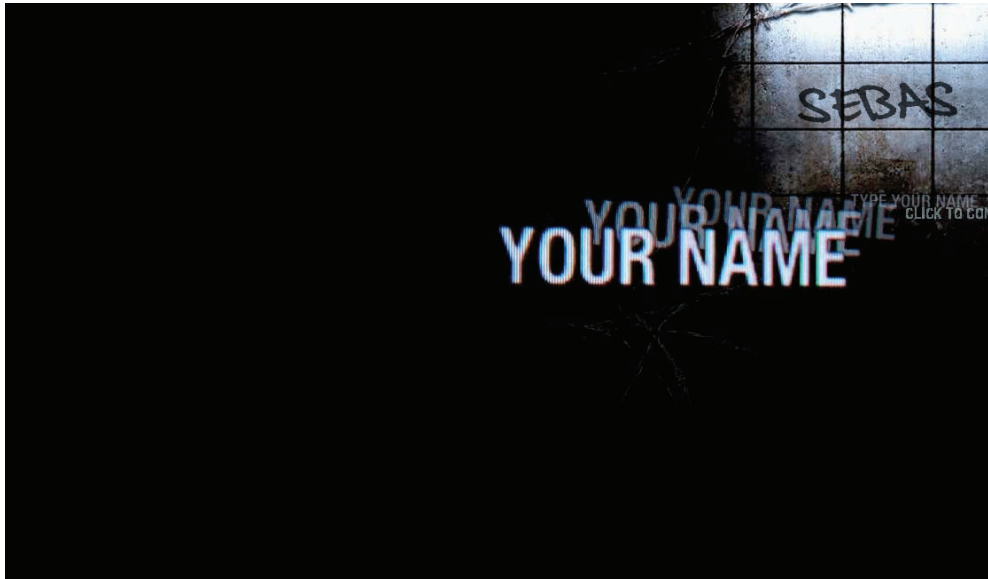


Gráfico 8. Sawmovie (<http://www.sawmovie.com/site.html>) (actualmente offline)

10x10

israeli
HEADLINES: (click to read articles)
1. [Israel detains 30 Hamas officials](#)
2. [Fatah and Hamas Chiefs Meet on Cease-Fire](#)
3. [Militants reject Gaza truce call](#)

CLOSE

94. latest
95. drug
96. reported
97. north
98. roadside
99. terrorist
100. chemical

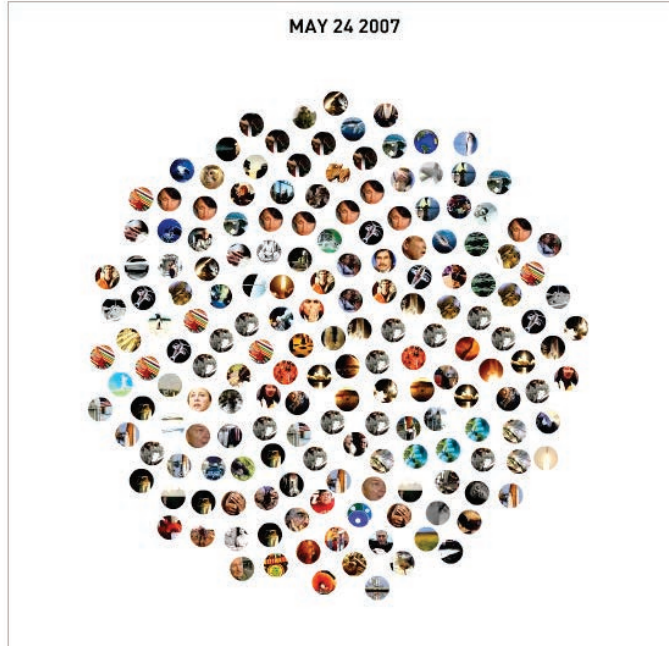
Thursday, May 24 2007, 4pm EST

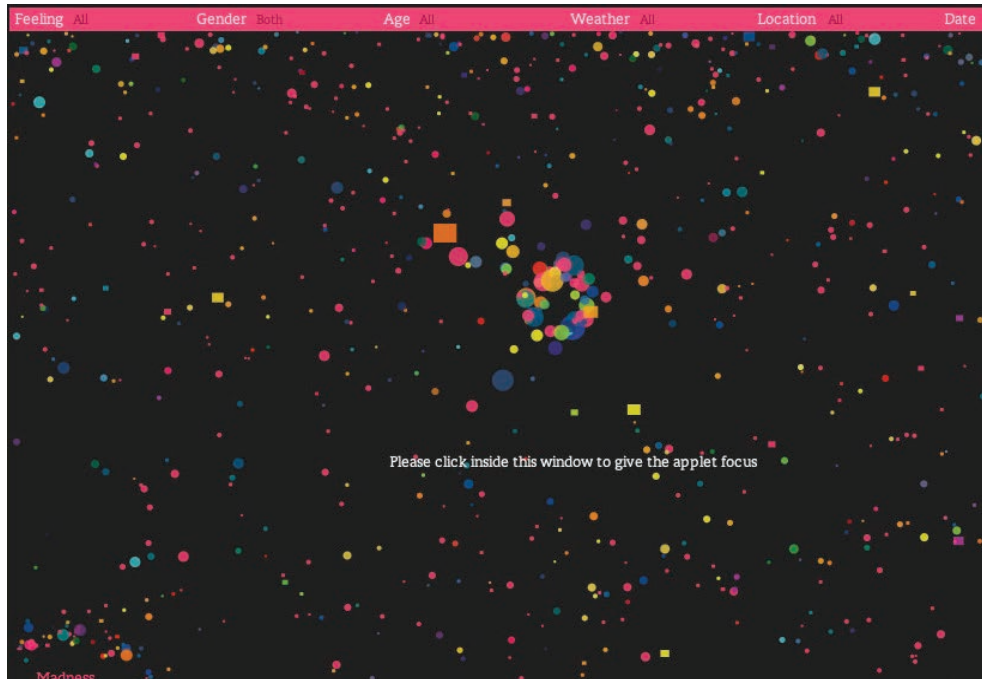
[PREVIOUS HOUR](#) • [NEXT HOUR](#) • [HISTORY](#)

Gráfico 9. 10x10 (<http://www.tenbyten.org/10x10.html>)

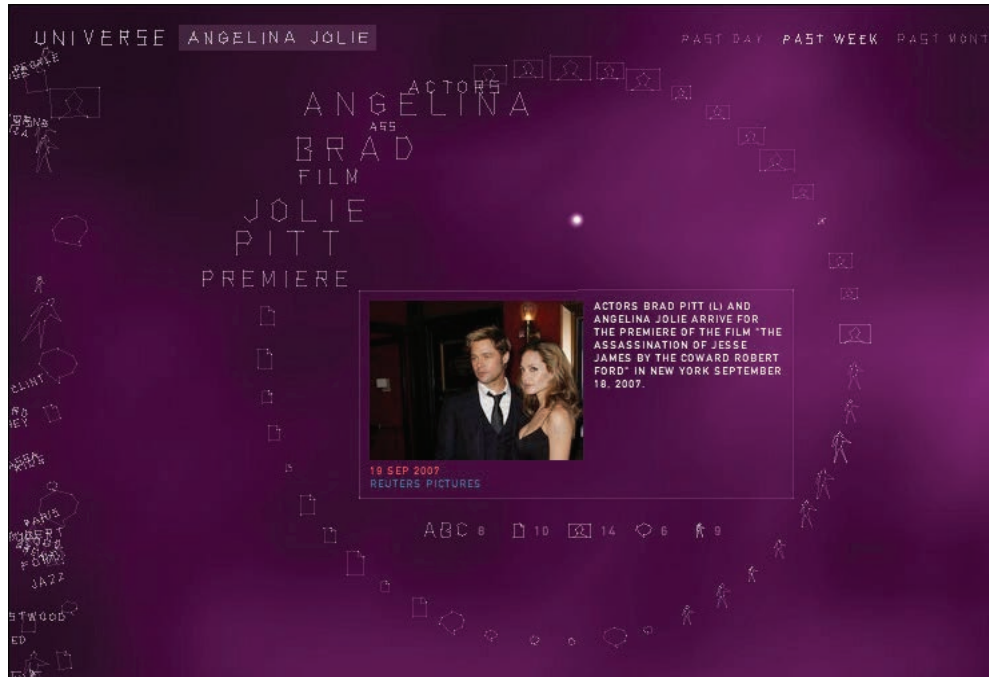
Uribe A. /Hipervínculo como forma de referencia:
Reflexión sobre las rutinas visuales que surgen cuando el hipervínculo es
usado en relaciones referenciales

P · H · Y · L · O · T · A · X · I · S





Uribe A. /Hipervínculo como forma de referencia:
Reflexión sobre las rutinas visuales que surgen cuando el hipervínculo es
usado en relaciones referenciales



Bibliografía

Castells, M. (1996). *La era de la información*. Vol. 1. La sociedad red. Madrid: Alianza Editorial.

Goodman, N. (1978). *Maneras de hacer mundos*. Madrid: Editorial Visor.

Goodman, N. (1984). *De la mente y otras materias*. Madrid: Editorial Visor.

Groupe μ . (1992). *Tratado del signo visual. Para una retórica de la imagen*. Madrid: Cátedra.

Lackoff, G. & Johnson, M. (1980). *Metáforas de la vida cotidiana*. Madrid: Cátedra.

Landow, G. P. (1992). *Hipertexto: La convergencia de la teoría crítica contemporánea y la tecnología*. Barcelona: Paidós.

Landow, G. P. (1994). *Teoría del Hipertexto*. Barcelona: Paidós.

Marcé i Puig, F. (1983). *Teoría y análisis de las imágenes*. Barcelona: Ediciones de la Universidad de Barcelona.

Rueda Ortiz, R. (1997). *Hipertexto: Representación y aprendizaje*. Fundación Universitaria del Oriente Antioqueño, Antioquia: Colecciones Tecné.

Rueda Ortiz, R. (1998): *Investigación cualitativa e hipertexto: Un encuentro de narrativas polifónicas*. En VI Foro Pedagógico: Investigación cualitativa como búsqueda colectiva de sentido. Bogotá, COMPENSAR.

Uribe A. /Hipervínculo como forma de referencia:
Reflexión sobre las rutinas visuales que surgen cuando el hipervínculo es
usado en relaciones referenciales

Rueda Ortiz, R. (2003). *Para una pedagogía del hipertexto: Una teoría entre la deconstrucción y la complejidad*. (Tesis doctoral). Universidad de las Islas Baleares, Facultad de Educación.

Ryan, M-L. (2001). *La narración como realidad virtual: la inmersión y la interactividad en la literatura y en los medios electrónicos*. Barcelona: Paidós.