

Akşehir Müzesi'nde Bulunan Metal Bilezikler*

Ramazan GÜNDÜZ**
Mehmet TEKOCAK***

ÖZ

Antik Çağ'da "Philomelion" olarak adlandırılan Akşehir, Strabon'a göre antik dönemde Phrygia Paroreia (Strabon XII, 62, 190) bölgesi sınırları içerisinde yer almaktadır. Tarihi boyunca birçok medeniyete ev sahipliği yapmış olan Akşehir oldukça köklü ve zengin bir kültüre sahiptir. Söz konusu kültürlerle ait ele geçen arkeolojik materyaller, burada yaşamış toplumların sosyal, teknolojik durumlarını anlamak ve bu toplumların varlığına dair önemli kanıtlar sunmaktadır. Bu sebepten bölge tarihinin daha iyi anlaşılabilmesi adına Akşehir Müzesi koleksiyonunda bulunan arkeolojik eserlerin incelenmesi ve yayınlanarak bilim dünyasına tanıtılması büyük önem taşımaktadır. Bu çalışmanın amacı da çeşitli yollarla müzeye kazandırılan, takı/süs eşyaları grubu içerisinde değerlendirilen metal bilezikleri inceleyerek öncelikle tarihlendirmelerini yaparak kentlinin kültür tarihine yönelik yapılacak araştırmalara bir nebze olsa katkı sağlamaktır.

İnsanoğlu yaşam sürdüğü her dönemde bilezik, küpe, kolye, halhal vb. takıları farklı amaçlarla severek kullanılmıştır. Bu süs eşyaları bazen ritüel, bazen de dünyevi amaçlar için tercih edilmiştir. Bununla birlikte kullanılan objeler zamanla her iki amaca da hizmet eder olmuştur. Önceleri tılsım, büyü, uğur gibi kavramların etkisiyle başlayan süs eşyası takma geleneği dönem dönem bu anlamlarının yanı sıra, mezar hediyesi, tanrılara sunu, imtiyaz göstergesi, zenginlik ifadesi ve güzel görünmek gibi amaçlar içinde kullanılmıştır. Bu çalışmada müze envanterine kayıtlı sağlam halde bulunan on üç adet bilezik ele alınmış olup, bunlardan on bir adedi bronzdan, ikisi de pirinç malzemeden üretilmiştir. Bu bileziklerin yapımında genelde döküm tekniği, detayların işlenmesinde de kazıma tekniği kullanılmıştır. Bazı eserlerin baş kısımları ise dövme tekniği ile oluşturulmuştur. Çalışmaya konu olan bilezikler, form ve süslemelerine göre iki farklı grup altında incelenmiştir. Eser grubu içinde tespit edilen formlar; şerit-bant kesitli kilitlenebilir bilezikler, uçları birleşen bilezikler ve uçları açık hayvan başlı bileziklerdir. Bu bileziklerden sekiz adedi bezemeli ve halka uçları açıktır. Bunların dışında kalan beş bilezik ise bezemesiz ve halka uçları kapalıdır. Yapılan incelemeler Akşehir Müzesi bilezik koleksiyonunun Orta Demir Çağı'ndan Bizans Dönemi'ne kadar olan geniş bir zaman aralığına ait örneklerden oluştuğunu ortaya koymuştur.

Anahtar Kelimeler: Akşehir Müzesi, Philomelion, Takı, Bilezik, Bronz Eser, Metal Eser, Demir Çağı.

Metal Bracelets from Akşehir Museum

ABSTRACT

According to Strabon, in ancient age, the city of Akşehir which was named "Philomelion", was within the borders of Phrygia Paroreia (Strabon XII, 62, 190) region. In all of its history, Akşehir, has housed many civilizations and therefore has a long established and rich culture. The archeological materials obtained that belong to these subject cultures, tells about the social and technological status of the societies that lived here and provides importance evidence about their existence. For this reason, for the sake of better understanding the history of the region, examination of the artifacts within the Akşehir Museum collection and promotion of these to the scientific community via publishing has a great importance. Indeed, the purpose of this study is, by examining the metal brackets that are brought to the museum via various methods and which are considered as gift of jewelry/ornament, first of all, by making their dating, at least partially help the researches that are aimed at the cultural history of the town.

In every period that the humanity has lived, he has fondly used gifts of jewelry like bracelets, earrings, necklaces, bangles etc. for various purposes. These ornaments are preferred sometimes for rituals and sometimes for earthly purposes. Having said that, in time, the object used, started to serve both of these purposes. In the beginning, the tradition of wearing ornaments has started with influence of concepts like talisman, magic and luck, and later, from time to time, in addition to these meanings, it is used for the purposes like tomb gift, a present for the gods, a sign of privilege, an indication of richness and for looking beautiful. Of the thirteen bracelets in solid form examined in our study and that are recorded in the museum inventory, eleven was made of bronze and two of them was made up of brass. In manufacturing of these bracelets, in general, casting technique was used and in working the details, engraving technique was used. The head sections of some the artifacts was made by forging. The bracelets that are subject of the study are examined under two groups according to their form and decoration. The forms identified within the group of artifact group are as follows: lockable bracelets with strap-belt section, bracelets, which have ends that connect, and

*Bu makale; T.C. Kültür ve Turizm Bakanlığı, Kültür Varlıkları ve Müzeler Genel Müdürlüğü'nün 12.02.2007 tarih ve 208850 sayılı izni ile Doç. Dr. Mehmet TEKOCAK başkanlığında yürütülen ve Selçuk Üniversitesi, Bilimsel Araştırma Projeleri Koordinatörlüğü tarafından desteklenen 08401025 numaralı "Akşehir Müzesi Küçük Buluntular Kataloğu" başlıklı proje kapsamında hazırlanmıştır. Önceki yıllarda da bu proje kapsamında müze koleksiyonunda bulunan farklı eser grupları ile ilgili yayınlar yapılmış olup bunlar için bkz. Tekocak ve Mirmiroğlu, 2010; 113-131; Tekocak, 2011; 409-433, Tekocak, 2012; 27-42, Tekocak, 2013; 707-728, Tekocak, 2015; 631-639, Tekocak ve Yıldız, 2015; 413-432.

**Arş. Gör., Selçuk Üniversitesi, orcid no: 0000-0003-4113-119X, ramazangunduz@selcuk.edu.tr

***Doç. Dr., Selçuk Üniversitesi, orcid no: 0000-0002-6923-4230, mtekocak@yahoo.com

Makalenin Gönderim Tarihi: 13.04.2018; Makalenin Kabul Tarihi: 04.05.2018

open-ended bracelets with animal heads. Of these bracelets, nine units have patterns and their ring clip is open. The remaining four bracelets that are apart from these, does not have any patterns and ring clip is closed. The examinations conducted have revealed that, the bracelet collection of the Akşehir Museum contains examples from a wide time interval between Mid-iron age and Byzantium

Keywords: Akşehir Museum, Philomelion, Jewelry, Bracelet, Bronze Artifact, Metal Artifact, Iron Age.

1. Giriş

İnsanoğlu yaşam sürdüğü her dönemde bilezik, boncuk, küpe, kolye, halhal vb. takıları farklı amaçlarla severek kullanmıştır. Bu süs eşyaları bazen ritüel, bazen de dünyevi amaçlar için tercih edilmiştir. Bununla birlikte kullanılan objeler zamanla her iki amaca da hizmet eder olmuştur. Önceleri tılsım, büyü, uğur gibi kavramların etkisiyle başlayan süs eşyası takma geleneği dönem dönem bu anlamlarının yanı sıra, mezar buluntusu, tanrılara sunu, imtiyaz göstergesi, zenginlik ifadesi ve güzel görünmek gibi amaçlar içinde kullanılmıştır (Bingöl, 1999; 13). Anadolu'nun en erken süs eşyası örnekleri Hallaçemi, Körtik Tepe (Özkaya ve San, 2007; 28) ile Aşıklı Höyük (Özbaşaran, 2012; 157) yerleşmelerinde açığa çıkarılmıştır. Yumuktepe ve Canhasan (Baysal, 2015; 15), Kanlıtaş Höyük (Baysal, 2015; 235) gibi erken dönem yerleşmelerinde ise çeşitli kayalardan veya mermerden yapılmış bilezikler ele geçmiştir. Erken Tunç Çağı'ndan itibaren Norşuntepe, Tülintepe, Malatya-Arslantepe ve Bakla Tepe'de bulunan çeşitli metal eşyalar ve bilezikler Anadolu'nun en erken örneklerindedir (Karpe, 1994; 11, Ateşoğulları, 2008; 215). Hitit Sanatının özelliklerini yansıtan Hasanoğlan Mezarlığı'nda ele geçen gümüş heykelcik üzerinde bileziklerin olduğu görülmektedir (Akurgal, 2001; 29). Bunların yanı sıra eski Mezopotamya sanatında yapılan Tanrı-kral veya kral kabartmalarının kollarındaki metal bilezikler dikkat çekicidir (Köroğlu, 2013; 192). Erken Demir Çağı'na tarihlendirilen Karagündüz (Sevin, 2003; 216-219), Yoncatepe (Köroğlu ve Konyar, 2005; 25-38), Ernis/Evditepe (Belli ve Konyar, 2000; 179, Üngör, 2015; 160) ve Hakkâri (Belli, 2010; 251) gibi arkeolojik alanlarda açılan mezarlarda ölü hediyesi olarak metalden çeşitli eşyalar yanında bileziklerin de bulunduğu bilinmektedir (Resim 1). MÖ 1. binde Asurlularla başlayan hayvan başlı bilezik geleneği Roma Dönemi'ne kadar devam etmiştir (Rehm, 1992; 52, graf. 1). Özellikle MÖ 9. yy.'dan itibaren Asur krallarının kollarında tekli veya ikili, düz ya da hayvan başı ile sonlanan bilezikler ve pazıbentler yaygın bir şekilde kullanılmıştır (Maxwell-Hyslop, 1971; 246, fig. 139-144). Anadolu'da Geç Hitit sanatını temsil eden en önemli eserlerden olan Konya Ereğli'de bulunan kaya kabartmasında, Fırtına Tanrısı Tarhundas ile bölgenin kralı Warpalawas'ın (Darga, 1992; 305-306) kollarında bulunan bilezikler net bir şekilde görülebilmektedir. Akamenidler Dönemi'nde de metal bileziklerin yaygın bir kullanımının olduğu gözlemlenmektedir (Rehm, 1992; 13). Yaklaşık olarak MÖ 6. yy.'ın ilk yarısına ve MÖ 5. yy.'a tarihlenen takılar arasında, hayvan başlı, geometrik motifli ve sade yapılmış bilezikler bulunmaktadır (Rehm, a.g.e.; 13). Ellen Rehm'e göre Akamenid Dönem'de bronzdan yapılmış basit bilezikler sıradan halkın kullandığı objelerken, hayvan başlı bilezikler ise daha çok üst sınıftaki insanlar tarafından tercih edilmiştir. Hellenistik Dönem'de yılan başlı bilezikler yanında Herakles düğümlü bilezik tipleri de sevilerek kullanılmıştır (Köroğlu, 2004; 26-31, res. 27-28). Hellenistik Dönem'de görülen düz, burgulu ya da hayvan başlı bilezikler Roma Dönemi'nde de kullanılmıştır (Köroğlu, 2004; 38, res. 40). Bu dönemde kullanılan şerit kesitli bilezikler ise iki parçadan oluşur ve bunlar sürgülü kilit sistemiyle birleştirilirler (Köroğlu, 2004; 38) (Resim 2a-b). Bu çalışmada müze envanterine kayıtlı sağlam halde bulunan on üç adet metal bilezikten on bir adedi bronzdan, ikisi de pirinç malzemeden üretilmiştir. Bu bileziklerin yapımında genelde döküm tekniği, detayların işlenmesinde de kazıma tekniği kullanılmıştır. Bazı eserlerin baş kısımları ise dövme tekniği ile oluşturulmuştur. Çalışmaya konu olan bilezikler, süslemelerine göre iki farklı grup altında incelenmiştir. Bunlar da kendi içerisinde şerit-bant kesitli kilitlenebilir bilezikler, uçları birleşen bilezikler ve uçları açık hayvan başlı bilezikler olmak üzere alt gruplara ayrılırlar. Bu bileziklerden sekizi bezemeli ve halka uçları açık tipte olup bunların dışında kalan beş bilezik ise bezemesiz ve halka uçları kapalı tiptedir. Söz konusu bileziklerin tamamı Akşehir Müzesi'ne satın alma yolu ile kazandırılmıştır. Müzeye satın alma yolu ile gelmiş olan bu bilezikleri, bezeme ve form özelliklerine bakarak kesin bir şekilde tarihleyebilmek mümkün değildir. Bu sebepten dolayı söz konusu bilezikler için kesin bir tarih vermek yerine daha genel bir tarih aralığı önerilmiştir.

2. Bilezikler

Bezemeli Bilezikler

Akşehir Müzesi koleksiyonunda bu başlık altında değerlendirebileceğimiz sekiz adet bezemeli bilezik bulunmaktadır. Bunlar kendi içerisinde halka ucu hayvan başlı, halka ucu stilize hayvan başlı ve şerit kesitli halka ucu kilitlenebilen tipler olmak üzere üç ayrı alt gruba ayrılmıştır. Bu bileziklerin tamamının halka ucu açıktır.

Halka Ucu Hayvan Başlı Bilezikler

Müze koleksiyonunda çalışmamızın konusunu oluşturan bileziklerden üzerlerinde hayvan başı bezemeli ve halka ucu açık olan tipe ait tek bir örnek bulunmaktadır. Her ne kadar kısmen deformasyona uğramış olsa da Urartu sanatının özelliklerini yansıtıyor olması açısından önemli bir örnektir. Urartu sanatında bileziklerin genellikle yılan/ejder, boğa/buzağı ve aslan gibi hayvan başlarıyla süslediği bilinmektedir. Bununla birlikte Urartularda saraya bağlı atölyelerdeki kuyumcular tarafından üretilen aslan, yılan ve ejderli bileziklerin, krallığın simgesi olarak üst tabaka veya yönetici sınıflar tarafından kullanıldığı görülmektedir. Bu süs objelerinin Asur takı sanatında görülen bilezik tipolojisinden etkilenmiş olabileceği daha önce yapılmış olan bilimsel çalışmalar neticesinde ortaya konmuştur (Sevin, 2005; 108). Söz konusu bu bilgilerden yola çıkarak bu bileziğin de önemli bir kişiye ait olabileceği düşünülmektedir.

Kat. No: 1 (Figür 1)

Envanter No: 96-22

Maddesi: Bronz

Geliş Şekli ve Tarihi: Satın alma. 24.5.1996

Geliş Yeri: Ilgın civarı.

Ölçüleri: Dış çapı: 5.2 cm. İç çapı: 4.55 cm. Kal: 0.3-0.4 cm.

Tanımı: Eser yüzeyinde kısmi aşınmalar görülse de genel olarak iyi ve tam durumdadır. Halka formulu bu bilezik yuvarlak kesitlidir. Bileziğin ortası açık bırakılmıştır. Bitiş yerlerinde ise yılanbaşı olduğunu düşündüğümüz hayvan başı motifi her iki uçta da kullanılmıştır. Yılanbaşları yassı bir biçimde olup göz detayları dairesel çizgilerle belirtilmiştir. Ağız ve çene kısmı belirgindir.

Dönemi: Urartu Krallığı'nın ilk kurulduğu MÖ 9. ve 8. yy.'da hayvan başlı bileziklerin ayrıntılı bir şekilde işlendiği, MÖ 7. yy.'ın ortalarından itibaren bileziklerin stilize edilmeye başlandığı görülmektedir (Belli vd., 2004; 166, Belli, 2010; 261). Dolayısı ile Akşehir Müzesi bileziğinin de MÖ 7. yy.'ın ortalarına ait örneklerden biri olabileceği düşünülmektedir.

Benzerleri: Aynı döneme tarihlendirilen Gaziantep Müzesi envanterine kayıtlı hayvan başlı bir boyunluk bu bilezikle benzer özellik göstermektedir (Belli, 2010; 303). Yine hayvan başlı başka bir benzer bilezik de Erzurum Müzesi'nde bulunmaktadır (Köse, 2008; 252, lev. CIV).

Halka Ucu Stilize Hayvan Başlı Bilezikler

Halka ucu stilize hayvan başlı bilezikler MÖ 7. yy. ve sonrasında ortaya çıkmıştır. Urartu takı sanatında çok yaygın olarak kullanılan bilezik geleneğinin, bu uygarlığın yıkılmasından sonra da yerel toplumlar ile Persler tarafından devam ettirildiği bilinmektedir. Fakat bu bileziklerin hacimleri daha ince, yapılan hayvan başlı süslemeler ise stilize olarak işlenmiştir (Belli, 2010; 286). Burada incelediğimiz eserler arasında stilize hayvan başlı bilezikler dört örnekle temsil edilmektedir. Bunlar; ortası açık halka formulu, yuvarlak kesitli bileziklerdir. Bu tür bileziklerin uçları küt şeklinde sonlanıp bilezik başlarının her iki yanına kazıma şekilde stilize hayvan betimlemesi işlenmiştir. Tarihsel süreç içerisinde bu stilize hayvan başı süslemelerinde de yozlaşmalar olduğu görülmektedir. Çeşitli kazıma figürlerle yapılan stilize hayvan başlarının yerini yalnız bir nokta şeklindeki oyukla yapılanlar almıştır.

Kat. No: 2 (Figür 2)

Envanter No: 74-11

Maddesi: Bronz

Geliş Şekli ve Tarihi: Satın alma. 13.2.1974

Geliş Yeri: Savaş Köyü - Akşehir

Ölçüleri: Dış çapı: 6.2 cm. İç çapı: 5.3 cm. Kal: 0.4-0.45 cm.

Tanımı: Eser sağlamdır ve yüzeyi oldukça temizdir. Orta kısmı açık bırakılmış olup bileziğin uç kısmı dikdörtgen formdaki topuzlarla bitirilmiştir. Burada yapılan süslemeler bir nevi stilize edilmiş yılanbaşı

izlenimini vermektedir. Yan yüzlerde yılan gözlerini anımsatan iç içe daireler kullanılmıştır. Ağız kısmı belirgindir.

Dönemi: Bilezikte yer alan süslemenin geç örnekleri Olympia'da MÖ 5. yy.'ın birinci yarısına tarihlendirilen bilezikler üzerinde de görülmektedir (Philipp, 1981; 247-249, taf. 55). Gövde kısmında ise herhangi bir süsleme görülmemektedir. Stilize yılan başlı bu bileziği de MÖ 5. yy.'a tarihlemek uygun olacaktır.

Benzerleri: Eserin bu özellikleriyle benzeri, Urartu Dönemi'ne tarihlenen erken bir örneği Erzurum Arkeoloji Müzesinde bulunmaktadır (Köse, 2008; 252, lev. CIV.a). Bileziğin üzerinde kazıma tekniği ile yapılmış geometrik şekiller yer almaktadır.

Kat. No: 3 (Figür 3)

Envanter No: 72-80

Geliş Şekli ve Tarihi: Satın alma. 7.12.1972

Geliş Yeri: Ilgın

Maddesi: Bronz

Ölçüleri: Dış çapı: 7.0 cm. İç çapı: 6.1 cm. Kal: 0.6 cm.

Tanımı: Tamamen sağlam olan eserin yüzeyi oldukça temizdir. Bununla birlikte gövde yapısında bükülmelerden kaynaklanan bir takım bozulmalar görülür. Orta kısmı açık bırakılmış bileziğin bitiş kısımlarına doğru kalınlaşarak iki adet kare formlu topuz oluşturulmuştur. Topuz kısımlarında bir takım kazıma yöntemi ile yapılmış geometrik bezemeler bulunmaktadır. Bunlar topuzların hemen hemen başlangıcında, iç içe geçmiş dört adet "V" şeklinde kazıma motiflerdir. Yuvarlak kesitli gövdenin başka bir yerinde herhangi bir süsleme bulunmamaktadır.

Dönemi: Bilezikler üzerinde kullanılan bezemelerin oldukça yozlaşmış olmasından bileziğin MÖ 6. yy.'a yüzyıla tarihlenmesi uygun bir tarih olacaktır.

Benzerleri: Güllüdere arkeolojik yerleşim ve mezarlık alanında gerçekleştirilen kazılarda Orta Demir Çağı'na tarihlendirilen 12 numaralı mezarda *in situ* olarak bulunan bronz bileziklerle benzer süsleme özellikleri göstermektedir (Şenyurt ve İbiş, 2005; 41) (Resim 3).

Kat. No: 4 (Figür 4)

Envanter No: 72-81

Maddesi: Bronz

Geliş Şekli ve Tarihi: Satın alma. 7.12.1972

Geliş Yeri: Ilgın

Ölçüleri: Dış çapı: 7 cm. İç çapı: 6.1 cm. Kal: 0.6 cm.

Tanımı: Tamamen sağlam olan eserin yüzeyi oldukça temizdir. Düzgün olmayan halka forma sahiptir. Bileziğin baş kısımlarından başka bir yerinde süsleme bulunmamaktadır. Orta kısmı açık bırakılmış bileziğin bitiş kısımlarında iki adet topuz bulunmaktadır. Topuzların dört tarafının üst yüzeyi düzleştirilmiştir. Topuzların hemen başlangıcında, yuvarlak kesitli bilezik kısmında iç içe geçmiş dört adet "V" şeklinde kazıma motifler görülür.

Dönemi: Aynı yerde bulunup benzer özellikler göstermesinden dolayı bu bileziği de 72-80 envanter numaralı bilezik (kat.no: 3) gibi MÖ 6. yüzyıla tarihlemek uygun olacaktır.

Benzerleri: Kat.No: 3'deki örnek gibi bu bilezik de Güllüdere arkeolojik alanında bulunan bilezikle benzer özellikler taşımaktadır.

Kat. No: 5 (Figür 5)

Envanter No: 80-41

Maddesi: Bronz

Geliş Şekli ve Tarihi: Satın alma. 3.10.1980

Geliş Yeri: Şarkikaraağaç Yöresi - Isparta

Ölçüleri: Dış çapı: 5.8 - 7 cm. Kal: 0.4 cm. Topuz kısmı Uz.: 1.4 cm.

Tanımı: Yüzeyinde oksitlenmeler görülmektedir. Bilezik tamdır ve düzgün olmayan daire forma sahiptir. Bileziğin topuz kısımları muhtemelen dövülerek düzleştirilmiş ve dikdörtgen bir form kazandırılmıştır. Yassı gövde ortadan içe doğru hafif eğiktir. İki ucu açık olup uç kesimlerindeki detaylı olmayan kazıma ile yapılmış bezemenin yılanbaşı olduğu düşünülmektedir. Bileziğin gövde kısmında

herhangi bir süsleme unsuru görülmemektedir. Ağız kısmı belirgin verilen yılanın gözleri daireler ile gösterilmiştir. Bunun dışında çizgiler ile çeşitli geometrik motifler süsleme unsuru olarak kullanılmıştır.

Dönemi: Yukarıda Geç Roma ve Bizans dönemlerine ait olan bronz bileziklerle benzer özellikler taşıdığı görülmüş, bu nedenle incelenen bileziğin de Geç Roma veya Erken Bizans Dönemi'ne tarihlendirmek doğru olacaktır.

Benzerleri: Suriye'de Al Thawra yerleşmesinde bulunan ve Erken Bizans Dönemi'ne tarihlendirilen bronz bileziklerin baş kısmı benzer motiflerle süslenmiştir (Badavi, 2010; 271, fig. 9). Isparta Müzesinde bulunan bir grup bronz bilezikte dövülerek düzleştirilmiş baş kısımlarında daire motifleri bulunmaktadır (Çetin, 2015; 17, kat.no: 22-26).

Kat. No: 6 (Figür 6)

Envanter No: 73-49

Maddesi: Pirinç

Geliş Şekli ve Tarihi: Satın alma. 11.1.1973

Geliş Yeri: ?

Ölçüleri: Dış çapı: 5.5 cm. İç çapı: 4.7 cm. Kal: 0.4 cm.

Tanımı: Çalışmamız kapsamında incelediğimiz bilezikler içinde iki pirinç bilezikten biridir. Eser tamdır ve üzerinde yoğun bir oksit tabakası bulunmaktadır. Ortası açık olan bilezik yuvarlak formu ve oval kesitlidir. Üzerinde herhangi bir süsleme unsuru bulunmayan bileziğin yalnızca uç kısımlarında, sağ tarafın yan yüzünde ve her iki ucun üst yüzeyinde karşılıklı birer daire şeklinde derin ve geniş nokta halinde oyuklar kullanılmıştır. Oyukların bulunduğu baş kısmı büyük bir ihtimalle dövülerek inceltilmiş ve bir yılanbaşı şeklinde bitirilmiştir. Muhtemelen burada bulunan yuvarlak oyuklar da göz gibi işlenerek bileziğe stilize yılanbaşı biçimi verilmiştir.

Dönemi: Bu bileziğin de benzer örneklerinden yola çıkarak büyük olasılıkla erken dönemlerden ziyade Bizans Dönemi'ne tarihlenebileceği doğru bir önerme olacaktır.

Benzerleri: Baş kısmı dövülerek gövdeden daha ince şekilde yuvarlatılmış bileziklerin Demir Çağından Pers dönemine kadar olan benzer örnekleri Tell Irak Höyükteki Nekropol alanında da ele geçmiştir (Freud, 1999; 395-400, tab. 8.1). Uç kısımları dövülerek inceltilmiş bilezikler Laodikeia nekropolünde ele geçen metal bilezikler arasında da vardır (Şimşek vd., 2011; lev. 130). Bu bilezikler genelde Erken Bizans Dönemi'ne tarihlenen mezarların buluntularıdır (Şimşek vd., 2011; 166). Isparta Müzesi'nde benzer şekilde baş kısmında oyuk bulunan bir bilezik Bizans Dönemi'ne tarihlendirilmiştir (Çetin, 2015; 17, kat.no: 30).

Kat. No: 7 (Figür 7)

Envanter No: 72-91

Maddesi: Bronz

Geliş Şekli ve Tarihi: Satın alma. 25.12.1972

Geliş Yeri: ?

Ölçüleri: Dış çapı: 6.0 cm. İç çapı: 5.45 cm. Kal: 0.3-0.4 cm.

Tanımı: Eser sağlamdır ancak yüzeyi yoğun derecede oksitlenmiştir. Halka formu oval kesitli bir bileziktir. Birleşme yerlerine doğru bileziğin uçları düzleştirilmiştir. Bilezik üzerinde verev çizgilerle yapılan süslemeler ile bileziğe burğu bilezik havası verilmiştir.

Dönemi: Bileziğin üzerinde belirgin bir süsleme unsuru olmadığından, maalesef bilezik tarihlendirilememiştir.

Benzerleri: Oktay Belli, Ankara Anadolu Medeniyetleri Müzesi tarafından satın alınan benzer özelliklere sahip bir bronz bileziğinde tarihlendirmesinin yapılamadığından bahsetmektedir (Belli, 2010; 283).

Kat. No: 8 (Figür 8)

Envanter No: 73-48

Maddesi: Pirinç

Geliş Şekli ve Tarihi: Satın alma. 11.1.1973

Geliş Yeri: ?

Ölçüleri: Çapı: 6.1 cm. Kal: 1.5 cm.

Tanımlı: Eser tam olmakla birlikte bir kısmının daha önce kırılmış olup sonradan kırık parçanın yapıştırıldığı görülmektedir. Eserin yüzeyinde yer yer oksit ve patena tabakaları görülmektedir. Daire formulu bilezik, şerit kesitlidir. Bileziğin bitiş kısmı dişi-erkek şeklinde tasarlanmış ve bunların birbirleri ile birleştiği kısım bir tel yardımı ile sabitlenmiştir. Bileziğin üst yüzünde birbirlerine eğik ve verev biçimde uzanan ince dikdörtgenler süsleme unsuru olarak kullanılmıştır. Bu dikdörtgenlerin içerisi ise üç nokta ile doldurulmuştur. Ancak bu süsleme çok düzenli değildir ve yer yer uygulanmıştır.

Dönemi: İncelediğimiz eserin kilit sistemi ile uçlarının birbirine birleşebilir olmasından dolayı erken dönemlere tarihlenemeyeceği düşünülmektedir. Bu incelemeler sonrasında eserin Hellenistik Dönem'e tarihlenebileceğini önermekteyiz.

Benzerleri: Bant şeklindeki bileziklerin Erken Demir Çağı'ndaki örneklerini Anadolu'da Van Karagündüz Nekropolü'nde demirden yapılmış yassı bilezikler oluşturmaktadır (Belli ve Konyar, 2003; 62, çiz. 47). Dış yüzeyine süslemeler bulunan bant seklinde bilezikler Hasanlu IV' de, Dinkha Tepe ve Khurvin'de de bulunmuştur (Schauensee, 1988; 51, fig. 32, ek 9, lev. IX c). Hasanlu'da bulunan kol bileziklerinin iç ve dış yüzeyi yassı bir formdadır. Süslemeler çift yatay sıralardan oluşmaktadır. İncelediğimiz bu şerit kesitli bileziğin üzerinde bezemenin erken örneklerle benzerliğine karşın erken örneklerin genelde ortası açık olarak yapıldığı görülmektedir. Karaman Arkeoloji Müzesi'nde sergilenen, birleşme yerlerine açılan birer delikle kilitlendiği tahmin edilen şerit kesitli bilezik Urartu Dönemi'ne tarihlendirilmiştir (Resim 4). Bununla birlikte Işın Meriçboyu'na göre Asur ve Urartu insan betimlerinde sıklıkla gördüğümüz şerit kesitli bileziklerin Hellenistik Dönem'de yaygın bir kullanımı söz konusudur. Ancak Hellenistik Dönem'den Bizans Dönemi'ne kadar görülen örneklerin büyük bir kısmına çeşitli madalyonlar aplike edilmiştir (Meriçboyu, 2001; 174-224). Bunların dışında kalanlarda ise çeşitli kazıma süsleri bulunmaktadır. Bununla birlikte Hellenistik (Pfrommer ve Markus, 2001; 60-61, fig. 6a-c, 35a-c) ve Erken Roma (Pfeiler, 1970; 260, taf. 8-9, 23) dönemlerinde yapılan şerit kesitli bileziklerin uçları dişili erkekli yapılarak birbirine birleştirilebilmektedir (Resim 5).

3. Bezemesiz Bilezikler

Müze koleksiyonunda bu gruba giren beş örnek bulunmakta olup tamamı "Bezemesiz Halka Ucu Birbiri Üzerine Bindirilerek Kapatılmış Bilezikler" den oluşmaktadır. Bu tip; halka ucu kapalı ve uçları birbirine bitişik vaziyette ve basit halka biçiminde yapılmışlardır. Bu tip bilezikler Erken Tunç Çağı'nın başından itibaren çok sayıda merkezde bronz, altın ve gümüş gibi çeşitli madenlerden yapılmış olarak karşımıza çıkmaktadır (Zimmermann, 2006; 290, lev. VII, 4). Anılan bileziklerin erken örnekleri Arslantepe, Bakla Tepe, Gavurtepe gibi MÖ 3. bine tarihlenen yerleşmelerde bulunmuştur. Bu bileziklerin bir kısmının ek yerleri soğuk kaynak yöntemi ile birleştirilmişken bir kısmının birleştirilmesinde herhangi bir madde kullanılmamıştır (Ateşoğulları, 2008; 286). Geç dönem örnekleri ise Eskişehir-Han İlçesi ve Başara Köyü 2004-2007 yılı kazılarında ele geçmiştir. MS 2-3. yüzyıla tarihlenen bir mezarda gümüş bir bilezik bulunmuştur (Alp ve Çağlar, 2008; 190). Burada da kısaca değinildiği gibi halka ucu kapalı bezemesiz bileziklerin geniş bir kullanım süreci söz konusudur. Ancak herhangi bir bilimsel çalışma sonucunda, belirli bir kontekt veya tabakaya bağlı olarak ele geçmeyen bileziklerin tarihlendirilmesinde kesin bir yargıda bulunmanın yanıltıcı olacağı kanaatindeyiz. Bunun yanı sıra bu bileziklerin belirgin bir form özellikleri olmadığından veya üzerlerinde herhangi bir süsleme bulunmadığından, bileziklerin analogik yöntemle tarihlendirilebilmeleri pek mümkün olamamaktadır. Bu yüzden de müzeye satın alam yoluyla kazandırılmış olan bu bileziklerden biri (kat.no: 9) dışında diğer örnekler için yeteri kadar veriye ulaşılamadığından herhangi bir tarih önerisinde bulunulamamıştır.

Kat. No: 9 (Figür 9)

Envanter No: 73-58

Maddesi: Bronz

Geliş Şekli ve Tarihi: Satın alma. 22.1.1973

Geliş Yeri: ?

Ölçüleri: Dış çapı: 6.5 cm. İç çapı: 5.5 cm. Kal: 0.5 cm.

Tanımı: Yüzeyi oldukça oksitlenmiş ve yer yer patena tabakaları görülen eser tamdır. Yuvarlak kesitlidir ve uçlar birbiri üzerine bindirilerek bitirilmiştir. Bileziğin bitiş kısımları topuz şeklinde yuvarlaklaştırılmış oval bir forma sahiptir. Üzerinde herhangi bir süsleme görülmemektedir.

Dönemi: Bizans Dönemi

Benzerleri: Bitiş kısımları bu eserle benzer şekilde sonlandırılmış bir örnek Suriye Erken Hristiyanlık Sanatı adlı yayında verilmiştir. Halep ulusal müzesinde bulunan ve MS 5-6. yüzyıl aralığına tarihlenen eserin baş kısımları benzer şekilde yuvarlatılmışken, çalıştığımız eserden farkı bu eserin yuvarlatılmış kısmında kazıma çizgilerinin olmasıdır (Fansa-Bolman, 209; kat.no: 159). Buradan da anlaşılacağı üzere her iki bilezik arasında tam bir benzerliğin olduğundan söz etmek mümkün değildir. Bu yüzden bu eser için aynı tarih önermek yerine baş kısımlarının benzer şekilde yuvarlatılmasından dolayı Bizans Dönemi'ne ait olabileceğini söylemenin daha doğru olacağı kanaatindeyiz.

Kat. No: 10 (Figür 10)

Envanter No: 70-44

Maddesi: Bronz

Geliş Şekli ve Tarihi: ? / 21.5.1970

Geliş Yeri: Karabulut Köyü, Çingilli TepeMevkii

Ölçüleri: Dış çapı: 6.1 cm. İç çapı: 5.6 cm. Kal: 0.5 cm.

Tanımı: Bilezik daire formu ve elips/oval kesitlidir. Üzerinde herhangi bir süsleme görülmez. Eserin yüzeyi korozyona uğramıştır. Korozyon sebebiyle yer yer dökülmeler görülür. Her iki kolu birbirine paralel olarak uzanmış, uçları sivrilerek bitirilmiştir. 4 cm kadar paralel bir uzantı ölçülmektedir. Bu bileziklerin tipolojik olarak birbirlerine benzemeleri ve hacim olarak aynı ölçülerde olması büyük bir ihtimalle aynı atölyeden veya aynı usta elinden çıkmış olduğunu göstermektedir.

Kat. No: 11 (Figür 11)

Envanter No: 70-45

Maddesi: Bronz

Geliş Şekli ve Tarihi: ? / 21.5.1970

Geliş Yeri: Karabulut Köyü, Çingilli Tepe Mevkii

Ölçüleri: Dış çapı: 6.5 cm. İç çapı: 6 cm. Kal: 0.5 cm.

Tanımı: Eser tamdır. Yüzeyde korozyon ve patena tabakası mevcuttur. Elips/oval kesitli bileziğin üzerinde 70-44 envanter numaralı bilezikte olduğu gibi herhangi bir süsleme unsuru görülmemektedir. Her iki kolu birbirine karşılıklı paralel olarak uzanmış ve sivrilerek son bulmuştur. Birbirine paralel uzantı 3.2 cm kadardır.

Kat. No: 12 (Figür 12)

Envanter No: 70-46

Maddesi: Bronz

Geliş Şekli ve Tarihi: ? / 21.5.1970

Geliş Yeri: Karabulut Köyü, Çingilli Tepe Mevkii

Ölçüleri: Dış çapı: 6.3 cm. İç çapı: 5.8 cm. Kal: 0.5 cm.

Tanımı: Eser tamdır ancak yüzeyinde korozyon ve patena tabakası mevcuttur. Elips/oval kesitli bileziğin üzerinde herhangi bir süsleme unsuru görülmemektedir. Her iki kolu birbirine karşılıklı paralel olarak uzanmış ve sivrilerek son bulmuştur. Birbirine paralel uzantı 3.5 cm kadardır.

Kat. No: 13 (Figür 13)

Envanter No: 70-47

Maddesi: Bronz

Geliş Şekli ve Tarihi: ? / 21.5.1970

Geliş Yeri: Karabulut Köyü, Çingilli Tepe Mevkii

Ölçüleri: Dış çapı: 6.1 cm. İç çapı: 5.6 cm. Kal: 0.5 mm.

Tanımı: Bu bronz bilezik Karabulut Köyü, Çingilli Tepe Mevkiinde bulunan bileziklerin sonuncusudur. Eser tamdır ancak yüzeyinde korozyon ve patena tabakası mevcuttur. Elips/oval kesitli bileziğin üzerinde herhangi bir süsleme unsuru görülmemektedir. Her iki kolu birbirine karşılıklı paralel olarak uzanmış ve sivrilerek son bulmuştur. Birbirine paralel uzantı 4.5 cm kadardır.

4. Sonuç

Bu makalede incelenen metal bileziklerin tamamı satın alma yoluyla müzeye kazandırılmış olup bunlardan sadece yedisinin (kat.no: 3, 4, 5, 10, 11, 12 ve 13) geliş yeri bilinmektedir. Ancak bunların pek çoğunun aynı kişiden satın alınmış olmaları ne yazık ki bu bileziklerin, geliş yeri olarak belirtilen alanlarda herhangi bir kazı veya yüzey araştırması sonucu ele geçmediklerini göstermektedir. Bu durum incelenen örneklerin tarihlendirilmesinde kesin bir tarih önerisinde bulunulmasını güçleştirmesinin yanı sıra bileziklerin bu bölgede üretilip üretilmediği konusunda da yeterli veri sunmamaktadır. Ayrıca eserleri karşılaştıracak kazı buluntularının sayıca az olması, bileziklerin tarihlendirilmesinin önündeki bir başka zorluktur. Buy yüzden de eserlerin tarihlendirilmeleri noktasında sadece analogi yöntemi kullanılmak mecburiyetinde kalınmıştır. Yukarıda da görüleceği üzere tüm bu zorluklara rağmen incelenen eserler için benzer örneklerin ait oldukları tarihler göz önünde bulundurularak bir tarih önermesi yapılmıştır.

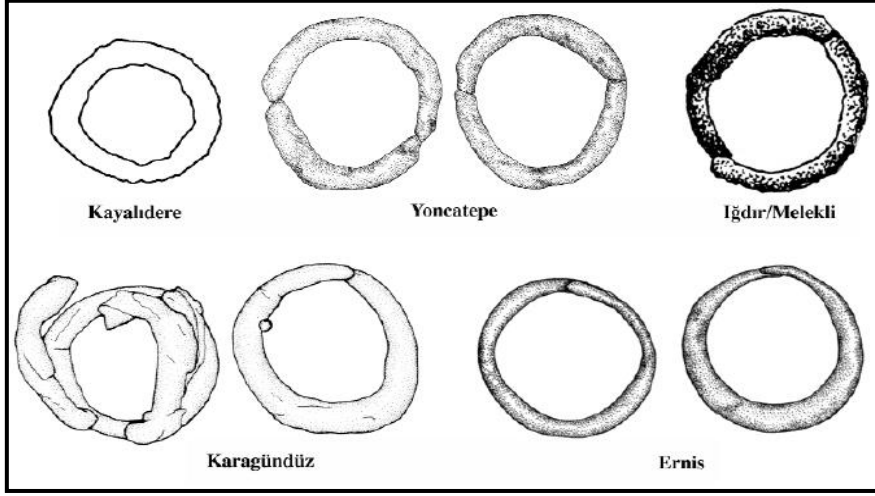
Bu çalışmayı oluşturan on üç bilezikten sekizi bezemeli ve halka uçları açık, diğer beş bilezik ise bezemesiz ve halka uçları kapalıdır. Söz konusu eser grubu içerisinde tespit edilen formlar ise şerit-bant kesitli bilezikler, uçları birleşen bilezikler ve uçları açık hayvan başlı bileziklerdir. Buna göre ilk grup olan bezemeli bilezikleri; halka ucu hayvan başlı (kat.no: 1) ve halka ucu stilize hayvan başlı (kat.no: 2-8) olarak adlandırılan tipler oluşmaktadır. Bezemeli grupta hayvan başlı bilezik tipine ait bir örnek olup geriye kalanlar ise stilize hayvan başlı tipine aittirler. Bezemeli grubun en erken örneği MÖ 7. yy.'a tarihlenen halka ucu hayvan başlı bilezik (kat.no: 1), en geç örneği ise Bizans Dönemi'ne tarihlenen ve üzerinde herhangi bir bezeme olmayan ancak uç veya baş kısmına yapılan nokta şeklindeki bir oyukla stilize hayvan başı motifi verilmeye çalışılan bilezik (kat.no: 6) tir. Bu gruba ait diğer eserlerden stilize hayvan başlı bileziklerin (kat.no: 2-3) MÖ 5 - 6. yy.'a, yozlaşmış stilize hayvan başlı örneklerin (kat.no: 4-5) MÖ 5. yy.'a,, şerit kesitli bileziğin (kat.no: 8) yaygın kullanımı Hellenistik Dönem'de olmasına karşın yozlaşmış süsleme geleneğinden dolayı Geç Hellenistik veya Erken Roma Dönemi'ne tarihlenebileceği düşünülmektedir. Bunların dışında kalan ve üzerlerinde herhangi bir süsleme bulunmayan bitiş yerleri birbirlerine paralel uzantıyla sonlandırılmış beş adet bronz bilezik bulunmaktadır. Her ne kadar analogik yöntemlerle bu bilezikler hakkında bilgi verilmeye çalışılmışsa da, Bizans Dönemi'ne ait olduğunu düşündüğümüz bir örnek dışında (kat.no: 9) diğer bileziklerin hangi döneme ait oldukları konusunda kesin verilere ulaşılmadığından bunlarla ilgili tarihlendirme önerisinde bulunulmamıştır. Buna karşın tarihlenebilen örneklerle baktığımızda Akşehir Müzesi metal bilezik koleksiyonunun çok geniş zaman aralığına yayılan eserlerden oluştuğunu söyleyebiliriz.

Sonuç olarak bu çalışmada incelenen bilezikler, yoğunlukla Doğu Anadolu ve çevresinde görülen yılan başlı bilezik kültürünün Anadolu'nun içlerine kadar yayıldığını çok net bir şekilde ortaya koyması bakımından büyük önem arz etmektedir. Bunun yanı sıra eserlerin gösterdiği özellikler ve benzerleri ile kurduğumuz ilişkiye dayanarak, Akşehir ve çevresinde Demir Çağ başından Bizans Dönemi'ne kadar, Anadolu'nun diğer birçok bölgesinde olduğu gibi metal bileziklerin bir takı olarak sevilerek kullanıldığını söyleyebiliriz.

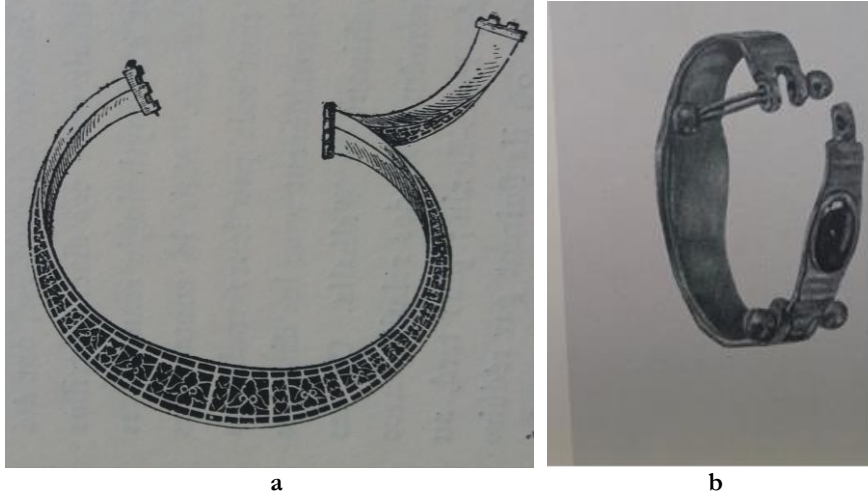
Kaynakça

- Akurgal, Ekrem. *The Hattian and Hittite Civilizations*, Ankara Kültür Bakanlığı Yayınları, 2001.
- Alp, A.O. & Çağlar, M.D. (2008). “*Eskişehir-Han İlçesi ve Başara Köyü Kazıları 2004-2007*”, 30. Kazı Sonuçları Toplantısı, Ankara, Kültür ve Turizm Bakanlığı Yayınları, s. 189-200.
- Ateşoğulları, S. (2008). “*M. Ö. 3. Binde Altın, Gümüş ve Elektrum Süs Eşyasının Anadolu Arkeolojisindeki Yeri ve Önemi*”. Yayınlanmamış doktora tezi, Ankara Hacettepe Üniversitesi Sosyal Bilimler Enstitüsü Arkeoloji Anabilim Dalı.
- Baysal, E. (2015). “*Neolitik Dönem Süs Eşyaları: Yeni Yaklaşımlar ve Türkiye'deki Son Araştırmalar*”, TÜBA-AR Dergisi, sayı: 18, s. 9-23.
- Baysal, E., Baysal, A., Türkcan, A.U., Nazaroff, A., (2015). “*Early Specialized Craft? A Chalcolithic Stone Bracelet Workshop at Kanlıtaş, Eskişehir, Turkey*”, *Oxford Journal of Archaeology* 34, s. 232-254.
- Belli, Oktay. *Urartu: Savaş ve Estetik, Bilezikler*, İstanbul, Yapı Kredi Yayınları, 2004.
- Belli, Oktay. *Urartu Takıları*, İstanbul Turing Yayınları, 2010.

- Belli, O. & Konyar, E. (2000). “*Van Yocatepe Kalesi ve Nekropolü Kazıları*”, Türkiye Arkeolojisi ve İstanbul Üniversitesi (1932-1999), s. 181-190.
- Belli, Oktay & Konyar, Erkan. Doğu Anadolu Bölgesinde Erken Demir Çağ Kale ve Nekropollerini, İstanbul, Arkeoloji ve Sanat Yayınları, 2003.
- Bingöl, İ. Anadolu Medeniyetleri Müzesi Antik Takılar, Ankara, Kültür Bakanlığı Yayınları, 1999.
- Çetin, C. (2015). “*Isparta Müzesi'nden Bir Grup Takı*”, Cedrus Dergisi, sayı: 3, s. 1-30.
- Darga, Muhibbe. Hitit Sanatı, İstanbul, Akbank Kültür ve Sanat Kitapları, 1992.
- Karpe, A. Müller. Anatolisches Metalhandwerk, Neuemünster, Wachholtz Verlag, 1994.
- Köroğlu, Gülgün. Anadolu Uygurluklarında Takı, İstanbul, Türk Eski Çağ Bilimleri Enstitüsü Yayınları, 2004.
- Köroğlu, Kemalettin. Eski Mezopotamya Tarihi, Ankara, İletişim Yayınları, 2013.
- Köroğlu, K. & Konyar, E. (2005). “*Van Gölü Havzası'nda Erken Demir Çağ Problemi*”, Arkeoloji ve Sanat Dergisi, sayı: 119, s. 25-38.
- Maxwell-Hyslop, K.R.. Western Asiatic Jewellery B.C. 3000-612 B.C. London, Methuen & Co, 1971.
- Meriçboyu, A. Yıldız. Antikçağ'da Anadolu Takıları, İstanbul, Akbank Yayınları, 2001.
- Odobesco, Alexander, Le Tresor de Petrossa, Paris, Reu Des Saints Pres.13, 1900.
- Özbaşaran, M. (2012). “*Neolithic in Turkey, New Excavations & New Research. Central Turkey Aşıklı*”, İstanbul, Archaeology & Art Publications, s. 135-158.
- Özkaya, V. & San, O. (2007). “*Körtik Tepe Bulguları Işığında Kültürel Doku Üzerine İlk Gözlemler*”, Anadolu'da Uygurluğun Doğuşu ve Avrupa'ya Yayılımı: Türkiye'de Neolitik Dönem, Yeni Kazılar, Yeni Bulgular”, İstanbul, Arkeoloji ve Sanat Yayınları, s. 21-36.
- Pfeiler, Barbel Römischer Goldschmuck: des ersten und zweetien Jahrhundersts n.Chr. nach daierten Funden. Verlag Philipp von Zabern, Mainz, 1970.
- Pfrommer, Michael & Markus, E. Towne. Grek Gold from Hellenistic Egypt, Los Angeles. Gett Museum Studies On Art, 2001.
- Philipp, H. (1981), “*Bronzeschmuck aus Olympia*”, Olympische Forschungen 13, s. 81.
- Rehm, Elten. Der Schmuck der Achämeniden, Ugarit, Münster Verlag, 1992.
- Sevin, Veli. Eski Anadolu ve Trakya Başlangıcından Pers Egemenliğine Kadar, İstanbul, 2003.
- Strabon. Antik Anadolu Coğrafyası (Kitap: XII, XIII, XIV), (çev. A. Pekman), İstanbul, Arkeoloji ve Sanat Yayınları, 2000.
- Şenyurt, S. Yücel & İbiş, Resul. Aşkale Ovasında Bir Demir Çağ ve Ortaçağ Yerleşmesi Güllüdere, Bakü Tiflis Ceyhan Ham Petrol Boru Hattı Projesi Arkeolojik Kurtarma Kazıları Proje Dökümanları. Ankara, Gazi Üniversitesi ARCED Yayınları, 2005.
- Şimşek, Celal & Okunak, Mehmet & Bilgin, Mustafa, Laodikeia Nekropolü (2004-2010 Yılları), Laodikeia Çalışmaları 1.1-1.2, (ed. Celal Şimşek), Ege Yayınları, İstanbul, 2011.
- Tekocak, M. & Mimirolu, İ.M. (2010). “*Akşehir Müzesi'nde Bulunan Bizans Kurşun Mühürleri*”, Selçuk Üniversitesi, Edebiyat Fakültesi Dergisi, sayı: 23, s. 113-131.
- Tekocak, M. (2011). “*Akşehir Müzesi Seramik ve Cam Eserler Koleksiyonu*”, 28. Araştırma Sonuçları Toplantısı, cilt: 2, Ankara, Kültür ve Turizm Bakanlığı Yayınları, s. 409-433.
- Tekocak, M. (2012). “*Akşehir Müzesi'nde Bulunan Bir Grup Bronz Fibula*”, Pamukkale Üniversitesi Sosyal Bilimler Enstitüsü Dergisi, sayı: 13, s. 27-42.
- Tekocak, M. (2013). “*Akşehir Müzesi'nde Bulunan Pişmiş Toprak Kandiller*”, K. Levent Zoroğlu'na Armağan, (ed. M. Tekocak), Suna-İnan Kıraç Akdeniz Medeniyetleri Araştırma Enstitüsü, Armağan Dizisi/Festschrift Series: 3, İstanbul, Ege Yayınları, s. 707-728.
- Tekocak, M. (2015). “*Akşehir Müzesi'nden Bir Urartu Bronz Kemer*”, Mustafa Büyükkolancı'ya Armağan, İstanbul, Ege Yayınları, s. 631-639.
- Tekocak, M. & Yıldız, V (2015). “*Akşehir Nasreddin Hoca Arkeoloji ve Etnoğrafya Müzesi'nde Bulunan Bir Grup Pişmiş Toprak Vazo*”, Ömer Özyiğit Armağanı, (eds. E. Okan, C. Atıla), İstanbul, Ege Yayınları, s. 413-432.
- Üngör, İ. (2015). “*Erzincan Müzesinde Bulunan Urartu Dönemine Ait Bir Grup Tunç Bilezik ve Küpeler*”, Trakya Üniversitesi Edebiyat Fakültesi Dergisi, cilt: 5, sayı: 10, s. 151-168.

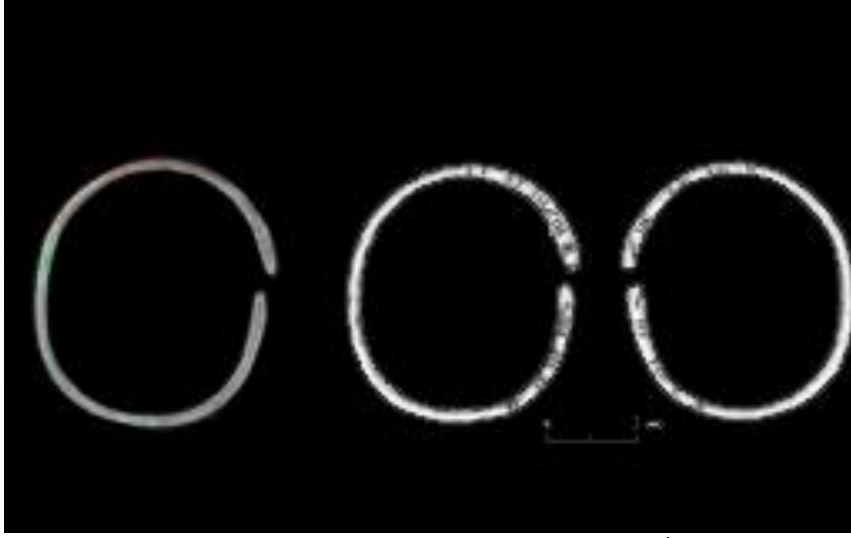


Resim 1: Çeşitli alanlardan ele geçen erken dönem metal bilezikler (Köroğlu ve Konyar, 2005; 25-38)



Resim 2a-b: Roma Dönemi iki parçadan oluşan şerit kesitli bronz bilezik örneği

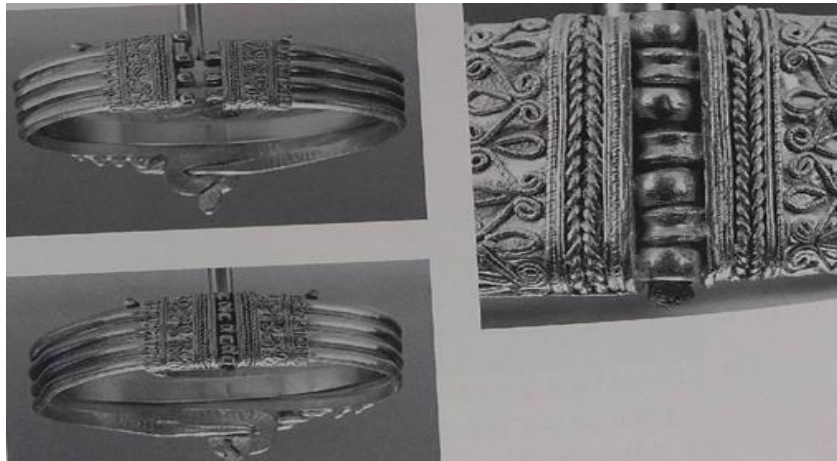
(a: Odobesco, 1900; 8; b: Pfeiler, 1970; 80, taf. 23)



Resim 3: Demir Çağı mezarlığından bronz bilezik (Şenyurt ve İbiş, 2005; 41, res. 44)



Resim 4: Karaman Arkeoloji Müzesinde sergilenen şerit kesitli bronz bilezik



Resim 5: MÖ 2.-3. yüzyıla tarihlenen şerit kesitli, erkekli dişili kitlenebilir sistemli bilezikler (Pfrommer-Markus, 2001; 60-61, fig. 6a-c, 35a-c)



Figür 1: Stiliz hayvan başlı bronz bilezik



Figür 2: Stiliz hayvan başlı bronz bilezik



Figür 3:- Stilize hayvan başlı bronz bilezik



Figür 4: Stilize hayvan başlı bronz bilezik



Figür 5: Stilize hayvan başlı bronz bilezik



Figür 6: Stilizel hayvan başlı pirinç bilezik



Figür 7: Stilizel hayvan başlı bronz bilezik



Figür 8: Şerit kesitli pirinç bilezik



Figür 9: Bitiş yerleri birbirine bindirilmiş bronz bilezik



Figür 10: Birbirlerine paralel uzantıyla sonlandırılmış bronz bilezik



Figür 11: Birbirlerine paralel uzantıyla sonlandırılmış bronz bilezik



Figür 12: Birbirlerine paralel uzantıyla sonlandırılmış bronz bilezik



Figür 13: Birbirlerine paralel uzantıyla sonlandırılmış bronz bilezik