

JAROSŁAW BURY¹ , GRZEGORZ ŻUCHOWSKI²

**Pierwsze stwierdzenie modraszka wikrama
Pseudophilotes vicrama (MOORE, 1865)
(Lepidoptera: Lycaenidae)
w Bieszczadach Zachodnich**

<https://doi.org/10.5281/zenodo.8385339>

¹ Markowa 1498, 37-120 Markowa, Polska, e-mail: jarekbury2@wp.pl, ORCID: 0000-0003-1061-1975

² Bieliny 21, 26-670 Pionki, Polska

Abstract: First record of Eastern Baton Blue *Pseudophilotes vicrama* (MOORE, 1865) (Lepidoptera: Lycaenidae) in the Western Bieszczady Mts. The paper presents first observation of Eastern Baton Blue *Pseudophilotes vicrama* (MOORE, 1865) in the Western Bieszczady Mts. A single individual was observed on the top of Połonina Wetlińska Range. This site is located approx. 30 km north-east of the known sites in Slovakia and approx. 35 km north of the sites in Ukraine. At the only two known and historical sites in the Podkarpacie Region, near Pruchnik and Jarosław, the species was last observed before 1960.

Key words: Papilionoidea, Polyommatae, faunistics, new data, Red List, Podkarpacie, SE Poland.

WSTĘP

Modraszek wikrama *Pseudophilotes vicrama* (MOORE, 1865) to przedstawiciel rodziny Lycaenidae i podrodziny Polyommatae. Gatunek rozmieszczony jest od Środkowej, Wschodniej i Południowej Europy (południowa Finlandia, kraje nadbałtyckie, Polska, wschodnie Niemcy, Austria, Czechy, Słowacja, Włochy, Węgry, kraje bałkańskie, Grecja z wyspami na Morzu Egejskim i Kretą, Cypr oraz Turcja), poprzez Azję Mniejszą, Kaukaz, Azję Centralną, Kazachstan, południową Syberię, po Altaj, zachodnie Chiny oraz północno-zachodnie Indie i Pakistan (TOLMAN & LEWINGTON 1997, KUDRNA 2002, BUSZKO & MASŁOWSKI 2008, SETTELE *et al.* 2008, KUDRNA 2019, KALIVODA 2023).

Podgatunek nominatywny opisany został na podstawie okazów odłowionych w dystrykcie Kinnaur w północno-zachodnich Indiach oraz w zachodnim Tybecie, *P. v. cashmirensis* (MOORE, 1874) udokumentowano w północno-wschodnim Kaszmirze, *P. v. astabene* (HEMMING, 1932) w Górach Kopet-Dag, *P. v. clara* (CHRISTOPH, 1887) na Bliskim Wschodzie, w Omanie, Turkmenistanie i Zjednoczonych Emiratach Arabskich, *P. v. pallida* (SHCHETKIN, 1960) na Nizinie Turańskiej i w południowej części Gór Hisarskich,

natomiast podgatunek *P. v. schiffermulleri* (HEMMING, 1929) występuje w południowo-wschodniej Europie, w tym w Polsce, w Azji Mniejszej, na Kaukazie i Zakaukaziu, w zachodniej Syberii oraz w Górach Ałtaj (SAVELA 2023).

Niegdyś *P. vicrama* zasiedlał znaczną część naszego kraju. Wg. BUSZKI i NOWACKIEGO (2017) nie odnotowano go jedynie w województwie dolnośląskim, łódzkim opolskim oraz wielkopolskim. W bazie KSIB modraszki ten wzmiankowany jest również z województwa łódzkiego (rezerwat przyrody „Węże”, obejmujący górę Zelce CB46 oraz okolice miejscowości Działoszyn CB56) z 1976 roku (ROMANISZYN & SCHILLE 1929, KRZYWICKI 1982, KSIB 2023).

W drugiej połowie XX. wieku zaobserwowano silny regres zasięgu *P. vicrama* i po roku 1985 obserwowany był on jedynie w czterech województwach: małopolskim, śląskim, świętokrzyskim oraz kujawsko-pomorskim (KRZYWICKI 1982, BUSZKO 1997, BUSZKO & NOWACKI 2017, KSIB 2023). Gatunek wymarł również na Podkarpaciu, gdzie znany był dotychczas z dwóch stanowisk w okolicy Pruchnika i Jarosławia – Ryc. 1 i 2 (SKALSKI & ŚLIWIŃSKI 1975, BURY 2010).

P. vicrama utrzymuje się obecnie, tj. po roku 2000, na kilkunastu stanowiskach na Jurze Krakowsko-Częstochowskiej, na Poniżiu i Wyżynie Kieleckiej. Prawdopodobnie wymarł na izolowanym stanowisku w okolicy Torunia, nie obserwowany również w ok. Horodyszczna na Wyżynie Lubelskiej (BUSZKO & MASŁOWSKI 2008, KSIB 2023, BUSZKO pers. comm.).

W związku z obserwowanym procesem ustępowania gatunku z większości znanych stanowisk, *P. vicrama* wpisany został na Czerwoną Listę Zwierząt Ginących i Zagrożonych w Polsce z kategorią EN – gatunek zagrożony wyginięciem (DĄBROWSKI & ŚLIWIŃSKI 1992, BUSZKO & NOWACKI 2002). W skali międzynarodowej gatunek umieszczony został na „Red Data Book of European Butterflies” oraz na „Carpathian Red List of Forest Habitats and Species” z kategorią VU – gatunek narażony na wyginięcie (van SWAAY & WARREN 1999, KADLEČÍK 2014), jak również na „European Red List of Butterflies” z kategorią NT – gatunek bliski zagrożenia (van SWAAY *et al.* 2010).

P. vicrama zasiedla murawy kserotermiczne, zwłaszcza te we wczesnych stadiach sukcesji, położone na kamienistych stokach i wzgórzach o podłożu wapiennym i wystawie południowej. Na obszarach górskich Europy modraszki ten spotykany jest do wysokości 1900 m n.p.m., na Kaukazie do 2700 m n.p.m., a w górach Azji lokalnie nawet do 3700 m n.p.m. Na niżu gatunek spotykany jest również na terenach o podłożu piaszczystym: na wydmach oraz piaszczyskach porastających wrzosem i macierzanką, trawiastych brzegach rzek, porębach i polanach leśnych w rzadkich lasach sosnowych i brzoźowych (TOLMAN & LEWINGTON 1997, TSHIKOLOVETS 2005, BUSZKO & MASŁOWSKI 2008, BURY 2010).

W Polsce motyle pojawiają się w dwóch pokoleniach: od pierwszej dekady maja do pierwszej dekady czerwca oraz od drugiej dekady lipca do drugiej dekady sierpnia. Gąsienice żerują głównie na macierzankach (*Thymus* L.), zwłaszcza macierzance zwyczajnej (*Thymus pulegioides* L.), macierzance nagolistnej (*Th. glabrescens* WILLD.) oraz macierzance piaskowej (*Th. serpyllum* L.). Jako rośliny żywicielskie podawane są również *Clinopodium* L., *Hyssopus* L., *Mentha* L., *Satureja* L. oraz *Thymbra* L. (CLARCK 2022).

Gąsienicom mogą towarzyszyć mrówki (tzw. myrmekofilia fakultatywna) z rodzajów hurtnica (*Lasius* F.) oraz wścieklica (*Myrmica* LATREILLE). Podczas obserwacji wykonanych na Ukrainie - Autonomiczna Republika Krymu, żerującym gąsienicom towarzyszyły mrówki z rodzaju gmachówka (*Camponotus* MAYR) (BURY & SAVCHUK 2015). Zimują gąsienice we wczesnych stadiach rozwojowych (TOLMAN & LEWINGTON 1997, NEKRUTENKO & TSHIKOLOVETS 2005, BUSZKO & MASŁOWSKI 2008, BURY 2010).

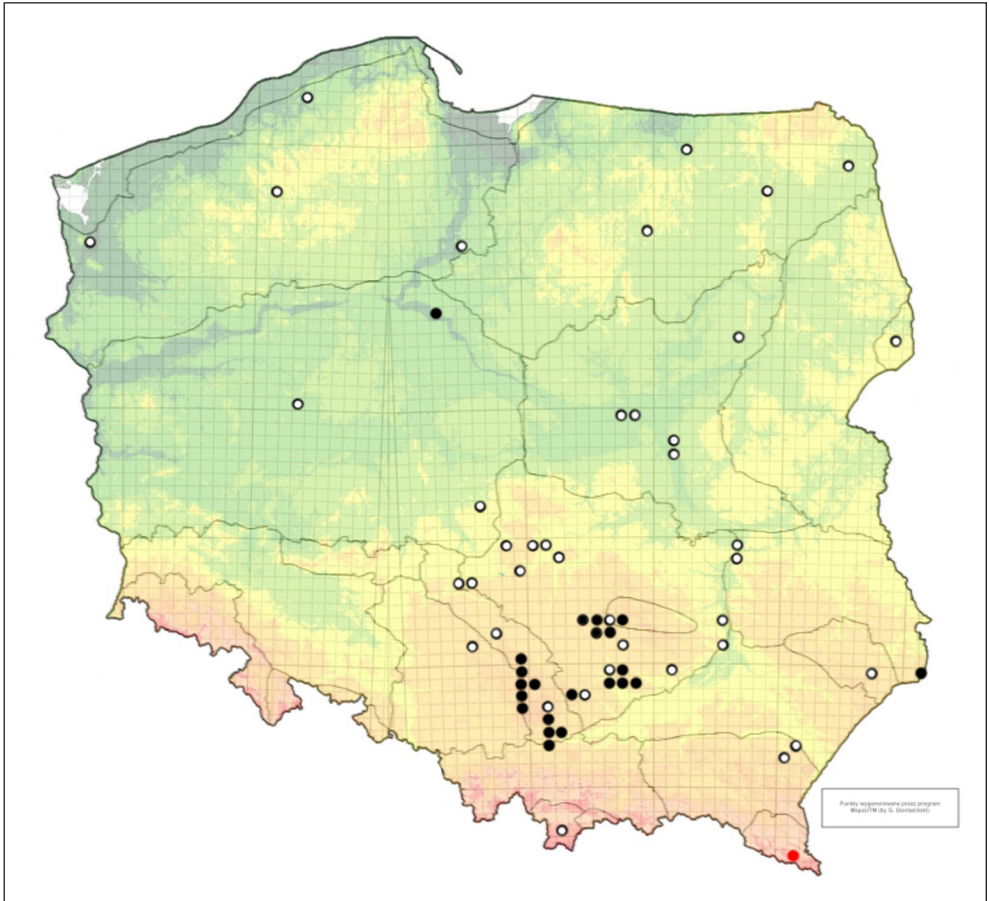
MATERIAŁ I METODY

W pracy przyjęto granice regionów zoogeograficznych na podstawie „Katalogu Fauny Polski” [KFP] (BURAKOWSKI *et al.* 1973) - mapa, a nazwy makro- i mezoregionów podano za KONDRACKIM [RFG] (2002).

Do przygotowania mapy (Ryc. 1) użyto programu MapaUTM ver. 5.2 (autor G. Gierlasiński: <http://www.heteroptera.us.edu.pl/mapautm.html>).

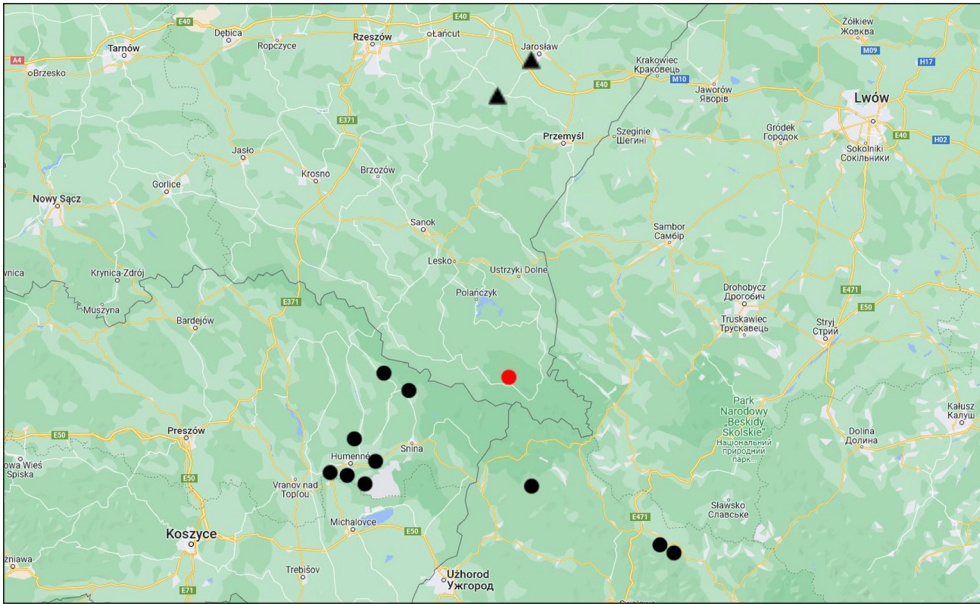
STANOWISKO

Beskid Wschodni [KFP], Beskidy Lesiste – Bieszczady Zachodnie [RFG]: FV14 Połonina Wetlińska, 15.07.2021, 1 osobnik, na połoninie porastającej szczytową część pasma, ok. 1200 m n.p.m., w kamienistej części zbocza południowego, w obrębie płatu murawy obficie porośniętej macierzanką zwyczajną (*Thymus pulegioides* L.) – Ryc. 3 i 4, obs. G. Żuchowski.



Ryc. 1. Rozmieszczenie stanowisk *P. vicrama schiffmulleri* (HEMMING, 1929) w Polsce: dane literaturowe: ○ – dane do 1985 roku, ● – dane po 1985 roku; ● – nowe stanowisko.

Fig. 1. Distribution of *P. vicrama schiffmulleri* (HEMMING, 1929) in Poland: literature data: ○ – data up to 1985, ● – data after 1985; ● – new record.



Ryc. 2. Rozmieszczenie stanowisk *P. vicrama schiffermulleri* (HEMMING, 1929) w południowo-wschodniej Polsce, wschodniej Słowacji i na zachodniej Ukrainie: dane literaturowe: ▲ – dane do 1960 roku, ● – dane po 1960 roku; ● – nowe stanowisko.

Fig. 2. Distribution of *P. vicrama schiffermulleri* (HEMMING, 1929) in SE Poland, E Slovakia and W Ukraine: literature data: ▲ – records up to 1960; ● – records after 1960; ● – new record.



Ryc. 3. *P. vicrama schiffermulleri* (HEMMING, 1929) – Połonina Wetlińska, 15.07.2021, fot. G. Żuchowski.

Fig. 3. *P. vicrama schiffermulleri* (HEMMING, 1929) – Połonina Wetlińska, 15.07.2021, photo G. Żuchowski.



Ryc. 4. Biotop *P. vicrama schiffermulleri* (HEMMING, 1929) – Połonina Wetlińska, 15.07.2021, fot. G. Żuchowski.

Fig. 4. Biotope of *P. vicrama schiffermulleri* (HEMMING, 1929) – Połonina Wetlińska, 15.07.2021, photo G. Żuchowski.

DYSKUSJA

P. vicrama należy do gatunków rzadko spotykanych w Polsce. Po roku 1985 znanych jest zaledwie kilkanaście stanowisk, położonych w wyżynnej, południowej części kraju, jedno stanowisko na Wyżynie Lubelskiej oraz jedno izolowane stanowisko na północy Polski, gdzie ostatnio obserwowany był w 1994 roku (BUSZKO & NOWACKI 2017, KSIB 2023, BUSZKO pers. comm.).

Na Podkarpaciu, jak dotąd, gatunek ten znany był jedynie z dwóch historycznych stanowisk. Po raz ostatni na tym terenie odnotowany został na Pogórzu Dynowskim przed rokiem 1960 (SKALSKI & ŚLIWIŃSKI 1975, BURY 2010, BUSZKO & NOWACKI 2017).

Nowa obserwacja *P. vicrama* jest więc jednocześnie ponownym odkryciem gatunku na Podkarpaciu, pierwszym stwierdzeniem gatunku w Bieszczadach Zachodnich oraz drugim stwierdzeniem tego modraszka w obszarze górskim polskich Karpat. Wcześniej w wyższych położeniach górskich *P. vicrama* znany był jedynie z Gubałówki DV26 (ok. 1100 m n.p.m.) w obrębie mezoregionu Rów Podtatrzański (KRZYWICKI 1982).

Nowe stanowisko na Połoninie Wetlińskiej oddalone jest od pozostałych polskich lokalizacji o ok. 150 km, co wyklucza skuteczną kolonizację z tego obszaru. Na terenie sąsiadujących z Polską Słowacji oraz Ukrainy zlokalizowane są natomiast czynne stanowiska oddalone, odpowiednio, o ok. 30 i 35 km (KALIVODA 2023, UKRBIN 2023). Należy zatem przyjąć, że *P. vicrama* zasiedlił Połoninę Wetlińską najprawdopodobniej z terenu Słowacji lub, co nieco mniej prawdopodobne, z terenu Ukrainy – Ryc. 2.

Prace nad szczegółowym rozmieszczeniem *P. vicrama* w polskich Karpatach winny być kontynuowane, ze względu na możliwość zasiedlenia przez ten gatunek również innych pasm górskich leżących przy granicy ze Słowacją i Ukrainą, np. Beskidu Niskiego, Gór Sanocko-Turczańskich, Gór Słonnych, czy też przylegających pogórzy.

PODZIĘKOWANIA

Autorzy składają serdeczne podziękowania wszystkim, którzy przyczynili się do powstania artykułu, w szczególności prof. Jarosławowi Buszko, za pomoc w uzyskaniu informacji o rozmieszczeniu gatunku w kraju.

PIŚMIENNICTWO

- BURAKOWSKI B., MROCZKOWSKI M., STEFAŃSKA J. 1985. Chrząszcze – Coleoptera. Buprestoidea, Elateroidea i Cantharoidea. Katalog Fauny Polski, Część 23(10), PWN, Warszawa, 401 pp.
- BURY J. 2010. Leksykon – motyle, pp. 137–171, In: BUSZKO J., BURY J., WIATRAC Z. Najpiękniejsze motyle i trzmiele Podkarpacia. Libra, Rzeszów, 171 pp.
- BURY J., SAVCHUK V. 2015. New data on the biology of ten lycaenid butterflies (Lepidoptera: Lycaenidae) of the genera *Tomares* RAMBUR, 1840, *Pseudophilotes* BEURET, 1958, *Polyommatus* LATREILLE, 1804, and *Plebejus* KLUK, 1780 from the Crimea and their attending ants (Hymenoptera: Formicidae). *Acta entomologica silesiana* 23(online 018): 1–16.
- BUSZKO J. 1997. A distribution atlas of butterflies in Poland 1986–1995. Turpress, Toruń. 170 pp.
- BUSZKO J., MASŁOWSKI J. 2008. Motyle Dzinne Polski. Koliber, Nowy Sącz, 274 pp.
- BUSZKO J., NOWACKI J. 2002. Lepidoptera, In: GŁOWACIŃSKI Z. (Ed.), Red list of threatened animals in Poland. Instytut Ochrony Przyrody PAN, Kraków, 264 pp.
- BUSZKO J., NOWACKI J. (Eds.) 2017. A Distributional Checklist of the Lepidoptera of Poland. *Polish Entomological Monographs* 13: 1–222.
- CLARKE H.E. 2022. A provisional checklist of European butterfly larval foodplants. *Nota Lepidopterologica* 45: 139–167. DOI 10.3897/nl.45.72017.
- DĄBROWSKI J. S., ŚLIWIŃSKI Z. 1992. Motyle (Lepidoptera), pp. 65–83, In: GŁOWACIŃSKI Z. (Ed.), Czerwona lista zwierząt ginących i zagrożonych w Polsce. Zakład Ochrony Przyrody i Zasobów Naturalnych PAN, Kraków, 119 pp.
- KALIVODA H. 2023. Motýle Slovenska - bionómia, mapovanie, ochrana, <https://lepidoptera.sk/mapovanie-motylov-slovenska>. Dostęp: 05.08.2023.
- KADLEČÍK J. (Ed.) 2014. Carpathian Red List of Forest Habitats and Species; Carpathian List of Invasive Alien Species (draft). State nature conservancy of the Slovak Republic, Štátna ochrana prírody Slovenskej republiky, Banská Bystrica, 234 pp.
- KONDRACKI J. 2002. Geografia regionalna Polski. Państwowe Wydawnictwo Naukowe, Warszawa, 464 pp.
- KRZYWICKI M. 1982. Monografia motyli dziennych Polski. Papilionoidea i Hesperioidea (Lepidoptera), Lublin, 364 pp., 168 maps, 17 tabl., 4 tables (manuscript).
- KSIB - MAPA BIORÓZNORODNOŚCI [online] 2023. Krajowa Sieć Informacji o Bioróżnorodności, <https://baza.biomap.pl>. Dostęp: 05.08.2023.
- KUDRNA O. 2002. The distribution Atlas of European Butterflies. *Oedippus* 20: 1–343.
- KUDRNA O. 2019. Distribution of Butterflies and Skippers in Europe (Lepidoptera: Rhopalocera, Grypocera). 24 years Mapping European Butterflies (1995–2019), Společnost pro Ochranu Motýlů, Prachatice, 363 pp.
- NEKRUTENKO Y.P., TSHIKOLOVETS V.V. 2005. The Butterflies of Ukraine. Wildlife of Ukraine Field Guide Series. Rayevsky Scientific Publishers, Kyiv, 231 pp.
- ROMANISZYN J., SCHILLE F. 1929. Fauna motyli Polski. I. *Prace monograficzne Komisji Fizjograficznej* 6: 1–552.
- SAVELA M. 2023. Lepidoptera and some other life forms, <http://www.funet.fi/pub/sci/bio/life/insecta/lepidoptera/index.html>. Dostęp: 05.08.2023.
- SETTELE J., KUDRNA O., HARPE A., KUEHN I., VAN SWAAY C., VERONIK R., WARREN M.S., WIEMERS M., HANSPACH J., HICKLER T., KUEHN E., VAN HALDER I., VELING K., Vliegenthart A., WYNHOFF I., SCHWEIGER O. 2008. Climatic Risk Atlas of European Butterflies, *Biorisk* 1 (Special Issue), 710 pp.
- SKALSKI A.W., ŚLIWIŃSKI Z. 1975. Nowe dla fauny Polski i interesujące gatunki motyli (Lepidoptera). Część II. *Polskie Pismo Entomologiczne* 45: 9–22.
- TOLMAN T., LEWINGTON R. 1997. Butterflies of Britain and Europe. Harper Collins, London, UK, 320 pp.
- TSHIKOLOVETS V.V. 2005. The Butterflies of Ladak (N. W. India). Published by Vadim V. Tshikolovets, Pardubice, Czech Republic, 176 pp + 30 pl.
- UKRBIN 2023. Ukrainian Biodiversity Information Network [public project & web application]. Database on Biodiversity Information, <http://www.ukrbin.com>. Dostęp: 05.08.2023.
- van SWAAY C., CUTTELOD A., COLLINS S., MAES D., LÓPEZ MUNGUIRA M., ŠAŠIĆ M., SETTELE J., VERONIK R., VERSTRAEL T., WARREN M.S., WIEMERS M., WYNHOFF I. 2010. European Red List of Butterflies. Luxembourg: Publications Office of the European Union, 60 pp.
- van SWAAY C., WARREN M.S. 1999. Red Data Book of European Butterflies (Rhopalocera). Nature and Environment, Council of Europe Publishing, Strasbourg, 260 pp.

Accepted: 23 August 2023; published: 28 September 2023

Licensed under a Creative Commons Attribution License <http://creativecommons.org/licenses/by/4.0/>